

QL  
406  
L77  
1901  
MOLL.

LIST BRITISH  
MARINE MOLL.

1 9 0 1



JOHN BROOKS HENDERSON

K-1-a CHASTER

Division of Mollusks  
Sectional Library

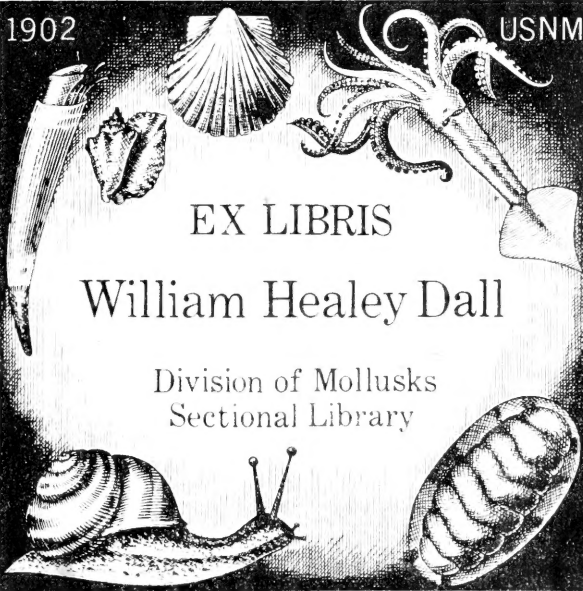
1902

USNM

EX LIBRIS

William Healey Dall

Division of Mollusks  
Sectional Library

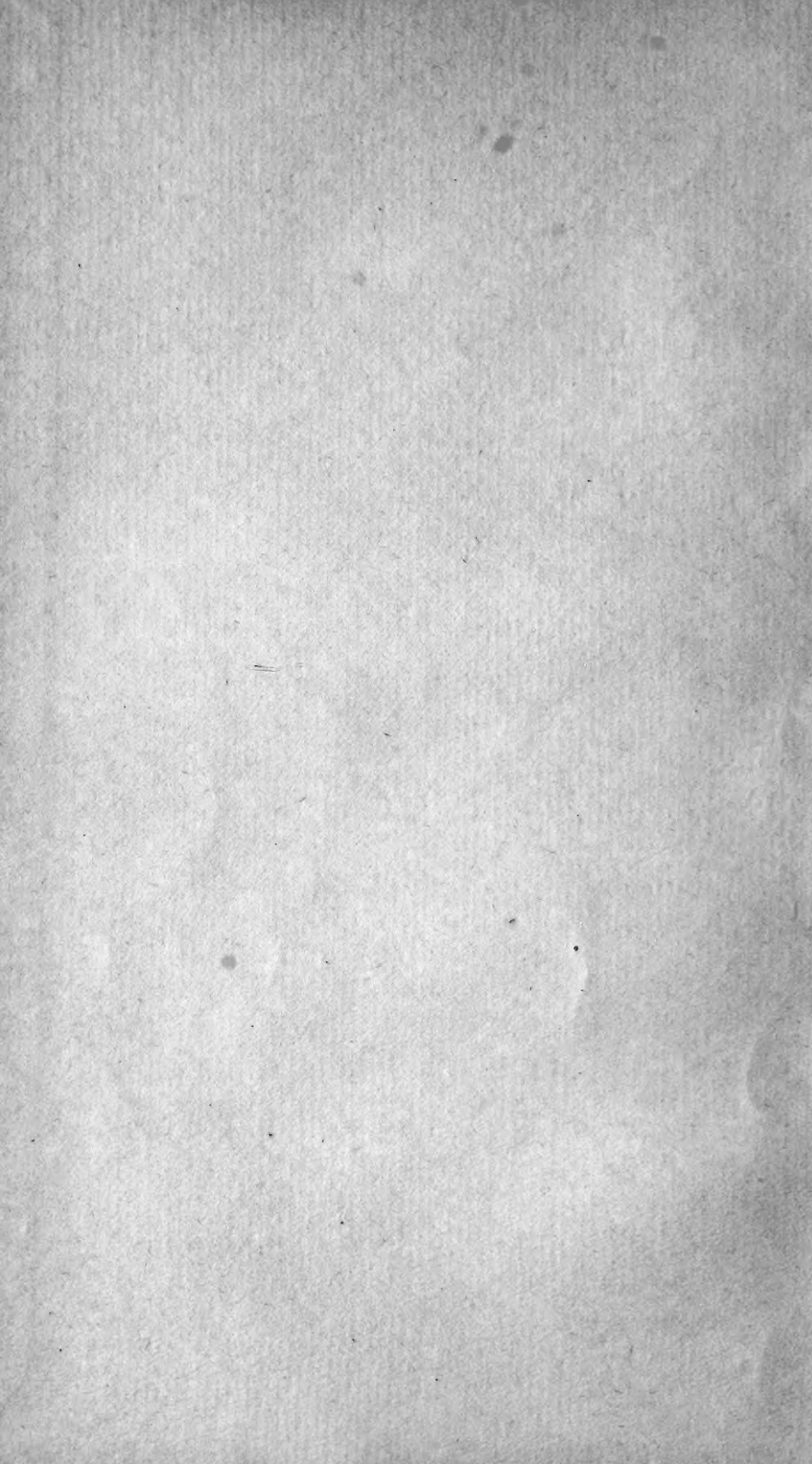




Division of Mollusks  
Sectional Library











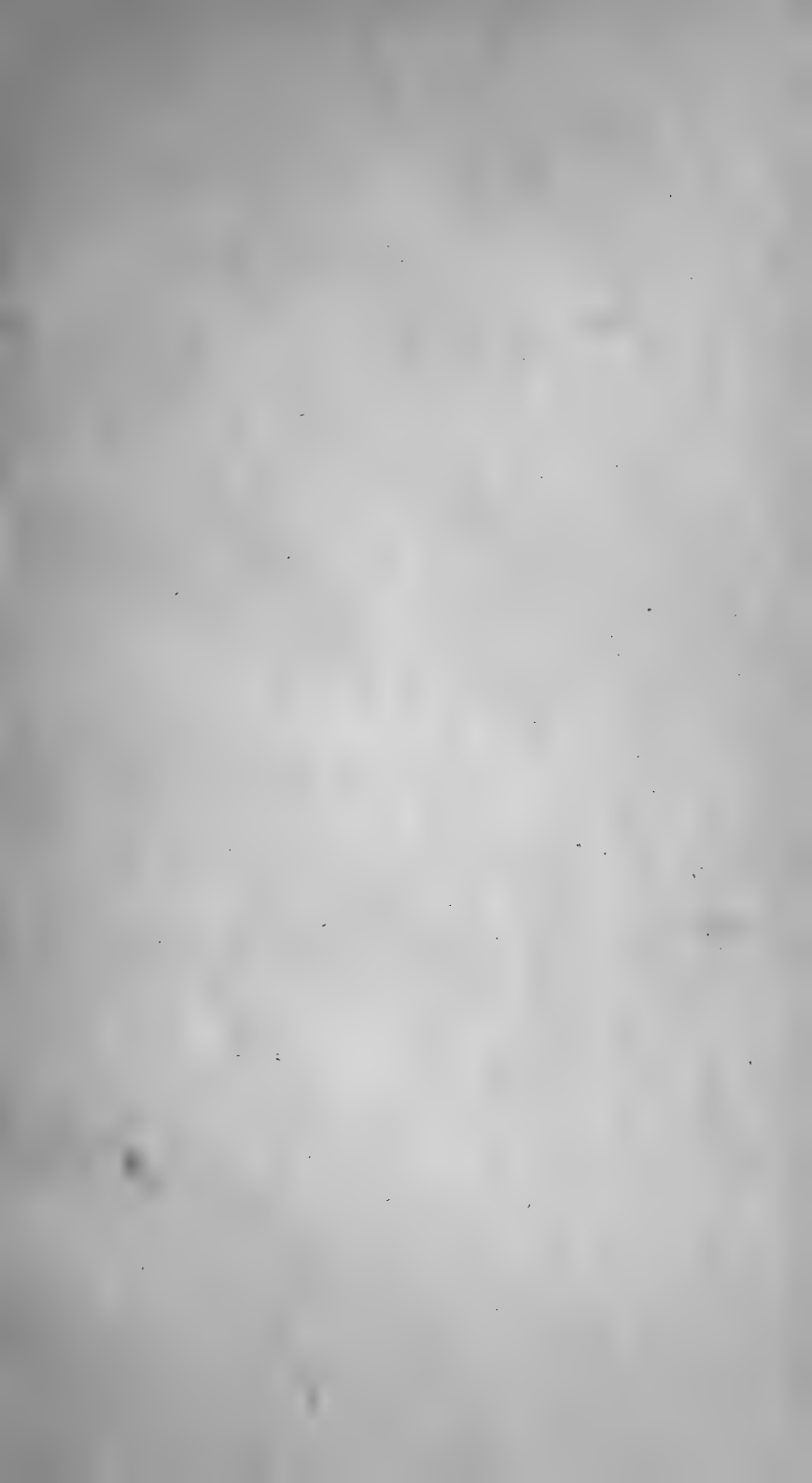






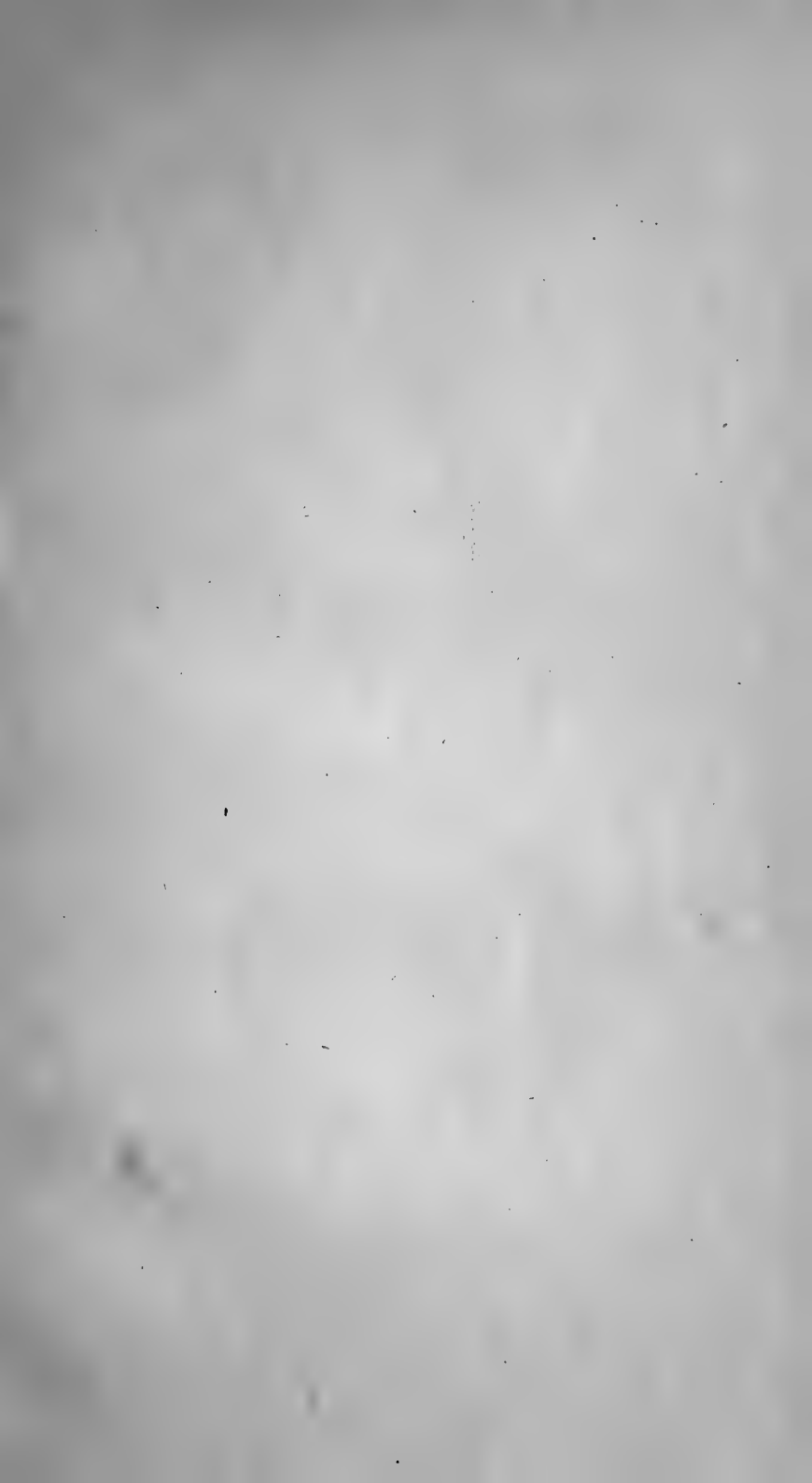


















1770  
List of  
British Mus

1901.

17



LIST OF BRITISH MARINE MOLLUSCA & BRACHIOPODA.

PREPARED BY A COMMITTEE OF THE CONCHOLOGICAL SOCIETY.

As no list of British Marine Mollusca has been published for fourteen years, the undersigned were appointed a Committee to prepare a new one, incorporating the results of recent researches.

The British area for this purpose has been taken as defined by the Rev. Canon Norman, with the addition of the Channel Islands (*Ann. and Mag. Nat. Hist.* (6) vol, 5, p. 345, 454, 1890).

In the matter of classification the Committee have not followed any individual system, but have endeavoured to adopt the most recent views of specialists in each department. The tenth edition of the "Systema Naturæ" of Linné has been taken as the starting-point of binomial nomenclature. Authorities for species which have since their creation been transferred to different genera are given in parentheses.

Since Jeffreys' "British Conchology" still necessarily forms the text-book of our collectors, it has been thought advisable in those cases where the name adopted in this list differs from that used by Jeffreys to give the latter in square brackets: thus—

*Pteria Scopoli* [= *Avicula*].

When a variety only, and not the typical form of the species, is British, the name of the latter is placed in parentheses: thus—  
(*clavatus Poli*).

*v. dumasi Payraudeau.*

The names of a few species whose claims to be regarded as British are very doubtful have been placed in square brackets: thus—  
[*islandicus Müller*].

A number of varietal names, apparently based merely on monstrous, stunted, aborted or young specimens, have been omitted.

The Committee have to acknowledge the kind assistance of the following gentlemen:—Messrs. W. H. Dall, J. T. Marshall, R. B. Newton, E. A. Smith, R. Standen, E. R. Sykes, B. B. Woodward, and the Rev. Canon A. M. Norman. These gentlemen must not, however, be held responsible for any of the shortcomings of the list.

The Committee have found the amount of agreement between different authorities greater than had been anticipated, but there are still many questions on which the discrepancies of opinion have been irreconcilable, and in some cases the members of the Committee have not been able to arrive at an agreement. The Committee feel therefore that the results of their efforts cannot be taken as in anyway final; if, however, they have succeeded in producing a document which will be a help to students of conchology the object of their appointment will have been fulfilled.



The Committee will be grateful for additions or corrections, as they hope to issue a revised edition at no distant period.

G. W. CHASTER, G. A. FRANK KNIGHT,  
J. COSMO MELVILL, W. E. HOYLE (*Secretary*).  
The Owens College,  
Manchester.

## MOLLUSCA.

### AMPHINEURA.

#### APLACOPHORA.

#### CHÆTODERMATIDÆ.

*Chætoderma* *Lovén*.

*nitidulum* *Lovén*.

#### NEOMENIIDÆ.

*Neomenia* *Tullberg*.

*carinata* *Tullberg*.

*dalyelli* (*Koren & Danielssen*).

*Rhopalomenia* *Simroth*.

*aglaopheniæ* (*Kovalevsky & Marion*).

*Myzomenia* *Simroth*.

*banyulensis* (*Pruvot*).

#### POLYPLACOPHORA.

#### CHITONIDÆ.

✓ *Lepidopleurus* *Risso* [= *Chiton*].

✓ *cancellatus* (*G. B. Sowerby*).

✓ *scabridus* (*Jeffreys*).

*Hanleya* *Gray* [= *Chiton*].

*hanleyi* (*Bean*).

*Tonicella* *P. P. Carpenter*

[= *Chiton*].

✓ *marmorea* (*Fabricius*).

✓ *ruber* (*Lowe*).

*v. oblonga* *Jeffreys*.

*Callochiton* *Gray* [= *Chiton*].

✓ *lævis* (*Montagu*).

*v. navicula* *Jeffreys*.

*Craspedochilus* *Sars* [= *Chiton*]

*onyx* (*Spengler*) [= *cinereus*].

*v. rissoi* *Jeffreys*.

✓ *cinereus* (*Linné*) [= *marginatus*].

• ✓ *albus* (*Linné*).

*Acanthochites* *Risso* [= *Chiton*].

✓ *fascicularis* (*Linné*).

*v. attenuata* *Jeffreys*.

*v. gracilis* *Jeffreys*.

✓ *discrepans* (*Brown*).

### PELECYPODA.

#### PROTOBRANCHIA.

#### NUCULIDÆ.

*Nucula* *Lamarck*.

✓ *sulcata* *Bronn*.

✓ *nucleus* (*Linné*).

*v. radiata* *Forbes & Hanley*.

*v. tumidula* *Jeffreys*.

✓ *nitida* *G. B. Sowerby*.

*v. turgida* *Marshall*.

✓ *tumidula* *Malm*.

✓ *tenuis* (*Montagu*).

✓ *v. inflata* *Hancock*.

*delphinodonta* *Mighels*.

*corbuloides* *Seguenza*.

*cancellata* *Jeffreys*.

*Nuculana* *Link* [= *Leda*].

✓ *minuta* (*Müller*).

✓ *v. brevirostris* *Jeffreys*.

✓ *tenuis* (*Philippi*) [= *pygmæa*].

*pusilla* (*Jeffreys*).

*frigida* (*Torell*).

*messanensis* (*Seguenza*).

*pustulosa* (*Jeffreys*).

✓ *lenticula* (*Möller*).

✓ *striolata* (*Brugnone*).

✓ *lucida* (*Lovén*).

*pusio* (*Philippi*).

*sericea* (*Jeffreys*).

*jeffreysi* (*Hidalgo*).

*subæquilatera* (*Jeffreys*).

*micrometrica* (*Seguenza*).

*expansa* (*Jeffreys*).

*insculpta* (*Jeffreys*).

✓ [*pernula* (*Müller*).]

*Malletia* *des Moulins*.

*obtusa* (*M. Sars*).

*cuneata* *Jeffreys*.

*excisa* (*Philippi*).

17

18

19

20

21

22

23

24

25

26

27

28

29

30

31

32

33

34

35

36

37

38

39

40

41

42

43

44



<b>Silicula</b> <i>Jeffreys.</i>		✓ <i>adriaticus</i> ( <i>Lamarck</i> ).	63
<i>fragilis</i> <i>Jeffreys.</i>	45	<i>v. ovalis</i> <i>Sowerby.</i>	
<b>FILIBRANCHIA.</b>		✓ <i>phaseolinus</i> ( <i>Philippi</i> ).	64
<b>ANOMIACEA.</b>		<b>Adula</b> <i>H. &amp; A. Adams.</i>	
<b>ANOMIIDÆ.</b>		<i>simpsoni</i> ( <i>Marshall</i> ).	65
✓ <b>Anomia</b> <i>Linné.</i>		<b>Modiolaria</b> <i>Beck.</i>	
<i>ephippium</i> <i>Linné.</i>	46	✓ <i>marmorata</i> ( <i>Forbes</i> ).	66
<i>v. squamula</i> <i>Linné.</i>		<i>costulata</i> ( <i>Risso</i> ).	67
<i>v. aculeata</i> <i>Müller.</i>		✓ <i>discors</i> ( <i>Linné</i> ).	68
✓ <i>patelliformis</i> <i>Linné.</i>	47	<i>v. angustior</i> <i>Jeffreys.</i>	
<i>v. striata</i> <i>Lovén.</i>		<i>v. semilævis</i> <i>Jeffreys.</i>	
<b>ARCACEA.</b>		✓ <i>discrepans</i> ( <i>Leach</i> ) [= <i>nigra</i> ].	69
<b>ARCIDÆ.</b>		<b>Dacrydium</b> <i>Torell.</i>	
<b>Limopsis</b> <i>Sassi.</i>		<i>vitreum</i> ( <i>Möller</i> ).	70
<i>aurita</i> ( <i>Brocchi</i> ).	48	<b>Idas</b> <i>Jeffreys.</i>	
<i>cristata</i> <i>Jeffreys.</i>	49	<i>argenteus</i> <i>Jeffreys.</i>	71
<i>minuta</i> ( <i>Philippi</i> ).	50	<b>Crenella</b> <i>Brown.</i>	
<b>Glycymeris</b> <i>da Costa</i>		<i>rhombea</i> ( <i>Berkeley</i> ).	72
[= <i>Pectunculus</i> ].		✓ <i>decussata</i> ( <i>Montagu</i> ).	73
✓ <i>glycymeris</i> ( <i>Linné</i> ).	51	<i>pellucida</i> ( <i>Jeffreys</i> ).	74
<i>v. pilosa</i> <i>Linné.</i>		<b>PSEUDOLAMELLI-</b>	
<i>v. decussata</i> <i>Turton.</i>		<b>BRANCHIA.</b>	
<i>v. nummularia</i> <i>Turton.</i>		<b>PTERIIDÆ.</b>	
<i>v. globosa</i> <i>Jeffreys.</i>		<b>Pteria</b> <i>Scopoli</i> [= <i>Avicula</i> ].	
<b>Barbatia</b> <i>Gray</i> [= <i>Arca</i> ].		<i>hirundo</i> ( <i>Linné</i> ).	75
✓ <i>lactea</i> ( <i>Linné</i> ).	52	<b>Pinna</b> <i>Linné.</i>	
[ <i>glacialis</i> <i>Gray</i> .]	53	✓ <i>fragilis</i> <i>Pennant</i> [= <i>rudis</i> ].	76
<b>Arca</b> <i>Linné.</i>		<b>OSTREIDÆ.</b>	
✓ <i>tetragona</i> <i>Poli.</i>	54	<b>Ostrea</b> <i>Linné.</i>	
<i>nodulosa</i> <i>Müller.</i>	55	✓ <i>edulis</i> <i>Linné.</i>	77
<i>obliqua</i> <i>Philippi.</i>	56	<i>v. parasitica</i> <i>Turton.</i>	
<b>Batharca</b> <i>Kobelt</i> [= <i>Arca</i> ].		<i>v. hippopus</i> <i>Lamarck.</i>	
✓ <i>pectunculoides</i> ( <i>Scacchi</i> ).	57	<i>v. deformis</i> <i>Lamarck.</i>	
<i>v. septentrionalis</i> <i>Jeffreys.</i>		<i>v. rutupina</i> <i>Jeffreys.</i>	
<i>frielei</i> ( <i>Jeffreys</i> ).	58	<i>v. tinctoria</i> <i>Jeffreys.</i>	
<b>Pristigloma</b> <i>Dall</i> [= <i>Glomus</i> ].		<i>cochlear</i> <i>Poli.</i>	78
<i>nitens</i> ( <i>Jeffreys</i> ).	59	<b>PECTINIDÆ.</b>	
<b>MYTILACEA.</b>		<b>Pecten</b> <i>Müller.</i>	
<b>MYTILIDÆ.</b>		✓ <i>maximus</i> ( <i>Linné</i> ).	79
<b>Mytilus</b> <i>Linné.</i>		<b>HINNITES</b> <i>Defrance</i> [= <i>Pecten</i> ].	
✓ <i>edulis</i> <i>Linné.</i>	60	✓ <i>pusio</i> ( <i>Linné</i> ).	80
<i>v. unguolata</i> <i>Linné.</i>		<b>CHLAMYS</b> <i>Bolten</i> [= <i>Pecten</i> ].	
<i>v. galloprovincialis</i> <i>Lamarck.</i>		✓ <i>varius</i> ( <i>Linné</i> ).	81
<i>v. pellucida</i> <i>Pennant.</i>		<i>v. purpurea</i> <i>Jeffreys.</i>	
<i>v. pallida</i> <i>Marshall.</i>		✓ <i>v. nivea</i> <i>Macgillivray.</i>	
✓ <b>Modiolus</b> <i>Lamarck</i> [= <i>Mytilus</i> ].		✓ [ <i>islandicus</i> ( <i>Müller</i> ).]	82
<i>modiolus</i> <i>Linné.</i>	61	<i>sulcatus</i> ( <i>Müller</i> ).	83
<i>v. ovata</i> <i>Jeffreys.</i>		<b>HYALOPecten</b> <i>Verrill</i> [= <i>Pecten</i> ].	
<i>v. umbilicata</i> <i>Pennant.</i>		<i>fragilis</i> ( <i>Jeffreys</i> ).	84
<i>v. cylindrica</i> <i>Marshall.</i>		<b>ÆQUIPECTEN</b> <i>Fischer</i> [= <i>Pecten</i> ].	
<i>v. gigas</i> <i>Norman.</i>		✓ <i>opercularis</i> ( <i>Linné</i> ).	85
✓ <i>barbatus</i> ( <i>Linné</i> ).	62	<i>v. lineata</i> <i>da Costa.</i>	
<i>v. oblonga</i> <i>Jeffreys.</i>		<i>v. tumida</i> <i>Jeffreys.</i>	
<i>v. depressa</i> <i>Marshall.</i>			

**Pecten**—continued.  
*v. elongata* Jeffreys.  
*v. audouini* Payraudeau.  
**PEPLUM** *Bucquoy, Dautzenberg*  
 & *Dollfus* [= *Pecten*].  
 ✓ (clavatus (*Poli*)). 86  
*v. septemradiatus* Müller.  
*v. alba* Jeffreys.  
*v. dumasi* Payraudeau [= *septem-*  
*radiatus* var.].  
**PALLIOLUM** *Monterosato* [= *Pecten*].  
 ✓ *tigerinus* (Müller) [= *tigrinus*]. 87  
 ✓ *v. costata* Jeffreys.  
 ✓ *incomparabilis* (Risso) [= *testæ*]. 88  
 ✓ *striatus* (Müller). 89  
 ✓ *similis* (Laskey). 90  
 ✓ *vitreus* (Chemnitz). 91  
*greenlandicus* G. B. Sowerby. 92  
**Amusium** *Bolten*.  
*hoskynsi* (Forbes). 93  
**LIMIDÆ.**  
**Lima** *Bruguère*.  
 ✓ *elliptica* Jeffreys. 94  
 ✓ *subauriculata* (Montagu). 95  
 ✓ *loscombi* G. B. Sowerby. 96  
 ✓ *hians* (Gmelin). 97  
*v. tenera* Turton.  
*subovata* Jeffreys. 98  
 ✓ **Limea** *Brown* [= *Lima*].  
*sarsi* (Lovén). 99  
**EULAMELLIBRANCHIA.**  
**SUBMYTILACEA.**  
**KELLIELLIDÆ.**  
**Turtonia** *Hanley in Alder*  
 [= *Cyamium*].  
 ✓ *minuta* (Fabricius). 100  
**Kelliella** *M. Sars*.  
 ✓ *miliaris* *Philippi*. 101  
**ASTARTIDÆ.**  
**Astarte** *J. Sowerby*.  
 ✓ *sulcata* (*da Costa*). 102  
*v. paucicostata* Jeffreys.  
*v. scotica* (*Maton* & *Rackett*).  
*v. truncata* Jeffreys.  
*v. minor* Jeffreys.  
*v. trigona* Jeffreys.  
*v. fusca* Jeffreys.  
*v. multicostata* Jeffreys.  
 ✓ *elliptica* (*Brown*). 103  
 ✓ *compressa* (*Montagu*). 104  
*v. globosa* Möller.  
*v. striata* (*Leach*).  
*nana* Jeffreys. 105  
*crenata* (*Gray*). 106

**Goodallia** *Turton* [= *Astarte*].  
 ✓ *triangularis* (*Montagu*). 107  
**ISOCARDIIDÆ.**  
**Isocardia** *Lamarck*.  
 ✓ *humana* (Linné) [= *cor*]. 108  
**ARCTICIDÆ.**  
**Arctica** *Schumacher* [= *Cyprina*].  
 ✓ *islandica* (Linné). 109  
*v. crassior* Jeffreys.  
**LUCINIDÆ.**  
**Loripes** *Poli*.  
 ✓ *lacteus* (Linné). 110  
*v. desmaresti* (*Payraudeau*).  
**Divaricella** *v. Martens* [= *Loripes*].  
*commutata* (*Philippi*)  
 [= *divaricatus*]. 111  
**Lucina** *Bruguère*.  
 ✓ *spinifera* (*Montagu*). 112  
*v. minor* Jeffreys.  
 ✓ *borealis* (Linné). 113  
*v. depressa* Jeffreys.  
*v. gibba* Jeffreys.  
**Cryptodon** *Turton* [= *Axinus*].  
 ✓ *flexuosus* (*Montagu*). 114  
*v. polygona* Jeffreys.  
*croulinensis* (Jeffreys.) 115  
 ✓ *ferruginosus* (*Forbes*). 116  
*cycladius* (*S. V. Wood*).  
 [= *Kellia*]. 117  
*granulosus* Jeffreys  
 [= *orbiculatus*]. 118  
*incrassatus* (Jeffreys). 119  
*subovatus* (Jeffreys.) 120  
*eumyarius* (*M. Sars*.) 121  
**Montacuta** *Turton*.  
 ✓ *substriata* (*Montagu*). 122  
*v. lævis* Jeffreys.  
 ✓ *bidentata* (*Montagu*). 123  
*v. triangularis* *Marshall*.  
*tumidula* Jeffreys. 124  
*dawsoni* Jeffreys. 125  
*donacina* *S. V. Wood*. 126  
**Tellimya** *Brown* [= *Montacuta*].  
 ✓ *ferruginosa* (*Montagu*). 127  
*v. oblonga* *Turton*.  
*v. ovata* *Marshall*.  
**Decipula** *Jeffreys*.  
*ovata* (Jeffreys). 128  
**Diplodonta** *Brown*.  
 ✓ *rotundata* (*Montagu*). 129  
**LEPTONIDÆ.**  
**Kellia** *Turton*.  
 ✓ *suborbicularis* (*Montagu*). 130

*v. lactea* (Brown).

**Lasæa** Leach.

*rubra* (Montagu). 131

*v. pallida* Jeffreys.

*pumila* (S. V. Wood). 132

**Lepton** Turton.

*squamosum* (Montagu). 133

*nitidum* Turton. 134

*v. convexa* Alder

*v. lineolata* Jeffreys.

*v. pisidialis* Jeffreys.

*sykesi* Chaster. 135

*sulcatulum* Jeffreys. 136

*clarkiae* Clark. 137

*obliquatum* Monterosato. 138

**GALEOMMIDÆ.**

**Galeomma** Turton.

*turtoni* Broderip & Sowerby. 139

**TELLINACEA.**

**SCROBICULARIIDÆ.**

**Syndosmya** Récluz

[= *Scrobicularia*].

✓ *prismatica* (Montagu). 140

✓ *nitida* (Müller). 141

*v. ovata* Jeffreys.

✓ *alba* (Wood). 142

*v. radiata* Lovén.

*v. curta* Jeffreys.

*v. oblonga* Marshall.

✓ *tenuis* (Montagu.) 143

*longicallus* (Scacchi.) 144

**Scrobicularia** Schumacher.

✓ *plana* (da Costa) [= *piperata*]. 145

**Ervilia** Turton [= *Amphidesma*].

✓ *castanea* (Montagu). 146

*v. subtrigona* Marshall.

**TELLINIDÆ.**

**Gastrana** Schumacher.

✓ *fragilis* (Linné). 147

**Tellina** Linné.

*balaustina* Linné. 148

✓ *crassa* (Gmelin). 149

*v. albida* Jeffreys.

✓ *squalida* Pulteney. 150

✓ *donacina* Linné. 151

*v. lantivyi* Payraudeau.

*v. distorta* Jeffreys.

*pusilla* Philippi. 152

✓ [ *serrata* Renier ]. 153

*tenuis* da Costa. 154

✓ *fabula* Gronovius. 155

*v. ovata* Jeffreys.

**Macoma** Leach [= *Tellina*].

✓ *balthica* (Linné)

[= *v. attenuata*]. 156

*v. carnaria* Pennant [= *balthica*].

*v. minor* Jeffreys.

*v. nivea* Jeffreys.

✓ [ *calcareæ* (Chemnitz) ]. 157

**DONACIDÆ.**

**Donax** Linné.

✓ *vittatus* (da Costa). 158

*v. turgida* Jeffreys.

*v. nitida* Jeffreys.

*v. truncata* Marshall.

*v. cuneata* Marshall.

*v. albida* Marshall.

✓ *variegatus* (Gmelin) [= *politus*]. 159

**MACTRIDÆ.**

**Mactra** Linné.

✓ *stultorum* Linné. 160

*v. cinerea* Montagu.

✓ *glauca* Born. 161

*v. luteola* Jeffreys.

**Spisula** Gray [= *Mactra*].

✓ *solida* (Linné). 162

*v. truncata* Montagu.

*v. conjunctiva* Jeffreys.

✓ *elliptica* (Brown). 163

✓ *subtruncata* (da Costa). 164

*v. striata* Brown.

*v. inæqualis* Jeffreys.

*v. tenuis* Jeffreys.

**Lutraria** Lamarck.

✓ *elliptica* Lamarck. 165

*v. alterutra* Jeffreys.

✓ *oblonga* (Chemnitz). 166

**VENERACEA.**

**VENERIDÆ.**

**Lucinopsis** Forbes & Hanley.

✓ *undata* (Pennant). 167

*v. ventrosa* Jeffreys.

*v. æqualis* Jeffreys.

**Dosinia** Scopoli [= *Venus*].

✓ *exoleta* (Linné). 168

✓ *lupina* (Linné) [= *linctæ*]. 169

*v. compta* Lovén.

**Meretrix** Lamarck [= *Venus*].

✓ *chione* (Linné). 170

**Venus** Linné.

*CLAUSINELLA* Gray [= *Venus*].

✓ *fasciata* (da Costa). 171

*v. radiata* Jeffreys.

*v. rariocostata* Jeffreys.

✓ *VENTRICOLA* Roemer [= *Venus*].

✓ *casina* Linné. 172

✓ <b>Venus</b> — <i>continued</i> .		✓ <i>nodosum Turton.</i>	191
✓ <i>verrucosa Linné.</i>	173	<i>v. ovata Jeffreys.</i>	
✓ <b>TIMOCLEA</b> <i>Leach</i> [= <i>Venus</i> ].		<i>v. rosea Lamarck.</i>	
✓ <i>ovata Pennant.</i>	174	✓ <i>edule Linné.</i>	192
<i>v. lutea Jeffreys.</i>		<i>v. rustica Jeffreys.</i>	
<i>v. trigona Jeffreys.</i>		✓ <i>minimum Philippi.</i>	193
✓ <b>CHAMELÆA</b> <i>Klein</i> [= <i>Venus</i> ].		✓ <b>LÆVICARDIUM</b> <i>Swainson.</i>	
✓ <i>gallina Linné.</i>	175	[= <i>Cardium</i> ].	
<i>v. laminosa Montagu.</i>		✓ <i>norvegicum (Spengler).</i>	194
<i>v. triangularis Jeffreys.</i>		<i>v. gibba Jeffreys.</i>	
<i>v. gibba Jeffreys.</i>		<i>v. rotunda Jeffreys.</i>	
<i>v. alba Somerville.</i>		<i>v. pallida Jeffreys.</i>	
[ <i>mesodesma Quoy &amp;</i>			
<i>Gaimard.</i> ]	176		
[ <i>mercenaria Linné</i> ]	177		
✓ <b>Tapes</b> <i>Megerle von Mühlfeld.</i>		<b>MYACEA.</b>	
✓ <i>aureus (Gmelin).</i>	178	✓ <b>Psammobia</b> <i>Lamarck.</i>	
<i>v. quadrata Jeffreys.</i>		✓ <i>tellinella Lamarck.</i>	195
<i>v. ovata Jeffreys.</i>		<i>v. gracilis Jeffreys.</i>	
✓ <i>virgineus (Linné).</i>	179	<i>v. lactea Marshall.</i>	
<i>v. sarniensis (Turton).</i>		<i>v. purpurea Marshall.</i>	
<i>v. clongata Jeffreys.</i>		✓ <i>costulata Turton.</i>	196
✓ <i>pullastra (Montagu).</i>	180	✓ <i>ferroensis (Chemnitz).</i>	197
<i>v. perforans Montagu.</i>		<i>v. elongata Jeffreys.</i>	
<i>v. ovata Jeffreys.</i>		<i>v. pallida Marshall.</i>	
<i>v. oblonga Jeffreys.</i>		✓ <b>PSAMMOCOLA</b> <i>Blainville.</i>	
<i>v. plagia Jeffreys.</i>		[= <i>Psammobia</i> ].	
✓ <i>decussatus (Linné).</i>	181	✓ <i>depressa Pennant</i>	
<i>v. quadrangula Jeffreys.</i>		[= <i>vespertina</i> ].	198
✓ <b>Gouldia</b> <i>C. B. Adams</i> [= <i>Circe</i> ].		<i>v. lactea Jeffreys.</i>	
✓ <i>minima (Montagu).</i>	182	<i>v. livida Jeffreys.</i>	
<i>v. triangularis (Montagu).</i>		<b>MYIDÆ.</b>	
✓ <b>Irus</b> <i>Oken</i> [= <i>Venerupis</i> ].		✓ <b>Mya</b> <i>Linné.</i>	
✓ <i>irus (Linné).</i>	183	<i>arenaria Linné.</i>	199
		<i>v. lata J. Sowerby.</i>	
		✓ <i>truncata Linné.</i>	200
<b>PETRICOLIDÆ.</b>		✓ <b>Sphenia</b> <i>Turton</i> [= <i>Mya</i> ].	
✓ <b>Petricola</b> <i>d'Orbigny.</i>		<i>binghami Turton.</i>	201
[ <i>pholadiformis Lamarck.</i> ]	184	✓ <b>Corbula</b> <i>Bruguère.</i>	
<b>CARDIACEA.</b>		<i>gibba (Olivi).</i>	202
<b>CARDIIDÆ.</b>		<i>v. rosea Brown.</i>	
✓ <b>Cardium</b> <i>Linné.</i>		<b>SOLENIIDÆ.</b>	
<i>aculeatum Linné.</i>	185	✓ <b>Solecurtus</b> <i>Blainville.</i>	
<i>v. depressa Marshall.</i>		<i>scopula (Turton)</i> [= <i>caudatus</i> ].	203
✓ <i>echinatum Linné.</i>	186	<i>v. oblonga Jeffreys.</i>	
<i>v. expansa Jeffreys.</i>		✓ <i>antiquatus (Pulteney).</i>	204
<i>v. ovata Jeffreys.</i>		✓ <b>Pharus</b> <i>Leach</i> [= <i>Ceratisolen</i> ].	
✓ <i>tuberculatum Linné.</i>	187	<i>legumen (Linné).</i>	205
<i>v. suborbicula Marshall.</i>		✓ <b>Cultellus</b> <i>Schumacher</i> [= <i>Solen</i> ].	
<i>papillosum Poli.</i>	188	<i>pellucidus (Pennant).</i>	206
<i>v. lactea Jeffreys.</i>		✓ <b>Ensis</b> <i>Schumacher</i> [= <i>Solen</i> ].	
<i>v. obliquata Monterosato.</i>		<i>ensis (Linné).</i>	207
✓ <i>exiguum Gmelin.</i>	189	<i>siliqua (Linné).</i>	208
<i>v. subquadrata Jeffreys.</i>		<i>v. arcuata Jeffreys.</i>	
✓ <i>fasciatum Montagu.</i>	190	✓ <b>Solen</b> <i>Linné.</i>	
<i>v. globosa Jeffreys.</i>		<i>vagina Linné.</i>	209
<i>v. alba Jeffreys.</i>			

## SAXICAVIDÆ.

- Saxicavella** *P. Fischer*  
 [= *Panopea*].  
*plicata* (*Montagu*). 210  
**Panopea** *Ménard de la Groye*.  
 [= *Saxicava*].  
 ✓ *norvegica* (*Spengler*). 211  
**Saxicava** *Fleuriau Bellevue*.  
 ✓ *rugosa* (*Linné*). 212  
 ✓ *arctica* (*Linné*). 213  
*v. præcisæ* *Montagu*.  
*v. pholadis* *Linné*.

## GASTROCHÆNIDÆ.

- ✓ **Gastrochæna** *Spengler*.  
*dubia* (*Pennant*). 214  
*v. ovalis* *Jeffreys*.

## PHOLADACEA.

## PHOLADIDÆ.

- ✓ **Pholas** *Linné*.  
*dactylus* *Linné*. 215  
*v. gracilis* *Jeffreys*.  
 ✓ **Barnea** *Leach* [= *Pholas*].  
 ✓ *candida* (*Linné*). 216  
 ✓ *parva* (*Pennant*). 217  
*v. quadrangula* *Jeffreys*.  
 ✓ **Zirfæa** *Leach in Gray*.  
*crispata* *Linné*. 218  
**Pholadidea** *Goodall*.  
 ✓ *loscombiana* *Goodall*  
 [= *papyracea*]. 219  
**Xylophaga** *Turton*.  
 ✓ *dorsalis* (*Turton*). 220

## TEREDINIDÆ.

- Teredo** *Linné*.  
 ✓ *norvegica* *Spengler*. 221  
*navalis* *Linné*. 222  
*pedicellata* *Quatrefages*. 223  
 ✓ *megotara* *Hanley*. 224  
*v. striator* *Jeffreys*.  
*v. mionota* *Jeffreys*.  
*v. subericola* *Jeffreys*.  
*malleolus* *Turton*. 225  
*bipinnata* *Turton*. 226  
 [ *fimbriata* *Jeffreys* ]. 227  
 [ *cucullata* *Norman in Jeffreys* ]. 228  
 [ *excavata* *Lukis in Jeffreys* ]. 229  
 [ *bipartita* *Jeffreys* ]. 230  
 [ *spatha* *Jeffreys* ]. 231  
 [ *fusticulus* *Jeffreys* ]. 232  
**Martesia** *Leach*.  
 [ *striata* (*Linné*) ]. 233

## ANATINACEA.

## PANDORIDÆ.

- Pandora** *Hwass*.  
 ✓ *inæquivalvis* (*Linné*). 234  
*v. tenuis* *Jeffreys*.  
*v. pinna* *Montagu* [= *obtusa*].

## LYONSIIDÆ.

- Lyonsia** *Turton*.  
 ✓ *norvegica* (*Chemnitz*). 235  
*v. elongata* *Gray*.  
*formosa* *Jeffreys*. 236  
*argentea* *Jeffreys*. 237

## ANATINIDÆ.

- Cochlodesma** *Couthouy*  
 [= *Thracia*].  
 ✓ *prætenuæ* (*Pulteney*). 238  
*v. curta* *Jeffreys*.

Thracia *Leach*.

- ✓ *fragilis* *Pennant* [= *papyracea*]. 239  
*v. gracilis* *Jeffreys*.  
 ✓ *v. villosiuscula* *Macgillivray*.  
 ✓ *pubescens* (*Pulteney*). 240  
*convexa* (*W. Wood*). 241  
 ✓ *distorta* (*Montagu*). 242  
*v. truncata* *Turton*.

## VERTICORDIIDÆ.

- Lyonsiella** *M. Sars*  
 [= *Pecchiolia*].  
*abyssicola* (*M. Sars*). 243  
*subquadrata* (*Jeffreys*). 244  
*insculpta* (*Jeffreys*). 245  
*gemma* *Verrill*. 246

## SEPTIBRANCHIA.

## POROMYIDÆ.

- Poromya** *Forbes*.  
*granulata* (*Nyst & Westendorp*). 247

## CUSPIDARIIDÆ.

- Cuspidaria** *Nardo* [= *Neura*].  
 ✓ *abbreviata* (*Forbes*). 248  
 ✓ *costellata* (*Deshayes*). 249  
*v. lactea* *Jeffreys*.  
 ✓ *cuspidata* (*Olivi*). 250  
*v. curta* *Jeffreys*.  
*v. cinerea* *Jeffreys*.  
*greeni* *E. A. Smith*. 251  
 ✓ *rostrata* (*Spengler*). 252  
 ✓ *lamellosa* (*M. Sars*). 253  
*circinata* (*Jeffreys*). 254  
*striata* (*Jeffreys*). 255  
 ✓ *subtorta* (*G. O. Sars*). 256

## SCAPHOPODA.

## DENTALIIDÆ.

- Siphonodentalium** *M. Sars.*  
 - vitreum *M. Sars.* 257  
**Pulsellum** *Stoliczka*  
 [= *Siphonodentalium*].  
 - lofotense (*M. Sars.*) 258  
*v. affine M. Sars.*  
**Entalina** *Monterosato.*  
 - quinquangularis (*Forbes.*) 259  
**Cadulus** *Philippi.*  
 subfusiformis (*M. Sars.*) 260  
 jeffreysi (*Monterosato.*) 261  
 olivi (*Scacchi.*) 262  
 cylindratus *Jeffreys.* 263  
 propinquus *G. O. Sars.* 264  
**Dentalium** *Linné.*  
 - entalis *Linné.* 265  
*v. annulata Jeffreys.*  
 striolatum *Stimpson* 266  
 [= *abyssorum*].  
 panormitanum *Chemnitz.* 267  
 capillosum *Jeffreys.* 268  
 agile *M. Sars.* 269  
 subterfissum *Jeffreys.* 270  
 ensiculus *Jeffreys.* 271  
 - vulgare *da Costa* [= *tarentinum*]. 272  
*candidum Jeffreys.* 273

## GASTROPODA.

## PROSOBRANCHIA.

## ASPIDOBANCHIA.

## DOCOGLOSSA.

## PATELLIDÆ.

- Patella** *Linné.*  
 - vulgata *Linné.* 274  
*v. elevata Jeffreys.*  
*v. picta Jeffreys.*  
*v. intermedia Knapp.*  
 - *v. depressa Pennant.*  
*v. cærulea Linné.*  
**Patina** *Leach* [= *Helcion*].  
 - pellucida (*Linné.*) 275  
*v. kevis Pennant.*  
*v. elongata Jeffreys.*

## ACMÆIDÆ.

- Acmæa** *Eschscholtz* [= *Tectura*].  
 - testudinalis (*Müller.*) 276  
*v. alba Norman.*  
 - virginea (*Müller.*) 277  
*v. conica Jeffreys.*  
*v. lactea Jeffreys.*

## LEPETIDÆ.

- Lepeta** *Gray* [= *Tectura*].  
 - cæca (*Müller.*) 278  
 - fulva (*Müller.*) 279  
*v. albula Jeffreys.*  
*v. expansa Jeffreys.*

## RHIPIDOGLOSSA.

## PLEUROTOMARIIDÆ.

- Scissurella** *d'Orbigny.*  
 - crispata *Fleming.* 280  
*v. paucicostata Jeffreys.*

## FISSURELLIDÆ.

- Puncturella** *R. T. Lowe.*  
 - noachina (*Linné.*) 281

*v. princeps* *Mighels & Adams.*  
*v. chasteri* *Jordan.*

- Emarginula** *Lamarck.*  
 - fissura (*Linné.*) 282

*v. subdepressa Jeffreys.*  
*v. elata Jeffreys.*

*v. incurva Jeffreys.*

- conica *Schumacher* [= *rosea*]. 283

- crassa *J. Sowerby.* 284

[*elongata Costa.*] 285

- Fissurella** *Bruguière.*  
 - græca (*Linné.*) 286

*v. gibba Jeffreys.*

- Propilidium** *Forbes & Hanley.*  
 - ancyloide (*Forbes.*) 287

## HALIOTIDÆ.

- Haliotis** *Linné.*  
 - tuberculata *Linné.* 288

## TROCHIDÆ.

- Moelleria** *Jeffreys.*  
 [ *costulata Möller.* ] 289

- Eumargarita** *Fischer.*  
 [= *Trochus*].

- helicina (*Fabricius.*) 290

*v. fasciata Jeffreys.*

- groenlandica (*Chemnitz.*) 291

*v. albida Jeffreys.*

*v. dilatata Jeffreys.*

*v. levior Jeffreys.*

(*olivacea (Brown)* [= *glaucus*]).

- (cinerea (*Couthouy*)). 292

- Solariella** *S. V. Wood* [= *Trochus*]

*cincta (Philippi)* [= *amabilis*] 294

*v. affinis Jeffreys.*

- Gibbula** *Risso* [= *Trochus*].  
 - magus (*Linné.*) 295

*v. alba Jeffreys.*

*v. conica Marshall*

- tumida (*Montagu*). 296 striatus (*Philippi*) [= *duminyi*]. 320  
   *v. minor Marshall*.  
 - cineraria (*Linné*). 297 **TURBINIDÆ.**  
   *v. electissima Bean*.  
   *v. variegata Jeffreys*.  
   *v. pallescens Duprey*.  
 - umbilicata (*Montagu*). 298 **Phasianella Lamarck.**  
   *v. atro-purpurea Jeffreys*. pullus (*Linné*). 321  
   *v. decorata Jeffreys*.  
   *v. agathensis Récluz*. bournei *Norman*. 322  
**Monodonta Lamarck** [= *Trochus*].  
 - crassa (*Montfort*) [= *lineatus*]. 299 **PECTINIBRANCHIA.**  
**Calliostoma Swainson** [= *Trochus*].  
   *montagui W. Wood*. 300 **TÆNIOGLOSSA.**  
   *striatum (Linné)*. 301 **PLATYPODA.**  
   *exasperatum (Pennant)*. 302 **LITTORINIDÆ.**  
   *v. pyramidata Jeffreys*. 303 **Cithna A. Adams.**  
   *miliare (Brocchi)* [= *millegranus*]. 303 tenella *Jeffreys*. 323  
   *v. pyramidata Jeffreys*.  
 - granulatum (*Born*). 304 **Lacuna Turton.**  
   *v. lactea Jeffreys*. crassior (*Montagu*). 324  
   *v. conoidea Jeffreys*. -divaricata (*Fabricius*). 325  
   *v. lyonsi Leach*.  
   *v. humilior Jeffreys*.  
   *v. lævigata J. Sowarby*.  
   *v. granulifera Jeffreys*.  
   *v. elata Jeffreys*.  
   occidentale *Mighels*. 306  
   suturale (*Philippi*). 307  
**Danilia Brusina.**  
   otaviana (*Cantraine*). 308  
**COCCULINIDÆ.**  
**Cocculina Dall.**  
   spinigera *Jeffreys*. 309  
   corrugata *Jeffreys*. 310  
**CYCLOSTREMATIDÆ.**  
**Delphinoidea Brown** [= *Cyclostrema*].  
 - cutleriana (*Clark*). 311  
 - nitens (*Philippi*). 312  
   *v. lævis Forbes & Hanley*.  
 - serpuloides (*Montagu*). 313  
   basistriata (*Jeffreys*). 314  
   tenera *Jeffreys*. 315  
   rugulosa *Jeffreys*. 316  
   lævigata *Jeffreys*. 317  
**Ganesa Jeffreys** [= *Trochus*].  
   nitidiuscula *Jeffreys*. 318  
   pruinosa *Jeffreys*. 319  
**Circulus Jeffreys** [= *Trochus*].
- parva (*da Costa*) [= *puteolus*]. 326  
   *v. conica Jeffreys*.  
   *v. auricularis (Montagu)*.  
   *v. lactea Jeffreys*.  
   *v. clausa Jeffreys*.  
   *v. expansa Jeffreys*.  
 - pallidula (*da Costa*). 327  
   *v. neritoidea Gould*.  
   *v. patula Thorpe*.  
   *v. albescens Jeffreys*.  
   *v. naticiformis Marshall*.  
**Littorina Ferrussac.**  
 - obtusata (*Linné*) 328  
   *v. neritiformis Brown*.  
   *v. ornata Jeffreys*.  
   *v. fabalis Turton*.  
   *v. compacta Jeffreys*.  
   *v. æstaurii Jeffreys*.  
 - neritoides (*Linné*). 329  
 - rudis (*Maton*). 330  
   *v. saxatilis Johnston*.  
   *v. sulcata Leach*.  
   *v. jugosa Montagu*.  
   *v. patula Thorpe*.  
   *v. globosa Jeffreys*.  
   *v. tenebrosa Montagu*.  
   *v. similis Jeffreys*.  
   *v. lævis Jeffreys*.  
   *v. compressa Jeffreys*.  
 - littorea (*Linné*). 331  
   *v. paupercula Jeffreys*.  
   *v. brevicula Jeffreys*.  
**RISSOIDÆ.**  
**Rissoa Fremenville.**  
 - parva (*da Costa*). 332  
   *v. interrupta Adams*.

- Rissoa**—*continued*.  
*v. exilis* *Jeffreys*.  
 — *inconspicua* *Alder*. 333  
*v. ventrosa* *Jeffreys*.  
*v. variegata* *v. Mohrenstern*.  
 — *albella* *Lovén*. 334  
*v. sarsi* *Lovén*.  
 — *violacea* *Desmarest*. 335  
*v. ecostata* *Jeffreys*.  
*v. porifera* *Lovén*.  
 (*guerini* *Récluz* [= *costulata*]). 336  
*v. costulata* *Alder*.  
**Alvania** *Risso* [= *Rissoa*].  
 — *lactea* (*Michaud*). 337  
 — *cancellata* (*da Costa*). 338  
 — *reticulata* (*Montagu*). 339  
*v. calathus* *Forbes* & *Hanley*.  
*v. cimicoides* *Forbes*.  
*v. minima* *Jeffreys*.  
*jeffreysi* *Waller*. 340  
 — *punctura* (*Montagu*). 341  
*v. diversa* *Jeffreys*.  
 (*testæ* *Aradas* & *Maggiore*). 342  
*subsoluta* (*Aradas*). 343  
*v. abyssicola* *Forbes*.  
**Manzonina** *Brusina* [= *Rissoa*].  
 — *zetlandica* (*Montagu*). 344  
 — *costata* (*J. Adams*). 345  
**Zippora** *Leach* [= *Rissoa*].  
 — *membranacea* (*J. Adams*) 346  
 [= *membranacea v. elata*].  
*v. labiosa* *Montagu* [= *membranacea*].  
*v. minor* *Jeffreys*.  
*v. venusta* *Philippi*.  
**Onoba** *H. & A. Adams* [= *Rissoa*].  
 — *striata* (*J. Adams*). 347  
*v. candida* *Brown*.  
*v. aculeus* *Gould* [= *arctica*].  
**Ceratia** *H. & A. Adams* [= *Rissoa*].  
 — *proxima* *Alder*. 348  
**Hyalia** *H. & A. Adams* [= *Rissoa*].  
 — *vitrea* (*Montagu*). 349  
**Setia** *H. & A. Adams* [= *Rissoa*].  
 — *pulcherrima* (*Jeffreys*). 350  
*v. pellucida* *Marshall*.  
*v. fulgida* (*J. Adams*). 351  
*v. pallida* *Jeffreys*.  
 — *obtusa* (*Cantraine*) [= *soluta*]. 352  
*v. alderi* *Jeffreys*.  
**Cingula** *Fleming* [= *Rissoa*].  
 — *semistriata* (*Montagu*). 353  
*v. pura* *Jeffreys*.  
 — *trifasciata* *J. Adams* [= *cingillus*]. 354  
*v. rupestris* *Forbes*.  
**Galeodina** *Monterosato*. [= *Rissoa*].  
 — *carinata* (*da Costa*) [= *striatula*]. 355  
*v. ecarinata* *Monterosato*.  
**Barlecia** *Clark*.  
 — *rubra* (*Montagu*). 356  
*v. unifasciata* (*Montagu*).  
*v. pallida* *Jeffreys*.  
**ASSIMINEIDÆ**.  
**Assimineea** *Leach*.  
 — *grayana* *Leach*. 357  
**Paludinella** *Pfeiffer*.  
*littorina* (*delle Chiaje*). 358  
*v. albida* *Jeffreys*.  
**Paludestrina** *d'Orbigny* [= *Hydrobia*].  
 — *stagnalis* (*Basterot*) [= *ulvæ*]. 359  
*v. albida* *Jeffreys*.  
*v. barleei* *Jeffreys*.  
*v. octona* *Linné*.  
*v. tumida* *Marshall*.  
*v. minor* *Marshall*.  
**JEFFREYSIIDÆ**.  
**Jeffreysia** *Alder*.  
 — *diaphana* (*Alder*). 360  
 — *opalina* *Jeffreys*. 361  
 — *globularis* *Jeffreys*. 362  
**ADEORBIDÆ**.  
**Adeorbis** *S. V. Wood*.  
 — *subcarinatus* (*Montagu*). 363  
*imperspicuus* *Monterosato*. 364  
*unisulcatus* *Chaster*. 365  
**SKENEIDÆ**.  
**Skenea** *Fleming*.  
 — *planorbis* (*Fabricius*). 366  
*v. trochiformis* *Jeffreys*.  
*v. maculata* *Jeffreys*.  
*v. hyalina* *Jeffreys*.  
**Retrotortina** *Chaster*.  
*fuscata* *Chaster*. 367  
**HOMALOGYRIDÆ**.  
**Homalogyra** *Jeffreys*.  
*atomus* (*Philippi*). 368  
*v. vitrea* *Jeffreys*.  
*v. polyzona* *Brusina*.  
*rota* (*Forbes* & *Hanley*). 369  
*tricarinata* (*Webster*). 370  
**TRUNCATELLIDÆ**.  
**Truncatella** *Risso*.  
 — *truncata* (*Montagu*). 371



## CAPULIDÆ.

- Capulus** *de Montfort*.  
 - *hungaricus* (*Linné*). 372  
**Calyptræa** *Lamarck*.  
 - *chinensis* (*Linné*). 373  
   *v. spirata* *Nardo*.  
**Crepidula** *Lamarck*.  
 [fornicata *Linné*]. 374

## CYPRÆIDÆ.

- Trivia** *Gray* [= *Cypræa*].  
 - *europæa* (*Montagu*). 375  
   *v. minor* *Monterosato*.  
**Ovula** *Bruguère*.  
 SIMNIA *Risso* [= *Ovula*].  
 - *patula* (*Pennant*). 376  
**Erato** *Risso* [= *Marginella*].  
 - *lævis* (*Donovan*). 377  
   *v. oblonga* *Jeffreys*.

## NATICIDÆ.

- Natica** *Adanson*.  
 LUNATIA *Gray* [= *Natica*].  
 - *pallida* *Broderip & Sowerby*  
   [= *grœnlandica*]. 378  
 - *sordida* *Philippi*. 379  
   *angulata* *Jeffreys*. 380  
 - *catena* (*da Costa*). 381  
   *v. leckenbyi* *Marshall*.  
   *v. conico-ovalis* *Jeffreys*.  
 - *alderi* *Forbes*. 382  
   *v. lactea* *Jeffreys*.  
   *v. subovalis* *Jeffreys*.  
   *v. ventricosa* *Jeffreys*.  
 - *montagui* *Forbes* [= *montacuti*]. 383  
   *v. albula* *Jeffreys*.  
   *v. conica* *Jeffreys*.  
   *compacta* *Jeffreys*. 384  
   *nana* *Müller*. 385  
   *affinis* *Gmelin*. 386  
   *v. elatior* *Möller*.  
**Amauropsis** *Mörch* [= *Natica*].  
   *islandicus* (*Gmelin*). 387

## LAMELLARIIDÆ.

- Lamellaria** *Montagu*.  
 - *perspicua* (*Linné*). 388  
   *v. lata* *Jeffreys*.  
**Velutina** *Fleming*.  
 - *lævigata* (*Pennant*). 389  
   *v. candida* *Jeffreys*.  
   *v. tenuis* *Jeffreys*.  
**Velutella** *Gray* [= *Velutina*].  
   *flexilis* (*Montagu*) [= *plicatilis*]. 390

## IANTHINIDÆ.

- Ianthina** *Bolten*.  
 - [rotundata *Leach*]. 391  
 - [exigua *Lamarck*]. 392  
 - [pallida *Harvey*]. 393

## CERITHIIDÆ.

- Cerithium** *Adanson*.  
   *procerum* *Jeffreys*. 394  
**Bittium** *Gray* [= *Cerithium*].  
 - *reticulatum* (*da Costa*). 395  
   *v. simplex* *Jeffreys*.  
   *v. lactescens* *Jeffreys*.  
**Triforis** *Deshayes* [= *Cerithium*].  
 - *perversa* (*Linné*). 396  
   *v. pallescens* *Jeffreys*.  
**Newtoniella** *Cossmann*.  
   [= *Cerithium*].  
   *metula* (*Lovén*). 397  
**Cerithiopsis** *Forbes & Hanley*.  
 - *tubercularis* (*Montagu*). 398  
   *v. nana* *Jeffreys*.  
   *v. albescens* *Marshall*.  
   *v. acicula* *Brusina*.  
   *sublenta* *Wood* [= *barleei*]. 499  
   *concatenata* *Conti* [= *pulchella*]. 400  
   *v. lactea* *Marshall*.  
   *metaxæ* (*delle Chiaje*). 401  
   *v. rugulosa* *Monterosato*.  
   *v. alba* *Marshall*.  
   *costulata* (*Möller*). 402  
**Læocochlis** *Dunker & Metzger*.  
   *granosa* (*S. V. Wood*). 403

## SCALIDÆ.

- Scala** *Humphrey* [= *Scalaria*].  
 - *turtonis* (*Turton*). 404  
 - *clathrus* (*Linné*) [= *communis*]. 405  
 - *trevelyana* (*Leach in Johnston*). 406  
 - *clathratula* (*Adams*). 407  
   *longissima* (*Seguenza*). 408  
   *grœnlandica* (*Chemnitz*). 409  
 - *commutata* (*Monterosato*) 410  
   [= *pseudoscalaris*].  
**Cioniscus** *Jeffreys* [= *Aclis*]. 411  
   *albidus* *G. Adams* [= *unicus*]. 412  
**Aclis** *Lovén*.  
   *ascaris* (*Turton*). 413  
   *minor* *Brown* [= *supranitida*]. 414  
   *v. supranitida* *S. V. Wood*.  
   *walleri* *Jeffreys*. 415  
   *ventrosa* *Jeffreys*. 416

- Pherusina** *Norman* [= *Actis*].  
*gulsonæ* (*Clark*). 417  
*v. tenuicula* *Jeffreys*.
- Cima** *Monterosato*.  
*minima* *Jeffreys*. 418
- SOLARIIDÆ.**
- Solarium** *Lamarck*.  
*siculum* *Cantraine*. 419  
*mediterraneum* *Monterosato*. 420
- PYRAMIDELLIDÆ.**
- Odostomia** *Fleming*.  
*lukisi* *Jeffreys*. 421  
 - *conoidea* (*Brocchi*). 422  
*v. australis* *Jeffreys*.  
*umbilicaris* (*Malm*). 423  
*v. elongata* *Jeffreys*.  
*acuta* *Jeffreys*. 424  
*v. umbilicata* *Alder*.  
*v. gracilis* *Marshall*.  
*v. attenuata* *Marshall*.  
 - *conspicua* *Alder*. 425  
 - *unidentata* *Forbes & Hanley*. 426  
*v. elata* *Jeffreys*.  
 - *turrita* *Hanley*. 427  
*v. nana* *Marshall*.  
*v. striolata* *Alder*.  
 - *plicata* (*Montagu*). 428  
*v. carinata* *Marshall*.
- Jordanula** *Chaster* [= *Odostomia*].  
 - *nivosa* (*Montagu*). 429  
 - *truncatula* (*Jeffreys*). 430
- Liostomia** *G. O. Sars*  
 [= *Odostomia*].  
*clavula* (*Lovén*). 431  
*v. pistilliformis* *Brugnone*.  
*v. robusta* *Chaster*.
- Brachystomia** *Monterosato*  
 [= *Odostomia*].  
 - *albella* (*Lovén*). 432  
*v. subcylindrica* *Marshall*.  
 - *rissoides* (*Hanley*). 433  
*v. nitida* *Alder*.  
*v. glabrata* *Forbes & Hanley*.  
*v. exilis* *Jeffreys*.  
 - *ambigua* (*Maton & Rackett*)  
 [= *pallida*]. 434  
*v. crassa* *Thompson*.  
*v. notata* *Jeffreys*.  
*v. angusta* *Jeffreys*.  
*electa* (*Jeffreys*). 435  
*oblongula* (*Marshall*). 436  
*v. ovata* *Marshall*.  
*fallax* *Monterosato* [= *suboblonga*].  
 437
- nitens* (*Jeffreys*). 438
- Ondina** *Folin* [= *Odostomia*].  
 - *divisa* (*J. Adams*) [= *insculpta*].  
 439  
*v. tumida* *Jeffreys*.  
*v. levissima* *Sars*.  
*diaphana* (*Jeffreys*). 440  
*v. inflata* *Marshall*.  
*obliqua* (*Alder*). 441  
*warreni* (*Thompson*). 442  
*v. intermedia* *Marshall*.  
*v. zetlandica* *Marshall*.
- Oda** *Monterosato in Chaster*  
 [= *Odostomia*].  
*dolioliformis* (*Jeffreys*). 443
- Pyrgulina** *A. Adams*  
 [= *Odostomia*].  
 - *decussata* (*Montagu*). 444  
*clathrata* (*Jeffreys*). 445  
 - *indistincta* (*Montagu*). 446  
*v. brevior* *Jeffreys*.  
*v. minima* *Marshall*.  
*v. simulans* *Chaster*.  
 - *interstincta* (*Montagu*)  
 [= *v. suturalis*]. 447  
*v. terebellum* *Philippi*.  
*v. intermixta* *Monterosato*.  
*eximia* (*Jeffreys*). 448  
 - *fenestrata* (*Forbes*). 449
- Spiralinella** *Chaster* [= *Odostomia*].  
 - *spiralis* (*Montagu*). 450
- Miralda** *A. Adams* [= *Odostomia*].  
 - *excavata* (*Philippi*). 451
- Pyrgostelis** *Monterosato*.  
 [= *Odostomia*].  
 - *scalaris* (*Philippi*). 452  
*v. rufescens* *Forbes*.  
 - *interrupta* (*Totten*) [= *rufa*  
*v. fulvocincta*]. 453  
*v. rufa* *Philippi*.  
*v. crenata* *Brown*.
- Turbonilla** *Risso* [= *Odostomia*].  
 - *lactea* (*Linné*). 454  
 - *pusilla* (*Philippi*). 455  
*v. cylindrata* *Marshall*.  
*v. minuscula* *Marshall*.  
*v. lactoides* *Monterosato*.  
*v. grossa* *Marshall*.  
*v. nana* *Marshall*.  
*v. gradata* *Monterosato*.  
*v. verticalis* *Marshall*.  
*v. delicata* *Monterosato*.  
*innovata* *Monterosato*  
 [= *pusilla*]. 456  
*multilirata* (*Monterosato*). 457

**Eulimella Forbes** [= *Odostomia*].

- ~ scillæ (*Scacchi*). 458  
 compactilis (*Jeffreys*). 459  
 - commutata *Monterosato* 460  
   [= *acicula*].  
   *v. turris* (*Forbes*).  
   *v. obeliscus* *Jeffreys*.  
 ventricosa (*Forbes*). 461  
 nitidissima (*Montagu*). 462

**EULIMIDÆ.****Eulima Risso.**

- ~ polita (*Linné*). 463  
 martyn-jordani *Jordan*. 464  
 ephamilla *Watson*. 465  
 solida *Jeffreys*. 466  
 curva *Jeffreys*. 467  
 ~ intermedia *Cantraine*. 468  
   *v. rubro-tincta* *Jeffreys*.  
 ~ incurva (*Renier*) [= *distorta*]. 469  
   *v. tumidosa* *Marshall*.  
 stenostoma *Jeffreys*. 470  
 gracilis *Forbes* [= *distorta v.*  
   *gracilis*]. 471

**LEIOSTRACA H. & A. Adams**[= *Eulima*].

- ~ glabra (*Costa*) [= *subulata*]. 472  
 ~ bilineata (*Alder*). 473

**Stilifer Broderip.**

- stylifer (*Turton*). 474  
   *v. oblonga* *Chaster*.  
   *v. lactea* *Chaster*.

**CÆCIDÆ.****Cæcum Fleming.**

- ~ imperforatum (*G. Adams*) 475  
   [= *trachea*].  
 ~ glabrum (*Montagu*) 476

**TURRITELLIDÆ.****Turritella Lamarck.**

- communis *Lamarck* [= *terebra*]. 477  
   *v. nivea* *Jeffreys*.  
   *v. gracilis* *Jeffreys*.

**TRICHOTROPIDÆ.****Trichotropis Broderip &***Sowerby.*

- borealis *Broderip & Sowerby*. 478  
   *v. acuminata* *Jeffreys*.  
   fimbriata *Jeffreys*. 479  
   densistriata *Jeffreys*. 480  
**Torellia** *Jeffreys*  
   vestita *Jeffreys*. 481

**APORRHAIIDÆ.**

- Aporrhais** *da Costa*.  
 ~ pes-pelecani (*Linné*). 482  
   *v. albida* *Jeffreys*.  
 - serresianus (*Michaud*). 483  
   *v. macandree* *Jeffreys*.

**LOTORIIDÆ.**

- Lotorium** *de Montfort* [= *Triton*].  
 nodiferum (*Lamarck*). 484  
 cutaceum (*Linné*). 485

**CASSIDIDÆ.**

- Cassidaria** *Lamarck*.  
 rugosa (*Linné*). 486  
 - echinophora (*Linné*). 487

**HETEROPODA.****PTEROTRACHÆIDÆ.**

- Carinaria** *Lamarck*.  
 mediterranea *Péron & Lesueur*. 488

**STENOGLOSSA.****RHACHIGLOSSA.****BUCCINIDÆ.**

- Buccinum** *Linné*.  
 ~ undatum *Linné*. 489  
   *v. flexuosa* *Jeffreys*.  
   *v. littoralis* *King*.  
   *v. paupercula* *Jeffreys*.  
   ~ *v. striata* *Pennant*.  
   *v. pelagica* *King*.  
   ~ *v. zetlandica* *Forbes*.  
 ~ humphreysianum *Bennett*. 490  
   *v. lactea* *Jeffreys*.  
   *v. ventricosa* *Kiener*.  
**Liomesus** *Stimpson*  
   [= *Buccinopsis*].  
   dalei (*J. Sowerby*). 491  
   *v. eburnea* (*Sars*).  
   striatus *Jeffreys*. 492

- Donovania** *Bucquoy, Dautzenberg & Dollfus* [= *Lachesis*].  
 - minima (*Montagu*). 493  
   *v. pallescens* *Jeffreys*.

**Neptunea Bolten** [= *Fusus*].

- ~ despecta (*Linné*)  
   [= *antiquus v. striata*]. 494  
 - antiqua (*Linné*). 495  
   *v. alba* *Jeffreys*.  
   *v. ventricosa* *Jeffreys*.

**Volutopsis Mörch.**

- norvegicus (*Chemnitz*). 496

**Beringius Dall** [= *Fusus*].

- turtoni (*Bean*). 497

- Tritonofusus** *Beck* [= *Fusus*].
- islandicus (*Chemnitz*). 498
  - gracilis (*Costa*). 499
    - v. convoluta *Jeffreys*.
    - v. belliana *Jordan*.
    - v. coulsoni *Jordan*.
  - turgidulus (*Friele*). 500
- SIPHONORBIS** *Mörch* [= *Fusus*].
- propinquus (*Alder*). 501
    - v. turrita *Sars*.
  - jeffreysianus (*Fischer*) 502
    - [= *buccinatus*].
  - attenuatus (*Jeffreys*). 503
  - ebur (*Mörch*). 504
  - fusiformis (*Broderip*) 505
    - [= *fenestratus*].
- FASCIOLARIIDÆ.**
- Buccinofusus** *Conrad*.
- berniciensis (*King*). 506
    - v. elegans *Jeffreys*.
    - v. inflata *Jeffreys*.
- TURBINELLIDÆ.**
- Metzgeria** *Norman*.
- [alba *Jeffreys*]. 507
- MURICIDÆ.**
- Ocinebra** *Gray* [= *Murex*].
- erinacea (*Linné*). 508
    - v. tarentina *Lamarck*.
    - v. tetragona *S. V. Wood*.
    - v. melanostoma *Jeffreys*.
  - corallina *Scacchi* [= *aciculatus*]. 509
    - v. badia *Jeffreys*.
    - v. elongata *Monterosato*.
  - imbricata *Brocchi*. 510
- Pseudomurex** *Monterosato*.
- lamellosus (*Cristofori & Jan*). 511
- Trophon** *de Montfort*.
- muricatus (*Montagu*). 512
    - v. lactea *Jeffreys*.
    - v. barvicensis *Johnston*.
  - [clathratus (*Linné*)]. 513
    - v. truncata *Ström*.
    - v. alba *Jeffreys*.
    - v. scalaris *Jeffreys*.
  - carinatus *Jeffreys*. 514
- Purpura** *Bruguère*.
- lapillus (*Linné*). 515
    - v. imbricata *Lamarck*.
    - v. major *Jeffreys*.
    - v. minor *Jeffreys*.
    - v. ovalis *Jordan*.
    - v. clongata *S. V. Wood*.
- COLUMBELLIDÆ.**
- Columbella** *Lamarck*.
- ASTYRIS *H. & A. Adams*. 516
    - rosacea *Gould*.
  - ANACHIS *H. & A. Adams*
    - [= *Columbella*].
    - haliaëti (*Jeffreys*). 517
- NASSIDÆ.**
- Nassa** *Lamarck*.
- reticulata (*Linné*). 518
    - v. nitida *Jeffreys*.
  - incrassata (*Ström*). 519
    - v. major *Jeffreys*.
    - v. minor *Jeffreys*.
    - v. simulans *Jeffreys*.
  - pygmæa (*Lamarck*). 520
- TOXOGLOSSA.**
- CANCELLARIIDÆ.**
- Admete** *Möller*.
- couthouyi *Jay* [= *viridula*]. 521
- PLEUROTOMIDÆ.**
- Bela** *Leach* [= *Pleurotoma*].
- turricula (*Montagu*). 522
    - v. rosea *M. Sars*.
    - v. ecostata *Norman*.
  - trevelyana (*Turton*). 523
  - pyramidalis (*Ström*). 524
  - [cancellata (*Mighels*)]. 525
    - v. declivis *Lovén*.
  - cinerea (*Möller*). 526
  - tenuicostata (*M. Sars*). 527
  - ovalis (*Friele*) [= *exigua*]. 528
  - bicarinata (*Couthouy*). 529
  - exarata (*Möller*). 530
  - rufa (*Montagu*). 531
    - v. lactea *Jeffreys*.
    - v. semicostata *Jeffreys*.
    - v. ulideana *Thompson*.
    - v. cranchi *Broton*.
    - v. angusta *Jeffreys*.
    - v. ecostata *Marshall*.
    - v. prælonga *Marshall*.
- Typhlomangilia** *G. O. Sars*.
- [= *Pleurotoma*].
  - nivalis (*Lovén*). 532
- Spirotropis** *G. O. Sars*
- [= *Pleurotoma*].
  - modiola (*Cristofori & Jan*) 533
    - [= *carinata*].
- Drillia** *Gray*.
- semicolon (*S. V. Wood*) 534
    - [= *galerita*].

- Haedropleura** *Bucquoy, Dautzenberg & Dollfus* [= *Pleurotoma*].  
 - *ecostata* (*da Costa*) [= *septangularis*]. 535
- Mangilia** *Risso* [= *Pleurotoma*].  
 - *striolata* (*Scacchi*). 536  
 - *attenuata* (*Montagu*). 537  
 - *costata* (*Donovan*). 538  
   *v. coarctata* *Forbes & Hanley*.  
   *rugulosa* (*Philippi*). 539  
 - *brachystoma* (*Philippi*). 540  
 - *nebula* (*Montagu*). 541  
   *v. laevigata* *Philippi* [= *laevigata*  
     *v. minor*].  
   *v. vittata* *Norman* [= *laevigata*].  
   *v. lactea* *Jeffreys*.  
   *v. elongata* *Jeffreys*.
- Thesbia** *Jeffreys* [= *Columbella*].  
 - *nana* (*Lovén*). 542
- Pleurotomella** *Verrill*.  
 - *packardi* (*Verrill*). 543
- Teres** *Bucquoy, Dautzenberg & Dollfus* [= *Defrancia*].  
 - *anceps* (*Eichwald*) [= *teres*]. 544
- Bellardiella** *P. Fischer* [= *Defrancia*].  
 - *gracilis* (*Montagu*). 545
- Clathurella** *Carpenter* [= *Defrancia*].  
 - (*leufroyi* (*Michaud*)). 546  
   *v. boothi* *Brown* [= *leufroyi*].  
   *v. carnosula* *Jeffreys*.  
 - *linearis* (*Montagu*). 547  
   *v. intermedia* *Forbes & Hanley*  
     [= *aqualis*].  
   *reticulata* *Renier*. 548  
   *v. asperrima* *Forbes & Hanley*  
     [= *formosa*].  
 - *purpurea* (*Montagu*). 549  
   *v. philberti* *Michaud*.  
   *v. la vie* *Philippi* [= *oblonga*].
- OPISTHOBRANCHIA.  
 TECTIBRANCHIA.  
 BULLACEA.  
 ACTÆONIDÆ.  
**Actæon** *de Montfort*.  
 - *tornatilis* (*Linné*). 550  
   *v. subulata* *S. V. Wood*.  
   *v. tenella* *Lovén*.  
   *v. bullæformis* *Jeffreys*.  
 - *exilis* *Jeffreys*. 551
- TORNATINIDÆ.  
**Tornatina** *A. Adams* [= *Utriculus*  
 & *Cylichna*].  
 - *mammillata* (*Philippi*). 552  
 - *truncatula* (*Bruguère*). 553  
   *v. pellucida* (*Brown*).  
 - *obtusa* (*Montagu*). 554  
   *v. lajonkaireana* (*Basterot*).  
   *v. semistriata* *Jeffreys*.  
   *nitidula* (*Lovén*). 555  
   *umbilicata* (*Montagu*). 556  
     *v. strigella* *Lovén*.  
   *ovata* (*Jeffreys*) [= *umbilicata*  
     *v. conulus*]. 557
- Diaphana** *Brown* [= *Utriculus*].  
 - *ventrosa* (*Jeffreys*). 558  
 - *expansa* (*Jeffreys*). 559  
 - *hyalina* (*Turton*). 560  
 - *quadrata* *Monterosato*. 561  
 - *globosa* (*Lovén*). 562
- SCAPHANDRIDÆ.  
**Scaphander** *de Montfort*.  
 - *lignarius* (*Linné*). 563  
   *v. alba* *Jeffreys*.  
   *v. curta* *Jeffreys*.  
   *punctostriatus* (*Mighels*)  
     [= *librarius*]. 564
- Volvulella** *Newton* [= *Cylichna*].  
 - *acuminata* (*Bruguère*). 565
- Bullinella** *Newton* [= *Cylichna*].  
 - *cylindracea* (*Pennant*). 566  
   *v. linearis* *Jeffreys*.  
   *alba* (*Brown*). 567
- Cryptaxis** *Jeffreys*.  
 - *crebripunctatus* *Jeffreys*. 568
- BULLIDÆ.  
**Haminæa** *Leach* [= *Bulla*].  
 - *hydatis* *Linné*. 569  
   *v. globosa* *Jeffreys*.
- Roxania** *Leach* [= *Bulla*].  
 - *utriculus* *Brocchi*. 570  
   *v. oblonga* *Jeffreys*.  
   *semilævis* *Seguenza*. 571
- Acera** *Müller*.  
 - *bullata* *Müller*. 572  
   *v. nana* *Jeffreys*.  
   *v. farrani* *Norman*.
- PHILINIDÆ.  
**Philine** *Ascanius*.  
 - *scabra* (*Müller*). 573  
   *v. circa* *Marshall*.  
 - *catena* (*Montagu*). 574

- Philine**—*continued*.  
*v. zona* Jeffreys.  
*angulata* Jeffreys. 575  
*v. circumlustra* Marshall.  
*quadrata* (S. V. Wood). 576  
*punctata* (Clark). 577  
*v. cingulata* Marshall.  
*pruinosa* (Clark). 578  
*v. dilatata* Jeffreys.  
*nitida* Jeffreys. 579  
*aperta* (Linné). 580  
*v. patula* Jeffreys.
- LIMACINIDÆ.**  
**Limacina** Cuvier [= *Spirialis*].  
*retroversa* (Fleming). 581  
*v. macandreae* Forbes & Hanley.  
[*bulimoides* (d'Orbigny)]. 582  
*helicoides* Jeffreys. 583
- CAVOLINIIDÆ.**  
**Peracle** Forbes.  
*diversa* Monterosato. 584
- Clio** Linné.  
*pyramidata* Linné. 585
- Cavolinia** Abildgaard.  
*trispinosa* (Lesueur). 586
- APLYSIACEA.**  
**APLYSIIDÆ.**  
**Aplysia** Linné.  
*punctata* Cuvier. 587  
*depilans* (Linné). 588
- PNEUMODERMATIDÆ.**  
**Dexiobranchæa** Boas.  
*paucidens* Boas. 589
- CLIONIDÆ** Gray.  
**Clione** Pallas.  
*limacina* Phipps. 590
- PLEUROBRANCHACEA.**  
**PLEUROBRANCHIDÆ.**  
**Pleurobranchus** Cuvier.  
*plumula* (Montagu). 591  
*v. alba* Marshall.
- Oscanius** Leach  
[= *Pleurobranchus*].  
*membranaceus* (Montagu). 592
- RUNCINIDÆ.**  
**Runcina** Forbes.  
*coronata* (Quatrefages)  
[= *hancocki*]. 593
- NUDIBRANCHIA.**  
**ASCOGLOSSA.**  
**HERMÆIDÆ.**  
**Hermæa** Lovén.  
*bifida* (Montagu). 594
- dendritica* (Alder & Hancock). 595
- Stiliger** Ehrenberg.  
*bellulus* d'Orbigny. 596
- Alderia** Allman.  
*modesta* Lovén. 597
- ELYSIIDÆ.**  
**Elysia** Risso.  
*viridis* (Montagu). 598  
*v. olivacea* Jeffreys.
- LIMAPONTIIDÆ.**  
**Limapontia** Johnston.  
*capitata* (Müller) [= *nigra*]. 599  
*depressa* Alder & Hancock. 600
- Acteonia** Quatrefages.  
*corrugata* Alder & Hancock. 601
- Cenia** Alder & Hancock.  
[= *Acteonia*].  
*cocksii* (Alder & Hancock). 602
- KLADOHEPATICA.**  
**EOLIDIDÆ.**  
**Eolis** Cuvier.  
*papillosa* (Linné). 603
- Æolidella** Bergh [= *Eolis*].  
*glauca* (Alder & Hancock). 604  
*alderi* (Cocks). 605  
*sanguinea* (Norman). 606
- Berghia** Trinchese.  
*cærulescens* Guérin Ménéville. 607
- Cuthona** Alder & Hancock [= *Eolis*]  
*nana* Alder & Hancock. 608  
*aurantia* Alder & Hancock. 609
- Cratena** Bergh [= *Eolis*].  
*pustulata* (Alder & Hancock). 610  
*amoena* (Alder & Hancock). 611  
*viridis* (Forbes). 612  
*v. arenicola* (Forbes).  
*v. glottensis* (Alder & Hancock).  
*olivacea* (Alder & Hancock). 613  
*concinna* (Alder & Hancock). 614  
*peachi* (Alder & Hancock). 615  
*stipata* (Alder & Hancock). 616  
*couchi* (Cocks). 617  
*paradoxa* (Quatrefages)  
[= *angulata*]. 618  
*northumbrica* (Alder & Hancock)  
619
- Tergipes** Alder & Hancock [= *Eolis*]  
*despectus* (Johnston). 620

- Embletonia** *Alder & Hancock*.  
*pulchra* (*Alder & Hancock*). 621  
*minima* (*Forbes & Goodsir*). 622  
*pallida* (*Alder & Hancock*). 623  
*v. grayi* *Kent*.
- Amphorina** *Quatrefages* [= *Eolis*].  
*molios* (*Herdman*). 624  
*cærulea* (*Montagu*). 625
- Galvina** *Alder & Hancock* [= *Eolis*].  
*cingulata* *Alder & Hancock*. 626  
*v. vittata* *Alder & Hancock*.  
*picta* *Alder & Hancock*. 627  
*tricolor* (*Forbes*). 628  
*exigua* (*Alder & Hancock*). 629
- Coryphella** *Gray* [= *Eolis*].  
*rufibranchialis* (*Johnston*). 630  
*lineata* (*Lovén*). 631  
*landsburgi* (*Alder & Hancock*). 632
- Favorinus** *Gray* [= *Eolis*].  
*albus* (*Alder & Hancock*). 633  
*carneus* (*Alder & Hancock*). 634
- Facelina** *Alder & Hancock* [= *Eolis*].  
*coronata* *Forbes & Goodsir*. 635  
*drummondi* *Thompson*. 636  
*punctata* (*Alder & Hancock*). 637  
*elegans* *Alder & Hancock*. 638
- Calma** *Alder & Hancock* [= *Eolis*].  
*glaucoides* *Alder & Hancock*. 639
- Fiona** *Hancock & Embleton*.  
*marina* (*Forsskal*) [= *nobilis*]. 640
- Antiopa** *Alder & Hancock*.  
*cristata* (*delle Chiaje*). 641  
*hyalina* *Alder & Hancock*. 642
- Proctonotus** *Alder & Hancock*.  
*mucroniferus* (*Alder & Hancock*) 643
- Hero** *Lovén*.  
*formosa* (*Lovén*). 644
- LOMANOTIDÆ.**
- Lomanotus** *Vérany*.  
*genei* *Vérany* [= *marmoratus*,  
*flavidus*, *portlandicus*]. 645
- DOTONIDÆ.**
- Doto** *Oken*.  
*fragilis* (*Forbes*). 646  
*pinnatifida* (*Montagu*). 647  
*coronata* (*Gmelin*). 648  
*cuspidata* *Alder & Hancock*. 649
- Hancockia** *Gosse*.  
*eudactylota* *Gosse*. 650
- DENDRONOTIDÆ.**
- Dendronotus** *Alder & Hancock*.  
*frondosus* (*Ascanius*) [= *arborescens*] 651
- SCYLLÆIDÆ.**
- Scyllæa** *Linné*.  
*pelagica* *Linné*. 652
- PLEUROPHYLLIDIIDÆ.**
- Pleurophyllidia** *Meckel*.  
*loveni* *Bergh*. 653
- TRITONIIDÆ.**
- Tritonia** *Cuvier*.  
*hombergi* *Cuvier*. 654
- CANDIELLA** *Gray* [= *Tritonia*].  
*alba* *Alder & Hancock*. 655  
*plebeia* *Johnston*. 656  
*lineata* *Alder & Hancock*. 657
- HOLOHEPATICÆ.**
- DORIDIDÆ.**
- Archidoris** *Bergh* [= *Doris*].  
*tuberculata* (*Cuvier*). 658  
*flammea* (*Alder & Hancock*). 659
- Rostanga** *Bergh* [= *Doris*].  
*coccinea* (*Alder & Hancock*). 650
- Aldisa** *Bergh* [= *Doris*].  
*zetlandica* (*Alder & Hancock*). 661  
*millegrana* (*Alder & Hancock*). 662
- Cadlina** *Bergh* [= *Doris*].  
*obvelata* (*Müller*) [= *repanda*]. 663
- Jorunna** *Bergh* [= *Doris*].  
*johnstoni* (*Alder & Hancock*). 664
- Platydoris** *Bergh* [= *Doris*].  
*testudinaria* (*Risso*). 665
- POLY CERIDÆ.**
- Ægires** *Lovén* [= *Ægirus*].  
*punctilucens* (*d'Orbigny*). 666
- Triopa** *Johnston*.  
*clavigera* (*Müller*). 667
- Crimora** *Alder & Hancock*.  
*papillata* *Alder & Hancock*. 668
- Thecacera** *Fleming*.  
*pennigera* (*Montagu*). 669  
*virescens* *Alder & Hancock*. 670  
*capitata* *Alder & Hancock*. 671
- Palio** *Gray* [= *Polycera*].  
*lessoni* (*d'Orbigny*). 672  
*v. ocellata* *Alder & Hancock*.
- Polycera** *Cuvier*.  
*quadrilineata* (*Müller*). 673

<b>Acanthodoris</b> Gray [= <i>Doris</i> ].	
<i>pilosa</i> (Müller).	674
<i>subquadrata</i> (Alder & Hancock)	
[= <i>quadrangulata</i> ].	675
<b>Adalaria</b> Bergh [= <i>Doris</i> ].	
<i>proxima</i> (Alder & Hancock).	676
<i>loveni</i> (Alder & Hancock).	677
<b>Lamellidoris</b> Alder & Hancock	
[= <i>Doris</i> ].	
<i>aspera</i> Alder & Hancock.	678
<i>bilamellata</i> (Linné).	679
<i>muricata</i> (Müller).	680
<i>diaphana</i> Alder & Hancock.	681
<i>sparsa</i> Alder & Hancock.	682
<i>depressa</i> Alder & Hancock.	683
<i>inconspicua</i> Alder & Hancock.	684
<i>pusilla</i> Alder & Hancock.	685
<i>ulideana</i> (Thompson).	686
<i>maculata</i> Garstang.	687
<i>oblonga</i> Alder & Hancock.	688
<b>Goniodoris</b> Forbes.	
<i>nodosa</i> (Montagu).	689
<i>castanea</i> Alder & Hancock.	690
<b>Idalina</b> Norman [= <i>Idalia</i> ].	
<i>elegans</i> (Leuckart).	691
<i>leachi</i> (Alder & Hancock).	692
<b>IDALIELLA</b> Bergh [= <i>Idalia</i> ].	
<i>aspersa</i> (Alder & Hancock).	693
<i>inæqualis</i> (Forbes).	694
<i>pulchella</i> (Alder & Hancock).	695
<i>quadricornis</i> (Montagu).	696
<b>Ancula</b> Lovén.	
<i>cristata</i> (Alder).	697
PULMONATA.	
OTINIDÆ.	
<b>Otina</b> Gray.	
<i>otis</i> (Turton).	698
<i>v. candida</i> Jeffreys.	
AURICULIDÆ.	
<b>Leuconia</b> Gray [= <i>Melampus</i> ].	
<i>bidentata</i> (Montagu).	699
<i>v. alba</i> Turton.	
<b>Alexia</b> Leach [= <i>Melampus</i> ].	
<i>myosotis</i> (Draparnaud).	700
<i>v. ringens</i> Turton.	
ONCIDIIDÆ.	
<b>Oncidiella</b> Gray [= <i>Oncidium</i> ].	
<i>celtica</i> (Cuvier).	701

## CEPHALOPODA.

DIBRANCHIATA.	
DECAPODA.	
OMMASTREPHIDÆ.	
<b>Todarodes</b> Steenstrup [= <i>Ommato-</i>	
<i>strephe</i> s].	
<i>sagittatus</i> (Lamarck) [= <i>todarus</i> ].	702
<b>Illex</b> Steenstrup [= <i>Ommato-</i>	
<i>strephe</i> s].	
<i>coindetii</i> (Verany) [= <i>sagittatus</i> ].	703
<b>Todaropsis</b> Girard [= <i>Ommato-</i>	
<i>strephe</i> s].	
<i>eblanæ</i> (Ball).	704
<b>Architeuthis</b> Steenstrup.	
<i>monachus</i> Verrill.	705
SPIRULIDÆ.	
<b>Spirula</b> Lamarck.	
<i>peroni</i> Lamarck.	706
LOLIGINIDÆ.	
<b>Loligo</b> J. G. Schneider.	
<i>forbesi</i> Steenstrup.	707
<i>media</i> (Linné).	708
<i>marmoræ</i> Verany.	709
SEPIIDÆ.	
<b>Sepia</b> Linné.	
<i>officinalis</i> Linné.	710
<i>elegans</i> d'Orbigny.	711
<i>ruppellaria</i> d'Orbigny [= <i>biserialis</i> ]	712
SEPIOLIDÆ.	
<b>Sepiola</b> J. G. Schneider.	
<i>scandica</i> Steenstrup [= <i>rondeletii</i> ].	713
<i>atlantica</i> d'Orbigny.	714
<b>Rossia</b> Owen.	
<i>macrosoma</i> (delle Chiaje).	715
<i>glaucopis</i> Lovén [= <i>papillifera</i> ].	716
CRANCHIIDÆ.	
<b>Taonius</b> Steenstrup.	
<i>hyperboreus</i> Steenstrup.	717
OCTOPODA.	
OCTOPODIDÆ.	
<b>Polypus</b> J. G. Schneider.	
<i>vulgaris</i> (Lamarck).	718
<i>arcticus</i> (Prosch).	719
<b>Moschites</b> J. G. Schneider.	
<i>cirrosa</i> (Lamarck).	720



## BRACHIOPODA.

## INARTICULATA.

## CRANIIDÆ.

*Crania Retzius.**anomala (Müller).**v. alba Jeffreys.*

## ARTICULATA.

## TEREBRATULIDÆ.

*Macandrevia King*[=*Terebratula*].*cranium (Müller).**v. oblonga Jeffreys.**Terebratella d'Orbigny.**spitzbergensis Davidson.**Terebratulina d'Orbigny.*[=*Terebratula*].*caput-serpentis (Linné).**v. septentrionalis Couthouy.**septata Philippi.**Platidia da Costa.**anomioides Scacchi.**Megathyris d'Orbigny*[=*Argiope*].*decollata (Chemnitz).**cistellula (S. V. Wood).**Gwynia King* [=*Argiope*].*capsula (Jeffreys).*

1

2

3

4

5

6

7

8

9



*Copies of this List may be had from the Hon. Secretary:—*

W. E. HOYLE, M.A.,

The Owens College,

MANCHESTER;

*or from the Publishers:—*

Messrs. DULAU & CO.,

37, Soho Square,

LONDON, W.

Price 4d. each, 3/- per dozen.

Post free if Cash is sent with Order.









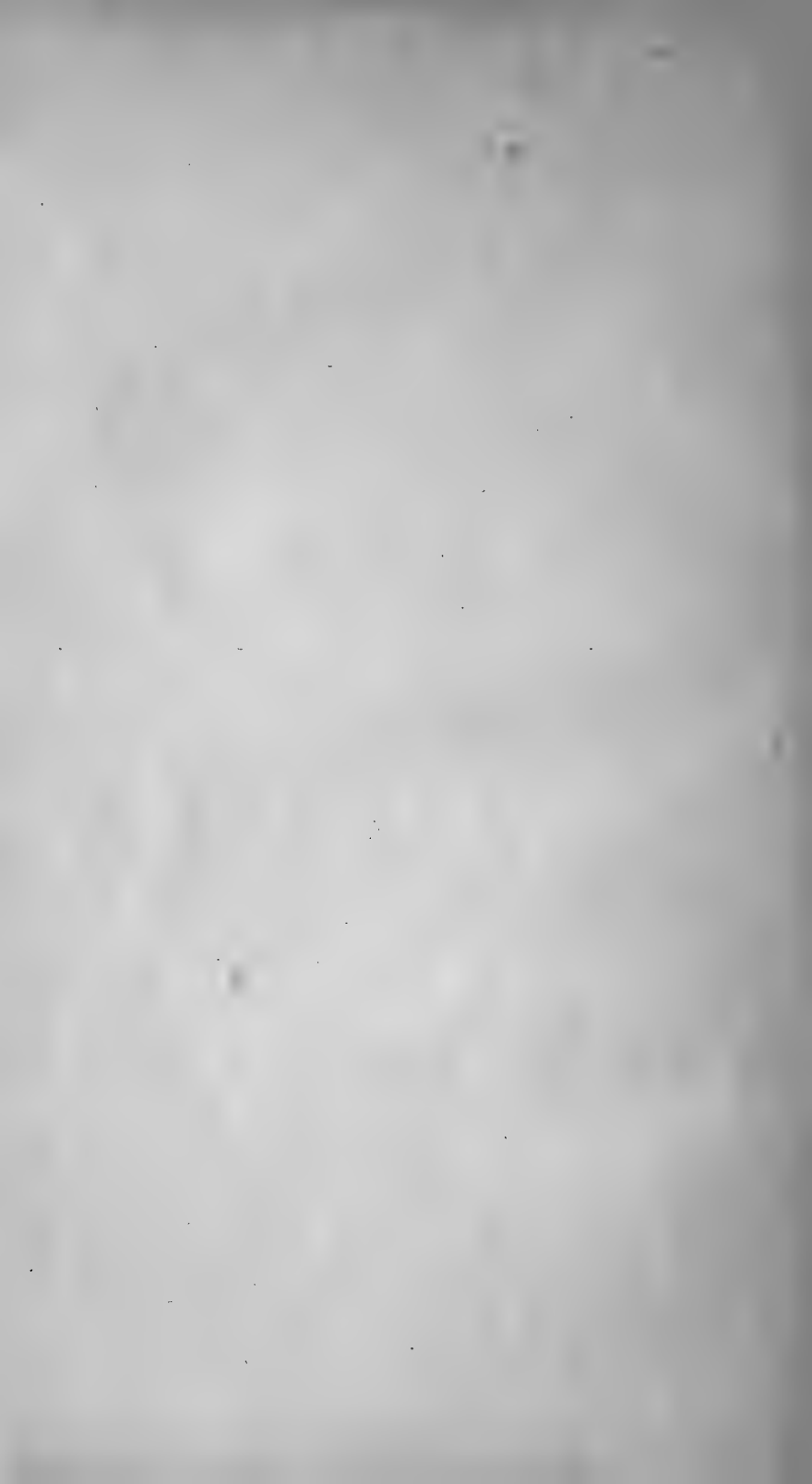






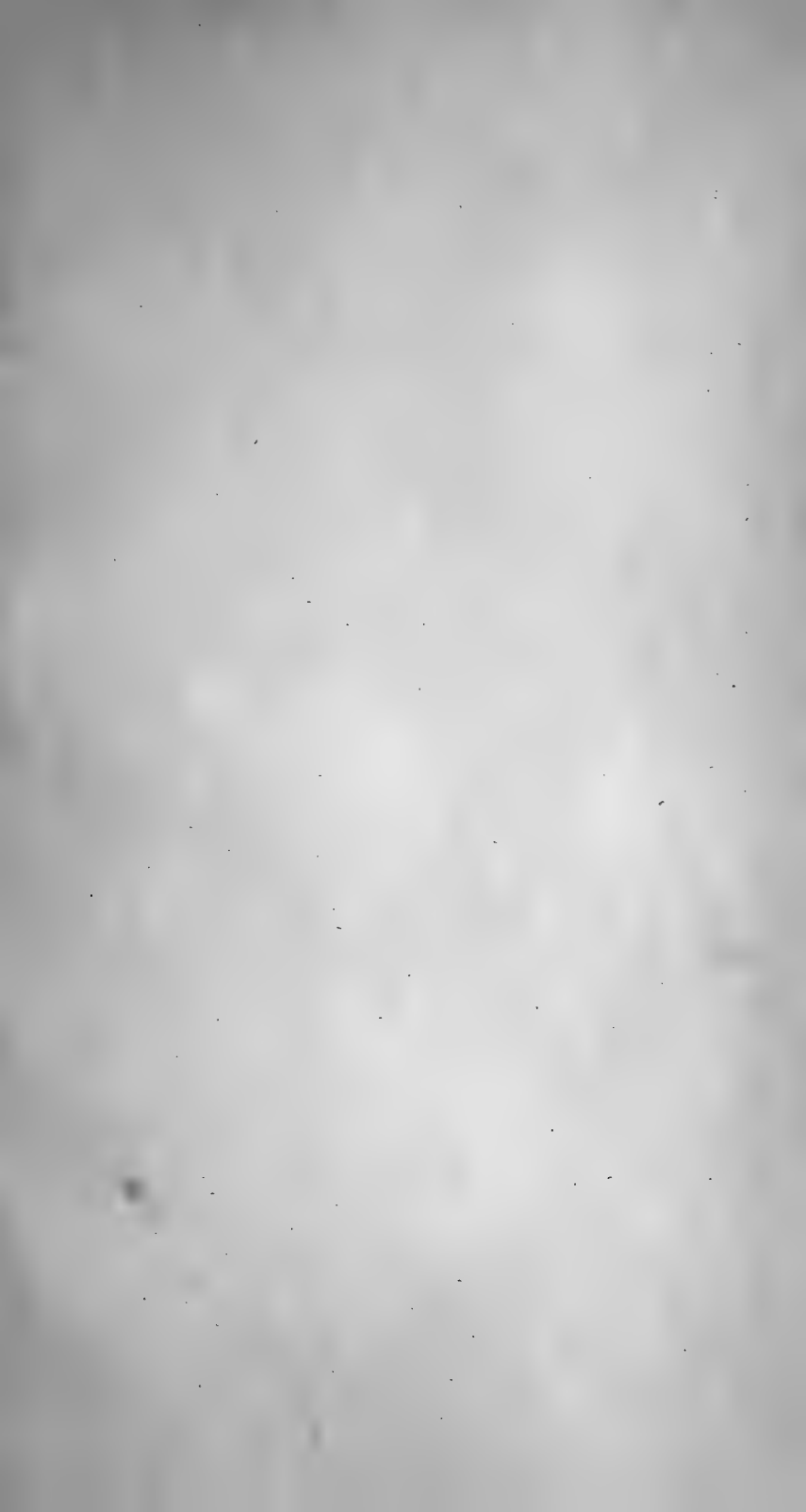














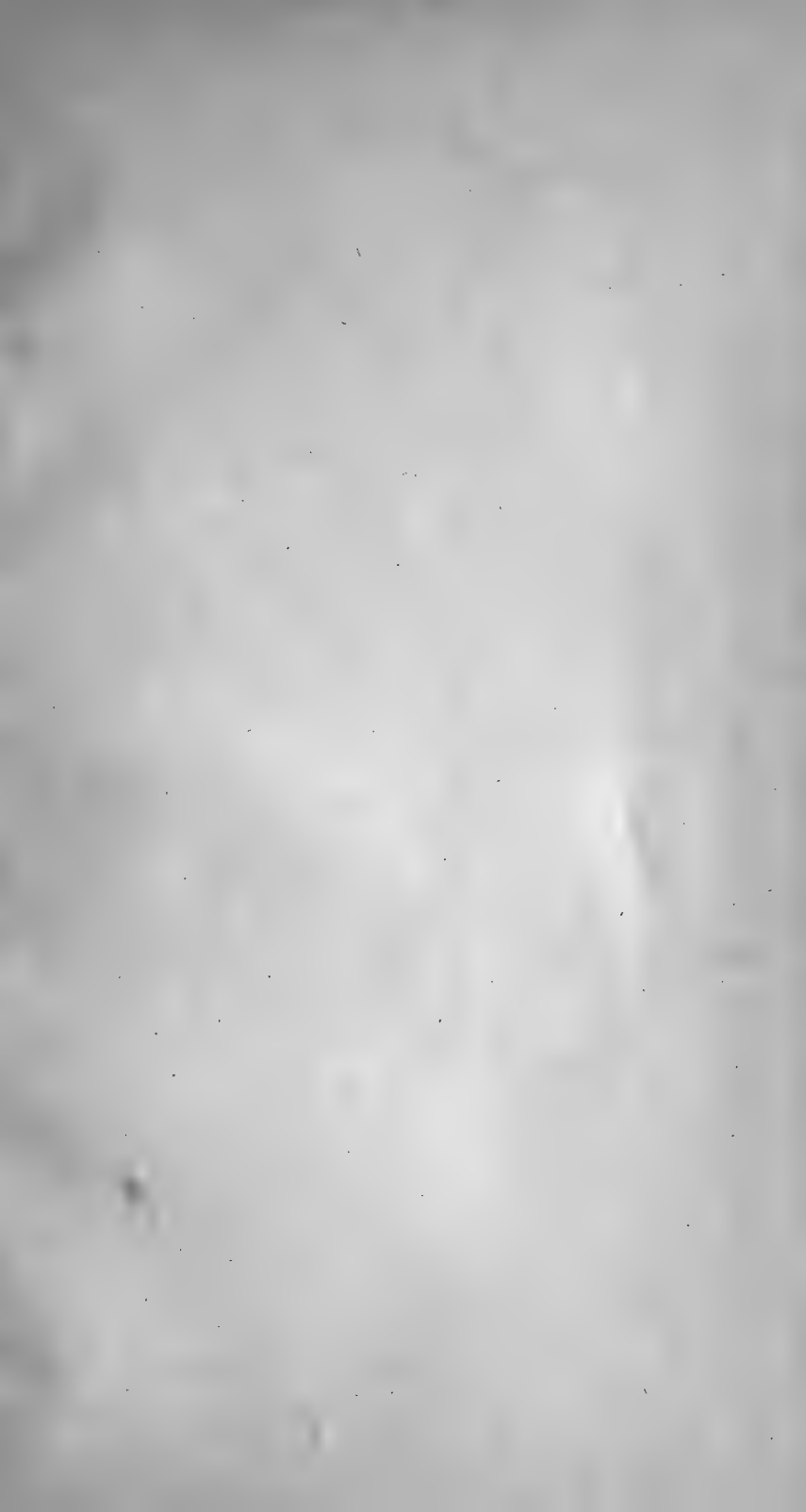






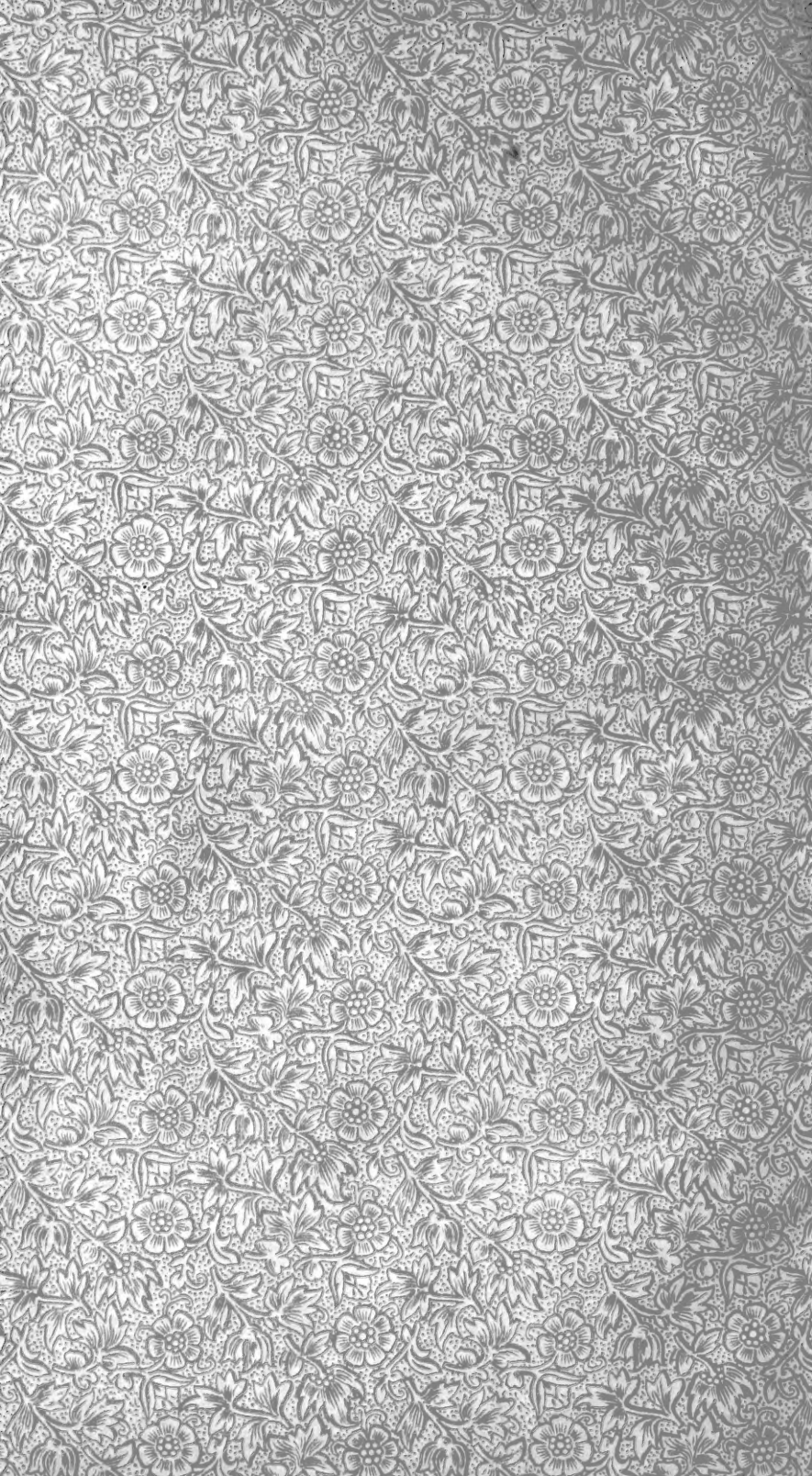


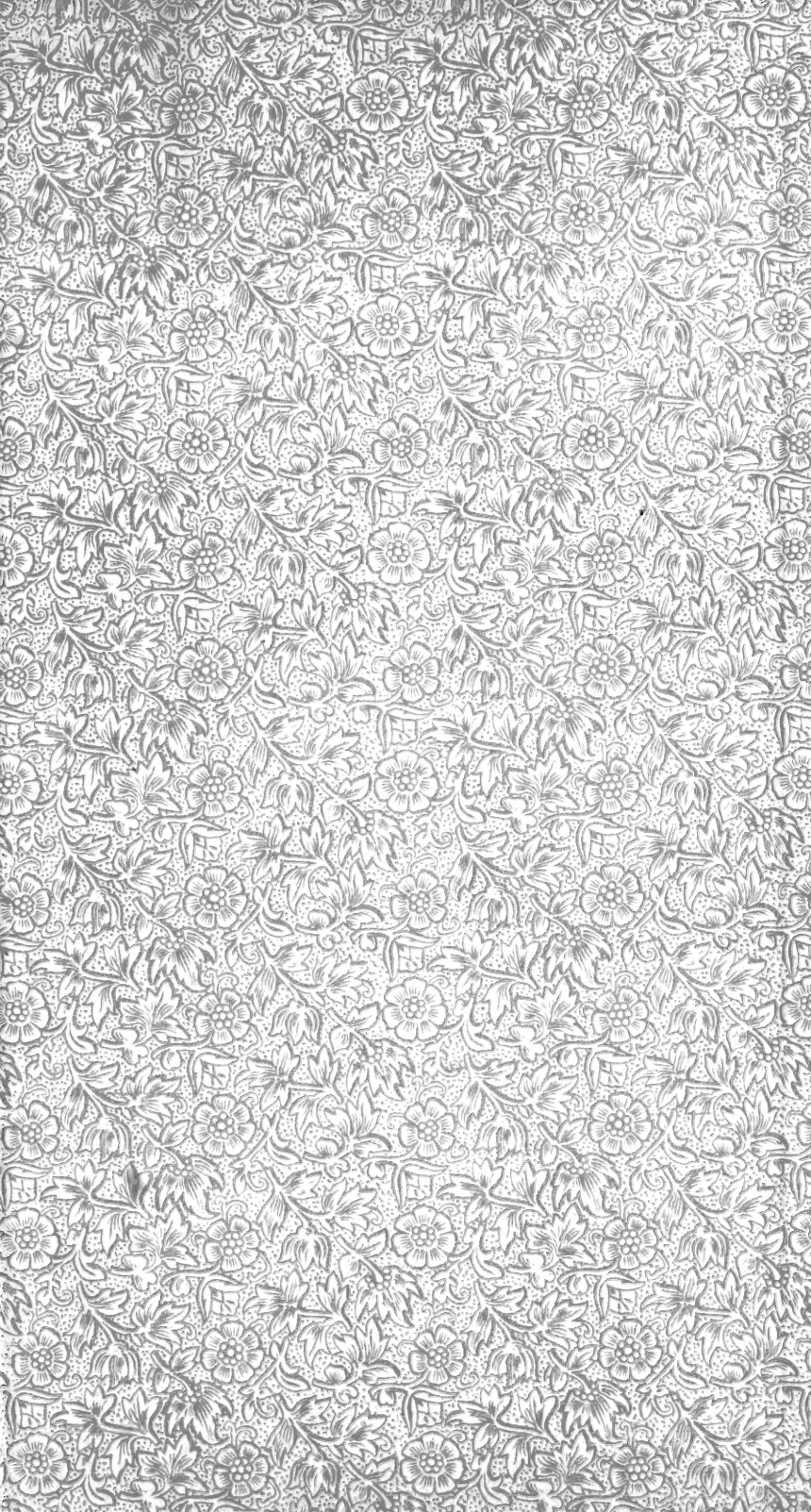












SMITHSONIAN INSTITUTION LIBRARIES



3 9088 00565 7341