

M A G A Z Y N

V A N

T U I N - S I E R A A D E N .

G E K O L E U R D .

N^o. 22.

T E A M S T E R D A M , b i j J O H A N N E S A L L A R T .

Digitized by the Internet Archive
in 2009 with funding from
Research Library, The Getty Research Institute

<http://www.archive.org/details/magazijnvantuins22laar>

P L A A T CLXIX.

Aanleg van eenen Ijskelder.

Tot den tegenwoordigen smaak van aanleggen behoort ook, dat men de oppervlakte van den grond, hier en daar, langzaam doet klimmen en dalen, en alzoo kleine oneffenheden, heuvels, en bergen vormt, alles grooter of kleiner, naar mate de natuurlijke hoogere of lagere ligging van den grond, en de hoeveelheid van voor handen zijnde aarde zulks toelaten.

Veelal wordt dit het minst kostbaar en bevalligst uitgevoerd, wanneer men eene nieuwe waterpartij graaft; terwijl men als dan de grondspecie niet ver hoeft te vervoeren, en de gebogene oppervlakte, welke zoodanige waterpartij omzoomt, eene aangename werking voor het gezicht oplevert.

Bij eene zoodanige verwisseling van Heuvels, is eene geschikte plaats voor de uitvoering van den hier voorgestelden Ijskelder. De Aanleg dient zoodanig te worden ingericht, dat die zijde van den Heuvel, welke tegen het water ligt, tegen over het Zuiden komt, ten einde men deze plaats tot eenen Druivenberg zal kunnen aanleggen. De Wijngaarden, die men ter beplantinge gebruikt, behooren enkel van de vroege witte soorten te zijn, en aan staken van 5 tot 6 voeten lengte opgebonden te worden. Het spreekt van zelf, dat de beste aarde aan die zijde van den Heuvel moet gebruikt worden. De Wijngaarden zullen als dan niet alleen zeer goed dragen, maar de Vruchten meestal goed rijp worden.

N^o. 1. De Heuvel, tegen het Zuiden met Wijngaarden, en tegen het Noorden met bijzondere Soorten van Pijnboomen beplant.

2. De Grondteekening, die de inrichting van den Ijskelder aanwijst.

A. De Heuvel,

X

B. De

B. De Ingang, dien men tegen het Noorden maakt.

C. Het Keldergewelf.

D. De Zijmuuren.

E. Keldergaten, die door eene buis of hollen boomstam lucht en licht inlaten, wanneer men zulks verkiest.

F. Wandeling om en over den Heuvel.

P L A A T CLXX.

Een bevallig Gebouwtje, zeer geschikt om aan eene Waterpartij geplaatst te worden. Men kan dit ontwerp op een plat schot schilderen, of tot eene gedekte zitplaats inrichten.

P L A A T CLXXI.

N^o. 1. Een Schoon Landhuis in den Smaak der Engelschen. In het Onderhuis zijn de kamers voor het huisfelijk gebruik (*offices*).

2. Grondteekening.

P L A A T CLXXII.

N^o. 1. Een Gebouw in eenen bevalligen Gothischen smaak.

2. Grondteekening, die men met de schaal naar welgevallen kan veranderen, naar gelang van het einde, waartoe men hetzelfde wil bouwen; het zij een klein Zomerverblijf, een Jagthuis, Stalling, Koetshuis *enz.*

PLAAT CLXXIII.

PLAAT CLXXIII.

Een aardig Landelijk Gebouwje, van Planken zamengefeld, doch als van steen verbeeld; als zoodanig geschilderd, met Pannen gedekt, en in twee Woningen afgedeeld.

PLAAT CLXXIV.

Gezicht op een bevallig Landgebouw, met deszelfs beplanting.

PLAAT CLXXV.

Platte Grond voor eenen zeer kleinen Aanleg.

A. De Ingang.

B. Zitplaatsen agter eene kleine hoogte, bij het water, onder eenen Treur-Esch.

C. Brug.

D. Hoogte, met eenen lommer gevende boom beplant, van waar een schoon Veldgezicht.

E. Zitplaatsen, laag aan het water.

F. Groepje met diverse Sparren.

G. Priëltje.

H. Afschutfel voor Visch.

I. K. L. M. en N. Vruchtboomen.

K. Kerfen-Boomgaard.

Overigens wordt zulks met Heesters, Bloemen en grof Plantsoen beplant.

P L A A T CLXXVI.

Platte Grond voor eenen kleinen Aanleg.

A. Gebouwtje.

B. Graspartij met Stamboomen, waaronder men door ziet op de waterpartij, en

C. Op de Brug, gelijk mede op

D. Zijnde de Hoogte,

E. Waarop een Tempeltje.

F. Onder aan de hoogte zijn Zitplaatsen.

G. Moesland.

H. Klein Landelijk Huisje.

I. Geheim Gemak.

K. Vrucht-Boomgaard.

M. Groep van Populieren.

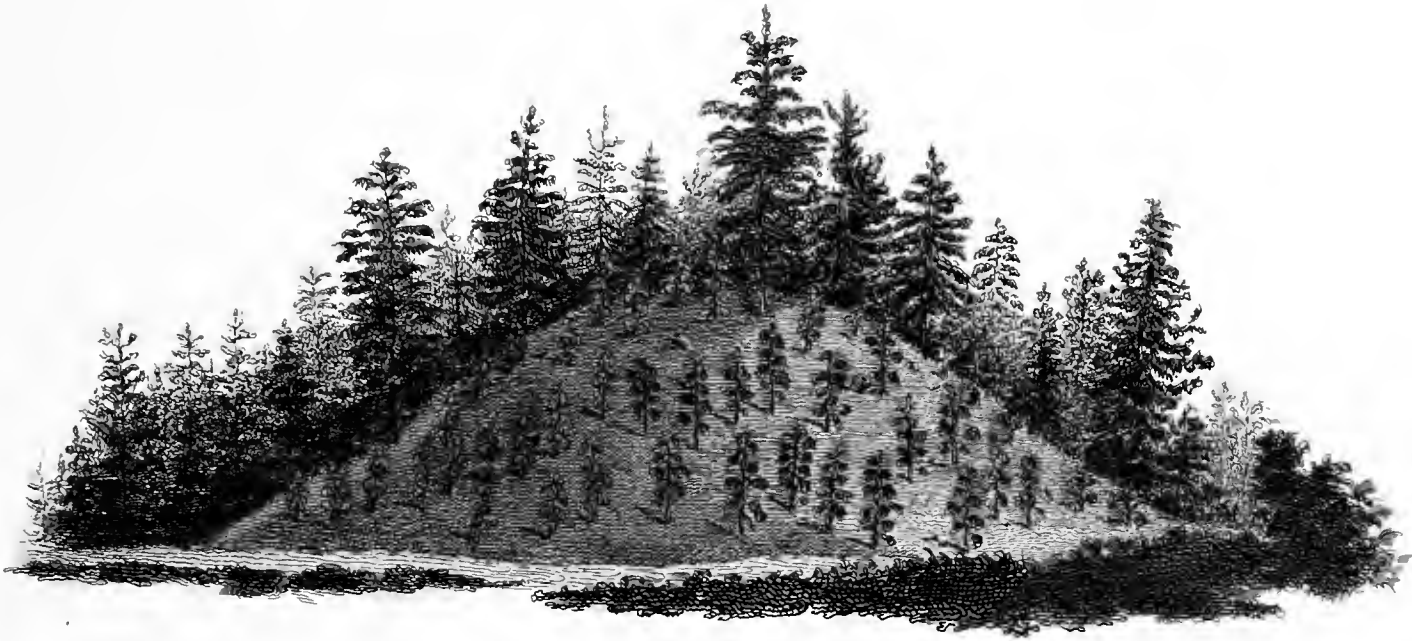
N. — van Sparren.

O. Heesters en Bloemen.

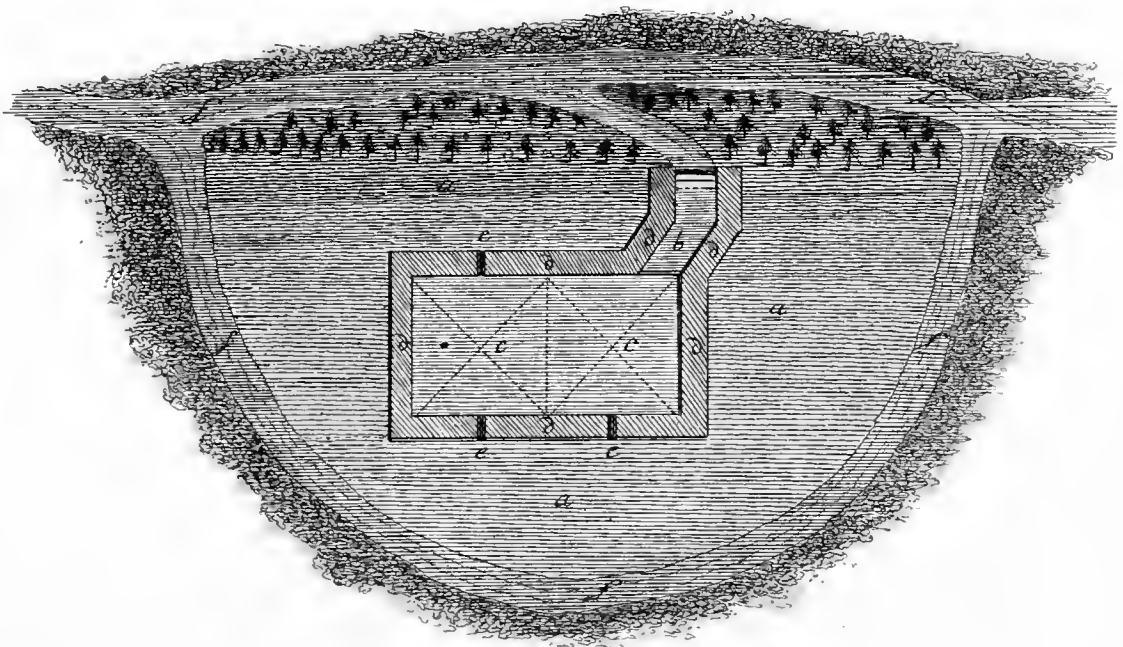
P. Rozen-partij van bijzondere Soorten.

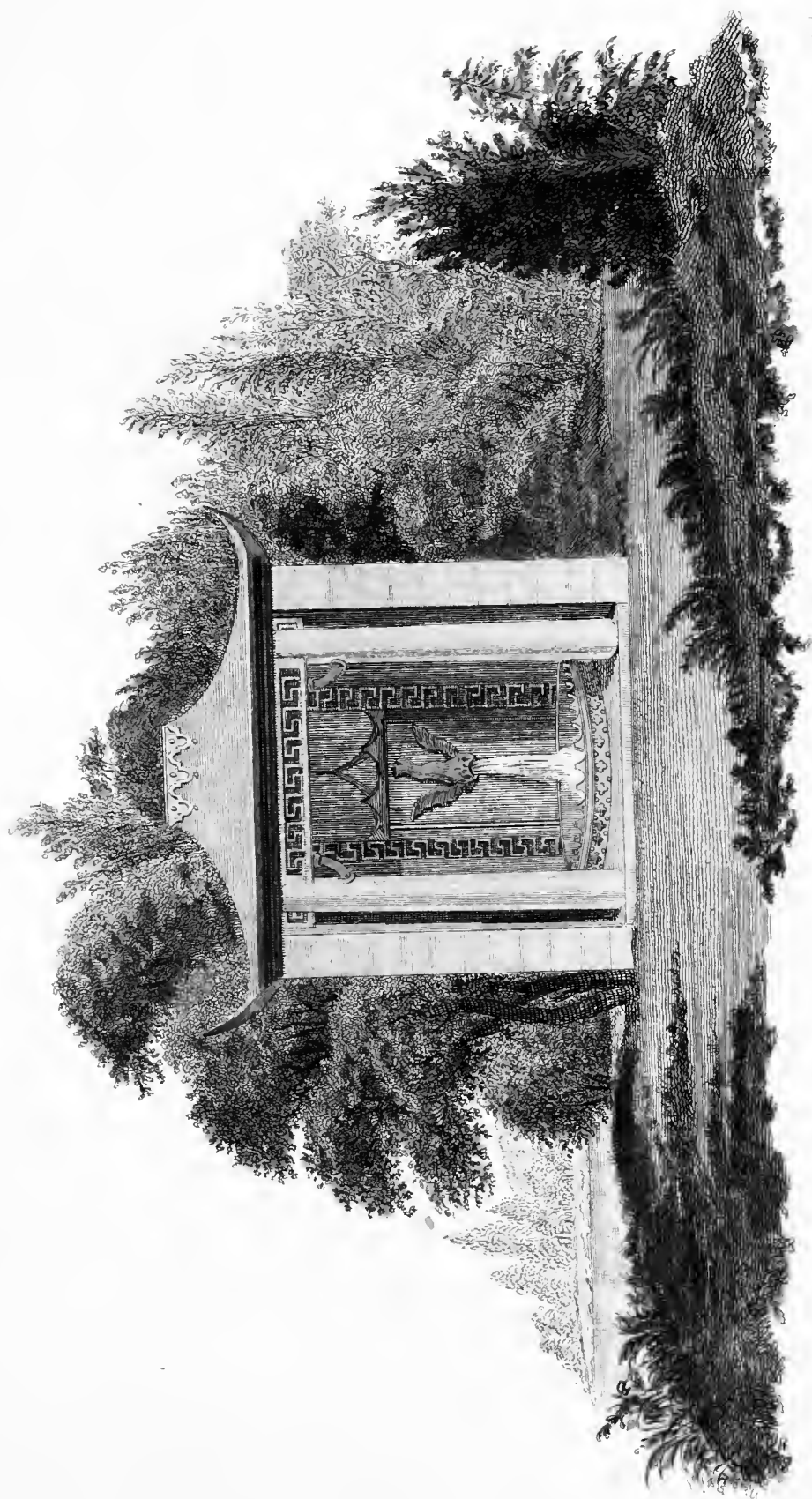
Het overige wordt met grof Plantsoen beplant.

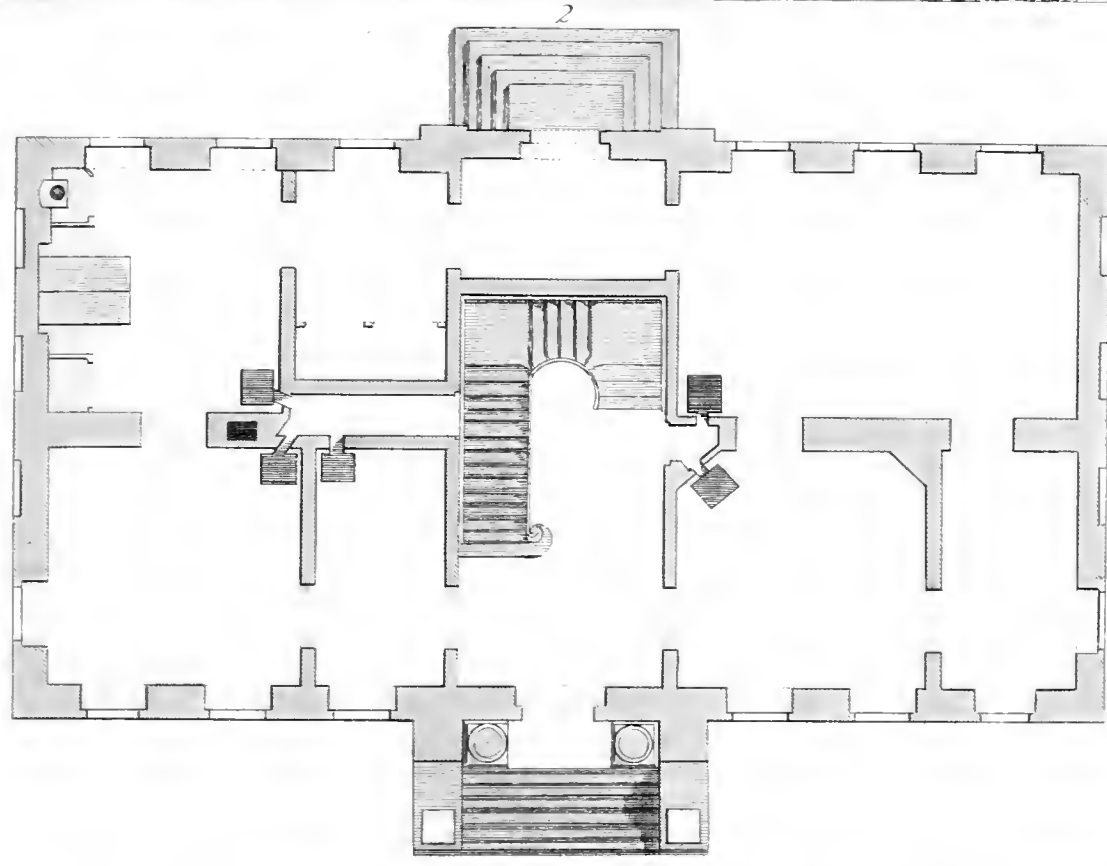
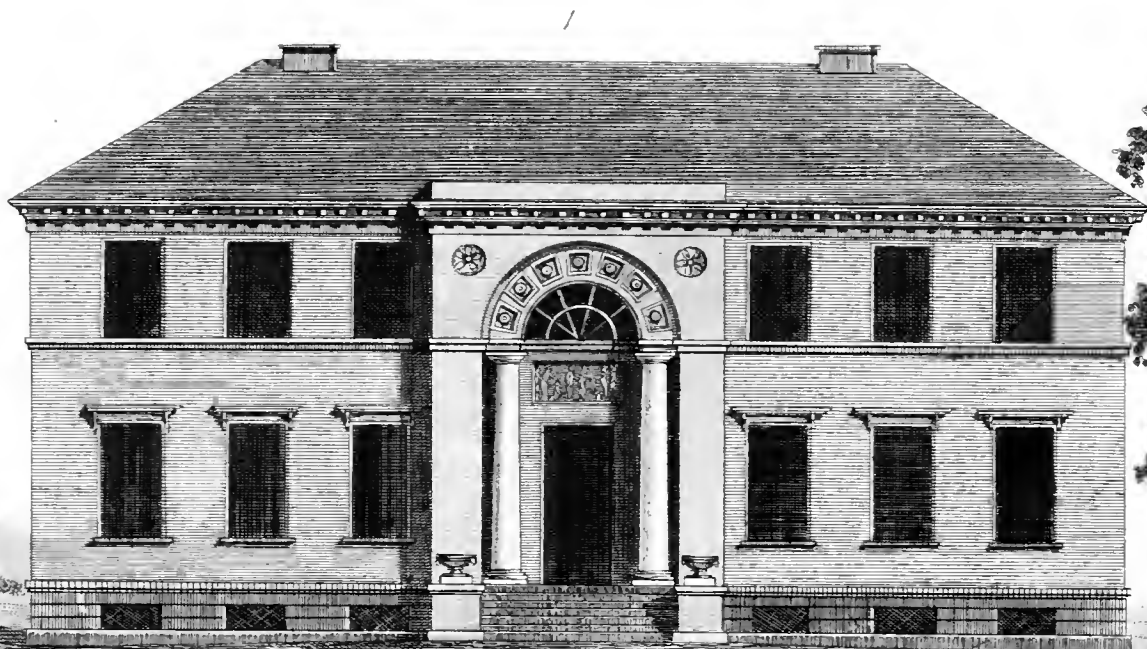
PLAAT CLXXVII.

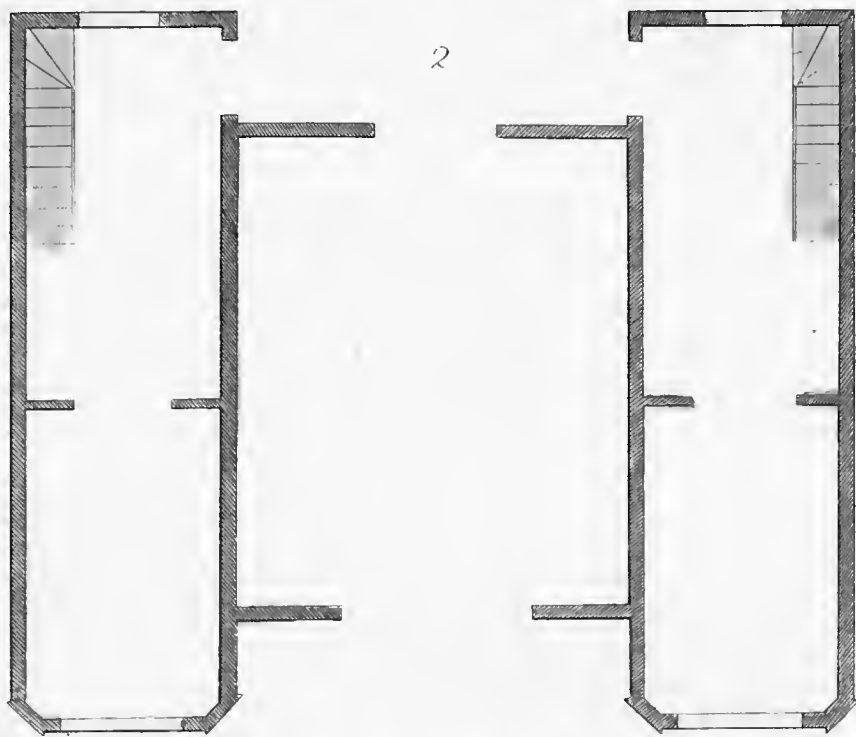


2



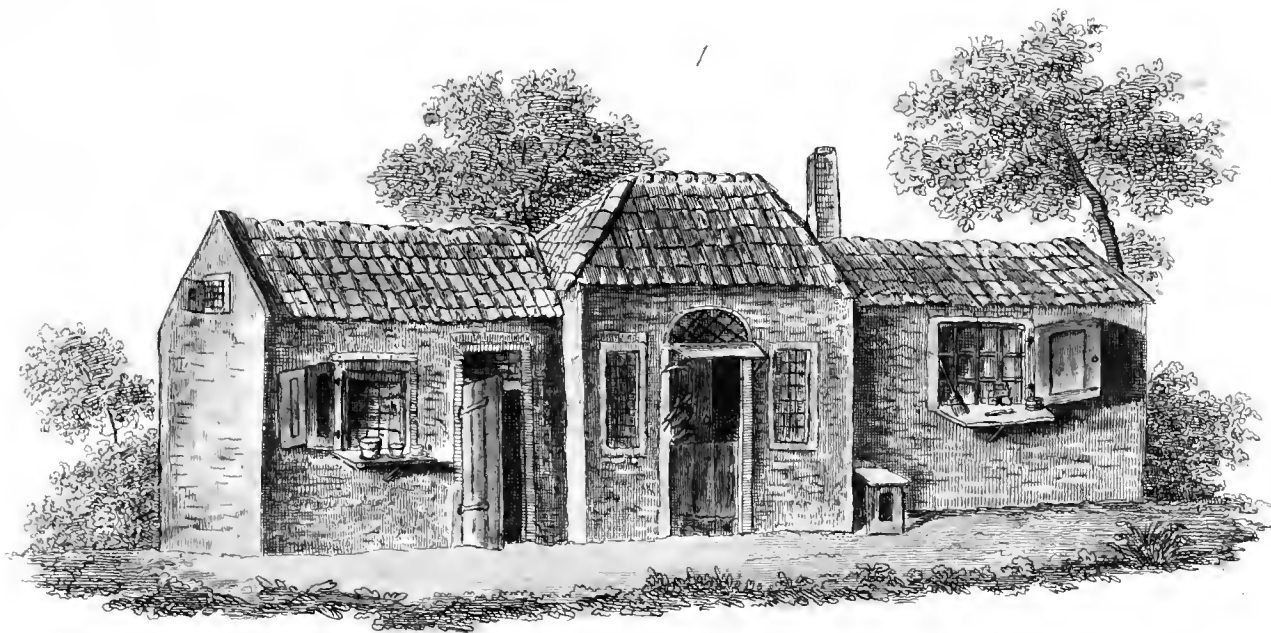




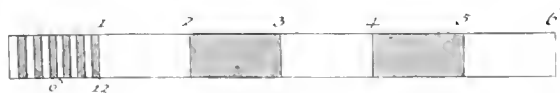
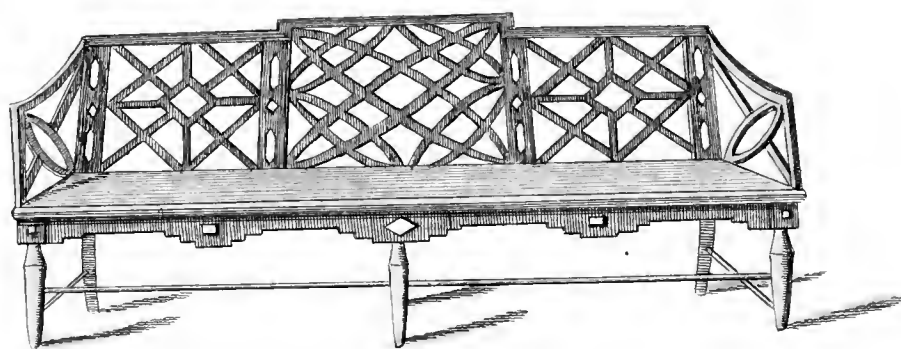


6 12 *Rhijnl. Voeten.*





2

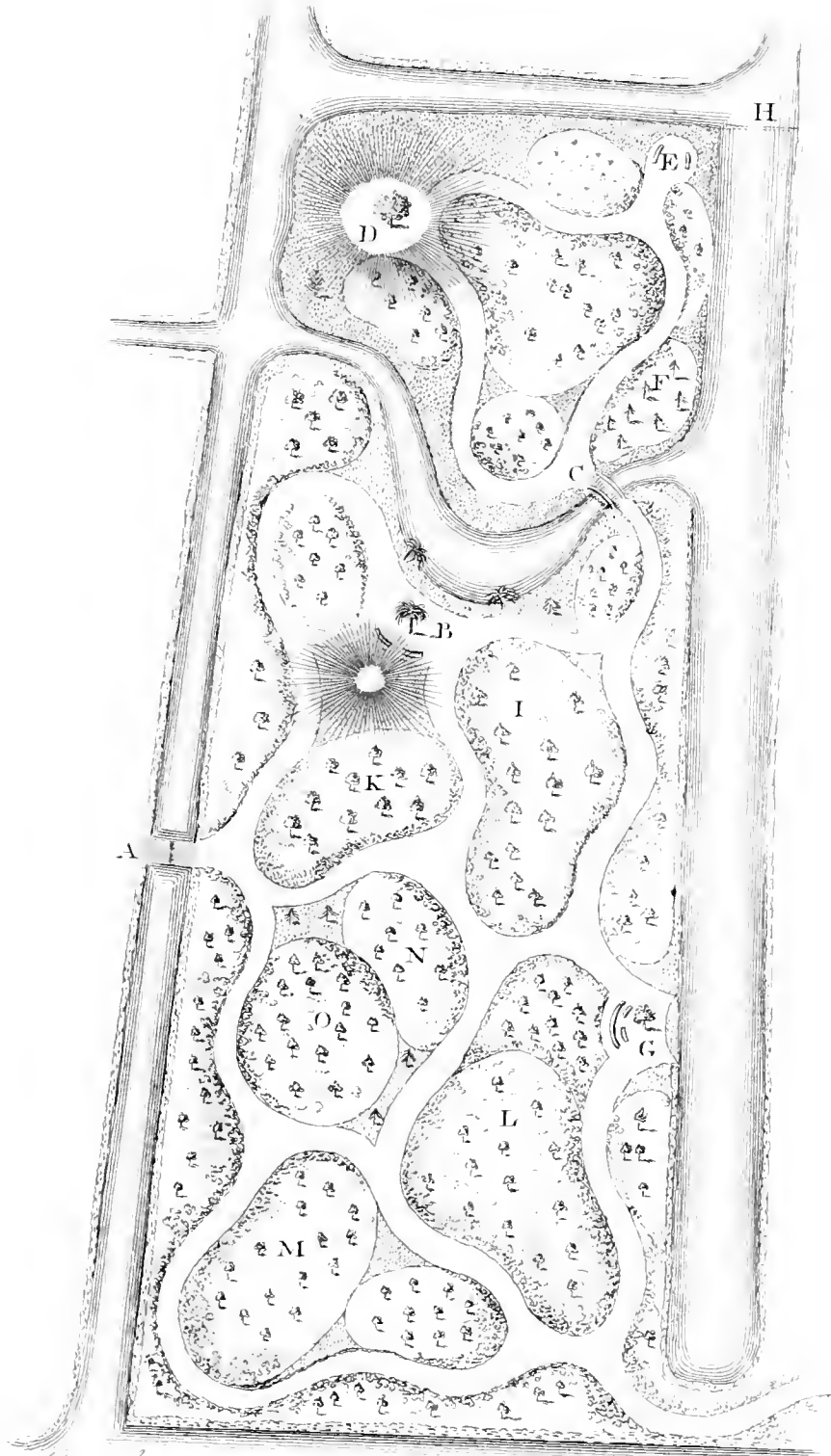




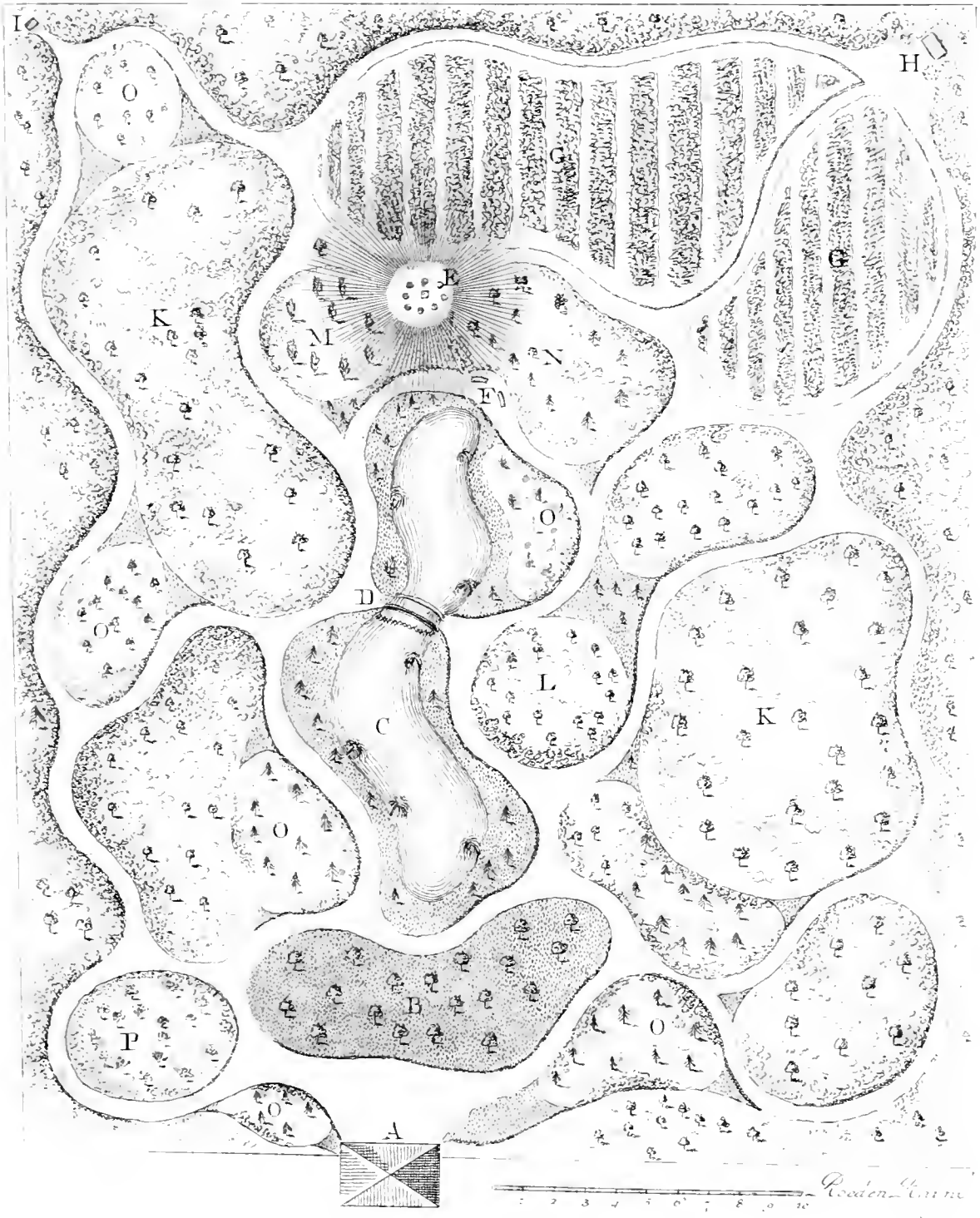


— View of the building from the river.





Rhine 1 2 3 4 5 6 7 8 9 10 Roeden.



SPECIAL - 88-B
Folio 3664
nos 22

