



L'ex

MÉMOIRES  
DU  
MUSÉUM NATIONAL  
D'HISTOIRE NATURELLE

A. 61-



MÉMOIRES  
DU  
MUSÉUM NATIONAL  
D'HISTOIRE NATURELLE

*NOUVELLE SÉRIE*

Série A, Zoologie

TOME LXI



PARIS  
ÉDITIONS DU MUSÉUM  
38, rue Geoffroy-Saint-Hilaire (V<sup>o</sup>)

1969 - 1970



## TABLE DES MATIÈRES

### Faécicule 1

- L. TSACAS. Révision des espèces du genre *Neomochtherus* Osten-Sacken  
(Diptères : *Asilidae*). II. Région éthiopienne..... 1-32

### Faécicule 2

- A. DALMASSO. Etude anatomique et taxonomique des genres *Xiphinema*,  
*Longidorus* et *Paralongidorus* (*Nematoda* : *Dorylaimidae*) ..... 33-82

### Faécicule 3

- J.-M. THIBAUD. Biologie et écologie des Collemboles *Hypogastruridae*  
édaphiques et cavernicoles ..... 83-202

### Faécicule 4

- A. SCHILLING. L'organe de Jacobson du Lémurien malgache *Microcebus*  
*murinus* (Miller, 1777) ..... 203-280







7

Pl 260  
2-c

**MÉMOIRES**  
**DU**  
**MUSÉUM NATIONAL**  
**D'HISTOIRE NATURELLE**

*NOUVELLE SERIE*

Série A, Zoologie

TOME LXI

FASCICULE 1

---

**L. TSACAS**

---

REVISION DES ESPECES

**DU GENRE NEOMOCHTHERUS OSTEN-SACKEN**

**(Diptères : Asilidae)**

**II. REGION ETHIOPIENNE**

---

PARIS

EDITIONS DU MUSEUM

38, rue Geoffroy-Saint-Hilaire (V°)

—  
1969





REVISION DES ESPECES

DU GENRE NEOMOCHTHERUS OSTEN-SACKEN

(Diptères : Asilidae)

II. REGION ETHIOPIENNE

par

Léonidas TSACAS

La première mention de l'Afrique du genre *Neomochtherus* est faite par LOEW (1857) qui a décrit à cette date deux espèces de l'Afrique du Sud : *annulitarsis* et *sinuatus*. Depuis, d'autres espèces ont été décrites sous ce nom générique ou celui de *Heligmoneura*. HULL (1962) a groupé dans le genre *Neomochtherus* 8 espèces parmi lesquelles *N. madagascarensis* Bromley, mais il énumère également celle même espèce parmi celles appartenant au genre *Heligmoneura* (p. 532).

Les formes malgaches, pour lesquelles HULL (*loc. cit.*) a créé un genre nouveau *Cobaltomia*, ont fait l'objet des discussions par OLDROYD (1959) et MARTIN (1964). Je ne crois pas que le problème soit résolu par le groupement de ces espèces dans le genre *Heligmoneura*. En effet, j'ai pu constater, après examen de pratiquement toutes les espèces de ce genre et de celui de *Neomochtherus*, que le caractère le plus sûr pour séparer ces deux genres est l'ovipositeur : long et comprimé latéralement chez ce dernier, très court et non comprimé chez le premier. Dans la faune paléarctique on trouve quelques exceptions, principalement *N. mesopotamicus* Janssens. Un deuxième caractère, qui ne joue que lorsque l'on compare ces deux genres, indépendamment des genres voisins, est la conformation de la tête, en particulier la face étroite et le renflement facial proéminent sur l'épistome en forme de bec chez *Heligmoneura*.

Les espèces malgaches peuvent être classées sans difficulté majeure en deux groupes :

— ovipositeur court du type *Heligmoneura* ; face étroite et renflement facial en bec (*fanovanensis* Bromley, etc...) ;

— ovipositeur long du type *Neomochtherus* ; face plus large et renflement facial inexistant ou faible mais large (*miniata* Oldroyd, etc...).

Pour ne pas provoquer de nouveaux transferts d'espèces sans une argumentation solide, j'accepte provisoirement la thèse de OLDROYD et MARTIN jusqu'à la fin de l'étude de la faune malgache que j'ai entreprise.

Les espèces africaines de *Neomochtherus* (1) présentent quelques caractères qui les différencient des espèces paléarctiques. Le plus important est la présence de *dc* en avant de la suture transversale ; la nervure r5 est également, chez la plupart des espèces, plus nettement coudée. L'hypopygium apparaît moins compliqué, avec les extrémités de l'épandrium simples ou avec un processus dorsal.

(1) *Neomochtherus littoralis* Lindner (1955) est sans aucun doute un *Heligmoneura*.

Sur la chorologie des espèces africaines, aucune conclusion n'est permise étant donné nos connaissances actuelles très fragmentaires. L'examen de la carte I permet cependant quelques constatations provisoires :

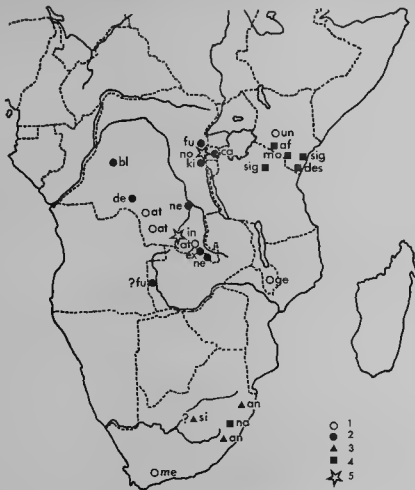
— une seule espèce, *N. unctus* Oldr., se rencontre au nord de l'équateur à 1° de celui-ci,

— toutes les espèces se trouvent à l'est de la longitude ouest 20°,

— aucune espèce n'a été récoltée entre les 14° et 28° parallèles de latitude sud.

Il est possible que de nouvelles découvertes modifieront ces constatations basées sur les données actuelles.

D'après les différentes localités, on peut déduire que certaines espèces habitent la zone de la forêt ombrophile de l'Afrique Centrale, d'autres la savane de l'Afrique Orientale ; quelques espèces semblent habiter la montagne.



CARTE I. — Carte de répartition des espèces africaines du genre *Neomochtherus*, 1, groupe *atrox*; 2, groupe *neavei*; 3, groupe *annulitarsis*; 4, groupe *signatipes*; 5, espèces non classées.

Sur la biologie de ces espèces, rien n'est connu ; leurs stades préimaginaux sont également inconnus. De l'abdomen d'une ♀ de *N. kinuensis* n. sp., j'ai pu sortir quelques œufs. Ces œufs (fig. 74) sont simples, cylindriques, sans ornementation sur le chorion, le micropyle est à peine visible à un grossissement moyen.

Quelques caractères internes de la ♀ s'avèrent utiles, sinon au niveau spécifique, du moins à celui du groupe d'espèces. Le vagin présente un sclérite distal dorsal et deux

autres dorsolatéraux en forme de bâtonnet ; ils manquent parfois (*N. sp. cf. atrox n. sp.*) ; ses parois latérales sont également légèrement sclérifiées. Sur sa partie proximale existe un sclérite en forme de poignée. Un peu en arrière de ce sclérite s'insèrent les spermathèques. Elles sont au nombre de trois et de longueur variable selon les espèces ou les groupes d'espèces. Vers l'arrière, et à une courte distance, se trouve une paire de glandes accessoires.

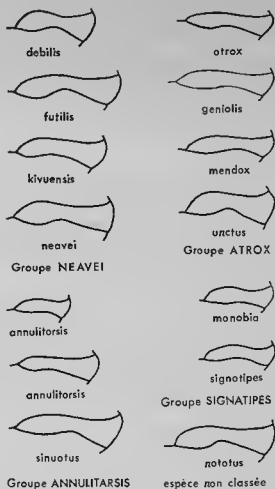


PLANCHE 1. — Nervures r4 et r5 de l'aile de différentes espèces de *Neomochtherus* : *debilis* n. sp., paratype ♂ ; *futilis* n. sp., holotype ♂ ; *kivuensis* n. sp., holotype ♂ ; *neavei* Ricardo, paratype ♂ ; *annulitarsis* Loew ♂, holotype ♀ ; *sinuatus* Loew, holotype ♀ ; *atrox* n. sp., paratype ♂ ; *genialis* n. sp., holotype ♂ ; *mendax* n. sp., holotype ♂ ; *unctus* Oldroyd, holotype ♂ ; *monobia* Speiser, holotype ♀ ; *signatipes* Lindner, ♂ ; *notatus* n. sp., holotype ♂. (Tous les dessins au même grossissement : 25 fois environ.)

Les formes africaines de *Neomochtherus* ne peuvent entrer dans aucun des groupes d'espèces créés pour les espèces paléarctiques. Par contre, elles ne forment pas un ensemble homogène et peuvent se partager en 4 groupes comme il suit :

#### 1. — GROUPE *atrox*.

Face antérieure des fémurs entièrement noire ou brune ; ce rembrunissement ne forme pas une bande, mais reste diffus. Nervure r5 coudée ou régulièrement incurvée. Epandrium avec un processus postérodorsal peu individualisé ; aedeagus caréné très caractéristique ; dististyli avec un renflement apical. Spermathèques presque aussi

longues que le vagin, pliées en leur milieu, la moitié distale d'un plus gros calibre, l'extrémité amincie et repliée sur elle-même.

Répartition géographique : Afrique Centrale et Orientale, Afrique du Sud.

Espèces du groupe : *atrox* n. sp., *genialis* n. sp., *mendax* n. sp., *unctus* Oldroyd.

## 2. — GROUPE *neavei*.

Espèces à habitus allongé ; pattes entièrement jaunes, nervure r5 nettement coudée. Epandrium et gonopodes très allongés, le premier avec un processus postéroventral bien marqué, pointu, apodème du pénis petit. Spermathèques très longues, la partie proximale droite.

*N. kivuensis* est rattaché à ce groupe par la conformation de son hypopygium, mais ses fémurs portent sur la face antérieure une étroite bande brune, les spermathèques sont presque identiques à celles de *N. futilis* n. sp.

Répartition géographique : Afrique Centrale.

Espèces du groupe : *blandus* n. sp., *callipygus* n. sp., *debilis* n. sp., *exilis* n. sp., *futilis* n. sp., *kivuensis* n. sp., *neavei* Ricardo.

## 3. — GROUPE *annulitarsis*.

Pattes claires, sans bande noire sur les fémurs, trochanters noirs, fémurs plus robustes que chez les espèces du groupe *neavei*. Nervure r5 régulièrement incurvée, non coudée. Aedeagus incurvé vers le haut, gonopodes non allongés, sternite prégénital à bord postérieur largement excavé, apodème du pénis relativement petit.

Répartition géographique : Afrique du Sud.

Espèces du groupe : *annulitarsis* Loew, *sinuatus* Loew.

## 4. — GROUPE *signatipes*.

Fémurs avec une bande ou une tache noire. Gonopodes et aedeagus incurvés vers le haut, sternite prégénital à bord postérieur droit, apodème du pénis large, spermathèques très longues, partie proximale courbée.

Répartition géographique : Afrique de l'Est et du Sud.

Espèces du groupe : *africanus* Ricardo, *deserticola* Karsch, *monobia* Speiser, *natalensis* Ricardo, *signatipes* Lindner.

5. — Espèces non classées : *instabilis* n. sp., *notatus* n. sp. Ces deux formes ne peuvent être rattachées avec sûreté à aucun des quatre groupes définis plus haut. Elles présentent pourtant quelques affinités avec le groupe *neavei*.

Ce travail n'a été rendu possible que grâce à M. H. OLDROYD (Londres) qui m'a facilité l'examen des types conservés au British Museum (N. H.) et m'a proposé d'étudier le matériel de ce genre appartenant au Musée Royal de l'Afrique Centrale de Tervuren. Je lui adresse mes sincères remerciements. Je remercie également M. le Professeur E. LINDNER (Ludwigsburg) et les Docteurs P. I. PERSSON (Stockholm) et H. SCHUMANN (Berlin) de m'avoir communiqué des types et donné de précieux renseignements.

## LISTE DES ESPECES

*africanus* Ricardo  
*annulitarsis* Loew  
*atrox* n. sp.  
*blandus* n. sp.  
*callipygus* n. sp.  
*debilis* n. sp.  
*deserticola* Karsch  
*exilis* n. sp.  
*futilis* n. sp.  
*genialis* n. sp.

*instabilis* n. sp.  
*kivuensis* n. sp.  
*mendax* n. sp.  
*monobia* Speiser  
*natalensis* Ricardo  
*neavei* Ricardo  
*notatus* n. sp.  
*signatipes* Lindner  
*sinuatus* Loew  
*unctus* Oldroyd

## CLE DE DETERMINATION DES ESPECES (1)

1. — f avec au moins une bande ou un anneau médian, brun sur la face antérieure .....	2
— f entièrement clairs, jaunes ou roux, tout au plus légèrement rembrunis à l'apex .....	3
2. — f avec la face antérieure rembrunie, ce rembrunissement ne forme pas une bande, mais reste diffus. Groupe <i>unctus</i> .....	4
— f avec une bande ou une tache brune, bien délimitée, sur la face antérieure. Groupe <i>signatipes</i> et <i>N. kivuensis</i> n. sp. ....	7
3. — Trochanters noirs, au moins ceux de la troisième paire de pattes, apex des f parfois rembrunis. Groupe <i>annulitarsis</i> .....	11
— Trochanters jaunes. Groupe <i>neavei</i> et espèces non classées .....	12
4. — Antennes : au moins le premier article basal jaune .....	5
— Antennes : premier article noir .....	6
5. — fII avec une seule soie submédiane sur la face antérieure ; antennes entièrement jaunes, troisième article étroit, allongé. Hypopygium fig. 57-62. <i>genialis</i> n. sp. ....	
— fII avec trois soies sur la face antérieure, troisième article antennaire noir, elliptique, court. Hypopygium fig. 75-79 .....	<i>mendax</i> n. sp.
6. — tIII jaune, légèrement rembruni à l'apex ; sternite II avec trois paires de soies dressées, pas de longs poils dressés ; espace interoculaire modérément étroit. Hypopygium fig. 11-15 .....	<i>atrox</i> n. sp.
— tIII presque entièrement noir, jaune seulement à la base ; sternite II avec de longs poils dressés, pas de soies ; espace interoculaire très étroit. Hypopygium fig. 18 .....	<i>unctus</i> Oldroyd
7. — f avec sur la face antérieure une bande brune médiane, large, laissant toujours libre le tiers basal, apex rembruni .....	8
— f avec sur la face antérieure une bande brune médiane, large ou étroite ; quand elle est large, elle ne laisse découverte à la base qu'une étroite zone ; fl parfois entièrement jaune ( <i>kivuensis</i> n. sp.) ; apex des f non rembruni ....	9
8. — f avec une bande médiane brune transversale étroite, celle du fIII n'atteignant pas la soie proximale de la face antérieure. Hypopygium fig. 93-97 ( <i>deserticola</i> Karsch ?) .....	<i>signatipes</i> Lindner
— fII et III avec une bande allongée, celle du fIII dépassant la soie proximale de la face antérieure et joignant distalement le rembrunissement apical. Ovipositeur fig. 100 .....	♀ <i>monobia</i> Speiser
9. — Soies <i>sc</i> blanches, disque du scutellum avec des poils dressés blancs .....	10
— Soies <i>sc</i> noires, disque du scutellum avec des poils dressés noirs, mélangés parfois avec quelques rares poils blancs ; fl avec une bande brune ne laissant pas à la base une zone jaune. Hypopygium fig. 80 .....	<i>natalensis</i> Ricardo
10. — f avec bande large bien délimitée, celle du fIII laissant seulement une étroite zone jaune à la base et à l'apex .....	<i>africanus</i> Ricardo
— f avec une bande étroite médiane à contour diffus laissant libre une large zone à la base et à l'apex. Hypopygium fig. 69-73 .....	<i>kivuensis</i> n. sp.
11. — Sternite II avec trois paires de longues soies dressées blanches, parfois accompagnées de quelques longs poils ; fII avec sur le côté inférieur deux longues soies noires ; moustache à soies noires plus nombreuses. Hypopygium fig. 1-8 .....	<i>annulitarsis</i> Loew
— Sternite II avec des soies blanches fines se distinguant difficilement des nombreux poils longs et dressés ; fII avec une série de 5 très longues soies jaunâtres, moustache à soies blanches plus nombreuses. Ovipositeur fig. 10 ....	<i>sinuatus</i> Loew

(1) Ne figure pas dans cette clé *N. deserticola* Karsch.

12. — Ailes couvertes de microtriches seulement sur l'apex et le long du bord postérieur ..... 13  
 — Ailes presque entièrement couvertes de microtriches ..... 14
13. — Courte pilosité des 5 premiers tergites au moins, entièrement blanche et grossière. Hypopygium fig. 90-92 ..... *notatus* n. sp.  
 — Courte pilosité des tergites fine, noire au centre du disque, jaunâtre sur les côtés. Hypopygium fig. 47-53 ..... *futilis* n. sp.
14. — Soies postoculaires supérieures noires; soies scutellaires noires ..... 17  
 — Soies postoculaires supérieures jaunâtres ..... 15
15. — dc dépassant en avant la suture transversale; poils entre les dc devant le scutellum clairs ..... 16  
 — dc ne dépassant pas en avant la suture transversale; poils entre les dc devant le scutellum noirs. Hypopygium fig. 19-25 ..... *blandus* n. sp.
16. — Soies du mésonotum entièrement noires. Hypopygium fig. 83-89.. *neavei* Ricardo  
 — Soies du mésonotum jaunes, seules les *nt* noires. Hypopygium fig. 26-32 ....  
 ..... *callipygus* n. sp.
17. — Poils entre les dc devant le scutellum blancs; tergite VIII noir luisant, sans pruinosité. Hypopygium fig. 63-68 ..... *instabilis* n. sp.  
 — Poils entre les dc devant le scutellum noirs; tergite VIII non luisant, couvert de pruinosité ..... 18
18. — Collier du prothorax composé de soies noires et claires, tergites VII et VIII noirs à pilosité en majorité jaunâtres. Hypopygium fig. 33-39 ..... *debilis* n. sp.  
 — Collier du prothorax composé de soies claires seulement; tergites VII et VIII roux brunâtre à pilosité noire. Hypopygium fig. 40-46 ..... *exilis* n. sp.

*Neomochtherus africanus* (Ricardo, 1919) nov. comb.

(Carte I)

Ann. Mag. Nat. Hist., ser. 9, III, 77 (*Heligmonera*).

Espèce de petite taille caractérisée par la bande noire, longue et bien délimitée des fémurs, laissant jaune une zone basale.

♀. — Tête : face couverte d'une pruinosité d'un argenté jaunâtre, renflement facial bien distinct sur l'épistome atteignant en pente douce le milieu de la face. Moustache blanche avec de nombreuses soies supérieures noires. Front à pruinosité jaunâtre et quelques poils noirs latéralement. Sur le calus ocellaire des poils noirs. Espace interoculaire étroit. Soies postoculaires noires. Palpes noirs avec des poils blancs.

Thorax : prothorax avec une rangée de soies blanches. Mésonotum noir avec une pruinosité jaunâtre. Chétotaxie normale, soies noires, les dc dépassent la suture transversale. Courte pilosité fine, noire; blanche et longue devant le scutellum. Soies des pleures blanches. Scutellum avec deux *sc* blanches, sur le disque des poils dressés blancs. Pattes jaunes, sur la face antérieure de tous les *f* une bande brune bien délimitée avec les extrémités arrondies, qui occupe pratiquement toute la longueur du fémur, laissant seulement une bande jaune à la base et à l'apex; celle du *fl* est plus courte. Soies et courte pilosité des *f* blanches. *fl* avec une rangée ventrale de soies blanches sur pratiquement toute la longueur. Tibias rembrunis à l'apex avec des soies blanches et quelques-unes noires. Protarses clairs, les autres articles noirs, courte pilosité et soies noires. Ailes claires, la nervure *r*<sub>5</sub> légèrement incurvée, la *r*<sub>4</sub> incurvée vers le haut.

Abdomen noir, couvert d'une pruinosité jaunâtre-argenté, au milieu de chaque tergite existe une légère tache brune. Soies prémarginales des tergites blanches, celles du dernier fines et noires; courte pilosité blanche sauf sur le dernier. Sternites avec 3 paires de soies blanches sur chacun d'eux. De longs poils dressés sur le deuxième seulement.



sur les autres une courte pilosité dressée. Ovipositeur brun roussâtre, presque aussi long que les deux derniers segments.

Longueur : 13-14 mm.

♂. — Inconnu.

Variabilité : elle est pratiquement inexistante entre les 3 ♀♀ examinées.

Taxinomie : elle appartient au groupe *signatipes*.

Répartition géographique : Afrique Orientale. L'espèce n'est connue que par la série originale provenant de Magadi, Kenya.

Holotype : British Museum (N. H.). Londres.

### *Neomochtherus annulitarsis* (Loew, 1857)

(Figures 1-9, Planche 1, Carte 1)

Ofvers. Kongl. Svenska Vet. Akad. Förhandl., XIV, 366.84 (*Mochtherus*), et Dipt. Fauna Sudafrিকা's, 1, 169 (1860) (*Mochtherus*).

RICARDO, G., 1919, Ann. Mag. Nat. Hist., ser. 9, III, 76 (*Heligmonera*).

Petite espèce, moustache en grande majorité noire, pattes jaunes, trochanters noirs.

Holotype ♀. — Tête gris clair. Face large, renflement facial relativement bien développé portant une moustache formée de soies grossières noires, quelques-unes blanches sur le péristome. Front brunâtre, grisâtre latéralement au-dessus des antennes, avec de longs poils noirs sur les côtés. Antennes : les deux premiers articles noirs avec une pruinosité grise et de nombreux poils noirs, le troisième article manque (4,5 : 4). Distance de la partie supérieure de la moustache à la base des antennes aussi longue que les deux articles basaux antennaires réunis. Calus ocellaire avec de longs poils noirs. Prolongement de la dépression du vertex vers l'occiput sans poils. Soies postoculaires supérieures noires. Barbe lâche, courte, blanche. Trompe et palpes noirs avec des poils blancs. Largeur de la tête, de la face à la base des antennes, du front et de l'espace interoculaire sur le vertex comme : 55 : 11 : 13 : 8.

Torax noir à pruinosité grise, soies noires. Prothorax avec des soies noires et des poils blancs. Mésonotum (passablement abimé) à pruinosité légèrement jaunâtre sur sa partie antérieure de chaque côté de la bande médiane. Bande médiane large, brune, luisante, divisée en deux par une ligne médiane grise à peine visible. Taches latérales à peine distinctes. Chétotaxie noire, longue : trois *nt*, une *sa*, une *ia*, une ou deux *pa*, six *dc*, trois avant la suture transversale, de longs poils fins blancs entre les *dc* et devant le scutellum ; courte pilosité bien développée, dispersée, noire, plus longue et fine sur les épaules et au-dessus des ailes. Scutellum à pruinosité grise, deux très longues *sc* noires. Métonotum à pruinosité grise et poils latéraux blancs. Pleurs à pruinosité gris-argenté, de longues soies blanches et noires sur les méta- et hypopleure. Pattes : hanches noires à pruinosité gris-argenté, soies et poils blancs. Trochanters noirs, soies et poils blancs. Fémurs jaunes, soies noires, quelques longs poils blancs. *fl* : trois ou quatre longues soies noires ventrales près de la base, accompagnées de quelques poils blancs, une courte soie préapicale antérodorsale, une apicale antérieure. *fil* : une antérieure submédiane, quatre antéroventrales, trois ventrales, une postérieure préapicale. *fil* : deux antérieures, quatre antéroventrales, quatre ventrales (trois blanches, une noire), une postérodorsale préapicale, deux apicales, quelques longs poils blancs sur le côté dorsal près de la base ; courte pilosité noire, blanche sur une partie du côté postérieur et ventral. Tibias jaunes, les *tIII* légèrement rembrunis à l'apex ; soies longues noires. Courte pilosité en grande majorité noire à l'exception d'une « brosse » sur le côté ventral des *tl* et le côté postérieur des *tIII*. Tarses : protarses entièrement jaunes, deuxième article avec la moitié distale brune, les suivants entièrement bruns, soies noires, courte pilosité mélangée noire et blanche. Griffes noires, pelotes longues et jaunes, empodium plus court que les pelotes, jaunâtres. Ailes légèrement assombries et irisées, aussi longues que l'abdomen, larges, entièrement

couvertes de microtriches. Nervures d'un roux brunâtre plus clair près de la base. Balanciers jaune clair.

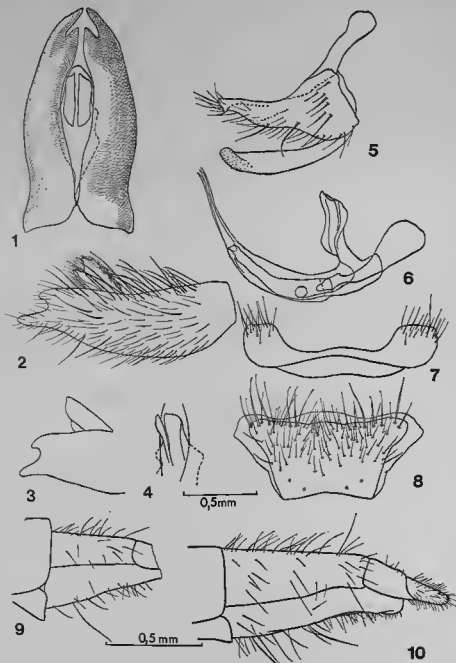


FIG. 1-10. — *Neomochtherus* groupe *annularis*. — *N. annularis* Loew : 1, épandrium en vne dorsale ; 2, *id.* en vue latérale ; 3, *id.* extrémité d'un autre individu ; 4, *id.* cercques du même individu que le dessin précédent ; 5, gonopode ; 6, aedeagus ; 7, hypandrium ; 8, sternite prégénital ; 9, ovipositeur de l'holotype. — *N. sinuatus* Loew. Holotype : 10, ovipositeur.

Abdomen noir, entièrement couvert d'une pruinosité grise. Bande postérieure des tergites pratiquement inexistante. Tergites : quatre longues soies prémarginales de chaque côté des tergites, les médianes noires, les autres jaunâtres, celles des T VI et T VII toutes noires, une soie latérale près de la base des tergites II et III. T I avec des soies et poils latéraux blancs et une rangée de fines soies médianes noires ; courte pilosité des tergites

blanchâtre sur les côtés, noire au centre, celle du tergite VII entièrement noire. Sternites avec la même pruinosité que les tergites, chacun avec une paire de fortes soies préapicales jaunâtres, celles du S VII noires; sur le sternite II en plus une paire de soies basales et deux paires de soies médianes, sur le sternite III une paire basale et une paire médiane. S II avec quelques longs poils blancs dressés, sur les autres courte pilosité couchée, fine et blanche, celle du S VII noire. Ovipositeur (il n'en reste que le huitième segment) noir avec quelques reflets roussâtres et de longs poils noirs, huitième segment aussi long que les sixième et septième segments réunis.

Longueur : 10,5 mm. Aile : 7,5 mm.

Holotype ♀ avec les étiquettes : 1) carrée blanche portant le numéro « 106 » manuscrit, 2) blanche portant le numéro manuscrit « 308 », 3) blanche « *Mochtherus annulitarsis* » dactylographiée, 4) rouge portant les numéros « 235 » imprimé, « 67 » manuscrit, 5) verte « Riksmuseum Stockholm ».

♂. — Semblable à la ♀, soies inférieures de la moustache blanchâtres; courte pilosité des IIII noire seulement sur le bord dorsal, IIII légèrement plus court et plus large. Quelques poils noirs sur les tergites VII et VIII, aucun sur les sternites correspondants. Sternite VIII avec de longues soies blanches. Hypopygium : épandrium brun, gonopodes roux, pilosité claire, quelques poils noirs sur le côté dorsal de l'épandrium.

Longueur : 9,5-11 mm. Aile : 6-7 mm.

Variabilité : elle est considérable, concernant la couleur des différentes soies, moustache, fémurs, etc... ainsi que la forme du troisième article antennaire. Un mâle de Natal, Willow Grande, présente même quelques légères différences sur les genitalia (fig. 3-4).

Taxinomie : appartient au groupe *annulitarsis*.

Répartition géographique : Afrique du Sud.

Matériel examiné : l'holotype ♀ ; 1 ♂, Natal, Howick, (J. P. GREGOE), 1904-46 ; 2 ♂, Afrique du Sud (DISTANT Coll.), 1911-383 ; 1 ♂, 1 ♀, Natal, Willow Grande (R. C. WRONGTON), 1921-9, British Museum (N. H.), Londres.

Holotype : Riksmuseum, Stockholm.

### *Neomochtherus atrox* n. sp.

(Figures 11-17, Planche I, Carte I)

Petite espèce d'aspect sombre, fémurs pratiquement entièrement noirs, antennes noires, moustache blanche.

♂. — Tête à pruinosité grise, celle du front gris brunâtre. Renglement facial peu développé, mais occupant la moitié inférieure de la face. Moustache plus dense que celle de *N. neavei* Ric., blanche avec quelques fines soies supérieures noires, la distance de sa limite supérieure à la base des antennes est égale à la longueur des deux articles basaux antennaires réunis. Poils latéraux du front noirs; calus ocellaire avec des poils noirs dirigés en avant. Antennes noires couvertes d'une pruinosité grise, sur les deux articles basaux des poils noirs : 4,5 : 3 : 8 : 8. Soies postoculaires supérieures noires, celles du vertex jaunâtres. Barbe lâche, longue, blanche. Palpes et trompe noirs à pilosité blanche. Largeur de la tête, de la face au niveau des antennes, du front et de l'espace interoculaire sur le vertex comme : 43 : 8 : 8 : 6.

Thorax : prothorax à pruinosité grise, tous les poils et soies jaunâtres. Mésonotum à pruinosité gris-jaunâtre, jaune par endroits; bande médiane large, brune, peu brillante, divisée en deux par une étroite ligne médiane, soies fortes et noires : trois *nt*, l'antérieure en forme de poil, une *sa*, une *ia*, deux *pa*, quatre paires de *dc* atteignant la suture transversale. Courte pilosité réduite, noire; longue et blanche sur les épaules et au-dessus des ailes; entre les *dc* et devant le scutellum de longs poils mélangés noirs et blancs. Scutellum à pruinosité gris-jaunâtre, deux *sc* noires, des poils mélangés noirs et blancs sur le disque. Métanotum à pruinosité grise et les touffes latérales noires. Pleures : cou-

leur de fond noir, rousse par endroits, métapleur entièrement roux couvert d'une pruinose grise; les soies et poils des méta- et hypopleure blanchâtres. Pattes: hanches noires, rousses à leur extrémité et leur partie postérieure, pruinose grise; soies et poils jaunâtres. Trochanters roux avec des taches noires. Fémurs presque entièrement noirs,

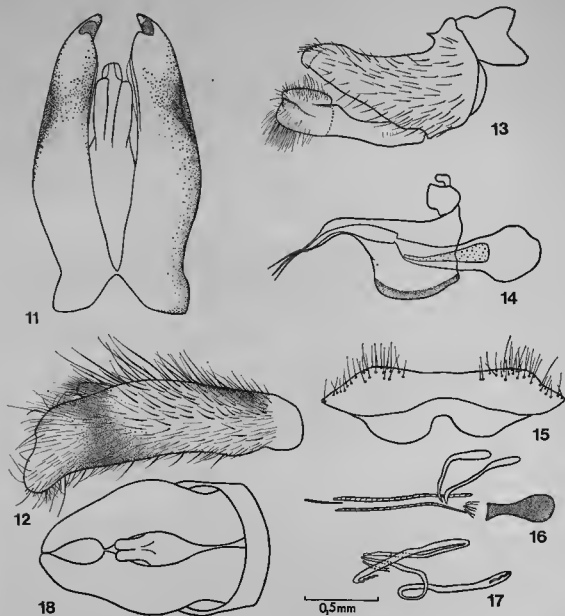


FIG. 11-18. — *Neomochtherus* groupe *atrox*. — *N. atrox* n. sp. Holotype : 11, épandrium en vue dorsale ; 12, id. en vue latérale ; 13, gonopode ; 14, aedeagus ; 15, hypandrium. — *Neomochtherus* sp. cf. *atrox* n. sp. ♀ : 16, sclérites du vagin et glandes accessoires ; 17, spermathèques. — *N. unctus* Oldroyd. Holotype : 18, épandrium en vue dorsale (d'après H. Oldroyd, échelle du dessin non précisée).

clairs à la base et la partie postéroventrale, les soies presque toutes noires à l'exception des soies ventrales de I et III ; courte pilosité entièrement jaunâtre, dense et couchée. Tibias roux rembrunis à l'apex, soies en majorité blanches sur les tibias I et II, en majorité noires sur le tibia III, courte pilosité jaunâtre mélangée à quelques poils noirs sur la partie dorsale des II et III. Tarses roux, les trois premiers articles légèrement rembrunis

à l'apex, les deux derniers entièrement bruns, soies noires à l'exception des soies externes des trois premiers articles du tarse I et du protarse II. Pelotes jaunes, empodium long, aussi long que les pelotes, roux. Ailes jaunâtres, rembrunies à l'apex, microtriches couvrant la partie apicale jusqu'à la bifurcation de la nervure  $r_4 + 5$  et une bande étroite du bord postérieur. Nervures brunâtres, balanciers jaunâtres.

Abdomen long, étroit, les premiers tergites avec une large bande postérieure claire ; tergites bruns à l'exception d'une large bande latérale couverte d'une pruinosité grise ; soies prémarginales blanches sur les côtés, noires au centre, des soies prébasales et médianes latérales sur les tergites II à V. Les touffes latérales claires du tergite I réunies par une rangée de fines soies noires ; courte pilosité noire à l'exception des bords latéraux où elle est blanche et plus longue. Sternites à pruinosité grise et des soies blanches prébasales, médianes et préapicales sur les sternites II à V ; courte pilosité blanche, couchée, quelques poils dressés sur le sternite II. Hypopygium brun à pilosité noire et claire mélangée.

Longueur : 13-14 mm. Aile : 9-10 mm.

♀. — Inconnue.

Variabilité : le spécimen provenant de la rivière Luele est légèrement plus petit et a une coloration générale plus claire surtout en ce qui concerne la couleur de fond des pleures et des fémurs, ces derniers sont roux avec une large bande brune sur les côtés antérieur et ventral ; les genitalia ne présentent aucune différence, il s'agit peut-être d'un spécimen immature.

Taxinomie : appartient au groupe *atrox*.

Répartition géographique : Congo (Kinshasa) : Kasai et Katanga.

1 ♀, villa Pery, Mozambique (Leg. LESNE, 1929), Muséum de Paris, est très proche de cette espèce, mais certains caractères ne permettent pas de l'identifier comme *N. atrox* n. sp. Elle a été étiquetée : *Neomochtherus* sp. cf. *atrox* n. sp.

Les sclérites du vagin et les spermathèques de cet individu sont représentés sur les figures 15 et 16 ; les sclérites dorsolatéraux en forme de bâtonnets manquent chez cette espèce. Le sclérite proximal se différencie de celui des autres espèces examinées par son extrémité distale simple, non bifide.

Holotype ♂ : Lulua, Kasai, 1928 (Dr. WALKER). Paratypes : 1 ♂, Lulua, Kasai, Riv. Luele, 1928 (Dr. WALKER) ; 1 ♂ Elisabethville, Miss. Agric. ; Musée Royal de l'Afrique Centrale, Tervuren, Belgique.

Holotype : Tervuren, Belgique ; 1 paratype : Muséum de Paris.

### *Neomochtherus blandus* n. sp.

(Figures 19-25, Carte 1)

Espèce très proche de *futilis* n. sp. dont elle se distingue principalement par les genitalia.

♂. — Comme celui de *futilis* n. sp. dont il diffère par les caractères suivants : tête, soies noires de la moustache moins nombreuses cantonnées sur sa partie supérieure ; pruinosité de la face d'un gris-brunâtre, chétules latéraux du front noirs ; soies postoculaires toutes jaunâtres. Antennes : troisième article de forme losangique plus accentuée et brunâtre (5 : 3 : 7 : 9). Largeur de la tête, de la face au niveau des antennes, du front et de l'espace interoculaire sur le vertex comme : 39 : 6 : 7 : 6. Mésonotum : de courts poils noirs entre les *dc* et devant le scutellum ; scutellum nettement plus clair que le mésonotum, *sc* fines, courtes et jaunâtres, de nombreux poils clairs sur le disque ; *dc* ne dépassant pas la suture transversale. Les poils latéraux du métanotum tous clairs. Sur l'hypopleure une seule longue soie noire ou claire accompagnée de deux ou trois fins poils. Les soies blanches des pattes plus nombreuses (fémurs et tibias). Ailes plus sombres, entièrement couvertes de microtriches, aussi ou légèrement plus longues que l'abdomen.

Abdomen : courte pilosité noire plus étendue, soies sternales réduites, deux ou trois

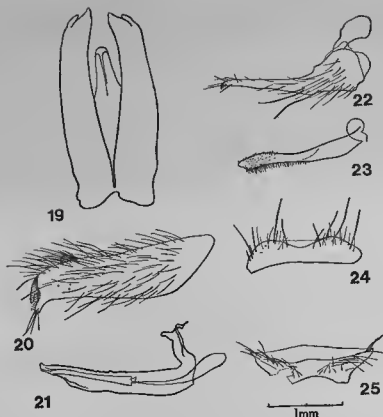


FIG. 19-25. — *N. blandus* n. sp. Holotype : 19, épandrium en vue dorsale ; 20, *id.* en vue latérale ; 21, aedeagus ; 22, gonopode, basistylus ; 23, *id.*, dististylus ; 24, hypandrium ; 25, sternite pré-génital.

paires sur les sternites II à V. Hypopygium roux clair avec des poils pratiquement tous noirs.

Longueur : 13 mm. Aile : 9 mm.

♀. — Semblable au ♂. Ovipositeur plus long que les deux derniers segments abdominaux réunis, aplati, brun.

Taxinomie : appartient au groupe *neavei*.

Répartition géographique : Bas Congo.

Holotype ♂ et allotype ♀ : Bas-Congo, Kalina, VII.1945 (M<sup>me</sup> DESAUT). Musée Royal de l'Afrique Centrale, Tervuren, Belgique.

#### *Neomochtherus callipygus* n. sp.

(Figures 26-32, Carte I)

Espèce proche de *futilis* n. sp. et de *blandus* n. sp. dont elle se différencie principalement par la conformation des genitalia.

♂. — Diffère de *futilis* n. sp. par les caractères suivants : renflement facial plus réduit, moustache constituée de quelques soies lâches et claires. Antennes : troisième article plus court, brun, roussâtre à la base (6 : 4 : 8 : 11). Soies postoculaires toutes claires. Largeur de la tête, de la face au niveau des antennes, du front et de l'espace interoculaire sur le vertex comme : 45 : 7 : 7 : 6.

Thorax : soies du mésonotum jaunâtres à l'exception des deux *nl. dc* alleignant

mais ne dépassant pas la suture transversale ; *sc* jaunes. Soies latérales du métanotum jaunes. Pleures à pruinosité grise légèrement jaunâtre sur la partie supérieure du mésopleure. Soies des méta- et hypopleure jaunâtres. Pattes avec la majorité des soies des fémurs et des tibiaires, quelques soies des tarses I et II claires également. Alles n'atteignant pas l'hypopygium, rembrunies, entièrement couvertes de microtriches. Haltères d'un roux brunâtre.

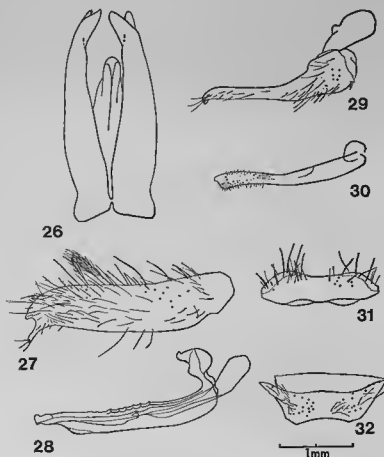


FIG. 26-32. — *N. callipygus* n. sp. Holotype : 26, épandrium en vue dorsale ; 27, *id.* en vue latérale ; 28, aedeagus ; 29, gonopode, basistylus ; 30, *id.*, dististylus ; 31, hypandrium ; 32, sternite pré-génital.

Abdomen très long et étroit, couvert d'une pruinosité jaunâtre se rembrunissant au centre des tergites. Toutes les soies et tous les poils des segments I à VII jaunâtres à l'exception de la courte pilosité du centre des tergites. Huitième segment noir à pilosité noire avec quelques poils blancs sur les tergites, de nombreux poils jaunâtres sur les sternites. Hypopygium roux jaunâtre, brunâtre à la base, pilosité longue et fine, noire, quelques rares poils jaunâtres sur le bord inférieur. Cerques bruns à pilosité jaunâtre.

Longueur : 19 mm. Aile : 11 mm.

♀. — Inconnue.

Taxinomie : appartient au groupe *nevei*.

Répartition géographique : Ruanda.

Holotype ♂ : Kagera, Gabinga (Ruanda), 26.IV.1937 (H. J. BRED0) ; paratype 1 ♂ mêmes indications, sauf pour la date : 29.IV.1937. Musée Royal de l'Afrique Centrale, Tervuren, Belgique.

*Neomochtherus debilis* n. sp.

(Figures 33-39, Planche 1, Carte 1)

Espèce proche de *blandus* n. sp. et des espèces voisines dont elle se distingue principalement par la conformation des genitalia.

♂. — Très proche de celui de *blandus* n. sp., il s'en différencie par les caractères suivants : soies occipitales supérieures noires, poils des palpes noirs. Antennes comme : 5 : 3 : 7 : 10. Largeur de la tête, de la face au niveau des antennes, du front et de l'espace interoculaire sur le vertex comme : 38 : 6 : 7 : 6.

Thorax : prothorax avec quelques soies noires. Mésonotum : de longs poils noirs entre les *dc* et devant le scutellum, *sc* tongues et noirs. Pleures à pruinosité gris jaunâtre, les soies des méta- et hypopleure noires et jaunes mélangées ou entièrement jaunâtres. Pattes : pas de soies jaunes sur les fémurs II et III, une seule sur I ; empodium noir.

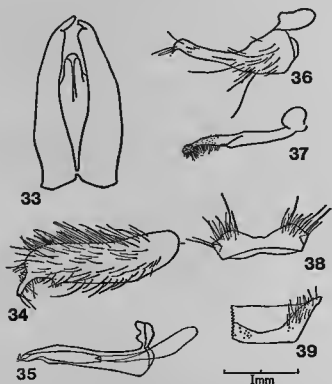


FIG. 33-39. — *N. debilis* n. sp. Holotype : 33, épandrium en vue dorsale ; 34, *id.* en vue latérale ; 35, aedeagus ; 36, gonopode, basistylus ; 37, *id.*, dististylus ; 38, hypandrium ; 39, sternite pré-génital.

Abdomen couvert d'une pruinosité grise uniforme. Tergite VIII avec la majorité des poils noirs ; sternite VII avec quelques poils marginaux noirs, sternite VIII pratiquement invisible. Hypopygium roux brunâtre, luisant, avec pratiquement toute la pilosité noire. Cerques bruns à pilosité blanche.

Longueur : 12-13 mm. Aile : 8 mm.

♀. — Comme celle de *blandus* n. sp. Ovipositeur plus large. Sclérites du vagin et spermathèques presque identiques à ceux et à celles de *N. futilis* n. sp.

Longueur : 12,5 mm. Aile : 10 mm.

Variabilité : elle concerne surtout la couleur de quelques soies des pleures et de l'abdomen.



Taxinomie : appartient au groupe *neavei*.

Répartition géographique : Congo (Kinshasa), Lousambo.

Holotype ♂ : Sankuru, Komi, I.V.1930, (J. Ghesquière). Allotype ♀ mêmes indications sauf date : VII.1930. Paratypes : 2 ♂ mêmes indications sauf dates : 17.IV.1930 et IV.1930. Musée Royal de l'Afrique Centrale, Tervuren, Belgique. 1 paratype, Muséum de Paris.

### *Neomochtherus deserticola* (Karsch, 1887)

Berlin. Entom. Zeitschr., XXXI, 376.27 (*Mochtherus deserticolus* nov. spec.).

KERTÉSZ, C., 1904, Catalogus Dipt. hucusq. describ., IV, 286.

HULL, F. M., 1962, Robber flies of the world, Washington, II, 591.

Cette espèce ne m'est pas connue. Je n'ai pu la reconnaître dans le matériel étudié.

Le type et unique spécimen que KARSCH a examiné ne se trouve pas actuellement au Zoologisches Museum der Humboldt-Universität de Berlin (H. SCHUMANN *in litteris*).

La description originale, donnée ici en traduction, est trop courte pour permettre la reconnaissance de l'espèce avec certitude. *N. signatipes* Lindner est l'espèce dont elle se rapproche le plus.

« *Mochtherus deserticolus* nov. spec.

« Bondei : 1 ♂, à pruinosité grise, passablement chauve ; face petite à pruinosité blanche et portant quelques soies noires très longues en deux rangées le long de son milieu ; trompe très pointue ; pattes d'un jaune miel, fémurs avec une bande noire, tibias avec la moitié apicale noire, tarsi noirs, ailes claires, sur le bord postérieur grises ; la petite transversale se situe presque sur le milieu de la cellule discale.

« Longueur du corps : 12 mm ».

♀. — Inconnue.

Taxinomie : appartient au groupe *signatipes*.

Répartition géographique : Afrique orientale.

Holotype inconnu.

### *Neomochtherus exilis* n. sp.

(Figures 40-46, Carte I)

Espèce proche de *debilis* n. sp. et des espèces voisines dont elle se distingue surtout par la conformation des genitalia.

♂. — Face à pruinosité grise, poils latéraux du front noirs, soies postoculaires supérieures noires, palpes à poils noirs. Antennes : troisième article roussâtre : 5 : 3 : 7 : 10. Largeur de la tête, de la face au niveau des antennes, du front et de l'espace interoculaire sur le vertex comme : 40 : 6 : 7 : 7.

Thorax : prothorax sans soies noires. Soies du mésonotum longues, *dc* dépassant largement la suture transversale ; quelques rares et courts poils noirs entre les *dc* et devant le scutellum, *sc* longues, dressées et noires, très rapprochées à la base ; quelques rares et fins poils noirs sur le disque, ceux du bord blancs. Pleures d'une pruinosité gris jaunâtre, les soies des méta- et hypopleure en majorité noires. Pattes : fémurs plus élancés que chez les espèces voisines, pratiquement pas de soies blanches, empodium noir. Ailes comme celles de *blandus* n. sp.

Abdomen long, étroit avec une pruinosité gris jaunâtre presque uniforme, quelques soies noires prémarginales sur tous les tergites, des soies prébasales et médianes sur les six premiers tergites ; courte pilosité largement noire au centre des tergites. Sternites avec de longs poils sur toute leur longueur. Tergites VII et VIII roux brunâtre à pilosité noire. Sternites VI et VII de la même couleur, pilosité jaunâtre avec quelques longs poils noirs sur les bords. Hypopygium roussâtre à pilosité en majorité noire.

Longueur : 13,5 mm. Aile : 10,5 mm.

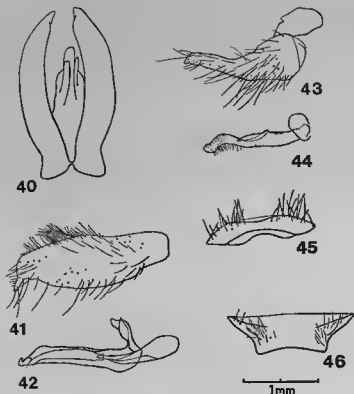


FIG. 40-46. — *N. exilis* n. sp. Holotype : 40, épandrium en vue dorsale ; 41, *id.* en vue latérale ; 42, aedeagus ; 43, gonopode, basistylus ; 44, *id.*, dististylus ; 45, hypandrium ; 46, sternite prégenital.

♀. — Inconnue.

Taxinomie : appartient au groupe *neavei*.

Répartition géographique : Congo (Kinsbasa), Lulumbashi.

Holotype ♂ : Elisabethville, Lulumbashi, 28.VI.1920 (Dr. M. BEQUAERT). Musée Royal de l'Afrique Centrale, Tervuren, Belgique.

#### *Neomochtherus futillis* n. sp.

(Figures 47-56, Planche I, Carte I)

Espèce de taille moyenne, élancée, pattes entièrement jaunes avec de longues et fines soies noires.

♂. — Tête couverte d'une pruinosité grise, face étroite, renflement facial à peine marqué sur l'épistome ; joues larges. Moustache lâche constituée de soies blanches au milieu entourées de quelques-unes noires, la distance de sa limite supérieure à la base des antennes nettement plus grande que les deux articles antennaires basaux réunis. Antennes jaune rougeâtre, arista noir, de longs chétules noirs sur les deux premiers articles (5 : 4 : 7 : 9). Front à pruinosité jaune brunâtre avec des chétules blancs sur les côtés. Calus ocellaire avec des chétules noirs courbés vers l'avant. Soies postoculaires supérieures noires, les autres jaunâtres, celles du prolongement vers l'arrière du creux du vertex jaunâtres. Barbe lâche, courte et blanche. Palpes et trompe noirs avec des poils noirs. Largeur de la tête, de la face au niveau des antennes, du front et de l'espace interoculaire sur le vertex comme : 44 : 6 : 7 : 6.

Thorax : prothorax à pruinosité grisâtre, toutes les soies et tous les poils jaunâtres.

Mésonotum couvert d'une pruinosité jaune brunâtre, bande médiane large, peu marquée, couverte de pruinosité ; taches latérales peu marquées ; soies noires, fines et longues : trois *nt*, deux *sa*, deux *pa*, sept à huit paires de *dc* dépassant largement la suture transversale. Courte pilosité fine, noire ; blanche sur les épaules, au-dessus des ailes et devant le scutellum entre les *dc*. Scutellum bombé à pruinosité grise légèrement jaunâtre ; deux *sc* longues, fines, dressées et noires, quelque poils blanchâtres sur son bord et le disque. Métanotum avec les soies latérales noires et blanchâtres mélangées. Pleures à pruinosité grise, jaunâtre par endroits, les soies des rangées des méta- et hypoptère noires et jaunâtres métangées. Pattes jaunes, seuls les derniers articles des tarses bruns. Hanches couvertes d'une légère pruinosité grisâtre, soies et poils blancs à l'exception d'une soie externe sur la banche III qui est parfois noire. Trochanters avec des soies et des poils noirs et jaunâtres métangés. Fémurs élancés avec de longues et fines soies noires, courte pilosité en grande majorité noire. Tibias : toutes les soies longues, fines et noires, quelques longs poils clairs sur le côté ventral des t1 ; courte pilosité noire sur le côté dorsal, ctaire aitéteurs. Tarses : les deux derniers articles bruns, premier article long, aussi long que les deux ou trois articles suivants réunis, toutes les soies et la courte pilosité noires. Griffes noires, pelotes longues et jaunes, empodium jaune plus court que les pelotes. Ailes ne

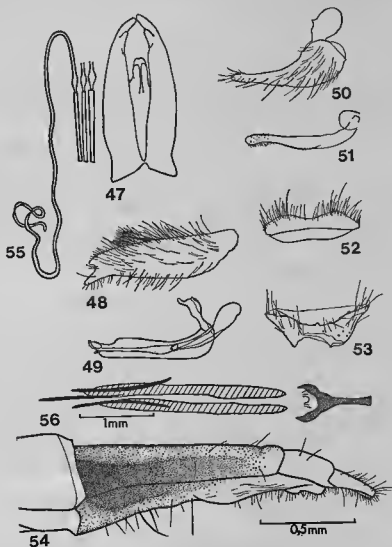


FIG. 47-56. — *N. futilis* n. sp. Holotype et allotype : 47, épandrium en vue dorsale ; 48, *id.*, en vue latérale ; 49, aedeagus ; 50, gonopode, basistylus ; 51, *id.*, dististylus ; 52, hypandrium, 53, sternite pré-génital ; 54, ovipositeur ; 55, spermatheques ; 56, sclérites du vagin.

dépassant pas l'abdomen, relativement larges, obscurcies ; apex et bord postérieur largement rembrunis par la présence de microtriches ; nervures brunes, la r5 fortement coudeé. Balanciers jaunes, rembrunis à l'apex.

Abdomen étroit, allongé, couvert d'une pruinosité gris jaunâtre, rembrunie au centre des tergites, toutes les soies et tous les poils jaunâtres à l'exception des soies prémarginales du tergite I et d'une partie de la courte pilosité au centre des tergites III à VII. Soies prémarginales longues, même au centre des tergites ; sur les côtés des tergites II, III et IV des soies basales et médianes. Sternites avec des soies et des poils sur toute leur surface, segment VIII roux brunâtre, brillant, avec quelques poils noirs. Hypopygium long, étroit, roux, brunâtre par endroits, pilosité noire et blanche, la première surtout sur la partie dorsale de l'épandrium. Cerques noirs à pilosité claire.

Longueur : 14-16 mm. Aile : 9-11 mm.

♀. — Semblable au ♂. Quelquefois le troisième article antennaire rembruni ; courte pilosité noire des tergites plus étendue, des poils noirs sur le sternite VII. Ovipositeur plus long que les deux derniers segments abdominaux réunis, aplati latéralement, d'un roux brunâtre, noir par endroits. Sclérites dorsolatéraux du vagin légèrement courbés ; sclérite proximal à extrémité distale bifide et à extrémité proximale non élargie. Spermatheques très longues.

Longueur : 16-20 mm. Aile : 10,5-11,5 mm.

Variabilité : elle concerne la couleur des soies des tibias et des tarsi I qui présentent parfois quelques soies blanches ainsi que les soies de l'abdomen ; quelques soies blanches sur le tergite I et le sternite II ; le nombre de soies noires de la moustache est également variable ainsi que celui des soies méta- et hypopleurales. La forme du troisième article antennaire est également parfois plus arrondie.

Taxinomie : appartient au groupe *neavei*.

Répartition géographique : Congo (Kinshasa) région du lac Kivu et probablement Zambie.

Holotype ♂, allotype ♀ et paratypes 7 ♂, 12 ♀ ; Kadjudju, Lac Kivu, Congo (Kinshasa), août ; 1 ♀ Lushasha (G. BABAULT leg. 1932). Deux ♀ de Lealui, Zambie, appartiennent probablement à cette espèce. Muséum de Paris.

### *Neomochtherus genialis* n. sp.

(Figures 57-62. Planche I, Carte 1)

Espèce proche par la structure des genitalia de *atrox* n. sp., elle s'en distingue par la coloration des antennes et des pattes.

♂. — Diffère de *atrox* n. sp. par les caractères suivants : antennes, les deux premiers articles clairs, le troisième noir, parfois roussâtre (6 : 4 : 8 : 10). Renflement facial petit, semblable à celui de *neavei* Ric. Front avec les poils latéraux blancs ; poils du calus ocellaire noirs ou noirs et blancs mélangés. Soies postoculaires noires ou blanches avec une seule soie noire. Largeur de la tête, de la face au niveau des antennes, du front et de l'espace interoculaire sur le vertex comme : 50 : 9 : 9 : 6. Poils entre les *dc* et devant le scutellum tous jaunâtres comme ceux du scutellum. Soies latérales du métanotum claires. Soies des méta- et hypopleure noires ou jaunes. Pattes : hanches rousses, noires par endroits, trochanters roux. Fémurs roux jaunâtre, rembrunis sur le côté antérieur, ce rembrunissement diffus ne forme ni bande ni tache nette. Tibias jaunes légèrement rembrunis à l'apex.

Abdomen : tergites plus clairs, soies plus longues, aire couverte par la courte pilosité blanche plus étendue. Hypopygium brun, pilosité en majorité noire sur l'épandrium, claire sur les gonopodes.

Longueur : 15,5-16,5 mm. Aile : 10 mm.

♀. — Semblable au mâle ; antennes, troisième article brun. Ovipositeur noir, plus court que les deux derniers segments abdominaux réunis.

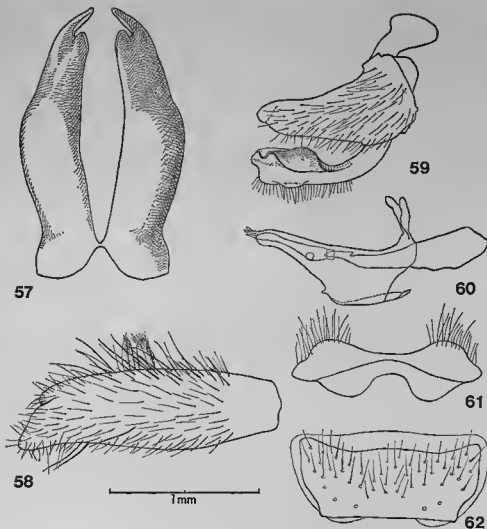


FIG. 57-62. — *N. genialis* n. sp. Holotype : 57, épandrium en vue dorsale ; 58, *id.* en vue latérale ; 59, gonopode ; 60, aedeagus ; 61, hypandrium ; 62, sternite pré-génital.

Variabilité : elle affecte la couleur des soies et la couleur du troisième article antennaire comme indiqué plus haut.

Taxinomie : appartient au groupe *atrox*.

Répartition géographique : Malawi.

Holotype et allotype ♂, ♀ et un paratype ♂ : Mont Mlanje, Malawi, 11.XII.1914 (leg. S. A. NEAVE), British Museum (N. H.), Londres.

#### *Neomochtherus instabilis* n. sp.

(Figures 63-68, Carte I)

Espèce en apparence proche de *futilis* n. sp. et espèces voisines dont elle a le même habitus et avec lesquelles elle a de nombreux caractères chromatiques communs. Elle en diffère par l'hypopygium, surtout l'édéage et l'hypandrium. Dans la description ci-dessous, seuls les caractères qui la différencie de *futilis* n. sp. sont donnés.

♂. — Tête, antennes claires, le premier article légèrement rembruni, le troisième manque (5 : 4 : ? : ?) ; moustache blanche, une ou deux soies supérieures noires ; largeur de la tête, de la face à la base des antennes, du front et de l'espace interoculaire sur le vertex comme : 45 : 8 : 9 : 5.

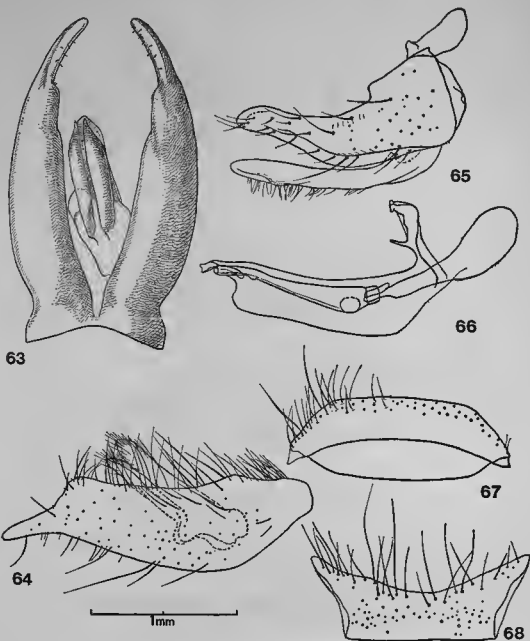


FIG. 63-68. — *N. instabilis* n. sp. Holotype : 63, épandrium en vue dorsale ; 64, *id.* en vue latérale ; 65, gonopode ; 66, aedeagus ; 67, hypandrium ; 68, sternite prégenital.

Thorax : couleur de fond noire, pruinosité plus foncée sur les pleures où elle est plus dense et argentée, légèrement jaunâtre sur le mésopleure. Les soies du mésonotum manquent presque toutes, celles qui restent sont noires ; chétotaxie, d'après les traces des soies, comme celle de *futilis* n. sp. De longs poils blancs devant le scutellum. Soies et poils des méta- et hypopleure clairs. Les pattes II manquent. Soies des f en majorité claires,

un grand nombre de soies manqueni, courte pilosité noire seulement sur le côté dorsal. Ailes légèrement jaunâtres et entièrement couvertes de microtriches, nervures pâles, r5 moins coudée que chez *futilis* n. sp.

Abdomen : long, étroit, couleur de fond noire ; toutes les soies et tous les poils blancs. Tergite VII avec quelques poils noirs sur le centre du bord postérieur. Tergite VIII, luisant sans pruinosité, noir, quelques poils noirs. Sternite VII, bord postérieur très échancré avec de longs poils dressés jaunâtres sur le bord. Hypopygium allongé, roux clair, sombre sur la moitié apicale, à pilosité longue, fine, claire ; quelques poils noirs sur la moitié basale de l'épandrium ; cerques rembrunis à l'apex, à pilosité dense claire.

Longueur : 15,5 mm. Aile : 10 mm.

Holotype ♂ avec les étiquettes ; une blanche : Kambove, Katanga, 2-4-07, 4,000-5,000 ft ; une blanche plus petite : Neave Coll., 1907-230, British Museum (N. H.), Londres

♀. — Inconnue.

Taxinomie : elle n'appartient à aucun des groupes définis ; elle présente des affinités avec le groupe *neavei*.

Répartition géographique : Afrique Centrale.

Holotype : British Museum (N. H.), Londres.

*Neomochtherus kivuensis* n. sp.

(Figures 69-74, Planche 1, Carte 1)

Espèce de taille moyenne, d'apparence générale proche de celle des espèces du groupe *signatipes*, mais dont les genitalia ressemblent à ceux des espèces du groupe *neavei*.

En raison de sa ressemblance avec *N. signatipes* Lind., seuls les caractères qui l'en distinguent sont donnés dans la description.

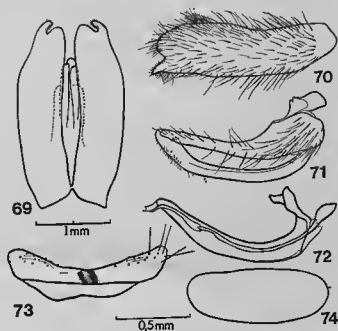


FIG. 69-74. — *N. kivuensis* n. sp. Holotype : 69, épandrium en vue dorsale ; 70, *id.* en vue latérale ; 71, gonopode ; 72, aedeagus ; 73, hypandrium ; 74, œuf prélevé dans l'ovaire d'une ♀.

♂. — Tête, face à pruinosité d'un jaune sombre ; soies noires supérieures de la moustache plus nombreuses. Largeur de la tête, de la face au niveau des antennes, du front et de l'espace interoculaire sur le vertex comme : 30 : 5 : 6 : 3.

Thorax : taches latérales du mésonotum moins nettes ; pruinosité plus sombre, quelques soies blanches. Pattes : en dehors des trochanters et des derniers articles tarsaux, jaunes. II avec une petite tache brune sur le tiers proximal de la face antérieure. III et IIII avec une étroite et longue tache brune, à peu près égale au tiers de la longueur du I, au milieu de la face antérieure ; apex des I non rembruni. Apex des I légèrement rembruni. Ailes : plus sombres que chez *signatipes* Lind., et entièrement couvertes de microtriches.

Abdomen : comme celui de *signatipes* Lind. Hypopygium allongé du type *neavei*. Epandrium brun avec une longue et fine pilosité noire sur la partie dorsale, blanche ailleurs ; gonopodes allongés, jaunâtres avec une pilosité claire ; hypandrium avec un petit tubercule en son milieu.

Longueur : 14,5 mm. Aile : 9 mm.

♀. — Semblable au mâle. Soies noires de la moustache plus nombreuses. Soies blanches du mésonotum plus nombreuses. Ovipositeur long, presque aussi long que les trois derniers segments abdominaux réunis, brun avec quelques courts poils noirs. Sclérites du vagin et spermathèques presque identiques à ceux et à celles de *N. futilis* n. sp. La ♀ disséquée a été perdue.

Longueur : 14-15,5 mm. Aile : 9-9,5 mm.

Taxinomie : sa position dans un des groupes définis plus haut n'est pas claire. Tous les caractères morphologiques et chromatiques suggèrent son attachement au groupe *signatipes* ; par contre son hypopygium est du type *neavei*. Cette espèce doit être considérée comme le maillon qui relie ces deux groupes.

Répartition géographique : région du lac Kivu, Congo (Kinshasa).

Holotype et allotype : ♂, ♀, Kadjudju, région du lac Kivu, août 1932 (leg. G. BABAULT) ; paratypes : 1 ♂, 3 ♀, mêmes indications. Muséum de Paris.

### *Neomochtherus mendax* n. sp.

(Figures 75-79, Planche I, Carte I)

Espèce proche de *unctus* Oldr. et de *atrox* n. sp., elle en diffère principalement par les genitalia et ses articles basaux antennaires clairs.

♂. — Antennes : les deux articles basaux antennaires jaunes avec des chétules noirs (6 : 4 : 7 : 9). Poils latéraux du front blancs. Largeur de la tête, de la face au niveau des antennes, du front et de l'espace interoculaire sur le vertex comme : 45 : 8 : 9 : 5.

Thorax : courte pilosité constituée de chétules plus courts, mais plus forts, les *dc* n'atteignent pas la suture transversale, entre celles-ci de longues soies blanches ; soies latérales du métonotum claires. Pattes : la première paire manque, hanches presque entièrement rousses, trochanters roux, fémurs noirs seulement sur leur face antérieure, toutes les soies noires. Tibias rembrunis sur le côté antérieur ; quelques soies des III jaunâtres, courte pilosité entièrement blanche comme celle des fémurs. Tarses plus sombres, ceux de la troisième paire de pattes pratiquement entièrement noirs, pas de soies blanches sur le protarse II. Ailes plus claires, aire couverte de microtriches plus restreinte.

Abdomen : tergites à couleur de fond noire, rousse sur les côtés, couverts d'une pruinosité grise ; les soies plus grossières. Hypopygium brun, roux par endroits, à pilosité grossière et entièrement jaunâtre.

Longueur : 14,5 mm. Aile : 10 mm.

♀. — Inconnue.

Taxinomie : appartient au groupe *atrox*.



Répartition géographique : Afrique du Sud.

Holotype ♂ : Steynsburg, Prov. du Cap (E. HANG leg., 1906). Muséum de Paris.

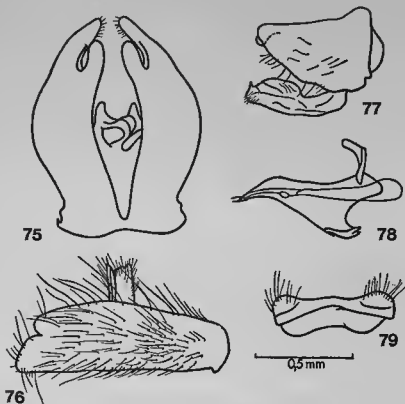


FIG. 75-79. — *N. mendax* n. sp. Holotype : 75, épandrium en vue dorsale ; 76, *id.* en vue latérale ; 77, gonopode ; 78, aedeagus ; 79, hypandrium.

### *Neomochtherus monobia* (Speiser, 1910)

(Figure 100, Planche I, Carte 1)

In SjöSTEDT : Kilimandjaro, Méru Expedition, Stockholm, Dipt., 2, 10, nr4, 104 (*Heligmo-neura*).

RICARDO, G., 1919, Ann. Mag. Nat. Hist., ser. 9, III, 76 (*Heligmo-neura*).

Petite espèce, moustache en majorité blanche, soies postoculaires noires, fémurs avec une tache antérieure brune.

Holotype ♀. — L'insecte ayant été mouillé, la pruinosité a pratiquement disparu sur tout le corps. Face relativement large ; renflement facial réduit, moustache blanche entourée de soies noires, la distance de sa limite supérieure à la base des antennes est égale à la longueur des deux articles basaux antennaires réunis. Antennes noires, les deux premiers articles portant de nombreux longs poils noirs (4 : 2,5 : 5,5 : 8). Front avec de longs poils latéraux noirs. Calus ocellaire avec de longs poils noirs. Prolongement de la dépression verticale vers l'occiput avec de nombreux longs poils jaunâtres. Soies postoculaires supérieures noires. Barbe très lâche, blanche. Trompe et palpes noirs avec de longs poils jaunâtres. Largeur de la tête, de la face à la base des antennes, du front et de l'espace interoculaire sur le vertex comme : 34 : 7 : 6 : 5.

Thorax noir, à pruinosité grise (visible en certains endroits seulement). Prothorax : toutes les soies et tous les poils jaunâtres. Mésonotum avec une bande médiane brune relative-

vement large divisée en deux par une ligne médiane très large grise ; soies longues et noires à l'exception d'une *ia*, deux *pa* et une *dc* du côté droit : trois *nt*, une *sa*, deux *pa*, une *ia*, cinq paires de *dc*, la première dépassant la suture transversale ; entre les *dc* et devant le scutellum quelques longs poils blancs. Courte pilosité dispersée, noire, moins développée que chez *annulitarsis* Lw et *sinuatus* Lw, blanche au-dessus des ailes. Scutellum avec deux *sc* blanches (une seule existe), sur son bord et le disque de longs poils dressés jaunâtres. Métanotum avec des soies jaunâtres sur les côtés. Pleures avec de longues soies blanches accompagnées de poils de la même couleur sur les méta- et hypopleure. Pattes : banches noires à pruinosité grise, soies et poils jaunâtres, trochanters noirs, soies et poils jaunâtres. Fémurs : fl jaune avec une tache brune médiane antérieure, fil avec deux taches antérieures brunes, une médiane allongée et une apicale, filII avec deux taches antérodorsales, une médiane, une apicale réunies par une étroite bande ; soies mélangées noires et blanches. Courte pilosité jaunâtre à l'exception de la partie apicale du côté dorsal où elle est noire. Tibias jaunes légèrement rembrunis à l'apex ; soies noires et jaunâtres mélangées ; courte pilosité en grande partie jaunâtre. Tarses : les trois premiers articles jaunes rembrunis à l'apex, les deux derniers entièrement noirs. Griffes noires, pelotes jaunâtres, empodium légèrement plus court que les pelotes et jaunâtre. Ailes nettement plus courtes que l'abdomen. irisées, grisâtres, largement couvertes par des microtriches sur ses parties apicale et postérieure ; nervures brunâtres. Balanciers roussâtres.

Abdomen noir, couvert d'une pruinosité grisâtre (visible seulement par endroits), avec probablement des taches roussâtres au centre des tergites, toutes les soies et tous les poils jaunâtres à l'exception de ceux du sixième et septième segments. Courte pilosité jaunâtre, noire seulement sur la partie médiane des tergites. Sur les tergites II - V une paire de longues soies prémarginales jaunâtres de chaque côté. Sur le tergite II une soie latérale médiane blanche. Sternites avec de longues soies jaunâtres sur toute leur longueur : quatre paires sur le deuxième, trois paires sur les troisième et quatrième, deux paires sur le cinquième. Ovipositeur comprimé latéralement, long, noir avec des reflets roussâtres et de courts poils noirs ; cerques longs à pilosité blanche.

Longueur : 11,5 mm. Aile : 7,5 mm.

L'holotype porte les étiquettes : 1) blanche « Kilimandjaro, Sjästedt. 1905/6 », 2) blanche « nov. » et un trait vertical, 3) blanche « *Heligmoneura monobia* m. P. Spelser det., Type ! » manuscrite.

♂. — Inconnu.

Taxinomie : appartient au groupe *signatipes*.

Répartition géographique : Afrique de l'Est (Kenya).

Holotype : Riksmuseum, Stockholm.

### *Neomochtherus natalensis* (Ricardo, 1919)

(Figures 80-82, Carte 1)

Ann. Mag. Nat. Hist., ser. 9, III, 78 (*Heligmoneura*).

HULL, F. M., 1962, Robber Flies of the World, II, 591 (*Neomochtherus*).

Espèce proche de *africanus* Ric., dont elle se distingue par les soies noires du scutellum et des pattes ainsi que par la bande brune des fémurs qui occupe leur base.

♂. — Tête : face couverte d'une pruinosité blanche. Moustache noire avec quelques soies blanches parmi les noires. Front comme la face avec sur les côtés des poils noirs ; calus ocellaire avec des poils noirs. Antennes noires avec des chétules noirs sur les deux articles basaux. Soies postoculaires supérieures noires. Palpes noirs avec des poils noirs.

Tborax noir, couvert de pruinosité grise. Toutes les soies du mésonotum noires ; les *dc* dépassent en avant la suture transversale ; courte pilosité fine, espacée, noire, bien développée, jaunâtre sur les épaules. Entre les *dc*, devant le scutellum, de longs poils noirs. Scutellum avec deux *sc* noires, sur le disque des poils noirs mélangés à quelques rares

poils blancs. Pleures : mésopleure avec une soie noire, les autres blanches ; métapleure avec toutes les soies noires, hypopleure avec des soies mélangées noires et blanches. Pattes : jaune roussâtre avec une bande brune sur la face antérieure des f laissant libre une large zone apicale ; soies presque entièrement noires. Courte pilosité des f et t noire à l'exception de la face inférieure des fl et ll où elle est blanchâtre. Tarses : les 2-3 premiers articles jaunes, rembrunis à l'apex, les suivants noirs. Ailes claires rembrunies à l'apex et sur le bord postérieur par la présence de microtriches ; nervures fortes, brunes, la r5 légèrement incurvée. Balanciers jaunâtres.

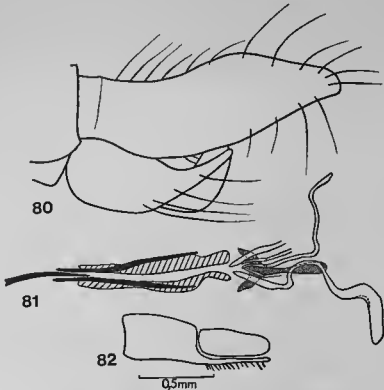


FIG. 80-82. — *N. natalensis* Ricardo. Holotype : 80, hypopygium en vue latérale (échelle non précisée). — *Neomochtherus* sp. cf. *natalensis* Ricardo ; 81, sclérites du vagin, glandes accessoires et spermatheques ; 82, extrémité de l'ovipositeur.

Abdomen noir, couvert de pruinosité grise. Soies prémarginales noires et plus courtes au centre, jaunâtres et longues sur les côtés ; courte pilosité noire au centre, blanche sur les côtés. Sternites II à IV avec de longues soies blanches, dressées sur toute leur surface. Hypopygium noir, luisant, portant de longs poils noirs. En vue dorsale les extrémités de l'épandrium se recourbent vers l'intérieur et se touchent.

Longueur : 16-17 mm.

♀. — Semblable au mâle. Parfois la bande brune des flll laisse une zone libre à la base. Ovipositeur un peu plus long que les deux derniers segments abdominaux, brun, avec de longs poils inhabituels, surtout sur la partie basale. Les figures 81 et 82 ont été exécutées d'après une ♀ de la Zoologische Staatssammlung de München, reconnue comme appartenant à une espèce très proche de *N. natalensis* Ric.

Longueur : 14-18 mm.

Taxinomie : appartient au groupe *stignatipes*.

Répartition géographique : Afrique du Sud, Natal, Zululand.

Matériel examiné : série originale de RICARDO, seul matériel connu.

Holotype : British Museum (N. H.), Londres.

*Neomochtherus neavei* (Ricardo, 1919)

(Figures 83-89, Planche I, Carte I)

Ann. Mag. Nat. Hist., ser. 9, III, 76 (*Heligmoneura*).HULL, F. M., 1962. Robber Flies of the World. II, 591 (*Neomochtherus*).

Espèce de taille moyenne, moustache blanche, antennes jaunes, pattes entièrement jaunes, genitalia allongés d'un jaune roussâtre.

♂. — Tête, face à pruinosité argentée, parfois jaunâtre. Moustache blanche avec parfois quelques soies supérieures noires. Front étroit, portant quelques chétules jaunes ; soies ocellaires noires. Espace interoculaire étroit. Antennes jaunes avec quelques poils noirs sur les deux premiers articles, troisième article plus court que les deux basaux réunis, portant un arista deux fois plus long que lui-même. Soies postoculaires jaunes. Palpes noirs avec des poils blancs.

Thorax : prothorax avec une rangée de soies jaunes. Mésonotum couvert d'une pruinosité d'un jaune-brunâtre. Chétotaxie normale, soies entièrement noires. Les *dc* dépassent en avant la suture transversale. Courte pilosité noire, fine, espacée, jaune sur les

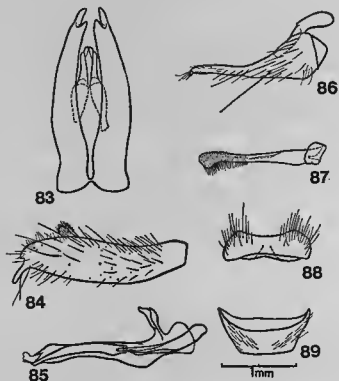


FIG. 83-89. — *N. neavei* Ricardo. Paratype : 83, épandrium en vue dorsale ; 84, *id.* en vue latérale ; 85, aedeagus ; 86, gonopode, basistylus ; 87, gonopode, dististylus ; 88, hypandrium ; 89, sternite pré-génital.

épaules et sur les côtés ; devant le scutellum et entre les *dc* elle est longue et claire. Scutellum avec deux *sc* noires, parfois l'une est blanche ; sur le disque de fins poils blancs. Pattes : jaunes. *fl* avec des soies ventrales blanches ; *fil* et *fil*<sub>III</sub>, toutes les soies noires. Tibias avec des soies noires, quelques-unes blanches sur l'apex. Tarses avec des soies noires sauf sur ceux des pattes antérieures ; le segment terminal tarsal noir. Courte pilosité des pattes entièrement noire. Ailes claires, nervures fines, jaunâtres, nervure *r*<sub>5</sub> coudée en son milieu. Les microtriches couvrent pratiquement toute leur membrane.

Abdomen noir, couvert d'une pruinosité gris-brun. Tergites II à VI avec de fortes soies prémarginales blanches. Courte pilosité noire au centre, blanche et plus longue sur les côtés. Sternites avec de longues soies dressées distales, les sternites I et II portent également une paire de soies basales. Pas de poils dressés. Hypopygium jaune-roussâtre, long avec une pilosité en majorité noire. (Le processus postéroventral de l'épandrium, chez le type, est cassé).

Longueur : 16-17 mm.

♀. — Semblable au mâle. Les soies noires de la moustache sont toujours présentes et plus nombreuses. fl avec des soies noires, fill avec quelques soies jaunes à leur base. Ovipositeur moins long que les deux derniers segments abdominaux réunis, d'un brun sombre.

Longueur : 16-18 mm.

Variabilité : elle affecte surtout la couleur des soies de toutes les parties du corps, comme il a été indiqué plus haut. L'espèce n'est connue que par la série originale.

Taxinomie : appartient au groupe *nevei*.

Répartition géographique : Zambie, près Chambesi, et Congo (Kinshasa).

Matériel examiné : la série originale de RICARDO, seul matériel connu.

Holotype : British Museum (N. H.), Londres.

#### *Neomochtherus notatus* n. sp.

(Figures 90-92, Planche I, Carte I)

Espèce d'apparence générale proche de celle des espèces du groupe *nevei*, dont elle se sépare nettement par son hypopygium d'un type très différent.

♂. — Tête comme celle de *futilis* n. sp., moustache blanche avec quelques soies noires en haut et sur les côtés; antennes entièrement noires (5 : 4 : 7 : 11). Largeur de la tête, de la face à la base des antennes, du front et de l'espace interoculaire comme : 47 : 8 : 8 : 6. Thorax : couleur de fond noire, couvert d'une pruinosité plus sombre que celle de *futilis* n. sp.; chétotaxie, soies et courte pilosité comme chez *futilis* n. sp. Pleures plus sombres.

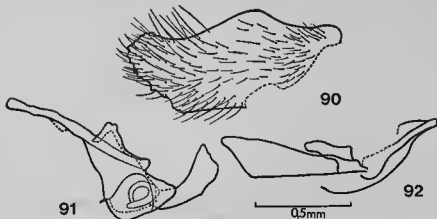


FIG. 90-92. — *N. notatus* n. sp. Holotype : 90, épandrium en vue latérale ; 91, gonopode ; 92, aedeagus.

Pattes et ailes comme celles de *futilis* n. sp.

Abdomen noir avec une pruinosité grise uniforme. Soies et poils blancs. Courte pilosité grossière blanche. Sur les premiers sternites de longs poils dressés blancs, pas de soies. Hypopygium court, brun à pilosité fine, claire, gonopodes courts rappelant ceux du

*g. Neoitamus* ; de longs poils clairs sur le bord du sternite pré-génital. L'hypopygium et l'abdomen sont en partie endommagés par des Anthrénes.

Longueur : 15,5 mm. Aile : 11 mm.

♀. — Inconnue.

Taxinomie : elle n'appartient à aucun des groupes définis ici.

Répartition géographique : Afrique Centrale.

Holotype : 1 ♂, Congo (Kinshasa), Lac Kivu, Kadjudju (leg. G. BABAULT). Muséum de Paris.

### *Neomochtherus signatipes* Lindner (1955)

(Figures 93-99, Planche I, Carte I)

Jh. Ver. vaterl. Naturk. Württemberg, Stuttgart, 110, 1955, 41.

Espèce de taille moyenne, d'apparence grisâtre caractérisée par les taches antéromédianes et apicales des fémurs et les fortes soies basales et prémarginales des sternites.

♂. — Tête, face à pruinosis jaunâtre, renflement facial bien développé occupant la moitié inférieure de la face ; mouslache assez serrée, entièrement blanche, se prolongeant par de longs et forts poils sur les joues ; ces dernières larges, couvertes de la même pruinosis que la face à l'exception d'une zone étroite postérieure brune, brillante. La distance de la limite supérieure de la moustache à la base des antennes est égale aux deux articles basaux antennaires réunis. Antennes entièrement brunes, avec une légère pruinosis grise, le troisième article légèrement roussâtre par endroits ; les deux premiers articles avec des chétules noirs, le troisième étroit, petit, plus court que les deux articles basaux réunis et portant un arista plus long que lui-même (3 : 2 : 4 : 5). Front plus sombre que la face avec une aire triangulaire centrale nue et noire, sur les côtés de longs poils noirs mélangés à quelques rares blancs, calus ocellaire à poils bruns. Occiput couvert d'une pruinosis grise à légers reflets jaunâtres, soies postoculaires supérieures noires, les autres jaunâtres ; barbe blanche, lâche et courte. Trompe noire avec de nombreux poils blancs. Palpes brun sombre à poils blancs. Largeur de la tête, du front et de l'espace interoculaire sur le vertex comme : 26 : 5 : 3.

Torax : prothorax à pruinosis grise, jaunâtre sur la partie dorsale, soies et poils blancs. Mésonotum couvert d'une pruinosis jaunâtre, légèrement roussâtre par endroits ; bande médiane large, réduite par une zone médiane très large à deux étroites bandes latérales, peu brillantes, brunes, qui se réunissent derrière la suture transversale pour atteindre la base du scutellum. Trois petites laches latérales de chaque côté bien visibles, la postérieure est cunéiforme. Chétotaxie longue, fine, entièrement noire : trois *nt*, l'antérieure petite et fine, une *sa*, une *ia*, deux *pa*, cinq à six paires de *dc* atteignant la suture transversale ; courte pilosité fine, noire, sauf sur les épaules et au-dessus des ailes où elle est plus longue et jaunâtre. Scutellum couvert de la même pruinosis que le mésonotum portant sur le disque de longs poils jaunâtres, deux *sc* noires, fines, dressées et rapprochées. Métanotum à pruinosis grise et les touffes latérales de soies jaunâtres. Pleures à pruinosis grise à l'extrémité à l'exception du mésonotum couvert de pruinosis jaunâtre. Les méso- et ptéropleure avec quelques fins et courts poils blancs. Hypopleure avec de longues soies jaunâtres accompagnées de longs poils blancs, métapleure avec deux ou trois soies longues et jaunâtres accompagnées de nombreux poils blancs.

Pattes : hanches noires couvertes de pruinosis grise, soies et poils blancs, trochanters noirs avec une légère pruinosis grise, soies et poils blancs ; fémurs jaunes avec une zone apicale brune et une tache antéromédiane de la même couleur. I, une rangée de longs et forts poils blancs sur le côté ventral ; courte pilosité noire, jaune sur le côté ventral. II : une soie antérieure noire, cinq antéroventrales, les deux basales plus fines, blanches, les autres noires, trois longues et fines soies jaunâtres postéroventrales, une préapicale postérieure noire ; courte pilosité noire sur le côté dorsal, blanche sur le côté ventral, mélangée noire et blanche ailleurs. III : deux antérieures courtes, noires, cinq antéro-

ventrales noires, cinq longues ventrales blanches, une dorsale préapicale noire, une antéro-dorsale noire ; courte pilosité noire sur le côté dorsal, jaunâtre ailleurs, sur le côté postérieur elle est plus longue et dressée. Tibias jaunes avec une zone apicale étroite, brune.

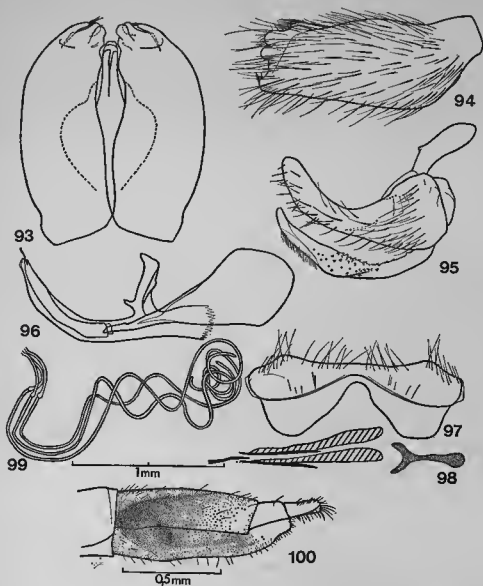


FIG. 93-100. — *Neomochtherus* groupe *signatipes*. — *N. signatipes* Lindner : 93, épandrium en vue dorsale ; 94, *id.* en vue latérale ; 95, gonopode ; 96, aedeagus ; 97, hypandrium ; 98, sclérites du vagin ; 99, spermatozoaires. — *N. monobia* Speiser. Holotype : 100, ovipositeur.

II : une dorsale basale et deux postérodorsales noires, trois postéroventrales très longues jaunâtres, quelques longs et forts poils noirs sur le côté ventral ; courte pilosité noire sur le côté dorsal, mélangée noire et blanche sur le côté postérieur, roussâtre et en forme de brosse sur le côté antéroventral. III : deux postérodorsales, une noire et une blanche, une antérieure préapicale jaunâtre, deux ventrales longues jaunâtres, sur le tibia de droite noires, deux postéroventrales très longues, jaunâtres, sur la patte droite la basale noire, deux postérieures jaunâtres, couronne de soies apicales noire ; courte pilosité presque entièrement noire. IIII : toutes les soies longues et noires à l'exception de l'antéroventrale médiane jaune, trois dorsales, trois antéro-dorsales, deux antéroventrales ;

courte pilosité noire sur la partie antérodorsale, jaune sur la partie postérieure, mélangée noire et jaunâtre ailleurs. Tarses jaunes se rembrunissant à partir du troisième, quatrième et cinquième segments entièrement bruns, soies noires à l'exception de trois sur le tarse I et une sur le tarse II qui sont jaunâtres. Griffes noires légèrement roussâtres à la base, pelotes jaunâtres, empodium roussâtre. Ailes grisâtres, largement obscurcies sur l'apex et la partie postérieure, irisées; nervures brunes, roussâtres à la base. Microtriches très répandues, laissant libre une zone étroite au centre de l'aile. Balanciers jaunâtres.

Abdomen long, étroit, couvert d'une pruinosité grise, les tergites II à IV avec une large bande claire postérieure. Sur tous les tergites une lache centrale d'un brun roussâtre; ils portent tous de longues soies prémarginales latérales blanchâtres (deux ou trois), sur les tergites II à VII les plus proches de la ligne médiane sont noires. Tergite I avec les touffes latérales de soies blanches et quelques fins poils médians; toutes les soies et poils du dernier (huitième) noirs. Sternites couverts d'une pruinosité grise uniforme, sans bande postérieure bien distincte; les sternites II à V avec trois paires de longues soies blanches, une antérieure, une médiane et une postérieure; sixième et septième sternites avec seules les soies prémarginales blanches; huitième sternite presque nu, brun, avec une touffe de forts poils sur sa partie médiane, noirs, mélangés à quelques blancs. Sur le sternite II quelques longs et fins poils dressés. Hypopygium d'un brun roux, peu volumineux avec une languette postérodorsale sur l'épandrium et une touffe de petites et fortes soies brunes sur la partie apicale; pilosité de l'épandrium noire sur la base, jaunâtre ailleurs. Gonopodes incurvés vers le bas, noirs sur la base, à longue pilosité basale jaunâtre. Cerques noirs à pilosité blanche.

Longueur: (13,5 mm l'holotype) 12-13,5 mm. Aile: (9 mm l'holotype) 7,5-9 mm.

♀. — Semblable au mâle. Ovipositeur comprimé latéralement, noir, avec des chétules noirs, presque aussi long que les deux derniers segments abdominaux réunis. Sclérite proximal du vagin élargi en son extrémité proximale; spermatobèques à partie basale courbée, partie dorsale très longue formant de nombreuses révolutions. Cette ♀, la première connue, doit représenter l'allotype.

Longueur: 14 mm. Aile: 8 mm.

Répartition géographique: Afrique Orientale: Kenya et Tanzanie.

Taxinomie: appartient au groupe *signatipes*.

Matériel examiné: l'holotype et 1 ♂, 1 ♀ (allotype), Mombasa (Kenya), août 1922 (leg. G. BABAULT).

Holotype: Staatliches Museum für Naturkunde, Stuttgart.

### *Neomochtherus sinuatus* (Loew, 1857)

(Figure 10, Planche I, Carle I)

Ofvers. Kongl. Svenska vel. Akad. Förbandl., XIV, 366.83 (*Mochtherus*), et Dipt. Fauna Südafrika's, I, 168 (1860) (*Mochtherus*).

RICARDO, G., 1919, Ann. Mag. Nat. Hist., ser. 9, III, 76 (*Heligmonera*).

Petite espèce, pattes jaunes, trochanters noirs, mouslache noire et blanche; espèce proche de *annulitarsis* Lw, dont elle se distingue principalement par ses longs poils blancs sur l'abdomen et sur les côtés des premiers tergites et les quatre premiers articles des tarses jaunes.

Holotype ♀. — Tête à pruinosité grise. Face étroite avec un renflement facial relativement bien développé occupant un peu plus de son tiers inférieur; mouslache mélangée noire et blanche; la distance de sa limite supérieure à la base des antennes plus longue que les deux articles basaux antennaires réunis. Antennes noires; la base du troisième article jaune, les deux articles basaux entièrement couverts d'une pruinosité grise et portant de nombreux poils noirs (5:4:10:9). Front jaune brunâtre, poils latéraux longs et noirs. Calus ocellaire avec de longs poils noirs. Dans le prolongement de la dépression



du vertex vers l'occiput de nombreux longs poils croisés jaunâtres, à l'exception de la première partie qui est noire. Soies postoculaires supérieures noires ; barbe lâche, courte, blanche. Trompe et palpes noirs avec des poils blancs. Largeur de la tête, de la face à la base des antennes, du front et de l'espace interoculaire sur le vertex comme : 47 : 7 : 9 : 8.

Thorax noir couvert d'une pruinosité grise. Prothorax avec des soies et poils jaunâtres. Mésonotum : bande médiane large, brune, mate, n'atteignant pas le scutellum. Taches latérales visibles sous une légère pruinosité. Chétotaxie très longue : trois *nt*, une *sa*, une *ia*, deux ou trois *pa*, cinq paires de *dc*, les trois antérieures de la suture transversale, quelques longs noirs et blancs entre les *dc* devant le scutellum. Courte pilosité longue, très dispersée, noire, plus longue et blanche sur les épaules et au-dessus des ailes. Scutellum à pruinosité grise, deux longues *sc* noires, sur son bord et le disque quelques longs poils noirs et blancs mélangés. Métanotum à pruinosité grise, soies latérales jaunâtres. Pleures à pruinosité gris-argenté ; sur les méta- et hypopleure de longues soies jaunâtres (une ou deux noires). Pattes : hanches noires, pruinosité grise, soies et poils blancs, trochanters noirs, soies et poils blancs. Fémurs jaunes, les *fl* et *flII* avec une tache noire apicale, soies noires à l'exception de celles du côté ventral des *fl* et *flI*. Disposition des soies comme celle de *annulitarsis*. Courte pilosité en majorité noire, plus longue et jaunâtre sur le côté ventral. Tibias jaunes, *tIII* légèrement rembruni à l'apex, chétotaxie noire, courte pilosité en grande majorité noire à l'exception des « brosses » jaunes des *tI* et *tIII*. Tarses roussâtres, le cinquième segment des tarsi *I* et *II* et les trois derniers de tarsi *III* bruns, toutes les soies noires, courte pilosité noire à l'exception du prolongement des « brosses » des *tI* et *tIII* sur les protarsi *I* et *III*. Griffes noires, pelotes longues et jaunes, empodium aussi long que les pelotes, roussâtre. Ailes moins longues que l'abdomen, irisées, les microtriches couvrent l'apex et la partie postérieure ; nervures brunes. Balanciers jaune clair.

Abdomen noir couvert d'une pruinosité grise sur les côtés et la partie postérieure, roussâtre sur le disque, de nombreuses soies prémarginales jaunâtres sur les côtés, noires au centre des tergites, toutes noires sur le T VII. T. II avec trois ou quatre fines soies latérales jaunâtres accompagnées de quelques longs poils de la même couleur. Sur le T III seuls les poils existent. Courte pilosité jaune, à partir du quatrième noire au centre des tergites. Sternites à pruinosité grise couverts sur toute leur longueur de soies et de longs et forts poils jaunâtres. Ovipositeur un peu plus long que les deux derniers segments abdominaux réunis, noir, brillant, avec de longs poils noirs.

Longueur : 16 mm. Aile : 10 mm.

Holotype ♀ avec les étiquettes : 1) petite, carrée avec un signe manuscrit illisible, 2) blanche carrée portant le numéro « 62 » manuscrit, 3) blanche avec le numéro « 307 » manuscrit, 4) « *Mochtherus sinuatus* », 5) rouge avec le numéro « 234/67 », 6) verte « Riksmuseum Stockholm ».

Taxinomie : appartient au groupe *annulitarsis*.

Répartition géographique : Afrique du Sud.

Holotype : Riksmuseum, Stockholm.

### *Neomochtherus unctus* Oldroyd (1939)

(Figure 18, Planche I, Carte I)

Ruwenzori Exped. 1934-35, 2,37, British Museum (N. H.), Londres.

Espèce de taille moyenne, fémurs noirs antérieurement, espace interoculaire très étroit.

♂. — Tête à pruinosité jaunâtre. Renglement facial petit. Moustache blanche, noire au milieu, sur les côtés et en haut. Poils du front et du calus ocellaire noirs. Antennes noires, deuxième article roussâtre à la base. Soies postoculaires supérieures noires. Palpes noirs avec des poils noirs.

Thorax : collier du prothorax jaune, un peu plus en arrière et sur les côtés quelques soies noires. Mésonotum avec une pruinosité jaunâtre, soies noires. Scutellum noir à pruinosité gris-jaunâtre, 4 sc noires, les deux centrales fines, sur le disque des poils dressés noirs. Soies du métanotum noires. Pattes : hanches noires, fémurs et tibias roussâtres, rembrunis sur leur face antérieure ; tarses avec le premier segment clair, les autres noirs. Soies des pattes en majorité blanches sur les f et t, également blanches sur les segments I et II des tarses des pattes I et II. Courte pilosité des fémurs entièrement blanche et couchée. Ailes claires, obscurcies à l'apex par la présence de microtriches, nervures foncées, r5 fortement incurvée.

Abdomen noir avec une légère pruinosité grise. Soies prémarginales noires en centre, blanches sur les côtés. Courte pilosité noire, sur les côtés une étroite zone couverte de poils clairs. Sternites II et III avec de longs poils dressés sur toute leur surface. Sternite prégénital à bord postérieur droit. Hypopygium noir, luisant, avec des poils en majorité noirs. Gonopodes courts, dististyli larges et plus longs.

Longueur : 12 mm. Aile : 10 mm.

♀. — Inconnue.

Taxinomie : appartient au groupe *atrox*.

Répartition géographique : Kenya, Cbania Falls, 4 000 ft.

Matériel examiné : holotype, seul spécimen connu.

Holotype : British Museum (N. H.), Londres.

(Laboratoire d'Entomologie générale et appliquée du Muséum national d'Histoire naturelle et Laboratoire associé du C.N.R.S. N° 42).