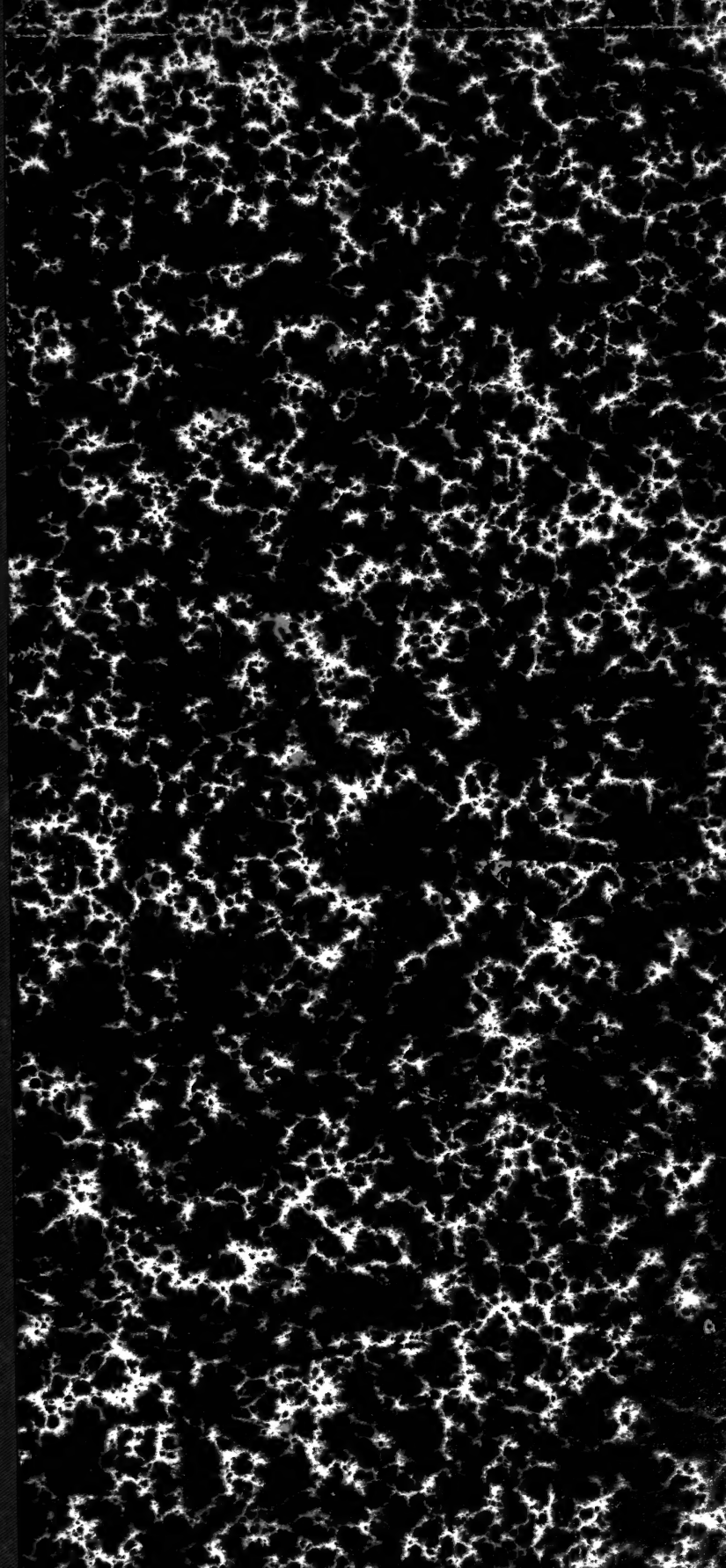
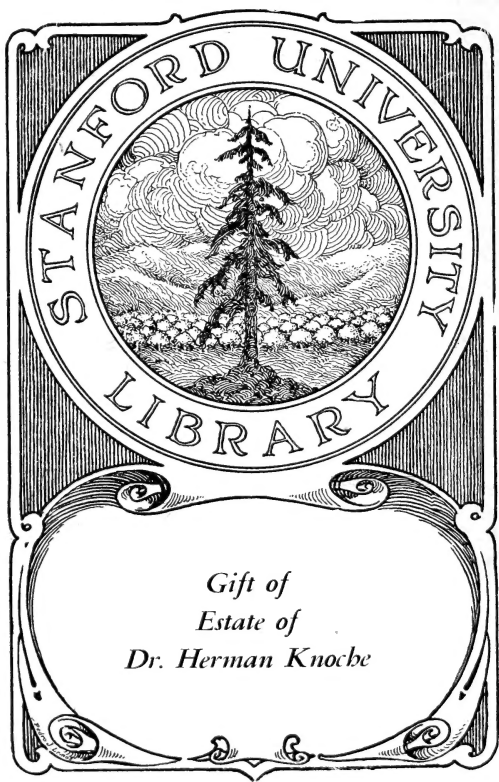


QK 495

.A1655

037





California Academy of Sciences Library

By action of the Board of Trustees of the Leland Stanford Junior University on June 14, 1974, this book has been placed on deposit with the *California Academy of Sciences Library.*

STANFORD
LIBRARY

Mexicos og Centralamerikas

Acanthaceer,

beskrevne af

A. S. Ørsted.

(Særskilt Aftryk af den naturhistoriske Forenings
videnskabelige Meddelelser for 1854.)

W!
Kjöbenhavn.

Bianco Lunos Bogtrykkeri.

1855.



THE UNIVERSITY OF CHICAGO

LIBRARY

DK 495
.A1655
037

Mexicos og Centralamerikas Acanthaceer. *)

Af

A. S. Ørsted.

(Hertil Tab. 3—5.)

(Meddeelt d. 16de Febr., 16de Marts og 10de November 1854.)

Thunbergiæ.

Mendoncia Vellozo.

Mendoncia (Engelia) costaricana Örd., ramis subtetragonis incumbenti-hirsutis demum glabratis, foliis petiolatis ellipticis apice acuminatis basi acutiusculis margine revolutis, supra obscure viridibus pilis minutis e centro punctarum stellatarum subtilissimarum oriuntibus adspersis, subtus fusciscentibus strigilloso-pubescentibus punctis subtilissimis elevatis asperulis, ramis costalibus 3—4nis; pedunculis axillaribus 3—5nis petiolos æquantibus bracteolisque ovalibus concavis mucronatis incumbenti-hirsutis, calyce annuliformi brevissimo truncato, drupa oblique obovata lenticulari-compressa mucronata glabra, marginibus-lateralibus sulcatis.

Folii lamina $3\frac{1}{2}$ —4 poll. longa, 2 poll. lata, petioli incumbenti-hirsuti et pedicelli fructiferi $\frac{1}{2}$ —1 poll., bracteæ 8 lin. longæ,

*) Foruden Prof. Liebmanns mexicanske Acanthaceer, som velvilligen ere blevne mig overlade til Bearbejdelse, og de af mig selv i Centralamerika samlede har jeg i denne Afhandling ogsaa optaget alle de Arter, som tidligere have været kjendte fra disse Lande. Fremdeles har jeg ved nogle Slægter i Anmærkninger vedföiet Diagnoser af nye eller forhen ufuldstændig undersøgte Arter fra andre Lande.

4—5 lin. latæ; drupa 7 lin. longa. — Affinis *Engelia villosæ* Kl. et Karst. (DC. Prod. 11. 721), a qua differt foliorum indumento, ramis costalibus paucioribus, petiolis brevioribus, bracteis brevioribus et apice latioribus. Corollæ in speciminibus meis desunt.

I Skove paa Bjerget Aguacate i Costa-rica i Nærheden af Quebradahonda (c. 1800') og syd for Cartago, med Frugt i November og Januar.

De meget smaa stjerneformede Pletter paa Bladenes Overflade, fra Midten af hvilke Haarene udspringe (Tab. 2 fig. 1), ere karakteristiske for denne Art og *Engelia villosa*. De bestaae af 3—4 Straaler og synes at opstaae ved, at Overhuden løsner sig stjerneformigt ved Grunden af hvert Haar. Ifølge Karsten og Klotzsch skulle saavel Frugtknude som Frugt være eenrummede baade hos *Mendoncia* og *Engelia* (DC. Prod. l. c.), men dette kan dog ikke være almindelig gjældende for alle Arter; thi baade hos nærværende Art er Frugten tydelig torummet, ihvorvel kun det ene Rum indeholder Frøe, og hos *Mendoncia multiflora* viser Poeppigs Tegning en torummet Frugtknude (Poepp. et Endl. nov. gen. t. 208). Indtil videre vil det vistnok være rigtigst at betragte *Engelia* kun som Underslægt af *Mendoncia*, da de — for saa vidt de hidtil ere kjendte — kun adskille sig fra hinanden ved en ringe Forskjel i Kronens Form.

Nelsoniæ.

Elytraria Vahl.

**Bracteis immarginatis*.

Elytraria caulescens (Ledeb. ind. sem. hort. Dorp. 1820). DC. Prod. 11. 63. — *Verbena squamosa* Jacq. hort. Schoenbr. 1. 3. t. 5. — *Stachytarpheta squamosa* Vahl.

I Mexico i Provindsen Guadalaxara paa 3—4000' (Galeotti).

Elytraria microstachya Örd. (Tab. 1. f. 1—6), caule brevi ramoso puberulo, foliis in summo caule confertis lanceolatis integris v. apicem versus crenulatis, acumine obtuso, basi attenuato-

subsessilibus, supra hirsutiusculis subtus in primis ad costas pubescentibus, pedunculis aggregatis simplicibus elongatis strictis folio duplo longioribus, spicis solitariis linearibus parvis; bracteis elongato-ovatis acuminato-mucronatis (rarius apice bifidis) basi membranaceo-marginatis ciliatis flore fere duplo longioribus.

Caulis 2—3 pollicaris. Folia $2\frac{1}{2}$ poll. longa, $\frac{1}{2}$ poll. lata, supra punctis elevatis subtilissimis asperula, rami costales 11—13 ni. Pedunculi 4—6 poll. longi. Bracteolæ calycem æquantes, dorso serratæ. Calycis lacinia vix 2 lin. longæ, apice barbatulæ, superiore multo latiore elongato-ovali, inferiore lanceolata binervia apice bifida paulo supra basin constricta, marginibus reflexis, lateralibus paulo brevioribus concavis linearibus acuminatis. Corolla tubulosa, calyce paulo longior, glabra; tubo tenui longo, fauce brevissimo, limbi quadripartiti subbilabiati labio superiore 3 fido, lacinia media lateralibus duplo latiore, laciniis labii inferioris linearibus apice dilatatis bifidis. Stamina duo fauci inserta, filamentis antheras æquantibus, loculis linearibus basi divergentibus. Capsula ignota.

Prof. Liebmann fandt den i Dep. Oajaca i Nærheden af det Stille Hav ved Playa de San Augustin, med Blomst i October.

Elytraria bromoides Örd. (Tab. 1. f. 20—25), acaulis, foliis obovatis v. lanceolato-obovatis apice rotundatis basi attenuatis subsessilibus glabriusculis v. pilis raris adspersis basi villosis, pedunculis gracilibus folia æquantibus v. duplo longioribus simplicibus, spicis solitariis, bracteis oblongis acuminato-subulatis et basi et apice immarginatis, tota margine subtilissime ciliatis.

Folia in apice rhizomatis conferta, $1\frac{1}{2}$ —3 poll. longa, 6—8 lin. lata. Pedunculi $2\frac{1}{2}$ — $4\frac{1}{2}$ poll. longi, curvati. Bracteolæ calycem æquantes lineari-subulatæ carinatae dorso viloso-ciliatæ. Calycis lacinia lanceolata acuminatae superne ciliatæ; lacinia superiore subtrinervia, inferiore binervia profunde bifida inferne constricta, lateralibus ceteris paulo majoribus

subulato-acuminatis. Corolla ignota. Capsula e basi ovata attenuata, glabra. Loculi octospermi.

Prof. Liebmann fandt den ved Pital ved Rio Nautla, ved Papatla og ved Hac. de St'a Barbara, med Frugt i Marts til Mai.

***Bracteis membranaceo-marginatis.*

Elytraria tridentata Vahl. var. *caulescens* N. ab. E. (Tab. 1. f. 2—8 DC.) Prod. 11. 64. — Vahl en. 1. 107.

Jeg fandt den i Savannerne paa Vulkanen Masaya med Blomst i December.

Elytraria pachystachya Örd. (Tab. 1. fig. 9—17), caule brevi tereti prolifero cano-puberulo demum glabro, foliis in summo caule confertis oblongo-ellipticis subintegris apice obtusiusculis basi breve-attenuatis brevissime petiolatis v. subsessilibus, supra subtilissime punctulatis piloso-hirsutis, subtus puberulis ad costas ramosque pilis canescentibus hirsutiusculis, ramis costalibus 8—10 nis, pedunculis simplicibus strictis divaricatis apice arcuatis folio æquantibus, spicis solitariis incrassatis fusiformibus, bracteis rectangulato-ovalibus basi et apice late membranaceo-marginatis cano-villoso-ciliatis bifidis inter lacinias aristato-mucronatis, mucrone lacinias falcatas æquante v. paulo superante.

Folia 3 poll. longa, 1 poll. lata. Bracteolæ calycem æquant, lineares, carinatæ, leviter flexuosæ, acuminatæ, intus infra apicem barbulatæ et pilis sparsis glandulosis obsitæ, dorso aculeolatæ. Calycis lacinia æquilongæ dorso concavæ apice barbata, superiore latiore elongato-ovali subtrinervia, inferiore oblonga apice bifida binervia supra basin constricta, marginibus reflexis, lateralibus lanceolatis superne constrictis. Corolla tubulosa, subbilabiata, calyce fere duplo longior; tubo longo tenui, fauce brevissima. Labii superioris 2—3plo majoris lacinia apice dilatata, bifidæ, inferioris trifidæ lacinia media lateralibus duplo latior. Stamino duo exserta, filamentis brevissimis basi dilatatis, antheris sagittatis. Capsula ovata, acuminata, glabra, $1\frac{1}{2}$ lin. longa. — Simillima E. frondosæ differt autem ab hac foliorum forma et indumento, spicis crassioribus, calycis la-

ciniis majoribus, lacinia superiore angustiore, inferiore profundius diviso basi angustiore.

Prof. Liebmann fandt den ved Mazatlan i Provindsen Tehuantepec.

Elytraria fasciculata (H. B. et Kth. n. gen. et sp. 2. 335) var. caulescens (Tab. 1 f. 18—19), caule aphylo vel simplici vel prolifero-ramoso. — DC. Prod. 11. 64.

Prof. Liebmann fandt den ved Talea i Dp. Oajaca, ved Oajaca, Chuapan og Antigua med Blomst og Frugt i October til Februar.

Elytraria apargiæfolia (N. ab. E. DC. Prod. 11. 65). Seemann Flor. panam. 177. — Synes at være en Varietet af *E. tridentata* Vahl.

Ved Panama (Cuming, Seemann).

Elytraria ramosa (H. B. et Kth. n. gen. et sp. 2. 235). Kth. synops. 2. 33. — DC. Prod. 11. 65.

Ved Acapulco (Humboldt).

Nelsonia R. Br. Tab. 2 f. 2—18.

Character emendatus. Calyx membranaceus profunde quadripartitus. Lacinia inæquales, supera majore cum bractea apposita florem bivalvatim includente, infera bifida, lateralibus angustioribus. Corolla subbilabiato-quinquepartita, laciniis subæqualibus plus minus emarginatis. Stamina duo apici tubi inserta, sterilia nulla; filamentis subflexuosis vel reflexis ciliatis, antherarum loculis ovoideis discretis divaricatis. Stigma bifidum. Capsula e basi ovata attenuata; loculi 8—12 spermi, a basi seminiferi. Semina angulato-globosa vel ovoidea, testa foveolata glochidiata, endopleura tumida cartilaginea. Embryo rectus heterotropus.

I Charaktererne for denne Slægt ere tidligere fornemmelig Støvknappene urigtigen beskrevne (DC, Prod. 11. 65), idet Rummene angives at være befæstede ovenover hinanden. De ere altid befæstede i samme Høide af Støvtraaden og udspærrede (Tab. 2 f. 11—13), men som oftest böier Støvtraaden sig foroven, saa at det

ene Rum kommer til at vende opad og det andet nedad. Fremdeles vise Frøene saavel hos denne Slægt som hos Elytraria og rimeligviis ogsaa hos de andre Slægter af denne Tribus flere eiendommelige Forhold, hvorved de afvige saa meget fra alle andre Slægter af denne Familie, at Nelsoniæ neppe med Rette vil kunne henføres som en Tribus af Anechmatacanthæ, men maa danne en egen Subørdo, hvilket jeg ved en anden Leilighed skal søge nærmere at oplyse og begrunde. Kjernebuden er nemlig her stærkt opsvulmet, saa at man let kan forledes til at antage den for en Frøhvide, som omslutter Kimen. Fremdeles er Kimen her ret og heterotrop ikke som almindeligen i denne Familie krummet, centripetal og homotrop. (Tab. 2. f. 18). — Ligesom Slægten i Almindelighed saaledes ere ogsaa de herhen hørende Arter hidtil kun blevne ufuldstændigen undersøgte, saa at man har sammenblandet Arter fra forskjellige Verdensdele, der — som de følgende Diagnoser og de vedföiede Figürer ville vise — ere meget forskellige.

Nelsonia villosa Örd. (Tab. 2 f. 3—6), tota canescenti-villosa, caule humili erecto vel adscendente sublignoso tereti hirsuto a basi ramoso dense folioso ramis elongatis procumbentibus, internodiis inferne foliis suis multo brevioribus superne subæquantibus, foliis inferioribus multo majoribus oblongo-ovatis in petiolum longiusculum attenuatis leviter serratis, superioribus 4—5plo minoribus brevissime petiolatis ovato-ellipticis integris, spicis abbreviatis cylindricis, pedicellis villo denso calycem æquante obsitis bracteis et calycis lacinia supera suborbicularibus, hac 7nervia, nervis tenuibus ramosis, lacinia infera ovali-oblonga 4nervia.

Folia infera 2—2½ poll. longa, 10lin. lata, supera ½—1 poll. longa. Corollæ tubus tenuis, longiusculus, fauce inter stamina pilosula paulo longior; limbi brevis lacinia superæ paulo majores, oblique retusæ, inferæ emarginatæ. Filamenta faucem æquantia vel paulo superantia; antheræ ovoideæ.

Jeg fandt den paa tørre Marker ved Hac. Santa Rosa i Pro-

vindsen Guanacaste og imellem Granada og Rivas med Blomst og Frugt i Februar—Marts.

Nelsonia canescens Örd. (Tab. 2. f. 7—10). — *Nelsonia canescens* var. β N. ab. E. DC. Prod. 11. 67. — *Justicia canescens* Lam. ill. 1. 41.

Canescenti-villosa, caule tenui herbaceo procumbente di-trichotomo, foliis subæqualibus omnibus parvis ovatis ovalibusve integris, pedicellis villo brevi sparse obsitis, bracteis ovatis, calycis lacinia supera obovata 5nervia, nervis crassis vix ramosis, lacinia infera oblonga 4nervia.

Nelsonia senegalensis Örd. Tab. 2. f. 14—17 (*Justicia canescens* Vahl en. 1. 22. — *Justicia canescens* var. β * N. ab E. DC. Prod. 11. 67), caule gracili procumbente angulato hirsutiusculo, ramis juvenilibus canescenti-lanatis, foliis omnibus subæqualibus longe petiolatis ovalibus vel ovato-ovalibus utrinque sparse pilosulis, pedicellis villo denso calycem subæquante obsitis, bracteis calycisque lacinia supera ellipticis, hac 5nervia, nervis tenuissimis, lacinia infera oblonga 6 nervia.

A duabus antecedentibus differt præterea calycis laciniis virescentibus et glandulis capitatis multo longioribus et densioribus. Vidi specimen in herb. Vahl. e Senegalia a cl. Jussieu communicatum.

Nelsonia nummulariæfolia (Roem. et Sch. syst. 1. 173). Tab. 2 f. 18 DC. Prod. 11. 66.

Nees v. Esenbeck mener, at denne Art maaskee kun er en Varietet af *N. canescens*, men en nøiagtigere Undersøgelse af Blomsten vilde let have overbevist ham om, at disse to Arter ere i enhver Henseende meget forskellige. Jeg skal her kun udhæve, at Kronen hos *N. nummulariæfolia* har et kort Rör og et meget udvidet Svælg, og at Börsterne paa Frøene kun ere forsynede med een meget spids Hage (Tab. 2 f. 18), medens de hos *N. canescens* have to butte Hager og ere saaledes ankerformede (Tab. 2. f. 2).

Nelsonia Smithii Örd. (Tab. 2 f. 13), caule procumbente ramoso, ramis elongatis gracilibus angulatis pilosis apice villosis, internodiis foliis suis multo longioribus, foliis petiolatis ovatis vel ovali-ovatis apice obtusis basi in petiolum breve-attenuatis serrato-crenatis utrinque sparse pilosis demum glabriusculis, bracteis oblongo-ovatis apice acutis basi membranaceis villosis, calycis laciniis apice virescentibus, supera oblongo-ovata acuminata sub 7nervia, nervis crassis, infera oblonga non multo angustiore.

Folia cum petiolo $\frac{1}{2}$ poll. longo bipollicaria. Corollæ faux longiuscula, tubum subæquans, parum inflata. Filamenta brevia reflexa; antherarum loculi subglobosi apice appendiculati, appendice lamellari reflexa basi denticulo instructa. Hoc staminum indole a ceteris omnibus valde recedit. Variat ramis robustioribus et spicis plus minus densifloris. Vidi specimina in herb. hort. bot. Hafn. a cl. Smithio e Congo apportata.

Hygrophilæ.

Hygrophila R. Br.

Hygrophila lacustris (N. ab E. DC. Prod. 11. 86).

Ved Jalapa (Schiede).

Hygrophila rivularis (N. ab E. DC. Prod. 11. 87).

I Aær ved Cuesta grande de Chiconquiaco. (Schiede).

Hygrophila costata var. *angustifolia* (N. ab E. in Amoën. bot. bonn. 2. 7. t. 3). DC. Prod. 11. 88. — Seemann flor. pan. 178.

Ved Aær i Provindsen Panama. (Seemann).

Ruellieæ.

Calophanes Don. *)

Calophanes ovatus (Benth. pl. Hartweg. 89 n. 501) *Ruellia* obovata Cav. ic. 3. 28. t. 254. — DC. Prod. 11. 103.

I Mexico (Cavanilles), i Guatemala paa Bjerget Sumpango, (Hartweg).

Calophanes quadrangularis Örd., caule erecto stricto subtilissime punctato quadrangulari, angulis acutis reflexo-pubescentiscabris, foliis oblongis apice acutis basi in petiolum brevissimum attenuatis subsessilibus repando-crenatis, supra obscure viridibus punctis elevatis setiferis asperulis, subtus pallidioribus dense puberulis, floribus verticillatis, cymulis multifloris, bracteis bracteolisque subulatis calycem 5—6 plo brevioribus, calycis laciniis subulatis canescenti-hirtis tubo glabriusculo lineolato fere duplo longioribus, corolla subbilabiata extus puberula calycem multo longiore, laciniis subæqualibus, antheris basi bicalcaratis.

Hæc species inter maximas generis numeranda. Pars caulis, quæ adest, fere $1\frac{1}{2}$ pedem longa, internodiis inferioribus 3—4 pollicaribus. Folia 2—3 poll. longa, 1 poll. lata. Calycès fructiferi 6 lin. longi. Capsula lanceolata, 4 lin. longa, lævis, tetrasperma.

I Mexico ved Potrero de Consoquitla. (Liebmann).

Calophanes hirsutissimus (N. ab E. DC. Prod. 11. 109).

I Mexico ved Hacienda de Guadalupe. (Ehrenberg).

*) Til de Charakterer som angives for denne Slægt af Nees v. Esenbeck (DC. Prod. 11., 107) maa endnu føies: stigma simplex unilaterale linearilingulatum, subcanaliculatum.

Calophanes Jasminum-mexicanum (N. ab. E. DC. Prod. 11. 110).

Ved Byen Mexico (Alaman, Mairet, Graham), ved Morelia paa 6000' (Galeotti) og ved Panama (Tweedie).

Calophanes Schiedeanus (N. ab. E. DC. Prod. 11. 114).

Paa tørre Bakker i Nærheden af Jalapa (Schiede), ved Regla (Ehrenberg), ved Xalcomulco i Dp. Vera Cruz (Liebmann).

Calophanes Schiedeanus var. multiflorus Örd., floribus axillari-
bus cymoso-aggregatis, bracteis bracteolisque lanceolatis calyce paulo longioribus.

Prof. Liebmann fandt den ved Mirador med Blomst og Frugt i November.

Calophanes capitatus Örd., caule simplici vel a basi ramoso ramisque subtetragonis geniculatis adscendentibus pubescentibus superne albo-lanatis, foliis obovatis apice obtusiusculis basi in petiolum brevissimum attenuatis glabriusculis vel punctis elevatis subtilissimis subsetiferis asperulis inferne pubescenti-ciliatis, superioribus oblongis subtus et supra ad costas canescenti-hirsutis, floribus in apice caulis ramorumque capitatum congestis, bracteolis linearibus calycem æquantibus calycisque laciniis a basi ad $\frac{1}{3}$ connexis setaceo-attenuatis canescenti-hirtis, corolla extus puberula calyce paulo longiore, antheris basi bicalcaratis.

Caulis 5—6 pollicaris; folia cum petiolo vix 1 lin. longo 7—8 lin. longa. Affinis C. Pulegio, hygrophiloidi et repenti, a quibus differt imprimis caule superne lanato et floribus capitatis.

Prof. Liebmann fandt den ved Oajaca med Blomst i Mai.

Calophanes microphyllus (N. ab. E. DC. Prod. 11. 113).

Ruellia microphylla Cav. ic. 6. 63. t. 586.

Ved Chalma, S. Miguel o. fl. St. i Mexico (Cavanilles).

Dipteracanthus. Örd. Tab. 2 f. 19—21.

Dipteracanthus N. ab. E. ex parte.

Calyx æqualis profunde quinquepartitus. Corolla infundibuliformis recta vel leviter curvata, tubo faucem obconicam in plerisque æquante, limbo subæquali quinquefido. Stamina qua-

tuor didynama; filamenta per paria inter se membranaceo-connata tuboque simul accreta; antheræ lineari-sagittatæ, loculis parallelis æqualibus muticis. Stigma bilamellatum, lamella altera brevior. Capsula oblonga plus minus compressa, inferne in unguem cavum contracta, a medio 2—16 sperma, dissepimento in medio membranaceo denique evanescente. Flores axillares solitarii vel fasciculati subinde ad apicem caulis spicatum capitatumve confertæ. Bractæ sæpe nullæ; bracteolæ duæ mediocres foliaceæ, sæpe petiolatæ.

I ovenstaaende Charakterer har jeg angivet den snævrere Begrændsning, som jeg antager for hensigtsmæssigt at give denne artrige og vanskelige Slægt. Saaledes som den opfattes af Nees v. Esenbeck, indeslutter den nemlig foruden de typiske Arter (§ 3 genuini) endnu en Mængde andre, som afvige fra hine i saa væsentlige Punkter, at det ikke vil staae i Overeensstemmelse med den Begrændsning, som han ellers giver Slægterne — og som vistnok er den rette — at forene dem i een Slægt. Denne Forfatter har enten ganske overseet eller ikke lagt tilbørlig Vægt paa de væsentlige Forskjelligheder som Kronen og Kapselen frembyde. Hos de fleste er Kronens Rör omtrent af samme Længde som det tragtformede Svælg; men hos *Dipteracanthus longiflorus* er Kronens Rör overordentlig langt og tyndt og Svælget meget kort. Da denne Art nu tillige frembyder væsentlige Forskjelligheder i Bægerets og Frugtens Beskaffenhed, danner den en meget vel sondret Slægt, for hvilken jeg foreslaaer Navnet *Solænacanthus*.*) Hos *D. ciliatus* derimod er Kronens Rör meget kort, Svælget langt og stærkt udvidet lige fra Grunden. Bægeret er desuden meget mindre dybt deelt end hos de andre Arter, med hvilke den forresten i *Habitus* stemmer overeens,

*) *Solænacanthus*:

Calyx grandis, ampliatus, quinquefidus. Corollæ tubus tenuis longissimus, faux companulata, limbus quinquefidus, laciniis æqualibus rotundatis. Stamina? Stylus? Capsula oblonga inflata medio 4 sperma, retinaculis parvis orbiculatis? Frutex arabicus stellato-tomentosus. Flores axillares, pedunculati, solitarii. (*D. longiflorus*).

saa at det maaskee for Tiden vil være rigtigst kun at sondre den som Underslægt af *Dipteracanthus*.*) *D. rubicaulis* har N. v. E. selv senere fjernet fra denne Slægt (DC. Prod. 11. p. 723). Jeg skal her fremdeles foreslaae at gjenoptage Slægten *Aphragmia*, som først blev begrundet af Nees v. Esenbeck og senere igjen af samme inddragen under *Dipteracanthus*; men de ere fornemmelig i Blomsterstanden saa forskjellige, at det næppe er rigtigt at forene dem. Ligeledes har jeg her henført til en egen Slægt, *Gymnacanthus*, som vil blive karakteriseret i det Følgende, alle de Arter hvor Kapselens Negl er meget kort og solid, hvor Frøene i ringe Antal sidde i Nærheden af Grunden, og som ofte mangle Smaablomsterblade. Efter denne Begrænsning af Slægten *Dipteracanthus* omfatter den kun de Arter, som have Kronens Rör omtrent af samme Længde som Svælget, hvis Kapsel har en huul temmelig lang Negl, hvor Frøene sidde oftest i større Antal midt paa Skilleveggen (Tab. 2 f. 19—21), og som ere forsynede med to temmelig store bladagtige Smaablomsterblade.

Dipteracanthus hygrophiloides (N. ab. E. DC. Prod. 11. 121).

I Mexico (Hænke).

Dipteracanthus parviflorus (N. ab. E. DC. Prod. 11. 123).

Justicia parviflora Vahl en. 1. 166.

I Mexico (Ortega).

Dipteracanthus lanato-glandulosus (N. ab E. in Aschenborn pl. Mex. exsicc. n. 591).

I Mexico ved Puebla og mellem Rio grande og Zucultepec (Ehrenberg).

Dipteracanthus hirsuto-glandulosus Örd., caule fruticoso erecto tereti cinereo a basi ramoso, ramis tetragonis glanduloso-hirsutis adscendentibus subinde elongatis humifusis, foliis parvis oblongis vel ovali-oblongis obtusis in petiolum brevem acute desinentibus,

*) *Larysacanthus*:

Calyx tubulosus, paulo ultra medium quinquefidus. Corollæ infundibuliformis curvata, tubo brevissimo, fauce abrupte ampliata tubo 2—3 plo longiore, limbi brevis laciniis æqualibus rotundatis. (D. ciliatus).

supra pilis flavescens brevibus glandulosis dense-hirsutis subtus stellato-tomentosis, floribus solitariis subsessilibus axillaribus infraterminalibusque, bracteolis petiolatis foliis conformibus sed calyce fructifero duplo brevioribus, calycis laciniis linearibus a basi ultra medium pilis flavescens longis glandulosis villosis-hirsutis superne confertissime glandulosis, corolla extus puberula calyce 3plo longiore, tubo longo tenui faucem obconicam æquante, limbi laciniis rotundatis subcrenatis.

Caulis 8—9 pollicaris; folia cum petiolo 2—3 lineari 14—15 lin. longa 6 lin. lata. Calycis laciniæ 9 lin. longæ; corolla 2 poll. Capsula obovato-oblonga, compressa, acuta, puberula, 7 lin. longa.

Paa Marker ved Hacienda de Buenavista i Dp. Vera Cruz, ved Tehuacan og S. Lorenzo i Provindsen Tehuacan med Blomst og Frugt i Juni (Liebmann).

Dipteracanthus longe-petiolatus Örd., suffruticosus hirsutus, caule erecto subtetragono parum ramoso apice gemmisque canescenti-lanato-hirsutis, internodiis inferioribus folia sua subæquantibus mediis 3—4 plo brevioribus, foliis longe petiolatis ovatis vel oblongo-ovatis apice breviter acuminatis acumine obtuso basi acutis repando-crenatis, supra hirsutis subtus pallidioribus pubescentibus setulisque adpressis sub epidermide relictis lineolatis, floribus sessilibus solitariis terminalibus infraterminalibusque, bracteolis spathulatis calyce duplo brevioribus, calycis laciniis linearibus canescenti-villosis pilis glanduliferis paucis inspersis, corollæ grandis extus puberulæ subcurvatæ tubo tenui faucem obconicam æquante, limbi magni laciniis æqualibus rotundatis, capsula ovali-oblonga glabra 12—14 sperma.

Caulis pedalis et ultra, internodia inferiora 3—4 poll. longa, folii lamina 3 poll. longa, $1\frac{1}{2}$ poll. lata, petioli $1\frac{1}{2}$ poll. Corolla $2\frac{1}{2}$ poll. longa, limbi laciniæ 7 lin. latæ. Capsula 8 lin. longa.

I Mexico ved Potrero de S. Sebastian og Rancho de Cabrestros i Dp. Vera Cruz, ved Papantla med Blomst og Frugt i April til Juni (Liebmann).

Dipteracanthus humifusus Örd., suffruticosus hirsuto-pubes-
cens, caulibus pluribus e rhizomate calloso-nodoso adscenden-
tibus vel repentibus, foliis breve-petiolaris oblongis vel ovali-
oblongis apice obtusis basi acutis repando-crenatis utrinque ad-
presse-pubescentibus, floribus subsessilibus solitariis axillaribus,
bracteolis spathulatis calyce fere duplo brevioribus, calycis la-
ciniis linearibus pubescentibus, corollæ extus puberulæ tubo
tenui fauce obconica paulo longiore, limbi laciniis latis rotun-
datis, capsula oblongo-lanceolata acuminata glabra basi vix con-
tracta 14sperma.

Caulis 3—4 poll. longi; folia cum petiolo 3 lin. longo 1½
poll. longa, 4—6 lin. lata. Calycis laciniæ 7 lin., corolla 1½—2
poll., capsula vix matura 7 lin. longa.

Ved Palenque i Dp. Vera Cruz med Blomst og Frugt i Marts
(Liebmann).

Dipteracanthus Hookerianus (N. ab. E. DC. Prod. 11. 130).

I Mexico paa Sierra S. Pedro Nolasco, ved Talea o. fl. St.
(Jürgensen).

Dipteracanthus procumbens (N. ab. E. DC. Prod. 11. 133).

I Mexico ved Tampico de Tamaulipas (Berlandier).

Dipteracanthus macrophyllus Örd., suffruticosus glanduloso-
pubescenti-tomentosus canescens, caule humili basi lignoso gra-
cili tetragono pubescentia brevissima densa subtomentosa, foliis
longe-petiolaris ovatis vel cordato-ovatis acuminatis acumine obtuso
basi truncatis subrepandis, utrinque puberulis subtus pallidiori-
bus, floribus sessilibus ad apicem caulis capitatum confertis,
bracteolis lineari-spathulatis falcatis et calycis laciniis linearibus
æquilongis dense pubescenti-glandulosis, corollæ extus puberulæ
tubo tenui faucem obconicam æquante, limbi grandis laciniis latis
bifidis, lobis obtusis.

Caulis semipedales e basi lignoso plures juncti exire viden-
tur. Folia cum petiolo bipollicari 6—7 poll. longa fere 3 poll.
lata. Calycis laciniæ 1 poll. longæ, corolla bipollicaris. — Cum
D. Neovedia, a quo ceterum valde differt, foliorum forma congruit.

Ved Chacalapa og S. Jago Estata i Dp. Oajaca ved Kysten af det Stille Hav (Liebmann).

Dipteracanthus tubiflorus (N. ab. E. DC. Prod. 11. 128).
Seemann l. c. 178.

Ved S. Lorenzo i Veragua i tæt Skov.

Gymnacanthus Örd. nec N. v. E. (DC. Prod. 11. 216)

Tab. 2 f. 26—29.

Dipteracanthi spec. N. v. E.

Calyx æqualis quinquepartitus. Corolla infundibuliformis, limbo æquali quinquefido. Stamina quatuor didynama; filamenta per paria inter se membranaceo-connata tuboque simul accreta; antheræ lineari-sagittatæ, loculis parallelis æqualibus vel subæqualibus muticis. Stigma bilamellatum, lamellis æqualibus vel altera brevior. Capsula brevis obovata brevissime unguiculata, ungue solido. Dissepimentum sæpe basi parum solutum denique maximam partem evanescens. Loculi juxta basin 2—4 sperm. Flores axillares, sessiles, solitarii vel gemini. Bracteæ et bracteolæ sæpissime nullæ.

Denne Slægt adskiller sig fra *Dipteracanthus* fornemmelig ved Kapselens i enhver Henseende meget forskjellige Beskaffenhed og ved Smaablomsterbladene, som enten ganske mangle eller ere smaa. Den indbefatter de fleste Arter af *Dipteracanthus* § 3 Genuini Ebracteolati hos Nees v. Esenbeck; men denne Forfatter har aldeles overseet de mange væsentlige Punkter i Kapselens Bygning, hvorved disse Arter adskille sig fra de under § 3 Genuini Bracteolati henførte, og paa Grund af hvilke det næppe vilde være rigtigt at henføre dem til samme Slægt.

Gymnacanthus Schlechtendahliaus Örd. (Tab. 2 f. 27—28)
Dipteracanthus Schlechtendahliaus N. ab. E. DC. Prod. 11. 133.

I Mexico ved Hacienda de Laguna (Schiede), ved Mirador og Mecapalco i Dp. Vera Cruz med Blomst og Frugt i Juni—Juli (Liebmann).

Gymnacanthus campestris Örd. (Tab. 2 f. 26), suffruticosus totus

canescenti puberulus, caulibus e rhizomate nodoso pluribus adscendentibus subtetragonis, foliis parvis oblongis ovali-obovate oblongis apice obtusis in petiolum brevissimum attenuato-subsessilibus, utrinque puberulis punctisque subtilissimis elevatis asperulis, floribus sessilibus axillaribus solitariis geminisve infraterminali-axillaribusque congestis, calycis laciniis linearibus pubescenti-ciliatis, corollæ extus puberulæ tubo tenui faucem obconicam æquante, fauce intus sub laciniis duabus pilosa, limbi laciniis æqualibus rotundatis crenulatis, antheris duabus inferioribus paulo minoribus, stigmatis lamellis æqualibus, capsula obovata acuta puberula, loculis 3—4spermis.

Caules 3—6 pollicares, folia 8—9 lin longa, 3—4 lin. lata. Calycis lacinie 3—4 lin., corolla 14—15 lin. longa.

Jeg fandt den i Nærheden af Hacienda S'ta Rosa i Dp. Guanacaste i tørre Savanner med Blomst og Frugt i Marts.

Gymnacanthus geminiflorus Örd. — *Dipteracanthus geminiflorus* N. ab. E. DC. Prod. 11. 136.

I Mexico (Hartweg).

Gymnacanthus humilis Örd. — *Dipteracanthus humilis* N. ab. E. DC. Prod. 11. 138. — Seemann l. c. 178.

I Nærheden af Panama (Seemann).

Aphragmia N. ab E.

Aphragmia paniculata (N. ab. E. in rel. Hænk.) *Ruellia paniculata* L. — *R. dichotoma* Bertero. — *Dipteracanthus paniculatus* N. ab. E. DC. Prod. 11. 142.

I Nicaragua i Savanner og tørre Kratskove mellem Granada og Rivas, i Dp. Segovia med Blomst og Frugt i Januar—Februar; i Mexico i den hede Region imellem Laguna verde og Actopan (Schiede), paa solrige Steder ved Oritaco, Mexico (Otto).

Aphragmia Hænkei (N. ab. E. in rel. Hænk.) *Dipteracanthus Hænkei* N. ab. E. DC. Prod. 11. 141. Seemann l. c. 178.

I Mexico ved Acapulco (Hænke, Sinclair), paa Sierra San Pedro Nolasco (Jürgensen), ved San Carlos og Jalapa pr. Te-

huantepec i Dp. Oajaca med Blomst og Frugt i December (Liebmann), almindelig i Centralamerika i tørre Kratskove og Savanner, mellem Nicaragua og Rivas, ved Hacienda Santa Rosa i Dp. Guanacaste o. fl. St. med Blomst og Frugt i Jan.—Marts; mellem Panama og Santiago de Veragua (Seemann).

Cryphiacanthus N. ab. E.

Cryphiacanthus viscosus Örd. Tab. 2 f. 22-23, caulibus e basi lignosa pluribus adscendenti-erectis tetragonis, lateribus excavatis, hirsutis ad genicula flavescenti-villosis, foliis subovalibus apice rotundatis basi attenuato-subsessilibus repando-crenulatove-undulatis, utrinque setulis sub epidermide relictis lineolatis et imprimis ad costas ramosque sparse pilosis, floribus 3—6nis subcymosis in pedunculis axillaribus elongatis quadrangularibus pubescentibus folio paulo brevioribus et in paniculam terminalem elongatam spicæformem confertissime viscoso-glandulosam congestis, tubo corollæ fauce 2—3plo brevior, capsula puberula fusiformi 12sperma.

Caules pedales; folia c. 3 poll. longa, 15 lin. lata, calycis laciniae 4—6 lin. longæ, capsula 6 lin. Affinis *C. barbadensis*, a quo differt imprimis capsula et inflorescentia.

I Mexico ved Guatulco i Dp. Oajaca med Blomst og Frugt i October (Liebmann).

Cryphiacanthus barbadensis var. a. (N. ab. E. DC. Prod. 11. 198).

I Mexico ved Vera Cruz (Schiede).

Cryphiacanthus lacteus (N. ab. E. DC. Prod. 11. 198).

Ruellia lactea Cav. ic. 3. 28 t. 255.

I Mexico mellem Acatlan og Chila i Nærheden af Puebla (Andrieux), ved Regla, Acoteges, Iguala (Ehrenberg).

Cryphiacanthus lacteus var. acaulis (N. ab. E. l. c.).

I Mexico ved Regla (Ehrenberg), paa tørre og golde Sletter ved Oajaca (Galeotti).

Cryphiacanthus macrosiphon (N. ab. E. DC. Prod. 11. 198).

I Nærheden af Oajaca (Andrieux).

Cryphiacanthus Dipteracanthus (N. ab E. DC. Prod. 11. 199).
Paa Cordilleren i Dp. Vera Cruz (2000') og ved Jalapa
(Galeotti).

Cryphiacanthus angustifolius (N. ab E. DC. Prod. 11. 199).
Ved Jalapa (Galeotti), Entre Rios (Twedie), Paso del Correo,
Cabrestos med Blomst og Frugt i April—Juni (Liebmann).

Cryphiacanthus ovalifolius Örd., subcaulis, glaucescenti-hirsuto-tomentosus, foliis ovalibus apice rotundatis basi in petiolum brevem cuneato-attenuatis undulato-repando-crenatis, supra pilis brevibus adpressis hirsutiusculis subtus hirsuto-tomentosis, pedunculis axillaribus abbreviatis 2—3floris folio fere duplo brevioribus, bracteolis linearibus calycis laciniis lineari-subulatis pubescentibus duplo brevioribus, tubo corollæ faucem obconicam æquante, capsula fusiformi viridi nitente puberula 10sperma.

Folia $1\frac{1}{2}$ poll. longa 10—11 lin. lata, pedicelli 2 lin., calycis laciniæ 7 lin., corolla $1\frac{1}{2}$ poll. et quod ultra, capsula 7 lin. longa.

Ved Oajaca med Blomst og Frugt i Mai (Liebmann).

Cryphiacanthus tubiflorus Örd., caule erecto quadriquetro glaucescenti-tomentoso, foliis elongato-ovatis vel oblongo-ovatis apice obtusis in petiolum brevem attenuatis repando-crenatis, supra obscure viridibus setulis minutis adpressis ex parte subepidermide relictis lineolato-pubescentibus, subtus glaucescenti-tomentosis, floribus in paniculam terminalem elongatam congestis, bracteolis minutis subulatis calycis laciniis lineari-subulatis pubescenti-glandulosis 5plo brevioribus, corollæ infundibuliformi-tubulosæ fauce tubo paulo brevior nec latiore, limbi brevis laciniis rotundatis æqualibus, ovario pubescenti-glanduloso, capsula obovato-oblonga puberula 10sperma.

Caules pedales, folia 4—5 poll. longa $1\frac{1}{2}$ poll. lata. Calycis laciniæ 5 lin., corolla 13—14 lin., capsula 5 lin. longa.

I Mexico ved Papantla (Liebmann).

Stemonacanthus N. ab E.

Stemonacanthus rubicaulis (N. ab E. DC. Prod. 11. 723).
Dipteracanthus rubicaulis N. ab E. l. c. 116.

I Mexico ved det Stille Havs Kyster i Nærheden af Quere-
 lares og Acapulco (Cavanilles, Humboldt, Barclay), ved Gua-
 tulco og Playa de S. Augustin i Dp. Oajaca med Blomst i October
 (Liebmann).

Arrhostoxylum N. ab E.

Arrhostoxylum jussieuoides (N. ab E. l. c. 212).

I Mexico ved Bredderne af Floden Misantla i Nærheden af
 Misantla (Schiede), paa Sierra S. Pedro Nolasco, Talea o. fl. St.
 (Jürgensen), ved Colipa, Mirador, Potrero de S. Sebastian i Dp.
 Vera Cruz med Blomst og Frugt i Marts—April (Liebmann).

Arrhostoxylum stemonacanthoides Örd., caule fruticoso teretius-
 culo puberulo demum glabro flavescenti-cinereo nitente, foliis
 longe petiolatis elongato-ovatis ovatove-oblongis apice attenuato-
 acuminatis cuspidatis basi acutis repandis, utrinque setulis sub-
 tilissimis adpressis ex parte sub epidermide relictis lineolato-
 pubescentibus, supra obscure viridibus subtus pallidioribus, pe-
 dunculis elongatis curvatis quadrangularibus folia subæquantibus
 apice dichotomis adjecto flore sessili in dichotomia, pedunculis
 secundariis 2—3floris secundifloris, bracteis petiolatis inferiori-
 bus oblongis superioribus lineari-lanceolatis, calycis laciniis
 linearibus glabriusculis, corolla infundibuliformi-tubulosa, capsula
 12sperma.

Caules bipedales; folia cum petiolo 2 poll. longo 8—9 poll.
 longa, $2\frac{1}{2}$ poll. lata. Calycis laciniæ 4—5 lin., corolla 1 poll.
 longa. — Affinis *A. fulgido* et *A. pedunculoso*, ab hac differt
 inprimis foliis multo latioribus ab illa inflorescentia.

Jeg fandt den i Costa-Rica i skyggefulde Skove paa Bjerget
 Aguacate (1600') og ved Jaris (3000') med Blomst og Frugt i
 November.

Arrhoxylon achimeniflorum Örd., caule subsimplici basi repente adscendente teretiusculo denique erecto quadrangulæri, lateribus excavatis, angulis acutis pubescenti-scabriusculis, foliis ovali-oblongis acuminatis, acumine obtuso, basi in petiolum mediocrem attenuatis, utrinque pubescentibus et supra setulis minutis canescentibus adpressis sub epidermide relictis dense lineolatis, floribus et axillaribus solitariis in pedunculis (ramis basi nudis) plus minus elongatis et in apice caulis fasciculatim congestis, bracteis communibus oblongo-lanceolatis, partialibus lanceolato-linearibus, calycis laciniis subtomentoso-pubescentibus, corollæ leviter flexuosæ tubo fauce parum ampliata 3—4plo longiore.

Caules $1\frac{1}{2}$ pedales; folia inferiora cum petiolis $4\frac{1}{2}$ poll. longis 7 pollicaria, calycis laciniæ 3—4 lin., corolla $1\frac{1}{2}$ poll. longa. Habitu A. jussieuoidi similis, a qua tamen ceterum valde recedit.

Jeg fandt den paa de samme Steder som den foregaaende med Blomst men uden Frugt i November.

Onychacanthus N. ab E.

Character emendatus. Calyx fere ad basin quinquepartitus, laciniis herbaceis latis rotundatis subinæqualibus. Corolla infundibuliformi-campanulata, tubo brevissimo, fauce intus ad basin villosa, limbi laciniis æqualibus. Stamina quatuor didynama apici tubi inserta, inclusa vel subexserta; filamenta fere æquilonga subsigmoidea, basi barbata; antheræ basi bicalcaratæ, loculis parallelis secundis contiguis chartaceo-rigidulis. Stigma linguæforme, in spiram revolutum, subexsertum. Capsula oblonga, lævis, chartaceo-rigida, prope a basi tetra-octosperma. Semina magna, ovata, compressa, subcarinata, lævia. — Arbores speciosi. Rami trichotomi. Folia petiolata glabra. Thyrsi axillares vel terminales, simplices vel trichotomo-ramosi, foliati. Bracteæ et bracteolæ parvæ.

Onychacanthus speciosus Örd. Arbor excelsa, ramis tetragonis fuscescenti-cinereis glabriusculis, foliis elliptico-oblongis utrinque

subæqualiter attenuato-acuminatis, rigidiusculis læte-viridibus glabris, petiolo lamina 4—5plo brevior, pedunculis ter trichotomis folio 2—3plo brevioribus, floribus in apice ramorum capitatim congestis brevissime pedicellatis, bracteis oblongo-vel lineari-spathulatis, bracteolis duabus oppositis ovalibus concavis basi concretis, calycis laciniis elongato-ovalibus inferne canescentibus subtilissime ciliatis, quatuor subæqualibus, una majore, corolla alba, fauce intus lutescente, genitalibus coccineis, capsula 4sperma.

Folia cum petiolo $1\frac{1}{2}$ pollicari 8 poll. longa, calycis laciniæ 3—4 lin., corolla 6—7 lin. longa. — Simillima *O. Cumingii*, a qua differt foliis angustioribus et basi magis attenuatis et calycis laciniis cum corolla collatis multo majoribus et magis æqualibus.

Denne Art henhører til de faa af Acanthaceernes Familie, som ere anseelige Træer. Jeg fandt den i den yppige Skov ved La Baranca paa Vestsiden af Costa-Rica i Nærheden af Puntarenas, hvor den paa flere Steder henhører til de mest fremherskende Træer og udmærker sig ved sin tætte lysegrønne Krone og talrige hvide Blomster. Den stod her i fuld Flor i Slutningen af Februar, medens den paa Vulkanen Mombacho i Nicaragua fandtes uden Blomster i Januar.

Onychacanthus Berlandierianus (N. ab E. DC. Prod. 11. 217).
I Mexico ved Tampico de Tamaulipas (Berlandier).

Trichanthera Kunth.

Trichanthera gigantea (N. ab E. l. c. 218). *Ruellia gigantea* Humb. et Bonpl. pl. equinoct. 75 t. 102. Seemann l. c. 178.

I Provindsen Panama imellem Cruces og Araján (Seemann).

Sclerocalyx N. ab E.

Sclerocalyx mexicanus (N. ab E. l. c. 219). *Gymnacanthus petiolaris* N. ab E. in Lind. introd. ed. 2. 441.

Ved Acapulco (Hinds).

Ophthalmacanthus N. ab E.*Ophthalmacanthus speciosus* (N. ab E. l. c. 220).I Mexico ved Los Baños de Atotonilco el Grande (Ehrenberg),
Tehuacan (Puebla) paa 5500' (Galeotti).*Ophthalmacanthus gemmiparus* (N. ab E. l. c. 220).

Mexico (Haenke).

Ophthalmacanthus roseus (N. ab E. l. c. 220).I Cactusregionen ved Tehuacan (5000'), paa Cordilleren ved
Oajaca (Galeotti).*Ophthalmacanthus parvus* (N. ab E. l. c. 220).

I Mexico i den varme Region ved Teocomulco (Karwinski).

Androcentrum Lemaire.*Androcentrum multiflorum* (Lemaire in Fl. des serres, juin
1847 misc. n. 12) DC. l. c. 725.

Indført i de belgiske Haver fra Mexico ved Galeotti.

Barleriaæ.*Barleriopsis* Örd.

Calyx quadripartitus, laciniis cruciatim oppositis, supera et infera exterioribus multo majoribus bivalvaribus membranaceis scariosis venoso-reticulatis mucronato-dentatis, hac bifida, lateralibus interioribus parvis lineari-lanceolatis. Corolla infundibuliformi-tubulosa subbilabiata, tubo brevissimo a fauce parum constricto, fauce longa tubulosa sursum paulo latiore, labio superiore indiviso, inferiore quadripartito. Stamina duo subexserta apice tubi inserta; loco staminum breviorum processus tres, parvi, barbati. Stigma lineare, truncatum. Capsula oblonga, acuminata, compresso-tetragona, basi annulo cupulari membranaceo cincta. Loculi dispermi, retinaculis edentulis, altero juxta basin altero latiore paulo infra medium affixo. Dissepimentum a medio ad apicem membranaceum, tenuissimum. Flores terminales spicatæ. Bractea magna, calycis laciniis majoribus similis. Bracteolæ duæ lineares vel lineari-lanceolatæ.

Hoc genus a ceteris hujus tribus differt imprimis inflorescentia spicata et bractearum corollæque forma.

Barleriopsis glandulosa Örd., fruticosa, caule basi repente ascendente tereti setis flavicantibus strigoso, foliis oblongo-lanceolatis utrinque attenuatis subfalcatis, setulis canescentibus appressis lineolatis pilisque flavicantibus sparse strigillosis subtus argenteo-albicantibus, spica terminali imbricata subcylindrica, bracteis ellipticis bracteolisque lineari-lanceolatis calycisque laciniis ovato-oblongis pubescenti-scabris glanduloso-ciliatis.

A *Barleria micante* differt foliis subtus argenteo-albicantibus, spica brevior, bracteolis multo latioribus, calycis lacinia infera et supera multo angustioribus glandulosis in siccis cyaneis, dentibus magis patentibus, corolla minore et limbi laciniis angustioribus.

I den tætte Skov ved La Baranca paa Vestsiden af Costa-Rica i Nærheden af Puntarenas med Blomst i Marts.

Barleriopsis glandulosa var. *brevifolia*, foliis ellipticis strigilloso-pubescentibus, spica brevi subcapitata.

Jeg fandt denne Varietet imellem Sapoa og Tortuga ved Nicaragua Sö med Blomst i Marts.

Barleriopsis micans Örd. *Barleria micans* N. ab E. DC. l. c. 223. — Seemann l. c. 498.

I Mexico (Hænke, Humboldt), ved Vera Cruz, Mirador (Linden), Mirador, Trapiche de la Concepcion i Dp. Oajaca, Zacuapan i Dp. Vera Cruz med Blomst i November (Liebmann). I Centralamerika ved Guatemala (Skinner), paa Öen Taboga (Sinclair), i Provindsen Panama (Barclay), mellem Cruces og Araján (Seemann).

Barleriopsis micans var. *brachystachya*, spica abbreviata, calycis lacinia infera et supera oblongis.

I Mexico ved Mirador, ved Zacuapan i Dp. Vera Cruz med Blomst i November og Frugt i Marts (Liebmann).

Barleriopsis discolor Örd., — *Barleria discolor* N. ab E. l. c. 224?

Specimina mea cum descriptione *Barleriæ discoloris* omnino

congruunt dentibus calycis exceptis, qui nec numerosiores nec magis patentés sunt quam in *Barleria micante*.

I Mexico ved Trapiche de la Conception Dp. Oajaca (Liebmann); i Costa-Rica ved Nicoya (Sinclair).

Nees v. Eßenbeck har i sin i det Hele fortrinlige Bearbejdelse af *Acanthaceernes* Familie ikke overalt været lige heldig i Begrændsningen af Slægterne. Det er en nødvendig Fordring til et saadant systematisk Arbejde, at alle Slægterne maae have en eensartet Begrændsning, eller med andre Ord, at de Charakterer, som lægges til Grund for Slægterne — saa vidt muligt — overalt maae være af samme Værdi. Det kan derfor ikke billiges, naar ovennævnte Forfatter, medens han har givet de fleste Slægter den snævrere Begrændsning, som den nyere Tids Forskning har anerkjendt for rigtig, har ladet flere af de større Slægter forblive næsten aldeles uforandrede og begrændsede paa samme Maade som i Linnés Skrifter. Dette gjelder saaledes fornemmelig om Slægten *Barleria*, som indbefatter Arter, der ikke alene i Blomstens og Frugtens Bygning, men ogsaa i hele deres Habitus, ere saa forskjellige, at de, naar de skulle ordnes i Overeensstemmelse mod den systematiske Begrændsning, som ellers er gjort gjældende i denne Familie, maae henføres til 10 Slægter. Jeg skal her meddele en kort Oversigt over de Slægter, hvori jeg vil foreslaae at sondre Slægten *Barleria*; men maa dog herved bemærke, at der, uagtet jeg har havt Leilighed til at undersøge de fleste Arter, som findes i Herbarierne, dog endnu vil være meget at rette og tilføie, fornemmelig fordi Exemplarerne ofte ere mangelfulde, saa at det ikke altid har været muligt at kunne undersøge baade Blomst og Frugt.

§ 1. *Capsula oblonga, acuminata, compresso-tetragona, a basi ad medium tetrasperma, retinaculis mediocribus validis.*

Barleria Örd. — Calycis lacinia supra et infra multo latiores, exteriores, membranaceæ, reticulato-venosæ, oblongæ plus minus mucronato-ciliatove-dentatæ, laterales multo minores angustæ. Corolla infundibuliformis, subringens, tubo mediocri faucem æquante, labio superiore indiviso, inferiore quadripartito, laciniis subæqualibus. Stamina duo, longitudine faucis, adjectis tribus multo minoribus substerilibus. Stigma conicum. — Flores axillares, subinde terminales, fasciculati vel solitarii geminive. Bracteæ bracteolæque lineares mucronato-subulatæ. — *Barleria dichotoma, laciniata, nutans, courtallica, nepalensis, ciliata, cristata.*

Pseudo-Barleria Örd. — Calycis lacinia supra et infra multo latiores, exteriores, subovatæ, submembranaceæ, denticulatæ, laterales multo minores angustæ. Corolla infundibuliformis subringens, tubo longiusculo fauce brevi duplo longiore, limbi magni labio superiore indiviso, inferiore longiore dilatato ad medium quadrifido, laciniis æqualibus. Stamina duo longitudine labii superioris, adjectis tribus minutissimis substerilibus. Stigma longum cylindricum apice transversim bilobum, lobis obtusis, inferiore multo brevior. — Spicæ axillares secundæ. Bracteæ magnæ, calycis laciniis majoribus similes. Bracteolæ nullæ. — *Barleria hirsuta, polytricha, Richardiana, polystachya, coerulea.*

Barlerianthus Örd. — Calycis lacinia supera et infera majores, oblongæ, subcoriaceæ, nervosæ, integerrimæ, laterales interiores, minores lineares, inferne concavæ. Corolla grandis, infundibuliformis, subringens, tubo brevi, fauce ampliata et limbo magno æquilongis, labio superiore lato indiviso, inferiore dilatato ad medium trifido, laciniis obtusis. Stamina duo longitudine labii superioris, filamentis planis; adjectis duobus minutissimis sterilibus. Stigma — — —. — Pedunculi axillares 1—3 flori. Bracteæ nullæ. Bracteolæ duæ, lanceolatæ, patenti-recurvæ. — *Barleria grandis*.

Barleriosiphon Örd. — Calycis lacinia supera et infera multo majores subcordato-ovatæ, membranaceæ, reticulato-venosæ, laterales minutissimæ, interiores, oblongæ, complicatæ, carinatæ. Corolla tubulosa, tubo longissimo intus apice villosa, fauce brevi parum ampliata, limbo quinquepartito, laciniis subæqualibus. Stamina duo apici tubi inserta, subexserta, adjectis staminodiis tribus minutissimis. Stylus longissimus, exsertus. Stigma obconicum, truncatum. — Flores axillares, solitarii, subsessiles. Bracteæ nullæ. Bracteolæ duæ, lineares, patenti-recurvæ. — *Barleria longiflora* L.

Barleriola Örd. — Calycis quadripartiti lacinia inæquales subulato-acuminatæ, supera et infera majores oblongo-lanceolatæ, hac fere ad basin bipartita, laterales lineares. Corolla tubulosa, tubo mediocri fauce paulo longiore, limbo brevi quinquepartito, laciniis subæqualibus. Stamina quatuor perfecta tubi apici inserta, filamentis brevissimis, antheris sagittatis. Stylus apice curvatus. Stigma bilobum, lobis æqualibus subglobosis. — Flores axillares, subsessiles, fasciculati, subverticillati. Bracteæ et bracteolæ spinescens. — *Barleria solanifolia* Linn. et alia species indescrita cum hac confusa.

Barleriacanthus Örd. — Calycis lacinia supera et infera majores, subovatæ, membranaceæ, reticulatæ, margine spinoso-ciliatæ vel nudæ; laterales parvæ, interiores, lanceolatæ. Corolla tubulosa, tubo fauceque longis tenuibus subæquilongis, limbo mediocri quinquepartito, laciniis subæqualibus ovalibus obtusis. Stamina duo fauce paulo breviora, inclusa, adjectis duobus multo minoribus substerilibus. Stigma obconicum. — Flores axillares, sessiles, solitarii vel subspicati. Bracteæ nullæ. Bracteolæ spinosæ prope basin ramosæ vel spinoso-pinnatipartitæ. — *Barleria noctiflora* et verosimiliter *B. acanthoides*, *triacantha*, *candida*, quodad corollam mihi ignotæ.

Dicranacanthus Örd. — Calycis lacinia supera et infera paulo majores, oblongæ, herbacæ, subintegræ vel spinuloso-denticulatæ vel omnes subæquales, conformes. Corolla infundibuliformi-tubulosa, subringens, tubo mediocri faucem parum ampliata æquante, labio superiore indiviso, inferiore quadripartito, laciniis subæqualibus. Stamina duo longitudine corollæ, adjectis duobus multo minoribus substerilibus. Stigma unilaterale, lineare. — Flores axillares sessiles solitarii. Bracteæ nullæ. Bracteolæ spinosæ, horizontaliter patentæ. — *Barleria spinicyma*, *stimulans*, *buxifolia*, *bispinosa*, *Spina zeylanica*.

§ 2. Capsula ovoidea vel subglobosa, apice rostro longo solido instructa, juxta basin disperma, retinaculis longis gracilibus subuncinatis,

Prionitis Örd. *) — Calycis lacinia subæquilongæ, spinoso-cuspidatæ, exteriores latiores ovatæ, interiores lanceolatæ. Corolla infundibuliformis, ringens, tubo brevissimo, fauce mediocri ampliata, limbi magni labio superiore brevior indiviso, inferiore quadrifido, lacinii subæqualibus. Stamina duo longitudine corollæ, adjectis duobus multo minoribus substerilibus. Stigma lineare, truncatum. Capsulæ valvæ tenues; dissepimentum completum, validum, lignosum. — Flores axillares, sessiles, verticillatæ. Bracteæ bracteolæque inferiores (steriles) fasciculatæ, spinosæ, superiores (fertiles) subulato-spinoscentes. — *Barleria Prionitis* Linn.

Barlerites Örd. — Calycis lacinia supera et infera majores, æquales, ovatæ vel oblongo-lanceolatæ obtusæ, herbacæ, integræ, nervosæ; laterales interiores, lineares. Corolla infundibuliformi-tubulosa, tubo brevi, fauce mediocri, limbo magno quinquepartito, lacinii subæqualibus. Stamina duo longitudine faucis, adjectis tribus multo minoribus substerilibus. Stigma unilaterale, lineare. Ovarium a basi usque ad medium annulo membranaceo cupulæformi cinctum. Capsulæ subglobosæ rostrum longum; valvarum dorso valido lignoso, parietibus tenuibus, dissepimento completo membranaceo a valvis descendente. Semina magna, suborbiculata, glabra. — Fruticuli ramosi, ramis apice di-trichotomis. Pedunculi axillares, breves, uniflori vel 2—3 fidi, 2—3 flori. Bracteæ nullæ. Bracteolæ lineares vel lanceolatæ, recurvæ. — *Barleria obtusa*, Hochstetteri et verosimiliter *B. ventricosa* et *opaca*.

Teliostachya N. ab E.

Teliostachya alopecuroidea (N. ab E. in Endl. et Mart. Flor. bras. 7. 72) DC. l. c. 263. — Seemann l. c. 178.

Ved Panama (Hænke, Seemann).

Aphelandrea.

Crossandra.

Crossandra Hænkeana (N. ab E. DC. l. c. p. 281).

I Mexico (Hænke).

Lagochilium N. ab E.

Lagochilium Hydromestus (N. ab E. l. c. 291).

I Mexico (Scheidweiler).

Lagochilium spicatum (N. ab E. l. c. 293).

I Mexico (Hænke).

*) Dette Navn er allerede tidligere bleven anvendt til at betegne en Slægt af Umbelliferernes Familie, men senere udskudt som Synonym til *Critamus* Besser.

Aphelandra R. Br.

§ 1. Stenochila.

a. Bractæ integerrimæ.

Aphelandra tetragona (N. ab E. l. c. 295). *Justicia tetragona* Vahl.

I den sydlige Deel af Darien (Seemann).

Aphelandra Hartwegiana (N. ab E. in Benth. Pl. Hartw. 236). Seemann l. c. 178.

I Skoven ved Piñas Bay (Seemann).

Aphelandra Sinclairiana (N. ab E. in Benth. bot. Sulph. 146 t. 47) Seemann l. c. 178.

Panama (Sinclair, Barclay), i Skoven ved Landsbyen San Juan (Seemann).

Aphelandra Schiedeana (Schlechtend. pl. Schied. in Linnæa 5. 95) DC. l. c. 297.

I Mexico ved Hacienda de la Laguna og Baranca de Tioselo (Schiede).

b. Bractæ serratæ.

Aphelandra pectinata (N. ab E. DC. l. c. 297). *Aphelandra cristata* Kunth nov. gen. 2. 236. Seemann l. c. 178.

Denne smukke Busk hører til de almindeligst udbredte Planter paa hele den vestlige Skraaning af Centralamerika (fra Havets Niveau til 4000 Fod) og varierer meget saavel i Bladenes som Blomsternes Form og Beklædning (Granada, Tepitapa, Pacaca, San José, Aguacate, Mombacho o. fl. St.). Paa Öen Taboga, ved Fonseca, Nicoya (Hinds, Sinclair), i Darien (Barclay), almindelig i Veragua (Seemann). Ogsaa i Mexico har denne Plante en stor Udbredning. Prof. Liebmann fandt den saaledes ved Comaltepec og Trapiche de la Concepcion i Dp. Oajaca, og ved Potrero de Consoquitla og Mirador. Den blomstrer fra October til Februar.

Aphelandra Hænkeana (N. ab E. l. c. 298).

Ved Acapulco (Hænke), Tehuantepec (Andrieux), Vera Cruz (Galeotti), Mirador (Linden), i Centralamerika (Barclay).

Aphelandra Deppeana (Schlechtend. in Linn. 5. 96) DC. l. c. 298.

I Mexico ved Hacienda de la Laguna (Schiede). Baade denne og den foregaaende Art ere næppe andet end Varieteter af *A. pectinata*.

§ 2. *Platychila*.

Aphelandra aurantiaca (Lindl. bot. reg. 31, ser. nov. 18 t. 12 et bot. reg. 1845 misc. 29) DC. l. c. 298.

I de tætte Skove ved Teapa i Provindsen Tabasco (Linden), i Dp. Oajaca ved Lobani (Chinantla) og ved S. Pedro Tepinapa med Blomst i Juni og October (Liebmann).

Stenandrium N. ab E.

Stenandrium chamerantheroideum Örd., suffruticosum glabriusculum, caule basi adscendente ramos radicales longos emittente dein erecto simplici tereti, internodiis foliis suis 2—3plo brevioribus, foliis ovatis vel ovali-ovatis obtusis basi in petiolum cuneato-attenuatis glabris vel sparse pilosis, spicis sessilibus axillaribus terminalibusque gracilibus folia subæquantibus, floribus plus minus distantibus, bracteis calycisque laciniis æqualibus subulatis, bracteolis calyce 2—3plo brevioribus, corollæ tubuloso-hypocraterimorphæ tubo fauce longiore, limbi laciniis duabus paulo minoribus, antheris ferme nudis.

Caules vix pedales. Folia cum petiolo 8 lineari 3—3½ poll. longa, 1¼—1½ poll. lata. Rami costales 5ni. Spicæ 2—3 poll. longæ, in aliis breviores. Corolla a basi ad limbi marginem 3 lin., limbi laciniæ 2 lin. et quod ultra longæ. Stigma incisodentatum. Capsula 3—4 lin. longa, glabra, disperma. — Ab omnibus speciebus caulescentibus differt tubo corollæ fauce longiore. Habitu *Chameranthero Beyrichio* simillima est.

Ved Colipa og Hacienda de S'ta Barbara i Dp. Vera Cruz med Blomst og Frugt i Februar (Liebmann).

Gendarusseæ.

Pseudo-Aphelandrea.

Habracanthus N. ab E. Tab. 5 f. 20.

Character emendatus. Calyx profunde quinquepartitus æqualis. Corolla tubulosa, ringens, labiis elongatis lingulatis, superiore integro, inferiore apice breviter trifido. Stamina duo apici tubi inserta, longe exserta. Antheræ infra medium dorsum affixæ. Stigma subglobosum. Capsula a basi ad medium asperma, hinc compressa, bilocularis, tetrasperma. — Suffrutex glaber, floribus tenuissimis albescentibus. Panicula gracilis, terminalis. Bracteæ bracteolæque minutissimæ, a calyce remotæ.

Habracanthus sylvaticus (N. ab E. DC. l. c. 312). Tab. 5 f. 20. Corolla alba, labiis dilute violaceis.

I Skove mellem S. Bartolo og Pueblo Nuevo i Chiapas (Linden), paa Sierra S. Pedro Nolasco (Jürgensen). Jeg fandt den i de tætte Skove ved Turrialva paa den østlige Skraaning af Costa-Rica med Blomst i Mai.

Glockeria N. ab E. Tab. 5 f. 21.

Ad characteres hujus generis a cl. Esenbeckio indicatos addendum (DC. l. c. 311 t. 728): Panicula terminalis vel pedunculi axillares in paniculam terminalem confluentes; capsula clavata, subcurvata, ungue parte seminifera medio constricta paulo longiore vel subæquante subcavo, basi annulo crasso cincto, dissepimento completo, loculis dispermis. Semina ovata compressa tuberculata. — Ab Habracantho differt corollæ fauce ampliata et labiis abbreviatis.

Glockeria gracilis (N. ab E. DC. l. c. 728). — *Galeottia gracilis* N. ab E. l. c. 311.

Specimina nostra cum descriptione cl. Esenbeckii omnino congruunt nisi caule teretiusculo apice laxe tomentoso et genitalibus longioribus, corollam 3—4 lin. excedentibus.

Paa Cordilleren i Dp. Vera Cruz i en Høide af 2000 Fod

(Galeotti), ved Mirador (3000') med Blomst og Frugt i Januar (Linden, Liebmann).

Glockeria hæmatodes Örd. Tab. 5 f. 24. — *Habracanthus hæmatodes* N. ab E. l. c. 312. — *Justicia hæmatodes* Schlecht. in Linn. 1832, 314.

Denne Art henføres urigtigen af N. v. Esenbeck til Slægten *Habracanthus*, da den ved Kronens udvidede Svælg og korte Læber ganske stemmer overeens med *Glockeria*.

I den hede Region ved Foden af Cuesta Grande de Chiconquiaco (Schiede), ved Huitamalco i Dp. Puebla med Blomst i Juni (Liebmann).

Glockeria sessilifolia Örd., caule teretiusculo ramoso ramisque apice tetragonis lineis puberulis notatis, foliis subsessilibus ovatis v. ovato-cordatis apice obtusis obscure viridibus sparse pilosis v. glabriusculis, panicula terminali breve-pedunculata laxa, rachi ramisque oppositis patentibus apice trifidis gracillimis puberulis, pedicellis brevibus et calycis laciniis lineari-subulatis glanduloso-pubescentibus, corollæ miniatæ superne flavescentis fauce e tubo brevissimo sensim ampliata, lobis labii inferioris lateralibus majoribus incurvis, medio brevissimo truncato, filamentis latis superne attenuatis.

Caules 1—2 pedales. Folia 15 lin. longa, 3 lin. lata. Panicula 4—5 poll., pedicelli 1 lin., calycis laciniæ vix 2 lin., corolla 6 lin. longa. Genitalia corollam 3 lin. excedunt. Capsula 6 lin. longa, glabra, ungue parte seminifera paulo brevior.

Jeg fandt den paa den sydlige Skraaning af Vulkanen Barba i Costa-Rica paa 6000' med Blomst og Frugt i Mai.

Glockeria glandulosa Örd., caule suffruticoso tereti adscendente a basi ramoso, ramis patentibus flexuosis inferioribus ad genicula fibras radicales emittentibus, foliis longe-petiolatis tenuibus ovatis apice obtusis basi rotundatis sparse pilosis, paniculis axillaribus terminalibusque abbreviatis laxis, rachi ramisque oppositis patentibus apice 1—2floris gracilibus pubescentibus, calycis laciniis linearibus hirsuto-glandulosis, corollæ fauce valde ampliata, labio superiore lato apice serrato, inferioris laciniis æqualibus truncatis.

Caules pedales et ultra. Folia lamina 2—2½ poll. longa 15—16 lin. lata; petioli pubescentes 1½ poll. longi. Panicula sessiles, 2—3 pollicares. Calycis laciniae 4—5 lin., capsula 7 lin. longa, glabra.

Jeg fandt den i den tætte fugtige Skov paa Bjerget Pantasmo i Provindsen Segovia (4000') med Blomst og Frugt i Januar.

Razisea Örd.*) Tab. 5 f. 22.

Calyx quinquepartitus, æqualis, laciniis linearibus longis tortis. Corolla anguste infundibuliformis, subcurvata, tubo brevi in faucem longissimam sensim ampliata, limbi brevis labio superiore angusto acuto, inferiore latiore plano apice trifido. Stamina duo apici tubi inserta, longe exserta. Filamenta plana. Antheræ oblongæ, compressæ, infra medium dorsum affixæ. Stigma incrassatum, bifidum. Capsula — — — Bracteæ et bracteolæ parvæ, subulatæ ad basin pedicelli. Spicæ elongatæ, terminales.

Razisea spicata Örd., caule tetragono glabro ramoso, foliis petiolatis oblongis utrinque longe attenuatis internodiis suis 4—5plo longioribus, setulis minutis appressis subinnatis densissime tectis, spica breve-pedunculata densiflora, rachi tetragona crassa pubescenti-scabra, floribus subsessilibus oppositis, corolla calyce 5—6plo longiore rubra.

Folia 6 poll. longa, 1½ lata. Petioli ½ poll. longi. Spica 5—6 poll., calycis laciniae 3—4 lin., corolla 18 lin. longa.

I de tætte Skove paa Bjerget Aguacate i Costá-Rica (c. 1500') med Blomst i November.

Hansteinia Örd.***) Tab. 5 f. 23—26.

Calyx grandiusculus coloratus profunde quinquepartitus, laciniis quatuor subæqualibus lanceolatis, superiore angustiore lineari.

*) Af Razis, en berømt arabisk Læge og Botaniker, som levede i det 10de Aarhundrede.

**) Opkaldt efter Dr. Johannes Hanstein i Berlin som Tegn paa Venskab og Agtelse.

Corolla tubulosa subbilabiata, tubo brevi, fauce mediocri medio parum ampliata, limbi brevissimi labio superiore angusto indiviso subfornicato, inferiore lato trifido. Stamina duo brevia, inclusa, filamentis apici tubi insertis subsigmoideis a medio usque ad apicem unilateraliter (latere convexo) dilatatis, antheris unilocularibus linearibus compressis paulo infra medium dorsum affixis. Stigma clavatum. Capsulæ chartaceo-rigidæ unguis tenuis, subcavus, loculis dispermis duplo brevior; dissepimento completo, retinaculis brevibus validis. — Paniculæ terminales, laxæ, dichotomo-ramosæ et axillares spiciformes. Bracteæ bracteolæque parvæ subulatæ.

Hansteinia gracilis Örd., suffruticosa, caule erecto gracili subsimplici subtetrangolo obscure viridi pube brevi scabriusculo, foliis tenuibus ovali-ellipticis apice acuminatis acumine obtuso subrepando-crenatis basi in petiolum longum cuneato-attenuatis, glabris læte viridibus setulis subtilissimis appressis sub lente conspicuis adpersis ad costas ramosque puberulis, panicula terminali ferruginea pubescenti-glandulosa, ramis oppositis elongatis erecto-patentibus apice furcatis, floribus breve-petiolatis in apice ramulorum fasciculatis.

Caulis bipedalis. Internodia superiora 3—3½ poll. longa. Folia cum petiolo 4½ pollicari 8 poll. longa, 3 poll. lata; rami costales 8—9ni, arcuati. In axillis foliorum superiorum paniculæ spicæformes longe pedunculatæ, 3—4 poll. longæ cum pedunculo 2—2½ pollicari. Panicula terminalis 6 poll. longa. Calycis lacinia villosoglandulosæ, rubræ, 3—4 lin., sub fructu 6—7 lin. longæ. Corolla 6—7 lin. longa, rubra, tomentosa. Capsula puberula 4—5 lin. longa.

I tætte fugtige Skove paa Bjerget Jaris i Costa-Rica, med Blomst og Frugt i November.

Holographis N. ab E.

Holographis Ehrenbergiana (N. ab E. DC. l. c. 728).

I Mexico ved Hacienda de Guadela (Ehrenberg).

Chætothylax N. ab E.*Chætothylax phyllostachyus* (N. ab E. l. c. 313).

Ved Floden Teapa i Tabasco (Linden).

Gendarusseæ genuinæ.**Heinzelia N. ab E.***Heinzelia longiflora* (N. ab E. l. c. 314).

I Mexico ved las Ajuntas (Ehrenberg).

Schaueria N. ab E.*Schaueria decipiens* (N. ab E. l. c. 318).

I Mexico ved Rio grande (Ehrenberg).

Pachystachys N. ab E.*Pachystachys nutans* (N. ab E. l. c. 320).

I Mexico ved Barranca del Rio de Tolimea (Ehrenberg).

Thyrsacanthus N. ab E.**§ 1. Corolla subregularis.***Thyrsacanthus cuspidatus* (N. ab E. l. c. 323).

I skyggefulde Skove ved Floden Teapa i Tabasco (Linden).

Thyrsacanthus strictus (N. ab E. l. c. 324).

I Honduras (Armstrong).

Thyrsacanthus tubæformis (N. ab E. l. c. 324).

Ved Equintla i Guatemala (Velasquez).

§ 2. Corolla distincte bilabiata.

Thyrsacanthus pantasmensis Örd., glaber, caule simplici? tereti punctulato lineis duabus pubescentibus notato, foliis oblongis acuminatis basi breve-attenuato-subsessilibus supra setulis minutissimis appressis subinnatis dense tectis, ramis costalibus curvatis 7nis, thyrso terminali longe pedunculato simplici elongato, rachi puberula, fasciculis distantibus oppositis paucifloris bractea subulata suffultis, in quoque fasciculo uno flore pedicellato ceteris sessilibus, calycis laciniis subulatis glabris, corolla sub-

curvatæ tubo faucem subæquante, limbo brevi, labio superiore bifido concavo, laciniis acutis, inferiore tripartito multo latiore plano, laciniis obtusis, filamentis sterilibus minutissimis uncinatis.

Folia 6—7 poll. longa, 2 poll. lata, internodiis suis 3—4plo longiora. Thyrsus cum pedunculo 5 pollicari 10 poll. longus. Distantia inter verticillos inferiores corollæ longitudine 2—3plo brevior. Bracteæ lineam longæ. Corolla rubra, 14—15 lin. longa; limbi lacinia 2 lin. longæ.

Jeg fandt den i den skyggefulde Skov paa Bjerget Pantasmo i den nordlige Deel af Segovia (c. 4000') med Blomst i Januar.

Thyrsacanthus callistachyus (N. ab E. l. c. 326).

Denne Art har en stor Udbredning i Mexico; den er saaledes funden ved Misantla, Papantla (Schiede), Mirador (Linden), paa Cordilleren ved Vera Cruz paa 3000' (Galeotti). Prof. Liebmann fandt den ved Mirador, Colipa, Pital ved Rio Nautla, Lallana (Chinantla) og S. Pedro Tepinapa, Chinantla i Dp. Oajaca, ved Potrero de Cazadero i Dp. Vera Cruz. Den blomstrer fra October til April.

Thyrsacanthus Lindenianus (N. ab E. l. c. 226). *Distinctus foliis superioribus sessilibus et verticillis florum inferioribus foliaceo-bracteatis.*

Jeg fandt den i den skyggefulde Skov ved Naranjo paa den østlige Skraaning af Costa-Rica (c. 5000') med Frugt i Mai.

Thyrsacanthus longifolius Örd., glabrescens, caule erecto subtereti pubescenti-scabro demum glabro, foliis lanceolatis acuminatis acumine obtuso basi longe-attenuatis subsessilibus margine undulatis repandis utrinque setulis minutissimis canescentibus appressis subinnatis dense tectis, ramis costalibus 5nis, racemo terminali pedunculata, floribus subapproximatis oppositis brevepedicellatis, pedicellis bractea parva triangulari-subulata pubescenti-ciliata et bracteolis duabus oppositis paulo minoribus suffultis, calycis laciniis subulatis levissime pubescenti-ciliatis, corollæ subcurvatæ tubo faucem æquante, limbo brevi, labii supe-

rioris bifidi et inferioris tripartiti laciniis obtusis, staminibus sterilibus uncinatis.

Folia 10 poll. longa, $1\frac{1}{2}$ poll. lata. Racemus 7 poll. longus. Corolla 14—15 lin. longa. — Distinctus foliorum forma et floribus racemosis.

I Nærheden af Nicaraguasø ved Tortuga i skyggefulde Skove med Blomst i Marts.

Thyrsacanthus flagellum Örd., fruticosus, glaber, caule tetragono, foliis sessilibus oblongis coriaceis acuminatis basi acutis, ramis costalibus 6—7nis, thyrso terminali longissimo simplici v. basi ramoso, rachi tetragona crassa tenuissime flagellaceo-attenuata, verticillis multifloris densis distantibus, pedicellis gracilibus longis flexuosis, corollæ tubo tenui faucem abrupte ampliatam æquante, laciniis labii superioris bifidi erecti et inferioris tripartiti reflexi obtusis, filamentis sterilibus parvis subulatis curvatis.

Folia 8 poll. longa, $2\frac{1}{2}$ poll. lata. Thyrsus bipedalis. Distantia inter verticillos corollæ longitudinem æquans. Pedicelli et calyces et corolla coccineæ. — Elegantissima species thyrso longissimo flagellari maxime distincta.

Jeg fandt den i den tætte Urskov ved Turrialva paa Østsiden af Costa-Rica med Blomst i Mai.

Thyrsacanthus? foliaceo-bracteatus Örd., caule erecto stricto subtereti laxo villosa, foliis oblongis v. ovato-oblongis obscure viridibus breve-acuminatis, acumine obtuso, margine subrepandis in petiolum brevem attenuatis, utrinque pubescentia brevissima pilisque immixtis canescentibus brevibus sparsis tectis ad costas et margines pubescenti-scabriusculis, floribus sessilibus fasciculatis axillaribus, superioribus denique in thyrsum terminalem foliaceo-bracteatum transeuntibus, calycis laciniis longis linearibus pube brevissima scabriusculis bracteolis fere duplo longioribus.

Folia 5 poll. longa, $1\frac{1}{2}$ poll. lata; rami costales 7ni. Internodia 3 poll. longa. Folia bractealia inferiora oblonga subsessilia 3 poll. longa, superiora sensim multo-minora lanceolata

acuminata. Bractææ 3½ lin. longæ, bracteolæ paulo breviores. Calycis lacinia 5 lin. longæ. Capsula 6 lin. longa, glabra, superne parum curvata. — Cum in specimine unico, quod adest, corolla desideretur, dubium adhuc restat, an hæc species ad *Thyrsacanthi* genus pertineat. Calycis lacinia longiores sunt quam in ceteris.

Prof. Liebmann fandt den ved Mirador med Frugt i October.

Cyrtanthera N. ab E. *)

Cyrtanthera aurea (N. ab E. l. c. 329).

Denne Art har en stor Udbredning i Mexicos og Central-amerikas lavere Bjergregion (2—3000'), fornemmelig i tætte og fugtige Skove. Den er saaledes funden ved Tioselo (Schiede), paa Sierra S. Pedro Nolasco (7000'), Talea o. fl. St. (Jürgensen). Prof. Liebmann fandt den ved Tonagua i Dp. Oajaca (5—6000') med Blomst i October og ved Mirador med Frugt i November; plantet som levende Hegn om Husene i Byen S. Juan de Coscomatepec (6000'). Jeg har fundet den i Nærheden af Nicaraguasö mellem Sapoa og Tortuga og i Costa-Rica paa Bjerget Aguacate; blomstrer fra November til Marts.

Cyrtanthera umbrosa (N. ab E. l. c. 329).

I skyggefulde Skove ved Chimpacho i Guatemala (Hartweg).

Cyrtanthera densiflora Örd., caule tetragono tomento brevissimo fusco detergibili (tamquam pruina) tecto costis quatuor verrucosis e foliorum angulis decurrentibus notato, foliis oblongis utrinque attenuatis, acumine obtuso, in petiolum longiusculum cuneatim decurrentibus, supra obscure viridibus glabris subtus pube brevissima fusciscentibus, thyrso terminali elongato denso foliaceo-bracteato, ramis decompositis trifidis, ramulis secundifloris, bracteis bracteolisque linearibus calyce 2—3plo longioribus.

*) Ad characteres a cl. Esenbeckio indicatos addendum: labium superius intus medio membranibus duabus stylum includentibus longitudinaliter auctum. Stigma subglobosum, leviter bifidum. Capsulæ coriaceæ unguis valde compressus, loculis longior, basi annulo cupulari cinctus; loculi dispermi. Semina suborbiculata, compressa, muriculato-scabra.

Folia cum petiolo bipollicari pedem longa, 3 poll. lata. Rami costales 12ni. Thyrsus fere pedalis. A *C. aurea*, cui simillima est, differt imprimis foliis multo angustioribus subtus puberulis et thyrso longiore.

Jeg fandt den paa Bjerget Aguacate i Costa-Rica (c. 1500') i tætte skyggefulde Skove med Blomst i November.

Cyrtantherella Örd. Tab. 3. f. 10—11.

Calyx quinquepartitus, æqualis, bracteis bracteolisque parvis subulatis suffultus, tubo urceolato, laciniis subulatis. Corolla ringens, tubo brevi intus maculis tribus sericeis instructo, fauce longa tubulosa, labiis longis, superiore fornicato acuto bidentulo intus membranis duabus, styli apicem includentibus, longitudinaliter aucto, inferiore plano trifido demum revoluto. Stamina duo longitudine corollæ; filamenta plana apice tubi inserta faucibusque ad limbum adnata dein libera, apice curvata. Antherarum loculi curvati in connectivo semicirculari complicato apice conniventes, basi divergentes. Stigma parum incrassatum. Capsula — — —. Flores in cymis axillaribus trifidis dispositi. Bractee bracteolæque conformes, parvæ.

Hoc genus medium locum inter *Cyrtantheram* et *Sericographin* tenet, ab utroque differt imprimis connectivo semicirculari et inflorescentia.

Cyrtantherella macrantha Örd. *Cyrtanthera macrantha* N. ab E. l. c. 330. — *Justicia macrantha* Benth Pl. Hartw. p. 78.

I Costa-Rica paa Høisletten ved San José (4—5000') med Blomst i November.

Sericographis N. ab E. Tab. 3. f. 12—19.

Character emendatus. Calyx quinquepartitus, æqualis (in siccis nigrescens), bracteis bracteolisque minutissimis triangularibus suffultus, tubo urceolato, laciniis triangulari-subulatis. Corolla ringens, tubo brevi intus maculis tribus sericeis discretis vel in unum confluentibus instructo, fauce longa tubulosa sensim

leviter ampliata; labiis longis, superiore fornicato acuto bidentulo intus membranis duabus, styli apicem includentibus, longitudinaliter aucto, inferiore plano apice bifido demum revoluto. Stamina duo longitudine corollæ; filamenta apici tubi inserta fauci usque ad limbum adnata, dein libera, loculis in connectivo lato subrhomboideo fere parallelis, altero paulo demissiore. Stigma clavatum, subbifidum. Capsula omnino ut in *Cyrtanthera*. — Flores in spicis axillaribus terminalibusque simplicibus vel trifidis. Bracteæ bracteolæque conformes, parvæ.

Sericographis macrophylla Örd. Tab. 3. f. 18, fruticosa, glaberrima, caule tetragono superne lineis duabus hirsutis notato, foliis sessilibus ovali-oblongis obtusis nitescens repandis basi semiamplectentibus hirto-ciliatis, floribus in spicis decompositis axillaribus terminalibusque foliis 4—6plo brevioribus densifloris subcapitatim congestis, pedunculo brevi crasso apice trifido, ramis bi-vel trifidis abbreviatis secundifloris, bracteis bracteolisque minutissimis triangularibus calycem stipantibus eoque 5—6plo brevioribus.

Folia inferiora pedalia, $5\frac{1}{2}$ poll. lata. Rami costales 11—12ni. Pedunculi $\frac{1}{2}$ —1 poll., spicæ 2—3 poll., corolla $1\frac{1}{2}$ poll. longa. Habitu *Cyrtantheris* similis.

Denne ved sine store Blade udmærkede Art er funden af Prof. Liebmann ved Mirador og S'ta Maria Tlapacoyo i Dp. Vera Cruz med Blomst i Marts og Mai.

Sericographis incana (N. ab E. in Aschenb. pl. mex. exc. n. 346) DC. Prod. 11. 361.

I Mexico ved Tolima (Karwinski), Vera Cruz (Linden), El Punto de Dios, mellem Regla og S. Sebastian (Ehrenberg).

Sericographis mollis Örd., fruticosa, villosa, caule erecto tereti trichotomo-ramoso villo brevi flavescens obtecto, foliis in apice ramorum collectis petiolatis elongato-oval-oblongis apice acutis acumine obtuso basi breve-attenuatis dilute flavescens-viridibus molliter villosis, spicis axillaribus terminalibusque trifidis folio 1—3plo brevioribus, ramis simplicibus secundifloris, bracteis

bracteolisque triangularibus calycem hirtulum stipantibus eoque multo minoribus, antheris post anthesin curvatis.

Folia cum petiolo semipollicari $3\frac{1}{2}$ poll. longa, vix pollicem lata. Rami costales 5ni. Spicæ 1— $1\frac{1}{2}$ poll., pedunculis 3—4 lin., calyces 1— $1\frac{1}{2}$ lin., corollæ pollicem longæ.

I Mexico ved Mirador med Blomst i Marts (Liebmann).

Sericographis verrucosa Örd. Tab. 3 f. 19, fruticosa, caule tereti fusco-cinereo glabrescenti verruculoso trichotomo-ramoso, ramis pubescentibus, foliis parvis breve-petiolatis oblongis vel obovato-oblongis obtusis basi acuminatis glaucescentibus supra glabriusculis subtus puberulis, spicis axillaribus terminalibusque simplicibus secundifloris folio duplo brevioribus, bracteis bracteolisque triangularibus calyce subglabro multo brevioribus, connectivo lato.

Folia cum petiolo 2—3 lineari $1\frac{1}{2}$ —2 poll. longa, 9—10 lin. lata; rami costales 5—6ni. Spicæ 4—5floræ; rachi puberula. — Affinis *S. paucifloræ*, à qua differt foliorum indumento, ramis costalibus numerosioribus et floribus spicatis.

Et enkelt Exemplar af denne Art findes i Prof. Liebmanns Samling fra Barranca del Fortin nær Mirador. Indianerne dyrkede den som Farveplante (Liebmann).

Sericographis Ghiesbregtiana (N. ab E. DC. Prod. 11. 730). — *Justicia Ghiesbregtiana* Lemaire in flore des serres, juin 1847 misc. n. 7.

Indført fra Mexico i de belgiske Haver ved Ghiesbregt.

Sericographis Aschenborniana (N. ab E. in Aschenborn pl. mex. exsicc. n. 598) DC. Prod. 11. 362.

I Mexico (Aschenborn).

Sericographis haplostachya (N. ab E. DC. Prod. 11. 362).

I Mexico ved Minoschtla (Ehrenberg).

Sericographis tinctoria Örd. Tab. 3 f. 15—16, fruticosa, glabra, caule tereti trichotomo-ramoso, ramis flexuosis, foliis breve-petiolatis lanceolatis vel oblongo-lanceolatis utrinque acuminatis acumine acuto obscure violaceo-viridibus glabris, spicis axillaribus simplicibus secundis 4—5floris foliis brevioribus, bracteis

bracteolisque subulatis calyce 2—3plo brevioribus, calycis glabri laciniis triangulari-subulatis ciliatis, antherarum loculis in connectivo oblique triangulari sagittato complicato subsecundis, altero paulo demissiore.

Frutex bipedalis. Omnes partes in siccis violaceo-nigrescentes. Folia cum petiolo 1—2 lineari $1\frac{1}{2}$ —2 poll. longa, 4—5 lin. lata; rami costales 6ni. Corolla 16 lin. longa. — Habitu et foliorum forma sequenti speciei similis, a qua ceterum valde recedit.

Voxer i Costa-Rica paa Høisletten ved Cartago (4—5000') i Kratskove og kaldes af Landets Indvaanere Azul paa Grund af det blaa Farvestof, som den indeholder i Mængde, og som anvendes af Indianerne til Farvning. Blomstrer i April.

Sericographis neglecta Örd. Tab. 3 f. 12—14, fruticosa, caule erecto teretiusculo vel subtetragono, angulis verruculosus, ad genicula compresso-tetragono subhirsuto-pubescenti trichotomo-ramoso, foliis breve-petiolatis obscure viridibus lanceolatis subinde subfalcatis in acumen acutiusculum attenuatis margine subrepandis basi acuminatis, pilis minutis appressis raris adpersis, costa utrinque marginibusque pubescenti-scabris, spicis trifidis secundis folia æquantibus v. paulo brevioribus, bracteis bracteolisque triangularibus parvis et calycibus glabris, antherarum loculis in connectivo oblongo subreticulato-venoso incurvis superne conniventibus, altero paulo altiore.

Frutex scandens 6—8 pedalis. Folia cum petiolo 4—5lineari $3\frac{1}{2}$ poll. longa, 9 lin. lata; subinde $5\frac{1}{2}$ poll. longa, 13—14 lin. lata. Rami costales 7ni, elevati. Pedunculi 8—12 lin. longi, rami $1\frac{1}{2}$ —2 poll. longi superne glabri, subinde 4—5ni, umbellatim dispositi. Corolla 16 lin. longa. — Affinis *S. Mohintli*, quacum verosimiliter confusa, sed differt foliis angustioribus subtus ferme glabris, spicis indivisis superne glabris, corolla longiore, connectivo latiore.

Denne Art synes at have en stor Udbredning i Mexico. Prof. Liebmann fandt den saaledes ved Papantla, Pital ved Rio Nautla, Colipa, Paso del Correo ved Rio Tecoluta. Jeg kan derfor

ikke andet end antage, at den ogsaa maa være bleven samlet af tidligere Reisende, men at den af Forfatterne er bleven forvexlet med *S. Mohintli*, fra hvilken den dog let vil kunne adskilles paa oven angivne Maade. Den blomstrer fra Marts til Juni, og benyttes til Blaafarvning (*Liebmann*).

Sericographis Mohintli (N. ab E. l. c. 361). *Justicia atramentaria* Benth. pl. Hartw. p. 69. — *Justicia spicigera* Schlecht. Linn. 7. 395. — Specimina nostra cum descriptione omnino congruunt nisi caule tetragono et angulis verruculosus.

Prof. *Liebmann* fandt den ved *Mirador* med Blomst i Marts; den er desuden funden paa mange andre Steder i Mexico: ved *Zonagua* (*Hartweg*), *Istapongajoya*, *Chiapas* (*Linden*), *Jalapa*, *Hacienda de la Laguna* (*Schiede*), *Toluca* (*Allaman*), *Tolola* (*Aschenborn*), *Regla* (*Ehrenberg*).

Sericographis heterophylla (N. ab E. l. c. 365).

I Mexico paa *Bjerget Colorado* (*Schiede*).

Cardiacanthus N. ab E.

Cardiacanthus Neesianus (*Schauer* in pl. *Aschenbornianis*) DC. Prod. 11. 331.

I Mexico ved *Baños de Atoto el Grande* (*Aschenborn*).

Jacobinia N. ab E.

Character emendatus. Calyx grandiusculus, herbaceus, profunde quinquepartitus, laciniis æqualibus acuminatis. Corolla infundibuliformi-tubulosa, ringens; tubo brevissimo intus maculis tribus sericeis instructo, fauce longa sensim ampliata, limbi longi labio superiore triangulari complicato apice emarginato intus membranis duabus, styli apicem includentibus, longitudinaliter aucto; inferiore rectangulari plano apice subdilato trifido, laciniis duabus lateralibus paulo angustioribus. Stamina duo apici tubi inserta, fauci fere ad apicem connata dein libera, longitudine corollæ. Antheræ biloculares, loculis linearibus vel in connectivo angustiore parallelis vel in connectivo latiore triangulari basi divergentibus, vel utroque vel solum inferiore basi subcalcarato,

altero paulo demissiore. Stigma capitatum, transversim bilobum, lobis obtusis arcte conniventibus, inferiore paulo longiore. Capsulæ unguis compressus solidus loculis medio parum constrictis a basi ad medium dispermis fere duplo brevior; dissepimento completo, retinaculis validis. Semina suborbiculata, discoidea, aliis glabra, aliis tuberculata. — Frutices ramosi floribus magnis speciosis spicatis vel paniculatis vel in axillis foliorum superiorum solitariis v. geminis, bracteolis parvis suffultis.

Jacobinia paniculata Örd.; suffruticosa glabra, caule erecto ramoso tereti supra genicula constricto superne tomento brevissimo tamquam pruinoso, foliis petiolatis ellipticis oblongo-ovalive-ellipticis apice breviter acuminatis acumine obtuso margine repando-crenatis basi sæpe subinæquilateralis acutis vel acuminatis, glabris vel lineolato-asperulis, floribus in paniculis terminalibus laxis, ramis inferioribus geminis, altero simplici 1—2 floro, altero trichotomo-ramoso, bracteis bracteolisque calycem stipantibus minutissimis lineari-subulatis, calycis laciniis lanceolatis subulato-acuminatis coloratis trinerviis, corolla calyce 2—3plo longiore pubescenti-tomentosa, laciniis labii inferioris lateralibus angustioribus incurvis, antherarum loculis in connectivo triangulari divaricatis superne convergentibus, altero demissiore subcalcarato.

Folia cum petiolo 1½ pollicari 7—8 poll. longæ, 3 poll. lata; rami costales 8—9ni. Internodia 2—3 poll.; panicula 7 poll., calyces ½ poll., corolla 16 lin., capsula glabra 7—8 lin. longa.

I Mexico ved Mirador og Colipa med Blomst og Frugt i Mai (Liebmann).

Drejera N. ab E.

Character emendatus. Calyx subcampanulatus, chartaceo-herbaceus, ad medium usque quinquefidus, laciniis æqualibus vel superiore paulo angustiore. Corolla infundibuliformi-tubulosa, subringens, tubo brevi intus superne sericea, fauce longa sensim paulo ampliata, limbi longi labio superiore angusto concavo apice emarginato, labio inferiore lato ad medium v. usque ad basin

quinquepartito, laciniis æqualibus obtusis. Stamina duo tubi apici inserta incurva, fauci ad medium usque adnata, dein libera, ad limbi apicem attingentia. Antheræ biloculares, loculis linearibus æqualibus parallelis muticis basi apiceque liberis medio conjunctis $\frac{1}{3}$ a basi affixis. Stylus longus, stigma incrassatum, bifidum, lobis acuminatis arcte conniventibus. Capsulæ subclavata unguis compressus subcavus loculos a basi ad medium dispermos longitudine æquans; dissepimento superne incompleto. Semina ovato-subrotunda, discoidea, subglabra, basi truncata, angulo rapheos prominulo. — Frutices virgato-ramosæ floribus speciosis spicatis bracteis bracteolisque suffultis.

Drejera virgata Örd., fruticosa subglabra; caule lignosø erecto tereti verruculoso virgato-ramoso, ramis gracilibus elongatis adrectis pube brevissima densa canescentibus, foliis breve-petiolatis cordato-ovatis acuminatis acumine obtuso margine revolutis basi truncatis vel subcordatis, supra subtilissime verruculosis subtus costis ramisque pilis brevibus adspersis et ad axillas ramorum hirsutis, spicis pedunculatis terminalibus densis inferne foliaceo-bracteatis, spicis ex cymulis oppositis 3—5floris in verticillos confluentibus compositis, bracteis inferioribus foliis similibus sed minoribus, superioribus sensim minoribus lanceolatis calyces subæquantibus, bracteolis lineari-subulatis calyce fere duplo brevioribus, calycis punctulati laciniis margine pubescenti-scabriusculis, corollæ rubræ extus puberulæ labio superiore apice emarginato, inferiore usque ad basin tripartito, laciniis lanceolatis obtusis.

Folia cum petiolo bilineari $1\frac{1}{2}$ poll. longa, 9 lin. lata; rami costales 3ni. Spicæ cum pedunculo $1\frac{1}{2}$ —2 pollicari $3\frac{1}{2}$ —4 poll. longæ; ad basin pedunculi spicæ duæ multo minores subcapitata sæpe adjectæ. Calyces 4 lin., corollæ 14 lin. longæ.

Prof. Liebmann fandt den i Oajaca Dalen ved Ocotlan, og Ejutla med Blomst og Frugt i October.

Rhytiglossa Örd.

Rhytiglossa N. ab E. ex parte.

Calyx quadripartitus, laciniis æqualibus, vel quinquepartitus,

lacinia superiore minore saltemve angustiore, sæpe minutissima. Corolla tenera bilabiata, tubo fauceque brevibus, limbi mediocris labio superiore angustiore subfornicato, inferiore dilatato convexo trifido, palato venoso-reticulato. Stamina duo apici tubi inserta, filamentis rectis vel apice curvatis, antherarum loculis in aliis parallelis vel contiguis (connectivo rectangulari angustiore) vel discretis (connectivo lato medio constricto) in aliis basi divergentibus (connectivo triangulari), altero semper demissiore minore. Stylus rectus vel apice curvatus; stigma bilabiatum, labio inferiore multo brevior. Capsulæ unguis compressus loculis duplo brevior vel subæquans; loculi vel medio constricti vel valde compressi, a basi ad medium disperini, dissepimento completo vel superne evanescente. — Spicæ axillares vel terminales. Bracteæ vel latæ et imbricatæ, vel parvæ bracteolis similes. Bracteolæ plerisque calycis laciniis subsimiles.

Hvad jeg ovenfor har bemærket om Slægterne *Dipteracanthus* og *Barleria* gjelder ogsaa om *Rhytiglossa*. Nees v. Esenbeck har heller ikke her lagt tilbørlig Vægt paa de væsentlige Forskjelligheder i Blomstens og Frugtens Bygning, som findes hos de mange af ham til denne Slægt henførte Arter. Efter den Begrænsning af Slægten, som jeg her skal foreslaae, vil saaledes alle de capske Arter være at udsondre og henhøre til en egen Slægt, som adskiller sig fra *Rhytiglossa* saavel ved Kronens Form, idet Læberne ere meget store og omtrent lige brede, som ved Stövknappene, der have et langt traadformigt Knapbaand, og ved Kapselen, hvis Rum ere eenfrøede*) Ligeledes

*) *Isoglossa* Örd Tab. 5 f. 27.

Calyx quinquepartitus, laciniis æqualibus. Corolla bilabiata, tubo fauceque brevissimis, labiis maximis subæqualibus, superiore subfornicato bifido, inferiore plano breviter trifido, palato venoso-reticulato rugoso. Stamina duo apici tubi inserta. Antherarum loculi ovales, in connectivo filiformi valde discreti, obliqui, paralleli. Capsula oblonga breve-unguiculata; loculi, juxta basin monospermi, retinaculis brevibus validis obtusis. — Spicæ breves, ovales, in aliis subsecundæ, axillares vel terminales. Bracteæ bracteolæque parvæ. — *Rhytiglossa* ciliata et ceteræ species capenses huc pertinent.

ville flere af de amerikanske Arter, som især ere meget afvigende i Kronens Form, være at henføre til to egne Slægter (Chiloglossa og Siphonoglossa), af hvilke i det Følgende Beskrivelser meddeles. Men endog efter denne Begrændsning af Slægten Rhytigglossa vil det være nødvendigt at henføre de herunder hørende Arter til to Underslægter, af hvilke den ene (Psiloglossa), har nøgne Støvknappe og meget smaa Blomsterblade, medens den anden (Strobiloglossa) har en Række fine Børster paa Ryggen af den øverste Støvknapp og store taglagte Blomsterblade, der give disse Planter et eiendommeligt Habitus,

Subgenus 1. *Psiloglossa* Örd. (Tab. 5 f. 37). Antherarum locus superior dorso nudus. Bractæ parvæ bracteolis similes.

R. (Psiloglossa) Anagallis (N. ab E. in Endl. et Mart. fl. bras. fasc. 7. 119) DC. Prod. 11. 337.

I Mexico paa Cordilleren i Dp. Vera Cruz i en Höide af 3000 Fod (Galeotti), paa sumpige Enge ved Mirador (Linden).

R. (Psiloglossa?) nana (N. ab E. l. c. 346).

I Mexico ved San Sebastian (Ehrenberg).

R. (Psiloglossa) Lindeniana (N. ab E. l. c. 349).

Paa Klipper ved Floden Teapa i Tabasco (Linden).

R. (Psiloglossa) breviflora (N. ab E. l. c. 352).

Ved Chiapas (Linden).

R. (Psiloglossa) caracasana (N. ab E. l. c. 352).

I Mexico (Mairet).

R. (Psiloglossa) pectoralis (N. ab E. in Endl. et Mart. fl. bras. fasc. 7. 128).

I Mexico (Hænke), ved Mirador med Blomst i Februar.

R. (Psiloglossa) latifolia (N. ab E. l. c. 353).

I Skove ved Teapa i Tabasco (Linden).

R. (Psiloglossa) polygonoides (N. ab E. l. c. 353) var. β .

I Mexico (Ehrenberg).

R. (Psiloglossa) acuminata (N. ab E. l. c. 354).

Ved Floden Teapa i Tabasco (Linden).

R. (Psiloglossa) ovatifolia Örd. (Tab. 5 f. 37), caule e basi sublig-

noso adscendente erecto tereti superne quadrangulari di-trichotomom-
ramoso viridi subtilissime punctulato lineis quatuor, uno pubescente
tribus glabris, notato, foliis brevissime petiolatis elongato-ovatis
apice attenuatis acumine obtuso basi rotundatis; utrinque setulis
appressis subinnatis densis obtectis et pilis raris adpersis, supra
obscure viridibus subtus pallidioribus subtilissime puberulis,
spicis axillaribus terminalibusque pubescentibus foliis duplo lon-
gioribus, floribus solitariis oppositis distantibus, calycis quadri-
partiti laciniis et bracteis calyce duplo brevioribus subulatis,
bracteolis paulo minoribus antherarum loculis in connectivo trian-
gulari basi divergentibus subæqualibus.

Caulis 1—2 pedales. Folia cum petiolo 1—2 lineari 2 poll.
longa, 10 lin. lata, margine subreflexo. Rami costales 5—6ni.
Spicæ 3—4 poll. longæ; distantia inter flores calycis lacinias
æquans. Corollæ, speciminibus omnibus jam defloratis, ad de-
scriptionem exactiorem non sufficiunt. Capsula lanceolata, acu-
minata, glabra, 4 lin. longa. — A R. androsæmifolia, cui simillima
est, differt foliis minus ovalibus, basi latioribus rotundatis apicem
versus angustioribus et sic magis ovatis.

I Mexico ved Colipa og Potrero de Cazadero næsten af-
blomstret i Marts og April (Liebmann).

Til denne Underslægt høre desuden: *R. læta*, oblonga, hu-
milis, pedunculosa, obtusifolia, lævilingvis, sarmentosa, repens.

Subgenus 2. *Strobiloglossa* Örd. (Tab. 5 f. 28) Antherarum
loculus superior dorso ciliatus. Bracteæ latæ, imbricatæ.

R. (Strobiloglossa) mexicana Örd., herbacea, caulibus pluri-
bus e basi repente adscendentibus tetragonis lineis duabus pube-
scentibus e foliorum angulis decurrentibus notatis, foliis petiolatis
ovatis vel elongato-ovatis oblongisve apice leviter attenuatis vel
breve-acuminatis acumine obtuso basi cuneato-attenuatis vel acu-
tis, læte viridibus utrinque setulis appressis subinnatis densis
tectis pilisque adpersis subhirsutis subinde glabriusculis, spicis
elongatis densis terminalibus solitariis binis ternisve (lateralibus
multo brevioribus), subinde axillaribus abbreviatis, bracteis ellip-

ticis vel oblongis bracteolisque linearibus v. lineari-lanceolatis hirsutis, calycis quinquepartiti laciniis linearibus pubescenti-ciliatis superiore multo minore setaceo, corollæ tubo paulo supra basin constricto subgenuflexo, antherarum loculo superiore bilateraliter ciliato, stylo inferne pubescente nec apice curvato, stigmatis lobo superiore multo longiore cylindrico, retinaculis acuminatis.

Caules pedales. Internodia inferiora 3—4½ poll. longa. Folia cum petiolo pollicari 5 poll. longa; rami costales 6ni. Bracteæ 4 lin. longæ, 2 lin. latæ; bracteolæ paulo breviores. Calycis lacinia 2—2½ lin., capsula puberula 3½ lin. longa. — Affinis *R. cayennensi*, a qua differt: petiolis longioribus, foliis inferne latioribus et subhirsutis, bracteis latioribus pilisque longioribus tectis.

Prof. Liebmann fandt den ved Hac. de Jovo i Dp. Vera Cruz med Blomst og Frugt i Mai.

R. (Strobiloglossa) Candelariæ Örd., herbacea, caule a basi trichotomo-ramoso adscendente tereti pubescente superne subhirsuto, foliis breve-petiolatis ovali-ovatove oblongis apice obtusis basi acutis vel cuneatis subcrenulatis utrinque pubescenti-hirsutis subtus pallidioribus, spicis elongatis densis terminalibus solitariis vel subgeminis, altero multo breviorē, bracteis submembranceis nitidis ovalibus mucronulatis subreticulatis bracteolisque oblongo-lanceolatis vel lanceolatis hirto-ciliatis, calycis quinquepartiti laciniis setaceis ciliatis, superiore multo minore, corollæ tubo recto nec constricto, antherarum loculo superiore unilateraliter (latere' exteriore) ciliato, stylo a basi ultra medium pubescente apice curvato, stigmatis lobis arcte conniventibus, superiore longiore subclavato, retinaculis truncatis.

Caules 1—1½ pedes longi. Folia cum petiolo bilineari 1½ poll. longa, 8 lin. lata. Rami costales 4—5ni. Capsula 3 lin. longa, viridis, puberula.

Jeg fandt den imellem Cartago og Candelaria i Costa-Rica i skyggefulde Skove paa en Høide af 6—7000 Fod med Blomst og Frugt i Februar.

R. (Strobiloglossa) microphylla Örd., herbacea, caule gracili adscendente a basi di-trichotomo-ramoso tereti superne quadrangulari puberulo, foliis parvis breve-petiolatis oblongis ovato-oblatis acutis acumine obtuso basi acutiusculis, supra obscure viridibus pilis sparsis brevibus appressis subhirsutis, subtus pallidioribus pube brevi densa tectis, spicis densis abbreviatis solitariis terminalibus, bracteis oblongis bracteolisque linearibus ciliatis, calycis laciniis setaceis, superiore multo minore, corollæ tubo recto nec constricto, antherarum loculis valde distantibus, superiore dorso unilateraliter (latere exteriore) ciliato, stylo basi dense pubescente apice curvato, stigmatis lobis arcte conniventibus, superiore longiore subclavato.

Ab antecedente, cui similis est, differt: caule minore et graciliore, foliis minoribus, $\frac{1}{2}$ —1 poll. longis, et angustioribus, bracteis multo angustioribus, stylo tantum basi pubescenti, loculis antherarum magis distantibus. Capsula ignota.

Voxer paa samme Sted som den foregaaende.

Til denne Underslægt hører ogsaa *R. Poeppigiana*, *R. viridiflora*, *R. cajennensis*, *R. Ruiziana* o. fl. a.

Siphonoglossa Örd. Tab. 5 f. 34—35.

Rhytiglossæ spec. N. ab E.

Calyx quadripartitus, laciniis æqualibus subulatis. Corolla tubulosâ subbilabiata, tubo tenui longissimo, fauce limboque brevibus, labio superiore angusto indiviso acuminato et subfornicato vel rotundato rectiusculo, inferiore lato trifido, laciniis æqualibus obtusis, palato venoso. Stamina duo brevia tubi apici inserta, filamentis rectis, antherarum loculis in connectivo subrhombæo paulo distantibus parallelis vel basi subdivergentibus juxta basin affixis, altero fere duplo minore et paulo demissiore. Stigma clavatum, bilobum, lobis arcte conniventibus, superiore majore. Capsula lanceolata acuminata, ungue longo compresso loculos dispermos æquante vel brevior, dissepimento completo. — Flo-

res axillares, solitarii, oppositi. Bractea nullæ. Bracteolæ parvæ, subulatæ.

Denne Slægt adskiller sig fra Rhytiglossa og Chiloglossa fornemmelig ved Kronens meget lange tynde Rör, ved Stövknappens Form og ved enkelte Blomster i Bladhjørnerne.

Siphonoglossa ramosa Örd., suffruticosa, caule humili a basi lignoso-nodoso ramosissimo tereti hirsutiusculo, ramis adrectis, inferioribus subinde humifusis, superne canescenti-villosis; foliis parvis brevissime petiolatis ovatis vel subcordato-ovatis apice acutiusculis, acumine obtuso, subcrenatis basi truncatis subcordatisve, supra obscure viridibus hirtis-pubescentibus punctis subtilissimis elevatis asperulis, subtus subcanescentibus hispidulotomentosis; floribus axillaribus solitariis subsessilibus, subinde subspicatis, calycis laciniis subulatis bracteolisque calyce duplo brevioribus hirtulis, corollæ puberulæ tubo tenuissimo calyce 5—6plo longiore, labio superiore angusto acuminato subfornicato, inferiore lato plano trifido, laciniis æqualibus, antherarum loculis in connectivo angusto parum distantibus parallelis, inferiore fere duplo brevior, capsula oblonga, puberula, medio paulo constricta, longe acuminata, ungue loculis duplo brevior.

Truncus radice brevis in ramos fasciculatos longissimos, 5—9 poll. longos, solutus. Caules 4—5 poll. longi. Folia semipollicaria. Corolla 10 lin., capsula 4 lin. longa.

Ved St'a Lucia i Provindsen Tehuacan med Blomst og Frugt i Februar (Liebmann).

Til denne Slægt hörer ogsaa Rhytiglossa sessilis (N. ab E. DC. Prod. 11. 345).

Chiloglossa Örd. Tab. 5 f. 29.

Calyx quinquepartitus, laciniis linearibus æqualibus vel superiore paulo minore. Corolla bilabiata, tubo brevissimo intus maculis duabus sericeis ab insertione staminum decurrentibus instructo, labiis maximis, superiore oblongo concavo emarginato, inferiore rectangulari plano apice trifido, palato reticulato-venoso.

Stamina duo longa tubi apici inserta, antherarum loculis ovalibus in connectivo lato medio constricto discretis parallelis subtransversis. Stigma bilobum, lobis semiglobosis. Capsula — —. Spicæ subsecundæ in paniculas terminales subinde axillares dispositæ. Bracteæ et bracteolæ subulatæ calyce breviores.

Chiloglossa glabra Örd. fruticosa glabra, caule tereti erecto trichotomo-ramoso lineis duabus pubescentibus notato, foliis brevepetiolatis oblongis apice et basi leviter attenuatis, acumine obtuso vel acutiusculo, repando-crenatis, panicula pedunculata terminali laxa trichotomo-ramosa brevissime glanduloso-puberula, bracteis bracteolisque æqualibus subulatis calyce 2—3plo brevioribus, calycis laciniis linearibus, superiore ceteris fere duplo brevior.

Caules bipedales. Folia cum petiolo trilineari $3\frac{1}{2}$ poll. longa, 1 poll. lata. Corollæ in speciminibus meis ad descriptionem non sufficiunt. Capsula ignota.

Jeg fandt den mellem Cartago og Candelaria i skyggefulde Skove paa en Höide af 5000' i begyndende Blomstring i Februar.

Leptostachya N. ab E.

Leptostachya comata (N. ab E. DC. Prod. 11. 381). *Justicia comata* Swartz.

Imellem Cartago og Candelaria i Costa-Rica med Blomst og Frugt i Februar.

Sarotheca N. ab E.

Sarotheca salviaeflora (N. ab E. l. c. 382). *Justicia salviaeflora* Kunth.

Dyrkes i Haver i Mexico (Humboldt).

Sarotheca? rostrata (N. ab E. l. c. 383). *Justicia rostrata* Bertol. florul. guatimal.

Ved Esquintla i Guatemala (Velasquez).

Beloperone N. ab E.

Beloperone comosa (N. ab E. l. c. 416).

I Mexico ved Tampico de Tamaulipas (Berlandier), ved Papantla (Schiede), ved Hacienda de Guadalupe, Rio Grande (Ehrenberg), paa Cordilleren i en Høide af 6000' (Galeotti), Papantla med Blomst og Frugt i Mai og Juni (Liebmann).

Beloperone fimbriata (N. ab E. l. c. 416).

I skyggefulde Skove ved Floden Teapa i Tabasco.

Beloperonides Örd. Tab. 5. f. 36.

Calyx profunde quinquepartitus, laciniis æqualibus lanceolatis. Corolla bilabiata, tubo longo tenui intus sericeo-pubescente in faucem longam sensim ampliata, labio superiore angustiore concavo intus membranis duabus, styli apicem includentibus, longitudinaliter aucto, inferiore plano apice dilatato trifido, palato venoso. Stamina duo tubi apici inserta fere ad rictum usque fauci adnata, longitudine labii inferioris. Antheræ biloculares, loculi in connectivo securiformi discreti, superior fere transversalis, inferior verticalis, basi calcaratus. Stigma globosum, subbilobum. Ovarium basi annulo lato cinctum. Capsula ignota. — Frutex erectus elegans, floribus speciosis ad apices ramorum paucis fasciculatis subspicatis. Bracteæ et bracteolæ foliaceæ, spathulatæ.

Denne Slægt staaer nærmest *Beloperone* og *Simonisia*, men adskiller sig fra begge baade ved *Kronens* og *Stövknappenes* Form som og ved *Blomsterstanden*.

Beloperonides macrantha Örd. Caule erecto tereti glabro obscure viridi lineis duabus puberulis notato trichotomo-ramoso, ramis gracilibus superne angulatis, foliis lanceolato-ellipticis obtusis apicem versus crenulatis basi in petiolum mediocrem attenuatis glabris utrinque setulis subtilissimis adpressis, subtus etiam innatis, sub lente conspicuis dense tectis, supra obscure viridibus subtus pallidioribus, costa glabra ad latera puberula, ramis co-

stabilibus quinis, floribus sessilibus terminalibus 2—4nis fasciculatis v. subspicatis, calycis laciniis lanceolatis acuminatis glabris, corollæ extus puberulæ tubo fauceque et labiis fere æquilongis, labio superiore apice bidentulo, inferiore paulo brevior, laciniis æqualibus apice barbularis, bracteis spathulatis calyce duplo longioribus, bracteolis paulo brevioribus subspathulato-linearibus.

Folia cum petiolo semipollinari 3 poll. longa, 8 lin. lata. Calycis lacinie 4 lin., corolla 2 poll. 3 lin., bracteæ 8 lin., bracteolæ 7 lin. longæ.

Prof. Liebmann fandt den ved Trapiche de la Conception i Dp. Oajaca med Blomst i December.

Chaetothylopsis Örd. Tab. 3 f. 5—9.

Calyx profunde quadripartitus, laciniis æqualibus ratione corollæ longissimis linearibus strictis setaceo-attenuatis. Corolla tubulosa, breve-bilabiata, labio superiore angusto indiviso, inferiore lato quadrifido, laciniis æqualibus. Stamina duo tubo fauceque fere usque ad rictum adnata dein brevi spatio libera. Antheræ biloculares, loculis ovalibus in connectivo elongato-subsecuriformi valde discretis obliquis; superiore basi mucronulato, inferiore minutissimo calcarato. Stigma subclavatum, bilobum, lobo inferiore multo brevior. Capsula membranacea, oblonga; ungue brevi solido, loculis dispermis, retinaculis basi et medio dissepimento adnatis tenuibus valde curvatis apice bidentulis. — Suffrutex humilis floribus parvis terminalibus fasciculatis. Bracteæ et bracteolæ subulatæ.

Denne Slægt staaer midt imellem *Simonisia* og *Chætothylax*.

Chaetothylopsis micrantha Örd., caule sublignoso erecto subtetragono sulcato subflexuoso ramoso, ramis juvenilibus subtomentoso-pubescentibus, foliis brevissime petiolatis rigidiusculis ovalibus vel ovatis basi et apice acutiusculis, supra glabris setulis subtilissimis sub epidermide relictis lineolatis subtus pubescenti-scabris, floribus ad apices ramorum capitatum congestis, bracteis bracteolisque subæqualibus subulatis calyce brevioribus

calycisque laciniis apice curvatis subglanduloso-puberulis hirtociliatis, corolla calyce duplo brevior extus subtomentoso-puberula, labio superiore nudo, inferiore ciliato.

Caules $\frac{1}{2}$ —1 pedales. Folia 1 poll. 3 lin. longa, 8 lin. lata. Petiolus vix lineam longus. Calycis laciniæ $4\frac{1}{2}$ lin., capsula 3 lin. longa.

Jeg fandt den i Savanner i Provindsen Segovia med Blomst og Frugt i Januar.

Adhatoda N. ab E.

Adhatoda Tweediana var. *angustifolia* (N. ab E. l. c. 395).

Ved Panama (Tweedie).

Adhatoda dipteracantha (N. ab E. l. c. 396).

Ved Tampico de Tamaulipas (Berlandier).

Adhatoda candicans (N. ab E. l. c. 346).

Paa Cordilleren ved Oaxaca i en Høide af 5000 Fod (Galeotti), ved Tehuacan med Blomst og Frugt i December (Liebmann).

Adhatoda furcata var. α (N. ab E. l. c. 398).

I Mexico ved Tehuantepec (Andrieux), i Skove i Nærheden af det Stille Hav i Dp. Oajaca (Galeotti).

Adhatoda furcata var. β (N. ab E. l. c. 398).

I Mexico (Humboldt).

Adhatoda pacifica Örd., herbacea, caule erecto tereti pube brevissima glaucescente, foliis breve-petiolatis elliptico-oblongis utrinque attenuatis acumine obtuso, glabris vel setulis subtilissimis adpressis lineolato-asperulis, spicis oppositis axillaribus sessilibus subcapitatis et in terminalem thyrsoidream confluentibus, bracteis bracteolisque subæqualibus linearibus obtusis pubescentibus hispidulo-ciliatis calyce paulo longioribus, calycis laciniis lanceolatis membranaceo-marginatis setaceo-acuminatis pubescenti-scabriusculis.

Caules pedales ramosi, rami supra genicula constricti. Folia cum petiolo 3 lineari 4 poll. longa, $1\frac{1}{2}$ poll. lata. Bracteæ brac-

teolæque 7—8 lin., calycis laciniae 4—5 lin. longæ. Corolla deest. Capsula semipollicem longa, puberula. — Affinis *A. carthagenensi*, a qua differt inprimis foliorum forma et calycis laciniiis margine membranaceis.

Ved Kysterne af det Stille Hav i Nærheden af Havnen St'a Cruz med Frugt i October (Liebmann).

Adhatoda carthagenensis var. α (N. ab E. l. c. 403).

I Mexico (Hænke).

Adhatoda carthagenensis var. β (N. ab E. l. c. 403).

Ved Guatimala (Skinner).

Adhatoda carthagenensis var. β^* (N. ab E. l. c. 403).

I Centralamerika ved Fonseca (Sinclair).

Adhatoda Velasquii (N. ab E. l. c. 409).

I Guatimala (Velasquez).

Eranthemeæ.

Anisacanthus N. ab E.

Anisacanthus virgularis (N. ab E. l. c. 445). *Justicia virgularis* Salisb. — *J. coccinea* Cav. ic. 2 t. 199. — *J. quadrifida* Vahl. — *J. superba* hort.

Denne Art har en stor Udbredning paa de golde Sletter i det Indre af Mexico: Oajaca, Zimapan (Allaman, Galeotti), Hacienda de Verodi (Ehrenberg), Sierra S. Pedro Nolasco, Talea (Jürgensen).

Anisacanthus pumilus (N. ab E. l. c. 445).

Er først funden af Jürgensen i Mexico, hvor den synes at have en stor Udbredning i det indre Høiland. Prof. Liebmann fandt den saaledes paa Cumbre de Aculzingo (c. 8000') og ved Tehuacan, hvor den voxer sammen med Cacteer, Agaver og Yuccaer paa de tørre Porphy- og Kalkbjerge; ligeledes ved Achapulco; fra alle tre Localiteter med Blomst og Frugt i December.

Eranthemum Linn.

Eranthemum alatum (N. ab E. l. c. 450).

Ved Tlacolula i Mexico (Ehrenberg).

Eranthemum hispidulum (N. ab E. l. c. 450).

I Skove i Nærheden af Vera Cruz (Galeotti).

Eranthemum cuspidatum (N. ab E. in Benth. pl. Hartweg. 148) DC. Prod. 11. 451.

I skyggefulde Skove i Mexico og den nordlige Deel af Centralamerika: Jalapa (Schiede), Aguas Santas i Nærheden af Mirador med Blomst i August (Liebmann). Jeg fandt den paa Bjerget Pantasmo i Segovia (c. 4000') med Frugt i Januar.

Subgenus. *Siphoneranthemum* Örd. — Corollæ tubus tenuis longus, fauce brevi ampliata. Antheræ sessiles inclusæ. Stigma bilamellatum, subsertum. Flores axillares fasciculati.

E. (Siphoneranthemum) fasciculatum. Örd., herbaceum, caule erecto gracili teretiusculo tomentoso, foliis ovali-oblongis acutis basi in petiolum brevem cuneato-attenuatis pubescentibus, superioribus basi acutis sessilibus, floribus axillaribus fasciculatis, calycis laciniis linearibus glanduloso-pubescentibus, corollæ tubo tenui longo, fauce parum ampliata brevi, limbi magni laciniis æqualibus patentibus ovali-oblongis obtusis, antheris sessilibus inclusis.

Pars caulis speciminis unici, quod adest, 9 poll. longa. Internodia inferiora 4 poll. longa ad genicula compresso-tetragona, lateribus latioribus excavatis. Folia cum petiolo 4lineari $3\frac{1}{2}$ poll. longa. Fasciculi 3—4flori. Bracteæ bracteolæque minutissimæ, subulatæ. Calycis laciniæ 3—4 lin., corolla 10—12 lin. longa. Antherarum loculi ad $\frac{1}{3}$ ab apice liberi. Staminodia subulata.

Ved Mirador med Blomst i April (Liebmann).

Chileranthemum Örd. Tab. 3 f. 30—33.

Calyx profunde quinquepartitus, laciniis linearibus æqualibus. Corolla subbilabiata, tubo brevi, fauce intus villosula, labio su-

periore angustiore bifido, inferiore lato tripartito. Stamina duo fertilia apici tubi inserta, duo sterilia brevissima. Antherarum loculi medio connectivo lineari discreti basi apiceque liberi subæquales, parallelæ. Stylus apice curvatus nec incrassatus. Ovarium basi annulo cinctum. Capsula clavata longe unguiculata, ungue et loculis dispermis æquilongis, dissepimento completo. — Flores in pedunculis axillaribus trichotomis. Bracteæ et bracteolæ subulatæ.

Chileranthemum trifidum Örd. fruticosum glabrum, caule lignoso tereti glabro ramoso, ramis gracilibus subtilissime puberulis dense foliosis, foliis brevissime pedicellatis oblongis apice acuminatis, acumine obtuso mucronulato, subcrenulatis basi acutis obscure viridibus (in siccis nigrescentibus) glabris ad costas levissime puberulis, pedunculis axillaribus trichotomis v. bis trichotomis folio brevioribus, pedicellis calycis laciniis glabriusculis paulo brevioribus, corollæ glabræ tubo labiis brevioris, labii superioris erecti laciniis angustis obtusis, inferioris patentis multo latioribus rotundatis, staminodiis subclavatis barbularis.

Folia cum petiolo 1—2 lin. longo $2\frac{1}{2}$ poll. longa, 1 poll. lata. Rami costales 5—6ni. Calycis laciniæ c. 3 lin., corollæ tubo $2\frac{1}{2}$, labiis 4 lin., capsula 8 lin. longa.

Ved Mecapalco i Dp. Vera Cruz med Blomst og Frugt i Juni (Liebmann).

Dicliptereæ.

Blechum Browne.

Subgenus. *Eublechum*. — Calyx profunde quinquepartitus, regularis. Bracteæ subrotundo-ovatæ.

B. (Eublechum) Linnæi (N. ab E. l. c. 465). Sloane Jam. 2. 173 t. 109. Differt a. *B. Brownii*: foliis ovalibus brevius petiolatis bracteisque angustioribus nec setis distantibus inspersis.

I Mexico mellem Tampico og Real del monte, ved Panama (Sinclair).

B. (Eublechum) Brownei (Juss. in ann. du Mus. 9. 270).
DC. Prod. 11. 466. *Ruellia Blechum* Swartz.

Enhører til de almindeligste Ukrudsplanter i den største Deel af det tropiske Amerika. Prof. Liebmann fandt den ved Papantla, Pital ved Rio Nautla, Laguna verde og Colipa i Dp. Vera-Cruz med Blomst og Frugt i Marts—Juni. Jeg fandt den i Costa-Rica paa Bjerget Aguacate med Blomst i November.

B. (Eublechum) costaricensis Örd., caule tereti ramoso glabrusculo linea tomentosa notato superne piloso-villoso, foliis elongato-ovatis apice attenuatis acumine obtuso subrepando-crenatis basi in petiolum mediocrem acutatis utrinque setulis minutissimis densis adpressis lineolato-asperulis et ad costas pubescenti-scabris, spicis terminalibus subcapitatis, bracteis cordato-ovatis acuminatis obtuse dentatis et bracteolis lanceolatis calycisque laciniis pubescentibus piloso-ciliatis, corollæ puberulæ laciniis suborbiculatis dense reticulatis.

Caules 1—2 pedales. Folia cum petiolo semipollicari 4½ poll. longa, 1 poll. 4 lin. lata. — *A. B. Brownei* abunde differt foliis apice multo magis attenuatis et bracteis dentatis.

Paa Bjerget Aguacate i Costa-Rica med Blomst i November.

B. (Eublechum) grandiflorum Örd., suffruticosum glabrum, caule tereti ramoso subflexuoso, foliis longe-petiolatis oblongo-ellipticis basi et apice fere æqualiter acutatis acumine obtuso utrinque setulis subtilissimis adpressis obtectis, spicis terminalibus subcapitatis, bracteis suborbicularibus acuminatis bracteolisque oblongo-lanceolatis calycisque laciniis lineari-subulatis hispido-ciliatis, corolla calyce 6—7plo longiore, tubo tenui fauceque inflato æquilongis, limbi brevis laciniis rotundatis v. subretusis.

Caules bipedales. Folia cum petiolo pollicari 4 poll. longa, 1½ poll. lata. Corolla 1½ poll. longa. Distinctum corolla magna et fauce magis inflata quam in reliquis.

Jeg fandt den paa Bjerget Pantasmo i Segovia (4000') med Blomst i Januar.

Subgenus. *Chiloblechum*. — Calyx irregularis tripartitus, laciniis duabus multo majoribus bifidis subbilabiatis, tertia minore indivisa. Bracteæ oblongæ.

B. (Chiloblechum) Twedii (N. ab E. l. c. 466).

Ved Panama (Twedie).

B. (Chiloblechum) mexicanum Örd. (Tab. 3 f. 1-4), totum obscureviride, caule adscendente teretiusculo superne tetragono pube brevissima adpressa scabriusculo, foliis oblongis ovato-oblongis rigidiusculis apice obtusis margine integris breve-ciliolatis e basi obtusa in petiolum brevem acutatis, utrinque setulis subtilissimis adpressis lineolato-asperulis subtus glanduloso-punctatis, costis ramisque pubescenti-scabriusculis, fasciculis terminalibus capitatis 4-6floris, bracteolis oblongis bracteis duplo minoribus, calycis laciniis lineari-subulatis cano-sublanato-ciliatis, corolla calyce 5-6plo longiore imprimis ad basin faucis pubescente, tubo longo tenui fauce subcampanulata longiore, limbi laciniis æqualibus retusis, capsula glabra 4sperma.

Folia cum petiolo 3lineari 2 poll. longa, vix pollicem lata. Calycis 3 lin., corolla 14-16 lin. longa. A *B. Twedii* differt: fasciculis terminalibus, calyce lanato-ciliato, capsula 4sperma.

I Mexico imellem Antigua og Paso de Doña Juana, ved Hacienda de St'a Barbara, mellem Morro de Boquilla og Rancho nuevo i Dp. Vera Cruz med Blomst og Frugt i Februar til Marts (Liebmann).

Tetramerium N. ab E.

Tetramerium polystachyum (N. ab E. et Benth. in bot. of the Sulph. 147).

Paa Æen Tiger i Bugten Fonseca i Centralamerika (Sinclair).

Tetramerium ovatum Örd., caule erecto ramoso subtetragono flavescente punctis elevatis confertissimis asperulo bifariam tomentoso, foliis petiolatis ovatis acuminatis, acumine obtuso mucronato, subintegris basi subtruncatis, supra pilis brevissimis adpressis adspersis margineque pubescenti-scabriusculis, subtus

glabriusculis, ramis spiciferis inferioribus elongatis patentibus, superioribus abbreviatis adscendentibus, spicis tetragonis incurvis, bracteis ovali-ovatis mucronatis basi subcuneatis 5nerviis appresse puberulis villosociliatis, calycis quinquepartiti laciniis subulatis hirtociliatis, corollæ tubo superne ampliato et laciniis oblongis æquilongis, ovario apice pubescente.

Folia inferiora cum petiolo fere pollicari 3 poll. longa, juxta basin 1 poll. 2 lin. lata. Rami costales 5ni. Bracteolæ lanceolatae concavæ subulato-acuminatæ hirtulæ calycem æquantes. Corolla 5 lin. longa, capsula 2—2½ lin. longa, puberula, ungue subcavo loculos dispermos subæquante. — Affinis *T. nervoso*, a quo differt: caule robustiore, foliis basi latioribus, antherarum loculis longioribus et magis approximatis, capsulæ ungue angustiore et imprimis calyce quinquepartito.

I Mexico (Liebmann).

Tetramerium nervosum (N. ab E. et Benth. in bot. of Sulph. 148 t. 48) β angustifolium. DC. Prod. 11. 468.

Ved Realejo (Sinclair).

Tetramerium hispidum (N. ab E. l. c. 468).

I Mexico i Nærheden af Las Ajuntas ved Floden Montezuma (Ehrenberg), ved Vera Cruz (Linden).

Tetramerium ovalifolium Örd., caule gracili a basi ramoso ramisque elongatis adscendentibus subbifariam pubescentibus, foliis petiolatis oblongo-ovatove-ovalibus apice obtusis submucronatis basi acutis utrinque pilis brevissimis subappressis adpersis, spicis in caule ramisque terminalibus quadrangularibus nutantibus, bracteis arcte incumbentibus rigidiusculis ovalibus mucronatis basi angustatis trinerviis intus glabris extus subvillosis margine dense canescenti-villosociliatis, bracteolis linearibus calyce multo longioribus subvillosociliatis, calycis quinquepartiti laciniis setaceis hispidulo-ciliatis.

Fruticulus pedalis. Folia cum petiolo pilosulo 4 lin. longo 1½ pollicaria. Rami costales 2—3ni. Bracteæ 4 lin., bracteolæ 3 lin., calycis laciniæ 2 lin. longæ. Corollæ perfectæ desideran-

tur. Antherarum loculi lineares, altero paulo longiore, a basi fere ad medium liberi, dein connectivo angusto discreti. Capsula puberula, 2 lin. longa, ungue loculis dispermis duplo brevior.

Prof. Liebmann fandt den ved Achapulco i Dp. Puebla (6000') næsten afblomstret i December.

Tetramerium glandulosum Örd., totum glanduloso-villosum, caule erecto ramoso tereti ad genicula compresso-tetragono ramisque oppositis gracilibus patentibus laxe villosis, foliis longe petiolatis elongato-ovatis acuminatis, acumine acuto, basi truncatis breviter tomentosis, in ramis multo minoribus oblongis v. oblongo-lanceolatis, spicis axillaribus terminalibusque subsessilibus abbreviatis, bracteis lineari-lanceolatis acutis, bracteolis paulo minoribus linearibus obtusis calyce duplo longioribus, calycis laciniis lineari-setaceis pubescentibus, capsulæ glabræ ungue loculis fere duplo brevior.

Fruticulus pedalis et ultra; rami dense foliati. Folia cum petiolo 8—10 lineari 3—3½ poll. longa, juxta basin pollicem lata; rami costales seni. Corollæ completæ desiderantur. Antherarum loculi æquales, approximati, a basi fere ad medium liberi. — Bracteis bracteolisque subconformibus inter omnes hujus generis distinctissima species.

Ved Rio de las Vueltas i Dp. Oajaca næsten afblomstret i December (Liebmann).

Dicliptera Juss.

§ 1. Platystegiæ. Bracteæ involucrales orbiculares.

Dicliptera resupinata (Juss. in ann. du Mus. 9. 268) DC. Prod. 11. 474. *Justicia resupinata* Vahl. — *J. sexangulata* Cav. ic. 3. 2 t. 203.

I Mexico.

Dicliptera unguiculata (N. ab E. et Benth. in Bot. Sulph. 149) DC. Prod. 11. 477.

Jeg fandt den ved Cartago i Costa-Rica (5000').

§ 2. Sphenostegiæ. Bracteæ involucrales basi plus minus cuneatæ.

Dicliptera sexangularis (Juss. in ann. du Mus. 9. 269) DC. Prod. 11. 479.

Ved Vera Cruz.

Dicliptera trifurca Örd., herbacea, subglabra, caule erecto ramoso subsexangulari, foliis longe petiolatis ovali-ellipticis acuminatis, acumine acuto, basi acutis supra obscure viridibus sparse pilosis margine scabriusculis subtus pallidioribus setulis adpressis lineolatis, pedunculis axillaribus folio duplo brevioribus, apice compressis trifidis, capitulis ternis brevissime pedunculatis vel subsessilibus subunifloris, foliis floralibus petiolatis foliis sub-similibus, superioribus minutissimis lineari-lanceolatis, bracteis communibus rectangulari-linearibus apice obtusis, altero paulo minore, involucri proprio diphylo, foliolis submembranaceis oblongis acuminatis concavis bracteam minorem æquantibus, adjectis squamulis duabus (alterius floris rudimento), calycis ultra medium quinquefidi subtomentosi laciniis lanceolatis acuminatis, corollæ tomentosæ labio superiore latiore trifido, laciniis obtusis, lateralibus paulo angustioribus, inferiore integro, filamentis planis ciliatis, antherarum loculis obovatis.

Folia cum petiolo 1—1½ pollicari, 5½ poll. longa, 2 poll. lata. Rami costales 7—8ni. Capsula ignota.

Jeg fandt den i Costa-Rica mellem Cartago og Candelaria i Udkanten af en Skov paa 6—7000 Fods Høide med Blomst i Februar.

Dicliptera multiflora (Juss. in. ann. du mus. 9. 268). DC. Prod. 11. 486. — *Dianthera multiflora* Ruiz et Pav. fl. Per. 1. 10 t. 14 b. — *Justicia multiflora* Vahl.

I Mexico ved Leon (Mendez), ved Talea, paa Sierra Pedro Nolasco o. fl. St. (Jürgensen). Prof. Liebmann fandt den ved Mirador med Blomst fra Juli til Februar.

§ 3. Pedunculares.

Dicliptera Hænkeana (N. ab E. l. c. 187).

I Mexico (Hænke).

Dicliptera peduncularis (N. ab E. l. c. 188).

I Mexico ved Los Baños (Ehrenberg).

Dactylostegium N. ab E.

Dactylostegium molle (N. ab E. l. c. 490)? An distincta species? A *D. molli* imprimis involucri foliolis majoribus distinctius mucronulatis differre videtur.

I Mexico ved Zacuapan i Dp. Vera Cruz (Linden, Galeotti), paa Cordilleren ved Oaxaca paa 5—6000' (Galeotti), mellem Morro de Boquilla og Rancho nuevo og ved Antigua Dp. Vera Cruz, ved Mirador (Liebmann).

Henrya N. ab E.

Henrya scorpioides (N. ab E. et Benth. in bot. Sulph. 148. t. 49) DC. Prod. 11. 49. — *Justicia scorpioides* L. — *Dicliptera scorpioides* Juss.

I Nicaragua (Sinclair), ved Mirador (Linden).

Henrya Barclayana (N. ab E. et Benth. l. c.).

Jeg fandt den i Nicaragua i tørre Krat i Nærheden Granada med Blomst og Frugt i December.

Acanthaceerne ere blandt de Familier, som næsten udelukkende tilhøre de tropiske og subtropiske Lande, da de i Reglen ikke overskride den 30° N. og S. Br. *), og næst efter Sydamerika og den østlige Halvdeel af Indien, ere Centralamerika og det sydlige Mexico (mellem den 10° og 23° N. Br.) de Lande, hvor disse Planter forekomme i størst Mængde. Af samtlige c. 1550

*) Kun i Europa gaae nogle faa Arter til 35° n. Br.

Arter tilhøre saaledes henved 500 Indien og de indiske Öer, medens Sydamerika tæller omtrent 550 Arter og Centralamerika og Mexico efter ovenstaaende Fortegnelse c. 170 Arter. Men medens det i den gamle Verden fornemmelig er *Acantheerne* og *Barlerieerne*, som spille den vigtigste Rolle, saa er det især *Gendarusseeerne*, som i Amerika have deres egentlige Hjem. Der viser sig nemlig med Hensyn til Slægternes og Arternes Fordeling i Centralamerika og Mexico følgende Forhold:

Tribus 1.	Thunbergiæ . .	1 gen.	1 spec.
— 2.	Nelsoniæ	2 —	8 —
— 3.	Hygrophileæ . . .	1 —	3 —
— 4.	Ruellieæ	12 —	45 —
— 5.	Barleriæ	4 —	4 —
— 6.	Acantheæ	0 —	0 —
— 7.	Aphelandreæ . .	4 —	12 —
— 8.	Gendarusseeæ . .	27 —	67 —
— 9.	Eranthemæ	3 —	7 —
— 10.	Dicliptereæ	5 —	20 —
— 11.	Andrographideæ .	0 —	0 —

56 gen. 167 spec.

Gendarusseeerne udgjøre saaledes over $\frac{1}{3}$ af samtlige Arter, medens Acantheerne og Andrographideerne ganske mangle; Aphelandreerne tilhøre saa godt som udelukkende Amerika, Hygrophileerne derimod den gamle Verden, medens de andre Familier ere mere ligeligt fordeelte mellem den östlige og den vestlige Hemisphære. Acanthaceerne have et afgjort maximum i Brasilien (mellem den 10° og 23° s. Br.), der tæller omtrent 370 Arter; herfra aftage de mod Æquator, saa at der i Guiana ifølge den Fortegnelse, som R. Schomburgk har leveret over dette Lands Flora, kun findes 28 Arter. I den nordlige Hemisphære ere de atter i Tiltagende og have her igjen deres maximum i samme Afstand fra Æquator som i den sydlige Hemisphære, men de optræde her kun med lidet mere end det halve Antal Arter. Uagtet Acanthaceerne gennem hele den tropiske Deel af Amerika

væsentligen have samme Charakter, saa vil man dog ved en nøiagtigere Sammenligning finde, at alle de større naturlige Florer deels have sine eiendommelige Slægter, ja undertiden Underfamilier, deels visse Slægter, som der optræde med et overveiende Antal Arter og deels visse Arter, som ved Individernes Mængde spille en vigtig Rolle. De slyngende Mendoncier ere saaledes karakteristiske for Sydamerika, men mangle ganske i Mexico; kun en enkelt Art overskrider Landtangen ved Panama, men gaar ikke over Vulkankjæden, som i Costa-Rica gjennemskjærer Landet fra Vest til Öst og liig en høi naturlig Skillevæg danner en skarp Grændse for mange Planters Udbredning. Aphelandreerne ere baade med Hensyn til Arternes og Slægternes Mængde meget talrigere i Sydamerika; og Ebermaiera, Lophostachys, Schaueria og Leptostachya optræde i Brasilien i et stort Antal Arter, medens de enten ganske mangle eller kun have en enkelt Repræsentant i den nordlige Hemisphære. Homotropium, Stachyacanthus, Siphonacanthus, Stephanophysum, Ancylogyne, Geisomeria, Lagochilium, Strobilorachis, Spirostigma, Stenostephanus, Sebastiano-Schaueria, Harpochilus, Amphiscopia, Herpetacanthus, Simonisia, Penstemonacanthus tilhøre udelukkende Sydamerika*). Antillernes Flora er fattig paa Arter af denne Familie, men mangler ikke karakteristiske Former. Anthacanthus tilhører saaledes næsten udelukkende denne Flora og er meget fremherskende baade ved Arternes og Individernes Mængde. Det er

*) Acanthaceerne ere i Brasilien fordeelte paa følgende Maade mellem de forskjellige Underfamilier:

Thunbergiæ	12 spec.
Nelsoniæ	15 —
Hygrophilæ	9 —
Ruellieæ	106 —
Barleriæ	15 —
Aphelandreæ	41 —
Gendarusseæ	160 —
Eranthæmæ	11 —
Dicliptereæ	5 —

374 spec.

smaa Buske, som ved deres parrede til Torne omdannede Brac-teer have et eiendommeligt Habitus, hvorved de minde om *Duranta* blandt Verbenaceerne og den gamle Verdens tornede Barlierier. Kun to Slægter ere egne for denne Flora, nemlig *Sericospora* af *Eranthemeernes* og *Salpicantha* af *Aphelandreernes* Underfamilie.*)

Mexico og Centralamerika have følgende eiendommelige Slægter, af *Ruellieerne*: *Schlerocalyx*, *Ophthalmacanthus*, *Androcentrum*, af *Gendarusseerne*: *Glockeria*, *Razisea*, *Hansteinia*, *Holographis*, *Cyrtantherella*, *Cardicanthus*, *Beloperonides*, *Chætothylopsiopsis*, af *Eranthemeerne* *Chileranthemum* og af *Dicliptereerne* *Henrya*. Uagtet *Acanthaceerne* ikke høre til de Familier, som spille den vigtigste Rolle i disse Lande, saa have de dog paa flere Steder en væsentlig Deel i at bestemme Vegetationens Charakter. Jeg skal derfor i det Følgende give en kort Fremstilling af *Acanthaceernes* Fordeling i de forskjellige Regioner.

1. *Den østlige Heldning af Cordilleren fra 0—3000' i Mexico og 4000' i Centralamerika.* Med Undtagelse af de nærmeste Kyststrækninger et meget fugtigt Klima; meget yppig Plantevæxt, især i de dybe Bjergkløfter (Baranker) med den for de tropiske Urskove eiendommelige Rigdom og Fylde. Prægtige Skove, hvor de fremherskende Træer ere: høistammede Palmer af Slægterne *Cocos* og *Iriartea*, mægtige Figentræer, gigantiske Zapoter, *Ptatanus occidentalis* med sin 100—150' høie, hvide ranke Stamme, Cautschuktræet (*Castilloa elastica*), Bregne-

*) *Acanthaceerne* ere paa Antillerne fordelte paa følgende Maade mellem de forskjellige Underfamilier:

<i>Nelsoniæ</i> . .	1 spec.
<i>Hygrophilæ</i> .	2 —
<i>Ruellieæ</i> . . .	8 —
<i>Barlieræ</i> . . .	2 —
<i>Aphelandrææ</i> .	4 —
<i>Gendarusseæ</i> .	18 —
<i>Eranthemææ</i> .	10 —
<i>Dicliptereæ</i> .	6 —

træer, Bambuser, Bombaceer, Terebinthaceer o. m. a. Underskoven dannes fornemmelig af Piperaceer, Urticeer og smaa Palmer, især Chamædoreer. Stor Rigdom paa Slyngplanter af Smilax, Cissus, Malpighiaceæ, Asclepiadeæ, og epiphytiske Planter: Aroider, Bromeliaceer, Orchideer. Vegetationen har saaledes i denne Deel af Centralamerika og Mexico den Charakter, som er eienommelig for Urskoven. Det viser sig nu her som ogsaa i Sydamerika og Indien, at de samme klimatiske Betingelser, under hvilken Vegetationen antager Urskovens Charakter, nemlig en over hele Aaret temmelig ligelig fordeelt stor Regnmængde i Forbindelse med høi Varme, ogsaa ere de gunstigste for Acanthaceerne. Dette sees paa en meget iöinefaldende Maade paa saadanne Steder, hvor en høi Bjergkjæde danner en skarp Grændse i klimatisk Henseende, saaledes at der paa den ene Side af samme findes et tört og paa den anden et fugtigt Klima, hvilket er Tilfældet med Cordilleren i Amerika og med Ghates-Bjergene i Indien. Her viser det sig, at paa den östlige Side af disse Bjerge, paa den regnfulde Coromandel-Kyst og i Brasiliens fugtige Urskove, optræde Acanthaceerne i større Mængde end noget andet Sted paa Jorden, medens de paa den törre Malabarkyst og paa Vestsiden af Amerika kun findes i ringe Mængde. Ligeledes er Afrika, som i det Hele har et törrere Klima end Asien og Amerika, ogsaa meget fattigere paa Former af denne Familie. Det er saaledes i Centralamerikas og Mexicos Urskove, som beklæde den største Deel af den östlige Heldning, at Acanthaceerne ikke alene forekomme i det største Antal Arter, men ogsaa opnaae den *anseligste Væxt*; ligeledes fremtræde de her under de *eleganteste Former* og med store Blomster, som udmærke sig ved rene og livlige Farver. De fleste Arter, som forekomme her, henhøre til Gendarusseerne, dernæst ere Aphelandreerne og efter disse Ruellieerne, Eranthemeerne og Dicliptereerne fremherskende.

Onychacanthus speciosus, *O. Berlandierianus* og *Trichantera*

gigantea ere anseelige Træer med en Høide af 40—50 Fod og udgjøre paa flere Steder en væsentlig Bestanddeel af Skovene.*) Men de fleste ere Buske eller Halvbuske, som ved deres zirlige Væxt og ved deres Blomsterpragt henhøre til Urskovens skjøneste Prydelser. Her forekomme gule, hvide og blaa Farver i Kronen, men den røde er dog meget fremherskende, hvilket ogsaa gjelder med Hensyn til Urskovens Gesneraceer og Scrophularineer. Mange herhen hørende Arter fortjene at indføres i vore Drivhuse som Zirplanter.***) Jeg skal her kun nævne Glockerierne, næsten alle Thyrsacanthaer, men især *T. flagellum*, der udmærker sig ved sin overordentlig lange pidskeformede Blomsterstand og store Blomsterfylde, *Cyrtanthererne*, *Sericographis macrophylla*, *Jacobinia paniculata*, *Beloperonides macrantha* og *Aphelandra aurantiaca*.

2. *Indre Høiland fra 3000 til 8000'*. I Mexico indtage de indre Høisletter en meget stor Deel af Landets Overflade. Det er her som om selve Bjergryggen udvidede sig til store Plateauer, som kun ere adskilte fra hverandre ved lave, stenige og træfattige Bjergkjæder. I den Deel af Mexico, som her kommer under Betragtning, er der saaledes 3 store Høisletter eller høitliggende Dalbækkener: Mexicodalen (c. 7000'), Tehuacandalen (6000') og Oajacadalen (c. 5,500'). Klimaet er her tempereret og meget tørt; Vegetationen sparsom, især stor Fattigdom paa træagtige Planter; forsaavidt disse findes, henhøre de fornemmelig til de eiendommelige bladløse eller stive mest askegraa Former af Cacteer, Slægterne *Yucca*, *Agave*, *Jatropha*, *Icica*, *Elaphrium*

*) Det synes ikke at have været bekjendt, at der findes *Acanthaceer*, som ere store Træer. Endog i de bedste systematiske Værker opføres de kun som Urter eller Buske (DC. Prod. Vol. 11 p. 47, Endlicher Genera p. 696).

**) *Cyrtanthera Pohliana* er en af de faa Zirplanter af denne Familie, som nu jævnlig (under Navn af *Justicia carnea*) sees i Blomster-Boutikerne, hvor den tiltrækker sig Opmærksomheden ved sine Blomsters livlige røde Farve.

og Spondias. I Centralamerika indtage Höiplateauerne forholdsmæssig en meget mindre Deel af Landet, og det er kun i den nordlige Deel af Nicaragua (Provindsen Segovia) og i Honduras, at de tildeels have samme Charakterer som i Mexico, men i Guatemala og Costa-Rica ere de omtrent af samme Beskaffenhed som i Sydamerika, idet de ere indesluttede af to høie parallelle Bjergkjæder. Det tørre Klima og den golde Jordbund have paa Mexicos Höislette paatrykt Acanthaceerne ganske den samme Charakterer som den øvrige Vegetation. Her finde vi ikke mere den frodige Væxt, de saftig grønne Blade og den Blomsterpragt, som udmærke Urskovens Acanthaceer, men det er *lave Buske eller Halobuske med stive Grene og en graaliggrøn Farve*. Blandt de mest karakteristiske Former ere saaledes: *Dreiera virgata*, *Adhatoda candicans*, *Anisacanthus virgularis* og *pumilus*, hvilken sidste af Prof. Liebmann er funden i en Höide af 8000' (paa Cumbre del Aculzingo), næsten alle Arter af *Cryphiacanthus* og *Ophthalmacanthus*, *Elytraria fasciculata*, *E. caulescens*, *Nelsonia villosa*, *Calophanes capitatus*, *Siphonoglossa ramosa*, *Sericographis neglecta*, *Blechum Brownei*, *Tetramerium ovalifolium*, *T. glandulosum*, *Dactylostegium molle*. De fleste Arter tilhøre *Ruellia*-ceernes, *Dicliptere*ernes og tildeels *Nelsonie*ernes og *Eranthe*ernes Tribus, medens *Gendarusse*erne, som ere meget fremherskende paa Östsiden, her kun ere svagt repræsenterede.

3. *Vestlige Heldning af Cordilleren*. Mexicos Höiland er mod Vest begrændset af en Række parallelle Bjergkjæder med mellem-liggende Dale. Der er saaledes især 4 store Dale at mærke: *Istla* (c. 3000'), *Mescala* (c. 1510'), *Papagallo* (c. 510') og *Peregrino* (c. 350'). I Centralamerika strækker Cordilleren sig meget nærmere mod Vestkysten, og den vestlige Heldning er her steilere. Ingen Regn omtrent den halve Deel af Aaret, paa hvilken Tid de fleste Træer miste deres Blade (*Katingaskove*). *Acanthaceerne* have her næsten ganske den samme Charakterer som i det indre Höiland; ogsaa her spille de en meget underordnet Rolle i Sammenligning med Östkysten. Der er især 3

Arter, der fortjene at udhæves som karakteristiske for denne Deel af Landet, nemlig *Dipteracanthus Hænkei*, *D. paniculatus* og *Aphelandra pectinata*, der henhøre til de almindeligste Planter i de tørre Kratskove i Mexico, gennem hele Centralamerika til Panama. Desuden forekomme her: *Elytraria microstachya*, *Dipteracanthus macrophyllus*, *Gymnacanthus campestris*, *G. humilis*, *Stemonacanthus rubricaulis*, *Adhatoda Tweediana*, *A. pacifica*, *A. furcata*, *Henrya Barclayana*.

Oyer 3—4000' tage Acanthaceerne meget stærkt af i Antal; dog forekomme endnu enkelte i en Höide af 6000' (*Beloperone comosa*, *Dactylostegium molle*), men *Anisacanthus pumilus* er den eneste, som stiger til 8000'.

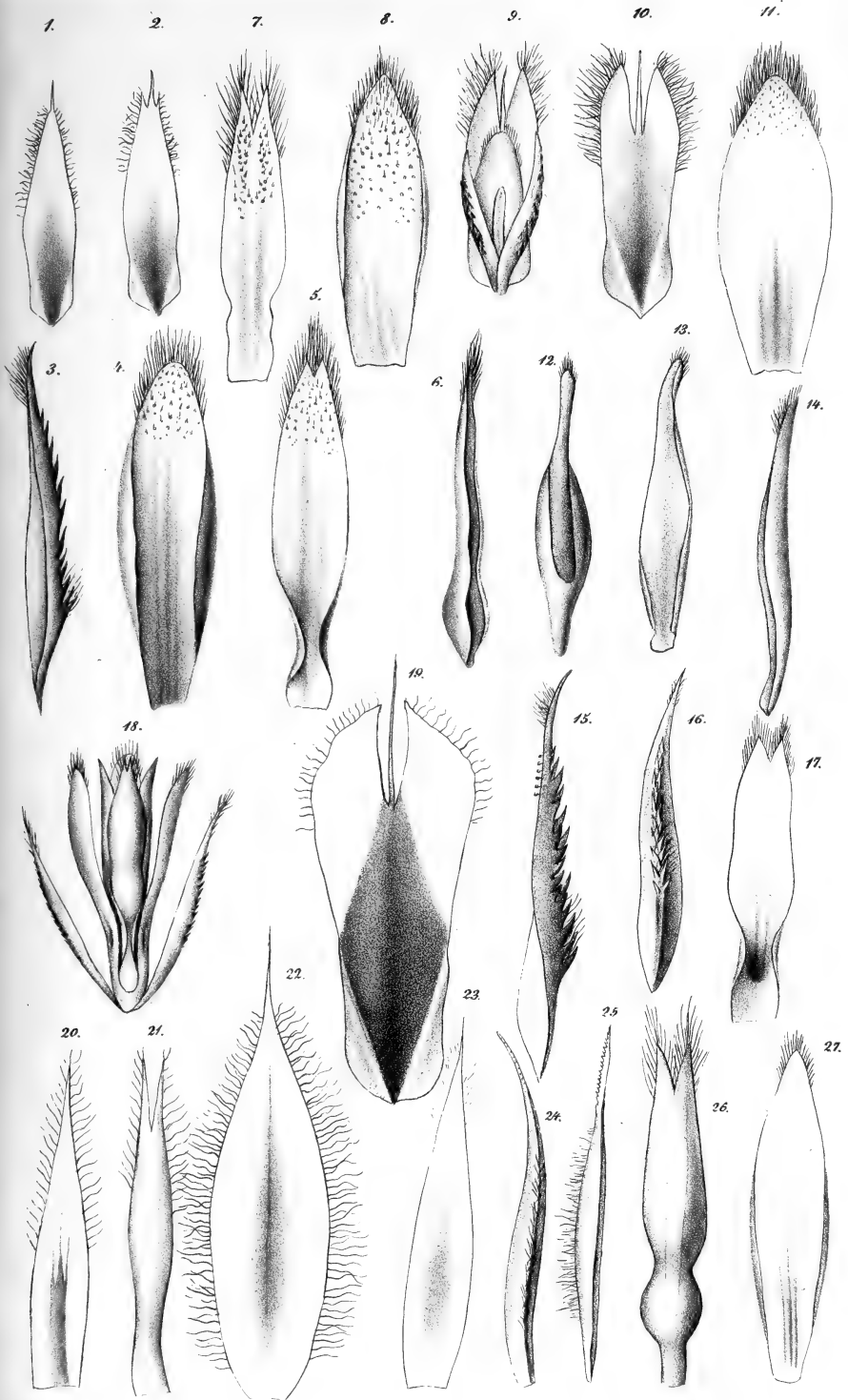
Forklaring af Figureerne.

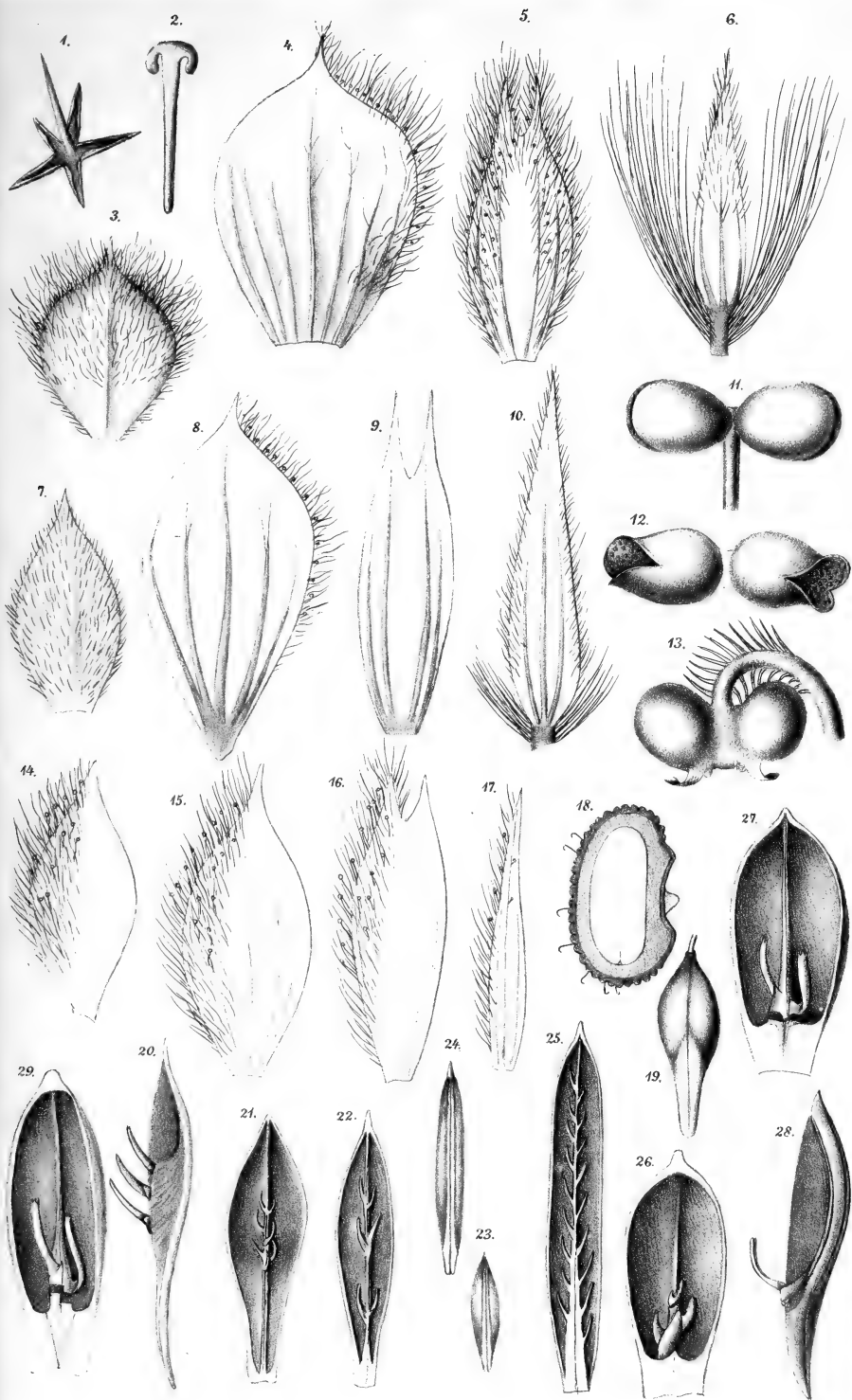
Tab. III. Fig. 1—6. *Elytraria microstachya* Örd., 1—2 bractæ, 3 bracteola, 4 calycis lacinia supera, 5 lacinia infera, 6 lacinia lateralis. — Fig. 7—8. *Elytraria tridentata* var. *caulescens* N. ab E., 7 calycis lacinia infera, 8 lacinia supera. — Fig. 9—17. *Elytraria pachystachya* Örd., 9 flos, bractea suffultus, 10 bractea, 11 calycis lacinia supera, 12 lacinia lateralis a dorso, 13 eadem a latere interiore, 14 eadem a latere, 15 bracteola a latere, 16 eadem a dorso, 17 calycis lacinia infera. — Fig. 18—19. *Elytraria fasciculata* N. ab E., 18 flos, 19 bractea. — Fig. 20—25. *Elytraria bromoides* Örd., 20 calycis lacinia supera, 21 lacinia infera, 22 bractea, 23 calycis lacinia lateralis, 24 bracteola a dorso, eadem a latere. — Fig. 26—27. *Elytraria frondosa* N. ab E. 26 calycis lacinia infera, 27 lacinia supera.

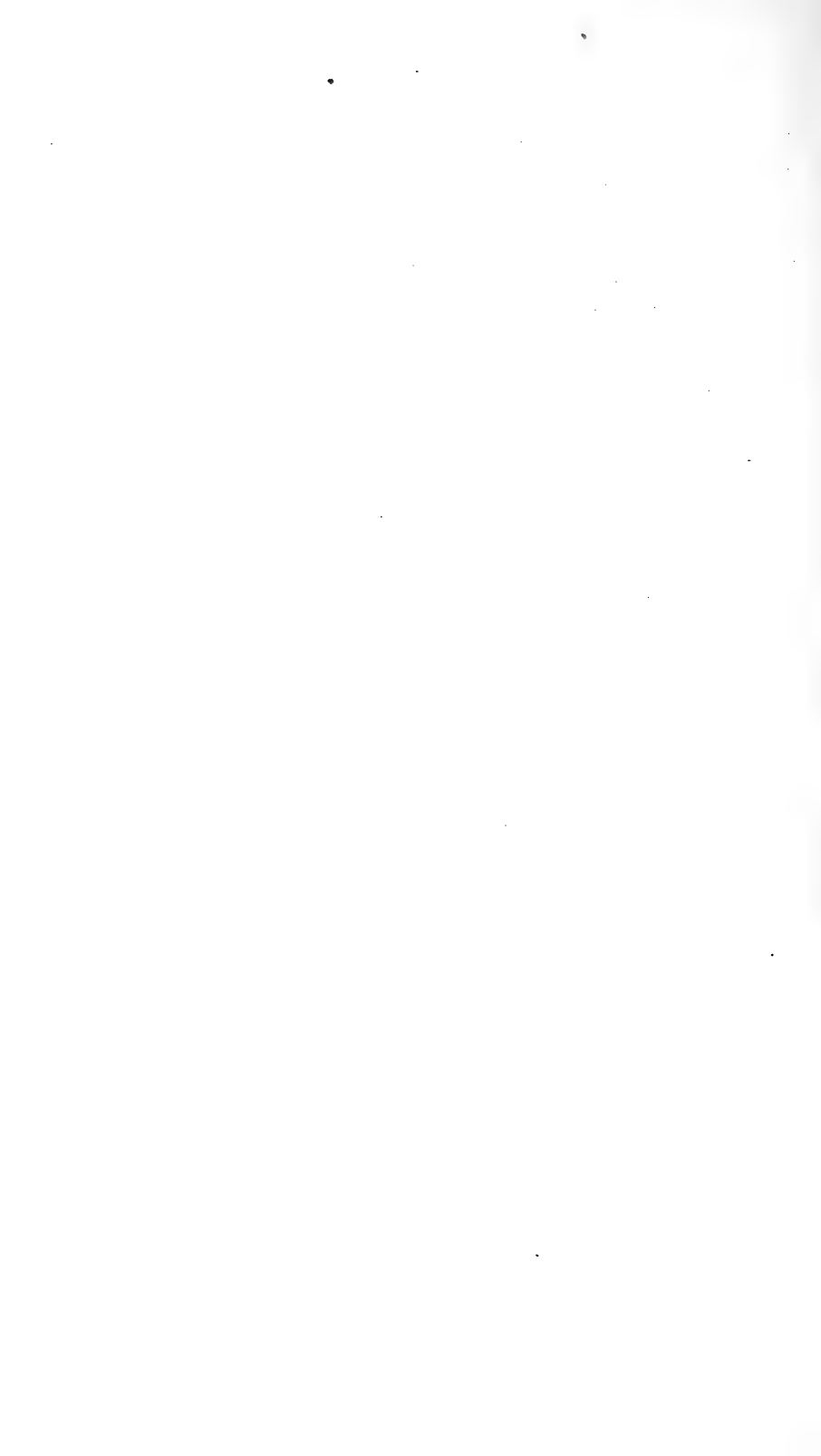
Tab. IV. Fig. 1. Pilus e centro puncti stellati oriens in superficie superiore folii *Mendonciæ* (*Engeliæ*) *costaricanæ* Örd. — Fig. 2. glochis e semine *Nelsoniæ nummulariæfoliæ* Roem. et Sch. — Fig. 3—6. *Nelsonia villosa* Örd., 3 bractea, 4 calycis lacinia supera, 5 lacinia infera, 6 lacinia lateralis cum pedicello villo longo tecto. — Fig. 7—10. *Nelsonia canescens* Örd. 7 bractea, 8 calycis lacinia supera, 9 lacinia infera, 10 lacinia lateralis cum pedicello villo brevi tecto. — Fig. 11—12. *Nelsonia villosa* Örd., 11 anthera a latere, 12 a superficie superiore. — Fig. 13. *Nelsonia Smithii* Örd., anthera. — Fig. 14—17. *Nelsonia senegalensis* Örd., 14 bractea, 15 calycis lacinia supera, 16 lacinia infera, 17 lacinia lateralis. — Fig. 18. *Nelsonia nummulariæfolia* Roem. et Sch., semen longitudinaliter dissectum, ut embryo et endopleura tumida appareant. — Fig. 19—21. *Dipteracanthus patulus* N. ab E., 19 capsula, 20 ejusdem valvula dimidiata, ut dissepimentum superne evanescens appareat, 21 ejusdem valvula a latere ventrali. — Fig. 22—23. *Cryphiacanthus*

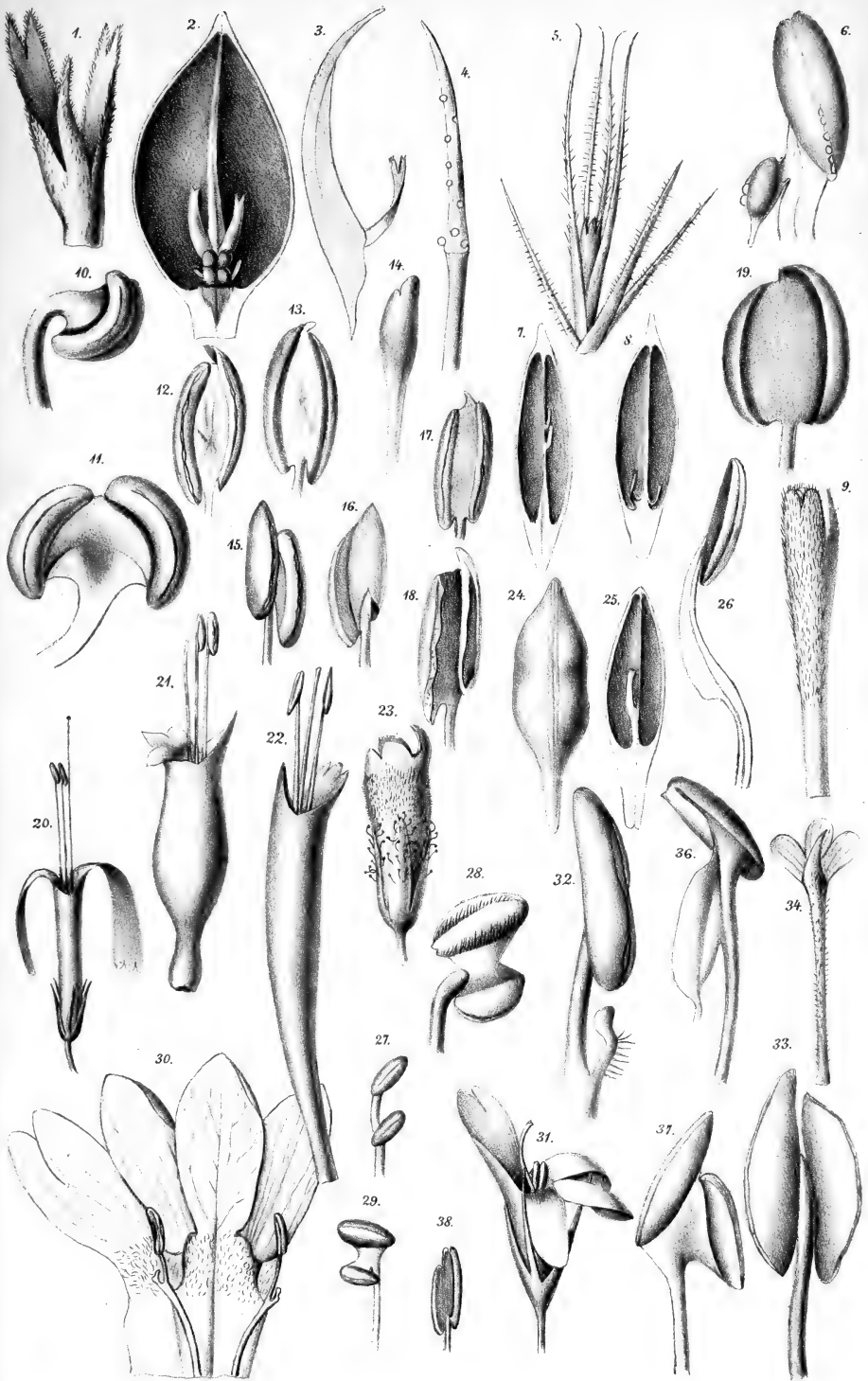
viscosus Örd., 22 capsula magn. nat., 23 valvula ejusdem parum aucta. — Fig. 24—25. *Cryphiacanthus barbadensis* N. ab E., 24 capsula magn. nat., 25 valvula ejusdem parum aucta. — Fig. 26. *Gymnacanthus campestris* Örd., capsulæ valvula a latere ventrali — Fig. 27—28. *Gymnacanthus Schlechtendahlia* Örd., 27 capsulæ valvula a latere ventrali, 28 eadem dimidiata, ut dissepimentum appareat.

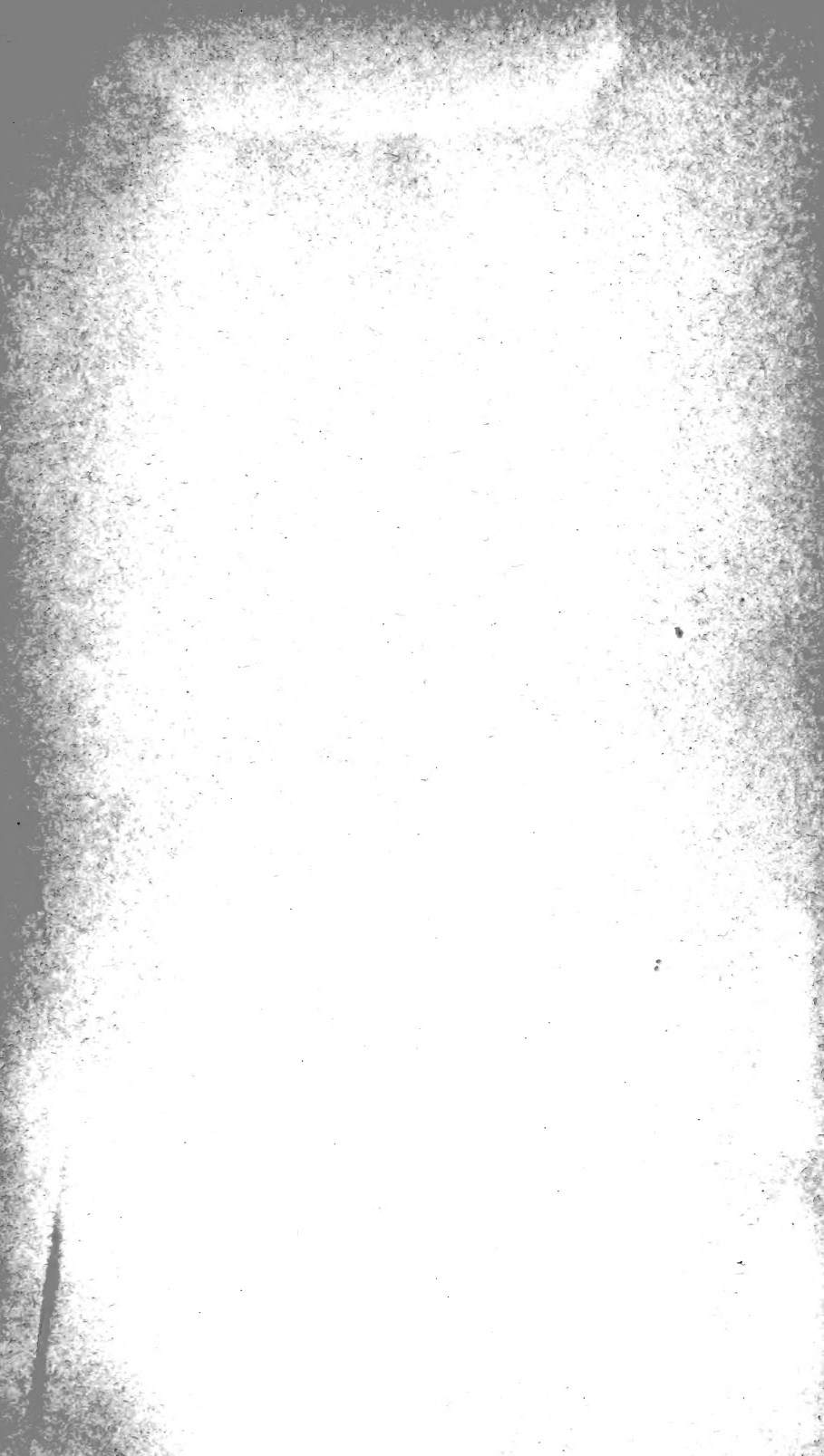
Tab. V. Fig. 1—4. *Chiloblechum mexicanum* Örd., 1 calyx, 2 capsulæ valvula a latere ventrali, 3 dissepimentum ejusdem, 4 styli pars superior. — Fig. 5—9. *Chætothylopsis micrantha* Örd., 5 flos bracteis suffultus, 6 anthera, 7—8 capsulæ valvula a latere ventrali, 9 corolla. — Fig. 10—11. *Cyrtantherella macrantha* Örd., 10 anthera loculis complicatis a latere, 11 eadem loculis explicatis. — Fig. 12—14. *Sericographis neglecta* Örd., 12 anthera, 13 eadem a dorso, 14 styli pars superior. — Fig. 15—16. *Sericographis tinctoria* Örd., 15 anthera, 16 eadem a dorso. — Fig. 17. *Sericographis Mohintli* N. ab E., anthera. — Fig. 18. *Sericographis macrophylla* Örd., anthera. — Fig. 19. *Sericographis verrucosa* Örd., anthera a dorso. — Fig. 20. *Habracanthus sylvaticus* N. ab E., flos. — Fig. 21. *Glocheria hæmatodes* Örd., corolla. — Fig. 22. *Razisea spicata* Örd., corolla. — Fig. 23—26. *Hansteinia gracilis* Örd., 23 flos, 24 capsula, 25 valvula ejusdem a latere ventrali, 26 stamen a latere. — Fig. 27. *Isoglossa ciliata* Örd., anthera. — Fig. 28. *Strobiloglossa mexicana* Örd., anthera a dorso. — Fig. 29. *Chiloglossa secunda* Örd., anthera. — Fig. 30—33. *Chileranthemum trifidum* Örd., 30 corolla explicata, 31 flos, 32 stamen, 33 ejusdem pars superior, antheræ loculis explicatis. — Fig. 34—35. *Siphonoglossa ramosa* Örd., 34 corolla, 35 anthera. — Fig. 36. *Beloperonides macrantha* Örd., anthera. — Fig. 37. *Psiloglossa ovatifolia* Örd., anthera.











To avoid fine, this book should be returned on
or before the date last stamped below

--	--	--

CALIF ACAD OF SCIENCES LIBRARY



3 1853 00044 7172

