

1859

# Index Seminum

in horto botanico regiomontano anno 1859 collectorum \*).

## Alsineae.

- Arenaria fasciculata* Gouan. a. d.  
*graminea* C. A. Mey. p. d.  
*gypsophiloides* Schreb. p. d.  
*longifolia* M. B. p. d.  
*pinifolia* M. B. p. d.  
*Cerastium chloraefolium* F. et Mey. a. d.  
*falcatum* Bung. p. d.  
*grandiflorum* W. et Kit. p. d.  
*inflatum* Link. p. d.  
*pensylvanicum* Hornem. p. d.  
*perfoliatum* L. a. d.  
*tauricum* Sprgl. a. d.  
*trigynum* Vill. a. d.  
*Lepigonum canadense* F. et Mey. a. d.  
*sperguloides* F. et Mey. a. d.  
*villosum* F. et Mey. a. d.

## Amarantaceae.

- Albersia gracilis* Webb, et Berth. a. d.  
*oleracea* Kunth. a. d.  
*Amarantus caudatus* L. a. d.  
*pendulus* Hortor. a. d.  
*sanguineus* L. a. d.  
*Gomphrena decumbens* Jacq. a. d.  
*globosa* L. a. c.

## Amaryllideae.

- Alstroemeria psittacina* Lehm. p. f.

## Ambrosiaceae.

- Xanthium brevirostre* Wall. a. d.  
*humile* N. et C. a. d.  
*indicum* Roxb. a. d.  
*spinosum* L. a. d.

## Apocyneae.

- Amsonia salicifolia* Pursh. p. d.

## Araliaceae.

- Aralia racemosa* L. p. d.

## Aroideae.

- Arum maculatum* L. p. d.

## Asclepideae.

- Asclepias Cornuti* Dcne. p. d.  
*curassavica* L. f. c.  
*incarnata* L. p. d.  
*princeps* Bartl. p. d.  
*Cynanchum fuscum* Link. p. d.

## Balsamineae.

- Balsamina hortensis* Desp. a. d.  
*Impatiens leptoceras* Wall. a. d.  
*Rheedii* Wight. et Arn. a. d.

## Boragineae.

- Anchusa incarnata* Schrad. b. d.  
*officinalis* L. b. d.  
*Borago officinalis* L. a. d.  
*Cerithe minor* L. a. d.  
*Cynoglossum mollissimum* Lehm. b. d.  
*montanum* Lam. b. d.  
*viridiflorum* Willd. p. d.  
*Echinosperrum deflexum* Lehm. a. d.  
*Lindelofia spectabilis* Lehm. p. d.  
*Lithospermum officinale* L. p. d.  
*tenuiflorum* L. fil. a. d.  
*Myosotis hispida* Schlecht. a. d.  
*Nonnea nigricans* Des. a. d.  
*pulla* Moench. a. d.  
*rosea* Link. p. d.  
*Omphalodes cristata* DC. fil. a. d.  
*linifolia* Mich. a. d.  
*longiflora* DC. fil. p. d.  
*Phacelia tanacetifolia* Benth. a. d.  
*Symphytum asperrimum* M. B. p. d.  
*caucasicum* M. B. p. d.

## Byttneriaceae.

- Rulingia corylifolia* Grah. f. f.  
*Hermannia denudata* L. f. f.  
*nemerosa* Eckl. f. f.

## Campanulaceae.

- Adenophora liliifolia* Ledeb. p. d.  
*Campanula bononiensis* L. p. d.  
*Grosbeckii* Heuff. p. d.  
*Hohenackerii* F. et Mey. p. d.  
*littoralis* Labill.  $\beta$  stricta a. d.  
*nobilis* Lindl. p. d.  
*pallasiana* R. S. p. d.  
*rapunculoides* L.  $\beta$  ucranica p. d.  
*rhomboidalis* L. p. d.  
*Speculum* L.  $\beta$  grandiflorum a. d.  
*Phyteuma canescens* W. et Kit. p. d.  
*limonifolium* Sibth. p. d.  
*Scheuchzeri* All. p. d.  
*spicatum*  $\beta$  nigrum L. p. d.

- Platycodon grandiflorum* DC. fil. p. d.

- Wahlenbergia gracilis* DC. fil. a. d.  
*lobelioides* DC. fil. a. d.

## Caprifoliaceae.

- Lonicera alpigena* L. f. d.  
*coerulea* L. f. d.  
*tatarica* L. f. d.  
*Sambucus Ebulus* L. p. d.  
*racemosa* L. f. d.  
*Symphoricarpus racemosus* Mich. f. d.

## Celastrineae.

- Evonymus europaeus* L. f. d.  
*latifolius* Scop. f. d.  
*verrucosus* L. f. d.  
*Staphylea pinnata* L. f. d.

## Chenopodiaceae.

- Atriplex hortensis* L. a. d.  
*nitens* Rebernt. a. d.  
*Basella alba* L. a. c.  
*ramosa* Jacq. a. c.  
*Beta trigyna* W. et K. a. d.  
*Blitum capitatum* L. a. d.  
*petiolare* Link. a. d.  
*virgatum* L. a. d.  
*Chenopodium Bonus* Henricus L. b. d.  
*Botrys* L. a. d.  
*foetidum* Schrad. a. d.  
*Quinoa* Willd. a. d.  
*Corispermum Redowskii* Fisch a. d.  
*squarrosus* L. a. d.  
*Hablitzia tamnoides* M. B. p. d.  
*Monolepis glabrata* F. et Mey. a. d.  
*trifida* Schrad. a. d.  
*Spinacia oleracea* L. a. d.  
*Teloxis aristata* Moquin. a. d.

## Cistineae.

- Cistus creticus* L. f. f.  
*garganicus* Tenor. f. f.  
*incanus* L. f. f.  
*laxus* Ait. f. f.  
*monspeliensis* L. f. f.  
*tauricus* Presl. f. f.  
*villosus* L. f. f.  
*Helianthemum guttatum* Mill. a. d.  
*ledifolium* Sieb. a. d.  
*Rhodax* Steud. f. f.  
*salicifolium* Pers. a. d.

## Colchicaceae.

- Veratrum album* L. p. d.  
*nigrum* L. p. d.  
*Zygadenus glaucus* Nutt. p. d.

## Commelinaceae.

- Commelina bengalensis* L. a. d.  
*coelestis* Willd. a. d.  
*nudiflora* L. a. d.  
*tuberosa* L. a. d.  
*Heteractia pulchella* Kunze. a. d.  
*Tradescantia erecta* Jacq. a. d.  
*undata* H. et B. a. d.

## Compositae.

- Achillea Ageratum* L. p. d.  
*acuminata* Ledeb. p. d.  
*decolorans* Schrad. p. d.  
*magna* L. p. d.  
*nobilis* L. p. d.  
*sibirica* Ledeb. p. d.  
*speciosa* Haenk. p. d.  
*tanacetifolia* All. p. d.  
*Acroclinium roseum* Hook. a. d.  
*Actinomeris helianthoides* Nutt. p. d.  
*Ageratum conyzoides* L. a. d.  
*Alfredia stenolepis* Kar. et Kir. p. d.  
*Ambliolepis setigera* DC. a. d.  
*Amellus annuus* Willd. a. d.  
*tridactylus* DC. a. d.  
*Ammobium alatum* R. Br. a. d.  
*Anacyclus bicolor* Pers. a. d.  
*officinarum* Hayne. a. d.  
*Antennaria margaritacea* R. Br. p. d.  
*plantaginea* R. Br. p. d.  
*Anthemis arvensis* L. a. d.  
*austriaca* Jacq. a. d.  
*fruticulosa* M. B. p. d.  
*nobilis* L. p. d.  
*ruthenica* M. B. a. d.  
*tinctoria* L. a. d.  
*Arnica Chamissonis* Less. p. d.  
*Artemisia Absinthium* L. p. d.  
*coarctata* Willd. p. d.  
*fragrans* Willd. p. d.  
*glaucua* Pall. p. d.  
*pontica* L. p. d.  
*Aster alpinus* L. p. d.  
*Amellus* L. p. d.  
*sibiricus* L. p. d.  
*tataricus* L. fil. p. d.  
*Baeria chrysostoma* F. et Mey. a. d.  
*gracilis* Van Houtt. a. d.  
*Bahia lanata* DC. p. d.

\*) Anno praeterito index nullus editus est.



- Barkhausia hyemalis Biv. a. d.  
rheodifolia M. B. a. d.  
rubra Moench. a. d.  
Bidens frondosa L. a. d.  
grandiflora Balb. a. d.  
pilosa L. a. d.  
Biotia macrophylla DC. p. d.  
Botryadenia Gmelini Fisch. p. d.  
Brachycome iberidifolia Benth.  
a. d.  
Bupthalmum cordifolium W. et  
Kit. p. d.  
Cacalia suaveolens L. p. d.  
Calendula gracilis DC. a. d.  
maritima Guss. a. d.  
micrantha Ten. a. d.  
microcephala Kralick a. d.  
officinalis L. a. d.  
parviflora Raf. a. d.  
sicula Cyrill. a. d.  
stellata Cav. a. d.  
Calimeris altaica Nees. p. d.  
incisa DC. p. d.  
Callichroa Douglasii Torr. et  
Gray. a. d.  
Calliopsis Atkinsoniana Hook.  
p. d.  
Drummondii Hort. a. d.  
Callistephus chinensis Nees.  
a. d.  
Carduus defloratus L. p. d.  
thessalus Boiss. p. d.  
uncinatus M. B. p. d.  
Carthamus tinctorius L. a. d.  
Cenia subheterocarpa Less. a. d.  
turbinata Pers. a. d.  
Centaurea diluta Ait. a. d.  
eriophora L. a. d.  
glastifolia L. p. d.  
Jacea L. p. d.  
melitensis L. a. d.  
montana L. p. d.  
orientalis L. p. d.  
paniculata L. a. d.  
phrygia L. p. d.  
Centaurea pulchella Ledeb. a. d.  
Verutum L. a. d.  
Charieis heterophylla Cass. a. d.  
Chondrilla gramminea M. B. p. d.  
Chrysanthemum carinatum.  
Schousb. a. d.  
corymbosum L. p. d.  
Roxburghii Desf. a. d.  
viscosum Desf. a. d.  
Cichorium glabratum Presl. b. d.  
spinosum L. b. d.  
Cirsium arachnoideum M. B.  
p. d.  
bulbosum DC. p. d.  
canum M. B. p. d.  
ciliatum M. B. p. d.  
dealbatum M. B. p. d.  
horridum M. B. p. d.  
serrulatum M. B. p. d.  
setigerum Ledeb. p. d.  
Cnicus Benedictus Gaertn. a. d.  
Coreopsis coronata Hook. a. d.  
Cotula coronopifolia L. a. d.  
microcephala DC. a. d.  
Cousinia hystrix C. A. Mey.  
p. d.  
Crepis agrestis W. et Kit. a. d.  
blattarioides Vill. p. d.  
pulchra L. a. d.  
sibirica L. p. d.  
Crupina vulgaris Pers. a. d.  
Cupularia graveolens Grén. et  
Godr. a. d.  
Deckera canescens C. A. Mey.  
p. d.  
Dimorphanthus linifolia Fisch.  
a. d.  
Dimorphotheca pluvialis  
Moench. a. d.  
Doronicum Columnae Tenor.  
p. d.  
Echinops exaltatus Schrad. b. d.  
Gmelini Ledeb. p. d.  
niveus Wallich. p. f.  
Emilia sagittata DC. a. d.  
Erigeron armerifolium Turcz.  
p. d.  
oreades Fisch. et Meyer p. d.  
glabellum Nutt. p. d.  
kamtschaticum DC. p. d.  
Felicia tenella Nees. a. d.  
Galatella Hauptii Lindl. p. d.  
punctata DC. p. d.  
Gamolepis Tagetes DC. a. d.  
Gnaphalium resedifolium Hort.  
a. d.  
Grangea aegyptiaca DC. a. d.  
Hedypnois cretica Willd. a. d.  
Helianthus annuus L. a. d.  
atrorubens L. p. d.  
lenticularis Dougl. a. d.  
Maximiliani Schrad. p. d.  
Helianthus petiolaris Nutt. a. d.  
Helichrysum bracteatum Willd.  
a. d.  
foetidum Cass. b. f.  
fulgidum Willd. b. f.  
rupestre DC. f. f.  
Stoechas DC. f. f.  
Heliopsis laevis Pers. p. d.  
padula Wender. p. d.  
scabra Dun. p. d.  
Hieracium amplexicaule L. p. d.  
boreale Fries. p. d.  
canadense Mich. p. d.  
corymbosum Pers. p. d.  
flexuosum W. et K. p. d.  
foliosum W. et K. p. d.  
Lactaris Bert. p. d.  
laevigatum Willd. p. d.  
murorum L. p. d.  
praenanthoides Vill. p. d.  
prostratum DC. p. d.  
ramosum W. et K. p. d.  
rigidum Hartm. p. d.  
sabaudum All. p. d.  
speciosum Hornem. p. d.  
stoloniferum W. et K. p. d.  
umbellatum L. p. d.  
virosum Pall. p. d.  
Hologymna glabrata Bartl. a. d.  
Hypochaeris arachnoidea Poir.  
a. d.  
Inula bifrons Linn. p. d.  
ensifolia Linn. p. d.  
glandulosa Willd. p. d.  
Helenium Linn. p. d.  
hybrida Baumg. p. d.  
Oculus Christi Lapeyr. p. d.  
salicina L. p. d.  
squamulosa L. p. d.  
Koelpinea linearis Pall. a. d.  
Lactuca altaica F. et Mey.  
a. d.  
dregeana DC. a. d.  
virosa L. a. d.  
Lapsana grandiflora M. B. a. d.  
Lasthenia californica DC. p. d.  
glabrata Lindl. p. d.  
Leucanthemum arcticum DC.  
p. d.  
irentianum F. et Mey. p. d.  
sibiricum DC. p. d.  
Ligularia macrophylla DC. p. d.  
sibirica & speciosa DC. p. d.  
thyrsoides DC. p. d.  
Lonas inodora Gaertn. a. d.  
Madia racemosa Torr. et Gr.  
a. d.  
sativa Molin. a. d.  
stellata F. M. a. d.  
viscosa Cav. a. d.  
Metabasis cretensis DC. a. d.  
Mulgedium Plumieri DC. a. d.  
Obeliscaria pulcherrima DC. a. d.  
Onopordon Acanthium L. p. d.  
heteracanthum C. A. Meyer.  
p. d.  
virens DC. b. d.  
Oxyura chrysanthemoides DC.  
a. d.  
Parthenium integrifolium L.  
p. d.  
Picridium hispanicum Poir.  
a. d.  
Picris hieracioides L. b. d.  
japonica Thunb. p. d.  
Ptarmica speciosa Haenk. p. d.  
grandiflora DC. p. d.  
mongolica Linn. p. d.  
impatiens DC. p. d.  
Pterotheca nemausensis Cass.  
a. d.  
Pyrethrum Balsamita Willd.  
p. d.  
carneum M. B. p. d.  
caucasicum Willd. p. d.  
cinerariaefolium Trevir. p. d.  
corymbosum Willd. p. d.  
Parthenium Sm. p. d.  
pinnatifidum Willd. p. d.  
roseum M. B. p. d.  
Rhagadiolus stellatus Gaertn.  
a. d.  
Rhaponticum pulchrum F. et  
Mey. p. d.  
Rudbeckia digitata Mill. p. d.  
laciniata L. p. d.  
purpurea L. p. d.  
speciosa Wender. p. d.  
Santolina viridis Willd. f. f.  
Sanvitalia procumbens Lam.  
a. d.  
Saussurea crassifolia DC. p. d.  
Scorzonera caricifolia Pall.  
b. d.  
eriosperma M. B. b. d.  
hispanica L. b. d.  
taurica M. B. b. d.  
villosa Scop. b. d.  
Senecio arabicus L. a. d.  
chrysanthemifolius Poir. a. d.  
coriaceus Ait. p. d.  
Smithii DC. p. d.  
umbrosus W. et Kit. p. d.  
Seriola aethnensis L. a. d.  
Serratula coronata L. p. d.  
Gmelini Ledeb. p. d.  
radiaa M. B. p. d.  
Silphium compressum Fisch.  
p. d.  
Hornemanni Schrad. p. d.  
perfoliatum L. p. d.  
Silybum marianum Gaertn. a. d.  
virescens Hort. a. d.  
Sogalgina trilobata Cass. a. d.  
Sonchus lyratus Willd. f. f.  
palustris L. p. d.  
tenerrimus L. a. d.  
Sphenogyne speciosa Maund.  
a. d.  
versicolor DC. a. d.  
Spilanthes oleracea L. a. d.  
Stevia glandulifera Schlecht.  
p. f.  
purpurea Pers. p. f.  
Tagetes erecta L. a. d.  
signata Bartl. a. d.  
Tanacetum boreale Fisch. p. d.  
pauciflorum Rich. a. d.  
Teleckia cordifolia DC. p. d.  
Tolpis barbata Gaertn. a. d.  
Tragopogon brevisrostris DC.  
b. d.  
campestris Bess. b. d.  
coloratus C. A. Mey. b. d.  
coronopifolia Desf. b. d.  
porrifolius Linn. b. d.  
ruber Gmel. b. d.  
Urospermum capense Spreng.  
a. d.  
picroides Desf. a. d.  
Xeranthemum annuum. L. a. d.  
cylindricum Spreng. a. d.  
inapertum Willd. a. d.  
Youngia japonica DC. a. d.  
Zinnia elegans Jacq. a. d.  
multiflora L. a. d.  
pauciflora L. a. d.  
verticillata Andr. a. d.

Coniferae.

Thuja pyramidalis Tenor. f. f.

Convolvulaceae.

Convolvulus pseudosiculus Cav.  
a. d.  
siculus L. a. d.  
Soldanella L. a. d.  
tricolor L. a. d.  
undulatus Cav. a. d.  
Cuscuta compacta Juss. a. d.  
Pharbitis hispida Choisy. a. d.

Crassulaceae.

Aeonium canariense Webb. et  
Berth. f. t.  
cruentum Webb. et Berth.  
f. t.  
glutinosum Ait. f. t.  
Smithii Webb. et Berth. f. t.  
Francoa appendiculata Cav. p. f.  
Grammanthes chloraefolia DC.  
a. f.  
gentianoides DC. a. f.  
Sedum Aizoon L. p. d.  
album L. p. d.  
collinum Willd. p. d.  
cruciatum Desf. p. d.  
hybridum L. p. d.  
involucratum M. B. p. d.  
kamtschaticum Fisch. et Mey.  
p. d.  
pulchrum Mx. p. d.  
reflexum. L. p. d.  
wallichianum Hook. p. d.

Cruciferae.

Aethionema gracile DC. a. d.



*Alyssum calycinum* L. a. d.  
*campestre* L. a. d.  
*micranthum* C. A. Mey. b. d.  
*micropetalum* Fisch. a. d.  
*parviflorum* M. B. b. d.  
*saxatile* L. b. d.  
*Wierzbickii* Heuff. p. d.  
*Arabis auriculata* Lam. p. d.  
*bellidifolia* Jacq. p. d.  
*hirsuta* Sm. p. d.  
*ludowiciana* C. A. Mey. a. d.  
*pendula* L. p. d.  
*pumila* Wulff. p. d.  
*Stelleri* DC. p. d.  
*Aubrietia deltoidea* DC. p. d.  
*Barbarea plantaginea* DC. b. d.  
*praecox* R. Br. b. d.  
*vulgaris* R. Br. b. d.  
*Biscutella ciliata* DC. a. d.  
*erigerifolia* DC. a. d.  
*laevigata* L. a. d.  
*raphanifolia* Poir. a. d.  
*Brassica bracteolata* F. et Mey. a. d.  
*oleracea*  $\beta$  *capitata* L. b. d.  
*Rapa* L. b. d.  
*Bunias orientalis* L. p. d.  
*Camelina americana* Desv. a. d.  
*dentata* Pers. a. d.  
*foetida* Fries. a. d.  
*microcarpa* Andr. a. d.  
*sativa* Crantz. a. d.  
*Conringia orientalis* Andr. a. d.  
*Crambe cordifolia* Stev. p. d.  
*hispanica* L. a. d.  
*pinnatifida* R. Br. p. d.  
*Diploxys erucoides* DC. a. d.  
*Eruca sativa* Lam. a. d.  
*Erysimum macranthum* Tausch. b. d.  
*marschallianum* Andr. b. d.  
*perfoliatum* Crantz. b. d.  
*virgatum* Roth. a. d.  
*Farsetia eriocarpa* DC. p. d.  
*Hesperis matronalis* L. b. d.  
*Hirschfeldia incana* DC. a. d.  
*Iberis virginica* F. et M. a. d.  
*Isatis dasycarpa* Ledeb. b. d.  
*tinctoria* L. b. d.  
*Lepidium campestre* R. Br. p. d.  
*latifolium* L. p. d.  
*sativum* L. a. d.  
*Lunaria rediviva* L. b. d.  
*Malcolmia africana* R. Br. a. d.  
*maritima* R. Br. a. d.  
*Neslia panicula* Desv. a. d.  
*Odontarrhena alpestris* Ledeb. p. d.  
*Raphanus sativus* L. b. d.  
*Rapistrum rugosum* All. a. d.  
*Schizopetalum Walkeri* Sims. a. d.  
*Sinapis alba* L. a. d.  
*arvensis* L. a. d.  
*juncea* L. a. d.  
*Sisymbrium austriacum* Jacq. p. d.  
*decipiens* Bnge. b. d.  
*Tetrapoma barbareaefolia* Turcz. p. d.

*Cucurbitaceae.*

*Bryonia alba* L. p. d.  
*Cucumis anguinus* L. a. d.  
*dipsaceus* Ehrenb. a. d.  
*flexuosus* L. a. d.

*Cucumis maculatus* Willd. a. d.  
*prophetarum* L. a. d.  
*Ecbalium Elaterium* Rich. a. d.  
*Momordica Charantia* L. a. c.  
*Sicyos angulata* L. a. d.

*Cyperaceae.*

*Carex atrofusca* Schkuhr. p. d.  
*divulsa* Good. p. d.  
*glauca* Scop. p. d.  
*grayana* Dewey. p. d.  
*lagopodioides* Willd. p. d.  
*leiorrhyncha* C. A. Mey. p. d.  
*Muehlenbergii* Schkuhr. p. d.  
*muricata* L. p. d.  
*nubigena* Don. p. d.  
*scoparia* Schkuhr. p. d.  
*secalina* Wahlenb. p. d.  
*sparganioides* Mühlb. p. d.  
*stipata* Mühlb. p. d.  
*straminea* Willd. p. d.  
*vulpina* L. p. d.  
*Cyperus badius* Steudel. a. c.

*Diosmeae.*

*Zieria lanceolata* R. Br. f. t.

*Dipsaceae.*

*Cephalaria alpina* R. S. p. d.  
*centauroides* R. S. p. d.  
*procera* Fisch. p. d.  
*syriaca* R. S. p. d.  
*tatarica* R. S. p. d.  
*transylvanica* R. S. a. d.  
*Dipsacus fullonum* Mill. b. d.  
*Gmelini* M. B. p. d.  
*sylvestris* Mill. b. d.  
*Knautia hybrida* Coult. a. d.  
*orientalis* Urvill. a. d.  
*Pterocephalus palaestinus* Coult. a. d.  
*Scabiosa acutiflora* Reichenb. a. d.  
*columbaria* L. var. *sibirica* p. d.  
*Fischeri* DC. p. d.  
*Gramuntia* L. p. d.  
*graminifolia* L. p. d.  
*holosericea* Bertol. p. d.  
*rotata* M. B. a. d.

*Elaeagneae.*

*Elaeagnus salicifolius* Don. f. d.  
*Shepherdia canadensis* Nutt. f. d.

*Epacrideae.*

*Epacris heteronema* Labil. f. t.

*Euphorbiaceae.*

*Euphorbia Lathyris* L. b. d.  
*Ricinus communis* L. a. d.

*Fumariaceae.*

*Adlumia cirrhosa* Raf. b. d.  
*Corydalis capnoides* Pers.  $\beta$  *albida* DC. p. d.  
*glauca* Pursh. a. d.

*Gentianeae.*

*Gentiana cruciata* L. p. d.

*Geraniaceae.*

*Erodium Chium* Willd. a. d.  
*gruinum* Willd. a. d.  
*littoreum* Pers. a. d.  
*Geranium affine* Ledeb. p. d.  
*collinum* Willd. p. d.  
*carolinianum* L. a. d.  
*dissectum* L. a. d.  
*Londesii* Fisch. p. d.  
*maculatum* L. p. d.  
*sanguineum* L. p. d.  
*viscosissimum* Fisch. et Mey. p. d.

*Globularieae.*

*Globularia nudicaulis* L. p. d.

*Gramineae.*

*Achnodonton Bellardi* Beauv. a. d.  
*Agropyrum caninum* Beauv. p. d.  
*crinitum* Link. p. d.  
*pectinatum* Beauv. p. d.  
*Agrostis alba* L. p. d.  
*verticillata* Vill. p. d.  
*Aira caespitosa*  $\beta$  *setifolia* L. p. d.  
*juncea* Vill. p. d.  
*Alopecurus castellanus* Boiss. p. d.  
*nigricans* Hornem. p. d.  
*Ampelodesmus tenax* Link. p. d.  
*Asprella Hystrix* Cav. p. d.  
*Avena caryophyllea* Weber. a. d.  
*orientalis* Schreb. a. d.  
*sativa* L.  $\beta$  *nigra* a. d.  
*sativa* L.  $\beta$  *rugosa* a. d.  
*strigosa* Schreb. a. d.  
*Brachypodium distachyum* Beauv. a. d.  
*pinnatum* Beauv. p. d.  
*rupestre* R. et Sch. p. d.  
*Briza maxima* L. a. d.  
*minor* L. a. d.  
*virens* L. a. d.  
*Bromus caucasicus* Fisch. p. d.  
*erectus* Huds. p. d.  
*maximus* Desf. p. d.  
*pubescens* Mhlbrg. p. d.  
*rubens* L. a. d.  
*Calamagrostis acutiflora* DC. p. d.  
*littorea* DC. p. d.  
*stricta* Beauv. p. d.  
*sylvatica* Beauv. p. d.  
*Cenchrus carolinianus* Walt. a. d.  
*Ceratochloa pendula* Schrad. a. d.  
*Chloris meccana* H. et St. a. d.  
*truncata* R. Br. a. d.  
*Coix Lacryma* L. a. d.  
*Cynosurus echinatus* L. a. d.  
*Digitaria aegyptiaca* Willd.  
*Echinochloa colona* Link. a. d.  
*Elymus arenarius* L. p. d.  
*canadensis* L. p. d.  
*europaens* L. p. d.  
*subulatus* Forsk. p. d.  
*Eragrostis gracilis* Schrad. a. d.  
*megastachya* Link. a. d.  
*mexicana* Link. a. d.  
*namaquensis* Nees. a. d.  
*nigra* Nees. a. d.  
*pectinacea* Mich. a. d.  
*poaeformis* Link. a. d.

*Festuca arundinacea* Schreb. p. d.  
*decolorans* Mert. p. d.  
*divaricata* Desf. p. d.  
*Myurus* L. a. d.  
*nigricans* Schleich. p. d.  
*rigida* Kunth a. d.  
*stipoides* Desf. a. d.  
*sylvatica* Vill. p. d.  
*vaginata* Kit. p. d.  
*Hordeum distichon* L. a. d.  
*hexastichon* L. a. d.  
*macrolepis*  $\beta$  *nigrum* Willd. a. d.  
*vulgare* L. a. d.  
*Zoocriton* L. a. d.  
*Koeleria hispida* DC. a. d.  
*Leptochloa arabica* Kunth a. d.  
*Lolium linicola* Sonder. a. d.  
*robustum* Reichenb. a. d.  
*temulentum* L. a. d.  
*Melica altissima* L. p. d.  
*ciliata* L. p. d.  
*Molina coerulea* Moench. a. d.  
*Muehlenbergia glomerata* Trin. p. d.  
*Oryza sativa* L. a. c.  
*sativa* L. var. *latifolia* a. c.  
*sativa* L. var. *perennis* p. c.  
*Panicum flavidum* Retz. a. d.  
*miliacum* L. a. d.  
*miliacum* L.  $\beta$  *nigrum* a. d.  
*Phalaris coerulescens* Desf. p. d.  
*minor* Retz. a. d.  
*paradoxa* Linn. fil. a. d.  
*Phleum asperum* Vill. a. d.  
*Piptatherum paradoxum* Beauv. p. d.  
*Poa fertilis* Host. p. d.  
*iberica* F. et Mey. p. d.  
*pellucida* R. Br. a. d.  
*saxicola* R. Br. a. d.  
*sudetica* Haenk. p. d.  
*viridis* Schreb. p. d.  
*Polypogon monspeliensis* Desf. a. d.  
*Sesleria elongata* Host. p. d.  
*Setaria geniculata* R. et Sch. a. d.  
*germanica* Beauv. a. d.  
*italica* Beauv. a. d.  
*tenacissima* Schrad. a. d.  
*Sporobolus tenacissimus* Beauv. a. d.  
*Stipa altaica* Trin. p. d.  
*juncea* L. p. d.  
*Trachynia rigida* Link. a. d.  
*Trisetum pumilum* Kunth. a. d.  
*Triticum caninum* Schreb. p. d.  
*dicoccum* Schrank. b. d.  
*durum* Desf. b. d.  
*Spelta* L. b. d.  
*Vulpia geniculata* Link. a. d.

*Grossularieae.*

*Bibes aureum* Pursh. f. d.  
*callibotrys* Wendl. f. d.  
*flavum* DC. f. d.  
*gracile* Mich. f. d.  
*nigrum* L. f. d.  
*odoratum* L. f. d.  
*opulifolium* Hort. f. d.  
*rigens* Mich. f. d.  
*saxatile* Pall. f. d.



*Halorageae.*

*Cercodia erecta* Murr. f. f.

*Homalineae.*

*Aristotelia Macqui* L'Herit. f. f.

*Hydrophyllae.*

*Entoca wrangeliana* F. et Mey. a. d.

*Whitlavia grandiflora* Harvey. a. d.

*Hypericineae.*

*Androsaemum officinale* All. f. f.

*Hypericum elegans* Steph. p. d.

*hircinum* L. f. f.

*hirsutum* L. p. d.

*perforatum* L. p. d.

*quadrangulum* L. p. d.

*Irideae.*

*Iris acuta* Willd. p. d.

*aequiloba* Ledeb. p. d.

*biglumis* Vahl. p. d.

*furcata* M. B. p. d.

*graminea* L. p. d.

*Guldenstaedtii* Lepech. p. d.

*longifolia* Sweet. p. d.

*maritima* Mill. p. d.

*pallida* Lam. p. d.

*setosa* Pall. p. d.

*sibirica* L. p. d.

*spuria* L. p. d.

*versicolor* L. p. d.

*virginica* L. p. d.

*Marica northiana* Ker. p. d.

*Sisyrinchium anceps* Lam. p. d.

*Juncaceae.*

*Juncus alpinus* Vill. p. d.

*arcticus* Willd. p. d.

*balticus* Dethard. p. d.

*glancus* Ehrh. p. d.

*tenuis* Willd. p. d.

*Luzula albida* Desv. p. d.

*nivea* Desv. p. d.

*spadicea* DC. p. d.

*Labiatae.*

*Ballota alba* L. p. d.

*hirsuta* Schulth. p. d.

*Pseudodictamnus* Benth. p. d.

*Betonica grandiflora* Stev. p. d.

*officinalis* L. p. d.

*stricta* Ait. p. d.

*Calamintha Acinos* Clairv. a. d.

*Nepeta* H. et Link. p. d.

*umbrosa* Rchb. p. d.

*Cedronella triphylla* Moench. f. f.

*Dracocephalum moldavicum* L. a. d.

*peregrinum* L. p. d.

*ruyshianum* L. p. d.

*Elsholtzia cristata* Willd. a. d.

*Hyssopus officinalis* L. p. d.

*Lallemantia canescens* F. et Mey. a. d.

*peltata* F. et Mey. a. d.

*Lamium niveum* Schrad. p. d.

*Leonurus cardiaca* L. p. d.

*glaucescens* Bung. p. d.

*Marrubiastrum* L. p. d.

*multifidus* Desf. p. d.

*Leonurus tataricus* Linn. p. d.

*villosus* Desf. p. d.

*Lophanthus anisatus* Benth. p. d.

*chinensis* Benth. p. d.

*Marrubium apulum* Tenor. p. f.

*candidissimum* L. p. d.

*coerulescens* Desf. p. d.

*sericeum* Bois. p. d.

*vulgare* L. p. d.

*Mentha crispa* L. p. d.

*crispata* Schad. p. d.

*graveolens* Presl. p. d.

*rotundifolia* L. p. d.

*sylvestris* L. p. d.

*viridis* L. p. d.

*Nepeta cyanea* Stev. p. d.

*grandiflora* M. B. p. d.

*graveolens* Vill. p. d.

*lavandulacea* L. fil. p. d.

*longiflora* Vent. p. d.

*macrantha* Fisch. p. d.

*Nepetella* L. p. d.

*nuda* L. p. d.

*Ocimum basilicum* L. a. d.

*graveolens* A. Br. a. d.

*Origanum vulgare* L. p. d.

*Phlomis agraria* Ledeb. p. d.

*alpina* Pall. p. d.

*tuberosa* L. p. d.

*Physostegia virginiana* Benth. p. d.

*Prunella hirta* Bernh. p. d.

*laciniata* Walt. p. d.

*longifolia* Pers. p. d.

*vulgaris* L. var. *alba*. p. d.

*Salvia aethiopsis* L. p. d.

*austriaca* L. p. d.

*dumetorum* Andr. p. d.

*grandiflora* Ettling. p. d.

*hispanica* L. p. d.

*limbata* C. A. Mey. p. d.

*nivea* Thunb. f. f.

*officinalis* L. f. d.

*pendula* Vahl. p. d.

*roemeriana* Scheele. a. d.

*sylvestris* L. p. d.

*Tenorii* Schrank. p. d.

*verbenacea* L. p. d.

*verticillata* L. p. d.

*Satureja hortensis* L. a. d.

*Scutellaria albida* L. p. d.

*alpina* L. p. d.

*altissima* L. p. d.

*japonica* M. et D. p. d.

*lateriflora* L. p. d.

*lupulina* L. p. d.

*lupulina* L.  $\beta$  *violacea* Ledeb. p. d.

*pallida* M. B. p. d.

*peregrina* L. p. d.

*rupestris* Boiss. et Held. p. d.

*Stachys alpina* L. p. d.

*arenaria* Vahl. p. d.

*cretica* L. p. d.

*germanica* L. p. d.

*lanata* Jacq. p. d.

*persica* Gmel. p. d.

*saturejoides* Montbr. et Anch. p. d.

*setifera* C. A. Mey. p. d.

*Teucrium Arduini* L. p. d.

*Botrys* L. a. d.

*Chamaedrys* L. p. d.

*Scorodonia* L. p. d.

*Liliaceae.*

*Allium angulosum* L. p. d.

*Allium arenarium* L. p. d.

*azureum* Ledeb. p. d.

*carinatum* L. p. d.

*Cepa* L. b. d.

*fistulosum* L. p. d.

*fragrans* Vent. p. d.

*hymenorrhizum* Ledeb. p. d.

*ledeburianum* L. p. d.

*lineare* L. p. d.

*obliquum* L. p. d.

*Schoenoprasum* L. p. d.

*senescens* L. p. d.

*Anthericum Liliago* L. p. d.

*Asparagus Brussonetii* Jacq. p. d.

*davuricus* Fisch. p. d.

*glycyarpus* Kunth. p. d.

*tenuifolius* Lam. p. d.

*verticillatus* L. p. d.

*Eremurus caucasicus* Steven. p. d.

*Funkea ovata* Spreng. p. d.

*sieboldiana* Lodd. p. d.

*Hemerocallis flava* L. p. d.

*graminea* Andrew. p. d.

*Hyacinthus amethystinus* L. p. d.

*Muscari pallens* Bess. p. d.

*racemosum* Willd. p. d.

*Ornithogalum pyramidale* L. p. d.

*sulphureum* R. et Sch. p. d.

*Tulipa sylvestris* L. p. d.

*Lineae.*

*Linum aethiopicum* Thunb. f. f.

*flavum* f. f.

*monogynum* Forst. f. f.

*perenne* L. p. d.

*usitatissimum* L. a. d.

*verticillatum* L. a. d.

*Lobeliaceae.*

*Clintonia pulchella* Lindl. a. d.

*Lobelia cliffortiana* L. a. d.

*heterophylla* Willd. a. d.

*inflata* L. p. d.

*ocimoides* Kze. a. d.

*triquetra* L. a. d.

*Lythrarieae.*

*Cuphea lanceolata* Ait. a. d.

*silenoides* Nees. a. d.

*Heimia grandiflora* Hook. f. f.

*salicifolia* Link. f. f.

*syphilitica* DC. f. f.

*Lythrum salicaria* L. p. d.

*virgatum* L. p. d.

*Malvaceae.*

*Althaea cannabina* L. b. d.

*ficifolia* Cavan. b. d.

*officinalis* L. b. d.

*pallida* W. et K. b. d.

*rosea* Cav. b. d.

*sinensis* Cavan. b. d.

*taurinensis* DC. b. d.

*Anoda cristata* Schlechtd. a. c.

*Hibiscus Manihot* L. f. c.

*Trionum* L. a. d.

*Kitaibelia vitifolia* Willd. p. d.

*Lavatera arborea* L. f. f.

*gallica* Mart. f. f.

*trimestris* L. a. d.

*Malope grandiflora* Hort. a. d.

*Malva crispa* L. a. d.

*limensis* L. a. d.

*lucida* Lindl. a. d.

*mauritiana* L. a. d.

*moschata* L. p. d.

*parviflora* L. a. d.

*pulchella* Bernh. a. d.

*umbellata* Cav. a. d.

*Nuttallia pedata* Hook. f. f.

*Pavonia hastata* Spreng. f. c.

*Sida balbisiana* DC. a. d.

*Napaea Cavan.* p. d.

*Myricaceae.*

*Myrica serrata* Lam. f. f.

*Myrtaceae.*

*Callistemon lanceolatum* DC. f. t.

*marginatum* DC. f. t.

*rigidum* R. Br. f. t.

*salignum* DC. f. t.

*speciosum* DC. f. t.

*Leptospermum aciculare*

\* Schauer f. t.

*flavescens* Smith. f. t.

*grandiflorum* Lodd. f. t.

*thymifolium* Cunningh. f. t.

*Melaleuca diosmaefolia* Andr. f. t.

*hypericifolia* Smith. f. t.

*Nyctagineae.*

*Abronia umbellata* Lam. a. d.

*Allionia nyctaginea* Mich. p. d.

*Oxybaphus glabrifolius* Vahl. a. d.

*viscosus* L'Herit. a. d.

*Onagrariaceae.*

*Clarkia elegans* Dougl. a. d.

*Epilobium lineare* Mühlenb. p. d.

*sericeum* Bernh. p. d.

*tetragonum* L. p. d.

*Godetia albescens* Lindl. a. d.

*gayana* Spach. a. d.

*lindleyana* Spach. a. d.

*Romanzowii* Spach. a. d.

*vinosa* Spach. a. d.

*willdenowiana* Spach. a. d.

*Lopezia coronata* Andr. a. d.

*racemosa* Cav. a. d.

*Oenothera cruciata* Nutt. p. d.

*molissima* L. a. d.

*muricata* Murr. p. d.

*pumila* L. p. d.

*osea* Ait. a. d.

*Sellowii* Link et Otto. a. d.

*stricta* Ledeb. a. d.

*suaveolens* Desf. a. d.

*versicolor* Hort. a. d.

*Oxalideae.*

&lt;



Eschscholtzia tenuifolia Benth. a. d.  
 Glaucium luteum Scop. p. d.  
 rubrum Sibth. a. d.  
 Papaver bracteatum, Lindl. p. d.  
 caucasicum M. B. p. d.  
 dubium L. a. d.  
 nudicaule L. a. d.  
 orientale L. p. d.  
 pilosum Sibthorp. p. d.

*Papilionaceae.*

Acacia alata R. Br. f. t.  
 armata R. Br. f. t.  
 floribunda Willd. f. t.  
 longifolia Willd. f. t.  
 paradoxa DC. f. t.  
 pendula Cunningh. f. t.  
 Sophorae R. Br. f. t.  
 verticillata Willd. f. t.  
 Adenocarpus foliosus DC. f. t.  
 Amorpha herbacea Walt. f. d.  
 Arthrolobium scorpioides DC. a. d.  
 Astragalus bicolor Lam. p. d.  
 Cicer L. p. d.  
 ciceriformis Bernh. p. d.  
 contortuplicatus L. a. d.  
 cylindricus Spreng. p. d.  
 epiglottis L. a. d.  
 galegiformis L. p. d.  
 glycyphyllos L. p. d.  
 Laxmanni Jacq. p. d.  
 Onobrychis L. p. d.  
 ponticus Pall. p. d.  
 procumbens Hook. p. d.  
 racemosus Pursh. p. d.  
 sulcatus L. p. d.  
 Astragalus uliginosus L. p. d.  
 virescens Ait. p. d.  
 Baptisia australis R. Br. p. d.  
 Cicer arietinum L. a. d.  
 falcatum Hort. a. d.  
 Coronilla glauca L. f. f.  
 Cytisus albus Link. f. f.  
 austriacus L. f. d.  
 capitatus Jacq. f. d.  
 Laburnum L. f. d.  
 supinus Jacq. f. d.  
 Desmodium canadense DC. p. d.  
 Ervum Lens. L. a. d.  
 Lenticula Schreb. a. d.  
 longifolium Tenor. a. d.  
 Galega biloba Sweet. p. d.  
 officinalis L.  $\beta$  africana Mill. p. d.  
 orientalis Lam. p. d.  
 Genista chrysobothrys Fisch. f. f.  
 sagittalis L. p. d.  
 Glycyrrhiza echinata L. p. d.  
 foetida Desf. p. d.  
 glandulifera W. et Kit. p. d.  
 lepidota Pursh. p. d.  
 uralensis Fisch. p. d.  
 Goodia latifolia Salisb. f. t.  
 Hedysarum alpinum L. p. d.  
 canadense L. p. d.  
 caucasicum M. B. p. d.  
 flexuosum L. a. d.  
 sibiricum Poir. p. d.  
 spinosissimum L. a. d.  
 Hippocrepis ciliata Willd. a. d.  
 multisiliquosa L. a. d.  
 Indigofera atropurpurea, Roxb. f. f.

Indigofera australis Willd. f. f.  
 incana Thunb. f. f.  
 Lathyrus alatus Tenor. a. d.  
 aphaca L. a. d.  
 bithynicus Lam. a. d.  
 Cicera L. a. d.  
 niger Wimm. p. d.  
 Lathyrus Nissolia L. a. d.  
 oroboides E. Mey. p. d.  
 pisiformis L. p. d.  
 sylvestris L. p. d.  
 tingitanus L. a. d.  
 tuberosus L. p. d.  
 Lupinus albus L. a. d.  
 angustifolius L. a. d.  
 macrophyllus Benth. p. d.  
 mutabilis Sweet. a. d.  
 nootkatensis Don. p. d.  
 polyphyllus Lindl. p. d.  
 pubescens Benth. var. elegans Sprekels. a. d.  
 tristis Benth. p. d.  
 Medicago caspica Fisch. a. d.  
 corniculata Trautv. a. d.  
 Melilotus coerulea Lam. a. d.  
 dentata Willd. a. d.  
 parviflora Desf. a. d.  
 suaveolens Ledeb. p. d.  
 Onobrychis Crista galli Lam. a. d.  
 sativa Lam.  $\beta$  procumbens a. d.  
 Ononis hircina Jacq. p. d.  
 Phaseolus farinosus L. a. d.  
 haematocarpus Savi. a. d.  
 nanus L. a. d.  
 vulgaris L. a. d.  
 Pisum maritimum. L. a. d.  
 Psoralea palaestina Gouan. f. f.  
 triantha Meyer. f. f.  
 Scorpiurus sulcata L. a. d.  
 Securigera Coronilla DC. a. d.  
 Sophora flavescens Ait. p. d.  
 Spartium junceum L. f. f.  
 Thermopsis fabacea DC. p. d.  
 Trifolium expansum Kit. p. d.  
 fragiferum L. p. d.  
 Lupinaster L. p. d.  
 oxypetalum Fisch. a. d.  
 pallidum W. et Kit. a. d.  
 pannonicum Jacq. p. d.  
 phleoides Pourr. a. d.  
 rubens L. p. d.  
 squarrosus L. a. d.  
 Trigonella caerulea Sering. a. d.  
 Foenum graecum L. a. d.  
 monantha C. A. Mey. a. d.  
 monspeliaca L. a. d.  
 ruthenica L. a. d.  
 Vicia acutangula Ledeb. p. d.  
 calcarata Desf. a. d.  
 Ervilia Willd. a. d.  
 lathyroides L. a. d.  
 nissoliana L. a. d.  
 picta F. et Mey. a. d.

*Paronychieae.*

Herniaria diandra Bunge. p. d.

*Passifloreae.*

Passiflora raddiana DC. f. c.

*Phytolacceae.*

Phytolacca decandra L. p. d.  
 esculenta Van Houtte. p. f.  
 Rivina aurantiaca Warscev. f. c.

*Pittosporeae.*

Billardiera fusiformis Labil. f. t.

*Plantagineae.*

Plantago altissima Jacq. a. d.  
 arenaria W. et Kit. p. d.  
 Coronopus L. a. d.  
 Cynops L. f. f.  
 Lagopus L. a. d.  
 minnta M. B. a. d.  
 Psyllium L. a. d.  
 squarrosa Murr. a. d.  
 stricta Schousb. a. d.  
 virginica L. a. d.

*Plumbagineae.*

Armeria alpina Willd. p. d.  
 plantaginea Willd. p. d.  
 purpurea Koch. p. d.  
 Static Gmelini Willd. p. d.  
 latifolia Smith. p. d.  
 Limonium L. p. d.  
 scoparia Pall. p. d.

*Polemoniaceae.*

Collomia coccinea Lehm. a. d.  
 linearis Nutt. a. d.  
 Gilia capitata Dougl. a. d.  
 millefoliata F. et Mey. a. d.  
 nivalis Van Houtte. a. d.  
 tricolor Benth. a. d.  
 Phlox Drummondii Hook. a. d.  
 Polemonium coeruleum L. p. d.

*Polygoneae.*

Fagopyrum emarginatum Cass. a. d.  
 Mühlenbeckia complexa Meisn. f. f.  
 Polygonum emarginatum Roth. a. d.  
 Laxmanni Lepech. p. d.  
 orientale L. a. d.  
 salignum Willd. p. d.  
 tataricum L. a. d.  
 Rhenm crassinervium Mart. p. d.  
 crispum Andr. p. d.  
 Rhaponticum L. p. d.  
 undulatum L. p. d.  
 Rumex alpinus L. p. d.  
 brownianus Campd. a. d.  
 domesticus Hartm. p. d.  
 Gmelini Turcz. p. d.  
 longifolius H. B. p. d.  
 maximus Schreb. p. d.  
 nervosus Vahl. p. d.  
 obtusifolius L. p. d.  
 Patientia L. p. d.  
 salicifolia Weinm. f. d.  
 scutatus L. p. d.  
 songaricus F. et Mey. p. d.  
 stenophyllus Ledeb. p. d.  
 undulatus Willd. p. d.  
 verticillatus L. p. d.

*Pomaceae.*

Cotoneaster tomentosa Lindl. f. d.  
 Crataegus glandulosa Ait. f. d.  
 prunifolia Bosc. f. d.  
 punctata Ait. f. d.  
 pyrifolia Ait. f. d.

Crataegus sanguinea Pall. f. d.  
 tanacetifolia Pers. f. d.

*Portulacaceae.*

Calandrinia elegans Lindl. a. d.  
 umbellata DC. a. d.  
 Portulaca Thellusonii Lindl. fl. alba a. d.  
 Thellusonii Lindl. fl. cocc.  
 Thellusonii Lindl. fl. lut.  
 Thellusonii Lindl. fl. purp.

*Primulaceae.*

Androsace elongata L. b. d.  
 filiformis Retz. b. d.  
 Dodecatheon Meadia L. p. d.  
 Lysimachia Linum stellatum L. a. d.  
 punctata L. p. d.  
 Primula cortusoides L. p. d. f.  
 Freyeri Hopp. p. d.  
 officinalis Jacq. p. d.

*Ranunculaceae.*

Aconitum ochotense, Rchb. p. d.  
 paniculatum Lam. p. d.  
 Actaea rubra Bigel. p. d.  
 Actinospora dahurica Turcz. p. d.  
 Anemone sylvestris L. p. d.  
 sylvestris L.  $\beta$  grandiflorap. d.  
 virginiana L. p. d.  
 Aquilegia vulgaris L. p. d.  
 Cimicifuga foetida L. p. d.  
 racemosa Barton. p. d.  
 Clematis angustifolia Jacq. p. d.  
 flammula L. p. d.  
 integrifolia L. p. d.  
 recta L. p. d.  
 Viorna L. p. d.  
 Delphinium elatum L. p. d.  
 grandiflorum L. p. d.  
 Eranthis hyemalis Salisb. p. d.  
 Helleborus foetidus L. p. d.  
 niger L. p. d.  
 Isopyrum fumarioides L. a. d.  
 Nigella damascena L. a. d.  
 Paeonia albiflora Pall. p. d.  
 anomala L. p. d.  
 arietina Anders. p. d.  
 humilis Retz. p. d.  
 officinalis L. p. d.  
 paradoxa Anders. p. d.  
 peregrina Mill. p. d.  
 pubens Sims. p. d.  
 tenuifolia L. p. d.  
 triternata Pall. p. d.  
 Ranunculus arvensis L. a. d.  
 caucasicus M. B. p. d.  
 coronatus Ehrenb. a. d.  
 lacerus Bellard. p. d.  
 lomtocarpus F. et Mey. a. d.  
 Philonotis Retz. a. d.  
 trilobus Desf. a. d.  
 Thalictrum baicalense Turcz. p. d.  
 collinum Wallr. p. d.  
 concinnum Willd. p. d.  
 divaricatum Hornem. p. d.  
 exaltatum Ledeb. p. d.  
 glaucum Desf. p. d.  
 lucidum Jacq. p. d.  
 majus Jacq. p. d.  
 medium Jacq. p. d.  
 microcarpum Loud. p. d.



*Thalictrum minus* L. p. d.  
*nigricans* Jacq. p. d.  
*parvifolium*. Moench p. d.  
*rugosum* Ait. p. d.  
*ruthenicum* Schrad. p. d.  
*saxatile* Schleich. p. d.  
*Schweiggeri* Spreng. p. d.  
*sibiricum* L. p. d.  
*trigynum* Fisch. p. d.

*Resedaceae.*

*Reseda alba* L. a. d.  
*complicata* Bory. p. d.  
*crispata* Link. a. d.  
*lutea* L. p. d.  
*myriophylla* Tenor. a. d.  
*Phyteuma* L. a. d.

*Rhamneae.*

*Pomaderris apetala* La Bill. f. f.  
*Rhamnus catharticus*. L. f. d.

*Rosaceae.*

*Agrimonia leucantha* Kunz. p. d.  
*microcarpa* Wallrth. p. d.  
*odorata* Mill. p. d.  
*pilosa* Ledeb. p. d.  
*procera* Wallrth. p. d.  
*Alchemilla alpina* L. p. d.  
*fissa* Günth. p. d.  
*montana* Willd. p. d.  
*pubescens* M. B. p. d.  
*sericea*. Willd. p. d.

*Geum album* Gmel. p. d.  
*canadense*. Murr. p. d.  
*hispidum* Fries p. d.  
*strictum* Ait. p. d.  
*urbanum* L. p. d.  
*virginianum* L. p. d.

*Potentilla agrestis* Pursh. p. d.  
*arachnoidea* Dougl. p. d.  
*arguta* Pursh. p. d.  
*astracantha* Jacq. p. d.  
*atrosanguinea* Don. p. d.  
*bigelowiana* Wndrth. p. d.  
*cathacines* Lehm. p. d.  
*chrysantha* Trev. p. d.  
*collina* Wibel. p. d.  
*dealbata* Bunge. p. d.  
*desertorum* Bunge p. d.  
*Dombeyi* Nestl. p. d.  
*effusa* Lehm. p. d.  
*fragariastrum* Ehrh. p. d.  
*gentilis* Jord. p. d.  
*geranoides* Willd. p. d.  
*glandulosa* Lindl. p. d.  
*gracilis* Dougl. p. d.  
*grandiflora* L. p. d.  
*Güntherii* Pohl. p. d.  
*hippiana* Lehm. p. d.  
*hirta* L. p. d.  
*inclinata* Vill. p. d.  
*kurdica* Boiss. p. d.  
*Loddigesii* Spreng. p. d.  
*mackayana* Sweet. p. d.  
*millegrana* Engelm. p. d.  
*mollissima* Lehm. p. d.  
*nepalensis* Hook. p. d.  
*norvegica* L. p. d.  
*obscura* Willd. p. d.  
*opaca* L. p. d.  
*procumbens* Sibthorp. p. d.  
*pulcherrima* Lehm. p. d.  
*recta* L. p. d.  
*rupestris* L. p. d.  
*strigosa* Pall. p. d.

*Potentilla sulphurea* Lam. p. d.  
*umbrosa* Stev. p. d.  
*virgata* Lehm. p. d.  
*wrangeliiana* Fisch. et Lallemand.  
 p. d.

*Poterium polygamum* W. et  
 K. p. d.

*sanguisorba* L. p. d.  
*Pyrus baccata* Pall. f. d.  
*salicifolia* L. f. d.

*Rosa blanda* Ait. f. d.  
*collina* Jacq. f. d.  
*leucantha* M. B. f. d.  
*rubifolia* R. Br. f. d.  
*rubiginosa* L. f. d.

*Rubus laciniatus* Willd. f. t.  
*Sanguisorba alpina* Bung. p. d.  
*carnea* Fisch. p. d.  
*officinalis* L. p. d.  
*tenuifolia* Fisch. p. d.

*Sibbaldia cuneata* Edgew. p. d.  
*procumbens* L. p. d.

*Sorbus domestica* L. f. d.

*Spiraea Aruncus* L. p. d.  
*chamaedrifolia* L. f. d.  
*digitata* Willd. p. d.  
*filipendula* L. p. d.  
*hypericifolia* L. f. d.  
*triloba* L. f. f.  
*ulmifolia* Scop. f. d.

*Rubiaceae.*

*Asperula Aparine* Besser. p. d.

*ciliata*. Rochel. p. d.  
*galioides* M. B. p. d.  
*hirta* Ramond. p. d.  
*longifolia* Sib. p. d.  
*scutellaria* Vis. p. d.  
*tinctoria* L. p. d.

*Crucianella angustifolia* L. a. d.  
*latifolia* L. a. d.

*molluginoides* M. B. p. d.  
*Galium purpureum* L. p. d.  
*sacharatum* All. a. d.  
*saturejaefolium* Trev. a. d.  
*valantioides* Bbrst. p. d.  
*Witheringii* Smith. a. d.

*Phyllis nobla* L. f. f.  
*Rubia tinctorum* L. p. d.  
*Sherardia arvensis* L. a. d.  
*Vaillantia hispida* L. a. d.

*Rutaceae.*

*Dictamnus albus* L. p. d.  
*Peganum Harmala* L. p. d.

*Saxifrageae.*

*Henchera americana* L. p. d.  
*Saxifraga caespitosa*. Linn. d. p.  
*irrigua* M. B. p. d.  
*muscoides* Wulff. p. d.

*Scrophulariaceae.*

*Antirrhinum Orontium* L. p. d.  
*Browallia elata* L. a. c.  
*viscosa* H. B. a. d.

*Chelone glabra* L. p. d.  
*Collinsia bicolor*. Benth. a. d.  
*parviflora* Dougl. a. d.

*Digitalis ferruginea* L. b. d.  
*grandiflora* Lam. b. d.  
*lanata* Ehrh. b. d.  
*lutea* L. b. d.  
*ochroleuca* Jacq. b. d.  
*purpurea* L. b. d.

*Dodartia orientalis* L. p. d.

*Leptandra sibirica* Nutt. p. d.  
*Linaria glauca* Willd. a. d.  
*macroura* M. B. a. d.  
*minor*. Desf. a. d.  
*origanifolia* DC. p. d.  
*Perezii* Gay. a. d.

*Lyperia diandra*. E. Mey. a. d.  
*Manulea Cheiranthus*. L. a. d.  
*Mimulus cardinalis* Lindl. a. d.  
*guttatus* DC. p. d.

*Nemesia affinis* Benth. a. d.  
*floribunda* Lehm. a. d.  
*Pentastemon procerum* Grah.  
 p. d.

*pubescens* Ait. p. d.  
*Scrophularia altaica* Murr. p. d.  
*Ehrharti* Steven p. d.  
*nodosa* L. p. d.  
*peregrina* L. a. d.  
*vernalis* L. p. d.

*Verbascum Chaixii*. Vill. b. d.  
*elongatum* Willd. fl. albo.  
 b. d.

*Lychnitis β album*. L. b. d.  
*phlomooides* L. b. d.  
*phoeniceum*. L. b. d.  
*thapsiforme* Schrad. b. d.

*Veronica fruticulosa*. L. p. d.  
*longifolia* L. p. d.  
*prostrata* L. p. d.  
*sibirica* L. p. d.  
*syriaca*. R. S. a. d.  
*Teucrium* L. p. d.

*Sesameae.*

*Martynia lutea* Lindl. a. d.  
*proboscidea* Glox. a. d.

*Sileneae.*

*Agrostemma coronaria* L. p. d.  
*Cucubalus bacciferus* L. p. d.  
*Dianthus Armeria* L. p. d.  
*atrorubens* All. p. d.  
*caesius* Smith. p. d.  
*fragrans* M. B. p. d.

*gallicus* Pers. p. d.  
*hortensis* Schrad. p. d.  
*Mussini* Hornem p. d.  
*petraeus* W. et Kit. p. d.  
*plumarius* L. p. d.

*polymorphus* M. B. p. d.  
*prolifer* L. a. d.  
*Pseudoarmeria* M. B. p. d.  
*scaber* Chaix. p. d.  
*Seguieri* Vill. p. d.

*Endianthe oculata* A. Braun.  
 a. d.

*laeta* Reichenb. a. d.  
*Gypsophila altissima* L. p. d.  
*collina* Stev. p. d.  
*elegans* M. B. a. d.  
*fastigiata* L. p. d.

*paniculata* L. p. d.  
*scorzonerifolia* Seringe. a. d.  
*Lychnis chalcidonica* L. p. d.  
*flos Jovis* Desr. p. d.  
*fulgens* Fisch. p. d.

*laeta* Ait. a. d.  
*macrocarpa*. Boiss. p. d.  
*sibirica* L. p. d.  
*Lycopersicum esculentum* Mill.  
 a. d.

*Saponaria cerastioides*  
 C. A. Mey. a. d.  
*chloraefolia* Kze. a. d.  
*officinalis* L. p. d.

*Silene alpestris* Jacq. p. d.  
*annulata* Thore a. d.  
*antirrhina* L. a. d.  
*Armeria* L. a. d.  
*catholica* Ait. p. d.

*conoidea* L. a. d.  
*cretica* L. a. d.  
*fimbriata* Sims. p. d.  
*flavescens* W. et Kit. p. d.  
*latifolia* Hornem. p. d.

*livida* Willd. p. d.  
*longiflora* Ehrh. p. d.  
*noctiflora* L. a. d.  
*petraea* W. et Kit. p. d.  
*pyriformis* Hornem a. d.

*quinquevulnera* L. a. d.  
*saxatilis* Sims. p. d.  
*Saxifraga* L. p. d.  
*spathulaefolia* M. B. p. d.  
*squamigera* Boiss. a. d.

*stricta* L. a. d.  
*tatarica* Pers. p. d.  
*velutina* Pourr. p. d.  
*viridiflora* L. p. d.  
*wolgensis* Bess. p. d.

*Zawadskii* Herb. p. d.  
*Vaccaria pyramidata* Medic. d. a.

*Smilacineae.*

*Ophiopogon spicatus*. Ker. p. f.  
*Smilacina stellata* Desf. p. d.

*Solanaceae.*

*Anisodus luridus*. Link. p. d.  
*Atropa belladonna* L. p. d.  
*Capsicum annuum* L. a. d.  
*Datura carthaginensis* Hort.  
 Sprekl. a. d.

*ferox* L. a. d.  
*inermis* Jacq. a. d.  
*quercifolia* H. B. et Kunth.  
 a. d.  
*Stramonium* L. a. d.  
*Tatula* L. a. d.

*Hyoscyamus agrestis* W. et Kit.  
 a. d.  
*albus* L. a. d.  
*canariensis* Ker. a. d.  
*orientalis* M. B. p. d.

*pallidus* W. et K. p. d.  
*pusillus* L. a. d.  
*Senecionis* Juss. a. d.  
*Nicandra physaloides* Gaertn.  
 a. d.

*Nicotiana fruticosa* L. a. d.  
*multivalvis* Lindl. a. d.  
*paniculata* L. a. d.  
*persica* Lindl. a. d.  
*quadrivalvis* Pursh. a. d.

*rustica* L. a. d.  
*suaveolens* Lehm. a. d.  
*Petunia longiflora* Meyer. a. d.  
*nyctaginiflora* Juss. a. d.

*Physalis aequata* Jacq. fil. a. d.  
*Alkekengi* p. d.  
*Solanum Balbisii* Dunal. a. d.  
*gracile* Link. a. d.

*guineense* L. a. d.  
*indicum* Bess. a. d.  
*nigrum* L. a. d.  
*Pseudocapsicum* L. f. f.  
*villosum* Lam. a. d.

*Therebintineae.*

*Cneorum tricocum* L. f. f.



*Thymelaeaceae.*

*Pimelea decussata* R. Br. f. t.

*Tiliaceae.*

*Entelia arborescens* R. Br. f. f.

*Tropaeoleae.*

*Tropaeolum maius* L. a. d.  
*minus* L. a. d.

*Umbelliferae.*

*Ammi maius* L. a. d.  
*Anethum graveolens* L. a. d.  
*Angelica atropurpurea* L. b. d.  
*Apium graveolens* L. b. d.  
*Archangelica decurrens* Ledeb. p. d.  
*Astrantia maior* L. p. d.  
*Athamanta Matthioli* Wulff. p. d.  
*Aulacospermum anomalum* Ledeb. p. d.  
*Bifora radians* M. B. a. d.  
*Bowlesia tenera* Spreng. a. d.  
*Bupleurum longifolium* L. p. d.  
*multinerve* DC. p. d.  
*semicompositum* L. a. d.  
*Callisae dahurica* Fisch. p. d.  
*Chaerophyllum aureum* p. d.  
*bulbosum* L. a. d.  
*maculatum* Willd. p. d.  
*monogonum* Kit. p. d.  
*nodosum* Lam. a. d.  
*Villarsii* Koch. p. d.

*Cnidium orientale* Boiss. p. d.  
*Coriandrum sativum* L. a. d.  
*Cryptotaeniacanadensis* DC. p. d.  
*Caucalis leptophylla* L. a. d.  
*Daucus Bocconi* Guss. b. d.  
*Carota* L. b. d.  
*Gingidium* L. b. d.  
*hispanicum* DC. b. d.  
*muricatus* L. a. d.  
*Eriosynaphe longifolia* DC. p. d.  
*Eryngium amethystinum* L. p. d.  
*giganteum* M. B. p. d.  
*planum* L. p. d.  
*Foeniculum piperatum* DC. a. d.  
*Heracleum angustifolium* L. p. d.  
*lehmannianum* Bunge. p. d.  
*Wilhemsii* Fisch. et Mey. p. d.  
*Laserpitium hispidum* M. B. p. d.  
*gallicum* L. p. d.  
*Libanotis condensata* Fisch. p. d.  
*sibirica* Koch. p. d.  
*Ligusticum alatum* Spreng. p. d.  
*Levisticum* L. p. d.  
*scoticum* L. p. d.  
*Seguieri* Koch. p. d.  
*Lomatocarpum alpinum* F. et Mey. p. d.  
*Myrrhis odorata* Scop. p. d.  
*Oenanthe apiifolia* Brot. p. d.  
*silaifolia* M. B. p. d.  
*Opoponax Chironium* Koch. p. d.  
*Pastinaca lucida* Desf. p. d.  
*pimpinellifolia* M. B. p. d.  
*sativa* L. b. d.

*Peucedanum austriacum* Koch. p. d.  
*latifolium* DC. p. d.  
*rablense* Koch. p. d.  
*Schottii* Bess. p. d.  
*venetum* Koch. p. d.  
*verticillare* Koch. p. d.  
*Physospermum aquilegifolium* Koch. p. d.  
*Pimpinella rotundifolia* M. B. p. d.  
*Scandix brachycarpa* Guss. a. d.  
*persica* Mart. a. d.  
*Seseli gracile* W. et Kit. p. d.  
*rigidum* W. et Kit. p. d.  
*tortuosum* L. p. d.  
*Silaus Besseri* DC. p. d.  
*carvifolius* C. A. Mey. p. d.  
*tenuifolius* DC. p. d.  
*Sium medium* E. Mey. p. d.  
*Trodylium Hasselquistiae* DC. a. d.  
*officinale* L. a. d.  
*Torilis nodosa* Gaertn. a. d.  
*Zizia integerrima* DC. p. d.

*Centranthus macrosiphon* Boiss. a. d.  
*Fedia Cornucopiae* Vahl. a. d.  
*grandiflora* Wallich. a. d.  
*scorpioides* Dufresn. a. d.  
*Valerianella auricula* DC. a. d.  
*coronata* Desf. a. d.  
*hamata* Bast. a. d.  
*olitoria* Moench. a. d.  
*Szovitziana* F. et Mey. a. d.

*Verbenaceae.*

*Verbena Drummondii* Hort. a. d.  
*paniculata* Lam. a. d.  
*prostrata* Ait. p. d.  
*pulchella* Hort. a. d.  
*stricta* Vent. p. d.  
*tripylla* L'Herit. f. f.

*Violarieae.*

*Viola arenaria* DC. p. d.  
*dissecta* Ledeb. p. d.  
*elatior* Fries. p. d.  
*hederacea* Labill. p. f.  
*macedonica* B. et H. p. d.  
*multifida* Willd. p. d.  
*palmata* L. p. d.  
*pratensis* M. et Koch. p. d.

*Urticaceae.*

*Parietaria officinalis* L. p. d.  
*Urtica balearica* L. a. d.  
*cannabina* L. p. d.  
*Dodartii* L. a. d.

*Valerianeae.*

*Centranthus Calcitrapa* Dufresn. a. d.

*Zygophylleae.*

*Tribulus terrestris* L. a. d.

**Semina plantarum sponte prope Regiomontium nascentium.**

*Actaea spicata* L. p. d.  
*Agrimonia odorata* Mill. p. d. A me ad Moditten pr. Königsberg m. Aug. 1859 detecta. — R. C.  
*Archangelica officinalis* Hoffm. b. d.  
*Arctostaphylos uva ursi* L. f. d. Ad vicum Rauschen lecta.  
*Berteroa incana* DC. b. d.  
*Cakile maritima* Scop. a. d.  
*Campanula latifolia* L. p. d. In sylva primitiva pr. Warniken lecta.  
*Centaurea austriaca* Willd. p. d.  
*Corispermum intermedium* Schweigg. a. d. Ad Fischhausen, Pillau, Cranz, Schwarzort in littore lecta.  
*Cynoglossum officinale* L. b. d.  
*Dianthus arenarius* L. p. d. Ad Juditten lecta.  
*Eryngium maritimum* L. p. d.  
*Festuca sylvatica* Villars. p. d. In saltu Wolfschlucht pr. Warniken lecta.  
*Halianthus peplodes* Fr. a. d. In littore pr. Cranz lecta.  
*Hippophae rhamnoides* L. f. d.  
*Linaria Loeselii* Schweigg. a. d. In littore pr. Cranz lecta.  
*Malva borealis* Liljebl. p. d.  
*Maruta foetida* Cass. a. d.  
*Nuphar pumilum* Sm. p. d. In lacu vici Rauschen lecta.

*Nymphaea alba* L. var. *semiapertura* Casp. In lacu pr. Neuhausen lecta.  
var. *sphaerocarpa* Casp. In lacu pr. Neuhausen simul cum praecedenti nascens.  
*Pyrethrum inodorum* Sm. a. d.  
*Pisum maritimum* L. p. d. In littore pr. Cranz lecta.  
*Ptarmica vulgaris* Blackw. var. *cartilaginea*. DC. p. d. In ripa fluminis Pregel pr. Holstein lecta.  
*Rhinanthus crista galli*  $\beta$  maior L. a. d.  
*Rumex aquaticus* L. p. d.  
*maritimus* L. a. d.  
*palustris* Smith. p. d.  
*maximus* Schreb. p. d. Planta hybrida habetur, tamen semina multa germinant, ut jam autumno observavi. — R. C.  
*Scrophularia Ehrharti* Stev. p. d.  
*Senecio barbaraeifolius* Krock. p. d.  
*Tragopogon floccosus* W. et Kit. b. d. In littore pr. Cranz lecta.  
*Trifolium hybridum* L. p. d.  
*Triticum caninum* Schreb. p. d.  
*Vaccinium oxycoccos* L. f. d.  
*Viscum album* L. p. d.

**Robert Caspary,**  
Director.

**H. L. Hanf,**  
Inspector.



AUSWAHL ZUM TAUSCH ANGEBOTENER SAEMEREIEN

des botanischen Gartens der Universität

Königsberg Pr. 1923.

KRYPTOGAMAE.

FILICALES.

CYATHEACEAE.

- Alsophila australis R. Br.
- Dicksonia squarrosa Sw.

POLYPODIACEAE.

- Adiantum flabellatum L.
- gracillimum Moore.
- pedatum L.
- polyphyllum W.
- tenerum Sw.
- Aspidium acrostichoides Sw.
- Braunii Spenn.
- Boottii Tuck.
- Caryotideum Wall.
- cristatum Sw.
- falcatum Sw.
- Filix mas Sw.
- - var. crispum Sm.
- - var. cristatum fa. caudatum Hort.
- - var. Pinderi Moore.
- lobatum Sw.
- - var. aculeatum Sw. fa. grandidens H.
- - var. angulare Mett.
- - var. proliferum M.
- Lonchitis Sw.
- marginale Sw.
- molle Sw.
- montanum Aschers.
- munitum Klfs.
- noveboracense Sw.

- Aspidium podophyllum Hook.
- recurvum Beer.
- remotum A. Br.
- rigidum Sw.
- spinulosum Sw. var. dilatatum.
- trifoliatum Sw.

- Asplenium Adiantum nigrum L.
- angustifolium Mchx.
- bulbiferum Forst.
- furcatum Thbg.
- Hemionitis L.
- lucidum Forst.
- lunulatum Sw.
- Nidus L.
- Ruta muraria L.
- thelypteroides Mchx.

- Athyrium alpestre Nyl.
- Filix femina Rth.
- - fa. digitato-lunatum Hort.
- - fa. multifida M.
- - fa. multiceps M.

- Blechnum Patersonii Mett.
- Spicant Sm.
- brasiliense Desv.

- Cheilanthes micromera Lk.
- Cryptogramme japonica Presl
- Cystopteris bulbifera Bernh.
- fragilis Bernh.
- - spec. alpina D.
- montana Lk.

- Gymnogramme sulphurea Desv.
- Nephrodium hirtipes Hook.

- Onoclea orientalis Hook.
- sensibilis L.
- Struthiopteris Hoffm.
- Pelleae rotundifolia Hook.
- Phegopteris Dryopteris Fée
- polypodioides Fée
- Robertiana A. Br.
- Platycterium alpicorne Desv.
- Polypodium aureum L.
- crassifolium L.
- Polystichum setosum Schott
- Pteris arguta Ait.
- elegans Vell.
- flabellata Thbg.
- Leyi Hort.
- multifida Poir.
- pedata L.
- tremula R. Br.
- Scolopendrium vulgare Sm.
- - fa. crispa W.
- - fa. marginata M.
- Woodwardia caudata Cav.

SCHIZAEACEAE.

- Aneimia Phyllitidis Sw.

OSMUNDACEAE.

- Osmunda cinnamomea L.
- Claytoniana L.
- regalis L.
- - fa. crispata Moore.

CONIFERAE.

PINACEAE.

- Chamaecyparis Lawsoniana P.
- Chamaecyparis pisifera S. & Z.
- Cupressus Govenianus Gord.
- Thuja Standishii Carr.

MONOCOTYLEDONEAE.

AMARYLLIDACEAE.

- Leucojum aestivum L.

BROMELIACEAE.

- Aechmea bromeliifolia Bak.
- tinctoria Mart.
- Vriesea sealaris Morr.

COMMELINACEAE.

- Commelina coelestis W.
- Tinantia erecta Schdl.

CYPERACEAE.

- Carex Buxbaumii Whlbg.
- cristata Sw.

Carex Grayi Carey

- leporina L.
- muricata L.
- secalina Whlbg.
- Scirpus Holoschoenus L.



<b>DIOSCOREACEAE.</b>		
Dioscorea caudata Lips.	Festuca heterophylla Lam.	Stipa viridula Trin.
- quinqueloba Thbg.	- loliaceae Huds.	Trisetum argenteum R. & Sch.
	- ovina L.	Triticum polonicum L.
	- spadiceae L.	- vulgare spec. compositum Kcke.
	- valesiaca Schleich.	- - spec. dicoccum S.
	- varia Hke.	- - - durum Kcke.
<b>GRAMINEAE.</b>	Hierochloa odorata Whlbg.	- - - Spelta Kcke.
Agrostis alba L.	Hordeum jubatum L.	- - - turgidum Kcke.
- - var. Clementii A.	- violaceum Boiss.	- - var. compositum L.
- canina L.	- vulgare ssp. diristichum var. nudum K.	- - var. velutinum Sch.
- Pourretii Willd.	- - var. mutans Sch.	- - fa. aestivum L.
- Reuteri Boiss.	- - var. Zeikriton L.	Zea Mays spec. microspermum Kcke.
- rupestris Scop.	- - spec. hexastichon var. pyramidatum fa. brachyurum.	
- stolonifera L.	- - - sspec. tetrastichon v. pallidum S.	
Alopecurus brachystachys MB.	- - v. trifurcatum S.	
- glaucus Less.	Koeleria cristata Pers.	
- pratensis L.	Lagurus ovatus L.	
- ventricosus Pers.	Lamarckia aurea Mnch.	
Andropogon halepense Brot.	Lolium temulentum L.	
- Ischaemum L.	Melica ciliata L.	
- Sorghum fa. aethiops Kcke.	- mutans L.	
- - fa. saccharata K.	Milium effusum L.	
Anthephora hermaphrodita OK.	Muhlenbergia mexicana Tr.	
Apera interrupta PB.	- racemosa B.S.P.	
- Spica-venti PB.	Nardus stricta L.	
Asprella Hystrix W.	Panicum attenuatum W.	
Avena barbata Brot.	- bulbosum H.B.K.	
- elatior L.	- capillare L.	
- fatua L.	- miliaceum L.	
- pubescens Huds.	- virgatum L.	
- sativa v. obtusata Alef. & Korn.	Paspalum racemosum Lam.	
- - spec. patula var. mutica Kcke.	Phalaris canariensis L.	
- - var. nigra Kcke.	- paradoxa L.	
- - var. nuda Kcke.	Phleum ambiguum Guss.	
Beckmannia eruciformis Host	- Böhmeri Wib.	
Brachypodium pinnatum PB.	- paniculatum Huds.	
Briza maxima L.	- pratense L.	
- minor L.	Piptatherum miliaceum C.	
Bromus arvensis L.	Poa remota H.B.	
Calamagrostis canescens PB.	Secale cereale L.	
- varia Host	Setaria glauca P.B.	
Cenchrus echinatus L.	- helvola Sprg.	
Crypsis schoenoides Lam.	- italica fa. Mohar. Al.	
Digitaria sanguinalis Scop.	- verticillata P.B.	
Echinochloa crus-galli PB.	- - v. ambigua Guss.	
- - fa. mutica.	Stipa Calamagrostis Whlbg.	
Ehrharta erecta Lam.	- hyalina Nees.	
Eragrostis mexicana Lk.	- pennata L.	
Eriochloa villosa Kth.	- Richteriana K.&Kir,	
Festuca alpina Gaud.		
- - var. intercedens H.		
- arundinaceae Schreb.		
- Halleri All.		

**IRIDACEAE.**

Iris aphylla L.
- Goldenstädtiana Lep.
- sibirica fa. albida R.
Sisyrinchium angustifolium M.

**JUNCACEAE**

Luzula campestris DC.
- nivea DC.
- silvatica Gazd.

**LILIACEAE.**

Allium fistulosum L.
- hymenorhizum Ledeb.
- montanum Schmidt
- oleraceum L.
- Porrum L.
- sibiricum L.
- ursinum L.
- Victoriale L.
Anthericum Liliago L.
- ramosum L.
Asparagus scaber Brign.
- umbellatus Royle
Asphodelus line lutea Rchb.
Asphodelus albus W.
Chlorophytum usambarense E.
Colchicum autumnale L.
Eremurus robustus Regel
- Elwesii Hort.
Hemerocallis Dumortieri M.
Lilium Martagon L.
Muscari comosum W.
- micranthum L.
- racemosum Mill.
Ornithogal. pyrenaicum L.
Tofieldia calyculata Whlbg.
Zygadenus elegans Pursh
- glaberrimus Mchx.

**DICOTYLEDONEAE.**

**ACANTHACEAE.**

Acanthus longifolius Poir.
- mollis L.
Buellia solitaria Vell.

Buellia speciosa Mart.

**ALZOACEAE.**

Aizoon canariense L.

Mesembrianthemum Pomeridianum L.

Tetragonia expansa Murr.



AMARANTACEAE.  
 Albersia Blitum Kth.  
 Amarantus caudatus L.  
 - elegantissimus Hort.  
 - flavus L.  
 - gangeticus L.  
 - panniculatus var. sanguineus L.  
 - silvestris L.  
 - retroflexus L.  
 Celosia argentea L.  
 - cristata L.  
 Euxolus emarginatus A.Br.  
 Froelichia floridana M.-Tand.  
 Gomphrena globosa L. var. rubra.

ARALIACEAE.  
 Panax sessiliflorum R.&Max.

ASCLEPIADACEAE.  
 Asclepias speciosa L.  
 - syriaca L.  
 Cynanchum acutum L.  
 - fuscum Lk.  
 Vincetoxicum japonicum M.&D.  
 - officinale Mnch.

BALSAMINACEAE.  
 Impatiens Balsaminea L.  
 - fulva Nutt.  
 - noli-tangere L.  
 - parviflora DC.  
 - Roylei Walp.  
 - tricornis Lindl.

BEGONIACEAE.  
 Begonia boliviensis DC.  
 - semperflorens Lk.&O.  
 - Primadonna Hort.  
 - tuberosa Lam.

BERBERIDACEAE.  
 Podophyllum Emodi Wall.

BORRAGINACEAE.  
 Anchusa italica Retz.  
 - - fa. Dropmore Hort.  
 Asperugo procumbens L.  
 Borago officinalis L.  
 Cerinthe minor L.  
 Cynoglossum officinale L.  
 Echium violaceum L.  
 - vulgare L.  
 Heliotropium europaeum L.  
 Lappula myosotis Mnch.  
 Lindelofia spectabilis Lehm.  
 Lithospermum officinale L.  
 Myosotis silvatica Hoffm.  
 Nonnea lutea DC.  
 Omphalodes linifolia Mnch.

Paracaryum coelestinum H&H.  
 Pulmonaria rubra Schrad.

CACTACEAE.  
 Opuntia Rafinesquii Engelm.  
 - var. arkansana Hort.

CAMPANULACEAE.  
 Campanula barbata L.  
 - carpatica Jacq.  
 - latifolia L.  
 - Medium L.  
 - - fa. calycanthema H.  
 - persicifolia L.  
 - - fa. alba L.  
 - rapunculoides L.  
 - rotundifolia L.  
 - sarmatica Ker-Gawl.  
 - trachelium L.

Downingia pulchella Torr.  
 Jasione perennis Lam.  
 Lobelia Erinus L.  
 - cardinalis L.  
 - syphilitica L.  
 Phyteuma canescens W.&K.  
 - hemisphaericum L.  
 - limoniifolium Sibth.  
 Platycodon grandiflorus DC.  
 Specularia Speculum DC.  
 Symphyandra Hoffmanni Panc.

CAPRIFOLIACEAE.  
 Lonicera orientalis Lam.  
 - chrysantha Turcz.  
 Sambucus glaucus Nutt.

CARYOPHYLLACEAE.  
 Agrostemma coeli-rosa L.  
 - Githago L.  
 Arenaria graminifolia Schr.  
 Cucubalus baccifer L.  
 Dianthus arenarius L.

- Armeria L.  
 - barbatus L.  
 - caesius Sm.  
 - Carthusianorum L.  
 - monspessulanus L.  
 - plumarius L.  
 - superbus L. fa. grandiflora H.  
 Gypsophila elegans M.B.  
 Lychnis chalconica L.  
 - coronaria Desr.  
 - flos-cuculi L.  
 - flos-Jovis Desr.  
 - fulgens Fisch.

Melandryum album Gcke.  
 - rubrum Gcke.  
 Saponaria ocymoides L.  
 - officinalis L.  
 Silene Armeria L.

Silene dichotoma Ehrh.  
 - gallica L.  
 - italica Pers.  
 - nutans L.  
 - tatarica Pers.  
 - vulgaris Gcke.  
 Spargula arvensis L.  
 Viscaria Sartorii Boiss.  
 - vulgaris Roehl.

CELASTRACEAE.  
 Celastrus orbiculatus Thbg.  
 Evonymus europaeus L. var. latifolia Gmel.  
 - - var. leucocarpa Dipp.

CHENOPODIACEAE.  
 Atriplex hastata L.  
 - hortensis L.  
 - nitens Schrk.  
 Beta vulgaris L. fa. altissima Hort.  
 - - fa. Cicla L.  
 Chenopodium bonus-Henricus L.  
 - capitatum Aschs.  
 - ficifolium Sm.  
 - foetidum Schrad.  
 - polyspermum L.  
 - Quinoa W.  
 Kochia scoparia Schrad.  
 - - var. trichophylla Stapf.

CISTACEAE.  
 Helianthemum canum Dun.  
 - chamaecistus Mill.  
 - lavandulifolium Pers.  
 - pulverulentum DC.  
 Tuberaria guttata Gr.

COMPOSITAE.  
 Achillea cartilaginea Ledeb.  
 - magna L.  
 Ageratum conyzoides L.  
 Ambrosia artemisiifolia L.  
 Anmobium alatum R. Br.  
 Anacyclus officinarum Hayne.  
 - Pyrethrum DC.  
 Anthemis austriaca Jacq.  
 - mixta L.  
 - tinctoria L.  
 Arctotis stoechadifolia Berg.  
 Arnica Chamissonis Less.  
 Aster alpinus L.  
 - Amellus L.  
 - Linosyris Bernh.  
 Baldwinia uniflora Nutt.  
 Barkhausia alpina DC.  
 Bidens leucanthus W.  
 Calendula officinalis L.







Geranium rotundifolium L.  
 - sanguineum L.  
 - sibiricum L.

**GESNERACEAE.**

Streptocarpus polyanthus H.  
 - Wendlandii Wats.

**GUTTIFERAE.**

Hypericum Coris L.  
 - orientale P.

**HYDROPHYLLACEAE.**

Phacelia tanacetifolia Bth.  
 - viscosa Torn.  
 - Whitlavia A. Gr.

**LABIATAE.**

Betonica alopecurus L.  
 - hirsuta L.  
 Brunella grandiflora Jacq.  
 Dracocephalum austriacum L.  
 - moldavica L.  
 - Ruyischiana L.  
 Elssholzia Patrini Gcke.  
 Galeopsis ochroleuca Lam.  
 Horminum pyrenaicum L.  
 Hyssopus officinalis L.  
 Lamium Orvala L.  
 Lavandula vera DC.  
 Leonurus Cardiaca L.  
 Marrubium candidissimum L.  
 Mentha crispa L.  
 Monarda citriodora Cav.  
 - didyma L.  
 - Kalmiana Pursh  
 Nepeta Cataria L.  
 - Mussinii M.B.  
 - spicata Bth.  
 Phlomis tuberosa L.  
 Physostegia virginiana Bth  
 Salvia argentea L.  
 - cleistogama DeRacy  
 - coccinea L.  
 - glutinosa L.  
 - grandiflora Etl.  
 - hispanica L.  
 - Horminum L.  
 - officinalis L.  
 - pratensis L.  
 - Sclarea L.  
 - verticillata L.  
 Scutellaria versicolor Nutt.  
 Sideritis montana L.  
 Stachys grandiflora Bth.  
 - lanata Jacq.  
 Teucrium Scorodonia L.

**LEGUMINOSAE.**

Acacia penninervis Sieb.

Acacia Sophora R. Br.  
 Albizzia lophantha Bth.  
 Anthyllis vulneraria L.  
 Astragalus Cicer L.  
 - baeticus L.  
 - glycyphyllos L.  
 Baptisia australis R. Br.  
 Carmichaelia australis RBr.  
 Colutea arborescens Lam.  
 - media W.  
 Cytisus capitatus Scop.  
 - nigricans L.  
 Galega officinalis L.  
 Genista sagittalis L.  
 - tinctoria L.  
 Glycyrrhiza echinata L.  
 Hedysarum sibiricum Poir.  
 Laburnum alpinum Presl  
 Lathyrus Aphaca L.  
 - latifolius L.  
 - niger Bernh.  
 - sativus L.  
 - silvester L.  
 - vernus Bernh.

Lupinus albus L.  
 - polyphyllus Dougl.  
 Medicago Helix W.  
 Melilotus albus Desr.  
 - coeruleus Desr.  
 - officinalis Desr.  
 Ononis hircina Jacq.  
 var. spinescens Led.  
 - spinosa L.  
 Phaseolus multiflorus W.  
 - - var. coccineus Lam.

Robinia Pseudacacia L.  
 fa. monophylla Hort.  
 Soja hispida Mch.  
 Tetragonolobus purpureus Mch.  
 Trifolium Lupinaster L.  
 - repens L.  
 - subterraneum L.  
 Trigonella Foenum-graecum L.  
 Vicia amphicarpa Dorth.  
 - unijuga A.Br.

**LINACEAE.**

Linum austriacum L.  
 - perenne L.  
 - usitatissimum L.

**LOASACEAE.**

Blumenbachia Hieronymi Urb.  
 Loasa lateritia Gill.  
 - tricolor Lindl.

**LYTHRACEAE.**

Cuphea lancolata Ait.  
 Lythrum alatum Pursh

**MALVACEAE.**

Althaea officinalis L.  
 - rosea Cav.  
 Gossypium hirsutum L.  
 Lavatera thuringiaca L.  
 Malva Alcea L.  
 - capensis L.  
 - crispa L.  
 - rotundifolia L.

**MENISPERMACEAE.**

Menispermum dahuricum DC.

**MORACEAE.**

Humulus japonicus S. & Z.

**MYRTACEAE.**

Callistemon lanceolatus Sw.  
 - linearifolius DC.

**NYCTAGINACEAE.**

Mirabilis longiflora L.  
 Oxybaphus nyctagineus Sweet

**OENOTHERACEAE.**

Epilobium boreale Hausskn.  
 - Dodonaei Vill.  
 - Graebneri Rubn.  
 Oenothera densiflora Lindl.  
 - glauca Mchx.  
 - Lamarckiana Ser.  
 - Whitneyi Gray

**OLEACEAE.**

Jasminum odoratissimum L.  
 Ligustrum Iboia S.&Z.  
 - obtusifolium S.&Z.

**OROBANCHACEAE**

Orobanche Hederac Dub.  
 - lucorum A.B.

**PAPAVERACEAE**

Chelidonium majus L.  
 Corydallis cava Schweigg.  
 Papaver orientale L.  
 - somniferum L.

**PHYTOLACCACEAE.**

Phytolacca americana L.  
 Rivina humilis L.

**PLANTAGINACEAE.**

Plantago eriostachya Ten.  
 - major fa. atropurpurea Hort.



*Plantago media* L.

- *Psyllium* L.

PLUMBAGINACEAE.

*Armeria bupleuroides* G.&G.

- *elongata* Hoffm.

- *maritima* W.

POLEMONIACEAE.

*Collomia grandiflora* Dougl.

*Gilia achilleifolia* Bth.

- *aurea* Nutt.

- *grandiflora* Gray

- *pinnatifida* Nutt.

*Polemonium coeruleum* L.

- *flavum* Greene

- *pauciflorum* Wts.

POLYGONACEAE.

*Emex spinosa* Camp.

*Fagopyrum esculentum* Mnch.

- *tataricum* Gärtn.

*Persicaria virginica* H. Gr.

*Pleuropterosperrum* Weyrich-  
ii H. Gross.

*Polygonum Convolvulus* L.

- *orientale* L.

*Rheum australe* D. Don

- *officinale* Baill.

- *palmatum* Turcz.

- - *var. tanguticum*  
Maxim.

- *undulatum* L.

*Rumex alpinus* L.

- *arifolius* L.

- *olympicus* Boiss.

- *orientalis* Bernh.

- *Patientia* L.

- *salicifolius* Weinm.

PORTULACACEAE.

*Calandrinia grandiflora* Ldl.

*Portulaca oleraceae* L.

- *sativa* Haw.

PRIMULACEAE.

*Anagallis arvensis* L.

*Cortusa Matthioli* L.

*Dodecatheon Meadia* L.

*Lysimachia punctata* L.

*Primula officinalis* Jacq.

RANUNCULACEAE.

*Aconitum Napellus* L.

*Actaea spicata* L.

*Adonis aestivalis* L.

*Anemone elongata* Don

- *fulgens* Gay

- *multifida* Poir.

- *silvestris* L.

*Aquilegia chrysantha* Gray

- *coerulea* James

*Cimicifuga foetida* L.

- *racemosa* L.

*Clematis recta* L.

- *Viorna* L.

*Delphinium Ajacis* L.

- *elatum* L.

- *hybridum* Steph.

*Nigella damascena* L.

*Ranunculus arvensis* L.

- *Steveni* Andrz.

*Thalictrum aquilegiifolium*

L.

- *simplex* L.

RESEDACEAE.

*Reseda alba* L.

ROSACEAE.

*Aronia nigra* Dipp.

*Cotoneaster acutifolius* Ldl.

- *affinis* Ldl.

*Crataegus Carrierii* Vauv.

- *chlorosarca* Max.

- *macranthear* Lodd.

- *sanguinea* Pall.

*Filipendula palmata* Max.

*Micromeles alnifolia* Khe.

*Potentilla grandiflora* L.

- *recta* L.

- *rupestris* L.

*Poterium sanguisorba* L.

*Rosa humilis* Marsch.

- *multiflora* Thbg.

- *pomifera* Herm.

- *spinosissima* L.

*Sanguisorba dodecandra* M.

- *officinalis* L.

- *polygama* W.&K.

RUBIACEAE.

*Asperula orientalis* Boiss.

- *tinctoria* L.

*Galium boreale* L.

- *purpureum* L.

*Nertera depressa* Bks.

*Richardsonia pilosa* HBK.

*Sherardia arvensis* L.

RUTACEAE.

*Dictamnus albus* L.

*Phellodendron japonicum*

Maxim.

*Ruta graveolens* L.

SAXIFRAGACEAE.

*Heuchera sanguinea* Engelm.

*Hydrangea pubescens* Desne.

*Saxifraga Geum* L.

*Saxifraga ligulata* Wall.

*Tellima grandiflorum* Dougl.

*Tolmiea Menziesii* T. & Gr.

SCROPHULARIACEAE.

*Anthirrinum majus* L. fa. *Pe-*  
*loria* Hort.

*Calceolaria chelidonioides*  
HBK.

- *pinnata* L.

*Collinsia bicolor* Bth.

*Digitalis ferruginea* L.

- *purpurea* L.

*Linaria dalmatica* Mill.

*Mimulus luteus* L.

*Pentstemon deustus* Dougl.

- *Watsoni* Gray

*Scrophularia alata* Gilib.

- *nodosa* L.

- *vernalis* L.

*Verbascum Lychnitis* L.

- *phlomoides* L.

- *thapsiforme* Schrd.

- *Thapsus* L.

*Veronica incana* L.

- *longifolia* L.

- *spicata* L.

- *Teucrium* L.

- *virginica* L.

SELAGINACEAE.

*Hebenstreitia dentata* L.

SOLANACEAE.

*Atropa Belladonna* L.

*Browallia grandiflora* Grah.

*Capsicum annum* L.

- *longum* Fingerh.

*Datura Stramonium* L.

*Hyoscyamus niger* L.

*Lycopersicum esculentum* Mill.

*Mandragora officinarum* L.

*Nicandra physaloides* Gärtn.

*Nicotiana alata* Lk. & Otto

- *Langsdorfii* Weinm.

- *quadrivalvis* Pursh

- *sanguinea* Lk. & Otto

- *Tabacum* L.

*Petunia hybrida* fa. *grandi-*  
*flora* Hort.

*Physalis peruviana* L.

*Scopolia carniolica* Jacq.

- *lurida* Dun.

- *physaloides* Dun.

- *heterodoxa* Dun.

*Solanum Pseud-Capsicum* L.

STYRACACEAE.

*Pterostyrax hispida* S&Z.



SYMPLOCACEAE.

Symplocos japonica DC.

THEACEAE.

Actinidia polygama Sieb.

TILIACEAE.

Corchorus olitorius L.  
- textilis DC.

TROPAEOLACEAE.

Tropaeolum majus fa. variegata Hort.  
- peregrinum L.

UIMACEAE.

Celtis glabrata Stev.

UMBELLIFERAE.

Anmi majus L.  
Anethum graveolens L.  
Apium graveolens L.  
Archangelica officinalis H.  
Bupleurum rotundifol. L.  
Carum Carvi L.  
Chaerophyllum aureum L.  
Coriandrum sativum L.  
Daucus Carota L.  
Eryngium Bourgati Gouan  
Heracleum persicum Desf.  
Laserpitium Siler L.  
Levisticum officinale Koch  
Melanoselinum decipiens H.  
Pastinaca sativa L.  
Pimpinella magna L.

Pimpinella magna L. fa. laciniata Hort.  
- Saxifraga L.  
Scandix brachycarpa Guss.  
- pecten-veneris L.  
Silaus pratensis Bess.  
Smyrniium perfoliatum L.

URTICACEAE.

Parietaria officinalis L.  
Urtica pilulifera L.

VALERIANACEAE.

Centranthus Sibthorpii Held.  
et Sart.  
Valerianella olitoria Poll.

Prof. Dr. CARL MEZ,  
Direktor.

Prof. Dr. J. ABROMEIT,  
I. Assistent.

L. BUTZ,  
Garteninspektor.

BOTANISCHES ARCHIV.

Zeitschrift für die gesamte Botanik.

Herausgegeben von Dr. CARL MEZ,

Professor d. Botanik a. d. Univers. Königsberg.

Das Botanische Archiv hat sich den vollen Beifall aller Fachgenossen erworben. Es ist die grösste, am regelmässigsten erscheinende und zugleich weitaus billigste aller deutschen botanischen Zeitschriften geworden.

Die grosse Menge der vorliegenden wertvollen Beiträge aus allen Gebieten unserer Wissenschaft zwingt zu einer Erweiterung des Umfangs: der vom 15. Juli 1923 ab erscheinende IV. Band wird um die Hälfte stärker sein als die vorhergehenden.

Alle auf den Inhalt der Zeitschrift bezüglichen Zuschriften werden an meine Adresse erbeten. Bestellungen sind an den Verleger, Herrn Prof. Dr. FEDDE in Berlin-Dahlem, Fabeckstrasse 49, zu richten.

CARL MEZ.

INHALT DES ERSTEN BANDES.

Januar - Juni 1922.

ALEXNAT, W.,	Sero-diagnostische Untersuchungen über die Verwandtschaftsverhältnisse innerhalb der Sympetalen .....	129-154
BISCHOFF, B.,	Das Pflanzenplankton im unteren Dnieper bei Alexandrowsk (Ukraine).....	107-125
BUDNOWSKI, A.	Die Septaldrüsen der Bromeliaceen .....	47-80, 101-105
HILLMANN, J.,	Eine neue Art der Flechtengattung Xanthoria .....	313



HOEFFGEN, F.	Sero-diagnostische Untersuchungen über die Verwandtschaftsverhältnisse innerhalb des Columniferen-Astes der Dicotylen .....	81-99
JANERT, H.,	Beiträge zur Beurteilung der klimatischen Wachstumsfaktoren Kohlensäure, Sauerstoff und Luftdruck .....	155-176, 201-210
JANOWSKI, M.,	Arundinellaeum, Graminum tribus, conspectus .....	21-28
KAHNITZ, H. G.,	Untersuchungen über den Einfluss der Regenwürmer auf Boden und Pflanze .....	315-331
LALLIGSON, F.	Sero-diagnostische Untersuchungen über die Verwandtschaftsverhältnisse innerhalb des Centrospermen-Astes der Dicotylen .....	2-20
MEZ, C.,	Abromeitia, Myrsinacearum novum genus .....	100
MEZ, C.,	Additamenta monographica 1922 .....	125-128, 230, 255-256
MEZ, C.,	Anleitung zu sero-diagnostischen Untersuchungen für Botaniker .....	177-200
MEZ, C.,	Fittingia, novum Myrsinacearum genus .....	105-106
MEZ, C.,	Stylagrostis, novum Graminearum genus .....	20
PRODOENL, A.,	Oryzeae monographice describuntur .....	211-224, 231-255
SCHELLENBERG, G.,	Die systematische Gliederung der Gramineen .....	257-260
SCHELLENBERG, G.,	Pseudellipanthus, genus novum Connaracearum .....	314-315
STEFFEN, H.,	Zur weiteren Kenntnis der Quellmoore des Preussischen Landrückens .....	261-313
STEINECKE, F.,	Die Algen des Pakledimmer Hochmoors .....	225-229
SZIDAT, L.,	Die Samen der Bromeliaceen in ihrer Anpassung an den Epiphytismus .....	29-46

INHALT DES ZWEITEN BANDES,  
Juli - Dezember 1922.

FUCHS, A. und ZIEGENSPECK, H.,	Aus der Monographie des Orchis Traunsteineri Saut. I. ....	238-248
GLEISBERG, W.,	Systematisch-kritische Vorarbeit für eine Monographie der Spezies Vaccinium Oxycoccus .....	1-34
HEMLEBEN, H.,	Über den Kopulationsakt und die Geschlechtsverhältnisse der Zygnemales .....	249-259, 261-277
HERRMANN, H.,	Vergleichende Holzanatomie der Pappeln und Baumweiden .....	35-56, 79-112
KIRSTEIN, K.,	Sero-diagnostische Untersuchungen über die Verwandtschaften innerhalb der Gymnospermen .....	57-79
LAMBERG, G.,	Das Licht als Wachstumsfaktor .....	213-228
MEYER, F. J.,	Beiträge zur Kenntnis der Leitbündel-Anatomie .....	235-237, 276-280
MEZ, C.,	Additamenta monographica 1922 .....	34, 173-176, 210-212, 259-260
ONKEN, A.,	Über die Bedeutung des Milch- und Schleimsafts für die Beseitigung des überschüssigen Calciums, ein Beitrag zur Exkretphysiologie der höheren Pflanzen .....	281-333
SCHULZ, P.,	Desmidiaceen aus dem Gebiet der Freien Stadt Danzig und dem benachbarten Pomerellen .....	113-173
STEFFEN, H.,	Die Quellmoore des Kreises Berent in Westpreussen ....	229-235
STEINECKE, F.,	Die Flora der Granattrichter im Aisne-Gebiet (Frankreich) .....	207-210
STEINECKE, F.,	Promallomonas, eine neue Gattung der Chromulinaceae .....	112
WORSECK, E.,	Sero-diagnostische Untersuchungen über die Verwandtschaftsverhältnisse der Monokotyledonen .....	177-206



INHALT DES DRITTEN BANDES,  
Januar - Juni 1923.

CONWENTZ, HUGO,	Nekrolog von W. WANGERIN .....	8-9
DICK, J.,	Beiträge zur Kenntnis der Desmidiaceen-Flora von Südbayern .....	214-236
FRANCK, A.,	Über die Harzbildung in Holz und Rinde der Coniferen .....	173-184
FUCHS, A. und ZIEGENSPECK, H.	Aus der Monographie des Orchis Traun- steineri Saut. II.: Mykorrhiza und Boden .....	237-261
GRUNDNER, FRIEDRICH,	Nekrolog von LAGERSHAUSEN .....	1-2
HERTER, W.,	Die Lycopodiaceen der Philippinen .....	10-29
HORN, T.,	Das gegenseitige Mengenverhältnis der Kohlenhy- drate im Laubblatt in seiner Abhängigkeit vom Wassergehalt .....	137-173
KLETT, W.,	Pseudospigelia, eine neue Gattung der Logani- aceae .....	134-136
KOHZ, K.,	Sero-diagnostische Untersuchungen über die Verwandt- schaftsverhältnisse innerhalb des Rosales-Astes der Dicotylen .....	30-60
KORDES, H.,	Biologische Untersuchungen über das in Dauerzellen und Hyphen verschiedener Pilze auftretende Fett .....	282-311
KRASSKE, G.,	Die Diatomeen des Casseler Beckens und seiner Randgebirge nebst einigen wichtigen Funden aus Niederhessen .....	185-209
MEZ, C.,	Agrostis Schleicheri, ein neuer Bürger der Deutsch- en Flora .....	60
ONKEN, A.,	Kritisches und Experimentelles zur Frage der er- nährungsphysiologischen Leistung des Milchsafts .....	262-272
PALLA, EDUARD,	Nekrolog von K. LINSBAUER .....	4-7
PASCHER, A.,	Über das regionale Auftreten roter Organismen in Süßwasserseen .....	311-314
PFEIFFER, H.,	Beiträge zur Kenntnis der anomalen Dickenzuwachs- Erscheinungen bei Liliaceen .....	129-134
ROSSNER, F.,	Untersuchungen über die Beziehungen zwischen Be- stäubung und Blütendauer .....	61-128
SATINA, S.	Beiträge zur Kenntnis des Ascomyceten Magnusia nitida. I. Befruchtung und Entwicklung des Peri- theciums; Nebenfruchtform des Pilzes .....	273-281
SCHILZ, AUGUST,	Nekrolog von W. WANGERIN .....	2-4
SCHULZ, P.,	Kurzer Beitrag zur Kenntnis der Gattung Tetra- spora .....	314-316
STEINECKE, F.,	Actidesmium globosum, eine neue Characiacee .....	316-317
STEINECKE, F.,	Das Phytoplankton masurischer Seen-Typen .....	209-213
STEINECKE, F.,	Microchaete spirulina, eine neue Nostocacee .....	272



Drucksache.

=====

An den Botanischen Garten

Au jardin botanique

=====

Drucksache, Imprimé.

=====

An den Botanischen Garten der Universität

K ö n i g s b e r g Pr.

=====

Deutschland. - Allemagne.



De 343

Botanischer Garten der Universität  
**Königsberg Pr.**

1 ❖ 9 ❖ 2 ❖ 5 ✓

Auswahl zum Tausch angebotener Sämereien.



Filicales.

**Cyetheaceae.**

- Alsophila australis R. Br.
- Dicksonia antarctica Labill.
- squarrosa Sw.

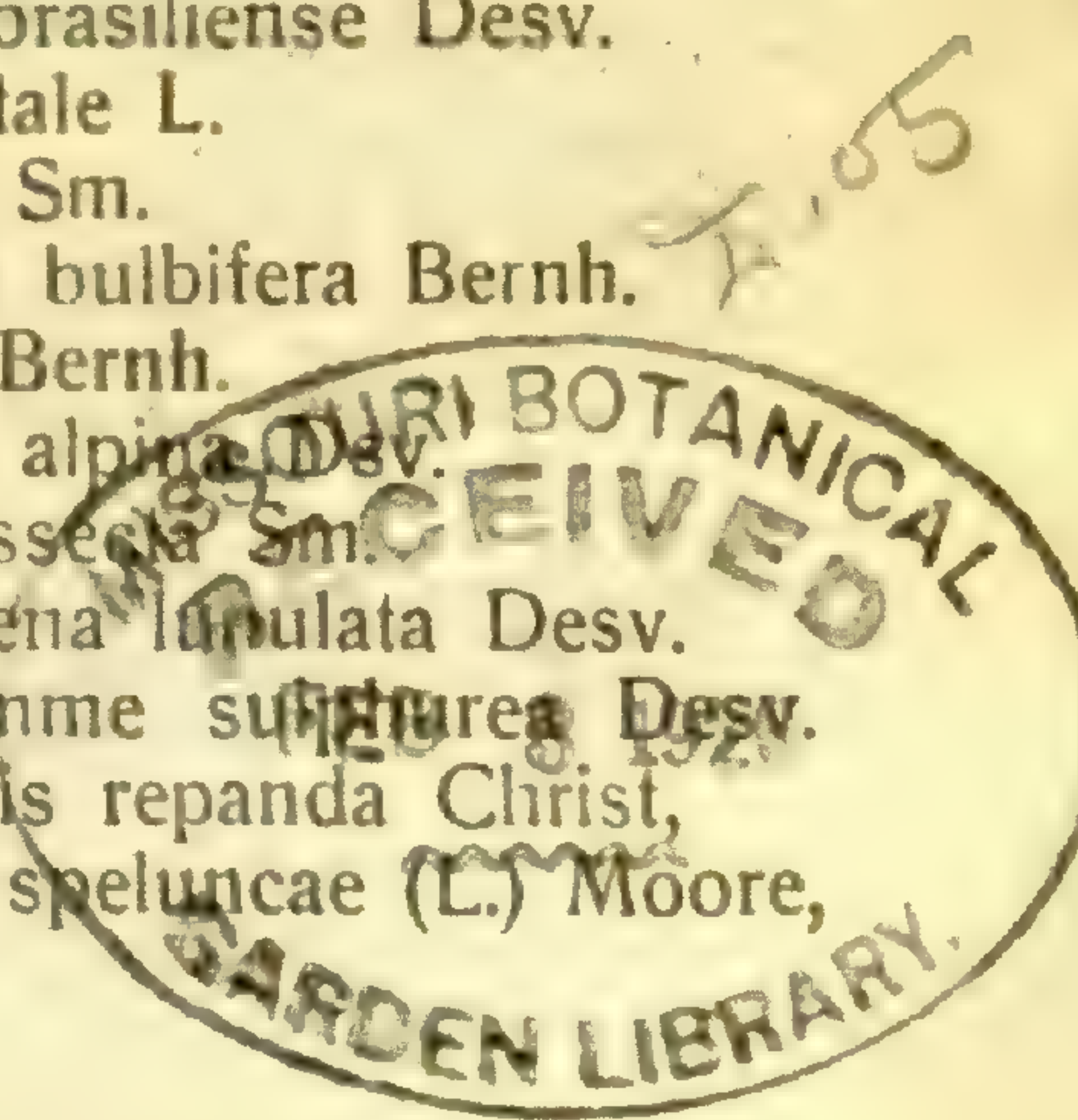
**Osmundaceae.**

- Osmunda cinnamomea L.
- Claytoniana L.
- regalis L.
- — fa. crispa Moore.
- Todea rivularis Sieb.

**Polypodiaceae.**

- Adiantum pedatum L.
- Aspidium acrostichoides Sw.
- Boottii Tuck.
- Braunii Spenn.
- cristatum Sw.
- Filix mas Sw. var. crispum Sm.
- — — var. cristatum fa. caudatum Hort.
- — — — var. Pinderi Moore
- Goldieanum Hook.
- grande Sm.
- lobatum Sw. var. aculeatum Sw. fa. grandidens Hort.
- — — — var. angulare Mett.
- — — — — fa. proliferum Mett.
- — var. genuinum Lssn.
- Lonchitis Sw.
- marginale Sw.
- montanum Aschers.
- munitum Klfs.

- Aspidium Podophyllum Hook.
- remotum A. Br.
- — var. dilatatum Sw.
- — — recurvatum Lasch,
- uliginosum Kze.
- Asplenium angustifolium Mchx.
- bulbiferum Forst.
- formosum Willd.
- furcatum Thbg.
- Hemionitis L.
- lucidum Forst.
- Nidus L.
- thelypteroides Mchx.
- Trichomanes L.
- viride Huds.
- viviparum Prsl.
- Athyrium Filix femina fa. digitato-lunulatum Hort.
- — — fa. multifida Mett.
- — — fa. multiceps Mett.
- umbrosum Prsl.
- Blechnum brasiliense Desv.
- occidentale L.
- Spicant Sm.
- Cystopteris bulbifera Bernh.
- fragilis Bernh.
- — ssp. alpina Desv.
- Davallia dissecta Sm.
- Didymochlena lupulata Desv.
- Gymnogramme sulcata Desv.
- Gymnopteris repanda Christ,
- Microlepia speluncae (L.) Moore,









- Michellii All.
- pratense L.
- Poa Chaixii Vill.
- compressa L.
- nemoralis L.
- Setaria italica P. B.
- — fa. Moharium All.
- Sorghum halepense Pers.
- Stipa Calamagrostis Wahlbg.
- capillata L.
- Richteriana Ker. et Kir.
- viridula Trin.
- Triticum caninum L.
- dicoccoides A. et Gr.
- monococcum L.
- polonicum L.
- Zea Mays L. var. dentiformis Kcke

### Iridaceae.

- Gladiolus communis L.
- Iris graminea L.
- Güldenstaedtiana Lep.
- laevigata Fisch.
- sibirica L. fa. albida Rgl.
- spuria L.
- Sisyrinchium chilense Hook.

### Juncaceae.

- Juncus compressus Jacq.
- glaucus Sibth.
- Luzula albida DC.

- Luzula nivea DC.
- spadicea DC.

### Liliaceae.

- Allyum hymenorrhizum Ledeb.
- Moly L.
- montanum Schmidt,
- oleraceum L. (Bulb.)
- sativum L. fa. Ophioscorodon  
Don (Bulb.)
- sibiricum L.
- Anthericum racemosum L.
- Asphodeline lutea Rchb.
- Asphodelus albus Willd.
- Convallaria majalis L. fa. rosea  
Hort.
- Eremurus Elwesii Mich.
- robustus Rgl.
- Fritillaria messanensis Raf.
- Hemerocallis Dumortierii Mill.
- Lilium bulbiferum L.
- Martagon L.
- pyrenaicum Gouan,
- Muscari racemosum Mill.
- Ornithogalum pyrenaicum L.
- Scilla sibirica Andr.
- Tofieldia calyculata Whlbg.
- Veratrum album L. var. viridiflorum  
M. et K.
- nigrum L.
- Zygadenus elegans Pursh,
- glaberrimus Mchx.

## Dicotyledoneae.

### Acanthaceae.

- Acanthus longifolius Poir.
- Ruellia solitaria Vell.
- speciosa Mart.
- Strobilanthes roseus Nees.

### Aizoaceae.

- Mesembrianthemum cordifo-  
lium L.
- pomeridianum L.
- Tetragonia expansa Murr.

### Amarantaceae.

- Amarantus caudatus L.
- — fa. albiflorus Hort.

- gangeticus L.
- retroflexus L.
- Froelichia floridana Moc.
- Gomphrena globosa L.  
var. rubra Hort.

### Araceae.

- Arum italicum Mill.
- maculatum L.
- Sauromatum guttatum Schott,

### Asclepiadaceae.

- Asclepias syriaca L.
- Vincetoxicum fuscatum Rehb.
- japonicum M. et D.



**Balsaminaceae**

- Impatiens parviflora* DC.
- *scabrida* DC.
- *Roylei* Walp.

**Begoniaceae.**

- Begonia fuchsioides* Hook.

**Betulaceae.**

- Betula humilis* Schrank,
- *lenta* L.

**Berberidaceae.**

- Podophyllum Emodi* Wall.

**Bignoniaceae**

- Incarvillea Delavayi* Bur. et Franch.

**Borraginaceae**

- Anchusa italica* Retz.  
fa. *Dropmore* Hort.
- *myosotidiflora* Lehm.
- Borrago officinalis* L.
- Cerinthe minor* L.
- Cynoglossum officinale* L.
- Echium italicum* L.
- *rubrum* Jacq.
- *vulgare* L.
- Erysimum orientale* R. Br.
- Lindelofia spectabilis* Lehm.
- Lithospermum arvense* L.
- *officinale* L.
- Paracaryum coelestinum*  
Benth. et Hook.
- Symphytum peregrinum* Ledeb.

**Cactaceae**

- Cereus grandiflorus* Mill.
- *nycticalus* Lk.

**Campanulaceae.**

- Campanula alliariifolia* Bieb.
- *barbata* L.
- *caespitosa* Scop.
- *carpatica* Jacq.
- *Grossekii* Heubl.
- *lactiflora* Bieb.
- *latifolia* L.
- — fa. *macrantha* Fisch.
- *lamiifolia* Bieb.
- *Medium* L.
- — fa. *calycanthema* Hort.

- Campanula pelviformis* Lam.
- *persicifolia* L. fa. *alba* Hort.
- *punctata* Lam.
- *pyramidalis* L.
- *Rainerii* Perpent.
- *sarmatica* Ker-Gawl.
- Downingia pulchella* Torr.
- Jasione montana* L.
- *perennis* Lam.
- Lobelia inflata* L.
- *sessilifolia* Lamb.
- *syphilitica* L.
- Platycodon grandiflorus* DC.
- Pratia angulata* Hook. f.
- Symphyandra Hoffmanni* Panc.
- *pendula* DC.

**Caprifoliaceae.**

- Lonicera alpigena* L.

**Caryophyllaceae**

- Agrostemma Githago* L.
- Arenaria graminifolia* Schrad.
- Cerastium alpinum* L.
- *Biebersteinii* DC.
- *tomentosum* L.
- Dianthus barbatus* L.
- *caesius* Sm.
- *deltoides* L.
- *superbus* L. fa. *grandiflorus*
- Lychnis alpina* L.
- *chalcedonica* L.
- *coronaria* Desr.
- *Flos-Jovis* Desr.
- Silene alpestris* Scop.
- *cucubalus* Wibel,
- *gallica* L.
- *italica* Pers.
- *nutans* L.
- *petraea* Adam,
- *Saxifraga* L.
- *Zawadskyi* Herb.
- Spergula arvensis* L.
- Tunica Saxifraga* Scop.

**Celastraceae.**

- Evonymus europaeus* L.  
var. *leucocarpus* Dipp.

**Chenopodiaceae.**

- Chenopodium Botrys* L.
- *foetidum* Schrad.



*Kochia scoparia* Schrad.  
— — var. *trichophylla* Stapf,

### **Clethraceae.**

*Clethra arborea* Ait.

### **Cistaceae.**

*Helianthemum Chamaecistus* Mill.  
— *lavandulifolium* Pers.  
— *retrofractum* Pers.  
— *venustum* Sw.

### **Compositae.**

*Achillea Clavennae* L.  
*Adenostyles alpina* Kern.  
*Ageratum mexicanum* Sims,  
*Anthemis altissima* L.  
*Arnica Chamissonis* Less.  
— *montana* L.  
*Aster himalaicus* Clarke,  
*Baldwinia uniflora* Nutt.  
*Bidens pilosa* L.  
*Brachycome iberidifolia* Benth.  
*Carduus nutans* L.  
*Carlina acaulis* L. fa. *caules-*  
*cens* Lam.  
*Catananche coerulea* L.  
*Centaurea atropurpurea* W. et. K.  
— *glastifolia* L.  
— *macrocephala* Puschk.  
— *maculosa* Lam.  
— *phrygia* L.  
*Chrysanthemum macrophyllum*  
W. et. K.  
*Cnicus eriophorus* Rth.  
*Coreopsis grandiflora* Nutt.  
— *lanceolata* L.  
*Crepis biennis* L.  
— *sibirica* L.  
*Echinacea purpurea* Mnch.  
*Echinops exaltatus* Koch,  
— *spaerocephalus* L.  
*Emilia flammea* L.  
*Erigeron alpinus* L.  
— *glabellus* Nutt.  
— *glabratus* Nutt.  
— *macranthus* Nutt.  
*Eupatorium cannabinum* L.  
— *purpureum* L.  
— *triplinerve* Vahl,

*Gaillardia aristata* Pursh,  
*Gerbera Kunzeana* A.Br et Aschers.  
*Grindelia robusta* Nutt.  
*Helichrysum bracteatum* Andr.  
*Heliopsis scabra* Dun.  
*Helipterum Humboldtianum* DC.  
— *Manglesi* Nutt.  
— *roseum* Benth.  
*Hieracium aurantiacum* L.  
— *pannosum* Boiss.  
— *villosum* L.  
— *virosum* Pall.  
*Inula ensifolia* L.  
— *salicina* L.  
*Leuzea conifera* DC.  
*Liatris elegans* Willd.  
— *spicata* Willd.  
*Ligularia japonica* Less.  
*Onopordon Acanthium* L.  
— *illyricum* L.  
*Prenanthes purpurea* L.  
*Rhagadiolus edulis* Gaertn.  
*Senecio abrotanifolius* L.  
— *Fuchsii* Gmel.  
— *Veitchianus* Hemsl.  
— *Wilsonianus* Hemsl.  
*Silybum Marianum* Gaertn.  
*Solidago asper* Ait.  
— *virga aurea* L.  
*Spilanthes oleracea* Jacq.  
*Tagetes erecta* L.  
*Tragopogon longirostris* Bisch.  
*Wedelia Forsteriana* Endl.  
*Zinnia Haageana* Rgl.

### **Convolvulaceae.**

*Convolvulus tricolor* L.  
*Cuscuta Epilinum* Whe.  
— *lupuliformis* Krock.  
*Ipomea coccinea* L.  
— *sibirica* Pers.  
— *purpurea* Rth.

### **Crassulaceae.**

*Sedum Aizoon* L.  
— *Stahlii* Solms, (Fol.)  
*Sempervivum annuum* Sm.

### **Cruciferae.**

*Alliaria officinalis* Andr.



*Alyssum alpestre* L.  
 — *alyssoides* L.  
 — *argenteum* All.  
 — *corymbosum* Boiss.  
 — *gemonense* Wulf.  
 — *montanum* L.  
 — *podolicum* Bess.  
 — *saxatile* L.  
 — *transsylvanicum* Schur,  
*Arabis Hornungiana* Schur,  
 — *muralis* Benth. fa. *rosea* DC.  
 — *pumila* Jacq.  
 — *rhaetica* Bruegg.  
 — *turgida* Hort.  
 — *Turrita* L.  
 — *vochinensis* Spreng.  
*Aubrietia croatica* S. N. et K.  
 — *Columnea* Guss.  
 — *deltoidea* DC.  
 — — fa. *gracilis* Hort.  
 — *olympica* Boiss.  
*Barbarea vulgaris* R. Br.  
*Brassica lanceolata* Lange,  
 — *Napus* L. fa. *oleifera* DC.  
*Braya alpina* Sternbg. et Hoppe,  
*Cheirantus Allionii* Hort.  
 — *Cheiri* L.  
*Crambe maritima* L.  
*Draba aizoides* L.  
 — — ssp. *gracilis* Hoppe,  
 — *aizoon* Wahlbg.  
 — *borealis* DC.  
 — *borealis* DC.  
 — *fladnizensis* Wulf.  
 — *incana* L.  
 — *muscoides* All.  
 — *subamplexicaulis* C. A. Meyer,  
 — *Thomasii* Koch,  
 — *tomentosa* (Clairv.) Wahlbg.  
 — *turgida* Huet,  
*Erinus alpinus* L.  
*Hesperis matronalis* L.  
*Hutchinsia alpina* R. Br.  
 — *petraea* R. Br.  
*Isatis tinctoria* L.  
*Lepidium sativum* L.  
*Lunaria annua* L.  
*Peltaria alliacea* L.  
*Sisymbrium strictissimum* L.  
*Thlaspi montana* L.

### Cucurbitaceae.

*Cyclanthera pedata* Naud.  
*Ecballium Elaterium* L.  
*Sicyos angulata* L.

### Datisceae.

*Datisca cannabina* L.

### Dipsacaceae.

*Cephalaria alpina* Schrad.  
*Dipsacus laciniatus* L.  
 — *silvester* Mill.  
*Morina longifolia* Wall.  
*Scabiosa maritima* L. var. *atropurpurea* Gr. et Godr.  
 — *graminifolia* L.  
 — *lucida* Vill.  
 — *prolifera* L.  
*Succisa pratensis* Mnch.  
*Succisella inflexa* Beck,

### Gentianaceae.

*Erythraea Centaurium* Pers.  
*Gentiana asclepiadea* L.  
 — *cruciata* L.  
 — *lutea* L.  
 — *septemfida* Pall.

### Geraniaceae.

*Geranium phaeum* L.

### Gesneraceae.

*Rehmannia angulata* Hemsl.  
*Streptocarpus polyanthus* Hook.  
 — *Wendlandii* Wats.

### Guttiferae.

*Hypericum calycinum* L.  
 — *elegans* Steph.  
 — *hirsutum* L.

### Hamamelidaceae.

*Hamamelis virginiana* L.

### Hydrophyllaceae.

*Phacelia congsta* Hook.  
 — *grandiflora* Gray,  
 — *Menziesii* Torr.  
 — *viscida* Torr.  
 — *Withlavia* Gray,  
*Nemophila maculata* Wood.



### **Labiatae.**

Betonica hirsuta L.  
Brunella grandiflora Jacq. fa. alba  
Dracocephalum Ruyschiana L.  
— thymiflorum L.  
Galeopsis ochroleuca Lam.  
Horminum pyrenaicum L.  
Lallemantia peltata F. et M.  
Lavendula vera DC.  
Leonurus cardiaca L. ssp. villosus  
Desf.  
— — fa. Peloria,  
— sibiricus L.  
Marrubium candidissimum L.  
Monarda didyma L.  
Mentha rotundifolia Huds.  
Nepeta grandiflora Bieb.  
Ocimum Basilicum L.  
Physostegia virginica Benth.  
Salvia argentea L.  
— cleistogama De Bary,  
— glutinosa L.  
— hispanica L.  
— Horminum L.  
— officinalis L.  
— Sclarea L.  
— silvestris L.  
Scutellaria versicolor Nutt.  
Stachys grandiflora Bth.  
— lanata Jacq.  
Teucrium Scorodonia L.  
Thymus collinus Bieb.

### **Leguminosae.**

Astragalus Hypoglottis L.  
Anthyllis vulneraria L.  
Dorycnium herbaceum Vill.  
Laburnum vulgare Gris.  
var. Alschingeri Vis.  
Lathyrus silvaticus L.  
var. angustifolius Neilr.  
— latifolius L.  
— niger Bernh.  
— vernus Bernh.  
Ononis spinosa L.  
— repens L.  
Robinia Pseudacacia L.  
fa. monophylla Hort. fl. pl.  
Thermopsis montana Nutt.  
Trifolium Lupinaster L.

Trifolium rubens L.  
Vicia angustifolia Rth.  
— Faba L.

### **Linaceae.**

Linum perenne L.

### **Loasaceae.**

Blumenbachia Hieronymi Urb.  
Loasa tricolor Lindl.  
— vulcanica André,

### **Lythraceae.**

Cuphea lanceolata Ait.  
Lythrum virgatum L.

### **Malvaceae.**

Althaea rosea Cav.  
Anoda lavateroides Medic.  
— triangularis DC.  
Hibiscus Trionum L.  
Lavatera thuringiaca L.  
Malva Alcea L.  
— moschata L.  
— neglecta Wallr.  
— silvestris L.  
Moscharia pinnatifida R. et P.

### **Moraceae.**

Cannabis sativa L.  
Humulus japonicus S. et Z.

### **Nyctaginaceae.**

Mirabilis Jalapa L.  
— longiflora L.  
Oxybaphus nyctagineus Sweet,

### **Oenotheraceae.**

Clarkia elegans Dougl.  
Epilobium adnatum Griseb.  
— boreale Hausskn.  
— Dodonaei Vill.  
— Graebneri Rubn.  
— roseum Schreb.  
Eucharidium concinnum F. et M.  
Gaura Lindheimeri Englm. et Gr.  
Lopezia coronata Andr.  
Oenothera Drummondii Hook.  
— glauca Mchx.  
— Lamarckiana Ser.  
— muricata Murr.  
— purpurea Curt.



**Oleaceae.**

Ligustrum Ibotia S. et Z.

**Orobanchaceae.**

Orobanche crenata Forsk.  
— flava Mart.  
— Hederae Duby,  
— lucorum A. Br.  
— minor Sutt.

**Papaveraceae.**

Chelidonium majus L.  
fa. laciniatum Mill.  
Corydalis lutea L.  
Papaver alpinum L.

**Phytolaccaceae.**

Phytolacca esculenta Van Hout.

**Plantaginaceae.**

Plantago argentea Chaix,  
— Coronopus L.  
— Cynops L.  
— major L. fa. atropurpurea Hort.  
— — fa. m. rhodostachya M. et K.  
— — fa. m. viridiflora Hort.  
— maritima L.  
— Psyllium L.

**Plumbaginaceae.**

Armeria arctica Wallr.  
— maritima Willd.  
— plantaginea Willd.  
— Welwitschii Boiss.

**Polemoniaceae.**

Collomia coccinea Lehm.  
— grandiflora Dougl.  
Gilia capitata Dougl.  
— tricolor Benth.  
Polemonium pauciflorum Wats.

**Polygonaceae.**

Fagopyrum esculentum Mnch.  
— tataricum Gaertn.  
Polygonum alpinum All.  
— Convolvulus L.  
— orientale L.

Rheum australe Don,  
— palmatum Turcz.  
— — var. tanguticum Maxim.  
Rumex arifolius L.  
— Patientia L.  
— salicifolius Weinm.  
— sanguineus L.

**Portulacaceae.**

Calandrinia discolor Schrad.  
— compressa Schrad.  
— grandiflora Lindl.  
Portulaca oleracea L.

**Primulaceae.**

Anagallis arvensis L.  
Androsace sarmentosa Wall.  
Cortusa Matthioli L.  
Dodecatheon Meadia L.  
Primula Auricula L. fa. hortensis,  
— Cockburniana Hort.  
— cortusoides L.  
— denticulata Sm.  
— — fa. albiflora Hort.  
— farinosa L.  
— frondosa Janka,  
— japonica Gray,  
— — fa. alba  
— — × pulverulenta.  
— officinalis Jacq. fa. hortensis  
Pax.  
— saxatilis Komar.  
— sikkimensis Hook.  
Samolus Valerandi L.

**Ranunculaceae.**

Aconitum Napellus L. fa. pyra-  
midalis Mill,  
Actaea rubra Willd.  
— spicata L.  
Anemone montana L.  
— multifida Poir.  
— narcissiflora L.  
— silvestris L.  
Nigella damascena L.  
Ranunculus arvensis L.  
Trollius pumilus Don,

**Resedaceae.**

Reseda alba L.



**Rosaceae.**

- Geum montanum L.
- Potentilla alpestris Hall. f.
- Poterium polygamum W. et K.
- Rosa rubrifolia Vill.

**Rubiaceae.**

- Asperula azurea Jaub. et Spach,
- Crucianella stylosa Trin.
- Nertera depressa Banks. et  
Soland.
- Sherardia arvensis L.

**Rutaceae**

- Dictamnus albus L.
- Phellodendron japonicum Maxim.

**Saxifragaceae.**

- Astilbe Davidii Henry,
- Parnassia palustris L.
- Saxifraga caespitosa L.
- decipiens Ehrh.
- — var palmata Sm.
- perdurans Kit.
- Geum L.
- rotundifolia L.
- Tiarella cordifolia L.

**Scrophulariaceae**

- Alonsoa caulialata R. et P.
- Anarrhinum bellidifolium Desf.
- Antirrhinum Asarina L.
- Orontium L.
- Calceolaria pinnata L.
- Chelone Lyonii Pursh,
- Collinsia bicolor Bernh.
- Digitalis ambigua Murr.
- ferruginea L.
- lutea L.
- nervosa Steud. et Hochst.
- purpurea L.
- — fa. gloxiniiflora Hort.
- — fa. Peloria,
- Gratiola officinalis L.
- Hebenstreitia dentata L.
- Linaria genistifolia Mill.
- triornithophora Willd.
- Mimulus cardinalis Dougl.
- luteus L.

- Pentstemon glaber Pursh,
- Scouleri Dougl.
- Scrophularia Neesii Wirtg.
- vernalis L.
- Verbascum Lychnitis L.
- orientale Bieb.
- phoeniceum L.
- thapsiforme Schrad.
- Veronica Bachoffenii Heuff.
- fruticulosa L.
- incana L.
- longifolia L.
- prostrata L.
- saxatilis L.
- spicata L.
- spuria L.
- Tournefortii Gmel.

**Solanaceae.**

- Atropa Belladonna L.
- Datura quercifolia H. B. K.
- Tatula L.
- Hyoscyamus niger L.
- Mandragora officinarum L.
- Nicandra physaloides Gaertn.
- Nicotiana longiflora Cav.
- Sanderae Hort.
- sanguinea Lk. et Otto,
- silvestris L.
- Scopolia physaloides Dun.

**Symplocaceae.**

- Symplocos japonica DC.

**Thymelaeaceae.**

- Daphne Mezereum L.
- — var. albidum Meissn.

**Tiliaceae.**

- Corchorus olitorius L.

**Umbelliferae.**

- Anthriscus Cerefolium L.
- Astrantia major L.
- Carum Carvi L.
- Chaerophyllum aureum L.
- bulbosum L.
- Conium maculatum L.
- Coriandrum sativum L.
- Daucus Carota L.



Eryngium Bourgati Gouan,  
— amethystinum L.  
— planum L.  
Foeniculum vulgare Mill.  
Helosciadium leptophyllum DC.  
Levisticum officinale Koch,  
Oenanthe Lachenalii Gmel.  
— pimpinelloides L.  
Petroselinum sativum Hoffm.  
— — fa. crispum Hort.  
Pimpinella magna L.  
— Saxifraga L.  
— — fa. major Wallr.  
Pleurospermum austriacum  
Hoffm.  
Scandix Pecten-Veneris L.

Sium Sisarum L.  
Smyrniolum perfoliatum L.

**Urticaceae.**

Urtica cannabina L.  
— pilulifera L.  
— — var. Dodartii L.

**Valerianaceae.**

Centranthus ruber DC.  
Valeriana officinalis L.  
— — fa. exaltata Mik.

**Verbenaceae.**

Verbena caroliniana L.  
— officinalis L.

**Prof. Dr. Carl Mez,**

Direktor.

**Dr. H. Ziegenspeck,**

Assistent.

**L. Butz,**

Garteninspektor.



Botanischer Garten der Universität  
Königsberg Pr.

1 9 2 7

Auswahl zum Tausch  
angebotener Sämereien, Früchte und Sporen.

---

Filicales.

**Cyatheaceae.**

- Dicksonia antarctica Labill.
- squarrosa Sw.

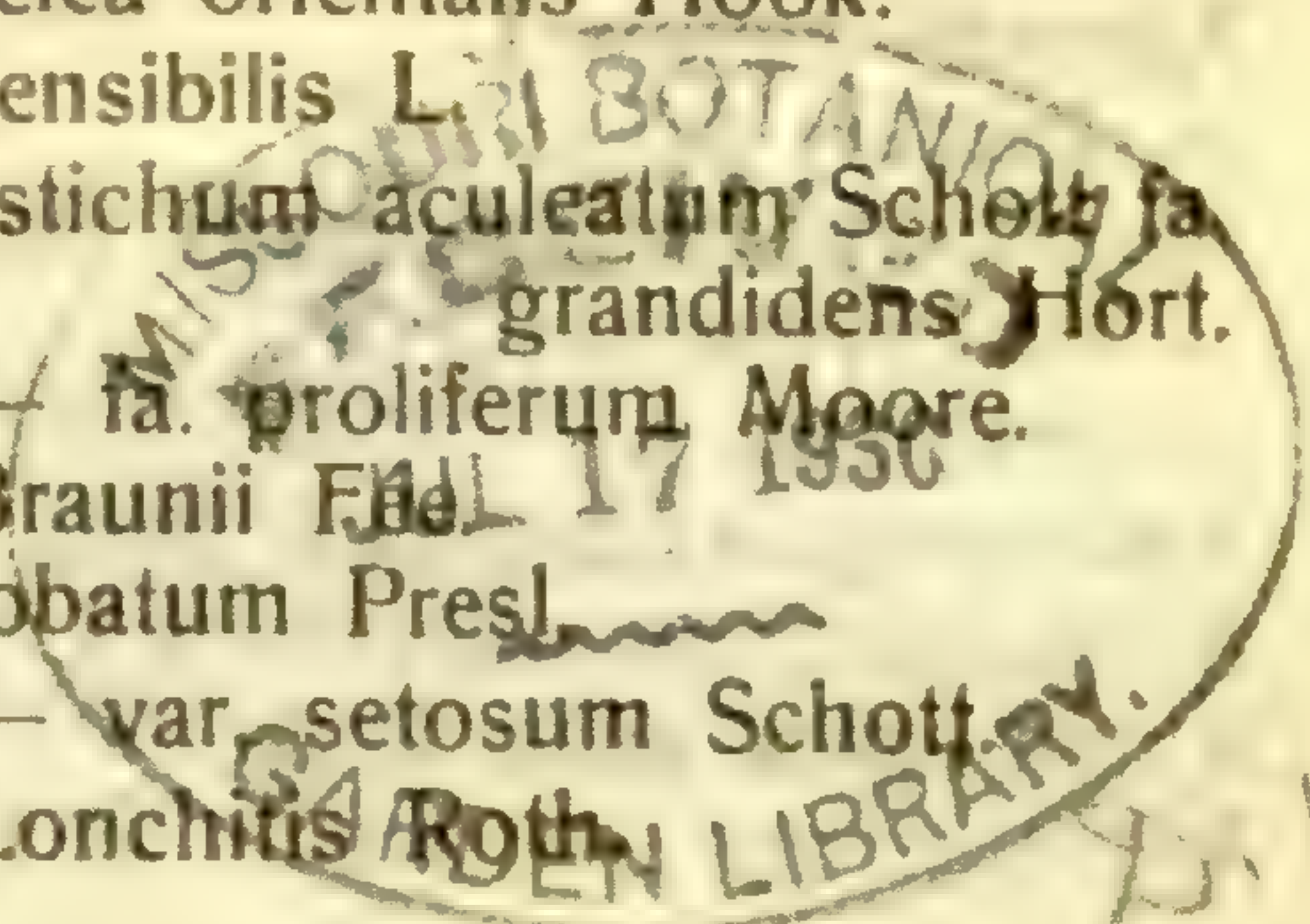
**Osmundaceae.**

- Osmunda cinnamomea L.
- Claytoniana L.
- regalis L.
- — fa. crispa Moore.
- Todea rivularis Sieb.

**Polypodiaceae.**

- Adiantum pedatum L.
- Asplenium formosum Willd.
- Hemionitis L.
- lucidum Forst.
- Nidus L.
- praemorsum Sw.
- Trichomanes L.
- Athyrium acrostichoides Diels.
- angustifolium Milde.
- Fil. fem. Rot. m. fa. digitati-  
lunulatum Hort.
- — m. fa. multifidum Mett.
- — m. fa. multiceps Krieg.
- Blechnum occidentale L.
- Patersoni Mett.
- Spicant Sm.
- Cystopteris bulbifera Bernh.
- fragilis Bernh. ssp. alpina Desv.

- Dryopteris acrostichoides Ktze.
- Boottii Underw.
- cristata Gray fa. caudata Hort.
- Filix mas Schott.
- — m. fa. crispa Sims.
- — m. fa. cristata Hort.
- — fa. Pinderi Moore.
- Goldieana Gray.
- hirtipes Ktze.
- montana Ktze.
- pedata Fée fa. elegans Vall.
- Phegopteris Christens.
- podophylla Ktze.
- remota Hayek.
- Robertiana Christens.
- spinulosa Ktze. var. dilatata  
Underw.
- — var. recurvata Lasch.
- Gymnogramma sulphurea Desv.
- Leptochilus cuspidatus C. Chr.
- Microlepia speluncae Moore.
- Onoclea orientalis Hook.
- sensibilis L.
- Polystichum aculeatum Schott fa.  
grandidens Hort.
- — fa. proliferum Moore.
- Braunii Fée
- lobatum Presl
- — var. setosum Schott.
- Lonchitis Roth





*Pteris arguta* Ait.  
*Phyllitis Scolopendrium* Newm.  
fa. *vulgare* Sm.  
— — m. fa. *crispa* Willd.

*Phyllitis Scolopendrium*  
fa. *marginata* Moore.  
**Schizaeaceae.**  
*Aneimia phyllitidis* Sw.

## Monocotyledoneae.

### Amaryllidaceae.

*Leucojum aestivum* L.

### Araceae.

*Arum italicum* Mill.  
— *maculatum* L.  
*Sauromatum guttatum* Schott  
(Bulb.)

### Bromeliaceae.

*Aechmea candida* Morr.  
— *coerulescens* Bak.  
*Chevalieria crocophylla* Morr.  
*Dyckia brevifolia* Bak.

### Commelinaceae.

*Commelina coelestis* Willd.  
*Tradescantia virginiana* L.

### Cyperaceae.

*Carex Buxbaumii* Wahlenbg.  
— *cristata* Schwein.  
— *divulsa* Good.  
— *Grayii* Carey.  
— *leporina* L.  
— *ornithopoda* Willd.  
— *pendula* Huds.  
*Scirpus Holoschoenus* L.

### Dioscoreaceae.

*Dioscorea quinqueloba* Thbg.

### Gramineae.

*Agrostis canina* L.  
— *Reuteri* Boiss.  
*Alopecurus arundinaceus* Poir.  
— *brachystachys* P. B.  
— *pratensis* L.  
*Andropogon Sorghum* Brot.  
*Anthoxanthum odoratum* L.  
*Apera spica venti* P. B.  
*Arenatherum avenaceum* P. B.

*Asperella Hystrix* Humb.  
*Avena fatua* L.  
— *pubescens* Huds.  
— *sativa* L. fa. *nigra*.  
*Beckmannia eruciformis* Host.  
*Briza maxima* L.  
— *media* L.  
*Brachypodium pinnatum* P. B.  
— *silvaticum* P. B.  
*Bromus arvensis* L.  
— *erectus* Huds.  
— *pacificus* Shear.  
— *sitchensis* Bong.  
*Calamagrostis arundinacea* Roth.  
— *epigeios* Roth.  
— *varia* Host.  
*Cynosurus cristatus* L.  
*Deschampsia caespitosa* P. B.  
*Digitaria sanguinalis* Scop.  
*Echinochloa crus-galli* P. B.  
*Elymus nutans* Griseb.  
— *virginicus* L.  
*Festuca alpina* Gaud.  
— *arundinacea* Schreb.  
— *heterophylla* Haenke.  
— *rubra* L. fa. *planifolia* Trautv.  
— *varia* Haenke.  
— *violacea* Gaud.  
*Hordeum jubatum* L.  
— *sativum* L. ssp. *spontaneum*  
K. Koch.  
— *vulgare* L. ssp. *distichum* L.  
var. *nutans* Schübl.  
— — — var. *Zeocrithum* L.  
*Koeleria alpicola* Godr. et Gren.  
— *cristata* Pers.  
— *pyramidata* Pers.  
*Lolium temulentum* L.  
*Melica altissima* L.  
*Mühlenbergia mexicana* Trin.  
— *racemosa* Britton, Stem. Pogg.



- Panicum bulbosum* H.B.K.  
— *miliaceum* L.  
— *virgatum* L.  
*Phleum ambiguum* Guss.  
— *Böhmeri* Wib.  
— *Michelii* All.  
— *pratense* L.  
*Poa alpina* L.  
— *Chaixi* Vill.  
— *compressa* L.  
— *nemoralis* L.  
— *serotina* Ehrh.  
*Sesleria coerulea* Ard.  
— — var. *calcaria* Pers.  
*Setaria italica* P. B.  
*Sorghum halepense* Pers.  
*Stipa Calamagrostis* Wahlenb.  
— *capillata* L.  
— *pennata* L.  
— *Richteriana* Kar. et Kir.  
— *splendens* Trin.  
— *tenacissima* L.  
— *viridula* Trin.  
*Triticum caninum* L.  
— *monococcum* L.  
— *polonicum* L.  
— *sativum* Lam. var. *dicoccoides*  
A. et G.

### Iridaceae.

- Iris sibirica* L. fa. *albida* Rgl.

### Juncaceae.

- Juncus compressus* Jacq.  
— *effusus* L.  
*Luzula albida* Rgl.  
— *nivea* DC.  
— *silvatica* Gaud. var. *Sieberi*  
Buch.

### Juncaginaceae.

- Triglochin maritima* L.  
— *palustris* L.

### Liliaceae.

- Allium fistulosum* L.  
— *hymenorrhizum* Ledeb.  
— *montanum* Schmidt.  
— *oleraceum* L. (Bulb.)  
— *sativum* L.  
— *Victorialis* L.  
*Anthericum Liliago* L.  
*Asparagus scandens* Thbg.  
*Asphodeline lutea* Rchb.  
*Chionodoxa Luciliae* Boiss.  
*Convallaria majalis* L. var. *rosea*  
Hort.  
*Eremurus robustus* Rgl.  
*Fritillaria imperialis* L.  
— *messanensis* Raf.  
*Hemerocallis Dumortierii* Mill.  
*Hyacinthus amethystinus* L.  
*Lilium Martagon* L.  
— *pyrenaicum* Gouan.  
*Muscari racemosum* Mill.  
*Ornithogalum pyrenaicum* L.  
*Phormium tenax* Forst.  
*Tofieldia calyculata* Wahlenb.  
*Veratrum album* L. var.  
*Lobelianum* Bernh.  
— *nigrum* L.  
*Zygadenus elegans* Pursh.  
— *glaberrimus* Michx.

### Musaceae.

- Musa Ensete* Gmel.  
Semina in Horto Botanico  
Regimontano maturata.

## Dicotyledoneae.

### Acanthaceae.

- Acanthus longifolius* Poir.

### Aizoaceae.

- Mesembryanthemum pomeridi-*  
*anum* L.  
*Tetragonia expansa* Murray.

### Amarantaceae.

- Amarantus Blitum* L.  
— *caudatus* L.  
— *gangeticus* L.  
*Gomphrena globosa* L. var.  
*rubra* Hort.



**Araliaceae.**

*Aralia racemosa* L.  
*Panax sessiliflorum* R. et M.

**Asclepiadaceae.**

*Asclepias syriaca* L.  
*Vincetoxicum fuscatum* Reichb.

**Balsaminaceae.**

*Impatiens Balsamina* L.  
— *capensis* Murb.  
— *noli tangere* L.  
— *parviflora* D. C.  
— *scabrida* DC.  
— *Roylei* Walp.

**Begoniaceae.**

*Begonia fuchsioides* Hook.  
— *Schmidtiana* Rgl.

**Betulaceae.**

*Betula lenta* L.

**Berberidaceae.**

*Podophyllum Emodi* Wall.

**Borraginaceae.**

*Amethystea coerulea* L.\*  
*Anchusa italica* Retz. fa. *Dropmore* Hort.  
— *ochroleuca* Bieb.  
*Borrago officinalis* L.  
*Cerintho alpina* Kit.  
— *minor* L.  
*Cynoglossum officinale* L.  
*Echium vulgare* L.  
*Lindelofia spectabilis* Lehm.  
*Lithospermum officinale* L.  
\**Alkanna lutea* DC.  
*Omphalodes linifolia* Moench.

**Cactaceae.**

*Cereus grandiflorus* Mill.  
— *nycticalus* Lk.  
*Opuntia comanchica* Eng. et Big.

**Campanulaceae.**

*Adenophora liliifolia* Ledeb.  
*Campanula alliariifolia* Bieb.  
— *caespitosa* Scop.  
— *carpatica* Jacq. fa. *compacta* Hort.

*Campanula Cervicaria* L.  
— *glomerata* L. fa. *speciosa* Poir.  
— *Grossekii* Heufl.  
— *lactiflora* Bieb.  
— *latifolia* L.  
— — fa. *macrantha* Fisch.  
— *Medium* L.  
— *pelviformis* Lam.  
— *persicifolia* L.  
— — fa. *alba* Hort.  
— *thyrsoides* L.  
— *Trachelium* L.  
*Jasione humilis* Loisel.  
— *perennis* Lam.  
*Lobelia inflata* L.  
— *sessilifolia* Lamb.  
— *syphilitica* L.  
— *urens* L.  
*Phyteuma limonifolium* Sibth. et Sm.  
*Platycodon grandiflorus* DC.  
*Specularia Speculum* DC.  
*Symphandra Hoffmanni* Panc.  
— *pendula* DC.

**Caryophyllaceae.**

*Agrostemma Githago* L.  
—  $\times$  *Walkeri* Dicks.  
*Arenaria graminifolia* Schrad.  
— *laricifolia* L.  
*Cerastium Biebersteinii* DC.  
— *tomentosum* L.  
*Dianthus anatolicus* Boiss. var. *zonatus* Fenzl.  
— *barbatus* L.  
— *deltoides* L.  
— *plumarius* L.  
— *superbus* L. fa. *grandiflorus* Hort.  
*Gypsophila repens* L. fa. *rosea* Hort.  
— *Steveni* Fisch.  
*Lychnis alpina* L.  
— *chalcedonica* L.  
— *coronaria* Desr.  
— *Flos-cuculi* L.  
— *Flos-Jovis* Desr.  
*Melandrium album* Garcke.  
— *rubrum* Garcke.  
*Sagina subulata* Presl.  
*Saponaria ocymoides* L.



- Silene alpestris* Scop.  
— *armeria* L.  
— *dichotoma* Ehrh.  
— *gallica* L.  
— *italica* Pers.  
— *laeta* A. Br.  
— *mellifera* Boiss. et. Reut.  
— *muscipula* L.  
— *nutans* L.  
— *petraea* Adam.  
— *quadridentata* Pers.  
— *rigida* Russ.  
— *Saxifraga* L.  
— *Schafta* Gmel.  
— *vulgaris* Garcke.  
— *Zawadskii* Herb.  
*Spergula arvensis* L.  
*Tunica Saxifraga* Scop.  
*Viscaria alpina* Roehl.  
— *purpurea* Wimm.  
— *Sartorii* Boiss.  
— *viscosa* Aschers.

### **Celastraceae.**

- Evonymus europaeus* L. var. *leucocarpus* Dipp.

### **Chenopodiaceae.**

- Atriplex hortensis* L. var. *rubra* Hort.  
*Beta vulgaris* L. fa. *Cicla* L.  
*Chenopodium Bonus Henricus* L.  
*Kochia trichophylla* Hort.  
*Suaeda maritima* Dun.

### **Clethraceae.**

- Clethra arborea* Ait.

### **Cistaceae.**

- Helianthemum Chamaecistus* Mill.  
— fa. *grandiflorum* DC.  
— *villosum* Thib.

### **Compositae.**

- Ageratum mexicanum* Sims.  
*Adenostyles viridis* Cass.  
*Anthemis tinctoria* L.  
*Arctium tomentosum* Schk.  
*Arnica montana* L.  
— *Chamissonis* Less.

- Aster alpinus* L.  
— *Amellus* L.  
— *Fremonti* Gray.  
— *himalaicus* Clarke.  
— *Linosyris* Bernh.  
*Baldwinia uniflora* Nutt.  
*Bidens leucanthus* Willd.  
*Brachycome iberidifolia* Benth.  
*Carduus cernuus* Stend.  
*Chamaepeuce afra* DC.  
*Centaurea atropurpurea* W. et K.  
*Chrysanthemum macrophyllum* W. et K.  
*Cnicus acaulis* Willd.  
— *canus* Roth.  
— *eriphorus* Roth.  
*Coreopsis grandiflora* Nutt.  
*Crepis aurea* L.  
— *rubra* L.  
*Dimorphotheca pluvialis* Moench.  
*Doronicum Orphanidis* Boiss.  
— *Pardalianches* L.  
*Erigeron alpinus* L.  
— *altaicus* Vill.  
— *aureus* Greene.  
— *glabratus* Nutt.  
— *macranthus* Nutt.  
— *Villarsi* Bell.  
*Eupatorium cannabinum* L.  
— *purpureum* L.  
— *triplinerve* Vahl.  
*Gaillardia pulchella* Fougér.  
*Helenium autumnale* L.  
— *Hoopesii* Gray.  
*Helichrysum bracteatum* Andr.  
*Helipterum Manglesi* Nutt.  
— *roseum* Benth.  
*Hieracium aurantiacum* L.  
— *lanatum* W. et K.  
— *pannosum* Boiss.  
— *villosum* L.  
— *virosum* Pall.  
*Hypochoeris radicata* L.  
*Inula glandulosa* Puschk.  
— *Helenium* L.  
*Lactuca perennis* L.  
*Leontodon hastilis* L.  
*Liatris elegans* Willd.  
— *spicata* Willd. fa. *macrostachya* Mchx.







*Ecballium Elaterium* L.  
*Sicyos angulata* L.

### **Dipsacaceae.**

*Cephalaria alpina* Schrad.  
— *tatarica* Schrad.  
*Dipsacus fullonum* L.  
— *laciniatus* L.  
*Knautia atrorubens* Jahnke.  
*Scabiosa columbaria* L.  
— *graminifolia* L.  
— *lucida* Vill.  
— *ochroleuca* L.  
— *pyrenaica* All.  
— *stellata* L.  
— *suaveolens* Desl.

### **Euphorbiaceae.**

*Euphorbia Lagascae* Spreng.  
— *pilosa* L.

### **Gentianaceae.**

*Erythraea Centaurium* Pers.  
*Gentiana asclepiadea* L.  
— *cruciata* L.  
— *Fetisowi* Rgl.  
— *frigida* Haenke.  
— *lutea* L.  
— *septemfida* Pall.

### **Geraniaceae.**

*Erodium gruinum* Ait.  
*Geranium columbinum* L.  
— *macrorrhizum* L.  
— *phaeum* L.  
— *pratense* L.  
— *Robertianum* L.

### **Gesneraceae.**

*Ramondia pyrenaica* Rich.  
*Rehmannia angulata* Hemsl.  
*Streptocarpus grandis* N. E. Br.

### **Guttiferae.**

*Hypericum calycinum* L.  
— *orientale* L.  
— *polyphyllum* Boiss.  
— *quadrangulum* L.  
— *rumelicum* Boiss.  
— *Sarothra* Mchx.  
— *tomentosum* L.

### **Hydrophyllaceae.**

*Phacelia Menziesii* Torr.  
— *Withlavia* Gray.  
*Nemophila maculata* Wood.

### **Labiatae.**

*Ajuga Chamaepitys* Schreb.  
— *genevensis* L.  
*Brunella grandiflora* Jacq.  
— — *fr. alba* Hort.  
*Dracocephalum austriacum* L.  
— *Moldavica* L.  
— *Ruyschiana* L.  
*Elssholzia Patrinii* Garcke.  
*Galeopsis ochroleuca* Lam.  
*Hyssopus officinalis* L.  
*Lallemantia peltata* F. et M.  
*Leonurus Cardiaca* L. fa.m. *Peloria*  
— — *ssp. villosus* Desf.  
— *sibiricus* L.  
— *tataricus* L.  
*Lophanthus anisatus* Benth.  
*Marrubium candidissimum* L.  
*Monarda didyma* L.  
*Nepeta grandiflora* Bieb.  
— *Musini* Spreng.  
*Phlomis tuberosa* L.  
*Physostegia virginica* Benth.  
*Salvia argentea* L.  
— *cleistogama* De Bary.  
— *Horminum* L.  
— *officinalis* L.  
— *Sclarea* L.  
— *silvestris* L.  
— *verticillata* L.  
*Scutellaria alpina* L.  
— *baicalensis* Georgi.  
— *Columnae* All.  
— *corditolia* Muehlbg.  
*Stachys Alopecuros* Benth.  
— *annua* L.  
— *grandiflora* Benth.  
— *lanata* Jacq.  
— *silvestris* L.  
*Teucrium Botrys* L.  
— *Scorodonia* L.  
*Thymus collinus* Bieb.

### **Leguminosae.**

*Acacia penninervis* Sieb.  
*Anthyllis Vulneraria* L.



Coronilla Emerus L.  
Cytisus Linkii Janka.  
Galega bicolor Boiss. et Haussk.  
— patula Stev.  
Hippocrepis unisiliquosa L.  
Laburnum vulgare Grisb. var.  
— — Alschingeri Vis.  
— — var. quercifolium Hort.  
Lathyrus niger Bernh.  
— pisiformis L.  
— tuberosus L.  
— vernus Bernh.  
Lupinus polyphyllus Dougl.  
— — var. Moehrheimii Hort.  
Melilotus altissimus Thuill.  
— officinalis Desr.  
Ononis spinosa L.  
Robinia Pseudacacia L. fa. mono-  
phylla Hort. fl. pl.  
Securigera Coronilla DC.  
Thermopsis montana Nutt.  
Trifolium incarnatum L.  
— rubens L.  
Vicia angustifolia L.

#### **Limnanthaceae.**

Limnanthus Douglasi R. Br.

#### **Linaceae.**

Linum flavum L.  
— perenne L.  
— usitatissimum L.

#### **Loasaceae.**

Blumenbachia Hieronymi Urb.  
Loasa tricolor Ldl.

#### **Lythraceae.**

Cuphea viscosissima Jacq.  
Lythrum virgatum L.  
Nesaea salicifolia H. B. K.

#### **Malvaceae.**

Althaea ficifolia Cav.  
— officinalis L.  
— rosea Cav.  
Anoda triangularis DC.  
Hibiscus trionum L.  
Kitaibelia Lindemuthi Hort.  
Lavatera thuringiaca L.  
— trimestris L.

Molope trifida Cav.  
Malva Alcea L.  
— crispa L.  
— moschata L.  
— neglecta Wallr.  
— rotundifolia L.  
— silvestris L.  
— verticillata L.  
Palaua malvifolia Cav.

#### **Menispermaceae.**

Menispermum canadense L.

#### **Moraceae.**

Humulus japonicus S. et Z.  
Cannabis sativa L.

#### **Nyctaginaceae.**

Mirabilis Jalapa L.  
— longiflora L.

#### **Oenotheraceae.**

Clarkia elegans Dougl.  
— pulchella Pursh.  
Eucharidium concinnum F. et M.  
Gaura Lindheimeri Englm. et Gr.  
Lopezia coronata Andr.  
Oenothera biennis L.  
— densiflora Ldl.  
— glauca Mchx.  
— pumila L.  
— purpurea Curt.  
— Valdiviana Philipp.  
— Withneyi Gray.

#### **Orobanchaceae.**

Orobanche crenata Forsk.  
— flava Mart.  
— lucorum A. Br.  
— ramosa L.

#### **Papaveraceae.**

Chelidonium majus L. fa. laciniatum Mill.  
Corydalis cava Schweigg. et K.  
— lutea L.  
Papaver alpinum L.  
— somniferum L.

#### **Phytolaccaceae.**

Phytolacca esculenta Van Hout.



### **Plantaginaceae.**

- Plantago alpina L.
- Coronopus L.
- Cynops L.
- Lagopus L.
- major L. fa. atropurpurea Hort.
- — fa. viridiflora Hort.
- maritima L.
- patagonica Jacq.
- Psyllium L.

### **Plumbaginaceae.**

- Acantholimon glumaceum Boiss.
- Armeria alpina Willd.
- arctica Wallr.
- maritima Willd.

### **Polemoniaceae**

- Collomia grandiflora Dougl.
- Gilia tricolor Benth.
- Phlox Drummondii Hook.
- Polemonium foliosissimum R. Br.

### **Polygonaceae.**

- Fagopyrum esculentum Moench.
- tataricum Gaertn.
- Persicaria virginica H. Gross.
- Polygonum alpinum All.
- Convolvulus L.
- lapathifolium L.
- orientale L.
- viviparum L.
- Weyrichii F. Schmidt.
- Rheum palmatum Turcz.
- — var. tanguticum Maxim.
- Rumex alpinus L.
- Patientia L.
- salicifolius Weinm.
- sanguineus L.

### **Portulacaceae.**

- Calandrinia compressa Schrad.
- grandiflora Lindl.
- Portulaca oleracea L.

### **Primulaceae.**

- Anagallis arvensis L.
- Androsace elongata L.
- lactiflora Hort.
- sarmentosa Wall.
- Cortusa Matthioli L.
- pubens Schott.

- Dodecatheon Meadia L.
- Lysimachia Ephemereum L.
- punctata L.
- Primula algida Adams.
- Auricula L.
- Beesiana Forrest.
- Bulleyana Forrest
- denticulata Sm.
- — fa. albiflora Hort.
- frondosa Janka.
- hybrida „Unique“ Hort.
- japonica Gray.
- — — fa. alba.
- — — fa. rosea.
- kewensis Hort.
- officinalis Jacq. fa. hortensis Pax
- rosea Royle.
- Sieboldi Morr.
- Silva-Taroucana Hort.
- Veitchii Duthie.

### **Ranunculaceae.**

- Aconitum Anthora L.
- Lycoctonum L.
- Napellus L.
- Actaea spicata L.
- Anemone cylindrica Gray.
- Halleri All.
- montana Hoppe.
- multifida Poir.
- narcissiflora L.
- parviflora Michx.
- Pulsatilla L.
- silvestris L.
- Clematis alpina Mill.
- lasiantha Nutt.
- recta L.
- Delphinium grandiflorum L.
- Eranthis hiemalis Salisb.
- Nigella damascena L.
- Ranunculus arvensis L.
- grandiflorus L.
- muricatus L.
- Steveni Andrz.
- Thalictrum glaucum Desf.
- minus L.
- — fa. saxatile DC.
- simplex L.
- Trollius americanus Muehlbg.
- asiaticus L.
- pumilus Don.



**Resedaceae.**

*Reseda Luteola* L.

**Rosaceae.**

*Agrimonia Eupatorium* Lindl.

— *pilosa* Ledeb.

*Cotoneaster tomentosa* Lindl.

*Dryas octopetala* L.

*Geum pyrenaicum* Mill.

× — *Willdenowii* Buek.

*Potentilla alpestris* Hall. f.

— *grandiflora* L.

— *rupestris* L.

— *viscosa* Don.

*Poterium polygamum* W. et K.

fa. *muricatum* Spach.

*Rosa Alberti* Rgl.

— *Davidi* Crép.

— *Moyesii* Hemsl. et Wils.

— *rugosa* Thbg. fr. *alba*.

*Sibbaldia procumbens* L.

**Rubiaceae.**

*Asperula azurea* Jaub. et Spach.

— *cynanchica* L.

— *glauca* Bess.

— *tinctoria* L.

*Cephalanthus occidentalis* L.

*Crucianella stylosa* Trin.

*Galium angustifolium* Nutt.

— *boreale* L.

— *purpureum* L.

*Sherardia arvensis* L.

**Rutaceae.**

*Dictamnus albus* L.

*Phellodendron japonicum* Maxim.

**Saxifragaceae.**

*Heuchera cylindrica* Dougl.

*Saxifraga Aizoon* Jacq.

— *caespitosa* L.

— *Cotyledon* L.

— *crassifolia* L.

— *Huetiana* Boiss.

— *perdurans* Kit.

— *Geum* L.

— *rotundifolia* L.

— *sponhemica* Gmel.

— *umbrosa* L.

*Tiarella cordifolia* L.

**Scrophulariaceae.**

*Alonsoa Warscewiczii* Rgl.

*Antirrhinum Orontium* L.

*Calceolaria chelidonioides* H.B.K.

*Collinsia bicolor* Bernh.

*Digitalis ferruginea* L.

— *lanata* Ehrh.

— *lutea* L.

— *nervosa* Steud. et Hochst.

— *purpurea* L.

*Erinus alpinus* L.

*Gratiola officinalis* L.

*Hebenstreitia comosa* Hochst.

*Linaria organifolia* DC.

— *vulgaris* Mill.

*Mimulus luteus* L.

*Pentstemon deustus* Dougl.

— *Scouleri* Dougl.

*Scrophularia Neesii* Wirtg.

*Verbascum Blattaria* L.

— *phoeniceum* L.

*Veronica Anagallis* L.

— *gentianoides* Vahl.

— *incana* L.

— *Jacquinii* Baumg.

— *longifolia* L.

— — var. *compacta* Hort.

— *Ponae* Gouan.

— *prostrata* L.

— *repens* DC.

— *saxatilis* L.

— *spuria* L.

— *Teucrium* L.

— *Tournefortii* Gmel.

**Solanaceae.**

*Atropa Belladonna* L.

*Browallia grandiflora* Grah.

*Datura Stramonium* L.

*Hyoscyamus niger* L.

*Mandragora officinarum* L.

*Nicandra physaloides* Gaertn.

*Nicotiana alata* Link. et Otto.

— *longiflora* Cav.

— *rustica* L.

— *silvestris* Lag. et Comes.

— *Tabacum* L.

*Nolana prostrata* L.

*Physalis peruviana* L.

— *philadelphica* Lam.



Scopolia lurida Dun.  
Seopolia physaloides Dun.

**Symplocaceae.**

Symplocos japonica DC.

**Thymelaeaceae.**

Daphne alpina L.  
— Mezereum L.  
Pimelea ligustrina Labill.

**Tropaeolaceae.**

Tropaeolum peregrinum L.

**Umbelliferae.**

Aethusa Cynapium L.  
Anthriscus Cerefolium Hoffm.  
Archangelica officinalis Hoffm.  
Astrantia major L.  
Bupleurum rotundifolium L.  
Carum Carvi L.  
Caucalis daucoides L.  
Chaerophyllum aureum L.  
Conium maculatum L.  
Coriandrum sativum L.  
Daucus Carota L.  
Eryngium alpinum L.  
— Bourgati Gouan.  
Falcaria vulgaris Bernh.  
Levisticum officinale Koch.  
Oenanthe pimpinelloides L.  
Orlaya grandiflora Hoffm.

Petroselinum sativum Hoffm.  
— — fa. crispum Hort.  
Pimpinella magna L.  
— Saxifraga L.  
Scandix Balansae Reut.  
Selinum Carvifolia L.  
Smyrnum perfoliatum L.

**Urticaceae.**

Parietaria officinalis L.  
— — fa. erecta Koch.  
Pilea muscosa Lindl.  
Urtica cannabina L.  
— pilulifera L.  
— Dodartii L.

**Valerianaceae.**

Centranthus angustifolius DC.  
— Calcitrapa Dufr.  
— macrosiphon Boiss.  
Fedia Cornucopiae Gaertn.  
Valeriana officinalis L.  
— montana L.  
— sambucifolia Mikan.

**Verbenaceae.**

Verbena caroliniana L.  
— officinalis L.

**Violaceae.**

Viola bosniaca Formk.

**Prof. Dr. Carl Mez,**  
Direktor.

**Privatdozent Dr. H. Ziegenspeck,**  
Assistent.

**L. Butz,**  
Garteninspektor.