

Index Seminum

in horto botanico regiomontano anno 1859 collectorum *).

Alsineae.

- Arenaria fasciculata* Gouan. a. d.
graminea C. A. Mey. p. d.
gypsophiloides Schreb. p. d.
longifolia M. B. p. d.
pinifolia M. B. p. d.
Cerastium chloraefolium F. et Mey. a. d.
falcatum Bung. p. d.
grandiflorum W. et Kit. p. d.
inflatum Link. p. d.
pensylvanicum Hornem. p. d.
perfoliatum L. a. d.
tauricum Sprgl. a. d.
trigynum Vill. a. d.
Lepigonum canadense F. et Mey. a. d.
sperguloides F. et Mey. a. d.
villosum F. et Mey. a. d.

Amarantaceae.

- Albersia gracilis* Webb. et Berth. a. d.
oleracea Kunth. a. d.
Amarantus caudatus L. a. d.
pendulus Hortor. a. d.
sanguineus L. a. d.
Gomphrena decumbens Jacq. a. d.
globosa L. a. c.

Amaryllidaceae.

- Alstroemeria psittacina* Lehm. p. d.

Ambrosiaceae.

- Xanthium brevisrostre* Wall. a. d.
humile N. et C. a. d.
indicum Roxb. a. d.
spinosum L. a. d.

Apocynaceae.

- Amsonia salicifolia* Pursh. p. d.

Araliaceae.

- Aralia racemosa* L. p. d.

Aroideae.

- Arum maculatum* L. p. d.

Asclepideae.

- Asclepias Cornuti* Dene. p. d.
curassavica L. f. c.
incarnata L. p. d.
princeps Bartl. p. d.
Cynanchum fuscum Link. p. d.

Balsamineae.

- Balsamina hortensis* Desp. a. d.
Impatiens leptoceras Wall. a. d.
Rheedii Wight. et Arn. a. d.

Boragineae.

- Anchusa incarnata* Schrad. b. d.
officinalis L. b. d.
Borago officinalis L. a. d.
Cerithe minor L. a. d.
Cynoglossum mollissimum Lehm. b. d.
montanum Lam. b. d.
viridiflorum Willd. p. d.
Echinosperrum deflexum Lehm. a. d.
Lindelia spectabilis Lehm. p. d.
Lithospermum officinale L. p. d.
tenuiflorum L. fil. a. d.
Myosotis hispida Schlecht. a. d.
Nonnea nigricans Des. a. d.
pulla Moench. a. d.
rosea Link. p. d.
Omphalodes cristata DC. fil. a. d.
linifolia Mich. a. d.
longiflora DC. fil. p. d.
Phacelia tanacetifolia Benth. a. d.
Symphytum asperimunt M. B. p. d.
caucasicum M. B. p. d.

Byttneriaceae.

- Rulingia corylifolia* Grah. f. f.
Hermannia denudata L. f. f.
nemerosa Eckl. f. f.

Campanulaceae.

- Adenophora liliifolia* Ledeb. p. d.
Campanula bononiensis L. p. d.
Grosseckii Heuff. p. d.
Hohenackerii F. et Mey. p. d.
littoralis Labill. β *stricta* a. d.
nobilis Lindl. p. d.
pallasiana R. S. p. d.
rapunculoides L. β *ucranica* p. d.
rhomboidalis L. p. d.
Speculum L. β *grandiflorum* a. d.
Phyteuma canescens W. et Kit. p. d.
limonifolium Sibth. p. d.
Schenchzeri All. p. d.
spicatum β *nigrum* L. p. d.

- Platycodon grandiflorum* DC. fil. p. d.

- Wahlenbergia gracilis* DC. fil. a. d.
lobelioides DC. fil. a. d.

Caprifoliaceae.

- Lonicera alpigena* L. f. d.
coerulea L. f. d.
tatarica L. f. d.
Sambucus Ebulus L. p. d.
racemosa L. f. d.
Symphoricarpus racemosus Mich. f. d.

Celastrineae.

- Evonymus europaeus* L. f. d.
latifolius Scop. f. d.
verrucosus L. f. d.
Staphylea pinnata L. f. d.

Chenopodiaceae.

- Atriplex hortensis* L. a. d.
nitens Rehent. a. d.
Basella alba L. a. c.
ramosa Jacq. a. c.
Beta trigyna W. et K. a. d.
Blitum capitatum L. a. d.
petiolare Link. a. d.
virgatum L. a. d.
Chenopodium Bonus Henriens L. b. d.
Botrys L. a. d.
foetidum Schrad. a. d.
Quinoa Willd. a. d.
Corispermum Redowskii Fisch. a. d.
squarrosum L. a. d.
Habitzia tamnoides M. B. p. d.
Monolepis glabrata F. et Mey. a. d.
trifida Schrad. a. d.
Spinacia oleracea L. a. d.
Teloxis aristata Moquin. a. d.

Cistaceae.

- Cistus creticus* L. f. f.
garganicus Tenor. f. f.
incanus L. f. f.
laxus Ait. f. f.
monspeliensis L. f. f.
tauricus Presl. f. f.
villosus L. f. f.
Helianthemum guttatum Mill. a. d.
ledifolium Sieb. a. d.
Rhodax Steud. f. f.
salicifolium Pers. a. d.

Colchicaceae.

- Veratrum album* L. p. d.
nigrum L. p. d.
Zygadenus glaucus Nutt. p. d.

Commelinaceae.

- Commelina bengalensis* L. a. d.
coelestis Willd. a. d.
nudiflora L. a. d.
tuberosa L. a. d.
Heteractia pulchella Kunze. a. d.
Tradescantia erecta Jacq. a. d.
undata H. et B. a. d.

Compositae.

- Achillea Ageratum* L. p. d.
acuminata Ledeb. p. d.
decolorans Schrad. p. d.
magna L. p. d.
nobilis L. p. d.
sibirica Ledeb. p. d.
speciosa Haenk. p. d.
tanacetifolia All. p. d.
Acroclonium roseum Haek. a. d.
Actinomeris helianthoides Nutt. p. d.
Ageratum conyzoides L. a. d.
Alfredia stenolepis Kar. et Kir. p. d.
Ambliolepis setigera DC. a. d.
Amellus annuus Willd. a. d.
tridactylus DC. a. d.
Ammobium alatum R. Br. a. d.
Anacyclus bicolor Pers. a. d.
officinarum Hayne. a. d.
Antennaria margaritacea R. Br. p. d.
plantaginea R. Br. p. d.
Anthemis arvensis L. a. d.
austriaca Jacq. a. d.
fruticulosa M. B. p. d.
nobilis L. p. d.
ruthenica M. B. a. d.
tinctoria L. a. d.
Arnica Chamissonis Less. p. d.
Artemisia Absinthium L. p. d.
coarctata Willd. p. d.
fragrans Willd. p. d.
glauca Pall. p. d.
pontica L. p. d.
Aster alpinus L. p. d.
Amellus L. p. d.
sibiricus L. p. d.
tataricus L. fil. p. d.
Baeria chrysostoma F. et Mey. a. d.
gracilis Van Houtt. a. d.
Bahia lanata DC. p. d.

- Barkhansia hyemalis Biv. a. d.
rheodifolia M. B. a. d.
rubra Moench. a. d.
Bidens frondosa L. a. d.
grandiflora Balb. a. d.
pilosa L. a. d.
Biotia macrophylla DC. p. d.
Botryadenia Gmelini Fisch. p. d.
Brachycome iberidifolia Benth.
a. d.
Bupthalmum cordifolium W. et
Kit. p. d.
Cacalia suaveolens L. p. d.
Calendula gracilis DC. a. d.
maritima Guss. a. d.
micrantha Ten. a. d.
microcephala Kralick a. d.
officinalis L. a. d.
parviflora Raf. a. d.
sacula Cyrill. a. d.
stellata Cav. a. d.
Calimeris altaica Nees. p. d.
incisa DC. p. d.
Callichroa Douglasii Torr. et
Gray. a. d.
Calliopsis Atkinsoniana Hook.
p. d.
Drummondii Hort. a. d.
Callistephus chinensis Nees.
a. d.
Carduus defloratus L. p. d.
thessalus Boiss. p. d.
uncinatus M. B. p. d.
Carthamus tinctorius L. a. d.
Cenia subheterocarpa Less. a. d.
turbinata Pers. a. d.
Centaurea diluta Ait. a. d.
eriphora L. a. d.
glastifolia L. p. d.
Jacea L. p. d.
melitensis L. a. d.
montana L. p. d.
orientalis L. p. d.
paniculata L. a. d.
phrygia L. p. d.
Centaurea pulchella Ledeb. a. d.
Verutum L. a. d.
Charicia heterophylla Cass. a. d.
Chondrilla gramminea M. B. p. d.
Chrysanthemum carinatum.
Schousb. a. d.
corymbosum L. p. d.
Roxburghii Desf. a. d.
viscosum Desf. a. d.
Cichorium glabratum Presl. b. d.
spinosum L. b. d.
Cirsium arachnoideum M. B.
p. d.
bulbosum DC. p. d.
canum M. B. p. d.
ciliatum M. B. p. d.
dealbatum M. B. p. d.
horridum M. B. p. d.
serrulatum M. B. p. d.
setigerum Ledeb. p. d.
Cnicus Benedictus Gaertn. a. d.
Coreopsis coronata Hook. a. d.
Cotula coronopifolia L. a. d.
microcephala DC. a. d.
Cousinia hystrix C. A. Mey.
p. d.
Crepis agrestis W. et Kit. a. d.
blattarioides Vill. p. d.
pulchra L. a. d.
sibirica L. p. d.
Crupina vulgaris Pers. a. d.
Cupularia graveolens Grén. et
Godr. a. d.
Deckera canescens C. A. Mey.
p. d.
Dimorphanthus linifolia Fisch.
a. d.
Dimorphotheca pluvialis
Moench. a. d.
Doronicum Columnae Tenor.
p. d.
Echinops exaltatus Schrad. b. d.
Gmelini Ledeb. p. d.
niveus Wallich. p. f.
Emilia sagittata DC. a. d.
Erigeron armerifolium Turcz.
p. d.
oreades Fisch. et Meyer p. d.
glabellum Nutt. p. d.
kamtschaticum DC. p. d.
Felicia tenella Nees. a. d.
Galatella Hauptii Lindl. p. d.
punctata DC. p. d.
Gamolepis Tagetes DC. a. d.
Gnaphalium resedifolium Hort.
a. d.
Grangea aegyptiaca DC. a. d.
Hedypnois cretica Willd. a. d.
Helianthus annuus L. a. d.
atrorubens L. p. d.
lenticularis Dougl. a. d.
Maximiliani Schrad. p. d.
Helianthus petiolaris Nutt. a. d.
Helichrysum bracteatum Willd.
a. d.
foetidum Cass. b. f.
fulgidum Willd. b. f.
rupestre DC. f. f.
Stoechas DC. f. f.
Heliopsis laevis Pers. p. d.
padula Wender. p. d.
scabra Dun. p. d.
Hieracium amplexicaule L. p. d.
boreale Fries. p. d.
canadense Mich. p. d.
corymbosum Pers. p. d.
flexuosum W. et K. p. d.
foliosum W. et K. p. d.
Lactaris Bert. p. d.
laevigatum Willd. p. d.
murorum L. p. d.
praenanthoides Vill. p. d.
prostratum DC. p. d.
ramosum W. et K. p. d.
rigidum Hartm. p. d.
sabaudum All. p. d.
speciosum Hornem. p. d.
stoloniferum W. et K. p. d.
umbellatum L. p. d.
virosum Pall. p. d.
Hologymna glabrata Bartl. a. d.
Hypochaeris arachnoidea Poir.
a. d.
Inula bifrons Linn. p. d.
ensifolia Linn. p. d.
glandulosa Willd. p. d.
Helenium Linn. p. d.
hybrida Baumg. p. d.
Oculus Christi Lapeyr. p. d.
salicina L. p. d.
squamulosa L. p. d.
Koelpinea linearis Pall. a. d.
Lactuca altaica F. et Mey.
a. d.
dregeana DC. a. d.
virosa L. a. d.
Lapsana grandiflora M. B. a. d.
Lasthenia californica DC. p. d.
glabrata Lindl. p. d.
Leucanthemum arcticum DC.
p. d.
irentianum F. et Mey. p. d.
sibiricum DC. p. d.
Ligularia macrophylla DC. p. d.
sibirica & speciosa DC. p. d.
thyrsoides DC. p. d.
Lonas inodora Gaertn. a. d.
Madia racemosa Torr. et Gr.
a. d.
sativa Molin. a. d.
stellata F. M. a. d.
viscosa Cav. a. d.
Metabasis cretensis DC. a. d.
Mulgedium Plumieri DC. a. d.
Obeliscaria pulcherrima DC. a. d.
Onopordon Acanthium L. p. d.
heteracanthum C. A. Meyer.
p. d.
virens DC. b. d.
Oxyura chrysanthemoides DC.
a. d.
Parthenium integrifolium L.
p. d.
Picridium hispanicum Poir.
a. d.
Picris hieracioides L. b. d.
japonica Thunb. p. d.
Ptarmica speciosa Haenk. p. d.
grandiflora DC. p. d.
mongolica Linn. p. d.
impatiens DC. p. d.
Pterotheca nemausensis Cass.
a. d.
Pyrethrum Balsamita Willd.
p. d.
carneum M. B. p. d.
caucasicum Willd. p. d.
cinerariaefolium Trevir. p. d.
corymbosum Willd. p. d.
Parthenium Sm. p. d.
pinnatifidum Willd. p. d.
roseum M. B. p. d.
Rhagadiolus stellatus Gaertn.
a. d.
Rhaponticum pulchrum F. et
Mey. p. d.
Rudbeckia digitata Mill. p. d.
laciniata L. p. d.
purpurea L. p. d.
speciosa Wender. p. d.
Santolina viridis Willd. f. f.
Sanvitalia procumbens Lam.
a. d.
Saussurea crassifolia DC. p. d.
Scorzonera caricifolia Pall.
b. d.
eriosperma M. B. b. d.
hispanica L. b. d.
taurica M. B. b. d.
villosa Scop. b. d.
Senecio arabicus L. a. d.
chrysanthemifolius Poir. a. d.
coriaceus Ait. p. d.
Smithii DC. p. d.
umbrosus W. et Kit. p. d.
Seriola aethnensis L. a. d.
Serratula coronata L. p. d.
Gmelini Ledeb. p. d.
radiaa M. B. p. d.
Silphium compressum Fisch.
p. d.
Hornemanni Schrad. p. d.
perfoliatum L. p. d.
Silybum marianum Gaertn. a. d.
virescens Hort. a. d.
Sogalgina trilobata Cass. a. d.
Sonchus lyratus Willd. f. f.
palustris L. p. d.
tenerrimus L. a. d.
Sphenogyne speciosa Maund.
a. d.
versicolor DC. a. d.
Spilanthes oleracea L. a. d.
Stevia glandulifera Schlecht.
p. f.
purpurea Pers. p. f.
Tagetes erecta L. a. d.
signata Bartl. a. d.
Tanacetum boreale Fisch. p. d.
pauciflorum Rich. a. d.
Teleckia cordifolia DC. p. d.
Tolpis barbata Gaertn. a. d.
Tragopogon brevisrostris DC.
b. d.
campestris Bess. b. d.
coloratus C. A. Mey. b. d.
coronopifolia Desf. b. d.
porrifolius Linn. b. d.
ruber Gmel. b. d.
Urospermum capense Spreng.
a. d.
picroides Desf. a. d.
Xeranthemum annuum L. a. d.
cylindricum Spreng. a. d.
inapertum Willd. a. d.
Youngia japonica DC. a. d.
Zinnia elegans Jacq. a. d.
multiflora L. a. d.
pauciflora L. a. d.
verticillata Andr. a. d.

Coniferae.

Thuja pyramidalis Tenor. f. f.

Convolvulaceae.

Convolvulus pseudosiculus Cav.
a. d.
siculus L. a. d.
Soldanella L. a. d.
tricolor L. a. d.
undulatus Cav. a. d.
Cuscuta compacta Juss. a. d.
Pharbitis hispida Choisy. a. d.

Crassulaceae.

Aeonium canariense Webb. et
Berth. f. t.
cruentum Webb. et Berth.
f. t.
glutinosum Ait. f. t.
Smithii Webb. et Berth. f. t.
Francoa appendiculata Cav. p. f.
Grammanthes chloraefolia DC.
a. f.
gentianoides DC. a. f.
Sedum Aizoon L. p. d.
album L. p. d.
collinum Willd. p. d.
cruciatum Desf. p. d.
hybridum L. p. d.
involucratum M. B. p. d.
kamtschaticum Fisch. et Mey.
p. d.
pulchrum Mx. p. d.
reflexum L. p. d.
wallichianum Hook. p. d.

Cruciferae.

Aethionema gracile DC. a. d.

Alyssum calycinum L. a. d.
campestre L. a. d.
micranthum C. A. Mey. b. d.
micropetalum Fisch. a. d.
parviflorum M. B. b. d.
saxatile L. b. d.
Wierzbickii Heuff. p. d.
Arabis auriculata Lam. p. d.
bellidifolia Jacq. p. d.
hirsuta Sm. p. d.
ludowiciana C. A. Mey. a. d.
pendula L. p. d.
pumila Wulff. p. d.
Stelleri DC. p. d.
Aubrietia deltoidea DC. p. d.
Barbarea plantaginea DC. b. d.
praecox R. Br. b. d.
vulgaris R. Br. b. d.
Biscutella ciliata DC. a. d.
erigerifolia DC. a. d.
laevigata L. a. d.
raphanifolia Poir. a. d.
Brassica bracteolata F. et Mey. a. d.
oleracea β *capitata* L. b. d.
Rapa L. b. d.
Bunias orientalis L. p. d.
Camelina americana Desv. a. d.
dentata Pers. a. d.
foetida Fries. a. d.
microcarpa Andr. a. d.
sativa Crantz. a. d.
Conringia orientalis Andr. a. d.
Crambe cordifolia Stev. p. d.
hispanica L. a. d.
pinnatifida R. Br. p. d.
Diplotaxis erucoides DC. a. d.
Eruca sativa Lam. a. d.
Erysimum macranthum Tausch. b. d.
marschallianum Andr. b. d.
perfoliatum Crantz. b. d.
virgatum Roth. a. d.
Farsetia eriocarpa DC. p. d.
Hesperis matronalis L. b. d.
Hirschfeldia incana DC. a. d.
Iberis virginica F. et M. a. d.
Isatis dasycarpa Ledeb. b. d.
tinctoria L. b. d.
Lepidium campestre R. Br. p. d.
latifolium L. p. d.
sativum L. a. d.
Lunaria rediviva L. b. d.
Malcolmia africana R. Br. a. d.
maritima R. Br. a. d.
Neslia panicula Desv. a. d.
Odontarrhena alpestris Ledeb. p. d.
Raphanus sativus L. b. d.
Rapistrum rugosum All. a. d.
Schizopetalum Walkeri Sims. a. d.
Sinapis alba L. a. d.
arvensis L. a. d.
juncea L. a. d.
Sisymbrium austriacum Jacq. p. d.
decipiens Bnge. b. d.
Tetrapoma barbareaefolia Turcz. p. d.

Cucurbitaceae.

Bryonia alba L. p. d.
Cucumis anguinus L. a. d.
dipsaceus Ehrenb. a. d.
flexuosus L. a. d.

Cucumis maculatus Willd. a. d.
prophetarum L. a. d.
Ecbalium Elaterium Rich. a. d.
Momordica Charantia L. a. c.
Sicyos angulata L. a. d.

Cyperaceae.

Carex atrofusca Schkuhr. p. d.
divulsa Good. p. d.
glauca Scop. p. d.
grayana Dewey. p. d.
lagopodioides Willd. p. d.
leiorrhyncha C. A. Mey. p. d.
Muehlenbergii Schkuhr. p. d.
muricata L. p. d.
nubigena Don. p. d.
scoparia Schkuhr. p. d.
secalina Wahlenb. p. d.
sparganioides Mühlb. p. d.
stipata Mühlenb. p. d.
straminea Willd. p. d.
vulpina L. p. d.
Cyperus badius Steudel. a. c.

Diosmeae.

Zieria lanceolata R. Br. f. t.

Dipsaceae.

Cephalaria alpina R. S. p. d.
centauroides R. S. p. d.
procera Fisch. p. d.
syriaca R. S. p. d.
tatarica R. S. p. d.
transylvanica R. S. a. d.
Dipsacus fullonum Mill. b. d.
Gmelini M. B. p. d.
sylvestris Mill. b. d.
Knautia hybrida Coult. a. d.
orientalis Urvill. a. d.
Pteroccephalus palaestinus Coult. a. d.
Scabiosa acutiflora Reichenb. a. d.
columbaria L. var. *sibirica* p. d.
Fischeri DC. p. d.
Gramuntia L. p. d.
graminifolia L. p. d.
holosericea Bertol. p. d.
rotata M. B. a. d.

Elaeagneae.

Elaeagnus salicifolius Don. f. d.
Shepherdia canadensis Nutt. f. d.

Epacrideae.

Epacris heteronema Labil. f. t.

Euphorbiaceae.

Euphorbia Lathyris L. b. d.
Ricinus communis L. a. d.

Fumariaceae.

Adlumia cirrhosa Raf. b. d.
Corydalis capnoides Pers. β *albida* DC. p. d.
glauca Pursh. a. d.

Gentianeae.

Gentiana cruciata L. p. d.

Geraniaceae.

Erodium Chium Willd. a. d.
gruinum Willd. a. d.
littoreum Pers. a. d.
Geranium affine Ledeb. p. d.
collinum Willd. p. d.
carolinianum L. a. d.
dissectum L. a. d.
Londesii Fisch. p. d.
maculatum L. p. d.
sanguineum L. p. d.
viscosissimum Fisch. et Mey. p. d.

Globularieae.

Globularia nudicaulis L. p. d.

Gramineae.

Achnodonton Bellardi Beauv. a. d.
Agropyrum caninum Beauv. p. d.
crinitum Link. p. d.
pectinatum Beauv. p. d.
Agrostis alba L. p. d.
verticillata Vill. p. d.
Aira caespitosa β *setifolia* L. p. d.
juncea Vill. p. d.
Alopecurus castellanus Boiss. p. d.
nigricans Hornem. p. d.
Ampelodesmus tenax Link. p. d.
Asprella Hystrix Cav. p. d.
Avena caryophyllea Weber. a. d.
orientalis Schreb. a. d.
sativa L. β *nigra* a. d.
sativa L. β *rugosa* a. d.
strigosa Schreb. a. d.
Brachypodium distachyum Beauv. a. d.
pinnatum Beauv. p. d.
rupestre R. et Sch. p. d.
Briza maxima L. a. d.
minor L. a. d.
virens L. a. d.
Bromus caucasicus Fisch. p. d.
erectus Huds. p. d.
maximus Desf. p. d.
pubescens Mhlbrg. p. d.
rubens L. a. d.
Calamagrostis acutiflora DC. p. d.
littorea DC. p. d.
stricta Beauv. p. d.
sylvatica Beauv. p. d.
Cenchrus carolinianus Walt. a. d.
Ceratochloa pendula Schrad. a. d.
Chloris meccana H. et St. a. d.
truncata R. Br. a. d.
Coix Lacryma L. a. d.
Cynosurus echinatus L. a. d.
Digitaria aegyptiaca Willd.
Echinochloa colona Link. a. d.
Elymus arenarius L. p. d.
canadensis L. p. d.
europaeus L. p. d.
subulatus Forsk. p. d.
Eragrostis gracilis Schrad. a. d.
megastachya Link. a. d.
mexicana Link. a. d.
namaquensis Nees. a. d.
nigra Nees. a. d.
pectinacea Mich. a. d.
poaeformis Link. a. d.

Festuca arundinacea Schreb. p. d.

decolorans Mert. p. d.
divaricata Desf. p. d.
Myurus L. a. d.
nigricans Schleich. p. d.
rigida Kunth a. d.
stipoides Desf. a. d.
sylvatica Vill. p. d.
vaginata Kit. p. d.
Hordeum distichon L. a. d.
hexastichon L. a. d.
macrolepis β *nigrum* Willd. a. d.
vulgare L. a. d.
Zoocriton L. a. d.
Koeleria hispida DC. a. d.
Leptochloa arabica Kunth a. d.
Lolium linicola Sander. a. d.
robustum Reichenb. a. d.
temulentum L. a. d.
Melica altissima L. p. d.
ciliata L. p. d.
Molina coerulea Moench. a. d.
Muehlenbergia glomerata Trin. p. d.
Oryza sativa L. a. c.
sativa L. var. *latifolia* a. c.
sativa L. var. *perennis* p. c.
Panicum flavidum Retz. a. d.
miliacum L. a. d.
miliacum L. β *nigrum* a. d.
Phalaris coerulescens Desf. p. d.
minor Retz. a. d.
paradoxa Linn. fil. a. d.
Phleum asperum Vill. a. d.
Piptatherum paradoxum Beauv. p. d.
Poa fertilis Host. p. d.
iberica F. et Mey. p. d.
pellucida R. Br. a. d.
saxicola R. Br. a. d.
sudetica Haenk. p. d.
viridis Schreb. p. d.
Polypogon monspeliensis Desf. a. d.
Sesleria elongata Host. p. d.
Setaria geniculata R. et Sch. a. d.
germanica Beauv. a. d.
italica Beauv. a. d.
tenacissima Schrad. a. d.
Sporobolus tenacissimus Beauv. a. d.
Stipa altaica Trin. p. d.
juncea L. p. d.
Trachynia rigida Link. a. d.
Trisetum pumilum Kunth. a. d.
Triticum caninum Schreb. p. d.
dicoccum Schrank. b. d.
durum Desf. b. d.
Spelta L. b. d.
Vulpia geniculata Link. a. d.

Grossularieae.

Ribes aureum Pursh. f. d.
calibotrys Wendl. f. d.
flavum DC. f. d.
gracile Mich. f. d.
nigrum L. f. d.
odoratum L. f. d.
opulifolium Hort. f. d.
rigens Mich. f. d.
saxatile Pall. f. d.

Haloragaceae.

Cercodia erecta Murr. f. f.

Homalineae.

Aristotelia Macqui L'Herit. f. f.

Hydrophyllae.

Eutoca wrangeliana F. et Mey. a. d.

Whitlavia grandiflora Harvey. a. d.

Hypericineae.

Androsaemum officinale All. f. f.

Hypericum elegans Steph. p. d.

hircinum L. f. f.

hirsutum L. p. d.

perforatum L. p. d.

quadrangulum L. p. d.

Irideae.

Iris acuta Willd. p. d.

aequiloba Ledeb. p. d.

biglumis Vahl. p. d.

furcata M. B. p. d.

graminea L. p. d.

Guldenstaedtii Lepech. p. d.

longifolia Sweet. p. d.

maritima Mill. p. d.

pallida Lam. p. d.

setosa Pall. p. d.

sibirica L. p. d.

spuria L. p. d.

versicolor L. p. d.

virginica L. p. d.

Marica northiana Ker. p. d.

Sisyrinchium anceps Lam. p. d.

Juncaceae.

Juncus alpinus Vill. p. d.

arcticus Willd. p. d.

balticus Dethard. p. d.

glaucus Ehrh. p. d.

tenuis Willd. p. d.

Luzula albida Desv. p. d.

nivea Desv. p. d.

spadicea DC. p. d.

Labiatae.

Ballota alba L. p. d.

hirsuta Schulth. p. d.

Pseudodictamnus Benth. p. d.

Betonica grandiflora Stev. p. d.

officinalis L. p. d.

stricta Ait. p. d.

Calamintha Acinos Clairv. a. d.

Nepeta H. et Link. p. d.

umbrosa Rehb. p. d.

Cedronella triphylla Moench. f. f.

Dracocephalum moldavicum L. a. d.

peregrinum L. p. d.

ruyshianum L. p. d.

Elsholtzia cristata Willd. a. d.

Hyssopus officinalis L. p. d.

Lallemantia canescens F. et Mey. a. d.

peltata F. et Mey. a. d.

Lamium niveum Schrad. p. d.

Leonurus cardiaca L. p. d.

glaucescens Bung. p. d.

Marrubium L. p. d.

multifidus Desf. p. d.

Leonurus tataricus Linn. p. d.

villosus Desf. p. d.

Lophanthus anisatus Benth. p. d.

chinensis Benth. p. d.

Marrubium apulum Tenor. p. f.

candidissimum L. p. d.

coerulescens Desf. p. d.

sericeum Bois. p. d.

vulgare L. p. d.

Mentha crispa L. p. d.

crispata Schad. p. d.

graveolens Presl. p. d.

rotundifolia L. p. d.

sylvestris L. p. d.

viridis L. p. d.

Nepeta cyanea Stev. p. d.

grandiflora M. B. p. d.

graveolens Vill. p. d.

lavandulacea L. fil. p. d.

longiflora Vent. p. d.

macrantha Fisch. p. d.

Nepetella L. p. d.

nuda L. p. d.

Ocimum basilicum L. a. d.

graveolens A. Br. a. d.

Origanum vulgare L. p. d.

Phlomis agraria Ledeb. p. d.

alpina Pall. p. d.

tuberosa L. p. d.

Physostegia virginiana Benth. p. d.

Pranella hirta Bernh. p. d.

laciniata Walt. p. d.

longifolia Pers. p. d.

vulgaris L. var. *alba*. p. d.

Salvia aethiopsis L. p. d.

austriaca L. p. d.

dumetorum Andr. p. d.

grandiflora Etting. p. d.

hispanica L. p. d.

limbata C. A. Mey. p. d.

nivea Thunb. f. f.

officinalis L. f. d.

pendula Vahl. p. d.

roemeriana Scheele. a. d.

sylvestris L. p. d.

Tenorii Schrank. p. d.

verbenacea L. p. d.

verticillata L. p. d.

Satureja hortensis L. a. d.

Scutellaria albida L. p. d.

alpina L. p. d.

altissima L. p. d.

japonica M. et D. p. d.

lateriflora L. p. d.

lupulina L. p. d.

lupulina L. β *violacea* Ledeb. p. d.

pallida M. B. p. d.

peregrina L. p. d.

rupestris Boiss. et Held. p. d.

Stachys alpina L. p. d.

arenaria Vahl. p. d.

cretica L. p. d.

germanica L. p. d.

lanata Jacq. p. d.

persica Gmel. p. d.

saturejoides Montbr. et Anch. p. d.

setifera C. A. Mey. p. d.

Teucrium Arduini L. p. d.

Botrys L. a. d.

Chamaedrys L. p. d.

Scorodonia L. p. d.

Liliaceae.

Allium angulosum L. p. d.

Allium arenarium L. p. d.

azureum Ledeb. p. d.

carinatum L. p. d.

Cepa L. b. d.

fistulosum L. p. d.

fragrans Vent. p. d.

hymenorrhizum Ledeb. p. d.

ledeburianum L. p. d.

lineare L. p. d.

obliquum L. p. d.

Schoenoprasum L. p. d.

senescens L. p. d.

Anthericum Liliago L. p. d.

Asparagus Brussonetii Jacq. p. d.

davuricus Fisch. p. d.

glycyarpus Kunth. p. d.

tenuifolius Lam. p. d.

verticillatus L. p. d.

Eremurus caucasicus Steven. p. d.

Funkea ovata Spreng. p. d.

sieboldiana Lodd. p. d.

Hemerocallis flava L. p. d.

graminea Andrew. p. d.

Hyacinthus amethystinus L. p. d.

Muscari pallens Bess. p. d.

racemosum Willd. p. d.

Ornithogalum pyramidale L. p. d.

sulphureum R. et Sch. p. d.

Tulipa sylvestris L. p. d.

Lineae.

Linum aethiopicum Thunb. f. f.

flavum f. f.

monogynum Forst. f. f.

perenne L. p. d.

usitatissimum L. a. d.

verticillatum L. a. d.

Lobeliaceae.

Clintonia pulchella Lindl. a. d.

Lobelia cliffortiana L. a. d.

heterophylla Willd. a. d.

inflata L. p. d.

ocimoides Kze. a. d.

triquetra L. a. d.

Lythrarieae.

Cuphea lanceolata Ait. a. d.

silenoides Nees. a. d.

Heimia grandiflora Hook. f. f.

salicifolia Link. f. f.

syphilitica DC. f. f.

Lythrum salicaria L. p. d.

virgatum L. p. d.

Malvaceae.

Althaea cannabina L. b. d.

ficifolia Cavan. b. d.

officinalis L. b. d.

pallida W. et K. b. d.

rosea Cav. b. d.

sinensis Cavan. b. d.

taurinensis DC. b. d.

Anoda cristata Schlechtd. a. c.

Hibiscus Manihot L. f. c.

Trionum L. a. d.

Kitaibelia vitifolia Willd. p. d.

Lavatera arborea L. f. f.

gallica Mart. f. f.

trimestris L. a. d.

Malope grandiflora Hort. a. d.

Malva crispa L. a. d.

limensis L. a. d.

lucida Lindl. a. d.

mauritiana L. a. d.

moschata L. p. d.

parviflora L. a. d.

pulchella Bernh. a. d.

umbellata Cav. a. d.

Nuttallia pedata Hook. f. f.

Pavonia hastata Spreng. f. c.

Sida balbisiana DC. a. d.

Napaea Cavan. p. d.

Myricaceae.

Myrica serrata Lam. f. f.

Myrtaceae.

Callistemon lanceolatum DC. f. t.

marginatum DC. f. t.

rigidum R. Br. f. t.

salignum DC. f. t.

speciosum DC. f. t.

Leptospermum aciculare

* Schauer f. t.

flavescens Smith. f. t.

grandiflorum Lodd. f. t.

thymifolium Cunningh. f. t.

Melaleuca diosmaefolia Andr. f. t.

hypericifolia Smith. f. t.

Nyctagineae.

Abronia umbellata Lam. a. d.

Allionia nyctaginea Mich. p. d.

Oxybaphus glabrifolius Vahl. a. d.

viscosus L'Herit. a. d.

Onagrariaceae.

Clarkia elegans Dougl. a. d.

Epilobium lineare Mühlenb. p. d.

sericeum Bernh. p. d.

tetragonum L. p. d.

Godetia albescens Lindl. a. d.

gayana Spach. a. d.

lindleyana Spach. a. d.

Romanzowii Spach. a. d.

vinosa Spach. a. d.

willdenowiana Spach. a. d.

Lopezia coronata Andr. a. d.

racemosa Cav. a. d.

Oenothera cruciata Nutt. p. d.

molissima L. a. d.

muricata Murr. p. d.

pumila L. p. d.

osea Ait. a. d.

Sellowii Link et Otto. a. d.

stricta Ledeb. a. d.

suaveolens Desf. a. d.

versicolor Hort. a. d.

Oxalideae.

<

Eschscholtzia tenuifolia Benth. a. d.
Glaucium luteum Scop. p. d.
 rubrum Sibth. a. d.
Papaver bracteatum. Lindl. p. d.
 caucasicum M. B. p. d.
 dubium L. a. d.
 nudicaule L. a. d.
 orientale L. p. d.
 pilosum Sibthorp. p. d.

Papilionaceae.

Acacia alata R. Br. f. t.
 armata R. Br. f. t.
 floribunda Willd. f. t.
 longifolia. Willd. f. t.
 paradoxa DC. f. t.
 pendula Cunningh. f. t.
 Sophorae R. Br. f. t.
 verticillata Willd. f. t.
Adenocarpus foliosus DC. f. t.
Amorpha herbacea. Walt. f. d.
Arthrolobium scorpioides DC. a. d.
Astragalus bicolor Lam. p. d.
 Cicer L. p. d.
 ciceriformis. Bernh. p. d.
 contortuplicatus L. a. d.
 cylindricus Spreng. p. d.
 epiglottis L. a. d.
 galegiformis L. p. d.
 glycyphyllos L. p. d.
 Laxmanni Jacq. p. d.
 Onobrychis L. p. d.
 ponticus Pall. p. d.
 procumbens Hook. p. d.
 racemosus Pursh. p. d.
 sulcatus L. p. d.
Astragalus uliginosus L. p. d.
 virescens Ait. p. d.
Baptisia australis R. Br. p. d.
Cicer arietinum L. a. d.
 falcatum Hort. a. d.
Coronilla glauca L. f. f.
Cytisus albus Link. f. f.
 austriacus L. f. d.
 capitatus Jacq. f. d.
 Laburnum L. f. d.
 supinus Jacq. f. d.
Desmodium canadense DC. p. d.
Ervum lens. L. a. d.
 Lenticula Schreb. a. d.
 longifolium Tenor. a. d.
Galega biloba Sweet. p. d.
 officinalis L. β *africana* Mill. p. d.
 orientalis Lam. p. d.
Genista chrysobothrys Fisch. f. f.
 sagittalis L. p. d.
Glycyrrhiza echinata L. p. d.
 foetida Desf. p. d.
 glandulifera W. et Kit. p. d.
 lepidota Pursh. p. d.
 uralensis Fisch. p. d.
Goodia latifolia Salisb. f. t.
Hedysarum alpinum L. p. d.
 canadense L. p. d.
 caucasicum M. B. p. d.
 flexuosum L. a. d.
 sibiricum Poir. p. d.
 spinosissimum L. a. d.
Hippocrepis ciliata Willd. a. d.
 multisiliquosa L. a. d.
Indigofera atropurpurea. Roxb. f. f.

Indigofera australis Willd. f. f.
 incana Thunb. f. f.
Lathyrus alatus Tenor. a. d.
 aphaca L. a. d.
 bithynicus Lam. a. d.
 Cicera L. a. d.
 niger Wimm. p. d.
Lathyrus Nissolia L. a. d.
 oroboides E. Mey. p. d.
 pisiformis L. p. d.
 sylvestris L. p. d.
 tingitanus L. a. d.
 tuberosus L. p. d.
Lupinus albus L. a. d.
 angustifolius L. a. d.
 macrophyllus Benth. p. d.
 mutabilis Sweet. a. d.
 nootkatensis Don. p. d.
 polyphyllus Lindl. p. d.
 pubescens Benth. var. *elegans* Sprekels. a. d.
 tristis Benth. p. d.
Medicago caspica. Fisch. a. d.
 corniculata Trautv. a. d.
Melilotus coerulea Lam. a. d.
 dentata Willd. a. d.
 parviflora Desf. a. d.
 suaveolens. Ledeb. p. d.
Onobrychis Crista galli Lam. a. d.
 sativa Lam. β *procumbens* a. d.
Ononis hircina Jacq. p. d.
Phaseolus farinosus L. a. d.
 haematocarpus Savi. a. d.
 nanus L. a. d.
 vulgaris L. a. d.
Pisum maritimum. L. a. d.
Psoralea palaestina Gouan. f. f.
 triantha Meyer. f. f.
Scorpiurus sulcata L. a. d.
Securigera Coronilla DC. a. d.
Sophora flavescens. Ait. p. d.
Spartium junceum L. f. f.
Thermopsis fabacea. DC. p. d.
Trifolium expansum Kit. p. d.
 fragiferum L. p. d.
 Lupinaster L. p. d.
 oxypetalum Fisch. a. d.
 pallidum W. et Kit. a. d.
 pannonicum Jacq. p. d.
 phleoides Pourr. a. d.
 rubens L. p. d.
 squarrosus L. a. d.
Trigonella caerulea. Sering. a. d.
Foeniculum graecum L. a. d.
 monantha C. A. Mey. a. d.
 monspeliaca L. a. d.
 ruthenica L. a. d.
Vicia acutangula Ledeb. p. d.
 calcarata Desf. a. d.
 Ervilia Willd. a. d.
 lathyroides L. a. d.
 nissoliana L. a. d.
 picta F. et Mey. a. d.

Paronychieae.

Herniaria diandra Bunge. p. d.

Passifloreae.

Passiflora raddiana. DC. f. c.

Phytolacceae.

Phytolacca decandra L. p. d.
 esculenta Van Houtte. p. f.
Rivina aurantiaca Warscev. f. c.

Pittosporeae.

Billardiera fusiformis Labil. f. t.

Plantagineae.

Plantago altissima Jacq. a. d.
 arenaria W. et Kit. p. d.
 Coronopus L. a. d.
 Cynops L. f. f.
 Lagopus L. a. d.
 minuta M. B. a. d.
 Psyllium L. a. d.
 squarrosa Murr. a. d.
 stricta Schousb. a. d.
 virginica L. a. d.

Plumbagineae.

Armeria alpina Willd. p. d.
 plantaginea Willd. p. d.
 purpurea Koch. p. d.
Statice Gmelini Willd. p. d.
 latifolia Smith. p. d.
 Limonium L. p. d.
 scoparia Pall. p. d.

Polemoniaceae.

Collomia coccinea Lehm. a. d.
 linearis Nutt. a. d.
Gilia capitata Dougl. a. d.
 millefoliata F. et Mey. a. d.
 nivalis Van Houtte. a. d.
 tricolor. Benth. a. d.
Phlox Drummondii. Hook. a. d.
Polemonium coeruleum L. p. d.

Polygoneae.

Fagopyrum emarginatum Cass. a. d.
Mühlenbeckia complexa Meisn. f. f.
Polygonum emarginatum. Roth. a. d.
 Laxmanni Lepech. p. d.
 orientale L. a. d.
 salignum Willd. p. d.
 tataricum L. a. d.
Rheum crassinervium Mart. p. d.
 crispum Andr. p. d.
 Rhaponticum L. p. d.
 undulatum L. p. d.
Rumex alpinus L. p. d.
 brownianus Campd. a. d.
 domesticus Hartm. p. d.
 Gmelini Turcz. p. d.
 longifolius H. B. p. d.
 maximus Schreb. p. d.
 nervosus Vahl. p. d.
 obtusifolius L. p. d.
 Patientia L. p. d.
 salicifolia Weinm. f. d.
 scutatus L. p. d.
 songaricus F. et Mey. p. d.
 stenophyllus Ledeb. p. d.
 undulatus Willd. p. d.
 verticillatus L. p. d.

Pomaceae.

Cotoneaster tomentosa Lindl. f. d.
Crataegus glandulosa Ait. f. d.
 prunifolia Bosc. f. d.
 punctata Ait. f. d.
 pyrifolia Ait. f. d.

Crataegus sanguinea Pall. f. d.
 taucetifolia Pers. f. d.

Portulacaceae.

Calandrinia elegans Lindl. a. d.
 umbellata DC. a. d.
Portulaca Thellusonii Lindl. fl. alba. a. d.
 Thellusonii Lindl. fl. cocc.
 Thellusonii Lindl. fl. lut.
 Thellusonii Lindl. fl. purp.

Primulaceae.

Androsace elongata. L. b. d.
 filiformis Retz. b. d.
Dodecatheon Meadia L. p. d.
Lysimachia Linum stellatum. L. a. d.
 punctata L. p. d.
Primula cortusoides L. p. d. f.
 Freyeri Hopp. p. d.
 officinalis Jacq. p. d.

Ranunculaceae.

Aconitum ochotense. Rchb. p. d.
 paniculatum Lam. p. d.
Actaea rubra Bigel. p. d.
Actinospora dahurica Turcz. p. d.
Anemone sylvestris. L. p. d.
 sylvestris L. β *grandiflorap.* d.
 virginiana L. p. d.
Aquilegia vulgaris L. p. d.
Cimicifuga foetida L. p. d.
 racemosa Barton. p. d.
Clematis angustifolia Jacq. p. d.
 flammula L. p. d.
 integrifolia L. p. d.
 recta L. p. d.
 Viorna L. p. d.
Delphinium elatum L. p. d.
 grandiflorum L. p. d.
Eranthis hyemalis Salisb. p. d.
Helleborus foetidus L. p. d.
 niger L. p. d.
Isopyrum fumarioides L. a. d.
Nigella damascena L. a. d.
Paeonia albiflora Pall. p. d.
 anomala L. p. d.
 arietina Anders. p. d.
 humilis Retz. p. d.
 officinalis L. p. d.
 paradoxa Anders. p. d.
 peregrina Mill. p. d.
 pubens Sims. p. d.
 tenuifolia L. p. d.
 triternata Pall. p. d.
Ranunculus arvensis. L. a. d.
 caucasicus M. B. p. d.
 coronatus Ehrenb. a. d.
 lacerus Bellard. p. d.
 lomatocarpus F. et Mey. a. d.
 Philonotis Retz. a. d.
 trilobus Desf. a. d.
Thalictrum baicalense Turcz. p. d.
 collinum Wallr. p. d.
 concinnum Willd. p. d.
 divaricatum Hornem. p. d.
 exaltatum Ledeb. p. d.
 glaucum Desf. p. d.
 lucidum Jacq. p. d.
 majus Jacq. p. d.
 medium Jacq. p. d.
 microcarpum Loud. p. d.

Thalictrum minus L. p. d.
nigricans Jacq. p. d.
parvifolium. Moench p. d.
rugosum Ait. p. d.
ruthenicum Schrad. p. d.
saxatile Schleich. p. d.
Schweiggeri Spreng. p. d.
sibiricum L. p. d.
trigynum Fisch. p. d.

Resedaceae.

Reseda alba L. a. d.
complicata Bory. p. d.
crispata Link. a. d.
lutea L. p. d.
myriophylla Tenor. a. d.
Phyteuma L. a. d.

Rhamneae.

Pomaderris apetala La Bill. f. f.
Rhamnus catharticus. L. f. d.

Rosaceae.

Agrimonia leucantha Kunz. p. d.
microcarpa Wallrth. p. d.
odorata Mill. p. d.
pilosa Ledeb. p. d.
procera Wallrth. p. d.
Alchemilla alpina L. p. d.
fissa Günth. p. d.
montana Willd. p. d.
pubescens M. B. p. d.
sericea. Willd. p. d.
Genm album Gmel. p. d.
canadense. Murr. p. d.
hispidum Fries p. d.
strictum Ait. p. d.
urbanum L. p. d.
virginianum L. p. d.

Potentilla agrestis Pursh. p. d.
arachnoidea Dougl. p. d.
arguta Pursh. p. d.
astracantha Jacq. p. d.
atrosanguinea Don. p. d.
bigelowiana Wndrth. p. d.
cathacines Lehm. p. d.
chrysantha Trev. p. d.
collina Wibel. p. d.
dealbata Bunge. p. d.
desertorum Bunge p. d.
Dombeyi Nestl. p. d.
effusa Lehm. p. d.
fragariastrum Ehrh. p. d.
gentilis Jord. p. d.
geranoides Willd. p. d.
glandulosa Lindl. p. d.
gracilis Dougl. p. d.
grandiflora L. p. d.
Güntherii Pohl. p. d.
hippiana Lehm. p. d.
hirta L. p. d.
inclinata Vill. p. d.
kurdica Boiss. p. d.
Loddigesii Spreng. p. d.
mackayana Sweet. p. d.
millegrana Engelm. p. d.
mollissima Lehm. p. d.
nepalensis Hook. p. d.
norvegica L. p. d.
obscura Willd. p. d.
opaca L. p. d.
procumbens Sibthorp. p. d.
pulcherrima Lehm. p. d.
recta L. p. d.
rupestris L. p. d.
strigosa Pall. p. d.

Potentilla sulphurea Lam. p. d.
umbrosa Stev. p. d.
virgata Lehm. p. d.
wrangeliiana Fisch. et Lallem.
 p. d.

Poterium polygamum W. et
 K. p. d.
sanguisorba L. p. d.
Pyrus baccata Pall. f. d.
salicifolia L. f. d.
Rosa blanda Ait. f. d.
collina Jacq. f. d.
leucantha M. B. f. d.
rubifolia R. Br. f. d.
rubiginosa L. f. d.
Rubus laciniatus Willd. f. t.
Sanguisorba alpina Bung. p. d.
carnea Fisch. p. d.
officinalis L. p. d.
tenuifolia Fisch. p. d.
Sibbaldia cuneata Edgew. p. d.
procumbens L. p. d.
Sorbus domestica L. f. d.
Spiraea Aruncus L. p. d.
chamaedrifolia L. f. d.
digitata Willd. p. d.
filipendula L. p. d.
hypericifolia L. f. d.
triloba L. f. f.
ulmifolia Scop. f. d.

Rubiaceae.

Asperula Aparine Besser. p. d.
ciliata Rochel. p. d.
galioides M. B. p. d.
hirta Ramond. p. d.
longifolia Sib. p. d.
scutellaria Vis. p. d.
tinctoria L. p. d.
Crucianella angustifolia L. a. d.
latifolia L. a. d.
molluginoides M. B. p. d.
Galium purpureum L. p. d.
sacharatum All. a. d.
saturejaefolium Trev. a. d.
valantioides Bbrst. p. d.
Witheringii Smith. a. d.
Phyllis nobla L. f. f.
Rubia tinctorum L. p. d.
Sherardia arvensis L. a. d.
Vaillantia hispida L. a. d.

Rutaceae.

Dictamnus albus L. p. d.
Peganum Harmala L. p. d.

Saxifrageae.

Henchera americana L. p. d.
Saxifraga caespitosa. Linn. d. p.
irrigua M. B. p. d.
muscoides Wulff. p. d.

Scrophulariaceae.

Antirrhinum Orontium L. p. d.
Browallia elata L. a. c.
viscosa H. B. a. d.
Chelone glabra L. p. d.
Collinsia bicolor. Benth. a. d.
parviflora Dougl. a. d.
Digitalis ferruginea L. b. d.
grandiflora Lam. b. d.
lanata Ehrh. b. d.
lutea L. b. d.
ochroleuca Jacq. b. d.
purpurea L. b. d.
Dodartia orientalis L. p. d.

Leptandra sibirica Nutt. p. d.
Linaria glauca Willd. a. d.
macroura M. B. a. d.
minor. Desf. a. d.
origanifolia DC. p. d.
Perezii Gay. a. d.
Lyperia diandra. E. Mey. a. d.
Manulea Cheiranthus. L. a. d.
Mimulus cardinalis Lindl. a. d.
guttatus DC. p. d.
Nemesia affinis Benth. a. d.
floribunda Lehm. a. d.
Pentastemon procerum Grah.
 p. d.
pubescens Ait. p. d.
Scrophularia altaica Murr. p. d.
Ehrharti Steven p. d.
nodosa L. p. d.
peregrina L. a. d.
vernalis L. p. d.
Verbascum Chaixii. Vill. b. d.
elongatum Willd. fl. albo.
 b. d.
Lychnitis β album. L. b. d.
phlomoides L. b. d.
phoeniceum. L. b. d.
thapsiforme Schrad. b. d.
Veronica fruticulosa. L. p. d.
longifolia L. p. d.
prostrata L. p. d.
sibirica L. p. d.
syriaca. R. S. a. d.
Teucrium L. p. d.

Sesameae.

Martynia lutea Lindl. a. d.
proboscidea Glox. a. d.

Sileneae.

Agrostemma coronaria L. p. d.
Cucubalus bacciferus L. p. d.
Dianthus Armeria L. p. d.
atrorubens All. p. d.
caesius Smith. p. d.
fragrans M. B. p. d.
gallicus Pers. p. d.
hortensis Schrad. p. d.
Mussini Hornem p. d.
petraeus W. et Kit. p. d.
plumarius L. p. d.
polymorphus M. B. p. d.
prolifer L. a. d.
Pseudoarmeria M. B. p. d.
scaber Chaix. p. d.
Seguieri Vill. p. d.
Eudianthe oculata A. Braun.
 a. d.
laeta Reichenb. a. d.
Gypsophila altissima L. p. d.
collina Stev. p. d.
elegans M. B. a. d.
fastigiata L. p. d.
paniculata L. p. d.
scorzonerifolia Seringe. a. d.
Lychnis chalconica L. p. d.
flos Jovis Desr. p. d.
fulgens Fisch. p. d.
laeta Ait. a. d.
macrocarpa. Boiss. p. d.
sibirica L. p. d.
Lycopersicum esculentum Mill.
 a. d.
Saponaria cerastioides
 C. A. Mey. a. d.
chloraefolia Kze. a. d.
officinalis L. p. d.

Silene alpestris Jacq. p. d.
annulata Thore a. d.
antirrhina L. a. d.
Armeria L. a. d.
catholica Ait. p. d.
conoidea L. a. d.
cretica L. a. d.
fimbriata Sims. p. d.
flavescens W. et Kit. p. d.
latifolia Hornem. p. d.
livida Willd. p. d.
longiflora Ehrh. p. d.
noctiflora L. a. d.
petraea W. et Kit. p. d.
pyriformis Hornem a. d.
quinquevulnera L. a. d.
saxatilis Sims. p. d.
Saxifraga L. p. d.
spathulaefolia M. B. p. d.
squamigera Boiss. a. d.
stricta L. a. d.
tatarica Pers. p. d.
velutina Pourr. p. d.
viridiflora L. p. d.
wolgensis Bess. p. d.
Zawadskii Herb. p. d.
Vaccaria pyramidata Medic. d. a.

Smilacineae.

Ophiopogon spicatus. Ker. p. f.
Smilacina stellata Desf. p. d.

Solanaceae.

Anisodus luridus. Link. p. d.
Atropa belladonna L. p. d.
Capsicum annuum L. a. d.
Datura carthaginensis Hort.
 Sprekl. a. d.
ferox L. a. d.
inermis Jacq. a. d.
quercifolia H. B. et Kunth.
 a. d.
Stramonium L. a. d.
Tatula L. a. d.
Hyoscyamus agrestis W. et Kit.
 a. d.
albus L. a. d.
canariensis Ker. a. d.
orientalis M. B. p. d.
pallidus W. et K. p. d.
pusillus L. a. d.
Senecionis Juss. a. d.
Nicandra physaloides Gaertn.
 a. d.
Nicotiana fruticosa L. a. d.
multivalvis Lindl. a. d.
paniculata L. a. d.
persica Lindl. a. d.
quadrivalvis Pursh. a. d.
rustica L. a. d.
suaveolens Lehm. a. d.
Petunia longiflora Meyer. a. d.
nyctaginiflora Juss. a. d.
Physalis aequata Jacq. fil. a. d.
Alkekengi p. d.
Solanum Balbisii Dunal. a. d.
gracile Link. a. d.
guineense L. a. d.
indicum Bess. a. d.
nigrum L. a. d.
Pseudocapsicum L. f. f.
villosum Lam. a. d.

Therebintineae.

Cneorum tricoccum L. f. f.

Thymelaeaceae.

Pimelea decussata R. Br. f. t.

Tiliaceae.

Entelia arborescens R. Br. f. f.

Tropaeoleae.

Tropaeolum maius L. a. d.
minus L. a. d.

Umbelliferae.

Ammi maius L. a. d.
Anethum graveolens L. a. d.
Angelica atropurpurea L. b. d.
Apium graveolens L. b. d.
Archangelica decurrens Ledeb. p. d.
Astrantia maior L. p. d.
Athamanta Matthioli Wulff. p. d.
Aulacospermum anomalum Ledeb. p. d.
Bifora radians M. B. a. d.
Bowlesia tenera Spreng. a. d.
Bupleurum longifolium L. p. d.
multinerve DC. p. d.
semicompositum L. a. d.
Callisace dahurica Fisch. p. d.
Chaerophyllum aureum p. d.
bulbosum L. a. d.
maculatum Willd. p. d.
monogonum Kit. p. d.
nodosum Lam. a. d.
Villarsii Koch. p. d.

Cnidium orientale Boiss. p. d.
Coriandrum sativum L. a. d.
Cryptotaenia canadensis DC. p. d.
Caucalis leptophylla L. a. d.
Daucus Bocconi Guss. b. d.
Carota L. b. d.
Gingidium L. b. d.
hispanicum DC. b. d.
muricatus L. a. d.
Eriosynaphe longifolia DC. p. d.
Eryngium amethystinum L. p. d.
giganteum M. B. p. d.
planum L. p. d.
Foeniculum piperatum DC. a. d.
Heracleum angustifolium L. p. d.
lehmannianum Bunge. p. d.
Wilhemsii Fisch. et Mey. p. d.
Laserpitium hispidum M. B. p. d.
gallicum L. p. d.
Libanotis condensata Fisch. p. d.
sibirica Koch. p. d.
Ligusticum alatum Spreng. p. d.
Levisticum L. p. d.
scoticum L. p. d.
Seguieri Koch. p. d.
Lomatocarpum alpinum F. et Mey. p. d.
Myrrhis odorata Scop. p. d.
Oenanthe apiifolia Brot. p. d.
silaifolia M. B. p. d.
Opoponax Chironium Koch. p. d.
Pastinaca lucida Desf. p. d.
pimpinellifolia M. B. p. d.
sativa L. b. d.

Peucedanum austriacum Koch. p. d.
latifolium DC. p. d.
rablense Koch. p. d.
Schottii Bess. p. d.
venetum Koch. p. d.
verticillare Koch. p. d.
Physospermum aquilegifolium Koch. p. d.
Pimpinella rotundifolia M. B. p. d.
Scandix brachycarpa Guss. a. d.
persica Mart. a. d.
Seseli gracile W. et Kit. p. d.
rigidum W. et Kit. p. d.
tortuosum L. p. d.
Silaus Besseri DC. p. d.
carvifolius C. A. Mey. p. d.
tenuifolius DC. p. d.
Sium medium E. Mey. p. d.
Trodylium Hasselquistiae DC. a. d.
officinale L. a. d.
Torilis nodosa Gaertn. a. d.
Zizia integerrima DC. p. d.

Centranthus macrosiphon Boiss. a. d.
Fedia Cornucopiae Vahl. a. d.
grandiflora Wallich. a. d.
scorpioides Dufresn. a. d.
Valerianella auricula DC. a. d.
coronata Desf. a. d.
hamata Bast. a. d.
olitoria Moench. a. d.
Szovitziana F. et Mey. a. d.

Verbenaceae.

Verbena Drummondii Hort. a. d.
paniculata Lam. a. d.
prostrata Ait. p. d.
pulchella Hort. a. d.
stricta Vent. p. d.
tripylla L'Herit. f. f.

Violarieae.

Viola arenaria DC. p. d.
dissecta Ledeb. p. d.
elatior Fries. p. d.
hederacea Labill. p. f.
macedonica B. et H. p. d.
multifida Willd. p. d.
palmata L. p. d.
pratensis M. et Koch. p. d.

Urticaceae.

Parietaria officinalis L. p. d.
Urtica balearica L. a. d.
cannabina L. p. d.
Dodartii L. a. d.

Valerianeae.

Centranthus Calcitrapa Dufresn. a. d.

Zygophylleae.

Tribulus terrestris L. a. d.

Semina plantarum sponte prope Regiomontium nascentium.

Actaea spicata L. p. d.
Agrimonia odorata Mill. p. d. A me ad Moditten pr. Königsberg m. Aug. 1859 detecta. — R. C.
Archangelica officinalis Hoffm. b. d.
Arctostaphylos uva ursi L. f. d. Ad vicum Rauschen lecta.
Berteroa incana DC. b. d.
Cakile maritima Scop. a. d.
Campanula latifolia L. p. d. In sylva primitiva pr. Warniken lecta.
Centaurea austriaca Willd. p. d.
Corispermum intermedium Schweigg. a. d. Ad Fischhausen, Fillau, Cranz, Schwarzort in littore lecta.
Cynoglossum officinale L. b. d.
Dianthus arenarius L. p. d. Ad Juditten lecta.
Eryngium maritimum L. p. d.
Festuca sylvatica Villars. p. d. In saltu Wolfschlucht pr. Warniken lecta.
Halianthus peplodes Fr. a. d. In littore pr. Cranz lecta.
Hippophae rhamnoides L. f. d.
Linaria Loeselii Schweigg. a. d. In littore pr. Cranz lecta.
Malva borealis Liljebl. p. d.
Maruta foetida Cass. a. d.
Nuphar pumilum Sm. p. d. In lacu vici Rauschen lecta.

Nymphaea alba L. var. *semiapertura* Casp. In lacu pr. Neuhausen lecta.
var. *sphaerocarpa* Casp. In lacu pr. Neuhausen simul cum praecedenti nascens.
Pyrethrum inodorum Sm. a. d.
Pisum maritimum L. p. d. In littore pr. Cranz lecta.
Ptarmica vulgaris Blackw. var. *cartilaginea*. DC. p. d. In ripa fluminis Pregel pr. Holstein lecta.
Rhinanthus crista galli β maior L. a. d.
Rumex aquaticus L. p. d.
maritimus L. a. d.
palustris Smith. p. d.
maximus Schreb. p. d. Planta hybrida habetur, tamen semina multa germinant, ut jam autumno observavi. — R. C.
Scrophularia Ehrharti Stev. p. d.
Senecio barbaraeifolius Krock. p. d.
Tragopogon floccosus W. et Kit. b. d. In littore pr. Cranz lecta.
Trifolium hybridum L. p. d.
Triticum caninum Schreb. p. d.
Vaccinium oxycoccos L. f. d.
Viscum album L. p. d.

Robert Caspary,
Director.

H. L. Hanf,
Inspector.

11/2 73

AUSWAHL ZUM TAUSCH ANGEBOTENER SAEMEEREIEN

des botanischen Gartens der Universität

Königsberg Pr. 1923.

KRYPTOGRAMAE.

FILICALES.

CYATHEACEAE.

Alsophila australis R. Br.
Dicksonia squarrosa Sw.

POLYPODIACEAE.

Adiantum flabellatum L.
- gracillimum Moore.
- pedatum L.
- polyphyllum W.
- tenerum Sw.
Aspidium acrostichoides Sw.
- Braunii Spenn.
- Boottii Tuck.
- Caryotideum Wall.
- cristatum Sw.
- falcatum Sw.
- Filix mas Sw.
- - var. crispum Sm.
- - var. cristatum fa.
 caudatum Hort.
- - var. Pinderi Moore.
- lobatum Sw.
- - var. aculeatum Sw.
 fa. grandidens H.
- - var. angulare Mett.
- - var. proliferum M.
- Lonchitis Sw.
- marginale Sw.
- molle Sw.
- montanum Aschers.
- munitum Klfs.
- noveboracense Sw.

Aspidium podophyllum Hook.
- recurvum Beer.
- remotum A. Br.
- rigidum Sw.
- spinulosum Sw. var.
 dilatatum.
- trifoliatum Sw.

Asplenium Adiantum nigrum L.
- angustifolium Mchx.
- bulbiferum Forst.
- furcatum Thbg.
- Hemionitis L.
- lucidum Forst.
- lunulatum Sw.
- Nidus L.
- Ruta muraria L.
- thelypteroides Mchx.

Athyrium alpestre Nyl.
- Filix femina Rth.
- - fa. digitato-lu-
 natum Hort.
- - fa. multifida M.
- - fa. multiceps M.

Blechnum Patersonii Mett.
- Spicant Sm.
- brasiliense Desv.

Cheilanthes micromera Lk.
Cryptogramme japonica Presl
Cystopteris bulbifera Bernh.
- fragilis Bernh.
- - spec. alpina D.
- montana Lk.

Gymnogramme sulphurea Desv.
Nephrodium hirtipes Hook.

Onoclea orientalis Hook.
- sensibilis L.
- Struthiopteris Hoffm.
Pelleae rotundifolia Hook.
Phegopteris Dryopteris Fée
- polypodioides Fée
- Robertiana A. Br.
Platycterium alciorne Desv.
Polypodium aureum L.
- crassifolium L.
Polystichum setosum Schott
Pteris arguta Ait.
- elegans Vell.
- flabellata Thbg.
- Leyi Hort.
- multifida Poir.
- pedata L.
- tremula R. Br.
Scolopendrium vulgare Sm.
- - fa. crispa W.
- - fa. marginata M.
Woodwardia caudata Cav.

SCHIZAEACEAE.

Aneimia Phyllitidis Sw.

OSMUNDACEAE.

Osmunda cinnamomea L.
- Claytoniana L.
- regalis L.
- - fa. crispata
 Moore.

CONIFERAE.

PINACEAE.

Chamaecyparis Lawsoniana P. Chamaecyparis pisifera S. & Z. Thuja Standishii Carr.
Cupressus Govenianus Gord.

MONOCOTYLEDONEAE.

AMARYLLIDACEAE.

Leucobum aestivum L.

BROMELIACEAE.

Aechmea bromeliifolia Bak.
- tinctoria Mart.
Vriesea sealaris Morr.

COMMELINACEAE.

Commelina coelestis W.
Tinantia erecta Schdl.

CYPERACEAE.

Carex Buxbaumii Whlbg.
- cristata Sw.

Carex Grayi Carey
- leporina L.
- muricata L.
- secalina Whlbg.
Scirpus Holoschoenus L.

DIOSCOREACEAE.		<i>Festuca heterophylla</i> Lam.	<i>Stipa viridula</i> Trin.
<i>Dioscorea caudata</i> Lips.	-	<i>loaliaceae</i> Huds.	<i>Trisetum argenteum</i> R. & Sch.
- <i>quinqueloba</i> Thbg.	-	<i>ovina</i> L.	<i>Triticum polonicum</i> L.
GRAMINEAE.		- <i>spadiceae</i> L.	- <i>vulgare</i> spec. <i>compositum</i> Kcke.
<i>Agrostis alba</i> L.	-	- <i>valesiaca</i> Schleich.	- - <i>spec. dicoccum</i> S.
- - <i>var. Clementii</i> A.	<i>Hierochloa odorata</i> Wnlbg.	- <i>varia</i> Hke.	- - - <i>durum</i> Kcke.
- <i>canina</i> L.	<i>Hordeum jubatum</i> L.	-	- - - <i>Spelta</i> Kcke.
- <i>Pourretii</i> Willd.	- <i>violaceum</i> Boiss.	-	- - - <i>turgidum</i> Kcke.
- <i>Reuteri</i> Boiss.	- <i>vulgare</i> ssp. <i>dirstichum</i> var. <i>nudum</i> K.	-	- - <i>var. compositum</i> L.
- <i>rupestris</i> Scop.	- - <i>var. mutans</i> Sch.	-	- - <i>var. velutinum</i> Sch.
- <i>stolonifera</i> L.	- - <i>var. Zeikriton</i> L.	-	- - <i>fa. aestivum</i> L.
<i>Alopecurus brachystachys</i> MB.	- - <i>spec. hexastichon</i> var. <i>pyramidatum</i> <i>fa. brachyurum</i> .	<i>Zea Mays</i> spec. <i>microspermum</i> Kcke.	
- <i>glaucus</i> Less.	-		
- <i>pratensis</i> L.	-		
- <i>ventricosus</i> Pers.	-		
<i>Andropogon halepense</i> Brot.	- <i>sspec. tetrastichon</i> con <i>v. pallidum</i> S.		
- <i>Ischaemum</i> L.	- <i>v. trifurcatum</i> S.		
- <i>Sorghum</i> <i>fa. aethiops</i> Kcke.	<i>Koeleria cristata</i> Pers.		
- - <i>fa. saccharata</i> K.	<i>Lagurus ovatus</i> L.		
<i>Anthepera hermaphrodita</i> OK.	<i>Lamarckia aurea</i> Mch.		
<i>Apera interrupta</i> PB.	<i>Lolium temulentum</i> L.		
- <i>Spica-venti</i> PB.	<i>Melica ciliata</i> L.		
<i>Asprella Hystrix</i> W.	- <i>mutans</i> L.		
<i>Avena barbata</i> Brot.	<i>Milium effusum</i> L.		
- <i>elatior</i> L.	<i>Muhlenbergia mexicana</i> Tr.		
- <i>fatua</i> L.	- <i>racemosa</i> B.S.P.		
- <i>pubescens</i> Huds.	<i>Nardus stricta</i> L.		
- <i>sativa</i> v. <i>obtusata</i> Alef. & Körn.	<i>Panicum attenuatum</i> W.		
- - <i>spec. patula</i> var. <i>mutica</i> Kcke.	- <i>bulbosum</i> H.B.K.		
- - <i>var. nigra</i> Kcke.	- <i>capillare</i> L.		
- - <i>var. nuda</i> Kcke.	- <i>miliaceum</i> L.		
<i>Beckmannia eruciformis</i> Host	- <i>virgatum</i> L.		
<i>Brachypodium pinnatum</i> PB.	<i>Paspalum racemosum</i> Lam.		
<i>Briza maxima</i> L.	<i>Phalaris canariensis</i> L.		
- <i>minor</i> L.	- <i>paradoxa</i> L.		
<i>Bromus arvensis</i> L.	<i>Phleum ambiguum</i> Guss.		
<i>Calamagrostis canescens</i> PB.	- <i>Böhmeri</i> Wib.		
- <i>varia</i> Host	- <i>paniculatum</i> Huds.		
<i>Cenchrus echinatus</i> L.	- <i>pratense</i> L.		
<i>Crypsis schoenoides</i> Lam.	<i>Piptatherum miliaceum</i> C.		
<i>Digitaria sanguinalis</i> Scop.	<i>Poa remota</i> H.B.		
<i>Echinochloa crus-galli</i> PB.	<i>Secale cereale</i> L.		
- - <i>fa. mutica</i>	<i>Setaria glauca</i> P.B.		
<i>Ehrharta erecta</i> Lam.	- <i>helvola</i> Sprg.		
<i>Eragrostis mexicana</i> Lk.	- <i>italica</i> <i>fa. Mohar.</i> Al.		
<i>Eriochloa villosa</i> Kth.	- <i>verticillata</i> P.B.		
<i>Festuca alpina</i> Gaud.	- - <i>v. ambigua</i> Guss.		
- - <i>var. intercedens</i> H.	<i>Stipa Calamagrostis</i> Wnlbg.		
- <i>arundinaceae</i> Schreb.	- <i>hyalina</i> Nees.		
- <i>Halleri</i> All.	- <i>pennata</i> L.		
	- <i>Richteriana</i> K. & Kir,		

IRIDACEAE.

<i>Iris aphylla</i> L.	- <i>Güldenstädtiana</i> Lep.
-	- <i>sibirica</i> <i>fa. albida</i> R.
<i>Sisyrinchium angustifolium</i> M.	

JUNCACEAE

<i>Luzula campestris</i> DC.
- <i>nivea</i> DC.
- <i>silvatica</i> Gazd.

LILIACEAE.

<i>Allium fistulosum</i> L.
- <i>hymenorhizum</i> Ledeb.
- <i>montanum</i> Schmidt
- <i>oleraceum</i> L.
- <i>Porrum</i> L.
- <i>sibiricum</i> L.
- <i>ursinum</i> L.
- <i>Victoriale</i> L.
<i>Anthericum Liliago</i> L.
- <i>remosum</i> L.
<i>Asparagus scaber</i> Brign.
- <i>umbellatus</i> Royle
<i>Asphode line lutea</i> Rchb.
<i>Asphodelus albus</i> W.
<i>Chlorophytum usambarense</i> E.
<i>Colchicum autumnale</i> L.
<i>Eremurus robustus</i> Regel
- <i>Elwesii</i> Hort.
<i>Hemerocallis Dumortieri</i> M.
<i>Lilium Martagon</i> L.
<i>Muscari comosum</i> W.
- <i>micranthum</i> L.
- <i>racemosum</i> Mill.
<i>Ornithogal. pyrenaicum</i> L.
<i>Tofieldia calyculata</i> Wnlbg.
<i>Zygadenus elegans</i> Pursh
- <i>glaberrimus</i> Mchx.

DICOTYLEDONEAE.

ACANTHACEAE.

<i>Acanthus longifolius</i> Poir.
- <i>mollis</i> L.
<i>Buellia solitaria</i> Vell.

<i>Buellia speciosa</i> Mart.
ALIZOACEAE.
<i>Aizoon canariense</i> L.

<i>Mesembrianthemum Pomeridianum</i> L.
<i>Tetragonia expansa</i> Murr.

AMARANTACEAE.
Albersia Blitum Kth.
Amarantus caudatus L.
 - *elegantissimus* Hort.
 - *flavus* L.
 - *gangeticus* L.
 - *paniculatus* var. *sanguineus* L.
 - *silvestris* L.
 - *retroflexus* L.
Celosia argentea L.
 - *cristata* L.
Euxolus emarginatus A.Br.
Froelichia floridana M.-Tand.
Gomphrena globosa L. var. *rubra*.

ARALIACEAE.
Panax sessiliflorum R.&Max.

ASCLEPIADACEAE.
Asclepias speciosa L.
 - *syriaca* L.
Cynanchum acutum L.
 - *fuscatum* Lk.
Vincetoxicum japonicum M.&D.
 - *officinale* Mnch.

BALSAMINACEAE.
Impatiens Balsaminea L.
 - *fulva* Nutt.
 - *noli-tangere* L.
 - *parviflora* DC.
 - *Roylei* Walp.
 - *tricornis* Lindl.

BEGONIACEAE.
Begonia boliviensis DC.
 - *semperflorens* Lk.&O.
 - *Primadonna* Hort.
 - *tuberosa* Lam.

BERBERIDACEAE.
Podophyllum Emodi Wall.

BORRAGINACEAE.
Anchusa italica Retz.
 - - fa. *Dropmore* Hort.
Asperugo procumbens L.
Borago officinalis L.
Cerintho minor L.
Cynoglossum officinale L.
Echium violaceum L.
 - *vulgare* L.
Heliotropium europaeum L.
Lappula myosotis Mnch.
Lindelofia spectabilis Lehm.
Lithospermum officinale L.
Myosotis silvatica Hoffm.
Nonnea lutea DC.
Omphalodes linifolia Mnch.

Paracaryum coelestinum H&H.
Pulmonaria rubra Schrad.

CACTACEAE.
Opuntia Rafinesquii Engelm.
 - var. *arkansana* Hort.

CAMPANULACEAE.
Campanula barbata L.
 - *carpatica* Jacq.
 - *latifolia* L.
 - *Medium* L.
 - - fa. *calycanthema* H.
 - *persicifolia* L.
 - - fa. *alba* L.
 - *rapunculoides* L.
 - *rotundifolia* L.
 - *sarmatica* Ker-Gawl.
 - *trachelium* L.
Downingia pulchella Torr.
Jasione perennis Lam.
Lobelia Erinus L.
 - *cardinalis* L.
 - *syphilitica* L.
Phyteuma canescens W.&K.
 - *hemisphaericum* L.
 - *limoniifolium* Sibth.
Platycodon grandiflorus DC.
Specularia Speculum DC.
Symphandra Hoffmanni Panc.

CAPRIFOLIACEAE.
Lonicera orientalis Lam.
 - *chrysantha* Turcz.
Sambucus glaucus Nutt.

CARYOPHYLLACEAE.
Agrostemma coeli-rosa L.
 - *Githago* L.
Arenaria graminifolia Schr.
Cucubalus baccifer L.
Dianthus arenarius L.
 - *Armeria* L.
 - *barbatus* L.
 - *caesius* Sm.
 - *Carthusianorum* L.
 - *monspeulanus* L.
 - *plumarius* L.
 - *superbus* L. fa. *grandiflora* H.
Gypsophila elegans M.B.
Lychnis chalconica L.
 - *coronaria* Desr.
 - *flos-cuculi* L.
 - *flos-Jovis* Desr.
 - *fulgens* Fisch.
Melandryum album Gcke.
 - *rubrum* Gcke.
Saponaria ocymoides L.
 - *officinale* L.
Silene Armeria L.

Silene dichotoma Ehrh.
 - *gallica* L.
 - *italica* Pers.
 - *nutans* L.
 - *tatarica* Pers.
 - *vulgaris* Gcke.
Spergula arvensis L.
Viscaria Sartorii Boiss.
 - *vulgaris* Roehl.

CELASTRACEAE.
Celastrus orbiculatus Thbg.
Evonymus europaeus L. var. *latifolia* Gmel.
 - - var. *leucocarpa* Dipp.

CHENOPODIACEAE.
Atriplex hastata L.
 - *hortensis* L.
 - *nitens* Schrk.
Beta vulgaris L. fa. *altissima* Hort.
 - - fa. *Cicla* L.
Chenopodium bonus-Henricus L.
 - *capitatum* Aachs.
 - *ficifolium* Sm.
 - *foetidum* Schrad.
 - *polyspernum* L.
 - *Quinoa* W.
Kochia scoparia Schrad.
 - - var. *trichophylla* Stapf.

CISTACEAE.
Helianthemum canum Dun.
 - *chamaecistus* Mill.
 - *lavandulifolium* Pers.
 - *pulverulentum* DC.
Tuberaria guttata Gr.

COMPOSITAE.
Achillea cartilaginea Ledeb.
 - *magna* L.
Ageratum conyzoides L.
Ambrosia artemisiifolia L.
Arnobium alatum R. Br.
Anacyclus officinarum Heyne.
 - *Pyrethrum* DC.
Anthemis austriaca Jacq.
 - *mixta* L.
 - *tinctoria* L.
Arctotis stoechedifolia Berg.
Arnica Chamissonis Less.
Aster alpinus L.
 - *Anellus* L.
 - *Linosyris* Bernh.
Baldwinia uniflora Nutt.
Barkhausia alpina DC.
Bidens leucanthus W.
Calendula officinalis L.

Callistephus hortensis Cass.
Carduus nutans L.
Carlina acaulis L.
Carthamus lanatus L.
 - *tinctorius* L.
Catananche coerulea L.
 - *lutea* W.
Centaurea atropurpurea W.&K.
 - *Calcitrapa* L.
 - *glastifolia* L.
 - *macrocephala* Puschk.
 - *maculosa* Lam.
 - *montana* L.
 - *paniculata* L.
 - *phrygia* L.
 - *pseudophrygia* C.A.M.
Chrysanthemum coronarium L.
 - *macrophyllum* W.&K.
 - *Marschalli* Aschers.
 - *maximum* Ram.
 - *Parthenium* Bernh.
 - *roseum* Adam
Cirsium canum M.B.
 - *eriophorum* Scop.
Cnicus acaulis W.
 - *benedictus* L.
Coreopsis Drummondii T.&Gr.
 - *tinctoria* Nutt.
Crepis biennis L.
 - *rubra* L.
 - *praemorsa* Tsch.
 - *sibirica* L.
Cryptostemma calendulaceum
 R. Br.
Dimorphotheca pluviialis
 Mch.
Echinacea purpurea Mch.
Echinops exaltatus Koch
 - *Ritro* L.
 - *phaerocephalus* L.
Emilia flammula Cass.
Erigeron speciosus DC.
Eupatorium purpureum L.
Flaveria Contrajerva Pers.
Gaillardia aristata Pursh.
Gerbera Kunzeana A.Br.
Gnaphalium luteo-album L.
Guizotia oleifera DC.
Helenium autumnale L.
 - *Hoopesii* A. Gr.
Helichrysum Fractatum W.
Helipterum Manglesii Mill.
 - *roseum* Bth.
Hieracium aurantiacum L.
 - *umbellatum* L.
 - *virosus* Pall.
 - *vulgatum* Fr.
Imula Helenium L.
 - *salicina* L.
Jurinea alata Cass.
Lactuca perennis L.

Lactuca Scariola L.
 - *virosa* L.
Lappa nemorosa Kcke.
 - *tomentosa* Lam.
Leontodon hastilis L.
Leuzea conifera DC.
Liatris spicata W.
Madia sativa Mol.
Matricaria Chamomilla L.
Moschardia pinnatifida R.&P.
Mulgedium Plumieri DC.
Odontospermum maritimum Sch.
Onopordon Acanthium L.
 - *illyricum* L.
Palafoxia texana DC.
Picris hieracioides L.
Pulicaria dysenterica Gärt.
Rhagadiolus edulis Gärt.
Rhaponticum cynaroides Les.
Rudbeckia laciniata L.
Scolymus maculatus L.
Scorzonera hispanica L.
 - *villosa* Scop.
Senecio ligularis Hook.
Serratula coronata L.
 - *radiata* M.B.
Silphium perfoliatum L.
Silybum Marianum Gärt.
Solidago canadensis L.
 - *virga aurea* L.
Spilatanthes oleracea Jacq.
Stenactis annua Nees
Tagetes patula L.
Tragopogon dubius Scop.
 - *orientalis* L.
 - *pratensis* L.
Ursinia speciosa DC.
Vernonia noveboracensis W.
Xanthium spinosum L.
Xeranthemum annuum L.
Zinnia elegans Jacq.
 - *Haageana* Regel

 CONVULVULACEAE.
Convolvulus tricolor L.
Cuscuta europaea L.
 - *lupuliformis* Kr.
Ipomoea purpurea Rth.
 - *sibirica* Pers.

 CRASSULACEAE.
Sedum populifolium Pall.
 - *Stahlii* Solms
Umbilicus pendulimus DC.

 CRUCIFERAE
Alliaria officinalis Andr.
Arabis coerulea Hke.
Barbarea vulgaris R. Br.
Brassica juncea Coss.
 - *Napusv. oleifera* DC.

Brassica nigra Koch
Bunias orientalis L.
Camelina sativa Cr.
Eruca sativa Mill.
Erysimum orientale Mill.
Hesperis matronalis L.
Isatis tinctoria L.
Lepidium sativum L.
Lunaria annua L.
 - *rediviva* L.
Matthiola incana R. Br.
Sinapis alba L.
Turritis glabra L.

 CUCURBITACEAE.
Bryonia dioica Jacq.
Cucumis sativus v. *sikkimensis* Hook. fil.
Cucurbita maxima Duch.
 - *melanosperma* A.Br.
 - *Pepo* v. *aurantiaca* W.
Cyclanthera explodens Naud.
 - *pedata* Naud.
Ecballium Elaterium L.
Sicyos angulata L.

 DATISCAEAE.
Datisca cannabina L.

 DIPSACEAE.
Cephalaria tatarica Schrd.
Dipsacus Fullonum L.
 - *laciniatus* L.
 - *pilosus* L.
 - *silvestris* L.
Knautia magnifica Boiss.
Morina longifolia Wall.
Scabiosa caucasica M.B.
 - *columbaria* L.
 - *maritima* L.
 - *stellata* L.
Succisa pratensis Mch.

 EUPHORBIACEAE.
Euphorbia Lathyris L.
Mercurialis annua L.

 GENTIANACEAE.
Erythraea Centaurium Pers.
Gentiana asclepiadea L.
 - *cruciata* L.
 - *lutea* L.
 - *septemfida* Pall.
 - *stramineae* Maxim.
 - *tibetica* King.

 GERANIACEAE.
Erodium gruinum L.
Geranium macrorrhizum L.
 - *phaeum* L.
 - *pratense* L.

Geranium rotundifolium L.
 - sanguineum L.
 - sibiricum L.

GESNERACEAE.

Streptocarpus polyanthus H.
 - Wendlandii Wats.

GUTTIFERAE.

Hypericum Coris L.
 - orientale P.

HYDROPHYLLACEAE.

Phacelia tanacetifolia Bth.
 - viscosa Torn.
 - Whitlavia A. Gr.

LABIATAE.

Betonica alopecurus L.
 - hirsuta L.
 Brunella grandiflora Jacq.
 Dracocephalum austriacum L.
 - moldavica L.
 - Ruyischiana L.
 Elssholzia Patrini Gcke.
 Galeopsis ochroleuca Lam.
 Horminum pyrenaicum L.
 Hyssopus officinalis L.
 Lamium Orvala L.
 Lavandula vera DC.
 Leonurus Cardiaca L.
 Marrubium candidissimum L.
 Mentha crispa L.
 Monarda citriodora Cav.
 - didyma L.
 - Kalmiana Pursh
 Nepeta Cataria L.
 - Mussinii M.B.
 - spicata Bth.
 Phlomis tuberosa L.
 Pysostegia virginiana Bth
 Salvia argentea L.
 - cleistogama DeRocq.
 - coccinea L.
 - glutinosa L.
 - grandiflora Etl.
 - hispanica L.
 - Horminum L.
 - officinalis L.
 - pratensis L.
 - Sclarea L.
 - verticillata L.
 Scutellaria versicolor Nutt.
 Sideritis montana L.
 Stachys grandiflora Bth.
 - lanata Jacq.
 Teucrium Scorodonia L.

LEGUMINOSAE.

Acacia penninervis Sieb.

Acacia Sophora R. Br.
 Albizzia lophantha Bth.
 Anthyllis vulneraria L.
 Astragalus Cicer L.
 - baeticus L.
 - glycyphyllos L.
 Baptisia australis R. Br.
 Carmichaelia australis RBr.
 Colutea arborescens Lam.
 - media W.
 Cytisus capitatus Scop.
 - nigricans L.
 Galega officinalis L.
 Genista sagittalis L.
 - tinctoria L.
 Glycyrrhiza echinata L.
 Hedysarum sibiricum Poir.
 Laburnum alpinum Presl
 Lathyrus Aphaca L.
 - latifolius L.
 - niger Bernh.
 - sativus L.
 - silvester L.
 - vernus Bernh.

Lupinus albus L.
 - polyphyllus Dougl.
 Medicago Helix W.
 Melilotus albus Desr.
 - coeruleus Desr.
 - officinalis Desr.
 Ononis hircina Jacq.
 var. spinescens Led.
 - spinosa L.
 Phaseolus multiflorus W.
 - - var. coccineus
 Lam.

Robinia Pseudacacia L.
 fa. monophylla Hort.
 Soja hispida Mch.
 Tetragonolobus purpureus Mch.
 Trifolium Lupinaster L.
 - repens L.
 - subterraneum L.
 Trigonella Foenum-graecum L.
 Vicia amphicarpa Dorth.
 - unijuga A.Br.

LINACEAE.

Linum austriacum L.
 - perenne L.
 - usitatissimum L.

LOASACEAE.

Blumenbachia Hieronymi
 Urb.
 Loasa lateritia Gill.
 - tricolor Lindl.

LYTHRACEAE.

Cuphea lanceolata Ait.
 Lythrum alatum Pursh

MALVACEAE.

Althaea officinalis L.
 - rosea Cav.
 Gossypium hirsutum L.
 Lavatera thuringiaca L.
 Malva Alcea L.
 - capensis L.
 - crispa L.
 - rotundifolia L.

MENISPERMACEAE.

Menispermum dahuricum DC.

MORACEAE.

Humulus japonicus S. & Z.

MYRTACEAE.

Callistemon lanceolatus Sw.
 - linearifolius DC.

NYCTAGINACEAE.

Mirabilis longiflora L.
 Oxybaphus nyctagineus Sweet

OENOTHERACEAE.

Epilobium boreale Hausskn.
 - Dodonaei Vill.
 - Graebneri Rubn.
 Oenothera densiflora Link.
 - glauca Mchx.
 - Lamarckiana Ser.
 - Whitneyi Gray

OLEACEAE.

Jasminum odoratissimum L.
 Ligustrum Itoya S. & Z.
 - obtusifolium S. & Z.

OROBANCHACEAE.

Orobanche Hederac Deb.
 - lucorum A.B.

PAPAVERACEAE.

Chelidonium majus L.
 Corydalis cava Schweigg.
 Papaver orientale L.
 - somniferum L.

PHYTOLACCACEAE.

Phytolacca americana L.
 Rivina humilis L.

PLANTAGINACEAE.

Plantago eriostachya Ten.
 - major fa. atropurpurea Hort.

Plantago media L.

- *Psyllium* L.

PLUMBAGINACEAE.

Armeria bupleuroides G.&G.

- *elongata* Hoffm.

- *maritima* W.

POLEMONIACEAE.

Collomia grandiflora Dougl.

Gilia achilleifolia Bth.

- *aurea* Nutt.

- *grandiflora* Gray

- *pinnatifida* Nutt.

Polemonium coeruleum L.

- *flavum* Greene

- *pauciflorum* Wts.

POLYGONACEAE.

Rumex spinosa Camp.

Fagopyrum esculentum Mnch.

- *tataricum* Gärtn.

Persicaria virginica H. Gr.

Pleuropterospermum Weyrichii H. Gross.

Polygonum Convulvulus L.

- *orientale* L.

Rheum australe D. Don

- *officinale* Baill.

- *palmatum* Turcz.

- *var. tanguticum* Maxim.

- *undulatum* L.

Rumex alpinus L.

- *arifolius* L.

- *olympicus* Boiss.

- *orientalis* Bernh.

- *Patientia* L.

- *salicifolius* Weim.

PORTULACACEAE.

Calandrinia grandiflora Ldl.

Portulaca oleraceae L.

- *sativa* Haw.

PRIMULACEAE.

Anagallis arvensis L.

Cortusa Matthioli L.

Dodecatheon Nassella L.

Lysimachia punctata L.

Primula officinalis Jacq.

RANUNCULACEAE.

Aconitum Napellus L.

Actaea spicata L.

Adonis aestivalis L.

Anemone elongata Don

- *fulgens* Gay

- *multiflora* Poir.

- *silvestris* L.

Aquilegia chrysantha Gray

- *coerulea* James

Cimicifuga foetida L.

- *racemosa* L.

Clematis recta L.

- *Viorna* L.

Delphinium Ajacis L.

- *elatum* L.

- *hybridum* Steph.

Nigella damascena L.

Ranunculus arvensis L.

- *Steveni* Andrz.

Thalictrum aquilegiifolium L.

- *simplex* L.

RESEDACEAE.

Reseda alba L.

ROSACEAE.

Aronia nigra Dipp.

Cotoneaster acutifolius Ldl.

- *affinis* Ldl.

Crataegus Carrierii Vauv.

- *chlorosarca* Max.

- *macranthear* Lodd.

- *sanguinea* Pall.

Filipendula palmata Max.

Micromeles alnifolia Khe.

Potentilla grandiflora L.

- *recta* L.

- *rupestris* L.

Poterium sanguisorba L.

Rosa humilis Marsch.

- *multiflora* Thbg.

- *ponifera* Herm.

- *spinosissima* L.

Sanguisorba dodecandra M.

- *officinalis* L.

- *polygama* W.&K.

RUBIACEAE.

Asperula orientalis Boiss.

- *tinctoria* L.

Galium boreale L.

- *purpureum* L.

Nertera depressa Bks.

Richardsonia pilosa HBK.

Sherardia arvensis L.

RUTACEAE.

Dictamnus albus L.

Phellodendron japonicum Maxim.

Ruta graveolens L.

SAXIFRAGACEAE.

Heuchera sanguinea Engelm.

Hydrangea pubescens Desne.

Saxifraga Gem L.

Saxifraga ligulata Wall.

Tellima grandiflorum Dougl.

Tolmiea Menziesii T. & Gr.

SCROPHULARIACEAE.

Anthirrinum majus L. fa. *Peloria* Hort.

Calceolaria chelidonioides HBK.

- *pinnata* L.

Collinsia bicolor Bth.

Digitalis ferruginea L.

- *purpurea* L.

Linaria dalmatica Mill.

Mimulus luteus L.

Pentstemon deustus Dougl.

- *Watsoni* Gray

Scrophularia alata Gilib.

- *nodosa* L.

- *vernalis* L.

Verbascum Lychnitis L.

- *phlomooides* L.

- *thapsiforme* Schrd.

- *Thapsus* L.

Veronica incana L.

- *longifolia* L.

- *spicata* L.

- *Teucrium* L.

- *virginica* L.

SELAGINACEAE.

Hebenstreitia dentata L.

SOLANACEAE.

Atropa Belladonna L.

Browallia grandiflora Grah.

Capsicum annum L.

- *longum* Fingerh.

Datura Stramonium L.

Hyoscyamus niger L.

Lycopersicum esculentum Mill.

Mandragora officinarum L.

Nicandra physaloides Gärtn.

Nicotiana alata Lk. & Otto

- *Langsdorfii* Weim.

- *quadrivalvis* Pursh

- *sanguinea* Lk. & Otto

- *Tabacum* L.

Petunia hybrida fa. *grandiflora* Hort.

Physalis peruviana L.

Scopolia carniolica Jacq.

- *lurida* Dun.

- *physaloides* Dun.

- *heterodoxa* Dun.

Solanum Pseud-Capsicum L.

STYRACACEAE.

Pterostyrax hispida S&Z.

SYMPLOCACEAE.
Symlocos japonica DC.

THEACEAE.
Actinidia polygama Sieb.

TILIACEAE.
Corchorus olitorius L.
- textilis DC.

TROPAEOLACEAE.
Tropaeolum majus fa. variegata Hort.
- peregrinum L.

UIMACEAE.
Celtis glabrata Stev.

UMBELLIFERAE.
Anmi majus L.
Anethum graveolens L.
Apium graveolens L.
Archangelica officinalis H.
Bupleurum rotundifol. L.
Carum Carvi L.
Chaerophyllum aureum L.
Coriandrum sativum L.
Daucus Carota L.
Eryngium Bourgati Gouan
Heracleum persicum Desf.
Laserpitium Siler L.
Levisticum officinale Koch
Melanoselinum decipiens H.
Pastinaca sativa L.
Pimpinella magna L.

Pimpinella magna L. fa. laciniata Hort.
- Saxifraga L.
Scandix brachycarpa Guss.
- pecten-veneris L.
Silaus pratensis Bess.
Smyrniun perfoliatum L.

URTICACEAE.
Parietaria officinalis L.
Urtica pilulifera L.

VALERIANACEAE.
Centranthus Sibthorpii Held.
et Sart.
Valerianella olitoria Poll.

Prof. Dr. CARL MEZ,
Direktor.

Prof. Dr. J. ABROMEIT,
I. Assistent.

L. BUTZ,
Garteninspektor.

=====

B O T A N I S C H E S A R C H I V .

Zeitschrift für die gesamte Botanik.

Herausgegeben von Dr. CARL MEZ,
Professor d. Botanik a. d. Univers. Königsberg.

Das Botanische Archiv hat sich den vollen Beifall aller Fachgenossen erworben. Es ist die grösste, am regelmässigsten erscheinende und zugleich weitest billigste aller deutschen botanischen Zeitschriften geworden.

Die grosse Menge der vorliegenden wertvollen Beiträge aus allen Gebieten unserer Wissenschaft zwingt zu einer Erweiterung des Umfangs: der vom 15. Juli 1923 ab erscheinende IV. Band wird um die Hälfte stärker sein als die vorhergehenden.

Alle auf den Inhalt der Zeitschrift bezüglichen Zuschriften werden an meine Adresse erbeten. Bestellungen sind an den Verleger, Herrn Prof. Dr. FEDDE in Berlin-Dahlem, Fabeckstrasse 49, zu richten.

CARL MEZ.

INHALT DES ERSTEN BANDES.
Januar - Juni 1922.

ALEXNAT, W., Sero-diagnostische Untersuchungen über die Verwandtschaftsverhältnisse innerhalb der Sympetalen 129-154
BISCHOFF, B., Das Pflanzenplankton im unteren Dnieper bei Alexandrowsk (Ukraine)..... 107-125
BUDNOWSKI, A. Die Septaldrüsen der Bromeliaceen 47-80, 101-105
HILLMANN, J., Eine neue Art der Flechtengattung Xanthoria 313

HOEFFGEN, F.	Sero-diagnostische Untersuchungen über die Verwandtschaftsverhältnisse innerhalb des Columniferen-Astes der Dicotylen	81-99
JANERT, H.,	Beiträge zur Beurteilung der klimatischen Wachstumsfaktoren Kohlensäure, Sauerstoff und Luftdruck	155-176, 201-210
JANOWSKI, M.,	Arundinellaeum, Graminum tribus, conspectus	21-28
KAHSNITZ, H. G.,	Untersuchungen über den Einfluss der Regenwürmer auf Boden und Pflanze	315-331
LALLIGSON, F.	Sero-diagnostische Untersuchungen über die Verwandtschaftsverhältnisse innerhalb des Centrospermen-Astes der Dicotylen	2-20
MEZ, C.,	Abromeitia, Myrsinacearum novum genus	100
MEZ, C.,	Additamenta monographica 1922	125-128, 230, 255-256
MEZ, C.,	Anleitung zu sero-diagnostischen Untersuchungen für Botaniker	177-200
MEZ, C.,	Fittingia, novum Myrsinacearum genus	105-106
MEZ, C.,	Stylagrostis, novum Graminearum genus	20
PRODOENL, A.,	Oryzae monographice describuntur	211-224, 231-255
SCHELLENBERG, G.,	Die systematische Gliederung der Gramineen	257-260
SCHELLENBERG, G.,	Pseudellipanthus, genus novum Connaracearum	314-315
STEFFEN, H.,	Zur weiteren Kenntnis der Quellmoore des Preussischen Landrückens	261-313
STEINECKE, F.,	Die Algen des Pakledimmer Hochmoors	225-229
SZIDAT, L.,	Die Samen der Bromeliaceen in ihrer Anpassung an den Epiphytismus	29-46

INHALT DES ZWEITEN BANDES,
Juli - Dezember 1922.

FUCHS, A. und ZIEGENSPECK, H.,	Aus der Monographie des Orchis Traunsteineri Saut. I.	238-248
GLEISBERG, W.,	Systematisch-kritische Vorarbeit für eine Monographie der Spezies Vaccinium Oxycoccus	1-34
HEMLEBEN, H.,	Über den Kopulationsakt und die Geschlechtsverhältnisse der Zygnemales	249-259, 261-277
HERRMANN, H.,	Vergleichende Holzanatomie der Pappeln und Baumweiden	35-56, 79-112
KIRSTEIN, K.,	Sero-diagnostische Untersuchungen über die Verwandtschaften innerhalb der Gymnospermen	57-79
LAMBERG, G.,	Das Licht als Wachstumsfaktor	213-228
METER, F. J.,	Beiträge zur Kenntnis der Leitbündel-Anatomie	235-237, 276-280
MEZ, C.,	Additamenta monographica 1922	34, 173-176, 210-212, 259-260
ONKEN, A.,	Über die Bedeutung des Milch- und Schleimsafts für die Beseitigung des überschüssigen Calciums, ein Beitrag zur Exkretphysiologie der höheren Pflanzen	281-333
SCHULZ, P.,	Desmidiaceen aus dem Gebiet der Freien Stadt Danzig und dem benachbarten Pomerellen	113-173
STEFFEN, H.,	Die Quellmoore des Kreises Berent in Westpreussen	229-235
STEINECKE, F.,	Die Flora der Granattrichter im Aisne-Gebiet (Frankreich)	207-210
STEINECKE, F.,	Promallomonas, eine neue Gattung der Chromulinaceae	112
WORSECK, E.,	Sero-diagnostische Untersuchungen über die Verwandtschaftsverhältnisse der Monokotyledonen	177-206

INHALT DES DRITTEN BANDES,

Januar - Juni 1923.

CONWENTZ, HUGO,	Nekrolog von W. WANGERIN	8-9
DICK, J.,	Beiträge zur Kenntnis der Desmidiaceen-Flora von Südbayern	214-236
FRANCK, A.,	Über die Harzbildung in Holz und Rinde der Coniferen	173-184
FUCHS, A. und ZIEGENSPECK, H.	Aus der Monographie des Orchis Traun- steineri Saut. II.: Mykorrhiza und Boden	237-261
GRUNDNER, FRIEDRICH,	Nekrolog von LAGERSHAUSEN	1-2
HERTER, W.,	Die Lycopodiaceen der Philippinen	10-29
HORN, T.,	Das gegenseitige Mengenverhältnis der Kohlenhy- drate im Laubblatt in seiner Abhängigkeit vom Wassergehalt	137-173
KLETT, W.,	Pseudospigelia, eine neue Gattung der Logani- aceae	134-136
KONZ, K.,	Sero-diagnostische Untersuchungen über die Verwandt- schaftsverhältnisse innerhalb des Rosales-Astes der Dicotylen	30-60
KORDES, H.,	Biologische Untersuchungen über das in Dauerzellen und Hyphen verschiedener Pilze auftretende Fett	282-311
KRASSKE, G.,	Die Diatomeen des Casseler Beckens und seiner Randgebirge nebst einigen wichtigen Funden aus Niederhessen	185-209
MEZ, C.,	Agrostis Schleicheri, ein neuer Bürger der Deutsch- en Flora	60
ONKEN, A.,	Kritisches und Experimentelles zur Frage der er- nährungsphysiologischen Leistung des Milchsafts	262-272
PALLA, EDUARD,	Nekrolog von K. LINSBAUER	4-7
PASCHER, A.,	Über das regionale Auftreten roter Organismen in Süßwasserseen	311-314
PFELFFER, H.,	Beiträge zur Kenntnis der anomalen Dickenzuwachs- Erscheinungen bei Liliaceen	129-134
ROSSNER, F.,	Untersuchungen über die Beziehungen zwischen Be- stäubung und Blütendauer	61-128
SATINA, S.	Beiträge zur Kenntnis des Ascomyceten Magnusia nitida. I. Befruchtung und Entwicklung des Peri- theciums; Nebenfruchtform des Pilzes	273-281
SCHULZ, AUGUST,	Nekrolog von W. WANGERIN	2-4
SCHULZ, P.,	Kurzer Beitrag zur Kenntnis der Gattung Tetra- spora	314-316
STEINECKE, F.,	Actidesmium globosum, eine neue Characiacee	316-317
STEINECKE, F.,	Das Phytoplankton masurischer Seen-Typen	209-213
STEINECKE, F.,	Microchaete spirulina, eine neue Nostocacee	272

Drucksache.

=====

An den Botanischen Garten

Au jardin botanique

=====

Drucksache, Imprimé.

=====

An den Botanischen Garten der Universität

Königsberg Pr.

=====

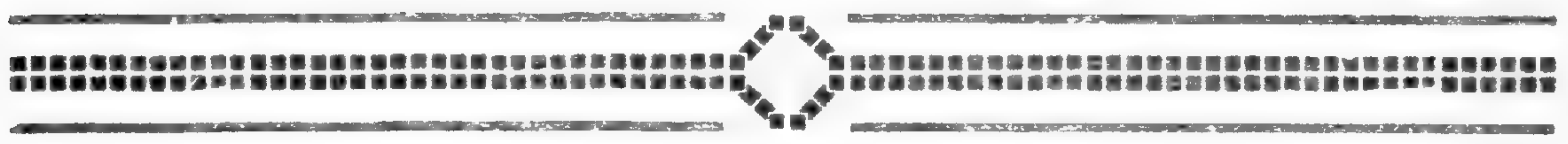
Deutschland. - Allemagne.

ae/343

Botanischer Garten der Universität Königsberg Pr.

1 ❖ 9 ❖ 2 ❖ 5 ✓

Auswahl zum Tausch angebotener Sämereien.



Filicales.

Cyeteaceae.

- Alsophila australis R. Br.
- Dicksonia antarctica Labill.
- squarrosa Sw.

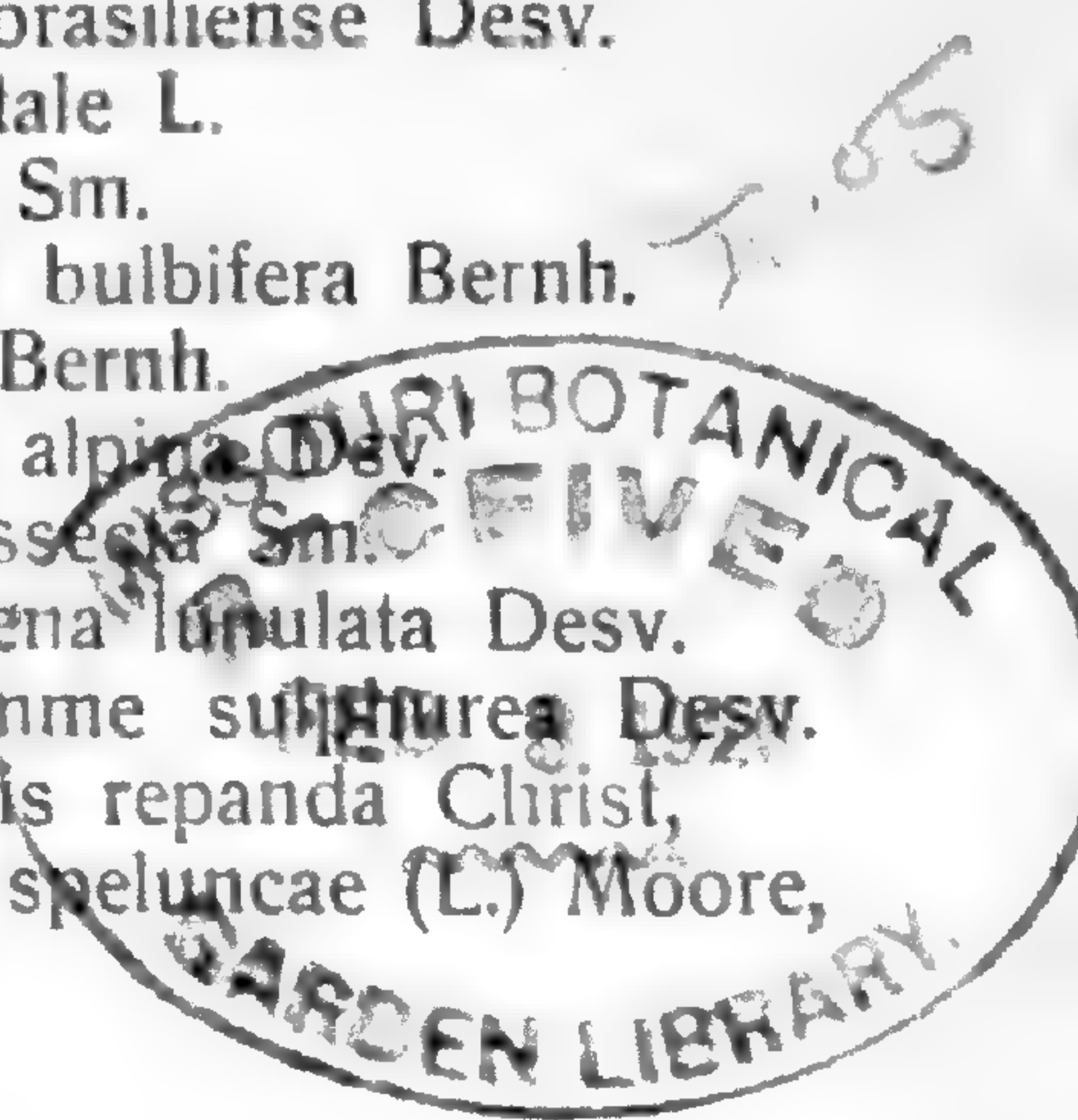
Osmundaceae.

- Osmunda cinnamomea L.
- Claytoniana L.
- regalis L.
- — fa. crispa Moore.
- Todea rivularis Sieb.

Polypodiaceae.

- Adiantum pedatum L.
- Aspidium acrostichoides Sw.
- Boottii Tuck.
- Braunii Spenn.
- cristatum Sw.
- Filix mas Sw. var. crispum Sm.
- — — var. cristatum fa. caudatum Hort.
- — — — var. Pinderi Moore
- Goldieanum Hook.
- grande Sm.
- lobatum Sw. var. aculeatum Sw. fa. grandidens Hort.
- — — var. angulare Mett.
- — — — fa. proliferum Mett.
- — var. genuinum Lssn.
- Lonchitis Sw.
- marginale Sw.
- montanum Aschers.
- munitum Klfs.

- Aspidium Podophyllum Hook.
- remotum A. Br.
- — var. dilatatum Sw.
- — — recurvatum Lasch,
- uliginosum Kze.
- Asplenium angustifolium Mchx.
- bulbiferum Forst.
- formosum Willd.
- furcatum Thbg.
- Hemionitis L.
- lucidum Forst.
- Nidus L.
- thelypteroides Mchx.
- Trichomanes L.
- viride Huds.
- viviparum Prsl.
- Athyrium Filix femina fa. digitato-lunulatum Hort.
- — — fa. multifida Mett.
- — — fa. multiceps Mett.
- umbrosum Prsl.
- Blechnum brasiliense Desv.
- occidentale L.
- Spicant Sm.
- Cystopteris bulbifera Bernh.
- fragilis Bernh.
- — ssp. alpina Dev.
- Davallia dissecta Sm.
- Didymochlena lunulata Desv.
- Gymnogramme sulcata Desv.
- Gymnopteris repanda Christ,
- Microlepia speluncae (L.) Moore,



Nephrodium hirtipes Hook.
Onoclea orientalis Hook.
 — *sensibilis* L.
Pellaea hastata Lk.
 — *rotundifolia* Hook.
Phegopteris Dryopteris Fée
 — *polypodioides* Fée
 — *Robertiana* A. Br.
Polystichum setosum Schott,

Pteris arguta Ail.
 — *pedata* L. fa. *elegans* Vall.
Scolopendrium vulgare Sm.
 fa. *crispum* Willd.
 — — fa. *marginatum* Mett.
Woodwardia caudata Cav.
 — *radicans* Sw.

Schizaeaceae.

Aneimia Phyllitidis Sw.

Monocotyledoneae.

Amaryllidaceae.

Leucojum aestivum L.

Bromeliaceae.

Aechmea coerulescens Bak.
Billbergia Quesneliana A. Brongn.

Commelinaceae.

Commelina coelestis Willd.
 — *clandestina* Mart.
Tradescantia virginica L.

Cyperaceae.

Carex cristata Schwarz,
 — *Grayii* Carey
 — *leporina* L.
 — *pendula* Huds.

Dioscoreaceae.

Dioscorea caudata Lips.
 — *quinqueloba* Thbg.

Gramineae.

Agrostis alba L.
 — *Reuteri* Boiss.
Alopecurus arundinaceus Poir.
 — *brachystachys* P. B.
 — *geniculatus* L.
 — *pratensis* L.
Aspera spica venti P. B.
Asprella Hystrix Willd.
Avena elatior L.
 — *fatua* L.
 — *pubescens* Huds.
Beckmannia eruciformis Host,
Brachypodium pinnatum P. B.
 — *silvaticum* P. B.

Bromus erectus Huds.
Calamagrostis arundinacea Rth.
 — *confinis* Nutt.
 — *epigeios* Rth.
 — *varia* Host,
Deschampsia caespitosa P. B.
Digitaria sanguinalis Scop.
Echinochloa crus-galli P. B.
 fa. *mutica* P. B.
Elymus hirsutiglumis Scribn.
 — *sibiricus* L.
 — *virginicus* L.
Festuca alpina Gaud.
 var. *intercedens* Hort.
 — *arundinacea* Schreb.
 — *heterophylla* Haenke,
 — *varia* Haenke,
 — *violacea* Gaud.
Hordeum jubatum L.
 — *spontaneum* L.
 — *violaceum* Boiss.
Koeleria cristata Pers.
 — *pyramidata* Pers. var. *danica*
Lolium temulentum L.
Melica altissima L. fa. *atropurpurea*
 Hort.
Miscanthus sinensis Anderss.
Mühlenbergia mexicana Trin.
 — *racemosa* Britton Stem Pogg.
Nardus stricta L.
Panicum bulbosum H. B. K.
 — *miliaceum* L.
 — *virgatum* L.
Phleum ambiguum Guss.
 — *Böhmeri* Wib.

- Michellii All.
- pratense L.
- Poa Chaixii Vill.
- compressa L.
- nemoralis L.
- Setaria italica P. B.
- — fa. Moharium All.
- Sorghum halepense Pers.
- Stipa Calamagrostis Wahlbg.
- capillata L.
- Richteriana Ker. et Kir.
- viridula Trin.
- Triticum caninum L.
- dicoccoides A. et Gr.
- monococcum L.
- polonicum L.
- Zea Mays L. var. dentiformis Kcke

Iridaceae.

- Gladiolus communis L.
- Iris graminea L.
- Güldenstaedtiana Lep.
- laevigata Fisch.
- sibirica L. fa. albida Rgl.
- spuria L.
- Sisyrinchium chilense Hook.

Juncaceae.

- Juncus compressus Jacq.
- glaucus Sibth.
- Luzula albida DC.

- Luzula nivea DC.
- spadicea DC.

Liliaceae.

- Allyum hymenorrhizum Ledeb.
- Moly L.
- montanum Schmidt,
- oleraceum L. (Bulb.)
- sativum L. fa. Ophioscorodon
Don (Bulb.)
- sibiricum L.
- Anthericum racemosum L.
- Asphodeline lutea Rchb.
- Asphodelus albus Willd.
- Convallaria majalis L. fa. rosea
Hort.
- Eremurus Elwesii Mich.
- robustus Rgl.
- Fritillaria messanensis Raf.
- Hemerocallis Dumortierii Mill.
- Lilium bulbiferum L.
- Martagon L.
- pyrenaicum Gouan,
- Muscari racemosum Mill.
- Ornithogalum pyrenaicum L.
- Scilla sibirica Andr.
- Tofieldia calyculata Wahlbg.
- Veratrum album L. var. viridiflorum
M. et K.
- nigrum L.
- Zygadenus elegans Pursh,
- glaberrimus Mchx.

Dicotyledoneae.

Acanthaceae.

- Acanthus longifolius Poir.
- Ruellia solitaria Vell.
- speciosa Mart.
- Strobilanthes roseus Nees.

Aizoaceae.

- Mesembrianthemum cordifo-
lium L.
- pomeridianum L.
- Tetragonia expansa Murr.

Amarantaceae.

- Amarantus caudatus L.
- — fa. albiflorus Hort.

- gangeticus L.
- retroflexus L.
- Froelichia floridana Moc.
- Gomphrena globosa L.
var. rubra Hort.

Araceae.

- Arum italicum Mill.
- maculatum L.
- Sauromatum guttatum Schott,

Asclepiadaceae.

- Asclepias syriaca L.
- Vincetoxicum fuscatum Rehb.
- japonicum M. et. D.

Balsaminaceae

- Impatiens parviflora* DC.
- *scabrida* DC.
- *Roylei* Walp.

Begoniaceae.

- Begonia fuchsioides* Hook.

Betulaceae.

- Betula humilis* Schrank,
- *lenta* L.

Berberidaceae.

- Podophyllum Emodi* Wall.

Bignoniaceae

- Incarvillea Delavayi* Bur. et Franch.

Borraginaceae

- Anchusa italica* Retz.
fa. *Dropmore* Hort.
- *myosotidiflora* Lehm.
- Borrago officinalis* L.
- Cerinthe minor* L.
- Cynoglossum officinale* L.
- Echium italicum* L.
- *rubrum* Jacq.
- *vulgare* L.
- Erysimum orientale* R. Br.
- Lindelofia spectabilis* Lehm.
- Lithospermum arvense* L.
- *officinale* L.
- Paracaryum coelestinum*
Benth. et Hook.
- Symphytum peregrinum* Ledeb.

Cactaceae

- Cereus grandiflorus* Mill.
- *nycticalus* Lk.

Campanulaceae.

- Campanula alliariifolia* Bieb.
- *barbata* L.
- *caespitosa* Scop.
- *carpatica* Jacq.
- *Grossekii* Heubl.
- *lactiflora* Bieb.
- *latifolia* L.
- — fa. *macrantha* Fisch.
- *lamiifolia* Bieb.
- *Medium* L.
- — fa. *calycanthema* Hort.

- Campanula pelviformis* Lam.
- *persicifolia* L. fa. *alba* Hort.
- *punctata* Lam.
- *pyramidalis* L.
- *Rainerii* Perpent.
- *sarmatica* Ker-Gawl.
- Downingia pulchella* Torr.
- Jasione montana* L.
- *perennis* Lam.
- Lobelia inflata* L.
- *sessilifolia* Lamb.
- *syphilitica* L.
- Platycodon grandiflorus* DC.
- Pratia angulata* Hook. f.
- Symphyandra Hoffmanni* Panc.
- *pendula* DC.

Caprifoliaceae.

- Lonicera alpigena* L.

Caryophyllaceae

- Agrostemma Githago* L.
- Arenaria graminifolia* Schrad.
- Cerastium alpinum* L.
- *Biebersteinii* DC.
- *tomentosum* L.
- Dianthus barbatus* L.
- *caesius* Sm.
- *deltoides* L.
- *superbus* L. fa. *grandiflorus*
- Lychnis alpina* L.
- *chalcedonica* L.
- *coronaria* Desr.
- *Flos-Jovis* Desr.
- Silene alpestris* Scop.
- *cucubalus* Wibel,
- *gallica* L.
- *italica* Pers.
- *nutans* L.
- *petraea* Adam,
- *Saxifraga* L.
- *Zawadskyi* Herb.
- Spergula arvensis* L.
- Tunica Saxifraga* Scop.

Celastraceae.

- Evonymus europaeus* L.
var. *leucocarpus* Dipp.

Chenopodiaceae.

- Chenopodium Botrys* L.
- *foetidum* Schrad.

Kochia scoparia Schrad.
— — var. *trichophylla* Stapf,

Clethraceae.

Clethra arborea Ait.

Cistaceae.

Helianthemum Chamaecistus Mill.
— *lavandulifolium* Pers.
— *retrofractum* Pers.
— *venustum* Sw.

Compositae.

Achillea Clavennae L.
Adenostyles alpina Kern.
Ageratum mexicanum Sims,
Anthemis altissima L.
Arnica Chamissonis Less.
— *montana* L.
Aster himalaicus Clarke,
Baldwinia uniflora Nutt.
Bidens pilosa L.
Brachycome iberidifolia Benth.
Carduus nutans L.
Carlina acaulis L. fa. *caules-*
cens Lam.
Catananche coerulea L.
Centaurea atropurpurea W. et. K.
— *glastifolia* L.
— *macrocephala* Puschk.
— *maculosa* Lam.
— *phrygia* L.
Chrysanthemum macrophyllum
W. et. K.
Cnicus eriophorus Rth.
Coreopsis grandiflora Nutt.
— *lanceolata* L.
Crepis biennis L.
— *sibirica* L.
Echinacea purpurea Mnch.
Echinops exaltatus Koch,
— *spaerocephalus* L.
Emilia flammea L.
Erigeron alpinus L.
— *glabellus* Nutt.
— *glabratus* Nutt.
— *macranthus* Nutt.
Eupatorium cannabinum L.
— *purpureum* L.
— *triplinerve* Vahl,

Gailardia aristata Pursh,
Gerbera Kunzeana A.Br et Aschers.
Grindelia robusta Nutt.
Helichrysum bracteatum Andr.
Heliopsis scabra Dun.
Helipterum Humboldtianum DC.
— *Manglesi* Nutt.
— *roseum* Benth.
Hieracium aurantiacum L.
— *pannosum* Boiss.
— *villosum* L.
— *virosum* Pall.
Inula ensifolia L.
— *salicina* L.
Leuzea conifera DC.
Liatris elegans Willd.
— *spicata* Willd.
Ligularia japonica Less.
Onopordon Acanthium L.
— *illyricum* L.
Prenanthes purpurea L.
Rhagadiolus edulis Gaertn.
Senecio abrotanifolius L.
— *Fuchsii* Gmel.
— *Veitchianus* Hemsl.
— *Wilsonianus* Hemsl.
Silybum Marianum Gaertn.
Solidago asper Ait.
— *virga aurea* L.
Spilanthes oleracea Jacq.
Tagetes erecta L.
Tragopogon longirostris Bisch.
Wedelia Forsteriana Endl.
Zinnia Haageana Rgl.

Convolvulaceae.

Convolvulus tricolor L.
Cuscuta Epilinum Whe.
— *lupuliformis* Krock.
Ipomea coccinea L.
— *sibirica* Pers.
— *purpurea* Rth.

Crassulaceae.

Sedum Aizoon L.
— *Stahlii* Solms, (Fol.)
Sempervivum annuum Sm.

Cruciferae.

Alliaria officinalis Andrz.

Alyssum alpestre L.
 — *alyssoides* L.
 — *argenteum* All.
 — *corymbosum* Boiss.
 — *gemonense* Wulf.
 — *montanum* L.
 — *podolicum* Bess.
 — *saxatile* L.
 — *transsylvanicum* Schur,
Arabis Hornungiana Schur,
 — *muralis* Benth. fa. *rosea* DC.
 — *pumila* Jacq.
 — *rhaetica* Bruegg.
 — *turgida* Hort.
 — *Turrita* L.
 — *vochinensis* Spreng.
Aubrietia croatica S. N. et K.
 — *Columnnea* Guss.
 — *deltoidea* DC.
 — — fa. *gracilis* Hort.
 — *olympica* Boiss.
Barbarea vulgaris R. Br.
Brassica lanceolata Lange,
 — *Napus* L. fa. *oleifera* DC.
Braya alpina Sternbg. et Hoppe,
Cheirantus Allionii Hort.
 — *Cheiri* L.
Crambe maritima L.
Draba aizoides L.
 — — ssp. *gracilis* Hoppe,
 — *aizoon* Wahlbg.
 — *borealis* DC.
 — *borealis* DC.
 — *fladnizensis* Wulf.
 — *incana* L.
 — *muscoides* All.
 — *subamplexicaulis* C. A. Meyer,
 — *Thomasii* Koch,
 — *tomentosa* (Clairv.) Wahlbg.
 — *turgida* Huet,
Erinus alpinus L.
Hesperis matronalis L.
Hutchinsia alpina R. Br.
 — *petraea* R. Br.
Isatis tinctoria L.
Lepidium sativum L.
Lunaria annua L.
Peltaria alliacea L.
Sisymbrium strictissimum L.
Thlaspi montana L.

Cucurbitaceae.

Cyclanthera pedata Naud.
Ecballium Elaterium L.
Sicyos angulata L.

Datisceae.

Datisca cannabina L.

Dipsacaceae.

Cephalaria alpina Schrad.
Dipsacus laciniatus L.
 — *silvester* Mill.
Morina longifolia Wall.
Scabiosa maritima L. var. *atropurpurea* Gr. et Godr.
 — *graminifolia* L.
 — *lucida* Vill.
 — *prolifera* L.
Succisa pratensis Mnch.
Succisella inflexa Beck,

Gentianaceae.

Erythraea Centaurium Pers.
Gentiana asclepiadea L.
 — *cruciata* L.
 — *lutea* L.
 — *septemfida* Pall.

Geraniaceae.

Geranium phaeum L.

Gesneraceae.

Rehmannia angulata Hemsl.
Streptocarpus polyanthus Hook.
 — *Wendlandii* Wats.

Guttiferae.

Hypericum calycinum L.
 — *elegans* Steph.
 — *hirsutum* L.

Hamamelidaceae.

Hamamelis virginiana L.

Hydrophyllaceae.

Phacelia congsta Hook.
 — *grandiflora* Gray,
 — *Menziesii* Torr.
 — *viscida* Torr.
 — *Withlavia* Gray,
Nemophila maculata Wood.

Labiatae.

Betonica hirsuta L.
Brunella grandiflora Jacq. fa. alba
Dracocephalum Ruyschiana L.
— thymiflorum L.
Galeopsis ochroleuca Lam.
Horminum pyrenaicum L.
Lallemantia peltata F. et M.
Lavendula vera DC.
Leonurus cardiaca L. ssp. villosus
Desf.
— — fa. Peloria,
— sibiricus L.
Marrubium candidissimum L.
Monarda didyma L.
Mentha rotundifolia Huds.
Nepeta grandiflora Bieb.
Ocimum Basilicum L.
Physostegia virginica Benth.
Salvia argentea L.
— cleistogama De Bary,
— glutinosa L.
— hispanica L.
— Horminum L.
— officinalis L.
— Sclarea L.
— silvestris L.
Scutellaria versicolor Nutt.
Stachys grandiflora Bth.
— lanata Jacq.
Teucrium Scorodonia L.
Thymus collinus Bieb.

Leguminosae.

Astragalus Hypoglottis L.
Anthyllis vulneraria L.
Dorycnium herbaceum Vill.
Laburnum vulgare Gris.
var. Alschingeri Vis.
Lathyrus silvaticus L.
var. angustifolius Neilr.
— latifolius L.
— niger Bernh.
— vernus Bernh.
Ononis spinosa L.
— repens L.
Robinia Pseudacacia L.
fa. monophylla Hort. fl. pl.
Thermopsis montana Nutt.
Trifolium Lupinaster L.

Trifolium rubens L.
Vicia angustifolia Rth.
— Faba L.

Linaceae.

Linum perenne L.

Loasaceae.

Blumenbachia Hieronymi Urb.
Loasa tricolor Lindl.
— vulcanica André,

Lythraceae.

Cuphea lanceolata Ait.
Lythrum virgatum L.

Malvaceae.

Althaea rosea Cav.
Anoda lavateroides Medic.
— triangularis DC.
Hibiscus Trionum L.
Lavatera thuringiaca L.
Malva Alcea L.
— moschata L.
— neglecta Wallr.
— silvestris L.
Moscharia pinnatifida R. et P.

Moraceae.

Cannabis sativa L.
Humulus japonicus S. et Z.

Nyctaginaceae.

Mirabilis Jalapa L.
— longiflora L.
Oxybaphus nyctagineus Sweet,

Oenotheraceae.

Clarkia elegans Dougl.
Epilobium adnatum Griseb.
— boreale Hausskn.
— Dodonaei Vill.
— Graebneri Rubn.
— roseum Schreb.
Eucharidium concinnum F. et M.
Gaura Lindheimeri Englm. et Gr.
Lopezia coronata Andr.
Oenothera Drummondii Hook.
— glauca Mchx.
— Lamarckiana Ser.
— muricata Murr.
— purpurea Curt.

Oleaceae.

Ligustrum Ibotia S. et Z.

Orobanchaceae.

Orobanche crenata Forsk.
— flava Mart.
— Hederae Duby,
— lucorum A. Br.
— minor Sutt.

Papaveraceae.

Chelidonium majus L.
fa. laciniatum Mill.
Corydalis lutea L.
Papaver alpinum L.

Phytolaccaceae.

Phytolacca esculenta Van Hout.

Plantaginaceae.

Plantago argentea Chaix,
— Coronopus L.
— Cynops L.
— major L. fa. atropurpurea Hort.
— — fa. m. rhodostachya M. et K.
— — fa. m. viridiflora Hort.
— maritima L.
— Psyllium L.

Plumbaginaceae.

Armeria arctica Wallr.
— maritima Willd.
— plantaginea Willd.
— Welwitschii Boiss.

Polemoniaceae.

Collomia coccinea Lehm.
— grandiflora Dougl.
Gilia capitata Dougl.
— tricolor Benth.
Polemonium pauciflorum Wats.

Polygonaceae.

Fagopyrum esculentum Mnch.
— tataricum Gaertn.
Polygonum alpinum All.
— Convolvulus L.
— orientale L.

Rheum australe Don,
— palmatum Turcz.
— — var. tanguticum Maxim.
Rumex arifolius L.
— Patientia L.
— salicifolius Weinm.
— sanguineus L.

Portulacaceae.

Calandrinia discolor Schrad.
— compressa Schrad.
— grandiflora Lindl.
Portulaca oleracea L.

Primulaceae.

Anagallis arvensis L.
Androsace sarmentosa Wall.
Cortusa Matthioli L.
Dodecatheon Meadia L.
Primula Auricula L. fa. hortensis,
— Cockburniana Hort.
— cortusoides L.
— denticulata Sm.
— — fa. albiflora Hort.
— farinosa L.
— frondosa Janka,
— japonica Gray,
— — fa. alba
— — × pulverulenta.
— officinalis Jacq. fa. hortensis
Pax.
— saxatilis Komar.
— sikkimensis Hook.
Samolus Valerandi L.

Ranunculaceae.

Aconitum Napellus L. fa. pyra-
midalis Mill,
Actaea rubra Willd.
— spicata L.
Anemone montana L.
— multifida Poir.
— narcissiflora L.
— silvestris L.
Nigella damascena L.
Ranunculus arvensis L.
Trollius pumilus Don,

Resedaceae.

Reseda alba L.

Rosaceae.

Geum montanum L.
Potentilla alpestris Hall. f.
Poterium polygamum W. et K.
Rosa rubrifolia Vill.

Rubiaceae.

Asperula azurea Jaub. et Spach,
Crucianella stylosa Trin.
Nertera depressa Banks. et
Soland.
Sherardia arvensis L.

Rutaceae

Dictamnus albus L.
Phellodendron japonicum Maxim.

Saxifragaceae.

Astilbe Davidii Henry,
Parnassia palustris L.
Saxifraga caespitosa L.
— *decipiens* Ehrh.
— — *var palmata* Sm.
— *perdurans* Kit.
— *Geum* L.
— *rotundifolia* L.
Tiarella cordifolia L.

Scrophulariaceae

Alonsoa caulialata R. et P.
Anarrhinum bellidifolium Desf.
Antirrhinum Asarina L.
— *Orontium* L.
Calceolaria pinnata L.
Chelone Lyonii Pursh,
Collinsia bicolor Bernh.
Digitalis ambigua Murr.
— *ferruginea* L.
— *lutea* L.
— *nervosa* Steud. et Hochst.
— *purpurea* L.
— — *fa. gloxiniiflora* Hort.
— — *fa. Peloria*,
Gratiola officinalis L.
Hebenstreitia dentata L.
Linaria genistifolia Mill.
— *triornithophora* Willd.
Mimulus cardinalis Dougl.
— *luteus* L.

Pentstemon glaber Pursh,
— *Scouleri* Dougl.
Scrophularia Neesii Wirtg.
— *vernalis* L.
Verbascum Lychnitis L.
— *orientale* Bieb.
— *phoeniceum* L.
— *thapsiforme* Schrad.
Veronica Bachoffenii Heuff.
— *fruticulosa* L.
— *incana* L.
— *longifolia* L.
— *prostrata* L.
— *saxatilis* L.
— *spicata* L.
— *spuria* L.
— *Tournefortii* Gmel.

Solanaceae.

Atropa Belladonna L.
Datura quercifolia H. B. K.
— *Tatula* L.
Hyoscyamus niger L.
Mandragora officinarum L.
Nicandra physaloides Gaertn.
Nicotiana longiflora Cav.
— *Sanderae* Hort.
— *sanguinea* Lk. et Otto,
— *silvestris* L.
Scopolia physaloides Dun.

Symplocaceae.

Symplocos japonica DC.

Thymelaeaceae.

Daphne Mezereum L.
— — *var. albidum* Meissn.

Tiliaceae.

Corchorus olitorius L.

Umbelliferae.

Anthriscus Cerefolium L.
Astrantia major L.
Carum Carvi L.
Chaerophyllum aureum L.
— *bulbosum* L.
Conium maculatum L.
Coriandrum sativum L.
Daucus Carota L.

Eryngium Bourgati Gouan,
— amethystinum L.
— planum L.
Foeniculum vulgare Mill.
Helosciadium leptophyllum DC.
Levisticum officinale Koch,
Oenanthe Lachenalii Gmel.
— pimpinelloides L.
Petroselinum sativum Hoffm.
— — fa. crispum Hort.
Pimpinella magna L.
— Saxifraga L.
— — fa. major Wallr.
Pleurospermum austriacum
Hoffm.
Scandix Pecten-Veneris L.

Sium Sisarum L.
Smyrniium perfoliatum L.

Urticaceae.

Urtica cannabina L.
— pilulifera L.
— — var. Dodartii L.

Valerianaceae.

Centranthus ruber DC.
Valeriana officinalis L.
— — fa. exaltata Mik.

Verbenaceae.

Verbena caroliniana L.
— officinalis L.

Prof. Dr. Carl Mez,

Direktor.

Dr. H. Ziegenspeck,

Assistent.

L. Butz,

Garteninspektor.

Qe 343

Botanischer Garten der Universität
Königsberg Pr.

1 9 2 7

Auswahl zum Tausch
angebotener Sämereien, Früchte und Sporen.

Filicales.

Cyatheaceae.

- Dicksonia antarctica Labill.
- squarrosa Sw.

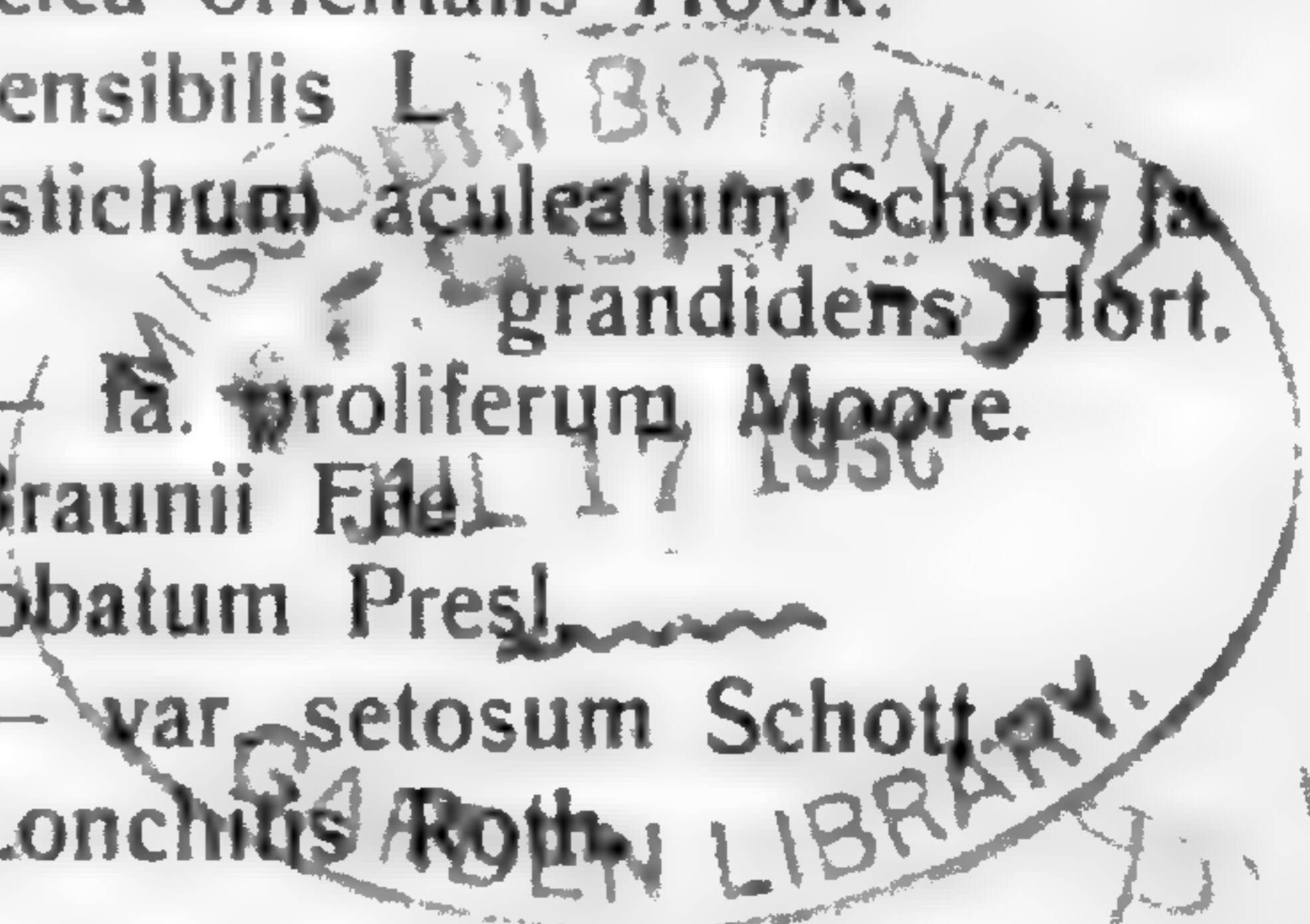
Osmundaceae.

- Osmunda cinnamomea L.
- Claytoniana L.
- regalis L.
- — fa. crispa Moore.
- Todea rivularis Sieb.

Polypodiaceae.

- Adiantum pedatum L.
- Asplenium formosum Willd.
- Hemionitis L.
- lucidum Forst.
- Nidus L.
- praemorsum Sw.
- Trichomanes L.
- Athyrium acrostichoides Diels.
- angustifolium Milde.
- Fil. fem. Rot. m. fa. digitati-
lunulatum Hort.
- — m. fa. multifidum Mett.
- — m. fa. multiceps Krieg.
- Blechnum occidentale L.
- Patersoni Mett.
- Spicant Sm.
- Cystopteris bulbifera Bernh.
- fragilis Bernh. ssp. alpina Desv.

- Dryopteris acrostichoides Ktze.
- Boottii Underw.
- cristata Gray fa. caudata Hort.
- Filix mas Schott.
- — m. fa. crispa Sims.
- — m. fa. cristata Hort.
- — fa. Pinderi Moore.
- Goldieana Gray.
- hirtipes Ktze.
- montana Ktze.
- pedata Fée fa. elegans Vall.
- Phegopteris Christens.
- podophylla Ktze.
- remota Hayek.
- Robertiana Christens.
- spinulosa Ktze. var. dilatata
Underw.
- — var. recurvata Lasch.
- Gymnogramma sulphurea Desv.
- Leptochilus cuspidatus C. Chr.
- Microlepia speluncae Moore.
- Onoclea orientalis Hook.
- sensibilis L.
- Polystichum aculeatum Schott fa.
grandidens Hort.
- — fa. proliferum Moore.
- Braunii Fée
- lobatum Presl
- — var. setosum Schott
- Lonchitis Roth



- Panicum bulbosum* H.B.K.
 — *miliaceum* L.
 — *virgatum* L.
Phleum ambiguum Guss.
 — *Böhmeri* Wib.
 — *Michelii* All.
 — *pratense* L.
Poa alpina L.
 — *Chaixi* Vill.
 — *compressa* L.
 — *nemoralis* L.
 — *serotina* Ehrh.
Sesleria coerulea Ard.
 — — var. *calcaria* Pers.
Setaria italica P. B.
Sorghum halepense Pers.
Stipa Calamagrostis Wahlenb.
 — *capillata* L.
 — *pennata* L.
 — *Richteriana* Kar. et Kir.
 — *splendens* Trin.
 — *tenacissima* L.
 — *viridula* Trin.
Triticum caninum L.
 — *monococcum* L.
 — *polonicum* L.
 — *sativum* Lam. var. *dicoccoides*
 A. et G.

Iridaceae.

- Iris sibirica* L. fa. *albida* Rgl.

Juncaceae.

- Juncus compressus* Jacq.
 — *effusus* L.
Luzula albida Rgl.
 — *nivea* DC.
 — *silvatica* Gaud. var. *Sieberi*
 Buch.

Juncaginaceae.

- Triglochin maritima* L.
 — *palustris* L.

Liliaceae.

- Allium fistulosum* L.
 — *hymenorrhizum* Ledeb.
 — *montanum* Schmidt.
 — *oleraceum* L. (Bulb.)
 — *sativum* L.
 — *Victorialis* L.
Anthericum Liliago L.
Asparagus scandens Thbg.
Asphodeline lutea Rchb.
Chionodoxa Luciliae Boiss.
Convallaria majalis L. var. *rosea*
 Hort.
Eremurus robustus Rgl.
Fritillaria imperialis L.
 — *messanensis* Raf.
Hemerocallis Dumortierii Mill.
Hyacinthus amethystinus L.
Lilium Martagon L.
 — *pyrenaicum* Gouan.
Muscari racemosum Mill.
Ornithogalum pyrenaicum L.
Phormium tenax Forst.
Tofieldia calyculata Wahlenb.
Veratrum album L. var.
Lobelianum Bernh.
 — *nigrum* L.
Zygadenus elegans Pursh.
 — *glaberrimus* Michx.

Musaceae.

- Musa Ensete* Gmel.
 Semina in Horto Botanico
 Regimontano maturata.

Dicotyledoneae.

Acanthaceae.

- Acanthus longifolius* Poir.

Aizoaceae.

- Mesembryanthemum pomeridi-*
anum L.
Tetragonia expansa Murray.

Amarantaceae.

- Amarantus Blitum* L.
 — *caudatus* L.
 — *gangeticus* L.
Gomphrena globosa L. var.
rubra Hort.

Araliaceae.

Aralia racemosa L.
Panax sessiliflorum R. et M.

Asclepiadaceae.

Asclepias syriaca L.
Vincetoxicum fuscatum Reichb.

Balsaminaceae.

Impatiens Balsamina L.
— *capensis* Murb.
— *noli tangere* L.
— *parviflora* D. C.
— *scabrida* DC.
— *Roylei* Walp.

Begoniaceae.

Begonia fuchsioides Hook.
— *Schmidtiana* Rgl.

Betulaceae.

Betula lenta L.

Berberidaceae.

Podophyllum Emodi Wall.

Borraginaceae.

Amethystea coerulea L.*
Anchusa italica Retz. fa. *Dropmore* Hort.
— *ochroleuca* Bieb.
Borrago officinalis L.
Cerintho alpina Kit.
— *minor* L.
Cynoglossum officinale L.
Echium vulgare L.
Lindelofia spectabilis Lehm.
Lithospermum officinale L.
**Alkanna lutea* DC.
Omphalodes linifolia Moench.

Cactaceae.

Cereus grandiflorus Mill.
— *nycticalus* Lk.
Opuntia comanchica Eng. et Big.

Campanulaceae.

Adenophora liliifolia Ledeb.
Campanula alliariifolia Bieb.
— *caespitosa* Scop.
— *carpatica* Jacq. fa. *compacta* Hort.

Campanula Cervicaria L.
— *glomerata* L. fa. *speciosa* Poir.
— *Grossekii* Heubl.
— *lactiflora* Bieb.
— *latifolia* L.
— — fa. *macrantha* Fisch.
— *Medium* L.
— *pelviformis* Lam.
— *persicifolia* L.
— — fa. *alba* Hort.
— *thyrsoides* L.
— *Trachelium* L.
Jasione humilis Loisel.
— *perennis* Lam.
Lobelia inflata L.
— *sessilifolia* Lamb.
— *syphilitica* L.
— *urens* L.
Phyteuma limonifolium Sibth. et Sm.
Platycodon grandiflorus DC.
Specularia Speculum DC.
Symphandra Hoffmanni Panc.
— *pendula* DC.

Caryophyllaceae.

Agrostemma Githago L.
— \times *Walkeri* Dicks.
Arenaria graminifolia Schrad.
— *laricifolia* L.
Cerastium Biebersteinii DC.
— *tomentosum* L.
Dianthus anatolicus Boiss. var. *zonatus* Fenzl.
— *barbatus* L.
— *deltoides* L.
— *plumarius* L.
— *superbus* L. fa. *grandiflorus* Hort.
Gypsophila repens L. fa. *rosea* Hort.
— *Steveni* Fisch.
Lychnis alpina L.
— *chalcedonica* L.
— *coronaria* Desr.
— *Flos-cuculi* L.
— *Flos-Jovis* Desr.
Melandrium album Garcke.
— *rubrum* Garcke.
Sagina subulata Presl.
Saponaria ocymoides L.

- Silene alpestris* Scop.
 — *armeria* L.
 — *dichotoma* Ehrh.
 — *gallica* L.
 — *italica* Pers.
 — *laeta* A. Br.
 — *mellifera* Boiss. et. Reut.
 — *muscipula* L.
 — *nutans* L.
 — *petraea* Adam.
 — *quadridentata* Pers.
 — *rigida* Russ.
 — *Saxifraga* L.
 — *Schafta* Gmel.
 — *vulgaris* Garcke.
 — *Zawadskii* Herb.
Spergula arvensis L.
Tunica Saxifraga Scop.
Viscaria alpina Roehl.
 purpurea Wimm.
 — *Sartorii* Boiss.
 — *viscosa* Aschers.

Celastraceae.

- Evonymus europaeus* L. var. *leucocarpus* Dipp.

Chenopodiaceae.

- Atriplex hortensis* L. var. *rubra* Hort.
Beta vulgaris L. fa. *Cicla* L.
Chenopodium Bonus Henricus L.
Kochia trichophylla Hort.
Suaeda maritima Dun.

Clethraceae.

- Clethra arborea* Ait.

Cistaceae.

- Helianthemum Chamaecistus* Mill.
 fa. *grandiflorum* DC.
 — *villosum* Thib.

Compositae.

- Ageratum mexicanum* Sims.
Adenostyles viridis Cass.
Anthemis tinctoria L.
Arctium tomentosum Schk.
Arnica montana L.
 — *Chamissonis* Less.

- Aster alpinus* L.
 — *Amellus* L.
 — *Fremonti* Gray.
 — *himalaicus* Clarke.
 — *Linosyris* Bernh.
Baldwinia uniflora Nutt.
Bidens leucanthus Willd.
Brachycome iberidifolia Benth.
Carduus cernuus Stend.
Chamaepeuce afra DC.
Centaurea atropurpurea W. et K.
Chrysanthemum macrophyllum W. et K.
Cnicus acaulis Willd.
 — *canus* Roth.
 — *eriphorus* Roth.
Coreopsis grandiflora Nutt.
Crepis aurea L.
 — *rubra* L.
Dimorphotheca pluvialis Moench.
Doronicum Orphanidis Boiss.
 — *Pardalianches* L.
Erigeron alpinus L.
 — *altaicus* Vill.
 — *aureus* Greene.
 — *glabratus* Nutt.
 — *macranthus* Nutt.
 — *Villarsi* Bell.
Eupatorium cannabinum L.
 — *purpureum* L.
 — *triplinerve* Vahl.
Gaillardia pulchella Fouger.
Helenium autumnale L.
 — *Hoopesii* Gray.
Helichrysum bracteatum Andr.
Helipterum Manglesi Nutt.
 — *roseum* Benth.
Hieracium aurantiacum L.
 — *lanatum* W. et K.
 — *pannosum* Boiss.
 — *villosum* L.
 — *virosum* Pall.
Hypochoeris radicata L.
Inula glandulosa Puschk.
 — *Helenium* L.
Lactuca perennis L.
Leontodon hastilis L.
Liatris elegans Willd.
 — *spicata* Willd. fa. *macrostachya* Mchx.

Madia sativa Mol.
Moscharia pinnatifida Ruiz. et Pav.
Onopородon illyricum L.
— *tauricum* Willd.
Perezia multiflora Less.
Scolymus maculatus L.
Senecio abrotanifolius L.
— *Doria* L.
— *Fuchsii* Gmel.
Serratula coronata L.
— *tinctoria* L.
Silphium perfoliatum L.
Silybum Marianum Gärtn.
Spilanthus oleracea Jacq.
Tagetes erecta L.
Tragopogon longirostris Bisch.
Wedelia Forsteriana Endl.
Xanthium spinosum L.

Convolvulaceae.

Argyrea splendens Sw.
Convolvulus tricolor L.
Cuscuta europaea L.
— *Gronowii* Willd.
— *lupuliformis* Krock.
Ipomoea coccinea L.
— *purpurea* Rth.

Crassulaceae.

Sedum album L.
— *kamtschaticum* F. et M.
Sempervivum Wulfeni Hoppe.

Cruciferae.

Alliaria officinalis Andrz.
Alyssum alpestre L.
— *armenum* Boiss.
— *argenteum* All.
— *calycinum* L.
— *corymbosum* Boiss.
— *gemonense* Wulf.
— *montanum* L.
— *saxatile* L.
— *transylvanicum* Schur.
Arabis Allionii DC.
— *aubrietoides* Boiss.
— *bellidifolia* Jacq.
— *coerulea* Haenke.
— *hirsuta* Scop.
— *Hornungiana* Schur.

Arabis muralis Benth.
— *fa. rosea* DC.
— *procurrens* Kit.
— *pumila* Jacq.
— *rhaetica* Bruegg.
— *saxatilis* All.
— *sicula* Huet.
— *Turrita* L.
— *vochinensis* Spreng.
Aubrietia Columnnea Guss.
— *croatica* Schott.
— *deltoidea* DC.
— — *fa. glacialis* Hoppe.
Biscutella auriculata L.
Brassica nigra Koch.
Braya alpina Sternbg. et Hoppe.
Bunias orientalis L.
Camelina sativa Crantz.
Cheiranthus Allionii Hort.
Coronopus Ruellii All.
Draba aizoides L.
— *alpina* L.
— *fladnizensis* Wulf.
— *hirta* L.
— *incana* L.
— *subamplexicaulis* C. A. Meyer.
— *Thomasii* Koch.
— *tomentosa* Wahlenb.
Erysimum hieracifolium L.
— *Perofskianum* F. et M.
Hesperis matronalis L.
Iberis gibraltarica L.
— *petraea* Jord.
— *sempervirens* L.
— *Tenoreana* DC.
— *umbellata* L.
Isatis tinctoria L.
Lepidium sativum L.
Lunaria annua L.
— *rediviva* L.
Malcolmia maritima R. Br.
Neslea paniculata Desv.
Schivereckia podolica DC.
Sinapis alba L.
Sisymbrium strictissimum L.
Thlaspi alpestre L.
— *densiflorum* Boiss. et Kot

Cucurbitaceae.

Bryonia dioica Jacq.
Cyclanthera explodens Naud.

Ecballium Elaterium L.
Sicyos angulata L.

Dipsacaceae.

Cephalaria alpina Schrad.
— *tatarica* Schrad.
Dipsacus fullonum L.
— *laciniatus* L.
Knautia atrorubens Jahnke.
Scabiosa columbaria L.
— *graminifolia* L.
— *lucida* Vill.
— *ochroleuca* L.
— *pyrenaica* All.
— *stellata* L.
— *suaveolens* Desl.

Euphorbiaceae.

Euphorbia Lagascae Spreng.
— *pilosa* L.

Gentianaceae.

Erythraea Centaurium Pers.
Gentiana asclepiadea L.
— *cruciata* L.
— *Fetisowi* Rgl.
— *frigida* Haenke.
— *lutea* L.
— *septemfida* Pall.

Geraniaceae.

Erodium gruinum Ait.
Geranium columbinum L.
— *macrorrhizum* L.
— *phaeum* L.
— *pratense* L.
— *Robertianum* L.

Gesneraceae.

Ramondia pyrenaica Rich.
Rehmannia angulata Hemsl.
Streptocarpus grandis N. E. Br.

Guttiferae.

Hypericum calycinum L.
— *orientale* L.
— *polyphyllum* Boiss.
— *quadrangulum* L.
— *rumelicum* Boiss.
— *Sarothra* Mchx.
— *tomentosum* L.

Hydrophyllaceae.

Phacelia Menziesii Torr.
— *Withlavia* Gray.
Nemophila maculata Wood.

Labiatae.

Ajuga Chamaepitys Schreb.
— *genevensis* L.
Brunella grandiflora Jacq.
— — *fr. alba* Hort.
Dracocephalum austriacum L.
— *Moldavica* L.
— *Ruyschiana* L.
Elssholzia Patrinii Garcke.
Galeopsis ochroleuca Lam.
Hyssopus officinalis L.
Lallemantia peltata F. et M.
Leonurus Cardiaca L. fa.m. *Peloria*
— — *ssp. villosus* Desf.
— *sibiricus* L.
— *tataricus* L.
Lophanthus anisatus Benth.
Marrubium candidissimum L.
Monarda didyma L.
Nepeta grandiflora Bieb.
— *Musini* Spreng.
Phlomis tuberosa L.
Physostegia virginica Benth.
Salvia argentea L.
— *cleistogama* De Bary.
— *Horminum* L.
— *officinalis* L.
— *Sclarea* L.
— *silvestris* L.
— *verticillata* L.
Scutellaria alpina L.
— *baicalensis* Georgi.
— *Columnae* All.
— *corditolia* Muehlbg.
Stachys Alopecuros Benth.
— *annua* L.
— *grandiflora* Benth.
— *lanata* Jacq.
— *silvestris* L.
Teucrium Botrys L.
— *Scorodonia* L.
Thymus collinus Bieb.

Leguminosae.

Acacia penninervis Sieb.
Anthyllis Vulneraria L.

Coronilla Emerus L.
Cytisus Linkii Janka.
Galega bicolor Boiss. et Haussk.
— patula Stev.
Hippocrepis unisiliquosa L.
Laburnum vulgare Grisb. var.
— — Alschingeri Vis.
— — var. quercifolium Hort.
Lathyrus niger Bernh.
— pisiformis L.
— tuberosus L.
— vernus Bernh.
Lupinus polyphyllus Dougl.
— — var. Moehrheimii Hort.
Melilotus altissimus Thuill.
— officinalis Desr.
Ononis spinosa L.
Robinia Pseudacacia L. fa. mono-
— — phylla Hort. fl. pl.
Securigera Coronilla DC.
Thermopsis montana Nutt.
Trifolium incarnatum L.
— rubens L.
Vicia angustifolia L.

Limnanthaceae.

Limnanthus Douglasi R. Br.

Linaceae.

Linum flavum L.
— perenne L.
— usitatissimum L.

Loasaceae.

Blumenbachia Hieronymi Urb.
Loasa tricolor Ldl.

Lythraceae.

Cuphea viscosissima Jacq.
Lythrum virgatum L.
Nesaea salicifolia H. B. K.

Malvaceae.

Althaea ficifolia Cav.
— officinalis L.
— rosea Cav.
Anoda triangularis DC.
Hibiscus trionum L.
Kitaibelia Lindemuthi Hort.
Lavatera thuringiaca L.
— trimestris L.

Molope trifida Cav.
Malva Alcea L.
— crispa L.
— moschata L.
— neglecta Wallr.
— rotundifolia L.
— silvestris L.
— verticillata L.
Palaua malvifolia Cav.

Menispermaceae.

Menispermum canadense L.

Moraceae.

Humulus japonicus S. et Z.
Cannabis sativa L.

Nyctaginaceae.

Mirabilis Jalapa L.
— longiflora L.

Oenotheraceae.

Clarkia elegans Dougl.
— pulchella Pursh.
Eucharidium concinnum F. et M.
Gaura Lindheimeri Englm. et Gr.
Lopezia coronata Andr.
Oenothera biennis L.
— densiflora Ldl.
— glauca Mchx.
— pumila L.
— purpurea Curt.
— Valdiviana Philipp.
— Withneyi Gray.

Orobanchaceae.

Orobanche crenata Forsk.
— flava Mart.
— lucorum A. Br.
— ramosa L.

Papaveraceae.

Chelidonium majus L. fa. laciniatum Mill.
Corydalis cava Schweigg. et K.
— lutea L.
Papaver alpinum L.
— somniferum L.

Phytolaccaceae.

Phytolacca esculenta Van Hout.

Plantaginaceae.

- Plantago alpina L.
- Coronopus L.
- Cynops L.
- Lagopus L.
- major L. fa. atropurpurea Hort.
- — fa. viridiflora Hort.
- maritima L.
- patagonica Jacq.
- Psyllium L.

Plumbaginaceae.

- Acantholimon glumaceum Boiss.
- Armeria alpina Willd.
- arctica Wallr.
- maritima Willd.

Polemoniaceae

- Collomia grandiflora Dougl.
- Gilia tricolor Benth.
- Phlox Drummondii Hook.
- Polemonium foliosissimum R. Br.

Polygonaceae.

- Fagopyrum esculentum Moench.
- tataricum Gaertn.
- Persicaria virginica H. Gross.
- Polygonum alpinum All.
- Convolvulus L.
- lapathifolium L.
- orientale L.
- viviparum L.
- Weyrichii F. Schmidt.
- Rheum palmatum Turcz.
- — var. tanguticum Maxim.
- Rumex alpinus L.
- Patientia L.
- salicifolius Weinm.
- sanguineus L.

Portulacaceae.

- Calandrinia compressa Schrad.
- grandiflora Lindl.
- Portulaca oleracea L.

Primulaceae.

- Anagallis arvensis L.
- Androsace elongata L.
- lactiflora Hort.
- sarmentosa Wall.
- Cortusa Matthioli L.
- pubens Schott.

- Dodecatheon Meadia L.
- Lysimachia Ephemereum L.
- punctata L.
- Primula algida Adams.
- Auricula L.
- Beesiana Forrest.
- Bulleyana Forrest
- denticulata Sm.
- — fa. albiflora Hort.
- frondosa Janka.
- hybrida „Unique“ Hort.
- japonica Gray.
- — — fa. alba.
- — — fa. rosea.
- kewensis Hort.
- officinalis Jacq. fa. hortensis Pax
- rosea Roysl.
- Sieboldi Morr.
- Silva-Taroucana Hort.
- Veitchii Duthie.

Ranunculaceae.

- Aconitum Anthora L.
- Lycoctonum L.
- Napellus L.
- Actaea spicata L.
- Anemone cylindrica Gray.
- Halleri All.
- montana Hoppe.
- multifida Poir.
- narcissiflora L.
- parviflora Michx.
- Pulsatilla L.
- silvestris L.
- Clematis alpina Mill.
- lasiantha Nutt.
- recta L.
- Delphinium grandiflorum L.
- Eranthis hiemalis Salisb.
- Nigella damascena L.
- Ranunculus arvensis L.
- grandiflorus L.
- muricatus L.
- Steveni Andrz.
- Thalictrum glaucum Desf.
- minus L.
- — fa. saxatile DC.
- simplex L.
- Trollius americanus Muehlbg.
- asiaticus L.
- pumilus Don.

Resedaceae.

Reseda Luteola L.

Rosaceae.

Agrimonia Eupatorium Lindl.
— *pilosa* Ledeb.
Cotoneaster tomentosa Lindl.
Dryas octopetala L.
Geum pyrenaicum Mill.
X — *Willdenowii* Buek.
Potentilla alpestris Hall. f.
— *grandiflora* L.
— *rupestris* L.
— *viscosa* Don.
Poterium polygamum W. et K.
fa. *muricatum* Spach.
Rosa Alberti Rgl.
— *Davidi* Crép.
— *Moyesii* Hemsl. et Wils.
— *rugosa* Thbg. fr. *alba*.
Sibbaldia procumbens L.

Rubiaceae.

Asperula azurea Jaub. et Spach.
— *cynanchica* L.
— *glauca* Bess.
— *tinctoria* L.
Cephalanthus occidentalis L.
Crucianella stylosa Trin.
Galium angustifolium Nutt.
— *boreale* L.
— *purpureum* L.
Sherardia arvensis L.

Rutaceae.

Dictamnus albus L.
Phellodendron japonicum Maxim.

Saxifragaceae.

Heuchera cylindrica Dougl.
Saxifraga Aizoon Jacq.
— *caespitosa* L.
— *Cotyledon* L.
— *crassifolia* L.
— *Huetiana* Boiss.
— *perdurans* Kit.
— *Geum* L.
— *rotundifolia* L.
— *sponhemica* Gmel.
— *umbrosa* L.
Tiarella cordifolia L.

Scrophulariaceae.

Alonsoa Warscewiczii Rgl.
Antirrhinum Orontium L.
Calceolaria chelidonioides H.B.K.
Collinsia bicolor Bernh.
Digitalis ferruginea L.
— *lanata* Ehrh.
— *lutea* L.
— *nervosa* Steud. et Hochst.
— *purpurea* L.
Erinus alpinus L.
Gratiola officinalis L.
Hebenstreitia comosa Hochst.
Linaria organifolia DC.
— *vulgaris* Mill.
Mimulus luteus L.
Pentstemon deustus Dougl.
— *Scouleri* Dougl.
Scrophularia Neesii Wirtg.
Verbascum Blattaria L.
— *phoeniceum* L.
Veronica Anagallis L.
— *gentianoides* Vahl.
— *incana* L.
— *Jacquinii* Baumg.
— *longifolia* L.
— — var. *compacta* Hort.
— *Ponae* Gouan.
— *prostrata* L.
— *repens* DC.
— *saxatilis* L.
— *spuria* L.
— *Teucrium* L.
— *Tournefortii* Gmel.

Solanaceae.

Atropa Belladonna L.
Browallia grandiflora Grah.
Datura Stramonium L.
Hyoscyamus niger L.
Mandragora officinarum L.
Nicandra physaloides Gaertn.
Nicotiana alata Link. et Otto.
— *longiflora* Cav.
— *rustica* L.
— *silvestris* Lag. et Comes.
— *Tabacum* L.
Nolana prostrata L.
Physalis peruviana L.
— *philadelphica* Lam.

Scopolia lurida Dun.
Seopolia physaloides Dun.

Symplocaceae.

Symplocos japonica DC.

Thymelaeaceae.

Daphne alpina L.
— Mezereum L.
Pimelea ligustrina Labill.

Tropaeolaceae.

Tropaeolum peregrinum L.

Umbelliferae.

Aethusa Cynapium L.
Anthriscus Cerefolium Hoffm.
Archangelica officinalis Hoffm.
Astrantia major L.
Bupleurum rotundifolium L.
Carum Carvi L.
Caucalis daucoides L.
Chaerophyllum aureum L.
Conium maculatum L.
Coriandrum sativum L.
Daucus Carota L.
Eryngium alpinum L.
— Bourgati Gouan.
Falcaria vulgaris Bernh.
Levisticum officinale Koch.
Oenanthe pimpinelloides L.
Orlaya grandiflora Hoffm.

Petroselinum sativum Hoffm.
— — fa. crispum Hort.
Pimpinella magna L.
— Saxifraga L.
Scandix Balansae Reut.
Selinum Carvifolia L.
Smyrniolum perfoliatum L.

Urticaceae.

Parietaria officinalis L.
— — fa. erecta Koch.
Pilea muscosa Lindl.
Urtica cannabina L.
— pilulifera L.
— Dodartii L.

Valerianaceae.

Centranthus angustifolius DC.
— Calcitrapa Dufr.
— macrosiphon Boiss.
Fedia Cornucopiae Gaertn.
Valeriana officinalis L.
— montana L.
— sambucifolia Mikan.

Verbenaceae.

Verbena caroliniana L.
— officinalis L.

Violaceae.

Viola bosniaca Formk.

Prof. Dr. Carl Mez,
Direktor.

Privatdozent Dr. H. Ziegenspeck,
Assistent.

L. Butz,
Garteninspektor.