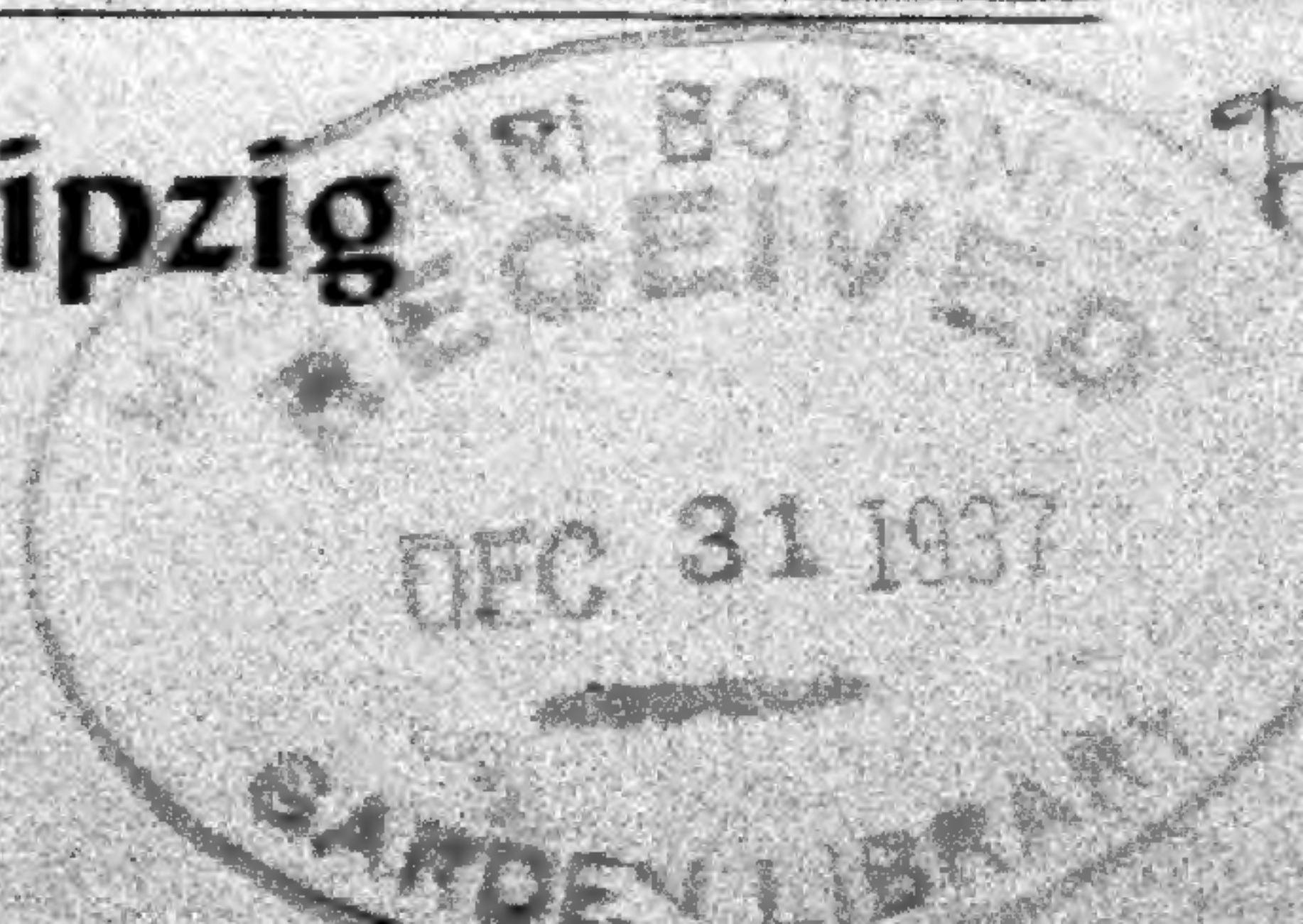


Samen-Tauschliste

1937/38 ✓

Arzneipflanzen-
Lehr- und Versuchsgarten
des Wissenschaftlichen Laboratoriums
Dr. Willmar Schwabe

Leipzig



Betreffs des Tausches lebender Pflanzen bitten wir, sich mit uns in Verbindung zu setzen.

Concerning the exchange of living plants we beg to let us know your wishes.

Quant à l'échange de plantes vivantes nous vous prions de nous faire savoir vos demandes.

Filicales:

Osmundaceae

Osmunda regalis L.

Monocotyledones

Amaryllidaceae

Agave americana L.

Araceae

Arum maculatum L.

— *italicum* Mill.

Alismataceae

Alisma plantago L.

Cannaceae

Canna flaccida Roscoe

Dioscoreaceae

Dioscorea bulbifera L.

— *macroura* Harms (tub.)

Tamus communis L.

Gramineae

Arundo donax L.

— — fol. var.

Coix lacryma L.
Eriophorum alpinum L.
Festuca glauca Schrad.
Lolium temulentum L.

Iridaceae

Iris foetidissima L.
— germanica L.
— pseudacorus L.
— versicolor L. var. virginica
Sisyrinchium angustifolium Mill.

Liliaceae

Asparagus officinalis L.
Asphodelus albus Willd.
— ramosus L.
Convallaria majalis L.
Colchicum autumnale L.
Eremurus himalaicus Bak.
Gasteria verrucosa Duval
Gloriosa superba L.
Lilium candidum L.
— martagon L.
— regale Willd.
— tigrinum Ker. Gawl. (bulb.)
Paris quadrifolia L.
Tofieldia calyculata Wahlb.
Veratrum album L.
— nigrum L.

Orchidaceae

Cypripedium calceolus L.
Gymnadenia conopoea R. Br.

Typhaceae

Sparganium ramosum Huds.

Typha latifolia L.

Zingiberaceae

Zingiber officinale Roscoe

Dicotyledones

Acanthaceae

Acanthus mollis L.

Aceraceae

Acer plantanoides L.

— *pseudoplatanus* L.

Aizoaceae

Mesembryanthemum crystallinum L.

— *tricolor* Willd.

Amarantaceae

Achyranthes aspera L.

Anacardiaceae

Cotinus coggygria Scop.

Rhus glabra L.

— *silvestris* Sieb. et Zucc.

— *toxicodendron* Mich.

— *typhina* L.

— *verniciifera* DC.

Schinus molle L.

Apocynaceae

- Apocynum cannabinum L. (rhiz.)
Nerium oleander L.

Aquifoliaceae

- Ilex aquifolium L.

Araliaceae

- Aralia chinensis L.
— mandschurica Rupr.
— nudicaulis L.
— racemosa L.

Asclepiaceae

- Asclepias currasavica L.
— incarnata L.
— syriaca L.
Cynanchum nigrum Pers.
Stapelia variegata L.
Vincetoxicum officinale Moench

Berberidaceae

- Berberis aquifolium Pursh.
— vulgaris L.

Betulaceae

- Alnus serrulata W.
Ostrya carpinifolia Scop.

Bignoniaceae

- Catalpa bignonioides Walter

Borraginaceae

- Borrago officinalis L.
- Cynoglossum officinale L.
- Lithospermum officinale L.
- Symphytum officinale L.

Calycanthaceae

- Calycanthus floridus L.

Campanulaceae

- Lobelia erinus L.
- inflata L.
- syphilitica L.
- Jasione montana L.

Caprifoliaceae

- Sambucus canadensis L. var. fol. lut.
- ebulus L.
- nigra L.
- Symphoricarpus racemosus Michx.
- Viburnum lantana L.
- tinus L.
- opulus L.

Caricaceae

- Carica papaya L.

Caryophyllaceae

- Agrostemma githago L.
- Cucubalus baccifer L.
- Dianthus caesius Sm.
- deltoides L.

Gypsophila repens L.
Herniaria glabra L.
Saponaria officinalis L.

Celastraceae

Evonymus europaeus L.

Chenopodiaceae

Chenopodium ambrosioides L.
— *anthelminticum* L.
— *botrys* L.
— *glaucum* L.
— *polyspermum* L.
— *urbicum* L.
— *vulvaria* L.

Cistaceae

Helianthemum canadense Mich.
— *vulgare* Gaertn.

Compositae

Achillea filipendulina Lam.
— *clavenae* L.
— *millefolium* L.
Adenostyles alpina Bl. u. F.
Ambrosia artemisiaefolia L.
— *trifida* L.
Anaphalis margaritacea Benth. et Hook
Anthemis nobilis L.
Arctium lappa L.
Arnica montana L.

Artemisia abrotanum L.
 — absinthium L.
 — rupestris L.
 — vulgaris L.
 Aster alpinum L.
 Calendula officinalis L.
 Catananche coerulea L.
 Carlina acaulis L.
 Centaurea cyanus L.
 Chrysanthemum cinerariifolium Vis.
 — parthenium Pers.
 Cichorium intybus L.
 Cnicus benedictus L.
 Dimorphoteca pluvialis Moench
 Doronicum pardalianches L.
 Eclipta erecta L.
 Erigeron acer L.
 — canadense L.
 Eupatorium ageratoides L.
 — aromaticum L.
 — cannabinum L.
 — purpureum L.
 — variifolium Bartl.
 Grindelia robusta Nutt.
 — squarrosa Dun.
 Helenium autumnale L.
 Helianthus annuus L.
 Helichrysum arenarium DC.
 Helminthia echioides Gaertn.
 Homogyne alpina Cass.
 Inula conyza DC.
 — helenium L.

Lactuca scariola L.
 — *virosa* L.
Lapsana communis L.
Leontopodium alpinum C.
Liatris spicata Willd.
Onopordon acanthium L.
Rudbeckia hirta L.
 — *laciniata* L.
Scorzonera hispanica L.
Senecio cineraria DC.
 — *Fuchsii* Gm.
 — *jacobaea* L.
Siegesbeckia orientalis L.
Silybum marianum Gaertn.
Spilanthus oleracea L.
Tanacetum balsamita L.
 — *vulgare* L.
Xanthium spinosum L.
 — *strumarium* L.
Xeranthemum annuum L.

Convolvulaceae

Ipomoea coerulea Bell.
 — *purpurea* L.
 — *sibirica* Pers.
Convolvulus farinosus L.
 — *tricolor* L.

Cornaceae

Cornus alba L.
 — *amomum* Mill.
 — *mas* L.

Crassulaceae

Bryophyllum calycinum Salisb.

— crenatum Baker

— tubiflorum Haw.

Cotyledon umbilicus L.

Echeveria secunda Booth

Sedum album L.

— middendorffianum Maxim.

— rhodiola DC.

— telephium L.

Dipsacaceae

Dipsacus silvestris Mill.

Succisa pratensis Moench

Ebenaceae

Diospyros virginiana L.

Eleagnaceae

Eleagnus angustifolius L.

Hippophae rhamnoides L.

Empetraceae

Empetrum nigrum L.

Ericaceae

Arctostaphylos uva ursi Spreng.

Gaultheria procumbens L.

Ledum palustre L.

Vaccinium oxycoccus L.

— uliginosum L.

Euphorbiaceae

- Acalypha hispida* Burm.
Euphorbia esula L.
— *helioscopica* L.
 ipecacuanha L.
 lathyris L.
 peplus L.
 pilulifera L.
 splendens Bojer
Mallotus japonicus Muell.
Mercurialis annua L.
Phyllanthus niruri L.
Poinsettia pulcherrima Graham

Gentianaceae

- Erythraea centaurium* Pers.
Gentiana acaulis L.
 cruciata L.
 curroo Royle
 lutea L.
Menyanthes trifoliata L.

Geraniaceae

- Geranium dissectum* L.
— *robertianum* L.

Gesneriaceae

- Saintpaulia ionantha* Grdf. Wendl.

Halorrhagaceae

- Gunnera manicata* Lind.

Hippocastanaceae

Aesculus flava Ait.

— *hippocastanum* L.

Hypericaceae

Hypericum androsaemum L.

— *perforatum* L.

Labiatae

Dracocephalum moldavica L.

Galeopsis speciosa Mill.

— *ochroleuca* Lam.

Horminum pyrenaicum L.

Hyssopus officinalis L.

Lavandula officinalis Chaix

Leonurus cardiaca L.

— var. *villosus* (Desf.) Benth.

Lycopus europaeus L.

Marrubium vulgare L.

Melissa officinalis L.

Mentha arvensis L.

Monarda didyma L.

Nepeta cataria L.

Ocimum basilicum L.

— *canum* Sims.

Origanum creticum Lour.

— *majorana* L.

Plectranthus fruticosus l'Hérit.

— *glaucocalyx* Maxim.

Rosmarinus officinalis L.

Salvia sclarea L.

— *officinalis* L.

— *pratensis* L.

- Scutellaria galericulata* L.
 — *lateriflora* L.
Stachys palustris L.
 — *recta* L.
Teucrium botrys L.
 — *chamaedrys* L.
 — *scorodonia* L.
Thymus serpyllum L.
 — *vulgaris* L.

Leguminosae

- Anthyllis vulneraria* L.
Astragalus monspessulanus L.
Colutea arborescens L.
Coronilla varia L.
Cystisus laburnum L.
Desmodium canadense DC.
Dolichos lablab L.
Galega officinalis L.
Genista tinctoria L.
Gleditschia triacanthos L.
Glycyrrhiza echinata L.
Hedysarum obscurum L.
Lathyrus aphaca L.
 — *cicera* L.
 — *sativus* L.
Lespedeza bicolor Turcz.
Medicago sativa L.
Melilotus alba Desf.
 — *officinalis* Lam.
Ononis spinosa L.
Oxytropis pilosa DC.
Phaca alpina Wulf.

Psoralea bituminosa L.
Robinia pseudacacia L.
Sarothamnus scoparius Wimm.
Soja hispida Moench
Sophora japonica L.
Spartium junceum L.
Trigonella foenum graecum L.
Ulex europaeus L.

Loasaceae

Loasa speciosa

Lythraceae

Cuphea viscosissima Jacq.
Lythrum salicaria L.

Malvaceae

Althea officinalis L.
— *rosea* Cav.
Gossypium arboreum W.
— *herbaceum* L.
Hibiscus abelmoschus L.
— *Manihot* L.
Malope trifida Cav.
Malva alcea L.
— *silvestris* L.

Menispermaceae

Menispermum dahuricum DC.

Moraceae

Cannabis indica Lam.
— *sativa* L.

Dorstenia contrajerva L.
Humulus lupulus L.

Myrtaceae

Eucalyptus globulus Labill.
Eugenia australis Wendl.
Leptospermum scoparium Forst
Melaleuca hypericifolia Sm.
Psidium guajava L.

Oenotheraceae

Oenothera biennis L.
 muricata L.
Epilobium hirsutum L.
 palustre L.

Oleaceae

Jasminum fruticans L.
Ligustrum vulgare L.

Papaveraceae

Chelidonium majus L.
-- *laciniatum* Mill.
Corydalis glauca Pursh.
— *tuberosa* DC.
Eschscholzia californica Lindl.
Fumaria officinalis L.
Macleya cordata R. Br.

Passifloraceae

Passiflora coerulea L.

Plantaginaceae

Plantago lanceolata L.

— *media* L.

— *psyllium* L.

— *virginica* L.

Plumbaginaceae

Armeria vulgaris Willd.

Statice latifolia Sm.

Phytolaccaceae

Phytolacca decandra L.

— *heteropetala* H. Walt.

Polemoniaceae

Collomia biflora Brand.

Polemonium coeruleum L.

Polygonaceae

Fagopyrum esculentum Moench

Polygonum aviculare L.

— *hydropiper* L.

— *mitis* Schrank

— *viviparum* L. (bulb.)

Rheum palmatum L.

— — *var. tanguticum* Maxim.

Rumex conglomeratus Murray

— *crispus* L.

— *obtusifolius* L.

— *sanguineus* L.

Portulacaceae

Portulaca oleracea L.

Primulaceae

- Anagallis arvensis L.
- Lysimachia vulgaris L.
- Primula officinalis Hill.
- Trientalis europaea L.

Ranunculaceae

- Aconitum Fischeri Reich.
- lycoctonum L.
- napellus L.
- Actaea spicata L.
- alba Mill.
- Anemone alpina L.
- vernalis L.
- Aquilegia vulgaris L.
- Clematis vitalba L.
- tangutica Andr.
- recta L.
- Consolida orientalis
- Coptis asplenifolia Salisb.
- Delphinium chinense Fisch.
- Eranthis hiemalis Salisb.
- Helleborus foetidus L.
- niger L.
- viridis L.
- Hepatica triloba Gil.
- Myosurus minimus L.
- Nigella damascena L.
- sativa L.
- Paeonia officinalis L.
- Ranunculus ficaria L.
- flammula L.
- Thalictrum foetidum L.

Resedaceae

Reseda luteola L.

Rhamnaceae

Ceanothus americana L.

Rhamnus cathartica L.

— *frangula* L.

Rosaceae

Agrimonia eupatoria L.

Amelanchier rotundifolia Dum.

Dryas octopetala L.

Geum rivale L.

— *urbanum* L.

Physocarpus opulifolius Maxim.

Prunus virginiana L.

Potentilla alpestris Haller

— *anserina* L.

— *recta* L.

— *rupestris* L.

— *tormentilla* Schrk.

Rhodotypus kerrioides Sieb. et Zucc.

Rosa alpina L.

Sanguisorba officinalis L.

Sorbus aucuparia L.

Ulmaria filipendulina Hill.

Sapindaceae

Cardiospermum halicacabum L.

Saxifragaceae

Hydrangea arborescens L.

Scrophulariaceae

- Antirrhinum majus L.
- Chelone glabra L.
- Digitalis ambigua Murr.
- lanata Ehrl.
- lutea L.
- purpurea L.
- Gratiola officinalis L.
- Linaria vulgaris Mill.
- Mimulus luteus L.
- Scrophularia nodosa L.
- Torenia Fournieri Lind.
- Verbascum thapsiforme Schrad.
- phlomoides L.
- Veronica officinalis L.
- virginica L.

Simarubaceae

- Ailanthus glandulosa Desf.

Solanaceae

- Atropa belladonna L.
- — var. lutea
- Browallia grandiflora Grah.
- Capsicum annuum L.
- Datura ferox L.
- inermis Jacq.
- metel L.
- stramonium L.
- tatula L.
- Hyoscyamus albus L.
- niger L.

- Lycium halimifolium* Mill.
Nicandra physaloides Gaertn.
Nicotiana tabacum L.
 — *virginica* Ag.
Physalis alkekengi L.
 — *angulata* Lam.
 — *Francheti* Hort.
Schizanthus pinnatus Ruiz et Pav.
Solanum dulcamara L.
 — *nigrum* L.
 — *pseudocapsicum* L.
 — *sisymbriifolium* Lam.
 — *villosum* Lam.

Staphyleaceae

- Staphylea pinnata* L.

Tamaricaceae

- Tamarix germanica* L.
 — *pentandra* Pall.

Thymelaeaceae

- Daphne alpina* L.
 — *mezereum* L.

Tiliaceae

- Sparmannia africana* L.
Tilia laciniata
 — *platyphyllos* Scop.

Umbelliferae

- Aegopodium podagraria L.
Aethusa cynapium L.
Anethum graveolens L.
Angelica archangelica L.
— silvestris L.
Anthriscus silvestris Hoffm.
Apium graveolens L.
Astrantia major L.
Bupleurum falcatum L.
— rotundifolium L.
Carum carvi L.
Cicuta virosa L.
Conium maculatum L.
Coriandrum sativum L.
Eryngium giganteum M. B.
— maritimum L.
— planum L.
Foeniculum vulgare Hill.
Heracleum giganteum Fisch.
— lanatum Michx.
— sphondylium L.
Levisticum officinale Koch
Meum asthamanticum Jacq.
— mutellina Gaertn.
Myrrhis odorata Scop.
Oenanthe phellandrium Lam.
Opopanax hispidum Gris.
Petroselinum sativum Hoffm.
Pastinaca sativa L.
Peucedanum cervaria Cuss.
— officinale L.

Peucedanum oreoselinum Moench
— ostruthium Koch
Pimpinella anisum L.
— saxifraga L.
Sanicula europaea L.
Sium latifolium L.

Ulmaceae

Celtis australis L.

Valerianaceae

Valeriana officinalis L.

Verbenaceae

Verbena hastata L.
— officinalis L.
— urticifolia L.

Samen - Bestellungen müssen vor 1. März 1938 eingesandt werden. Es wird uns leider nur in Ausnahmefällen möglich sein, später einlaufende Bestellungen zu berücksichtigen.

Requirements of seeds must be sent us before March, 1, 1938. After that date we have not always the possibility to furnish all orders of seeds.

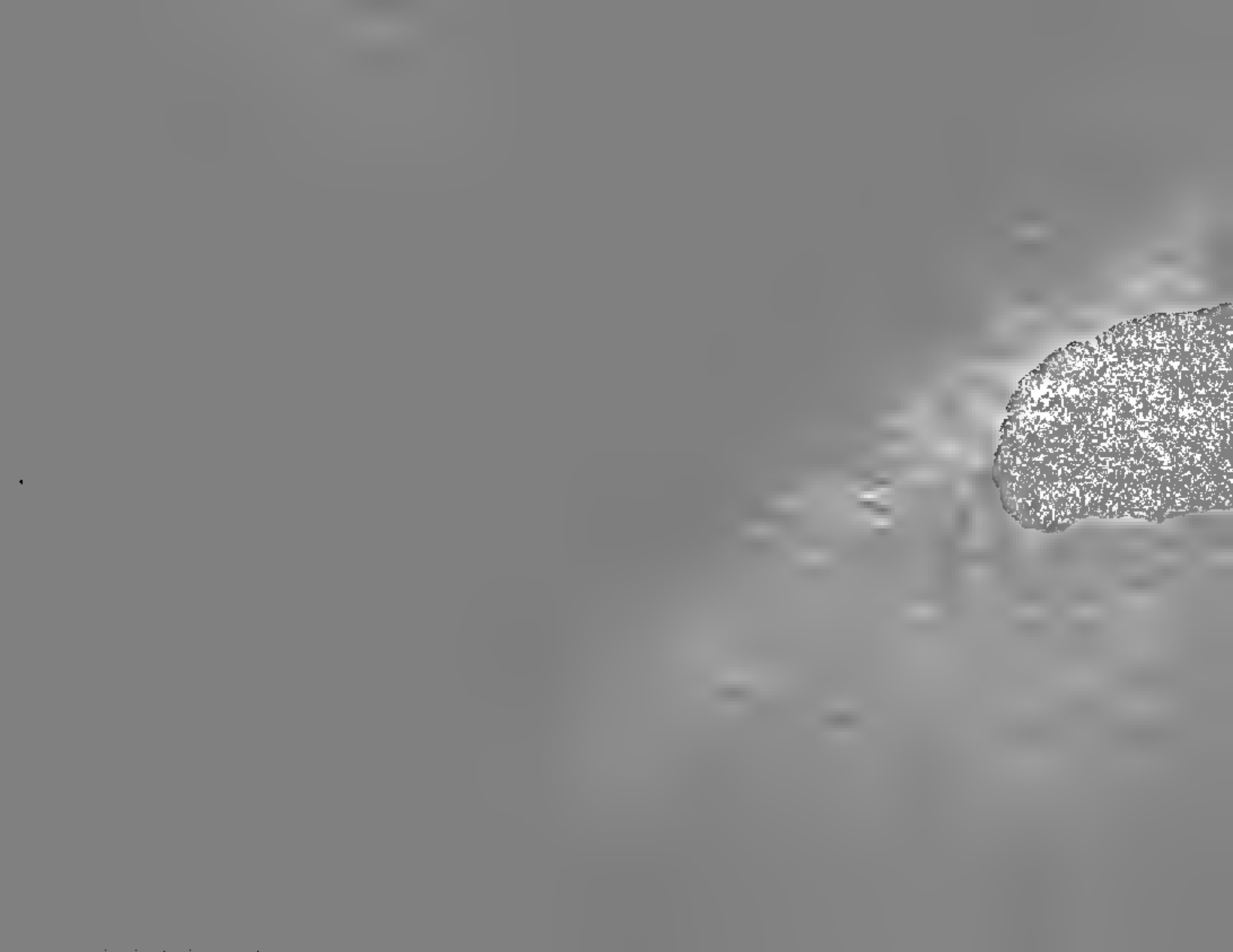
On est prié de nous envoyer les demandes de graines avant le 1. mars 1938. Nous regrettons vivement qu'il ne nous sera pas toujours possible d'expédier des demandes reçues plus tard.

Leipzig O 29, Breitingstr.

Dr. H. Neugebauer

H. Opitz

H. Bauer
Gartenmeister



Arzneipflanzen-

Lehr- und Versuchsgarten

des Wissenschaftlichen Laboratoriums

Dr. Willmar Schwabe

Leipzig O 29

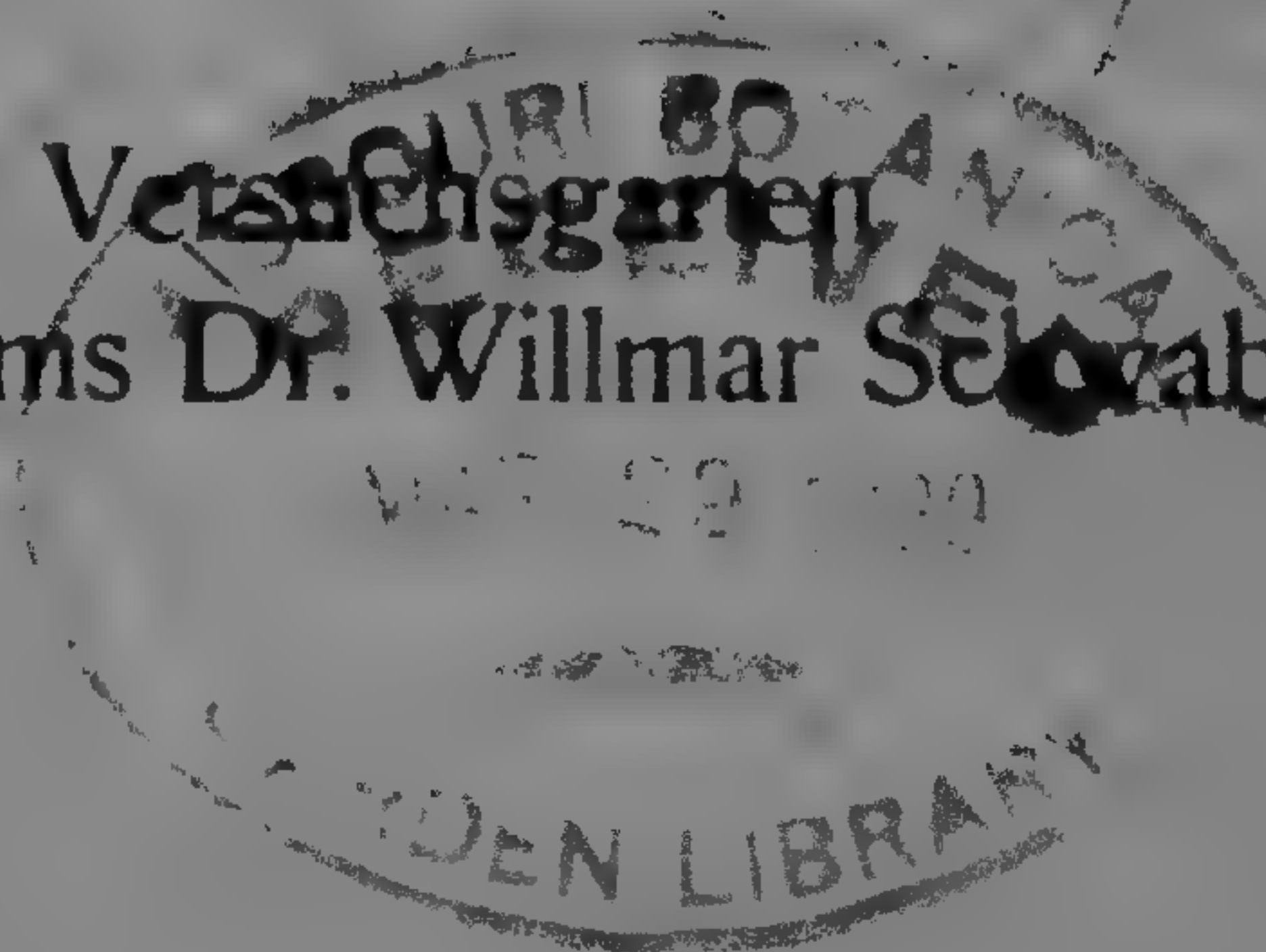
Breitingstr. 54

Samen-Tauschliste

Ernte 1938



Arzneipflanzen-Lehr- und Versuchsgarten
des wissenschaftlichen Laboratoriums Dr. Willmar Schwabe
Leipzig



Samen-Tauschliste

Ernte 1938



Arzneipflanzen-Lehr- und Versuchsgarten
des wissenschaftlichen Laboratoriums Dr. Willmar Schwabe
Leipzig



Wir beabsichtigen, in unserem Lehr- und Versuchsgarten eine möglichst vollständige Sammlung der in der Heilkunde aller Völker vorkommenden Arzneipflanzen unter besonderer Berücksichtigung des Arzneischatzes der Homöopathie anzulegen. Durch Hinzunahme aller der Arten, die als Verwechslungen bzw. Verfälschungen, vor allem der officinell gebrauchten Arten, in Frage kommen, soll ein Gesamtmaterial geschaffen werden, das nicht nur der Arbeit in unseren Laboratorien dienen, sondern auch allen Interessenten zu Untersuchungen zur Verfügung stehen soll, die der Förderung der Kenntnisse auf dem Gebiet der Heilpflanzen und aller damit in Verbindung stehenden Probleme gewidmet sind.

Eine Liste der Pflanzen, die wir besonders dringend benötigen, legen wir bei und bitten, uns von den darin bezeichneten Arten, soweit es möglich ist, Samen, Knollen oder auch lebende Pflanzen zur Verfügung zu stellen.

Allen Instituten, die für ihre eigene Arbeit Material benötigen, stellen wir dies gern, soweit möglich, zur Verfügung. Andererseits bitten wir auch um gleiche Unterstützung unserer Arbeit.

★

We have the intention to lay out a collection as complete as possible of all plants known to be used in therapeutics of the different nations, also in homeopathy. Furthermore we wish to complete this collection by plants used by mistake or in order to adulterate medical drugs, especially officinal herbs.

We want to use that all not only to the researches of our laboratories, but we place it too to the disposal of all, who work on problems concerning medical plants.

We add a list of plants we want to get especially. We beg to send us of the species contained in this list seeds, bulbs or living plants.

We send readily if possible to all institutions seeds or plants of the species, of which they are in want. On the other side we beg to assist our work in the same manner.

Nous sommes occupés de planter une collection si complète que possible de toutes les plantes médicinales connues, aussi de celles qui sont utilisées en homéothérapie. De plus, nous désirons compléter cette collection par les plantes, dont on sait qu'il sont employées par erreur ou comme falsifications pour les plantes médicinales, particulièrement pour les plantes officinales.

Ce que nous avons dans notre collection servira non seulement aux recherches de nos laboratoires, mais nous le mettons aussi à la disposition de tous ceux, qui sont occupés de recherches sur des problèmes concernant les plantes médicinales.

Nous nous permettons d'ajouter une liste des plantes, dont nous avons besoin en premier lieu. Nous prions de nous envoyer des espèces y contenues des semences, bulbes ou bien de plantes vivantes.

Nous ferons parvenir au possible à toutes les institutions de semences ou de plantes des espèces, dont ils ont besoin. À l'autre côté, nous prions d'assister notre travail.

Wir suchen Pflanzen oder Samen der folgenden Arten:

We should like to obtain the following plants or their seeds:

Nous désirons de recevoir les plantes suivantes ou leurs semences:

- Alarconia helenoides D. C.
Anamirta Cocculus W. et A. = *A. paniculata* Colebr.
Aletris farinosa L. (tubera!)
Alstonia constricta F. v. M.
Anamirta paniculata Colebr.
Andropogon squarrosus L.
Anatherum muricatum Retz.
Anemone Ludoviciana Nutt.
— groenlandica Oed.
Aristolochia cymbifera Mart. = *A. Milhomens* = *A. grandiflora* Gom.
— Serpentaria L.
Arisaema atrorubens Ait.
— Dracontium Schott = *Arum Drac. L.*
Arum Dracunculus L.
— triphyllum L.
Arundo mauritanica Poir.
— Pliniana Turra
Asimina (Anona) triloba L.
Aspidosperma Quebracho Schlecht.

Baccharis coridifolia D. C.
Banisteria Caapi Spruce
Barosma betulina Bartling = *Diosma crenata* Lod.
Brachyglottis repanda Forsk.

Caladium (Dieffenbachia) Seguine V.
Camptosema pinnatum Benth.
Canna angustifolia L. = *glauca* L.

Cephalandra indica Naud.
Chamaelirium carolinianum Willd. = *Ch. luteum* A. Gr. = *Helonias dioica* Pursh = *Veratrum luteum* L.
Chironia (Sabattia) angularis L.
Chondodendron tomentosum R. et P.
Cinnamomum ceylanicum Nees.
Coccinia indica Wight
Comocladia dentata Jacq.
Coptis trifolia Sal. = *Anemone groenlandica* Oed. = *Helleborus trifolius* L.
Cordia Boissieri D. C.
Cypripedium pubescens R. Br.
Cyrtopodium punctatum Lindl.

Daphne indica L.
Derris elliptica Benth.
— pinnata Lour.
Dieffenbachia Seguine Schott.
Dolichos pruriens L.
Dracontium foetidum L. = *Pothos foetidus* Nutt. = *Symplocarpus foetidus* Nutt.
Duboisia myoporoides R. Br. = *Notalaea ligustrina* Sib.

Ephedra vulgaris.
Elaeis guinensis Jacq.

Eriodictyon californicum Benth.
 — glutinosum Benth.
 Epigaea repens L.
 Erechthites praealta Raf.
 Eupatorium odoratum L.
 Euryangium Sumbul Kaufm. = *Ferula*
 Sumbul Hooker
 Frasera carolinensis Wall.
 Galipea officinalis Hancock.
 Gelsemium sempervir. Pers.
 Gnaphalium polycephalum Michx. =
 G. obtusifolium L.
 Guajacum officinale L.
 Gyrotheca tinctoria Salisb. = *Lach-*
 nanthes tinctoria Ell.
 Hedeoma pulegiodes Pers. = *Zizy-*
 phora p. Desf.
 Helonias dioica Pursh. = *Cha-*
 maelirium carolinianum Willd.
 Hippomane Mancinella L.
 Hydrastis canadensis L. (rhiz.!)
 Hydrocotyle asiatica L. = *Centella*
 asiatica Urban.
 Hydrophyllum virginicum L.
 Ipomoea (Exogonium) purga Heyne.
 Iris tenax Dougl.
 Jatropha curcas L.
 Jatrophia palmata (Lam.) Miers =
 Krameria triandra R. et P.
 Lachnanthes tinctoria Ell. = *Gyro-*
 theca.
 Leontice thalictroides L. = *Caulo-*
 phyllum th. Michx.
 Mallotus philippinensis Müll.-Arg. =
 Rottlera tinctoria Roxb.

Manihot utilissima Pohl.
 Mikania Guaco H. B. K.
 Myristica sebifera Sm.
 — fragrans Houtt.
 Nabalus (Prenanthes) albus Hook. f.
 — — Serpentaria Hook. f.
 Notalaea ligustrina Sib.
 Onosmodium virginicum D. C.
 Oreodaphne (Umbellularia) califor-
 nica Nees.
 Panax Ginseng C. A. Mey.
 — quinquefolius L.
 Persea gratissima Gaertn.
 Petiveria tetrandra Gom.
 Phyllonoma ruscifolia Willd.
 Physostigma venenosum Balf.
 Pilocarpus Jaborandi Holmes
 — pennatifolius Lemaire
 Piscidia Erythrina L. = *Camptosema*
 pinnatum Benth.
 Plumbago europaea L.
 — littoralis
 Plumeria acutifolia Poir.
 Populus tremuloides Michx.
 Rhododendron chrysanthum Pall. =
 Rh. aureum Georg.
 Rhus diversiloba Torr.
 — venenata D. C.
 — vernix Thbg.
 Sabal serrulata R. et Sch. =
 Serenoa serr. Michx.
 Sabattia angularis Pursh. = *Chironia*
 ang. L.
 Sassafras officinale Nees. = *Laurus*
 Sassafras L.

Schoenocaulon officinale A. Gray.	Thapsia Silphium Viv.
Scopolia japonica Max.	Tradescantia diuretica Mart. = <i>Tr. elongata</i> G. F. Mey.
Senecio gracilis Pursh.	Triosteum perfoliatum L.
Solanum aculeatissimum Jacq.	Turnera aphrodisiaca Ward.
— mammosum L.	
— oleraceum Dun.	Umbellularia (Oreodaphne) californica Meiss.
Spathyema foetida Raf.	Uragoga Ipecacuanha Baill. = <i>Psychotria ip.</i> Stokes.
Spigelia Anthelmia L. = <i>Anthelmia quadriphylla</i>	
— marylandica L.	Veratrum luteum L.
Spiranthes autumnalis Rich.	— viride Ait.
Stillingia silvatica Müll.-Arg.	Virola sebifera Aubl.
Strychnos ignatia Berg. = <i>Ignatia amara</i> L. fil.	
— malaccensis Benth.	Wickstroemia indica C. A. Mey.
Stryphnodendron Barbatimao Mart.	Wigandia californica Hook et Arn.
Symplocarpus foetidus Nutt.	Wyethia helenoides Nutt. = <i>Alarconia h.</i> D. C.
Syzygium jambolana D. C. = <i>Eugenia jambolana</i> Lam.	

Besonders dringend benötigen wir Material der durch Sperrdruck hervorgehobenen Arten, von denen wir für Lieferung etwas größerer Mengen sehr dankbar wären. Doch ist uns auch mit geringen Mengen gedient.

★

We would be greatly obliged to receive seeds or plants principally of the species spaced in our list, if possible in a somewhat larger quantity.

★

Nous serions très obligés de recevoir en premier lieu de semences ou plantes des espèces espacées dans notre liste, et celles si possible aussi dans un nombre un peu plus grand.

Pteridophyta

Osmundaceae

Osmunda regalis L.

Polypodiaceae

Adiantum capillus veneris L.

Fadyenia prolifera Hook.

Gymnospermae

Pinaceae

Biota orientalis Endl.

Chamaecyparis lawsoniana Parl.

Juniperus virginiana L.

Pinus pinaster Ait.

— *ponderosa* Dougl.

Angiospermae

Monocotyledoneae

Alismataceae

Alisma plantago L.

Amaryllidaceae

Agave americana L.

Araceae

Arum maculatum L.

— *italicum* L.

Philodendron brasiliense Engl.

Sauromatum guttatum Schott.

— *venosum* Schott.

Typhonium giganteum Engl.

Butomaceae

Butomus umbellatus L.

Commelinaceae

Tinantia fugax Scheidw.

Pallisota barteri Hook fil.

Rhoeo discolor Hance.

Dioscoreaceae

Dioscorea batatas Decne.

— *caucasica* Lipsky.

— *decaisneana* Carr.

— *japonica* Thbg.

— *pentaphylla* L.

— *villosa* L.

Gramineae

Andropogon argyreus Schult.
Arundo donax L.
Coix lacrima L.
Festuca glauca Schrad.
Lolium temulentum L.
Oryza sativa L. var. *glutinosa*.
Phalaris canariensis L.

Iridaceae

Iris foetidissima L.
— *germanica* L.
— *pseudacorus* L.
— *versicolor* L.
— — var. *virginica*.
Sisyrinchium angustifolium Mill.
— *bermudianum* L.

Liliaceae

Asphodelus luteus L.
— *ramosus* L.
Asparagus officinalis L.
— *sprengeri* Rgl.
Colchicum autumnale L.
Convallaria majalis L.
Cordyline australis Hook.
Eremurus chinensis O. Fetsch.
— *elwesii* Michx.
— *himalaicus* Bak.
Funkia japonica Thbg.
— var. *albomarginata*.
Gloriosa superba L.
— *simplex* L.
Lilium martagon L.
— *regale*, Willd.
— *tigrinum* Ker Gawl.
Ornithogalum longibracteatum Jacq.
Phormium tenax Forst.

Puschkinia scilloides L.
Tofieldia calyculata Wahlb.
Trillium grandiflorum Sal.
Urginea maritima Baker.
Zygadenus elegans Pursh.
— *glaberrimus* Michx.

Orchidaceae

Cypripedium calceolus L.
— *reginae* Walt.
Gymnadenia conopoea R. Br.
Orchis morio L.

Typhaceae

Sparganium ramosum L.
Typha latifolia Huds.

Zingiberaceae

Brachychylum horsfieldi G. O. Peters.
Elettaria cardamomum Maton.
Curcuma zedoaria Rosc.
— *longa* L.
Globba bulbifera Roxb.
— *globulifera* Gagnep.

Dicotyledoneae

Acanthaceae

Acanthus mollis L.
— *niger* Mill.
— *spinosus* L.
Justicia quadrifolia Ster.
Ruellia repens L.
— *strepens* L.

Aceraceae

Acer platanoides L.
— *pseudoplatanus* L.
— *saccharum* Marsh.

Aizoaceae

- Mesembryanthemum crystallinum* L.
— *tricolor* Willd.

Amarantaceae

- Achyranthes aspera* L.
Amarantus paniculatus L.

Anacardiaceae

- Cotinus coggygria* Scop.
Rhus coriaria L.
— *glabra* L.
— — var. *laciniata* Carr.
— *hirta* L.
— *typhina* L. var. *dissecta*.
— *toxicodendron* L.
Schinus molle L.

Apocynaceae

- Amsonia angustifolia* Michx.
— *tabernaemontana* Walt.
Apocynum cannabinum L.
Mandevilla suaveolens Lindl.
Nerium odorum Sol.
— *oleander* L.

Aquifoliaceae

- Ilex aquifolium* L.
— *vericillata* A. Gray.

Araliaceae

- Acanthopanax senticosus* Harms.
Aralia chinensis L.
— — var. *canescens*.
— *cordata* Thbg.
— *hispida* Vent.
— *nudicaulis* L.
— *manschurica* Rupr.

- Aralia racemosa* L.
— — var. *sachalinensis* Rgl.
— *spinosa* L.

Aristolochiaceae

- Aristolochia clematitis* L.
— *elegans* Mast.
Asarum canadense L.
— *europaeum* L.

Asclepidaceae

- Araujia sericifera* Brot.
Asclepias curassavica L.
— *incarnata* L.
— *syriaca* L.
Ceropegia debilis N. E. Br.
— *woodii* Schlechter.
Cynanchum nigrum Pers.
Dischidia bengalensis Col.
Periploca graeca L.
Vincetoxicum officinale Moench.

Basellaceae

- Basella rubra* L.
Boussingaultia baselloides B. et Kth.

Begoniaceae

- Begonia semperflorens* Link et Ott.
— *tuberosa* Lam.

Berberidaceae

- Berberis amurensis* Rupr.
— *aquifolium* Pursh.
— *vulgaris* L.

Betulaceae

- Alnus serrulata* W.
Ostrya virginica H. Winkl.

Bignoniaceae

Campsis radicans Seem.
Catalpa bignonioides Walt.
Incarvillea delavayi Franch.

Borraginaceae

Borrago officinale L.
Cynoglossum officinale L.
Lithospermum officinale L.
Symphytum officinale L.

Calycanthaceae

Calycanthus floridus L.

Campanulaceae

Jasione montana L.
Lobelia erinus L.
— *inflata* L.
— *syphilitica* L.

Capparidaceae

Capparis spinosa L.
Cleome gigantea L.
— *pungens* Willd.
— *violacea* L.
Polanisia graveolens Rafin.

Caprifoliaceae

Sambucus ebulus L.
— *glauca* Nutt.
— *nigra* L.
— *racemosa* L.
Symphoricarpus racemosus Michx.
Viburnum dentatum L.
— *lantana* L.
— *odoratissimum* Ker.
— *opulus* L.

Viburnum tinus L.
Triosteum rosthornii D. et G.
— *pinnatifidum* Max.

Caricaceae

Carica papaya L.
— *quercifolia* L.

Caryophyllaceae

Agrostemma githago L.
Dianthus caesius Sm.
— *deltoides* L.
Gypsophila repens L.
Herniaria glabra L.
Saponaria officinalis L.

Celastraceae

Celastrus angulata Maxim.
— *orbiculatus* Thbg.
— *scandens* L.
Evonymus europaeus L.

Chenopodiaceae

Chenopodium ambrosioides L.
— *bonus henricus* L.
— *botrys* L.
— *glaucum* L.
— *quinoa* Willd.
— *urbicum* L.
— *vulvaria* L.
Halimocnemis mollissima Bg.
— *villosa* Kar et Kir.
Salsola kali L.

Cneoraceae

Cneorum tricoccum L.

Compositae

Achillea clavennae L.
— *filipendulina* Lam.
— *millefolium* L.
Adenostyles alpina Bl. u. F.
Ambrosia artemisiaefolia L.
— *trifida* L.
Anaphalis margaritacea Benth et Hook.
Anthemis nobilis L.
— *tinctoria* L.
Anacyclus officinarum Hayne.
Arctium lappa L.
Artemisia annua L.
— *absinthium* L.
— *frigida* W.
— *rupestris* L.
— *vulgaris* L.
Aster alpinus L.
— *linosyris* Bernh.
Bellis perennis L.
Buphthalmum speciosum Schreb.
Carthamus tinctorius L.
Centaurea calcitrapa L.
— *Cyanus* L.
Chrysanthemum cinerariaefolium Vis.
— *parthenium* Pers.
— *roseum* Weber u. Moor.
Cichorium intybus L.
Cineraria maritima L.
Cnicus benedictus L.
Cynara scolymus L.
Dimorphotheca pluvialis Moench.
Doronicum carpetanum Boiss u. Reut.
— *pardalianches* L.
Echinacea purpurea Moench.
Eclipta erecta L.
Erigeron acer L.
— *canadense* L.

Eupatorium ageratoides L.
— *aromaticum* L.
— *cannabinum* L.
— *ianthinum* Hemsl.
— *perfoliatum* L.
— *purpureum* L.
— *urticifolium* Reich.
— *variaefolium* Bartl.
Gaillardia aristata Pursh.
Galinsoga parviflora Cav.
Grindelia robusta Nutt.
— *squarrosa* Dum.
Helenium autumnale L.
Helichrysum arenarium D. C.
Helminthia echioides Gaertn.
Homogyne alpina Cass.
Inula conyza D. C.
— *helenium* L.
Lactuca scariola L.
Lampsana communis L.
Leontopodium alpinum C.
Liatris spicata Willd.
Onopordon acanthium L.
Parthenium hysterophorus L.
Rudbeckia laciniata L.
Scorzonera hispanica L.
Senecio cordifolia L. fil.
— *fuchsii* Gm.
— *vulgaris* L.
Siegesbeckia orientalis L.
Silybum marianum Gaertn.
Silphium conatum L.
— *perfoliatum* L.
— *scaberrimum* Ell.
Solidago canadense L.
— *odora* Ait.
— *virga aurea* L.
Spilanthes oleracea L.

Tanacetum balsamita L.
— vulgare L.
Xanthium spinosum L.
— strumarium L.
Xeranthemum annuum L.
Zacinthe verrucosa Gaertn.
Zinnia elegans Jacq.

Convolvulaceae

Convolvulus farinosus L.
— scammonia L.
— tricolor L.
Ipomoea coerulea Bell.
— purpurea L.
— sibirica Pers.

Coriariaceae

Coriaria myrtifolia L.

Cornaceae

Cornus alba L.
— amomum Mill.
— mas L.

Crassulaceae

Bryophyllum calycinum Salisb.
— crenatum Baker.
— daigremontianum A. Berger.
— tubiflorum Haw.
Cotyledon umbilicus L.
Penthorum sedoides L.
Echeveria secunda Booth.
Sedum album L.
— middendorffianum Maxim.
— rhodiola D. C.
— telephium L.

Cruciferae

Alliaria officinalis L.
Biscutella laevigata L.
Cochlearia officinalis L.
Cheiranthus cheiri L.
Iberis amara L.
Isatis tinctoria L.
Raphanus sativa L.
Sinapis alba L.

Cucurbitaceae

Bryonia dioica Jacq.
Cucumis sativus L.
Cucurbita pepo L.
Citrullus colocynthis Schrad.
Cyclanthera pedata Schrad.
Ecballium elaterium A. Rich.
Luffa aegyptica Mill.
— cylindrica Roenn.
Momordica balsamina L.
— charantia L.

Dipsacaceae

Dipsacus silvestris Mill.
— laciniatus L.
Knautia arvensis Coult.
Succisa pratensis Moench.

Ebenaceae

Diospyros kaki L.
— lotus L.
— virginiana L.

Elaeagnaceae

Elaeagnus angustifolia L.
— argentea Pursh.
Hippophae rhamnoides L.

Ericaceae

Gaultheria procumbens L.
Ledum palustre L.
Kalmia latifolia L.
Vaccinium uliginosum L.

Euphorbiaceae

Acalypha indica L.
Andrachne colchica F. et Mey.
Euphorbia helioscopia L.
— *ipecacuanha* L.
— *lathyris* L.
— *platyphyllos* L.
Manihot palmata Muell.
Mercurialis annua L.
Phyllanthus niruri L.
Poinsettia pulcherrima Grah.
Ricinus communis L.
— *persica*

Frankeniaceae

Frankenia hirsuta L.

Gentianaceae

Erythraea centaurium Pers.
Gentiana acaulis L.
— *cruciata* L.
— *kurroo* Royle.
— *lutea* L.

Geraniaceae

Erodium cicutarium Sm.
Geranium dissectum L.
— *robertianum* L.

Gesneriaceae

Saintpaulia ionantha grdf. Wendl.
Smithiantha zebrina Kuntz.

Achimenes mexicana f. *coerulescens*
Seem.
— *candida* Lindl.

Globulariaceae

Globularia willkommii Nym.

Halorrhagaceae

Gunnera chilensis Lam.
— *manicata* Lindl.

Hamamelidaceae

Hamamelis virginiana L.

Hippocastanaceae

Aesculus hippocastanum L.
— *flava* Ait.

Hypericaceae

Hypericum androsaemum L.
— *ascyron* L.
— *perforatum* L.
— *pulchrum* L.

Juglandaceae

Pterocarya caucasica C. A. Mey.

Labiatae

Dracocephalum moldavica L.
Elsholtzia patrini Garke.
Galeopsis speciosa Mill.
— *ochroleuca* Lam.
Hedeoma hispida Pursh.
Horminum alpinum L.
Hyssopus officinalis L.
Lavandula officinalis Chaix.
Leonurus cardiaca L.
— — *var. villosa* Benth.
Lycopus europaeus L.
— *virginicus* Michx.

Majorana hortensis Moench.
Marrubium vulgare L.
Melissa officinale L.
Mentha pulegium L.
Monarda didyma L.
 — *kalmiana* Pursh.
Ocimum basilicum L.
Origanum creticum Lour.
 — *hirtum* Link.
Plectranthus fruticosus l'Hérit.
 — *glaucocalyx* Maxim.
Pogostemon patschouly Pellet.
Rosmarinus officinalis L.
Salvia austriaca Jacq.
 — *officinalis* L.
 — *pratensis* L.
 — *sclarea* L.
Scutellaria altissima L.
 — *galericulata* L.
 — *lateriflora* L.
 — *orientalis* L. v. *pinnatifida*
Satureja alpina Schiele.
Stachys arvensis L.
 — *recta* L.
Teucrium botrys L.
 — *chamaedrys* L.
 — *scorodonia* L.
Thymus serpyllum L.
 — *vulgaris* L.

Leguminosae

Acacia decurrens Willd.
 — *farnesiana* Willd.
Anthyllis vulneraria L.
Astragalus monspessulanus L.
Baptisia australis R. Br.
 — *minor* Lehm.
Bonaveria securidacea Den.

Cassia marylandica L.
Colutea arborescens L.
Coronilla varia L.
Cytisus laburnum L.
Desmodium canadense D. C.
Dolichos lablab L.
 — *ornatus* Wall.
Galega officinalis L.
Genista tinctoria L.
Gleditschia triacanthos L.
Glycyrrhiza echinata L.
 — *glabra* L.
Gymnocladus canadensis Lam.
Halimodendron halodendron Voss.
Hedysarum americanum Michx.
 — *obscurum* L.
Indigofera potaninii Craib.
Lathyrus sativus L.
 — *silvestris* L.
Lespedeza bicolor Turez.
Medicago sativa L.
Melilotus alba Desf.
 — *officinalis* Lam.
Mimosa pudica L.
Ononis spinosa L.
Orthosiphon stamineus Benth.
Oxytropis campestris D. C.
Phaca alpina Wulf.
Psoralea bituminosa L.
Piptanthus nepalensis Sw.
Robinia pseudacacia L.
Sarothamnus scoparius Wimm.
Soja hispida Moench.
Sophora japonica L.
Spartium junceum L.
Termopsis fabacea D. C.
Trigonella foenum graecum L.
Ulex europaeus L.

Vicia faba L.
Vigna catjang L.

Linaceae

Linum perenne L.
— *usitatissimum* L.

Loasaceae

Loasa triphylla Juss.
— — var. *papaverifolia* H. B. K.

Lythraceae

Cuphea cyanea Moc. et Ses.
— *viscosissima* Jacq.
Lythrum hyssopifolium L.
— *salicaria* L.

Magnoliaceae

Magnolia grandiflora L.

Malvaceae

Abutilon avicennae Gaertn.
— *indicum* Sweet.
Althaea officinalis L.
— *rosea* Cav.
Gossypium arboreum W.
— *herbaceum* L.
Hibiscus abelmoschus L.
— *manihot* L.
— *trionum* L.
Malope trifida Cav.
Malva alcea L.
— *silvestris* L.
Melochia corchorifolia L.
Pavonia spinifex Cav.

Martyniaceae

Martynia proboscoidea Glox.

Meliaceae

Guarea trichilioides L.
Melia azedarach L.

Menispermaceae

Menispermum canadense L.
— *dahuricum* D. C.

Moraceae

Cannabis indica L.
— *sativa* L.
Dorstenia contrajerva L.
— — var. *arifolia*.

Myoporaceae

Myoporum parvifolium R. Br.

Myrtaceae

Eucalyptus globulus Labill.
Leptospermum scoparium Forst.
Melaleuca hypericifolia Sm.
Psidium guajava L.

Nyctaginaceae

Mirabilis jalapa L.

Oenotheraceae

Epilobium hirsutum L.
— *palustre* L.
Oenothera biennis L.

Oleaceae

Chionanthus virginica L.
Jasminum fruticans L.
— *humile* L.
— *odoratissimum* L.
Ligustrum vulgare L.
Phillyrea latifolia L.

Oxalidaceae

- Oxalis cernua* Thbg.
— *violacea* L.

Papaveraceae

- Chelidonium franchettianum* Prain.
— *laciniatum* Mill.
— *majus* L.
Corydalis glauca Pursh.
— *tuberosa* D. C.
Eschscholtzia californica Lindl.
Fumaria officinalis L.
Glaucium flavum Crantz.
Macleya cordata R. Br.
Papaver dubium L.
— *somniferum* L.
Roemeria refracta D. C.
— *violacea* Medic.

Passifloraceae

- Passiflora adenopoda* D. C.
— *capsularis* L.
— *coerulea* L.
— *gracilis* Jacq.
— *racemosa* Brot.
— *suberosa* L.
— *incarnata* L.

Pedaliaceae

- Sesamum indicum* L.

Phytolaccaceae

- Mohlana nemoralis* Mart.
Petiveria alliacea L.
Phytolacca acinosa Roxb.
— *clavigera* Smith.
— *decandra* L.

- Phytolacca esculenta* van Houtte.
— *octandra* L.
— *rugosa* A. Br.
Rivina aurantiaca Warsc.
— *brasiliensis* Nocca.
— *humilis* L.
— *peruviana*.

Pittosporaceae

- Pittosporum undulatum* Vent.

Plantaginaceae

- Plantago lanceolata* L.
— *major* L.
— *media* L.
— *purshii* Roem.
— *psyllium* L.
— *virginica* L.

Plumbaginaceae

- Statice latifolia* Sm.

Polemoniaceae

- Collomia biflora* Brand.
Gilia aggregata Spreng.
Polemonium coeruleum L.

Polygonaceae

- Fagopyrum esculentum* Moench.
Polygonum viviparum L.
Rheum officinale Baill.
— *palmatum* L.
— — var. *tanguticum* Maxim.
Rumex conglomeratus Murray.
— *crispus* L.
— *sanguineus* L.
— *patientia* L.

Portulacaceae

Lewisia rediviva Pursh.
Portulaca oleracea L.

Primulaceae

Anagallis arvensis L.
Lysimachia angustifolia Lam.
— vulgaris L.
— quadrifolia L.
Primula officinalis Hill.

Proteaceae

Grewillea robusta Conn.

Ranunculaceae

Aconitum lycoctonum L.
— napellus L.
— romanicum Wolvez.
Actaea alba Mill.
— spicata L.
Adonis aestivalis L.
— autumnalis L.
Anemone alpina L.
— hepatica L.
— vernalis L.
Aquilegia canadensis L.
— vulgaris L.
Clematis alpina Mill.
— recta L.
— — var. purpurea.
— tangutica Andr.
— vitalba L.
Coptis anemonifolia Sieb. et Zucc.
— asplenifolia Salisb.
Delphinium chinense Fisch.
— staphisagria L.
Eranthis hiemalis Salisb.
Helleborus foetidus L.

Helleborus niger L.
Myosurus minimus L.
Nigella arvensis L.
— damascena L.
— sativa L.
Paeonia officinalis L.
Ranunculus ficaria L.
— flammula L.
— sceleratus L.
— tuberosus Lap.
Thalictrum foetidum L.
— flavum L.

Resedaceae

Reseda luteola L.

Rhamnaceae

Ceanothus americanus L.
Hovenia dulcis Thbg.
Pomaderris apetala Labill.
Rhamnus californica Esch.
— cathartica L.
— frangula L.
— utilis Decne.

Rosaceae

Agrimonia eupatorium L.
Amelanchier medicus
Crataegus oxyacantha L.
Dryas octopetala L.
Filipendula hexapetala Gilib.
Geum rivale L.
— urbanum L.
Prunus virginiana L.
Potentilla alpestris Haller.
— fruticosa L.
— recta L.
— rupestris L.
— tormentilla Schrk.

Rosa alpina L.
— *pendulina* L.
Rhodotypus kerrioides Sieb.
Sorbus aucuparia L.
Ulmaria filipendula Hill.

Rubiaceae

Asperula tinctoria L.
Cephalanthus occidentalis L.
Crucianella latifolia L.
Galium aparine L.
— *mollugo* L.
— *purpureum* L.
— *verum* L.
Ophiorrhiza mungos L.
Putoria calabarica Pers.
Richardsonia pilosa H. B. K.
Rubia cordifolia L.

Rutaceae

Aegle sepiaria D. C.
Dictamnus albus L.
Phellodendron amurense Rupr.
— *japonica* Max.
Ptelea trifoliata L.
Ruta chalepensis Vill.
— *graveolens* L.
Xanthoxylon alatum Roxb.
— — var. *planispinum* R. et W.

Sapindaceae

Cardiospermum halicacabum L.
Koelreuteria paniculata Laxm.

Saxifragaceae

Bergenia ligulata Engl.
Hydrangea arborescens L.
Saxifraga cotyledon L.

Scrophulariaceae

Alonsoa cauliata Ruiz et Pav.
Antirrhinum majus L.
Chelone barbata L.
— *glabra* L.
Digitalis ambigua L.
— *ferruginea* L.
— *lanata* Ehrl.
— *lutea* L.
— *purpurea* L.
— *sibirica* Lindl.
Gratiola officinalis L.
Linaria vulgaris Mill.
Mimulus luteus L.
Scrophularia nodosa L.
Verbascum thapsiforme Schrd.
— *phlomoides* L.
Veronica virginica L.
Wulfenia carinthiaca Jacq.

Simarubaceae

Ailanthus glandulosus Desf.

Solanaceae

Atropa belladonna L.
— — var. *lutea*.
— *sibirica*.
Browallia grandiflora Grah.
Capsicum annuum L.
Datura fastuosa L.
— *ferox* L.
— *inermis* Jacq.
— *stramonium* L.
— *tatula* L.
Hyoscyamus albus L.
— *niger* L.
Nicandra physaloides Gaertn.

- Nicotiana rustica* L.
 — *tabacum* L.
 — *virginica* Ag.
Physalis franchetti Mast.
Schizanthus pinnatus Ruiz et Pav.
Salpiglossis sinuata Ruiz et Pav.
Solanum capsicastrum Link.
 — — var. *Hendersoni*.
 — *dulcamara* L.
 — *melongena* L.
 — *nigrum* L.
 — *pseudocapsicum* L.
 — *sisymbriifolium* Lam.
 — *villosum* Lam.
 — — var. *atrocarpum*.

Staphyleaceae

- Staphylea pinnata* L.

Sterculiaceae

- Hermannia candicans* Ait.
 — — var. *discolor*.

Tamaricaceae

- Tamarix germanica* L.
 — *pentandra* Pall.

Thymelaceae

- Daphne mezereum* L.

Tiliaceae

- Sparmannia africana* L.
Tilia grandifolia Ehrh.

Ulmaceae

- Celtis australis* L.
 — *occidentalis* L.

Umbelliferae

- Aethusa cynapium* L.
Ammi majus L.
Anethum graveolens L.
Angelica archangelica L.
 — *lucida* L.
 — *silvestris* L.
Apium graveolens L.
Astrantia major L.
Bupleurum falcatum L.
 — *ranunculoides*.
 — *rotundifolium* L.
Carum carvi L.
 — *bulbocastanum* Koch.
Conium maculatum L.
Coriandrum sativum L.
Cryptotaenia canadensis D. C.
Eryngium aquaticum L.
 — *giganteum* M. B.
 — *maritimum* L.
 — *planum* L.
Ferula diversitata Rgl. et S.
 — *tingitana* L.
Foeniculum vulgare Hill.
Hacquetia epipactis D. C.
Heracleum giganteum Fisch.
 — *lanatum* Michx.
 — *sphondylium* L.
 — *umbellatum* Vill.
Levisticum officinale Koch.
Libanotis montana All.
Meum athamaticum Jacq.
 — *mutellina* Gaertn.
Myrrhis odorata Scop.
Oenanthe aquatica L.
 — *crocata* Scop.
 — *fistulosa* L.

Oenanthe lachenalii Gmel.
— phellandrium Lam.
Opopanax chironium Koch.
— hispidus Gris.
Pastinaca sativa L.
Peucedanum cervaria Cuss.
— officinalis L.
— oreoselinum Moench.
— ostruthium Koch.
Pimpinella anisum L.
— saxifraga L.
Selinum carvifolium
Sium latifolium L.
Thapsia garganica L.
Xanthogalum purpurescens Avé-Lall.

Urticaceae

Boehmeria nivea Hook u. Arn.
Helxine soleirolii Req.

Laportea moroides Wedd.
Urtica urens L.

Valerianaceae

Centranthus ruber D. C.
Valeriana officinalis L.

Verbenaceae

Lantana camara L.
Lippia citriodora H. B. u. K.
Verbena canadensis Britt.
— hastata L.
— officinalis L.
— urticifolia L.
Vitex agnus castus L.

Zygophyllaceae

Peganum harmala L.
Zygophyllum bucharicum Fedtch.

Samen-Bestellungen müssen vor 1. März 1939 eingesandt werden. Es wird uns leider nur in Ausnahmefällen möglich sein, später einlaufende Bestellungen zu berücksichtigen.

★

Requirements of seeds must be sent us before March 1st, 1939. After that date we have not always the possibility to furnish all orders of seeds.

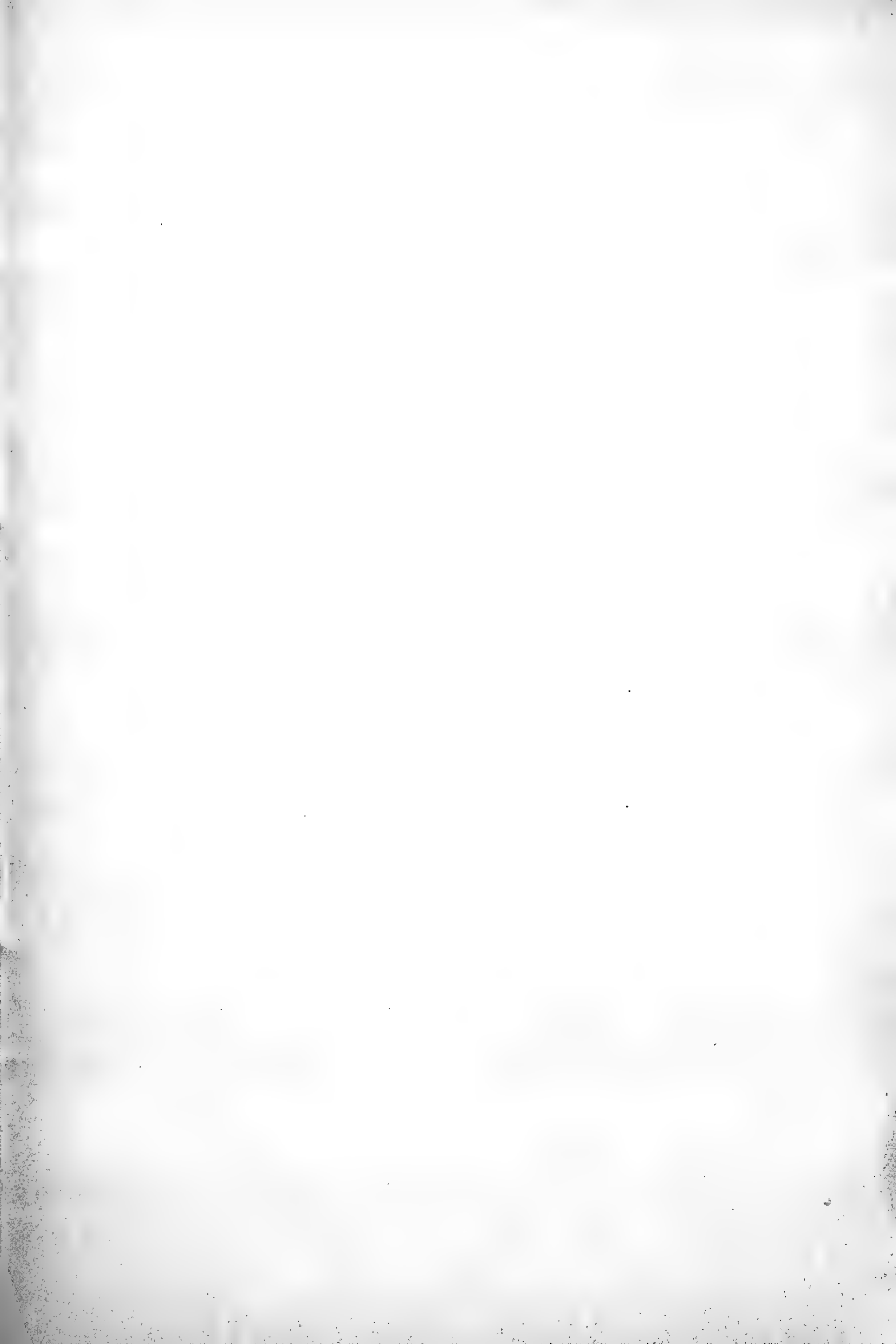
★

On est prié de nous envoyer les demandes de graines avant le 1 mars 1939. Nous regrettons vivement qu'il ne nous sera pas toujours possible d'expédier des demandes reçues plus tard.

Dr. Willmar Schwabe

Dr. H. Neugebauer

H. Bauer
Gartenmeister





Samen-Tauschliste

1941 ✓



Arzneipflanzen-Lehr- und Versuchsgarten
des wissenschaftlichen Laboratoriums Dr. Willmar Schwabe
Leipzig



Samen-Tauschliste



Arzneipflanzen-Lehr- und Versuchsgarten
des wissenschaftlichen Laboratoriums Dr. Willmar Schwabe
Leipzig

Wir beabsichtigen, in unserem Lehr- und Versuchsgarten eine möglichst vollständige Sammlung der in der Heilkunde aller Völker vorkommenden Arzneipflanzen unter besonderer Berücksichtigung des Arzneischatzes der Homöopathie anzulegen. Durch Hinzunahme aller der Arten, die als Verwechslungen bzw. Verfälschungen, vor allem der offizinell gebrauchten Arten, in Frage kommen, soll ein Gesamtmaterial geschaffen werden, das nicht nur der Arbeit in unseren Laboratorien dienen, sondern auch allen Interessenten zu Untersuchungen zur Verfügung stehen soll, die der Förderung der Kenntnisse auf dem Gebiet der Heilpflanzen und aller damit in Verbindung stehenden Probleme gewidmet sind.

Eine Liste der Pflanzen, die wir besonders dringend benötigen, legen wir bei und bitten, uns von den darin bezeichneten Arten, soweit es möglich ist, Samen, Knollen oder auch lebende Pflanzen zur Verfügung zu stellen.

Allen Instituten, die für ihre eigene Arbeit Material benötigen, stellen wir dies gern, soweit möglich, zur Verfügung. Andererseits bitten wir auch um gleiche Unterstützung unserer Arbeit.

★

We have the intention to lay out a collection as complete as possible of all plants known to be used in therapeutics of the different nations, also in homeopathy. Furthermore we wish to complete this collection by plants used by mistake or in order to adulterate medical drugs, especially officinal herbs.

We want to use that all not only to the researches of our laboratories, but we place it too to the disposal of all, who work on problems concerning medical plants.

We add a list of plants we want to get especially. We beg to send us of the species contained in this list seeds, bulbs or living plants.

We send readily if possible to all institutions seeds or plants of the species, of which they are in want. On the other side we beg to assist our work in the same manner.

Nous sommes occupés de planter une collection si complète que possible de toutes les plantes médicinales connues, aussi de celles qui sont utilisées en homéothérapie. De plus, nous désirons compléter cette collection par les plantes, dont on sait qu'il sont employées par erreur ou comme falsifications pour les plantes médicinales, particulièrement pour les plantes officinales.

Ce que nous avons dans notre collection servira non seulement aux recherches de nos laboratoires, mais nous le mettons aussi à la disposition de tous ceux, qui sont occupés de recherches sur des problèmes concernant les plantes médicinales.

Nous nous permettons d'ajouter une liste des plantes, dont nous avons besoin en premier lieu. Nous prions de nous envoyer des espèces y contenues des semences, bulbes ou bien de plantes vivantes.

Nous ferons parvenir au possible à toutes les institutions de semences ou de plantes des espèces, dont ils ont besoin. À l'autre coté, nous prions d'assister notre travail.

Wir suchen Pflanzen oder Samen der folgenden Arten:

We should like to obtain the following plants or their seeds:

Nous désirons de recevoir les plantes suivantes ou leurs semences:

- Alarconia helenoides D. C.
Aletris farinosa L. (tubera!)
Alstonia constricta F. v. M.
Anamirta Cocculus W. et A. = *A. paniculata* Colebr.
Anamirta paniculata Colebr.
Anatherum muricatum Retz.
Andropogon squarrosus L.
Anemone Ludoviciana Nutt.
— groenlandica Oed.
Aristolochia cymbifera Mart. = *A. Milhomens* = *A. grandiflora* Gam.
— Serpentaria L.
Arisaema atrorubens Ait.
— Dracontium Schott = *Arum Drac.* L.
Arum Dracunculus L.
— triphyllum L.
Arundo mauritanica Poir.
— Pliniana Turra
Asimina (Anona) triloba L.
Aspidosperma Quebracho Schlecht.
Baccharis coridifolia D. C.
Banisteria Caapi Spruce
Barosma betulina Bartling = *Diosma crenata* Lod.
Brachyglottis repanda Forsk.
Caladium (Dieffenbachia) Seguire V.
Camptosema pinnatum Benth.
Canna angustifolia L. = *glauca* L.
Cephalandra indica Naud.
Chamaelirium carolinianum Willd. = *Ch. luteum* A. Gr. = *Helonias dioica* Pursh = *Veratrum luteum* L.
Chironia (Sabattia) angularis L.
Chondodendron tomentosum R. et P.
Coccinia indica Wight
Comocladia dentata Jacq.
Coptis trifolia Sal. = *Anemone groenlandica* Oed. = *Helleborus trifolius* L.
Cordia Boissieri D. C.
Cypripedium pubescens R. Br.
Cyrtopodium punctatum Lindl.
Daphne indica L.
Derris elliptica Benth.
— pinnata Lour.
Dolichos pruriens L.
Dracontium foetidum L. = *Pothos foetidus* Nutt. = *Symplocarpus foetidus* Nutt.
Duboisia myoporoides R. Br. = *Notalaea ligustrina* Sib.
Ephedra vulgaris L.
Elaeis guinensis Jacq.

Eriodictyon californicum Benth.
— glutinosum Benth.
Epigaea repens L.
Erechtites praealta Raf.
Eupatorium odoratum L.
Euryangium Sumbul Kaufm. = *Ferula*
Sumbul Hook.

Fraseria carolinensis Wall.

Galipea officinalis Hancock.
Gnaphalium polycephalum Michx. =
G. obtusifolium L.
Guajacum officinale L.
Gyrotheca tinctoria Salisb. = *Lach-*
nanthes tinctoria Ell.

Hedeoma pulegiodes Pers. = *Zizy-*
phora p. Desf.
Helonias dioica Pursh. = *Cha-*
maelirium carolinianum Willd.
Hippomane Mancinella L.
Hydrastis canadensis L. (rhiz.!)
Hydrocotyle asiatica L. = *Centella*
asiatica Urban.
Hydrophyllum virginicum L.

Ipomoea (Exogonium) purga Heyne.
Iris tenax Dougl.

Jatropha curcas L.
Jatrorrhiza palmata (Lam.) Miers
Krameria triandra R. et P.

Lachnanthes tinctoria Ell. = *Gyro-*
theca Salisb.
Leontice thalictroides L. = *Caulo-*
phyllum th. Michx.

Mallotus philippinensis Müll.-Arg. =
Rottlera tinctoria Roxb.
Manihot utilissima Pohl.
Mikania Guaco H. B. K.
Myristica sebifera Sm.
— fragrans Houtt.

Nabalus (Prenanthes) albus Hook. f.
— — Serpentaria Hook. f.
Notalaea ligustrina Sib.

Onosmodium virginicum D. C.

Panax Ginseng C. A. Mey.
— quinquefolius L.
Petiveria tetrandra Gom.
Phyllonoma ruscifolia Willd.
Physostigma venenosum Balf.
Pilocarpus Jaborandi Holmes
— pennatifolius Lemaire
Piscidia Erythrina L. = *Camptosema*
pinnatum Benth.
Plumbago littoralis L.
Plumeria acutifolia Poir.
Populus tremuloides Michx.

Rhododendron chrysanthum
Pall. = *Rh. aureum Georg.*
Rhus diversiloba Torr.
— venenata D. C.
— vernix Thbg.

Sabal serrulata R. et Sch. =
Serenoa serr. Michx.
Sabattia angularis Pursh. = *Chironia*
ang. L.
Sassafras officinale Nees. = *Laurus*
Sassafras L.
Schoenocaulon officinale A. Gray.

Scopolia japonica Max.	Thapsia Silphium Viv.
Senecio gracilis Pursh.	Tradescantia diuretica Mart. = <i>Tr.</i>
Solanum aculeatissimum Jacq.	<i>elongata</i> G. F. Mey.
— mammosum L.	Triosteum perfoliatum L.
— oleraceum Dun.	Turnera aphrodisiaca Ward.
Spathyema foetida Raf.	
Spigelia Anthelmia L. = <i>An-</i>	Uragoga Ipecacuanha Baill. = <i>Psy-</i>
<i>thelmia quadriphylla</i>	<i>chotria ip. Stokes.</i>
— marylandica L.	
Spiranthes autumnalis Rich.	Veratrum luteum L.
Stillingia silvatica Müll.-Arg.	— viride Ait.
Strychnos ignatia Berg. = <i>Ignatia</i>	Virola sebifera Aubl.
<i>amara</i> L. <i>fil.</i>	
— malaccensis Benth.	Wickstroemia indica C. A. Mey.
Stryphnodendron Barbatimao Mart.	Wigandia californica Hook et Arn.
Syzygium jambolana D. C. = <i>Eugenia</i>	Wyethia helenoides Nutt. = <i>Alarconia</i>
<i>jambolana</i> Lam.	<i>h. D. C.</i>

Besonders dringend benötigen wir Material der durch Sperrdruck hervorgehobenen Arten, von denen wir für Lieferung etwas größerer Mengen sehr dankbar wären. Doch ist uns auch mit geringen Mengen gedient.

★

We would be greatly obliged to receive seeds or plants principally of the species spaced in our list, if possible in a somewhat larger quantity.

★

Nous serions très obligés de recevoir en premier lieu de semences ou plantes des espèces espacées dans notre liste, et celles si possible aussi dans un nombre un peu plus grand.

Wir bieten Pflanzen und Samen der folgenden Arten zum Tausch an:

We offer the following plants or their seeds:

Nous offrons les plantes suivantes ou leurs semences:

Pteridophyta

Osmundaceae

Osmunda regalis L.

Polypodiaceae

Adiantum capillus veneris L.

Fadyenia prolifera Hook.

Gymnospermae

Pinaceae

Biota orientalis Endl.

Chamaecyparis lawsoniana Parl.

Juniperus virginiana L.

Pinus pinaster Ait.

— *ponderosa* Dougl.

Angiospermae

Monocotyledoneae

Alismataceae

Alisma plantago L.

Amaryllidaceae

Agave americana L.

Araceae

Arum maculatum L.

— *italicum* L.

Philodendron brasiliense Engl.

Sauromatum guttatum Schott.

— *venosum* Schott.

Typhonium giganteum Engl.

Butomaceae

Butomus umbellatus L.

Cannaceae

Canna flaccida Salisb.

Commelinaceae

Tinantia fugax Scheidw.

Pallisota barteri Hook fil.

Rhoeo discolor Hance.

Dioscoreaceae

Dioscorea batatas Decne.

— *bulbifera* L.

— *caucasica* Lipsky.

Dioscorea decaisneana Carr.
— *japonica* Thbg.
— *macroura* L.
— *pentaphylla* L.
— *villosa* L.
Tamus communis L.

Gramineae

Andropogon argyreus Schult.
Arundo donax L.
Avena flavescens L.
Coix lacrima L.
Festuca glauca Schrad.
— *pratensis* Huds.
Lolium perenne L.
— *temulentum* L.
— *westermoldicum*.
Oryza sativa L. v. *glutinosa*.
Phalaris arundinacea L.
— *canariensis* L.
Zea mays L. v. *arizoides*.
— — v. *rubra*.
— *saccharata* Sturt.

Iridaceae

Iris foetidissima L.
— *germanica* L.
— *pseudacorus* L.
— *sanguinea* Donn.
— *sibirica* L.
— *versicolor* L.
— — var. *virginica* L.
Sisyrinchium angustifolium Mill.
— *bermudianum* L.

Liliaceae

Asphodelus luteus L.
— *ramosus* L.

Asparagus officinalis L.
— *sprengeri* Rgl.
Colchicum autumnale L.
Convallaria majalis L.
Cordyline australis Hook.
Eremurus elwesii Michx.
Funkia japonica Thbg.
— var. *albomarginata*.
Gloriosa superba L.
— *simplex* L.
Lilium martagon L.
— *regale*, Willd.
— *tigrinum* Ker Gawl.
Majanthemum bifolium D.C.
Ornithogalum longebracteatum Jacq.
Paris quadrifolia L.
Phormium tenax Forst.
Puschkinia scilloides L.
Tofieldia calyculata Wahlb.
Tulipa kaufmanniana Regel.
Urginea maritima Baker.
Zygadenus elegans Pursh.
— *glaberrimus* Michx.

Marantaceae

Maranta arundinacea L.

Orchidaceae

Cypripedium calceolus L.
— *reginae* Walt.
Gymnadenia conopoea R. Br.
Orchis morio L.

Typhaceae

Typha latifolia Huds.

Zingiberaceae

Brachychylum horsfieldi G. O. Peters.
Elettaria cardamomum Maton.

- Curcuma zedoaria Rosc.
 — longa L.
 Globba bulbifera Roxb.
 — globulifera Gagnep.

Dicotyledoneae

Acanthaceae

- Acanthus mollis L.
 Andrographis paniculata Nees.
 Ruellia strepens L.

Aceraceae

- Acer platanoides L.
 — pseudoplatanus L.
 — saccharum Marsh.

Aizoaceae

- Mesembryanthemum tricolor Willd.

Amarantaceae

- Amarantus paniculatus L.
 — — var. sanguineus hort.

Anacardiaceae

- Cotinus coggygria Scop.
 Rhus coriaria L.
 — glabra L.
 — — var. laciniata Carr.
 — hirta L.
 — toxicodendron L.
 — typhina L. var. dissecta.
 — vernicifera D. C.
 Schinus molle L.

Apocynaceae

- Amsonia angustifolia Michx.
 — tabernaemontana Walt.
 Apocynum cannabinum L.

- Mandevilla suaveolens Lindl.
 Nerium oleander L.

Aquifoliaceae

- Ilex aquifolium L.
 — vericillata A. Gray.

Araliaceae

- Acanthopanax senticosus Harms.
 Aralia chinensis L.
 — — var. canescens.
 — cordata Thbg.
 — hispida Vent.
 — nudicaulis L.
 — manschurica Rupr.
 Aralia racemosa L.
 — — var. sachalinensis Rgl.
 — spinosa L.

Aristolochiaceae

- Aristolochia clematitis L.
 Asarum canadense L.

Asclepidaceae

- Araujia sericifera Brot.
 Asclepias curassavica L.
 — incarnata L.
 — syriaca L.
 — tuberosa L.
 Ceropegia debilis N. E. Br.
 — woodii Schlechter.
 Cynanchum nigrum Pers.
 Dischidia bengalensis Col.
 Stapelia variegata L.
 Vincetoxicum officinale Moench.

Basellaceae

- Basella rubra L.
 Boussingaultia baselloides B. et Kth.

Begoniaceae

- Begonia semperflorens* Link et Ott.
— *tuberosa* Lam.

Berberidaceae

- Berberis amurensis* Rupr.
— *aquifolium* Pursh.
— *vulgaris* L.

Betulaceae

- Alnus serrulata* W.
Ostrya virginica H. Winkl.

Borraginaceae

- Anchusa officinalis* L.
Borrago officinalis L.
Heliotropium europaeum Forsk.
Lithospermum officinale L.
— *purpureo coeruleum* L.
Symphytum officinale L.

Cactaceae

- Opuntia vulgaris* Mill.

Calycanthaceae

- Chimonanthus fragrans* Lindl.

Campanulaceae

- Campanula medium* L.
Jasione montana L.
Lobelia erinus L.
— *inflata* L.
— *syphilitica* L.

Capparidaceae

- Biscutella laevigata* L.
Capparis spinosa L.
Cleome gigantea L.

- Cleome pungens* Willd.
— *violacea* L.
Polanisia graveolens Rafin.

Caprifoliaceae

- Sambucus ebulus* L.
— *glauca* Nutt.
— *nigra* L.
— *racemosa* L.
Symphoricarpus racemosus Michx.
Viburnum dentatum L.
— *lantana* L.
— *odoratissimum* Ker.
— *opulus* L.
Viburnum tinus L.
Triosteum rosthornii D. et G.
— *pinnatifidum* Max.

Caricaceae

- Carica papaya* L.
— *quercifolia* L.

Caryophyllaceae

- Agrostemma githago* L.
Dianthus caesius Sm.
— *deltoides* L.
Gypsophila repens L.
Herniaria glabra L.
Saponaria officinalis L.

Celastraceae

- Celastrus angulata* Maxim.
— *orbiculatus* Thbg.
— *scandens* L.
Evonymus europaeus L.

Chenopodiaceae

- Chenopodium ambrosioides* L.
— *bonus henricus* L.

Chenopodium botrys L.
— *glaucum* L.
— *quinoa* Willd.
— *urbicum* L.
— *vulvaria* L.
Halimocnemis mollissima Bg.
— *villosa* Kar et Kir.
Salsola kali L.

Cneoraceae

Cneorum tricoccum L.

Compositae

Achillea clavenae L.
— *filipendulina* Lam.
— *lanata* Spreng.
— *millefolium* L.
— *ptarmica* L.
Adenostyles alpina Bl. u. F.
Ambrosia artemisiaefolia L.
— *trifida* L.
Anaphalis margaritacea Benth et Hook.
Anthemis nobilis L.
— *tinctoria* L.
Anacyclus officinarum Hayne.
Antennaria dioica Gaertn.
Arctium lappa L.
Arnica longifolia Eaton.
— *montana* L.
— *sacchalinense* A. Gray.
Artemisia annua L.
— *absinthium* L.
— *crithmifolia* L.
— *frigida* W.
— *vulgaris* L.
Aster alpinus L.
— *linosyris* Bernh.
Bellis perennis L.

Buphthalmum speciosum Schreb.
Calendula arvensis Biel.
— *officinalis* L.
Carduus marianus L.
Carthamus tinctorius L.
Centaurea calcitrapa L.
— *Cyanus* L.
— *moschata* L.
Chrysanthemum cinerariaefolium Vis.
— *parthenium* Pers.
— *roseum* Weber u. Moor.
Cichorium intybus L.
Cineraria lobata P'Hérit.
— *maritima* L.
Cnicus benedictus L.
Cynara scolymus L.
Dimorphotheca pluvialis Moench.
Doronicum carpetanum Boiss u. Reut.
— *pardalianches* L.
Echinacea purpurea Moench.
Eclipta alba Hassk.
— *erecta* L.
Erechthites arguta D.C.
Erigeron acer L.
— *canadensis* L.
Eupatorium ageratoides L.
— *aromaticum* L.
— *cannabinum* L.
— *ianthinum* Hemsl.
— *perfoliatum* L.
— *purpureum* L.
— *urticifolium* Reich.
— *variaefolium* Bartl.
Gaillardia aristata Pursh.
Galinsoga parviflora Cav.
Gnaphalium chinense Spreng.
Grindelia robusta Nutt.
— *squarrosa* Dum.

Helenium autumnale L.
Helichrysum arenarium D. C.
Helminthia echioides Gaertn.
Homogyne alpina Cass.
Inula conyza D. C.
— *helenium* L.
Kentrophyllum lanatum D. C.
Lactuca altaica Fisch. u. Mey.
— *augustana* Auct.
— *perennis* L.
— *scariola* L.
Lampsana communis L.
— *grandiflora* Bief.
Leontopodium alpinum C.
Liatris spicata Willd.
Matricaria discoidea D. C.
— *inodora* Lam.
— *oreades* Boiss.
— *trichophylla* Boiss.
Moscharia pinnatifida Ruiz et. Pav.
Onopordon acanthium L.
— *tauricum* Willd.
Parthenium hysterophorus L.
Pyrethrum cinerarifolium Trev.
Rudbeckia laciniata L.
Scorzonera hispanica L.
Senecio aurantiacus Reichb.
— *cordifolius* L. fil.
— *fuchsii* Gm.
— *vulgaris* L.
Siegesbeckia orientalis L.
Silybum marianum Gaertn.
Silphium conatum L.
— *perfoliatum* L.
— *scaberrimum* Ell.
Solidago canadense L.
— *odora* Ait.
— *virga aurea* L.

Spilanthes oleracea L.
Tanacetum balsamita L.
— *vulgare* L.
Tridax trilobata Hemsl.
Troximon gracilens A. Gray.
— *heterophyllum* Greene.
Xanthium spinosum L.
— *strumarium* L.
Xeranthemum annuum L.
Zacinthe verrucosa Gaertn.
Zinnia elegans Jacq.

Convolvulaceae

Convolvulus farinosus L.
— *siculus* L.
— *tricolor* L.
Ipomoea coerulea Bell.
— *purpurea* L.
— *sibirica* Pers.
Jaquemontia violacea Choisy.
Quamoclit coccinea Mch.

Coriariaceae

Coriaria myrtifolia L.

Cornaceae

Cornus alba L.
— *amomum* Mill.
— *mas* L.

Crassulaceae

Bryophyllum calycinum Salisb.
— *crenatum* Baker.
— *daigremontianum* A. Berger.
— *tubiflorum* Haw.
Cotyledon umbilicus L.
Penthorum sedoides L.

- Sedum album* L.
 — *middendorffianum* Maxim.
 — *rhodiola* D. C.
 — *telephium* L.

Cruciferae

- Alliaria officinalis* L.
Biscutella laevigata L.
Cochlearia officinalis L.
Cheiranthus cheiri L.
Iberis amara L.
Isatis tinctoria L.
Hesperis matronalis L.
Matthiola bicornica D. C.
Raphanus sativa L.
Sinapis alba L.

Cucurbitaceae

- Benincasa hispida* Cogn.
Bryonia dioica Jacq.
Citrullus colocynthis Schrad.
 — *vulgaris* Schrad.
Cucumis sativus L.
Cucurbita pepo L.
Cyclanthera pedata Schrad.
Ecballium elaterium A. Rich.
Luffa aegyptica Mill.
 — *cylindrica* Roenn.
Momordica balsamina L.
 — *charantia* L.

Dipsacaceae

- Dipsacus silvestris* Mill.
 — *laciniatus* L.
Knautia arvensis Coult.
Succisa pratensis Moench.

Ebenaceae

- Diospyros kaki* L.
 — *lotus* L.
 — *virginiana* L.

Elaeagnaceae

- Elaeagnus angustifolia* L.
 — *argentea* Pursh.
Hippophae rhamnoides L.

Ericaceae

- Gaultheria procumbens* L.
Ledum palustre L.
Kalmia latifolia L.
Vaccinium uliginosum L.

Euphorbiaceae

- Acalypha indica* L.
Andrachne colchica F. et Mey.
Euphorbia helioscopia L.
 — *ipecacuanha* L.
 — *lathyris* L.
 — *platyphyllos* L.
Manihot palmata Muell.
Mercurialis annua L.
Phyllanthus niruri L.
Poinsettia pulcherrima Grah.
Ricinus communis L.
 — *persica*

Frankeniaceae

- Frankenia hirsuta* L.

Gentianaceae

- Gentiana acaulis* L.
 — *cruciata* L.
 — *kurroo* Royle.
 — *lutea* L.
Menyanthes trifoliata L.

Geraniaceae

- Erodium cicutarium* Sm.
— *gruinum* P'Hérit.
— *malacoides* Willd.
— *moschatum* P'Hérit.
Geranium maculatum L.
— *robertianum* L.
— *sanguineum* L.

Globulariaceae

- Globularia willkommii* Nym.

Halorrhagaceae

- Gunnera chilensis* Lam.
— *manicata* Lindl.

Hamamelidaceae

- Hamamelis virginiana* L.

Hippocastanaceae

- Aesculus hippocastanum* L.
— *flava* Ait.

Hydrophyllaceae

- Ellisia nyctelea* Scop.
Eutora viscida Benth.
Phacelia bipinnatifida Michx.

Hypericaceae

- Hypericum androsaemum* L.
— *ascyron* L.
— *gebleri* C. A. Mey.
— *perforatum* L.
— *pulehrum* L.

Juglandaceae

- Pterocarya caucasica* C. A. Mey.

Labiatae

- Calamintha clinopodia* Benth.
Dracocephalum moldavica L.
Elsholtzia patrinii Garke.
Galeopsis speciosa Mill.
— *ochroleuca* Lam.
Hedeoma hispida Pursh.
— *pulegioides* Pers.
Horminum alpinum L.
Hyssopus officinalis L.
Lavandula officinalis Chaix.
— *multifida* Burm.
Leonurus cardiaca L.
— — var. *villosa* Benth.
Lycopus europaeus L.
— *virginicus* Michx.
Majorana hortensis Moench.
Marrubium vulgare L.
Melissa officinale L.
Mentha crispa L.
— *pulegium* L.
— *spicata* L.
Monarda didyma L.
— *kalmiana* Pursh.
— *mollis* L.
Ocimum basilicum L.
Origanum creticum Lour.
— *hirtum* Link.
Orthosiphon stamineus Benth.
Plectranthus fruticosus P'Hérit.
— *glaucocalyx* Maxim.
Pogostemon patschouly Pellet.
Rosmarinus officinalis L.
Salvia austriaca Jacq.
— *officinalis* L.
— *pratensis* L.
— *selarea* L.

Scutellaria altissima L.
 — *galericulata* L.
 — *lateriflora* L.
 — *orientalis* L. v. *pinnatifida* A. Bam.
Satureja alpina Schiele.
Sideritis montana L.
Stachys arvensis L.
 — *recta* L.
Teucrium botrys L.
 — *chamaedrys* L.
 — *scorodonia* L.
Thymus serpyllum L.
 — *vulgaris* L.

Leguminosae

Acacia decurrens Willd.
 — *farnesiana* Willd.
Anthyllis vulneraria L.
Astragalus monspessulanus L.
Baptisia australis R. Br.
 — *minor* Lehm.
Bonaveria securidacea Den.
Cassia marylandica L.
Cicer pinnatifida Jaub.
Cassia marylandica L.
Colutea arborescens L.
Coronilla varia L.
Cytisus laburnum L.
Desmodium canadense D. C.
Dolichos lablab L.
 — *ornatus* Wall.
Galega officinalis L.
Genista tinctoria L.
Gleditschia triacanthos L.
Glycyrrhiza echinata L.
 — *glabra* L.
Gymnocladus canadensis Lam.
Halimodendron halodendron Voss.

Hedysarum americanum Michx.
 — *obscurum* L.
Indigofera potaninii Craib.
Lathyrus sativus L.
 — *silvestris* L.
Lespedeza bicolor Turez.
Medicago sativa L.
Melilotus alba Desf.
 — *officinalis* Lam.
Mimosa pudica L.
Ononis natrix L.
Oxytropis campestris D. C.
Phaca alpina Wulf.
Psoralea bituminosa L.
Piptanthus nepalensis Sw.
Robinia pseudacacia L.
Sarothamnus scoparius Wimm.
Soja hispida Moench.
Sophora japonica L.
Spartium junceum L.
Termopsis fabacea D. C.
Trigonella foenum graecum L.
Ulex europaeus L.
Vicia faba L.
Vigna catjang L.

Linaceae

Linum perenne L.
 — *usitatissimum* L.

Loasaceae

Loasa triphylla Juss.
 — — *var. papaverifolia* H. B. K.

Lythraceae

Cuphea cyanea Moc. et Ses.
 — *lanceolata* Ait.
 — *procumbens* Cav.

Cuphea viscosissima Jacq.
Lythrum hyssopifolium L.
— salicaria L.

Magnoliaceae

Magnolia grandiflora L.

Malvaceae

Abutilon avicennae Gaertn.
— indicum Sweet.
Althaea officinalis L.
— rosea Cav.
Gossypium arboreum W.
— barbadense L.
— herbaceum L.
Hibiscus cannabinus L.
— trionum L.
Malope trifida Cav.
Malva silvestris L.
Melochia corchorifolia L.
Pavonia spinifex Cav.

Martyniaceae

Martynia proboscoidea Glox.
— lutea Lindl.

Meliaceae

Guarea trichilioides L.
Melia azedarach L.

Menispermaceae

Menispermum canadense L.
— dahuricum D. C.

Moraceae

Cannabis indica L.
— sativa L.
Dorstenia contrajerva L.
— — var. arifolia Lam.

Myoporaceae

Myoporum parvifolium R. Br.

Myrtaceae

Eucalyptus globulus Labill.
Leptospermum scoparium Forst.
Melaleuca hypericifolia Sm.
Psidium guajava L.

Nyctaginaceae

Mirabilis jalapa L.

Oenotheraceae

Epilobium hirsutum L.
— palustre L.
Oenothera biennis L.
— lamarkiana D. C.
— purpurea Curt.

Oleaceae

Chionanthus virginica L.
Fraxinus ornus L.
Jasminum fruticans L.
— humile L.
— odoratissimum L.
Ligustrum vulgare L.
Phillyrea latifolia L.

Oxalidaceae

Oxalis cernua Thbg.
— violacea L.

Papaveraceae

Chelidonium franchettianum Prain.
— laciniatum Mill.
— majus L.
Corydalis glauca Pursh.
— ophyocarpa Hook. f.
— tuberosa D. C.

Eschscholtzia californica Lindl.
Fumaria officinalis L.
Glaucium flavum Crantz.
Macleya cordata R. Br.
Papaver dubium L.
— *somniferum* L.
Roemeria refracta D. C.
— *violacea* Medic.
Stylophorum diphyllum Nutt.

Passifloraceae

Passiflora adenopoda D. C.
— *capsularis* L.
— *coerulea* L.
— *gracilis* Jacq.
— *incarnata* L.
— *racemosa* Brot.
— *suberosa* L.

Pedaliaceae

Sesamum indicum L.

Phytolaccaceae

Mohlana nemoralis Mart.
Petiveria alliacea L.
Phytolacca acinosa Roxb.
— *clavigera* Smith.
— *decandra* L.
— *esculenta* van Houtte.
— *octandra* L.
— *rugosa* A. Br.
Rivina aurantiaca Warsc.
— *brasiliensis* NoCCA.
— *humilis* L.
— *peruviana*.

Pittosporaceae

Pittosporum undulatum Vent.

Plantaginaceae

Plantago alpina L.
— *lanceolata* L.
— *major* L.
— *media* L.
— *purshii* Roem.
— *psyllium* L.
— *virginica* L.

Plumbaginaceae

Statice latifolia Sm.

Polemoniaceae

Collomia biflora Brand.
Gilia aggregata Spreng.
Polemonium coeruleum L.
— *mexicanum* Cerv. ex Lag.

Polygonaceae

Fagopyrum esculentum Moench.
Polygonum viviparum L.
Rheum officinale Baill.
— *palmatum* L.
— — var. *tanguticum* Maxim.
Rumex acetosa L.
— *conglomeratus* Murray.
— *crispus* L.
— *patientia* L.
— *obtusifolius* L.
— *sanguineus* L.
— *vesicarius* L.

Portulacaceae

Portulaca oleracea L.

Primulaceae

Anagallis arvensis L.
Lysimachia angustifolia Lam.

Lysimachia vulgaris L.
— *quadrifolia* L.
Primula denticulata Smith.
— *officinalis* Hill.

Proteaceae

Grewillea robusta Conn.

Ranunculaceae

Aconitum ferox Wall.
— *lycoctonum* L.
— *napellus* L.
— *romanicum* Wolvez.
Actaea alba Mill.
— *spicata* L.
Adonis aestivalis L.
— *autumnalis* L.
— *microcarpa* D. C.
Anemone alpina L.
— *vernalis* L.
Aquilegia canadensis L.
— *vulgaris* L.
Clematis alpina Mill.
— *recta* L.
— — *var. purpurea*.
— *tangutica* Andr.
— *vitalba* L.
Coptis anemonifolia Sieb. et Zucc.
— *asplenifolia* Salisb.
Delphinium chinense Fisch.
— *staphisagria* L.
Eranthis hiemalis Salisb.
Helleborus foetidus L.
— *niger* L.
Myosurus minimus L.
Nigella arvensis L.
— *damascena* L.
— *sativa* L.

Paeonia officinalis L.
Ranunculus ficaria L.
— *flammula* L.
— *serbicusis*.
— *tuberosus* Lap.
Thalictrum foetidum L.
— *flavum* L.
— *sibiricum* Pall.

Resedaceae

Reseda luteola L.

Rhamnaceae

Ceanothus americanus L.
Hovenia dulcis Thbg.
Pomaderris apetala Labill.
Rhamnus californica Esch.
— *cathartica* L.
— *frangula* L.
— *utilis* Decne.

Rosaceae

Agrimonia eupatorium L.
Amelanchier canadensis Medic.
Crataegus monogyna Jacq.
— *oxyacantha* L.
Dryas octopetala L.
Filipendula hexapetala Gilib.
Geum rivale L.
— *urbanum* L.
Prunus virginiana L.
Potentilla alpestris Haller.
— *fruticosa* L.
— *recta* L.
— *rupestris* L.
— *tormentilla* Schrk.
Rosa alpina L.
— *pendulina* L.

Rhodotypus kerrioides Sieb.
Sorbus aucuparia L.
Ulmaria filipendula Hill.

Rubiaceae

Asperula tinctoria L.
Cephalanthus occidentalis L.
Crucianella latifolia L.
Galium aparine L.
— mollugo L.
— purpureum L.
— verum L.
Myrmecodia armata D. C. pl.
Ophiorrhiza mungos L.
Putoria calabarica Pers.
Richardsonia pilosa H. B. K.
Rubia cordifolia L.
— chilense Willd.

Rutaceae

Aegle sepiaria D. C.
Dictamnus albus L.
Phellodendron amurense Rupr.
— japonica Max.
Ptelea trifoliata L.
Ruta chalepensis Vill.
— graveolens L.
Xanthoxylon alatum Roxb.
— — var. planispinum R. et W.

Sapindaceae

Cardiospermum halicacabum L.
— hirsutum Willd.
Koelreuteria paniculata Laxm.

Saxifragaceae

Bergenia ligulata Engl.
Hydrangea arborescens L.
Saxifraga cotyledon L.

Scrophulariaceae

Alonsoa caulialate Ruiz et Pav.
Antirrhinum majus L.
— sempervirens Lapeyr.
Chelone barbata L.
— glabra L.
Digitalis ambigua L.
— ferruginea L.
— grandiflora All.
— lanata Ehrl.
— lutea L.
— purpurea L.
— sibirica Lindl.
Gratiola officinalis L.
Linaria vulgaris Mill.
Mimulus luteus L.
Nycterinia capensis Benth.
Scrophularia nodosa L.
Verbascum thapsiforme Schrd.
— — var. albiflorus Abrom.
— phlomoides L.
Veronica virginica L.
Wulfenia carinthiaca Jacq.

Simarubaceae

Ailanthus glandulosus Desf.

Solanaceae

Atropa belladonna L.
— — var. lutea.
— sibirica.
Browallia grandiflora Grah.
Capsicum annuum L.
Datura fastuosa L.
— ferox L.
— inermis Jacq.
— stramonium L.
— tatula L.

- Hyoscyamus albus L.
 — major Mill.
 — niger L.
 — pallidus Waldst.
 — pusillus L.
 — reticulatus L.
 Nicandra physaloides Gaertn.
 Nicotiana rustica L.
 — tabacum L.
 — tomentosa Ruiz et Pav.
 virginica Ag.
 — wygandioides Koch.

Physalis franchetti Mast.

Schizanthus pinnatus Ruiz et Pav.

Salpiglossis sinuata Ruiz et Pav.

Solanum armatum Forsk.

- capsicastrum Link.
 — — var. Hendersoni.
 — dulcamara L.
 — gilo Requier.
 — melongena L.
 — nigrum L.
 — pseudocapsicum L.
 — sisymbriifolium Lam.
 — villosum Lam.
 — — var. atrocarpum.

Staphyleaceae

Staphylea pinnata L.

Sterculiaceae

- Abroma mollis D. C.
 Hermannia candicans Ait.
 — — var. discolor. hort.

Tamaricaceae

- Tamarix germanica L.
 — pentandra Pall.

Thymelaceae

Daphne mezereum L.

Tiliaceae

Sparmannia africana L.
 Tilia grandifolia Ehrh.

Ulmaceae

Celtis australis L.
 — occidentalis L.

Umbelliferae

- Aethusa cynapium L.
 Ammi majus L.
 — visnaga L.
 Anethum graveolens L.
 Angelica archangelica L.
 — lucida L.
 — silvestris L.
 Apium graveolens L.
 Astrantia major L.
 Bupleurum falcatum L.
 — ranunculoides.
 — rotundifolium L.
 Capnophyllum dichotomum Lay.
 Carum carvi L.
 — bulbocastanum Koch.
 Cicuta maculata L.
 Conium maculatum L.
 Coriandrum sativum L.
 Cryptotaenia canadensis D. C.
 Eryngium aquaticum L.
 — giganteum M. B.
 — maritimum L.
 — planum L.
 Ferula diversitata Rgl. et S.
 — tingitana L.

Foeniculum vulgare Hill.
Hacquetia epipactis D. C.
Heracleum giganteum Fisch.
— *lanatum* Michx.
— *sphondylium* L.
— *umbellatum* Vill.
Levisticum officinale Koch.
Libanotis montana All.
Meum athamaticum Jacq.
— *mutellina* Gaertn.
Myrrhis odorata Scop.
Oenanthe aquatica L.
— *crocata* Scop.
— *fistulosa* L.
— *lachenalii* Gmel.
— *phellandrium* Lam.
Opoponax chironium Koch.
— *hispidus* Gris.
Pastinaca sativa L.
Peucedanum cervaria Cuss.
— *officinalis* L.
— *oreoselinum* Moench.
— *ostruthium* Koch.
Pimpinella anisum L.
— *saxifraga* L.
Scandix pecten veneris L.
Selinum carvifolium
Sium latifolium L.

Thapsia garganica L.
Xanthogalum purpurescens Avé-Lall.

Urticaceae

Boehmeria nivea Hook. u. Arn.
Helxine soleirolii Req.
Laportea moroides Wedd.
Urtica dodartii L.
— *pilulifera* L.
— *urens* L.

Valerianaceae

Centranthus ruber D. C.
Valeriana officinalis L.

Verbenaceae

Lantana camara L.
Verbena aubletia Jacq.
— *canadensis* Britt.
— *hastata* L.
— *officinalis* L.
— *teucroides* Gile et Hook.
— *urticifolia* L.
— *venosa* Gile et Hook.
Stachytarpheta indica Vahl.
Vitex agnus castus L.

Zygophyllaceae

Peganum harmala L.

Samen-Bestellungen müssen vor dem 1. Februar eingesandt werden. Es wird uns leider nur in Ausnahmefällen möglich sein, später einlaufende Bestellungen zu berücksichtigen.

★

Requirements of seeds must be sent us before Februari 1st. After that date we have not always the possibility to furnish all orders of seeds.

★

On est prié de nous envoyer les demandes de graines avant le 1 février. Nous regrettons vivement qu'il ne nous sera pas toujours possible d'expédier des demandes reçues plus tard.

Dr. Willmar Schwabe

Dr. H. Neugebauer

H. Bauer
Gartenmeister

