

Arznei- & Giftgewächse

von

Hermann Wagner.

Lieferung 1/2.

Bielefeld.

Verlag von Aug. Selmiß.

Arznei- und Giftgewächse.

Q699
.A1
W156
1861
v.1-2

Herausgegeben

von

Hermann Wagner.

Lieferung I. Nr. 1—25.

- Nr. 1. *Datura Stramonium*. Gemeiner Stechapfel.
- „ 2. *Daphne Mezereum*. Gemeiner Seidelbast.
- „ 3. *Conium maculatum*. Gelleckter Schierling.
- „ 4. *Cicuta virosa*. Giftiger Wasserschierling.
- „ 5. *Asarum europaeum*. Europäische Haselwurz.
- „ 6. *Vincetoxicum officinale*. Arzneiliche Schwalbenwurz.
- „ 7. *Solanum dulcamara*. Bittersüßer Nachtschatten.
- „ 8. *Chaerophyllum temulum*. Betäubender Kälberkropf.
- „ 9. *Gratiola officinalis*. Aechtes Gnadenkraut.
- „ 10. *Ranunculus sceleratus*. Sellerieblättriger Hahnenfuss.
- „ 11. *Rhamnus cathartica*. Gemeiner Wegdorn.
- „ 12. *Paris quadrifolia*. Vierblättrige Einbeere.

- Nr. 13. *Valeriana officinalis*. Arzneilicher Baldrian.
- „ 14. *Pimpinella Anisum*. Anis.
- „ 15. *Cannabis sativa*. Gemeiner Hanf.
- „ 16. *Sinapis nigra*. Schwarzer Senf.
- „ 17. *Sinapis alba*. Weisser Senf.
- „ 18. *Menyanthes trifoliata*. Dreiblättriger Fiebertee.
- „ 19. *Arnica montana*. Berg-Wohlverleih.
- „ 20. *Cnicus Benedictus*. Benediktendistel.
- „ 21. *Erythraea Centaureum*. Gemeines Tausendgüldenkraut.
- „ 22. *Acorus Calamus*. Gemeiner Kalmus.
- „ 23. *Matricaria Chamomilla*. Aechte Kamille.
- „ 24. *Artemisia Absinthium*. Wermuth.
- „ 25. *Orchis Morio*. Gemeine Orchis.

Bielefeld.

Verlag von August Helmich.

1861.

MISSOURI BOTANICAL GARDEN

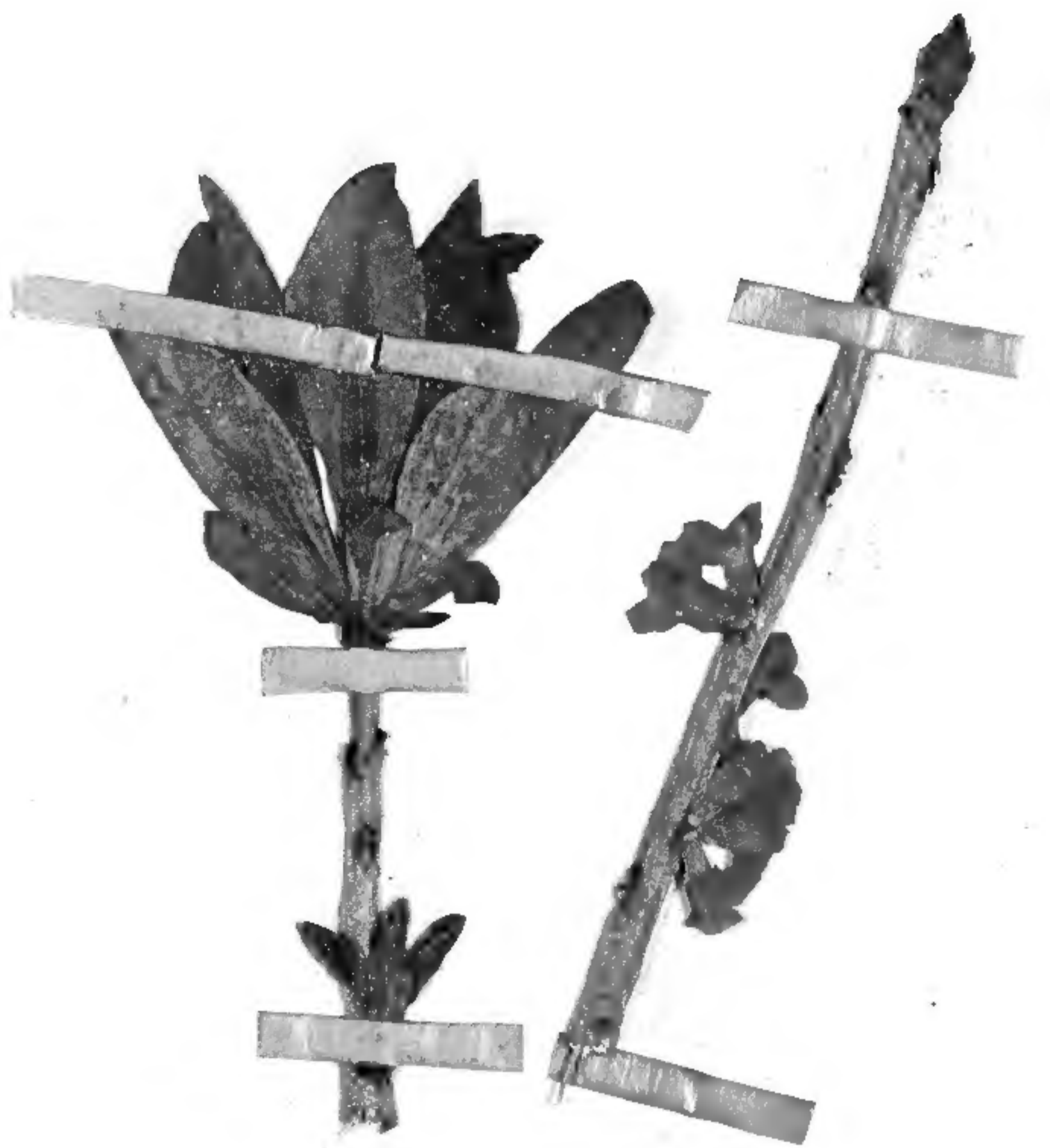


N^o. 1.

Datura Stramonium L. Gemeiner Stechapfel.

(*Solaneae.* Juss. V.)

Blätter und Samen betäubend giftig.

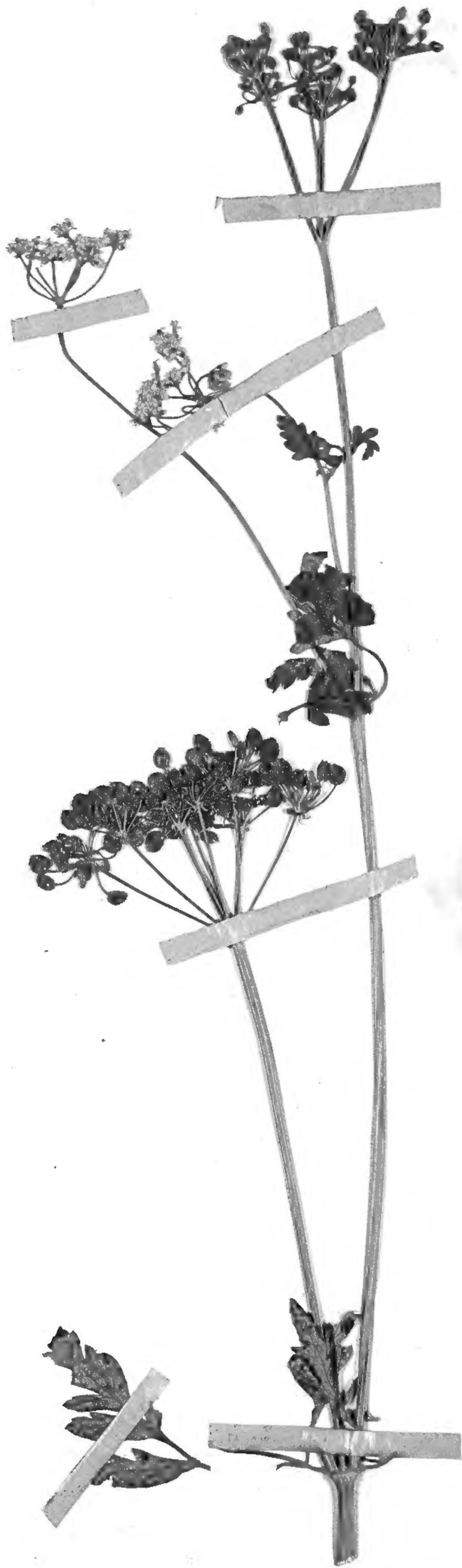


N^o. 2.

Daphne Mezereum L. Gemeiner Seidelbast.

(*Thymeleae.* Juss. VIII.)

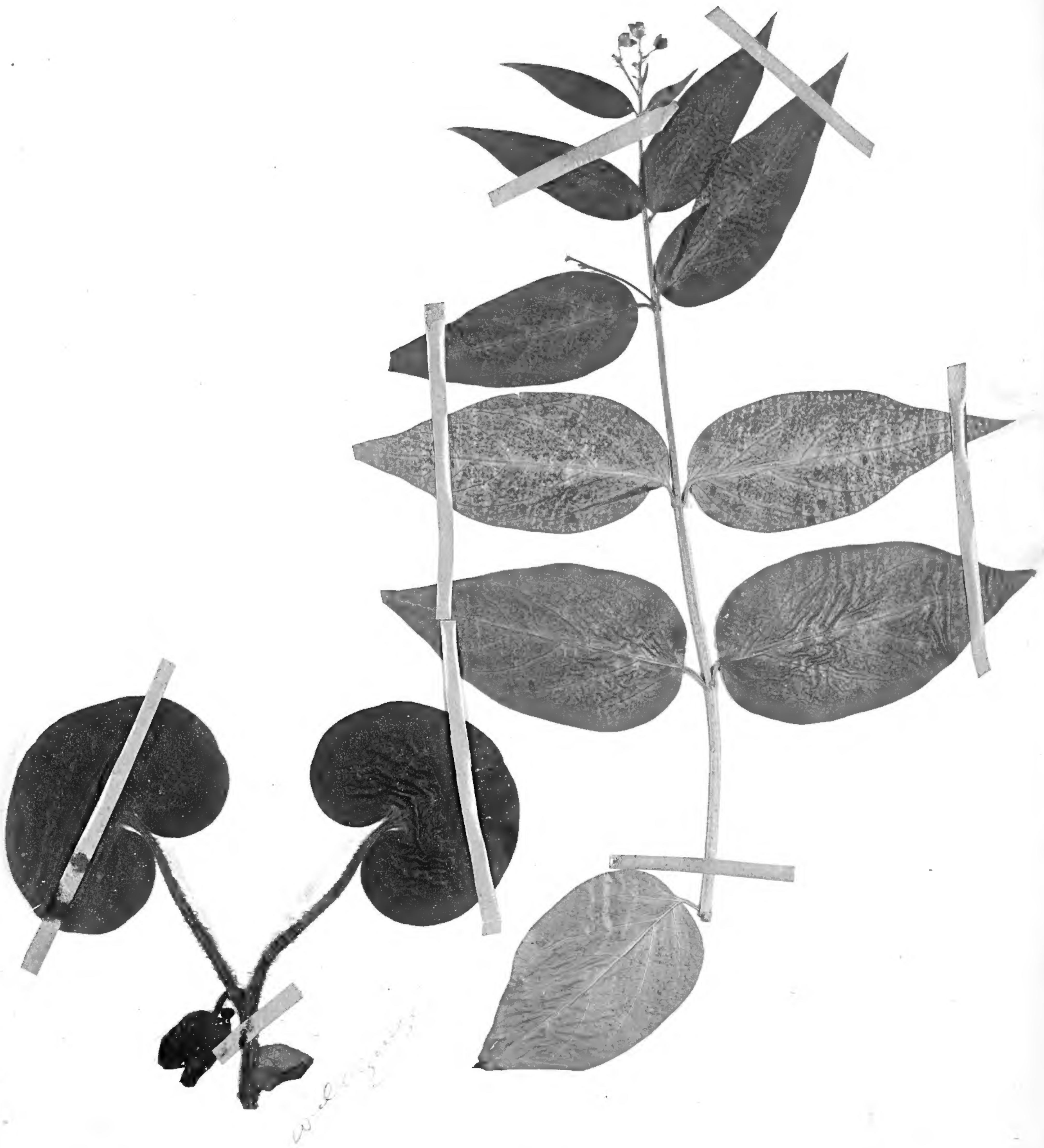
Alle Theile ätzend scharf, Rinde blasenziehend.



N^o. 3.
Conium maculatum L. Gefleckter Schierling.
(Umbelliferae. Juss. V.)
Betäubend giftig, die Blätter als Medicin gebräuchlich.



№ 4.
Cicuta virosa L. Giftiger Wasserschierling.
(Umbelliferae. Juss. V.)
Betäubend scharf giftig, besonders die Wurzel.



N^o. 5.

Asarum europaeum L. Europäische Haselwurz.

(Aristolochiaceae. Juss. XI.)

Blätter und Wurzel scharf reizend.

N^o. 6.

Vincetoxicum officinale Mönch.

Arzneiliche Schwalbenwurz.

(Asclepiadeae. R. Br.)

Giftig. Die Wurzel ehemals als Arznei gebräuchlich.



*Bitter Melon
Hornel
David Green
Spangenberg*

No. 7.
Solanum dulcamara L. Bittersüßer Nachtschatten.
 (Solaneae, Juss. V.)
 Schweißtreibend, schwach betäubend.

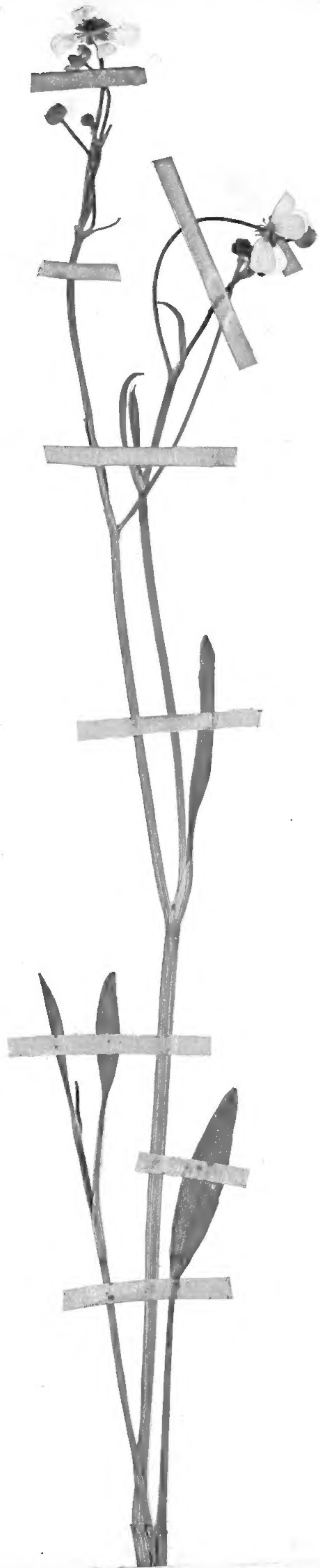


No. 8.
Chaerophyllum temulum L. Betäubender Kälberkropf.
 (Umbelliferae, Juss. V.)
 Betäubend giftig.

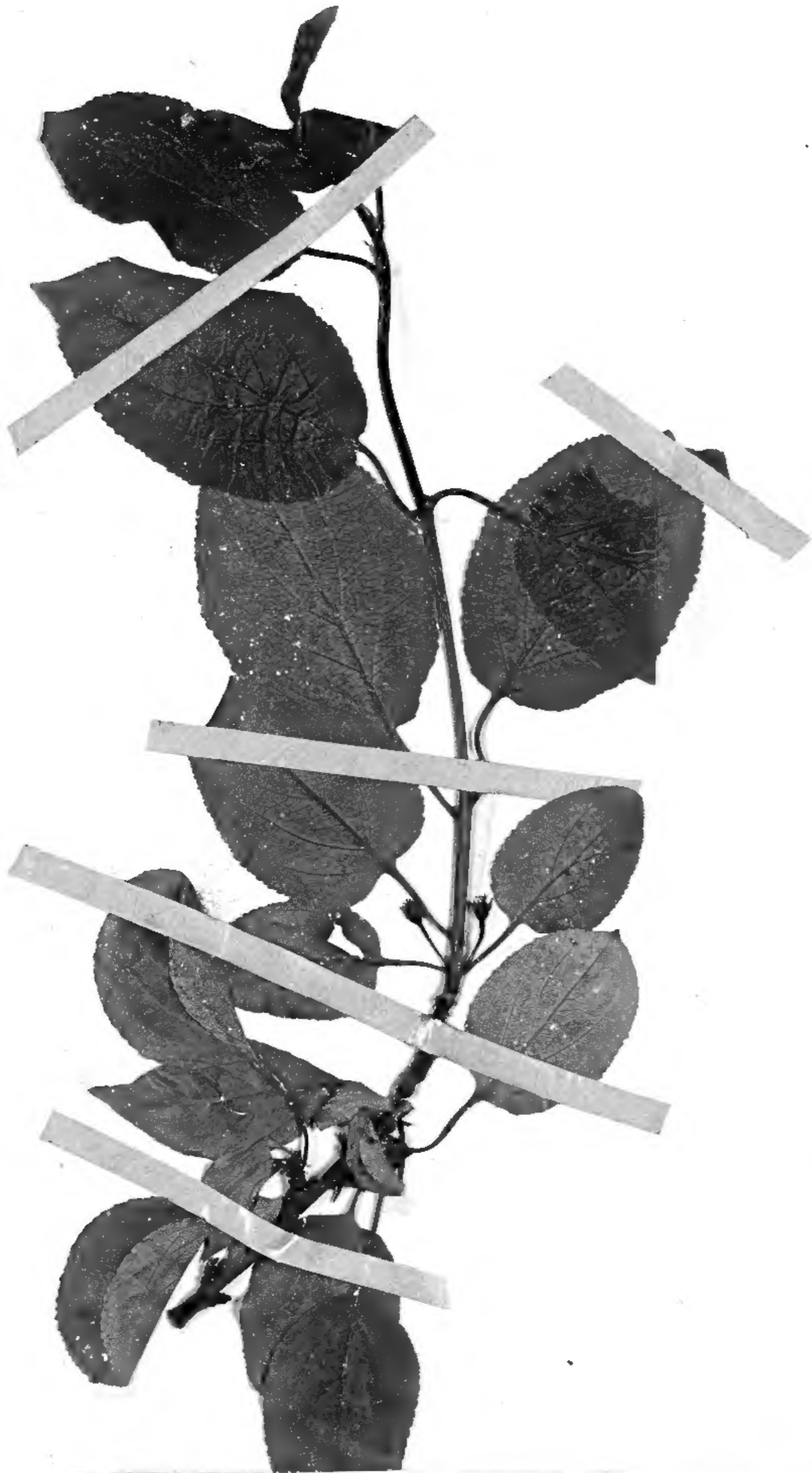


Gratiola officinalis

No. 9.
Gratiola officinalis L. Aechtes Gnadenkraut.
 (Scrophulariaceae. R. BR. XIV.)
 Bitter und scharf; purgirend wirkend.



No. 10.
Ranunculus Flammula L. Brennender Hahnenfuss.
 (Ranunculaceae. JUSS. XIII.)
 Aetzend scharf giftig.



№ 11.
Rhamnus cathartica L. Gemeiner Wegdorn.
(Rhamnaceae. R. Br. V.)
Purgirend. Beeren zu Saftgrün.

Bush herb.



№. 12.
Paris quadrifolia L. Vierblättrige Einbeere.
(Asparagineae. RICH. IV.)
Schwach betäubend giftig; beissend scharf.

№. 13.
Valeriana officinalis L. Arzneilicher Baldrian.
(Valerianeae. D. C. III.)
Als krampfstillendes Mittel gebräuchlich.

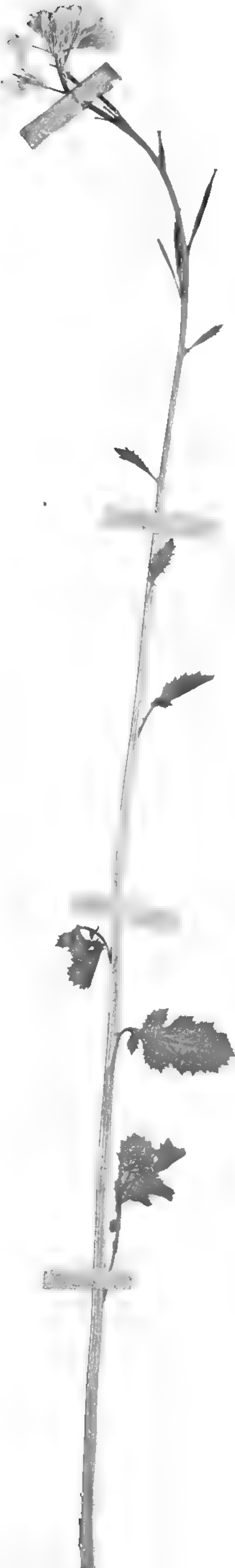


No. 14.
Pimpinella Anisum L. Anis.
(Umbelliferae. JUSS. V.)
Gewürzhaft. Die Samen enthalten ätherisches Oel.





№. 15.
Cannabis sativa L. Gemeiner Hanf.
(*Urticeae*. KUNTH. XXII.)
Betäubend giftig. (Hadschisch).



No. 16.

Sinapis nigra L. Schwarzer Senf.

(Cruciferae. Juss. XV.)

Hautreizmittel, die Samen ätherisches Oel enthaltend.

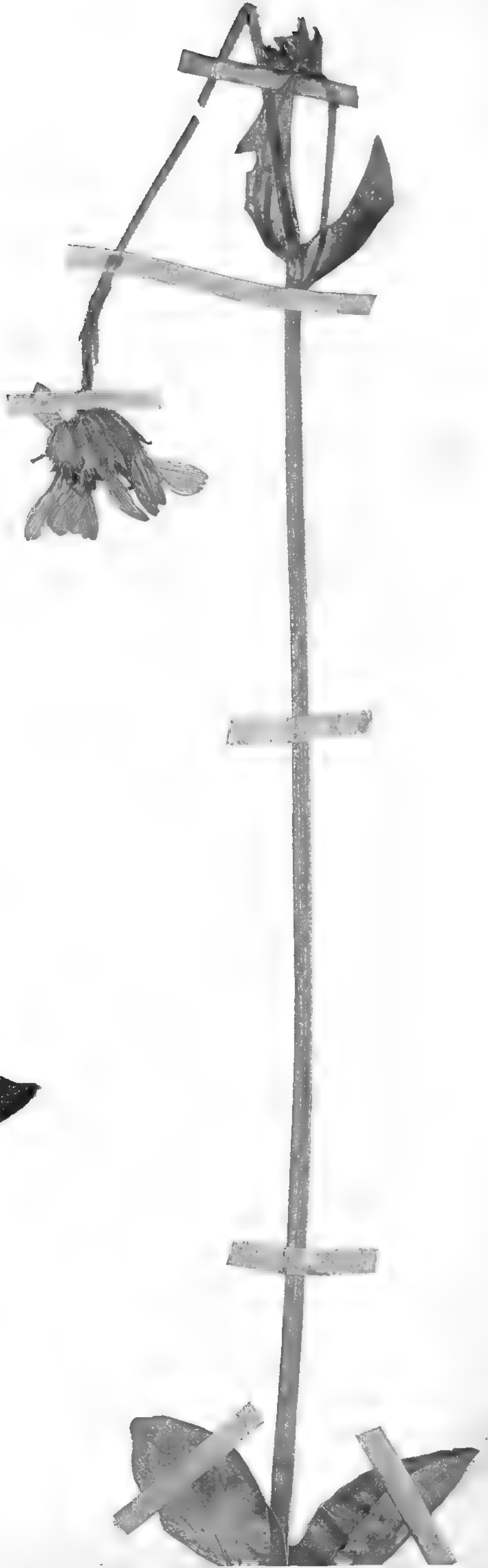
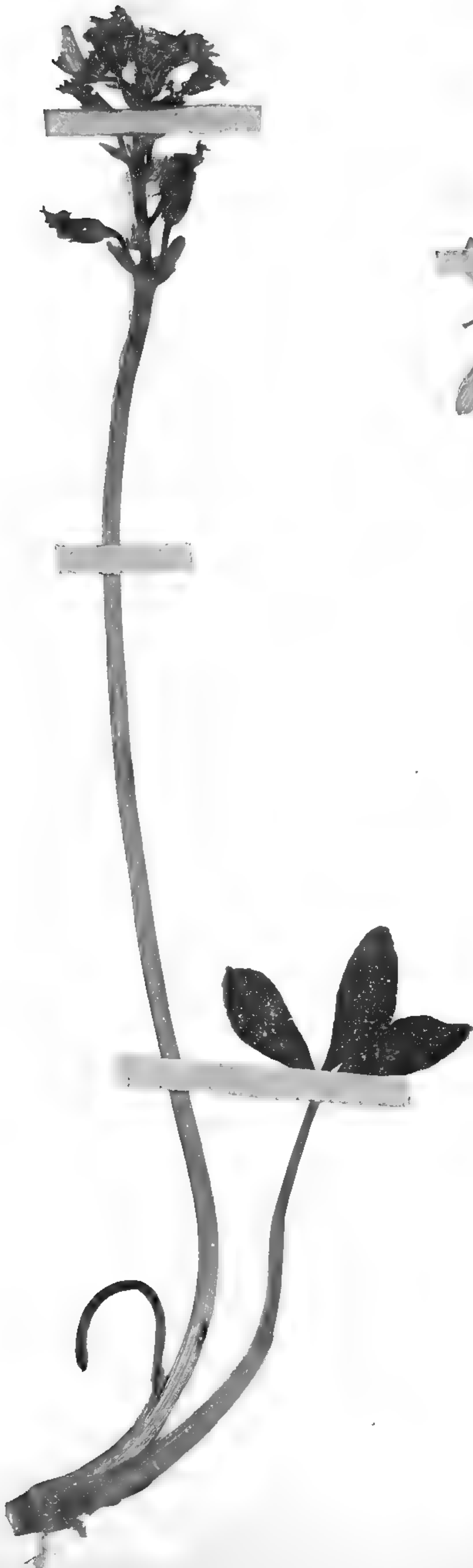


No. 17.

Sinapis alba L. Weisser Senf.

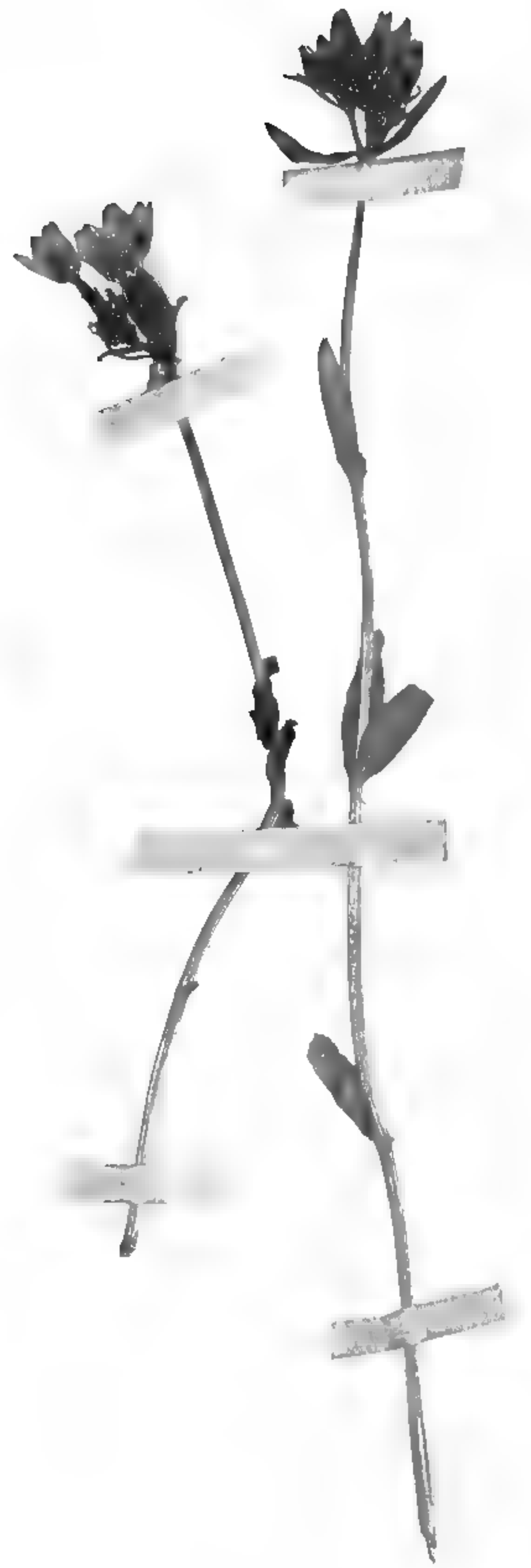
(Cruciferae. Juss. XV.)

Gewürzhaft reizend, Samen enthalten ätherisches Oel.



No. 18.
Menyanthes trifoliata L. Dreiblättriger Fieberklee.
(*Gentianeae*. Juss. V.)
Reich an Bitterstoffen, fieberwidrig.

No. 19.
Arnica montana L. Berg-Wohlverleih.
(*Synanthereae*. Rich. XIX.)
Als Wundheilmittel gebräuchlich, desgl. in der
Thierarzneikunde.



№. 20.
Cnicus Benedictus D. C. Benediktendistel.
(*Synanthereae*. RICH. XIX.)
Reich an Bitterstoff.

№. 21.
Erythraea Centaureum Rich.
Gemeines Tausendgüldenkrant.
(*Gentianeae*. JUSS. V.)
Reich an Bitterstoffen, fieberwidrig.



N^o. 22.

Acorus Calamus L. Gemeiner Kalmus.

(Aroideae. Juss. VI.)

Gewürzhaft reizend.



N^o. 23.

Matricaria Chamomilla L. Achte Kamille.

(Synanthereae. Rich. XIX.)

Als krampfstillendes Mittel gebräuchlich.



Gemeine Tollkirsche. (*Atropa Belladonna*. L.)
Fam. Solaneae. Juss. V. L. Sonnige Bergabhänge, Laubwälder; ausdauernd. Juni — August.

№. 25.
Orchis Morio L. Gemeine Orchis.
(*Orchideae*. Juss. XX.)
Die Wurzelknollen liefern Salep.

In demselben Verlage erschien:

- Wagner, H., Die Pflanzenwelt.** Führer durch das Reich der blühenden Gewächse. Complet.
Mit einer Vegetations-Ansicht vom Magdalenen-Strome. Preis 2 Thlr. 15 Sgr.
- — **Phanerogamen-Herbarium.** Lieferung 1—8 (à 25 Arten enthaltend). Preis 4 Thlr.
- — **Führer ins Reich der Cryptogamen.** Für Lehrer und Schüler. 5 Lieferungen. Mit
Abbildungen. Preis 25 Sgr. Elegant gebunden 1 Thlr.
- — **Cryptogamen-Herbarium.** 1—8. Lieferung. Erste Serie: I. Lieferung 25 Laubmoose.
II. 25 Lebermoose. III. 25 Flechten. IV. 25 Algen. V. 20 Pilze, Farne, Lycopodien
und Equiseten. Zweite Serie: I. (VI.) Lief. 25 Laubmoose. II. (VII.) Lief. 25 Laub-
moose. III. (VIII.) Lief. 25 Lebermoose. In Mappe. Preis 2 Thlr. 10½ Sgr.
- — **Die Familie der Halbgräser und Gräser.** Eine Anleitung zum Studium derselben für
Anfänger und Freunde der Naturwissenschaft etc. und mit einem Herbarium in Verbindung
gebracht. Broch. 22½ Sgr.
- — **Gras-Herbarium.** 1—6. Lieferung (à 20—30 Arten). Preis 3 Thlr.
- — **In die Natur!** Biographien aus dem Naturleben für die Jugend und ihre Freunde.
Illustriert von G. Süss. 1—3. Sammlung à 12 Sgr. Zusammen 1—3. gebunden 1½ Thlr.
- — **Der Tod,** beleuchtet vom Standpunkte der Naturwissenschaften. 2. Auflage. Preis 10 Sgr.
- — **Alpenstraus,** enthaltend die schönsten Gewächse der Alpen in getrockneten Exemplaren.
(50 Arten).

Ich empfehle die hier verzeichneten Schriften und Herbarien von H. WAGNER allen
Freunden der Botanik und Natur aufs wärmste. In Bezug auf Billigkeit stehen die Herbarien
einzig in ihrer Art da. Herausgeber und Verleger hoffen dadurch auch dem weniger Bemittelten
die Anschaffung derselben zugänglich zu machen. Jede Lieferung ist auch einzeln zu beziehen.

August Helmich.

Arznei- und Giftgewächse.

Herausgegeben

von

Hermann Wagner.

Lieferung II. Nr. 26—50.

- | | |
|--|---|
| Nr. 26. <i>Hyoscyamus niger</i> L. Schwarzes Bilsenkraut. | Nr. 39. <i>Taraxacum officinale</i> Wigg. Gebräuchliche Kuhblume. |
| „ 27. <i>Aconitum Napellus</i> L. Wahrer Eisenhut. | „ 40. <i>Thymus Serpyllum</i> L. Feld-Quendel. |
| „ 28. <i>Colchicum autumnale</i> L. Herbst-Zeitlose. | „ 41. <i>Achillea Millefolium</i> L. Schaafgarbe. |
| „ 29. <i>Ledum palustre</i> L. Sumpf-Porst. | „ 42. <i>Vaccinium Myrtillus</i> L. Gemeine Heidelbeere. |
| „ 30. <i>Actaea spicata</i> L. Aehriges Christophskraut. | „ 43. <i>Juniperus communis</i> L. Gemeiner Wachholder. |
| „ 31. <i>Digitalis grandiflora</i> Lam. Grossblüthiger Fingerhut. | „ 44. <i>Triticum repens</i> L. Quecken-Weizen. |
| „ 32. <i>Solanum nigrum</i> L. Schwarzer Nachtschatten. | „ 45. <i>Euphrasia officinalis</i> L. Gebräuchlicher Augentrost. |
| „ 33. <i>Lolium temulentum</i> L. Taumel-Lolch. | „ 46. <i>Sanguisorba officinale</i> L. Gemeiner Wiesenknopf. |
| „ 34. <i>Phellandrium aquaticum</i> L. Wasser-Roskümmel. | „ 47. <i>Agrimonia Eupatoria</i> L. Gemeiner Odermennig. |
| „ 35. <i>Chelidonium majus</i> L. Grosses Schellkraut. | „ 48. <i>Anchusa officinalis</i> L. Arzneiliche Ochsenzunge. |
| „ 36. <i>Pimpinella Saxifraga</i> L. Gemeine Bibernell (Steinpeterlein). | „ 49. <i>Rumex Acetosa</i> L. Gemeiner Ampfer. |
| „ 37. <i>Tanacetum vulgare</i> L. Gemeiner Reinfarn. | „ 50. <i>Coriandrum sativum</i> L. Gebauter Koriander. |
| „ 38. <i>Potentilla Tormentilla</i> Sibth. Tormentillwurz. | |

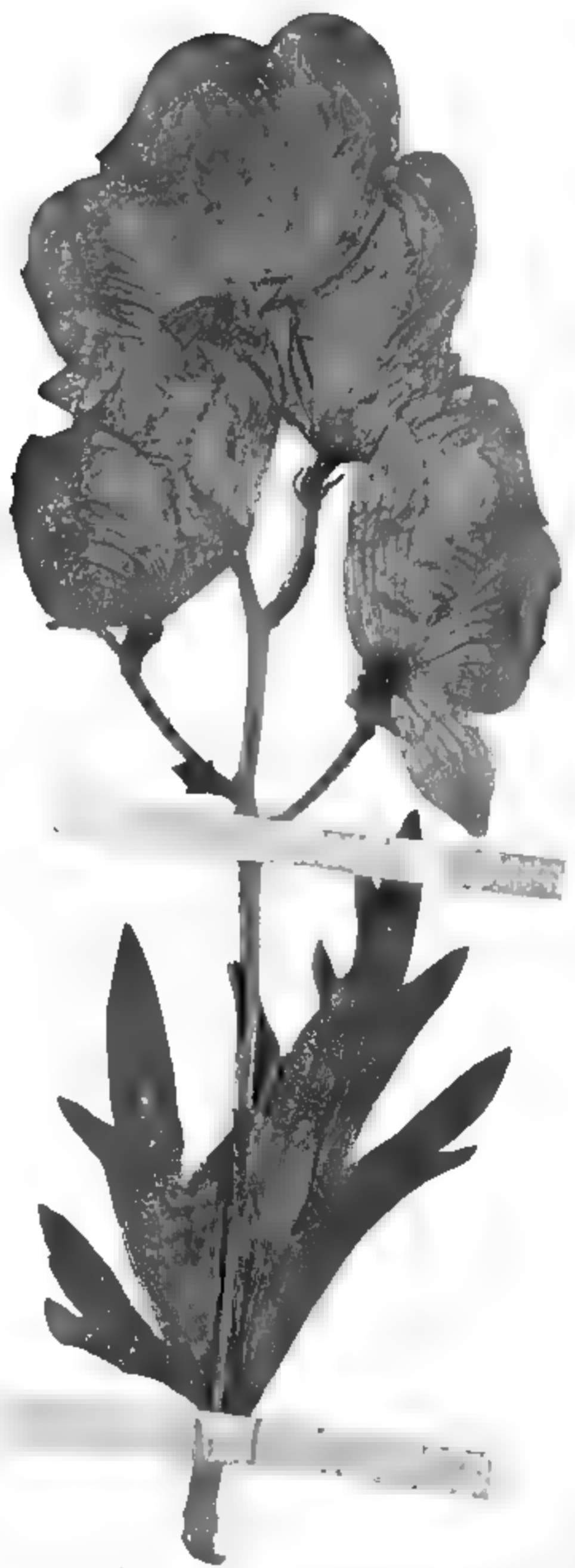
Bielefeld.

Verlag von August Helmich.

1861.



№. 26.
Hyoscyamus niger L. Schwarzes Bilsenkraut
(*Solaneae*. Juss. V. L.)
Narkotisch, besonders die Blätter benutzt.



№. 27.
Aconitum Napellus L. Wahrer Eisenhut.
(*Ranunculaceae*. Juss. XIII. L.)
Scharf und narkotisch, besonders Blätter und Wurzel.



№ 28.
Colchicum autumnale L. Herbst-Zeitlose.
(Colchicaceae. D. C. VI. L.)
Scharfgiftig und bitter, besonders die Wurzel.



№. 29.

Ledum palustre L. Sumpf-Porst.
(Ericineae. DESV. X. L.)

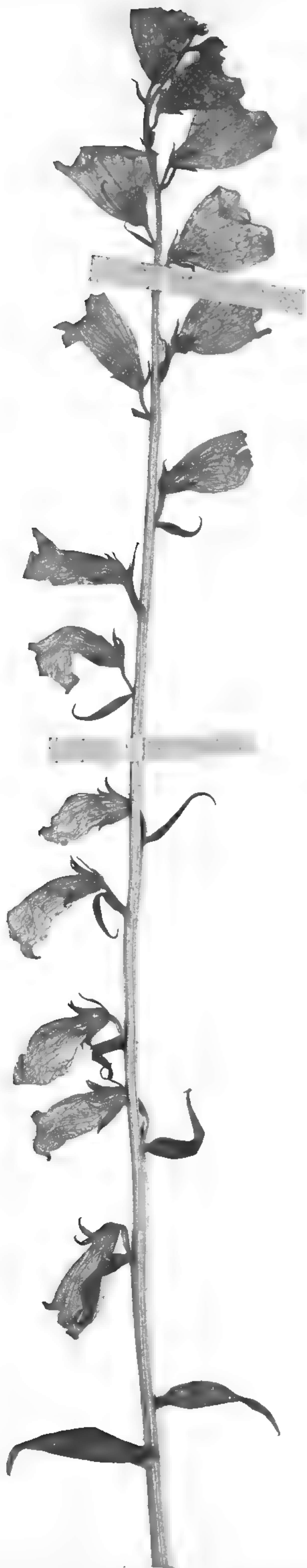
Betäubend und brechenregend, die Blätter ätherisches
Oel enthaltend.



№. 30.

Actaea spicata L. Aehriges Christophskraut.
(Ranunculaceae. Juss. XIII. L.)

Scharf giftig ähnlich wie Eisenhut und Nieswurz.



№. 32.
Solanum nigrum L. Schwarzer Nachtschatten.
(*Solaneae*. Juss. V. L.)
Betäubend giftig, enthält Solanin.

№. 31.
Digitalis grandiflora Lam. Grossblüthiger Fingerhut.
(*Antirrhineae*. Juss. XIV. 2 L.)
Aehnlich wie *D. purpurea*, die Blätter scharfgiftig.



No. 34.

Phellandrium aquaticum L. Wasser-Rosskümmel.

(Umbelliferae. Juss. V. 2. L.)

Die Samen arzneilich benutzt wegen ihres ätherischen Oel's.

No. 33.

Lolium temulentum L. Taumel-Lolch.

(Gramineae. Juss. III. 2. L.)

Die Samen sollen betäubend giftig wirken.

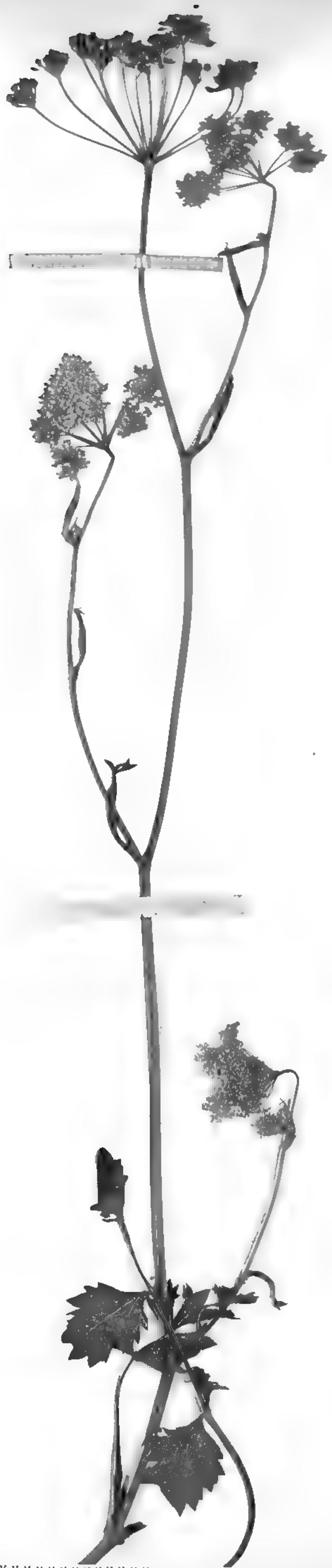


No. 35.

Chelidonium majus L. Grosses Schellkraut.

(*Papaveraceae*. D. C. XIII. L.)

Alle Theile reich an scharfen und bitteren Stoffen.



No. 36.

Pimpinella Saxifraga L. Gemeine Bibernelle (Steinpeterlein).

(*Umbelliferae*. Juss. V. 2. L.)

Die Wurzel scharfe Stoffe, Saamen ätherisches Oel enthaltend.



* *N^o 37.* *
* **Tanacetum vulgare L. Gemeiner Reinfarn.** *
* (*Compositae. ADANS. XIX. Corumbifer. Vaill.*) *
* Bitter, wurmwidrig, reich an ätherischem Oel und Gerbsäure. *

* *N^o 38.* *
* **Potentilla Tormentilla Sibth. Tormentillwurzel.** *
* (*Rosaceae. Juss. XII. L.*) *
* Die Wurzel reich an Gerbstoff; adstringierend. *



N^o. 39.

Taraxacum officinale Wigg. **Gebrauchliche Kuhlblume.**

(*Compositae*. ADANS. XIX. L.)

Der Saft der frischen Pflanze als „Solvens“ gebr. Bitter.



N^o. 40.

Thymus Serpyllum L. **Feld-Quendel.**

(*Labiatae*. JUSS. XIV. L.)

Reich an ätherischem Oel. Quendelgeist und Oleum Thymi liefernd.



№ 41.
Achillea Millefolium L. Schnaafgarbe.
(Compositae. ADANS. XIX. L.)
Bitter, wirkt ähnlich wie Kamille, auch fieberwidrig.

№ 42.
Vaccinium Myrtillus L. Gemeine Heidelbeere.
(Vaccinae. D. C. VIII. L.)
Adstringierend; Volksmittel gegen Durchfall.



N^o. 43.

Juniperus communis L. Gemeiner Wachholder.

(*Coniferae*. Juss. XXII. L.)

Reich an ätherischem Oel. Harz. Schweißtreibend, anti-
rheumatisch.



N^o. 44.

Triticum repens L. Quecken-Weizen.

(*Gramineae*. Juss. III. 2. L.)

Als Emolliens benutzt; Zucker, Stärke, Gummi etc. enthaltend.



N^o. 45.

Euphrasia officinalis L. Gebräuchlicher Augentrost.

(*Rhinanthaceae*. D. C. XIV. 2. L.)

Ehedem als arzneikräftig in Gebrauch.

N^o. 46.

Sanguisorba officinale L. Gemeiner Wiesenknopf.

(*Sanguisorbeae*. LINDL. IV. L.)

Früher als Arzneimittel in Gebrauch, adstringierend.



№. 47.

Agrimonia Eupatoria L. Gemeiner Odermennig.

(Rosaceae. Juss. XI. L.)

Ehedem als arzneikräftig in Ruf.



No. 48.
Anchusa officinalis L. Arzneiliche Ochsenzunge.
(Boragineae. Desv. V. L.)
Früher als arzneilich gebräuchlich.



No. 49.
Rumex Acetosa L. Gemainer Ampfer.
(Polygonéae. Juss. VI. L.)
Die Wurzel adstringirend, Blätter reich an Oxalsäure.



N. 50.

Coriandrum sativum L. Gebauter Koriander.

(*Umbelliferae*. Juss. V. 2. L.)

Wegen des ätherischen Oelgehaltes der Samen gebräuchlich.

Arznei- & Gift-Gewächse

von

Hermann Wagner.

Lieferung *3/4.*

Bielefeld.

Verlag von Aug. Selmiß.

Arznei- und Giftgewächse.

Herausgegeben

von

Hermann Wagner.

Lieferung III. Nr. 51—75.

- Nr. 51. *Aethusa Cynapium* L. Gartenschierling. Gleisse. }
„ 52. *Taxus baccata* L. Taxus. Eibe.
„ 53. *Veratrum Lobelianum* Bernh. Weisse Niesswurz.
Germer.
„ 54. *Euphorbia Cyparissias* L. Cypressenförmige Wolfsmilch.
„ 55. *Oenanthe fistulosa* L. Röhrlige Rebendolde.
„ 56. *Rhamnus Frangula* L. Brech-Wegdorn.
„ 57. *Hydrocotyle vulgaris* L. Gemeiner Wassernabel.
„ 58. *Petroselinum sativum* L. Gemeine Petersilie.
„ 59. *Carum Carvi* L. Gemeiner Kümmel.
„ 60. *Ballota nigra* L. Schwarze Ballote. }
„ 61. *Veronica officinalis* L. Arzneilicher Ehrenpreis.
„ 62. *Humulus Lupulus* L. Hopfen.
„ 63. *Sambucus nigra* L. Schwarzbeeriger Flieder.
Nr. 64. *Viola tricolor* L. Dreifarbiges Veilchen.
„ 65. *Fumaria officinalis* L. Arzneilicher Erdrrauch.
„ 66. *Lycopodium clavatum* L. Keulenfrüchtiger Bärlapp.
„ 67. *Quercus Robur* L. Winter-Eiche.
„ 68. *Prunus Padus* L. Ahlkirsche.
„ 69. *Origanum vulgare* L. Gemeiner Dosten.
„ 70. *Malva rotundifolia* L. Rundblättrige Malve.
„ 71. *Trigonella Foenum graecum* L. Griechisches Bockshorn.
„ 72. *Oxalis Acetosella* L. Gemeiner Sauerklee.
„ 73. *Pulmonaria officinalis* L. Arzneiliches Lungenkraut.
„ 74. *Gnaphalium arenarium* L. Sand-Immerschön.
„ 75. *Cetraria islandica*. Isländische Moosflechte.

Bielefeld.

Verlag von August Helmich.

MISSOURI BOTANICAL
GARDEN LIBRARY

Q877
-H1
W156
1901
112



№ 52.
Taxus baccata L. Taxus. Eibe.
 (Coniferae. XXI. L.)
 Das Laub ist giftig; den Pferden tödtlich.

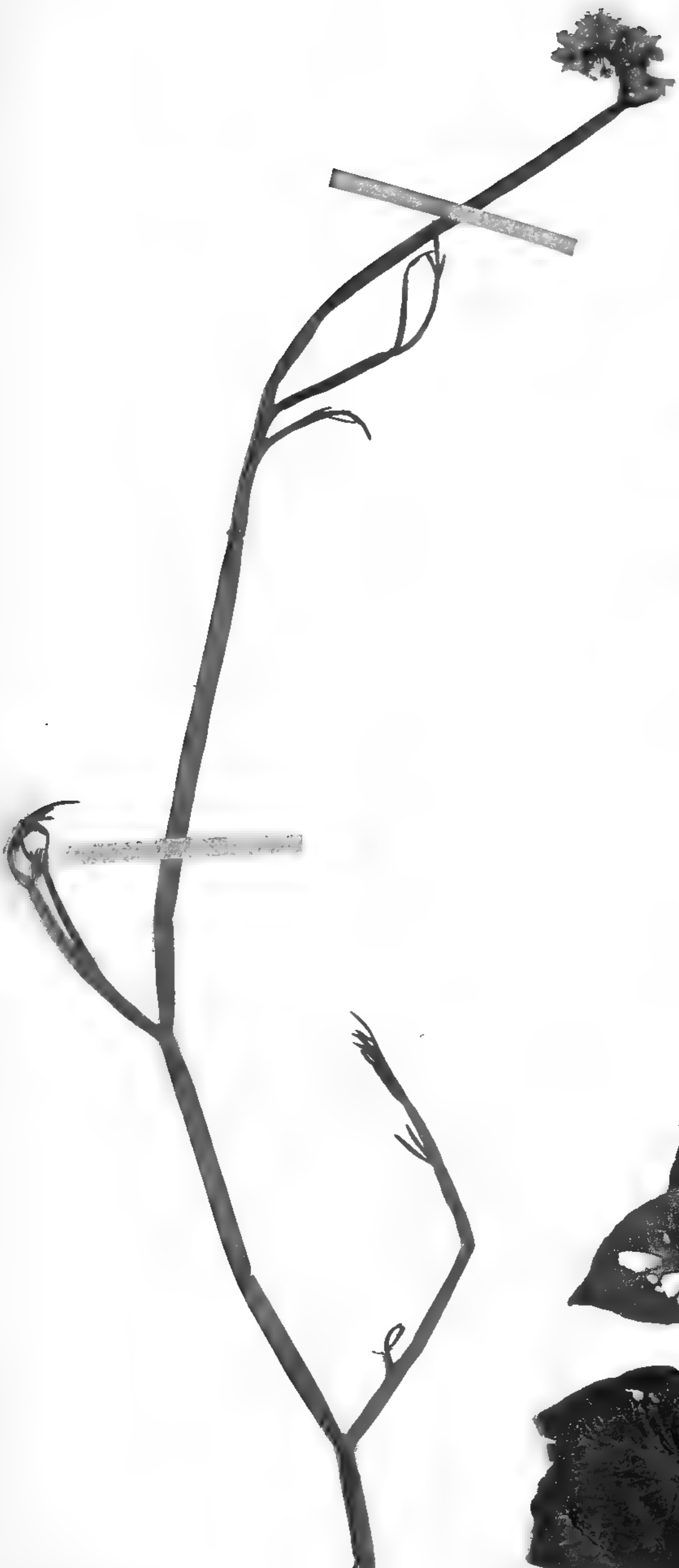
№ 51.
Aethusa Cynapium L. Gartenschierling. Gleisse.
 (Umbelliferae. V. L.)
 Scharf und narkotisch giftig wie Conium.



 No. 53.
Veratrum Lobelianum Bernh. **Weisse Niesswurz.** Germer.
 (*Veratreae.* VI. L.)
 Scharf giftig; reizend.



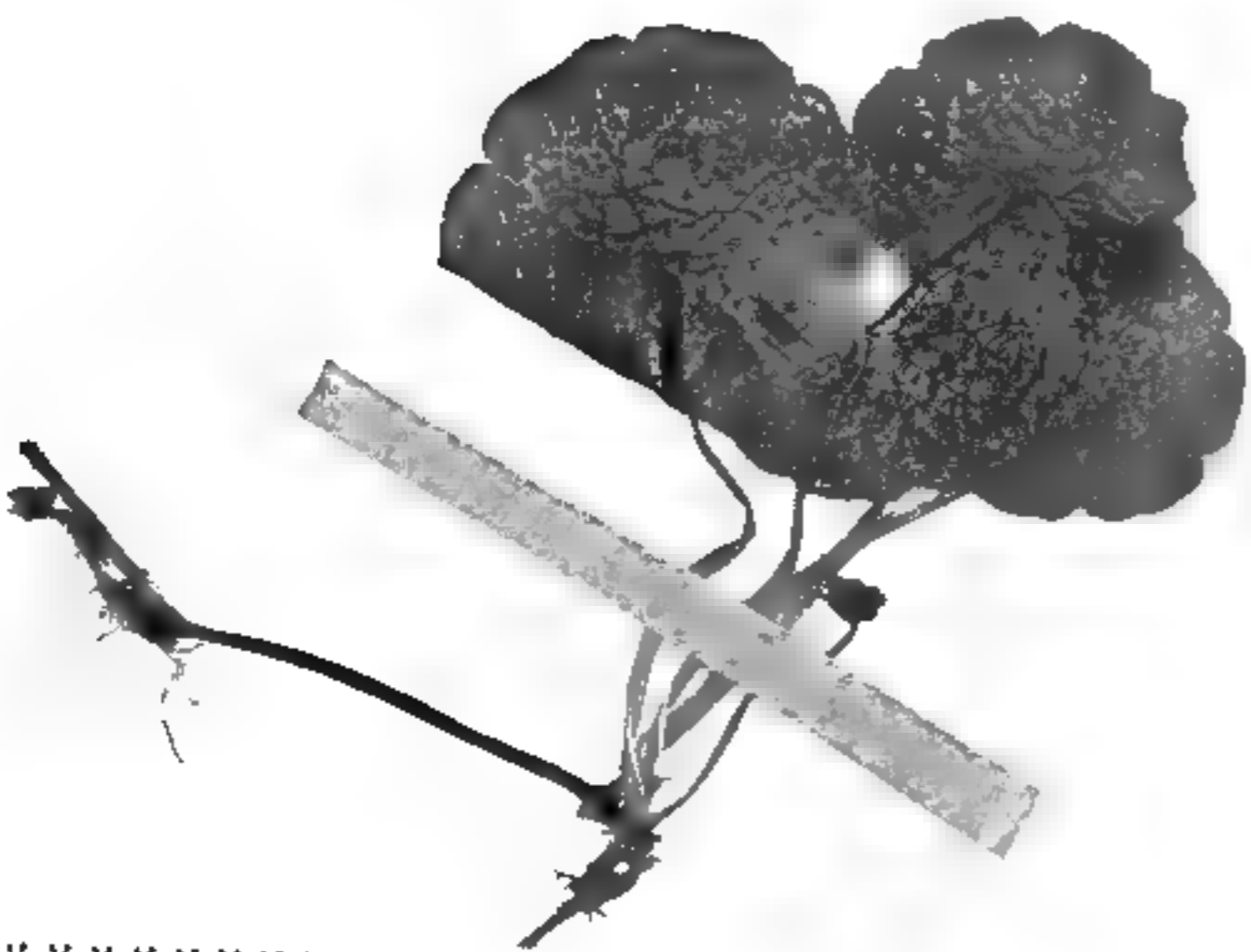
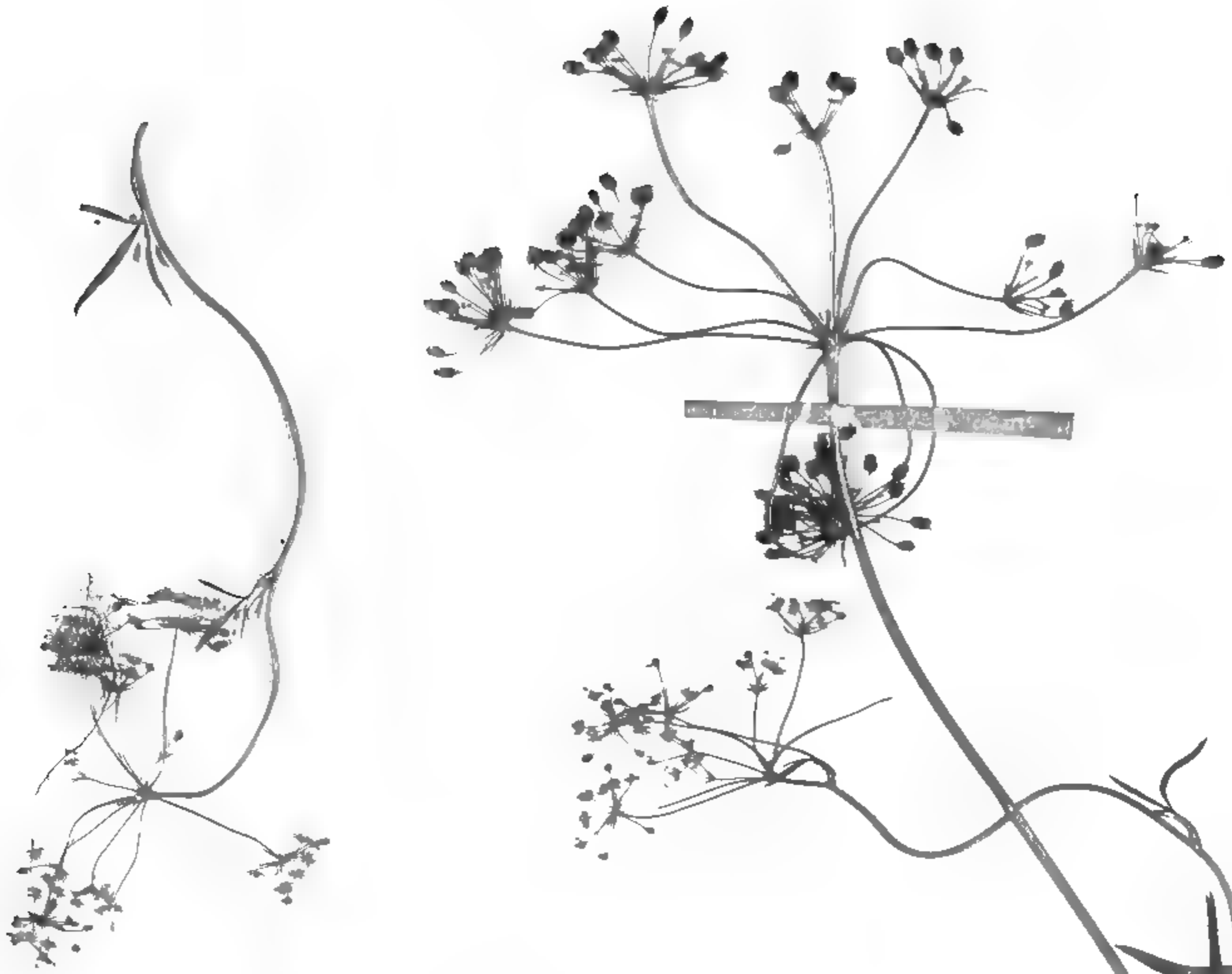
 No. 54.
Euphorbia Cyparissias L. **Cypressenformige Wolfsmilch.**
 (*Euphorbiaceae.* XXI. L.)
 Alle Theile enthalten ätzendscharfen Milchsaft.



№. 55.
Oenanthe fistulosa L. Röhrlige Rebendolde.
 (Umbelliferae. V. L.)
 Giftig, scharf und betäubend.

„Crocata“ / Hainbuche

№. 56.
Rhamnus Frangula L. Brech-Wegdorn. Faulbaum.
 Teufelsbeeren.
 (Rhamnaceae. V. L.)
 Rinde und Beeren arzneikräftig. Cortex et baccae Frangulae
 s. Alni nigrae.



No. 57.
Hydrocotyle vulgaris L. Gemeiner Wassernabel.
(Umbelliferae. V. L.)
Scharf giftig, wird als arzneilich gegen Leberleiden,
Lepra u. a. gerühmt.



No. 58.
Petroselinum sativum L. Gemeine Petersilie.
(Umbelliferae. V. L.)
Wurzel, Kraut und Samen medizinisch in Anwendung;
Aqua Petroselini; reich an ätherischem Oel.



N^o. 59.

Carum Carvi L. Gemeiner Kümmel.

(*Umbelliferae*. V. L.)

Samen enthalten ätherisches Oel. Semina carvi et oleum carvi offic.



N^o. 60.

Ballota nigra L. Schwarze Ballote. Gottvergessen.

(*Labiatae*. XIV. L.)

Kraut bitter. Offic. herba Ballotae s. Marrubii nigri s. foetidi.



N^o. 61.

Veronica officinalis L. Arzneilicher Ehrenpreis.

(*Scrophularineae*. II. L.)

Reich an Bitterstoff; besonders früher berühmtes Arzneimittel.

N^o. 62.

Humulus Lupulus L. Hopfen.

(*Urticac.* XXII. L.) Strobili s. Cori (*Humuli*) *Lupuli*.

Enthalten bittern Extractivstoff (Lupulin) mit ätherischem Oel u. a.; äusserlich als schmerzstillend, auch statt Opium, Kampfer etc.



No. 63.

Sambucus nigra L. Schwarzbeeriger Flieder.

(Caprifoliaceae. V. L.)

Blüthen und Beeren schweisstreibend. Off. flores et baccae
Sambuci.



N^o 64.

Viola tricolor L. Dreifarbiges Veilchen. Stiefmütterchen.

(*Violariaceae*. V. L.)

Das Kraut als blutreinigend im Gebrauch. Herba Jacae.

Paris



N^o 65.

Fumaria officinalis L. Arzneilicher Erdrauch.

(*Fumariaceae*. XVII. L.)

Das Kraut enthält salzsaures Kali, Fumarin, ein Alkaloid etc.;
als blutreinigendes Mittel gebräuchlich.



N^o. 66.

Lycopodium clavatum L. Keulenfrüchtiger Bärlapp.

(Lycopodiaceae. XXIV. L.)

Liefert Bärlappmehl, als Streupulver und arzneilich gebräuchlich.



N^o. 67.

Quercus Robur L. Winter-Eiche.

(Cupuliferae. XXI. L.)

Reich an Gerbstoff; Rinde und Früchte arzneilich gebräuchlich; cortex et glandes Quercus.



N^o. 68.

Prunus Padus L. Ahlkirsche. (Faulbaum).
 (Amygdaceae. XII. L.)
 Rinde und Blätter arzneilich gebräuchlich; cortex et folia
 Pruni Padi.



N^o. 69.

Origanum vulgare L. Gemeiner Dosten.
 (Labiatae. XIV. L.)
 Aehnlich wie Thymian gebräuchlich. Off. herba et flores
 Origanum vulgare.

Common Wild Thyme.

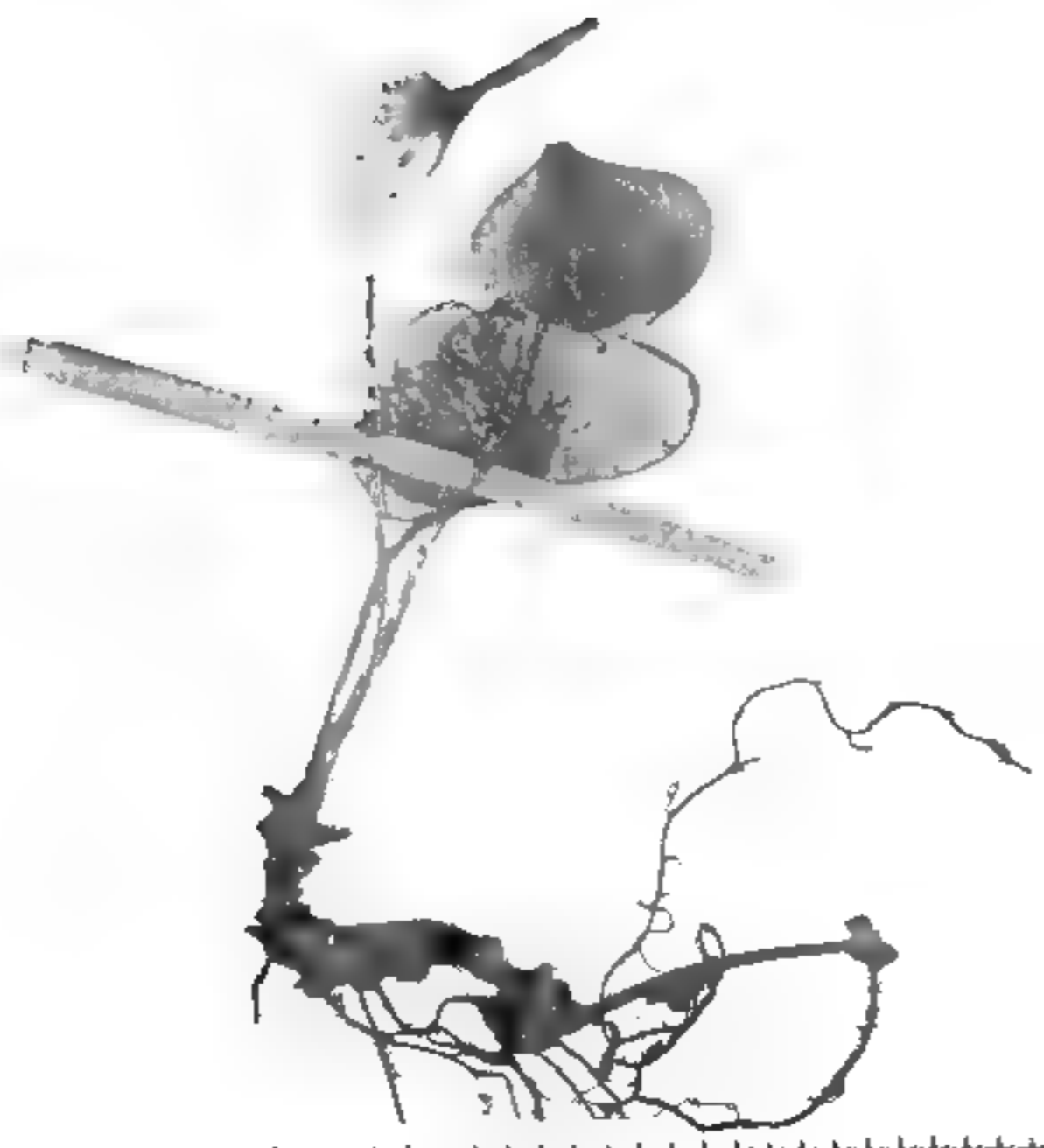


№. 70.
Malva rotundifolia L. Rundblättrige Malve.
 (Malvaceae. XVI. L.)
 Kraut und Blätter arzneilich, reich an Schleim.



№. 71.
Trigonella Foenum graecum L. Griechisches Bockshorn.
 (Papilionaceae. XVII. L.)
 Reich an Schleim. Noch jetzt in Pharm. Austr. offic. Farina
 Foeni graeci; auch als Pferdearznei.

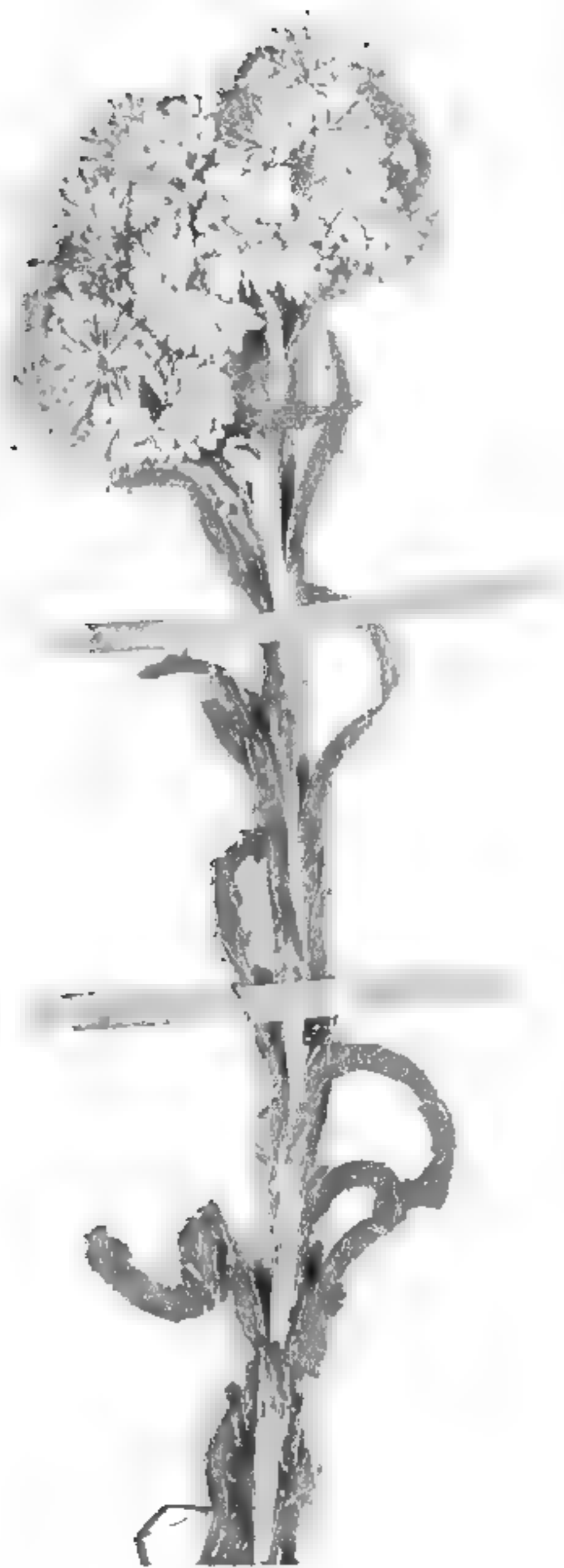
- Foenum -



№. 72.
Oxalis Acetosella L. Gemeiner Sauerklee.
(Oxalideae. X. L.)
Off. Hb. Acetosellae s. Lugulae; ist reich an klee-saurem Kali.



№. 73.
Pulmonaria officinalis L. Arzneiliches Lungenkraut.
(Boragineae. V. L.)
Ehemals gegen Lungenkrankheiten in Gebrauch.



N^o. 75.
Cetraria islandica. Isländische Moosflechte.
Lichenes. XXIV. L.
Enthält Bitterstoff u. Flechtenstärke; arzneilich in Gebrauch.

N^o. 74.
Gnaphalium arenarium L. Sand-Immerschön.
Synanthereae. XIX. L.
Sonst gegen Würmer, Ruhr n. a. in Gebrauch, neuerdings
wider als Tonicum, Diureticum.

In demselben Verlage erschien:

- Wagner, H., Die Pflanzenwelt.** Führer durch das Reich der blühenden Gewächse. Complet. Mit einer Vegetations-Ansicht vom Magdalenen-Strome. Preis 2 Thlr. 15 Sgr. Elegant gebunden 2 Thlr. 25 Sgr.
- — **Phanerogamen-Herbarium.** Lieferung 1—8 (à 25 Arten enthaltend). In Mappe. Preis 4 Thlr. 10 Sgr.
- — **Führer ins Reich der Cryptogamen.** Für Lehrer und Schüler. 5 Lieferungen. Mit Abbildungen. Preis 25 Sgr. Elegant gebunden 1 Thlr.
- — **Cryptogamen-Herbarium.** 1—9. Lieferung. Erste Serie: I. Lieferung: 25 Laubmoose. II. 25 Lebermoose. III. 25 Flechten. IV. 25 Algen. V. 20 Pilze, Farne, Lycopodien und Equiseten. Zweite Serie: I. (VI.) Lief. 25 Laubmoose. II. (VII.) Lief. 25 Laubmoose. III. (VIII.) Lief. 25 Lebermoose. IV. (IX.) Lief. 25 Flechten. In Mappe. Preis 2 Thlr. 19 Sgr.
- — **Die Familie der Halbgräser und Gräser.** Eine Anleitung zum Studium derselben für Anfänger und Freunde der Naturwissenschaften etc. Mit einem Herbarium in Verbindung gebracht. Broch. 22½ Sgr.
- — **Gras-Herbarium.** 1—8. Lieferung (à 20—30 Arten). In Mappe. Preis 4 Thlr. 12½ Sgr.
- — **In die Natur!** Biographien aus dem Naturleben für die Jugend und ihre Freunde. Illustriert von G. Süss. 4. Aufl. 1—3. Sammlung à 12 Sgr. Zusammen 1—3. gebunden 1½ Thlr.
- — **Der Tod,** beleuchtet vom Standpunkte der Naturwissenschaften. 2. Auflage. Preis 10 Sgr.
- — **Arznei- und Giftgewächse.** Lief. I—IV à 25 Arten. Preis jeder Lief. 15 Sgr.
- — **Alpenstraus,** enthaltend die schönsten Gewächse der Alpen in getrockneten Exemplaren. (50 Arten.) Elegant gebunden mit Falz. Preis 2 Thlr.

Ich empfehle die hier verzeichneten Schriften und Herbarien von H. WAGNER allen Freunden der Botanik und Natur aufs wärmste. In Bezug auf Billigkeit stehen die Herbarien einzig in ihrer Art da. Herausgeber und Verleger hoffen dadurch auch dem weniger Bemittelten die Anschaffung derselben zugänglich zu machen. Jede Lieferung ist auch einzeln zu beziehen.

August Helmich.

Arznei- und Giftgewächse.

Herausgegeben

von

Hermann Wagner.

Lieferung IV. Nr. 76—100.

- | | |
|--|--|
| Nr. 76. <i>Aspidium Filix mas</i> L. Gemeiner Wurmfarne. | Nr. 88. <i>Evonymus europaeus</i> L. Gemeiner Spindelbaum. |
| „ 77. <i>Chondrus crispus</i> Ktz. Caraghen-Tang. | „ 89. <i>Malva sylvestris</i> L. Wilde Malve. Rosspappel. |
| „ 78. <i>Angelica sylvestris</i> L. Wald-Brustwurz. | „ 90. <i>Cochlearia officinalis</i> L. Arzneiliches Löffelkraut. |
| „ 79. <i>Astrantia major</i> L. Grosse Astränze. | „ 91. <i>Linum usitatissimum</i> L. Lein-Flachs. |
| „ 80. <i>Achillea ptarmica</i> L. Sumpfgarbe. | „ 92. <i>Armeria vulgaris</i> Willd. Grasnelke. |
| „ 81. <i>Artemisia vulgaris</i> L. Beifuss. | „ 93. <i>Sanicula europaea</i> L. Arzneilicher Sanickel. |
| „ 82. <i>Polygonum Bistorta</i> L. Wiesen-Knöterich. | „ 94. <i>Prunus spinosa</i> L. Schlehe. |
| „ 83. <i>Alliaria officinalis</i> Andr. Knoblauchs-Hederich.
Läuchel. | „ 95. <i>Lycopodium Selago</i> L. Tannenähnlicher Bärlapp. |
| „ 84. <i>Ranunculus acris</i> L. Scharfer Hahnenfuss. | „ 96. <i>Tussilago Farfare</i> L. Gemeiner Huflattich. |
| „ 85. <i>Agrostemma Githago</i> L. Korn-Rade. | „ 97. <i>Juniperus Sabina</i> L. Sadebaum. |
| „ 86. <i>Convallaria Majalis</i> L. Gemeines Maiblümchen. | „ 98. <i>Berberis vulgaris</i> L. Sauerdorn. |
| „ 87. <i>Asperula odorata</i> L. Wohlriechender Waldmeister. | „ 99. <i>Anemone nemorosa</i> L. Busch-Anemone. |
| | „ 100. <i>Genista tinctoria</i> L. Färbe-Ginster. |

Bielefeld.

Verlag von August Helmich.



Gemeine Tollkirsche. (*Atropa Belladonna*. L.)
Fam. Solaneae. Juss. V. L. Sonnige Bergabhänge, Laub-
wälder; ausdauernd. Juni — August.



N^o. 77.
Chondrus crispus. Caraghen-Tang.
(*Algae*. XXIV. L.)
Als schleimiges Mittel in Gebrauch.



№. 78.
Angelica sylvestris L. Wald-Brustwurz.
(*Umbelliferae* Juss. V. L.)
Offizinell Radix Angelicae sylvestris, der ächten Archan-
gelica ähnlich wirkend.

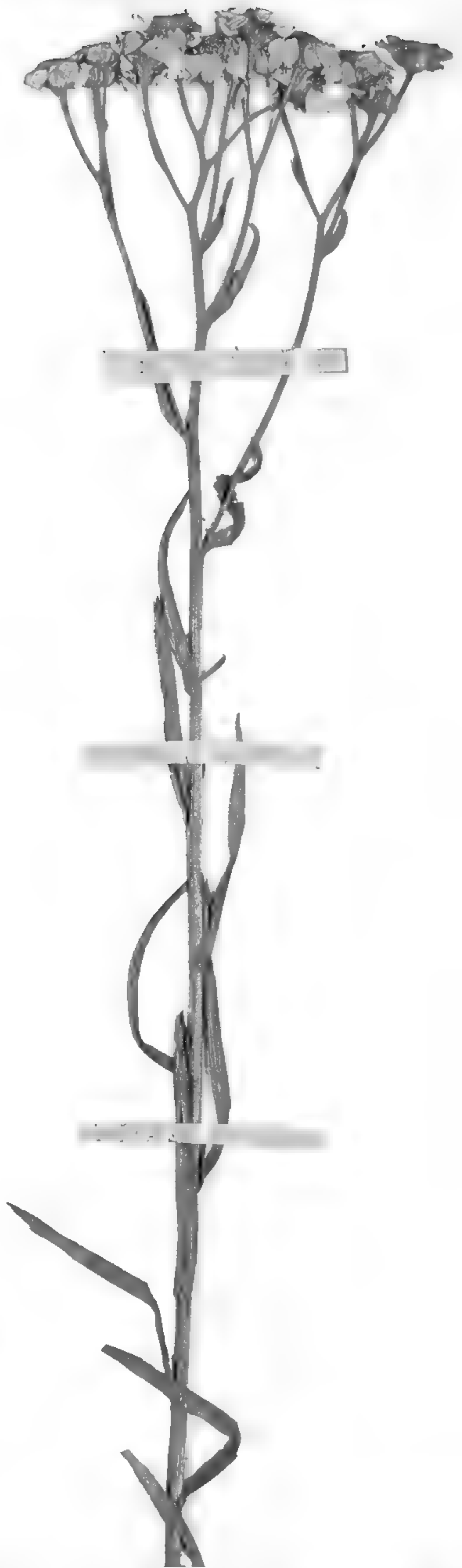




No. 79.

Astrantia major L. Grosse Astranze.
(*Umbelliferae*. V. L.)

Radix Astrant. maj. ähnlich wie Archangelica, nur mehr scharf und harzig, sonst vielfach gebräuchlich.



No. 80.

Achillea ptarmica L. Sumpfgarbe.
(*Synanthereae Radiatae*. XIX.)

Offic. Herb. et Flor.; in Wirkung und Anwendung mit Kamille ähnlich, nur schwächer; mit Achillea Millefol. übereinstimmend.



No. 81.

Artemisia vulgaris L. Beifuss.

(Compositae, Synanthereae. XIX.)

Offic. Radix, herba et summitates Artemisiae rubrae et albae;
sonst wie Wehrmuth gebräuchlich; Bestandtheil des Schmiede-
camp'schen Mittels gegen die Hundswuth.



No. 82.

Polygonum bistorta L. Wiesen-Knöterich.

(Polygoneae. VIII. L.)

Die Wurzel reich an Gerbsäure, adstringierend. Radix
Bistortae.



No. 83.

Alliaria officinalis Andr. **Knoblauchs-Hederich. Läuchel.**
(Cruciferae. XIV. L.)

Offic. Herb. Alliariae; statt Teucrium Scorodionum gebräuchlich. Aeusserlich mit Essig als Reizmittel, Niessmittel, Wundsaft.

(Hedoc 5)



No. 84.

Ranunculus acris L. **Scharfer Hahnenfuss.**

(Ranunculaceae. XIII.)

Scharf giftig.



No. 85.

Agrostemma Githago L. Korn-Rade.

(*Sileneae*. X. L.)

Die Samen enthalten Githagin, scharf narkotisch, Erbrechen erregend; ehemals bei Hautkrankheiten angewendet.

No. 86.

Convallaria Majalis L. Gemeines Maiblümchen.

(*Asparageae*. VI.)

Offic. Flores Liliorum Convallium enthalten ein Stearopten und sogenannten Convallarin. Wirken ziemlich scharf, ehemals als Niesspulver.



* * * * *
 * *N^o. 87.* *
 * **Asperula odorata L. Wohlrüchender Waldmeister.** *
 * (*Rubiaceae, Stellatae. IV. L.*) *
 * Ehedem als Herba Matrisylvae in Gebrauch; ähnlich wie *
 * Primula (Flores) veris und Flor. Tiliae wirkend. *
 * * * * *

* * * * *
 * *N^o. 88.* *
 * **Evonymus europaeus L. Gemeiner Spindelbaum.** *
 * (*Celastrineae. IV. L.*) *
 * Scharf giftig; Samen und Samenöl; sonst gegen Ungeziefer *
 * gebräuchlich. *
 * * * * *

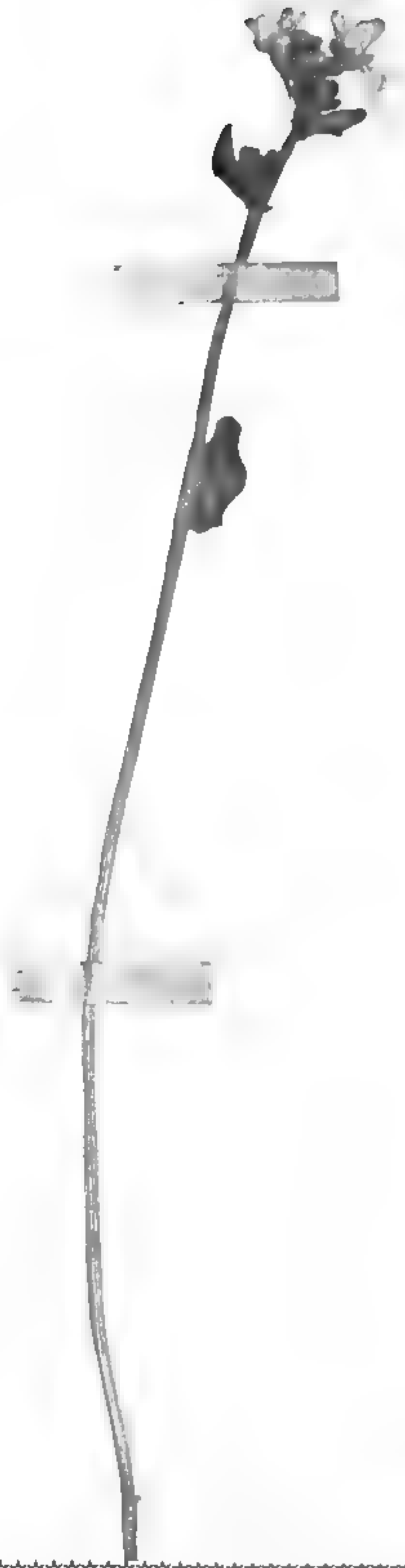


N^o. 89.

Malva sylvestris L. Wilde Malve. Rosspappel.

(*Malvaceae*. XVI. L.)

Blüthen arzneilich. Off. Flores Malvae.



N^o. 90.

Cochlearia officinalis L. Arzneiliches Löffelkraut.

(*Cruciferae*. XV. L.)

Das Kraut antiscorbutisch.

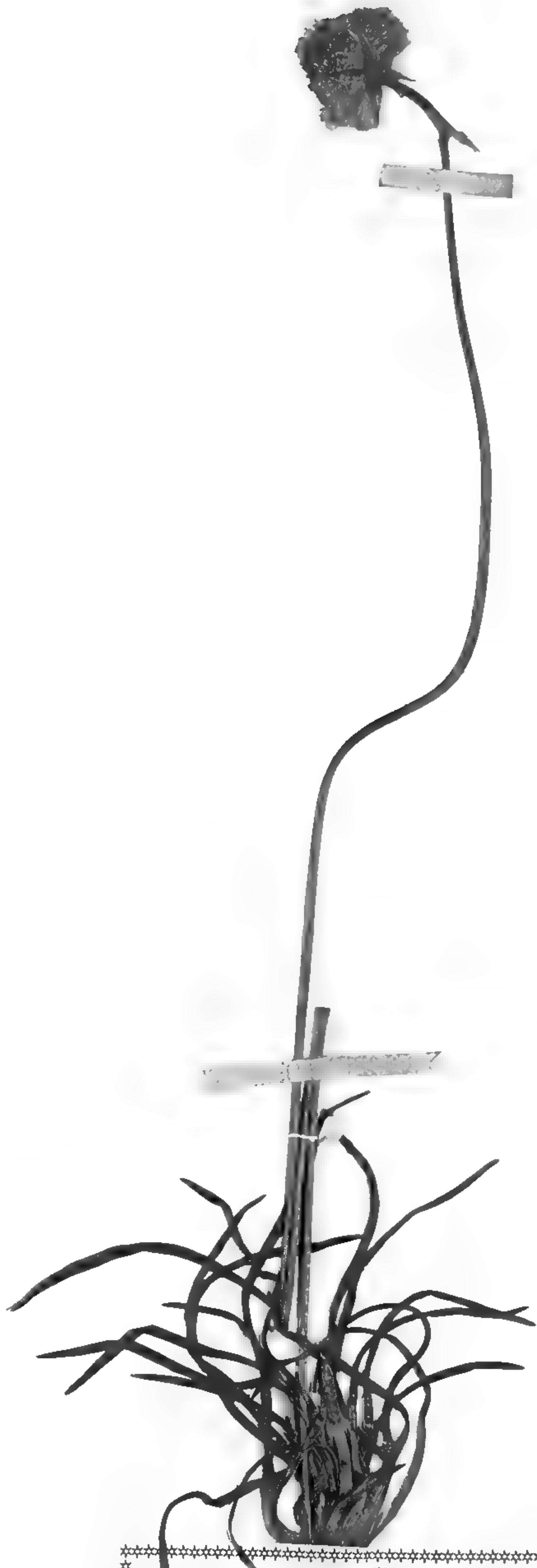


№. 91.

Linum usitatissimum L. Lein-Flachs.

(*Lineae*, V. L.)

Das Leinöl aus den Samen arzneilich in Gebrauch.

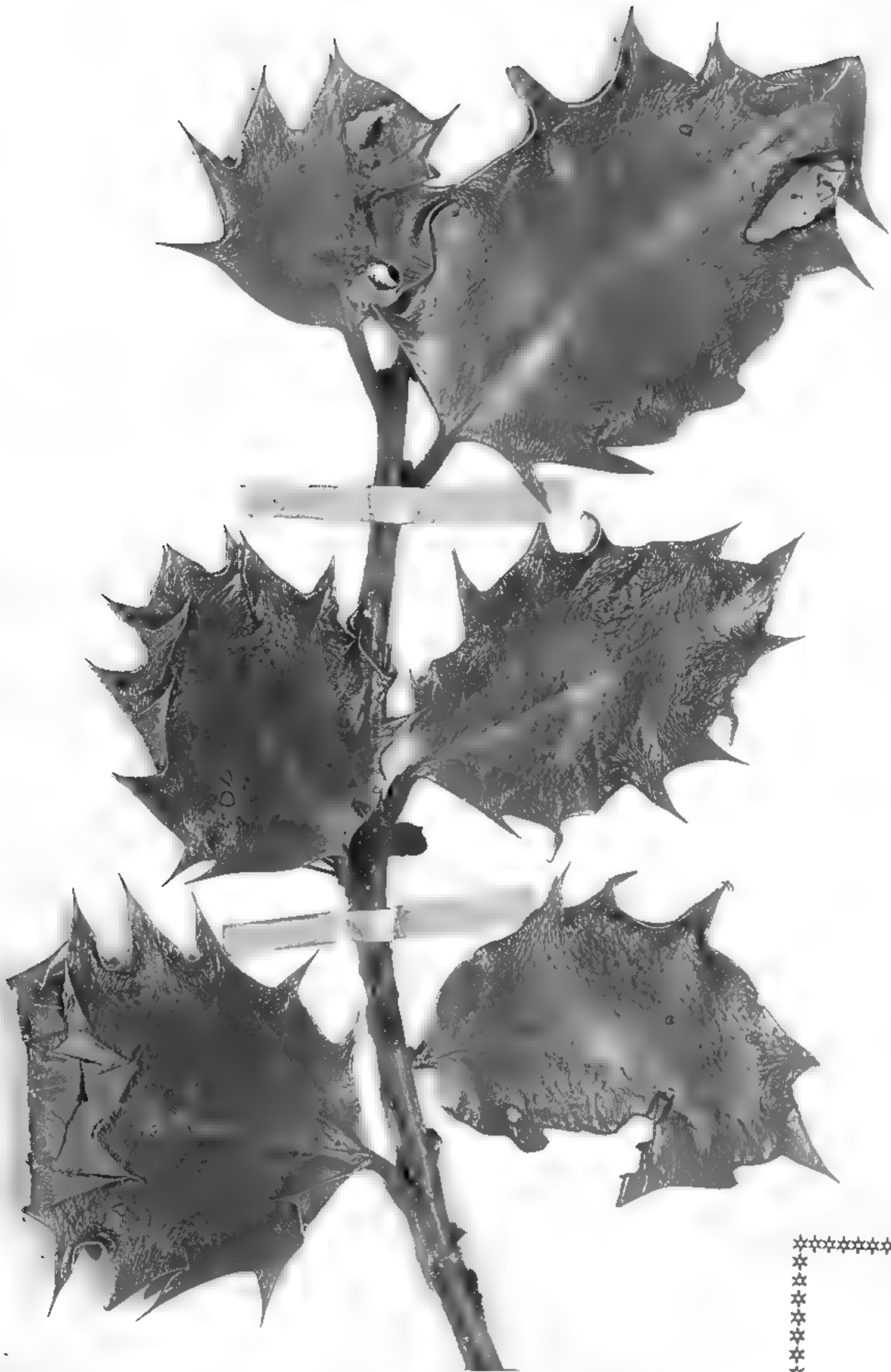


№. 92.

Armeria vulgaris Wild. Grasnelke.

(*Plumbagineae* Juss. IV. L.)

Das Kraut sonst wie *Stative Limonium* als Adstringens benutzt. Blüthe harntreibend.



No.

Ilex aquifolium L. Gemeine Stechpalme. Hülsen.
(Aquifoliaceae. IV. L.)

Blätter ähnlich wie Kardobenedikten; der bittere Stoff (Hicin)
gegen Wechselfieber empfohlen.



No. 94.

Prunus spinosa L. Schlehe.

(Amygdaleae. XII. L.)

Blüthen arzneilich in Gebrauch.



№ 95.

Lycopodium Selago L. Tannenähnlicher Bärlapp.
 (Lycopodiaceae. XXIV. L.)
 Wie Lycop. clavatum.

№ 96.

Tussilago Farfare L. Gemeiner Huflattich.
 (Compositae. XIV. L.)
 Wurzelstock reich an Schleim. Off. herb. et rad. Farfarae
 s. Tussilagines s. Ungulae caballinae.

500



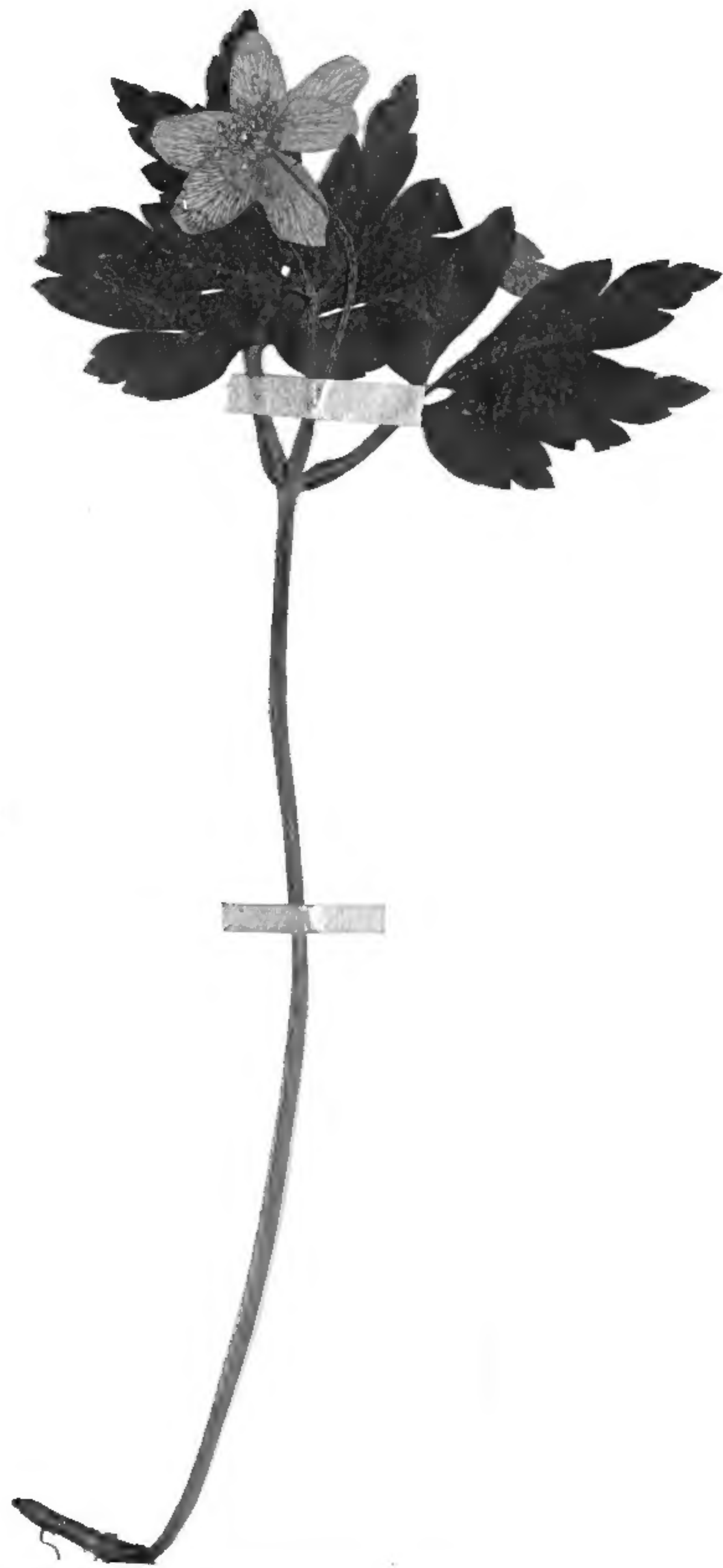
№ 97.
Juniperus Sabina L. Sadebaum.
 (Cóniferae, XXI. L.)
 Giftig.

Lavine.



№ 98.
Berberis vulgaris L. Saucerdorn.
 (Berberideae, VI. L.)
 Off. Baccae Berberum. Der Fruchtsyrup ähnlich wie Hym-
 beersyrup verwendet.

Berberis



No. 99.

Anemone nemorosa L. Busch-Anemone.

(Ranunculaceae, XIII. L.)

Scharf giftig; die getrockneten und angefeuchteten Blätter
als blasenziehendes Mittel.

Meadow Anemone



№ 100.
Genista tinctoria L. Färbe-Ginster.
(*Papilionaceae*. XVII. L.)
Decoct des Krautes gegen Wassersucht gebräuchlich.

A. J. B. B. B.

Alphabetische Uebersicht

der

in Lieferung I—IV enthaltenen Arznei- und Giftgewächse.

Achillea Millefolium.	Nr. 41.	Convallaria Majalis.	Nr. 86.	Pimpinella Anisum.	Nr. 14.
Achillea Ptarmica.	„ 80.	Daphne Mezereum.	„ 2.	Pimpinella Saxifraga.	„ 36.
Aconitum Napellus.	„ 27.	Datura Stramonium.	„ 1.	Potentilla Tormentilla.	„ 38.
Acorus Calamus.	„ 22.	Digitalis grandiflora.	„ 31.	Polygonum Bistorta.	„ 82.
Actaea spicata.	„ 30.	Erythraea Centaureum.	„ 21.	Prunus Padus.	„ 68.
Aethusa Cynapium.	„ 51.	Euphorbia Cyparissias.	„ 54.	Prunus spinosa.	„ 94.
Agrimonia Eupatoria.	„ 47.	Euphrasia officinalis.	„ 45.	Pulmonaria officinalis.	„ 73.
Agrostemma Githago.	„ 85.	Evonymus europaeus.	„ 88.	Quercus Robus.	„ 67.
Alliaria officinalis.	„ 83.	Fumaria officinalis.	„ 65.	Ranunculus acris.	„ 84.
Anchusa officinalis.	„ 48.	Genista tinctoria.	„ 100.	Ranunculus sceleratus.	„ 10.
Anemone nemorosa.	„ 99.	Gnaphalium arenarium.	„ 74.	Rhamnus cathartica.	„ 11.
Angelica sylvestris.	„ 78.	Gratiola officinalis.	„ 9.	Rhamnus Frangula.	„ 56.
Armeria vulgaris.	„ 92.	Humulus Lupulus.	„ 62.	Rumex Acetosa.	„ 49.
Arnica montana.	„ 19.	Hydrocotyle vulgaris.	„ 57.	Sambucus nigra.	„ 63.
Artemisia Absinthium.	„ 24.	Hyoscyamus niger.	„ 26.	Sanicula europaea.	„ 93.
Artemisia vulgaris.	„ 81.	Juniperus communis.	„ 43.	Sinapis alba.	„ 17.
Asarum europaeum.	„ 5.	Juniperus Sabina.	„ 97.	Sinapis nigra.	„ 16.
Asperula odorata.	„ 87.	Ledum palustre.	„ 29.	Sanguisorba officinale.	„ 46.
Aspidium Felix mas.	„ 76.	Linum usitatissimum.	„ 91.	Solanum dulcamara.	„ 7.
Bstrantia major.	„ 79.	Lolium temulentum.	„ 33.	Solanum nigrum.	„ 32.
Ballota nigra.	„ 60.	Lycodium clavatum.	„ 66.	Tanacetum vulgare.	„ 37.
Cerberis vulgaris.	„ 98.	Lycodium Selago.	„ 95.	Taraxacum officinale.	„ 39.
Cannabis sativa.	„ 15.	Malva rotundifolia.	„ 70.	Taxus baccata.	„ 52.
Carum Carvi.	„ 59.	Malva sylvestris.	„ 89.	Thymus Serpyllum.	„ 40.
Cetraria islandica.	„ 57.	Matricaria Chamomilla.	„ 23.	Trigonella Foenum graecum.	„ 71.
Chaerophyllum temulum.	„ 8.	Menyanthes trifoliata.	„ 18.	Triticum repens.	„ 44.
Chelidonium majus.	„ 35.	Oenanthe fistulosa.	„ 55.	Tussilago Farfare.	„ 96.
Chondrus crispus.	„ 77.	Orchis Morio.	„ 25.	Vaccinium Myrtillus.	„ 42.
Cicuta virosa.	„ 4.	Origanum vulgare.	„ 69.	Valeriana officinalis.	„ 13.
Cnicus Benedictus.	„ 20.	Oxalis Acetosella.	„ 72.	Veratrum Lobelianum.	„ 53.
Cochlearia officinalis.	„ 90.	Paris quadrifolia.	„ 12.	Veronica officinalis.	„ 61.
Colchicum officinale.	„ 28.	Petroselinum sativum.	„ 58.	Vincetoxicum officinale.	„ 6.
Conium maculatum.	„ 3.	Phellandrium aquaticum.	„ 34.	Viola tricolor.	„ 64.
Ahlikirsche.	Nr. 68.	Hahnenfuss, scharfer.	Nr. 84.	Reinfarn.	Nr. 37.
Ampfer.	„ 49.	Hahnenfuss, sellerieblättriger.	„ 10.	Roskümmel, Wasser-	„ 34.
Anemone, Busch-	„ 99.	Hanf, gemeiner.	„ 15.	Ruhrkraut, Sand-	„ 74.
Anis.	„ 14.	Haselwurz.	„ 5.	Sadebaum.	„ 97.
Astränze.	„ 79.	Hederich, Knoblauchs-	„ 83.	Sanikel.	„ 93.
Augentrost.	„ 45.	Heidelbeere.	„ 42.	Sauerklee, gemeiner.	„ 72.
Baldrian, arzneilicher.	„ 13.	Hopfen.	„ 62.	Sauerdorn.	„ 98.
Ballote.	„ 60.	Hufblattich.	„ 96.	Schafgarbe.	„ 41.
Bärlapp, keulenfrüchtiger.	„ 66.	Hundspetersilie.	„ 51.	Schellkraut.	„ 35.
Bärlapp, tannenförmiger.	„ 95.	Immerschön, Sand-	„ 74.	Schierling, gefleckter.	„ 3.
Beifuss.	„ 81.	Kälberkropf, betäubender.	„ 8.	Schlehe.	„ 94.
Benediktendistel.	„ 20.	Kalmus.	„ 22.	Schwalbenwurz, arzneiliche.	„ 6.
Berberitze.	„ 98.	Kamille, ächte.	„ 23.	Seidelbast.	„ 2.
Bibernell, gemeine.	„ 36.	Knoblauchshederich.	„ 83.	Senf, schwarzer.	„ 16.
Bilsenkraut.	„ 26.	Knöterich, Wiesen-	„ 82.	Senf, weisser.	„ 17.
Bockshorn, griechisches.	„ 71.	Koriander.	„ 50.	Spindelbaum.	„ 88.
Brustwurz, Wald-	„ 78.	Kornrade.	„ 85.	Stechapfel.	„ 1.
Caraghentang.	„ 77.	Kuhblume, gebräuchliche.	„ 39.	Steinpeterlein.	„ 36.
Christophskraut.	„ 30.	Kümmel, gemeiner.	„ 59.	Stiefmütterchen.	„ 64.
Dosten, gemeiner.	„ 69.	Läuchel.	„ 83.	Sumpfgarbe.	„ 80.
Ehrenpreis, arzneilicher.	„ 61.	Lein.	„ 91.	Tang.	„ 77.
Eibe.	„ 52.	Löffelkraut, arzneiliches.	„ 90.	Tausendgüldenkraut.	„ 21.
Eiche, Winter-	„ 67.	Lolch, Taumel-	„ 93.	Taxus.	„ 52.
Einbeere.	„ 12.	Lungenkraut, arzneiliches.	„ 73.	Tormentillwurz.	„ 38.
Eisenhut.	„ 27.	Maiblume.	„ 86.	Traubenkirsche.	„ 68.
Engelwurz, Wald-	„ 78.	Malve, rundblättrige.	„ 70.	Veilchen, dreifarbiges.	„ 64.
Erdrauch, arzneilicher.	„ 65.	Malve, wilde.	„ 89.	Wachholder, gemeiner.	„ 43.
Färbeginster.	„ 100.	Moosflechte, isländische.	„ 75.	Waldmeister, ächter.	„ 87.
Faulbaum.	„ 68.	Nachtschatten, bittersüßer.	„ 7.	Wassernabel, gemeiner.	„ 57.
Fieberklee.	„ 18.	Nachtschatten, schwarzer.	„ 32.	Wasserschierling, giftiger.	„ 4.
Fingerhut.	„ 31.	Niesswurz, weisse.	„ 53.	Wegdorn, Brech-	„ 56.
Flachs.	„ 91.	Ochsenzunge, arzneiliche.	„ 48.	Wegdorn, gemeiner.	„ 11.
Flieder, schwarzbeeriger.	„ 83.	Odermennig, gemeiner.	„ 47.	Weizen, Quecken-	„ 44.
Gartenschierling.	„ 51.	Orchis, gemeine.	„ 25.	Wermuth.	„ 24.
Germer.	„ 53.	Petersilie.	„ 58.	Wiesknopf.	„ 46.
Ginster, Farbe-	„ 100.	Porst, Sumpf-	„ 29.	Wohlverleih.	„ 19.
Gleisse.	„ 51.	Queckenweizen.	„ 41.	Wolfsmilch, cypressenförmige.	„ 54.
Gnadenkraut.	„ 9.	Quendel, Feld-	„ 40.	Wurmfarn.	„ 76.
Gottvergess.	„ 60.	Rade.	„ 85.	Zeitlose, Herbst-	„ 28.
Grasnelke.	„ 92.	Rebendolde.	„ 55.		