

Ac 1371

У. С. С. Р.
БОТАНИЧЕСКИЙ САД ДНЕПРОПЕТРОВСКОГО ГОСУНИВЕРСИТЕТА

U. S. S. R.
HORTUS BOTANICUS DNEPROPETROWSKIENSIS

Delectus seminum

QUAE

Hortus Botanicus Dnepropetrowskiensis

PRO MUTUA COMMUTATIONE
OFFERT

1939 ✓

У. С. С. Р. Днепропетровск, 5, пер. Урицкого, 10. Ботанический сад

U. S. S. R. Dnepropetrowsk

Dnepropetrowsk
on envelope

ИЗДАНИЕ ДНЕПРОПЕТРОВСКОГО БОТАНИЧЕСКОГО САДА



Обллит № 41 от 14/І 1939 г. Днепропетровск, 7-я Полиграфическая
фабрика им. 25-летия ВКПб). Зак. № 9590 Тираж. 300 экз.

Delectus seminum
anno 1938 collectorum

Gymnospermae.

Cupressineae

- Biota orientalis Endl
- Chamaecyparis Lawsoniana
Parl
- Juniperus virginiana L.
- Thuja occidentalis L

Angiospermae

Dicotyledones

Aceraceae

- Acer Negundo L.
- Platanoides L.
- Schwedleri K. Koch.
- tataricum L.

Amarantaceae

- Amarantus bicolor Nocea.
- Blitum L.
- cararu Zulc.
- caudatus L.
- — v. luteus
- — v. rubus
- Dussii Spreng.
- elegans L.
- elegantissimus Hort.
- emarginatus
- esculentus
- flavus L.
- giganteus Herit.
- hypochondricus L.
- lividus L.
- melancholicus

- monstrosus Cat.
- oleraceus L.
- paniculatus L.
- sanguineus L.
- spinosus L.

- Celosia cristata L.
- — v. compacta
- plumosa Hort.

Aizoaceae

Mesembrianthemum

- abyssinicum
- pinnatifidum L.
- piropeum Haw.
- pomeridianum L.

Anacardiaceae

- Rhus Cotinus L.
- typhina L.

Aristolochiaceae

- Aristolochia Clematitis L.

Asclepiadaceae

- Asclepias Cornuti Decn.
- grandiflora Fourn.
- Hallii A. Gray.
- incarnata L.

Balsaminaceae

- Impatiens Balsamina L.

Basellaceae

- Basella rubra L.

Cruciferae

- Brassica alba Boiss.
— chinensis L.
— juncea Gzern
— Napus var. oleifera DC.
— nigra Koch.
— orientalis
— Rapa v. oleifera
— sinapoides Roth. Moench
Berteroa incana DC.
Bunias orientalis
Camelina sativa Cr.
Cochlearia officinalis L.
Conringia orientalis Dum
Crambe hispanica L.
— maritima L.
Eruca sativa D. C.
Iberis amara L.
Isatis tinctoria L.
Lepidium perfoliatum L.
Nasturtium amphibium R. Br.
Raphanus sativus L. v.
— oleiferus Metzg.
Sisymbrium Loeselii L.
— Sophia L.

Cucurbitaceae

- Bryonia alba L.
Citrullus colocynthus Schrad.
— vulgaris Schrad.
Cucumis Melo L.
— sativus Bastonsii
Cucurbita Pepo v. esculenta
— — v. magna acuminata
— — v. maxima
— — v. aurantiaca Duch.
— — v. moschata Duch
— — v. oviformis
— — v. sativa
Cyclanthera explodens Naud.
— — pedata Schrad.

- Ecballium elaterium A. Rieh.
Lagenaria vulgaris Ser. v. gurda
Luffa acutangula Ser.
— cylindrica L.
Momordica Charantia L.
Sicyos angulata L.

Dipsacaceae

- Scabiosa atropurpurea L.
— ochroleuca L.

Elaeagnaceae

- Elaeagnus angustifolia L.

Euphorbiaceae

- Euphorbia Lathyris L.
— Gerardiana Jacq
Ricinus communis L.
— — f. armatus
— — f. caucasicus
— — inermis
— — major
— — f. nigra
— — f. persicus

- Securinega fluggeoides Müll Popov.
— ramiflora Mull.

Geraniaceae

- Erodium cicutarium (L.) L'Herit.
— Siephanianum Willd.

Hydrophyllaceae

- Phacelia fimbriata Michx.
— lipinnatifida Michx
— malvaefolia Cham.
— tanacetifolia Benth. et Schl.
— viscida Torr.

Hypericaceae

- Hypericum perforatum L.

Labiatae

- Brunella vulgaris* L.
Dracocephalum argenense L.
— *grandiflorum*.
— *Mairei* Emberger.
— *moldavica* L.
Elsholtzia cristata Willd.
Hyssopus officinalis L.
— *pilifer*.
Lallemantia canescens
— *Fet May*
— *iberica* Tisch et Mey
— *peltata* L.
Lavandula Mairei Humbert.
— *multifida* L.
— *spica* L.
— *vera* DC.
Leonurus cardiaca L.
— *marrubiastrum* L.
Lophanthus anisatus Benth.
— *rugosus* F. Mey.
Melissa officinalis L.
Mentha arvensis L.
— *crispa* L.
— *Pulegium* L.
— *Spicata* Huds.
Monarda citriodora Cerv.
— *didyma* L.
— *v. superba*
— *fistulosa* L.
— *Russelliana* Nutt.
Nepeta bucharica Lips.
— *camphorata* Roiss.
— *et H.*
— *citriodora* Dum.
— *granatensis* Boiss.
— *grandiflora* MB.
— *italica* L.
— *macrantha* Fisch.
— *Mussini* Spreng.
— *Nepetella* Asso.
— *nuda* L.
— *Spicata* Huds.
Ocimum basilicum L.
— *canum* Sims.
— *gratissimum* L.

- *graveolens* A. Br.
— *minimum* L.
Origanum vulgare L.
Perilla ocimoides L.
— *nankinensis* Voss.
Salvia aethiopis L.
— *argentea* L.
— *Beckeri*.
— *Bulleyana* Diels.
— *carduacea* Benth.
— *chionantha* Boiss
— *cleistogama* de By
— *et Paul*
— *coccinea* Juss.
— *hians* Royle
— *hispanica* Ettlting
— *Horminium* L.
— *japonica*.
— *limbata*.
— *nutans* L.
— *officinalis* L.
— *Sclarea* L.
— *silvestris* L.
— *taraxacifolia* Coss.
— *et Ball*
— *turkestanica* Hort.
— *verbenaca* L.
— *verticillata* L.
Satureja Acinos Scheele.
— *Calamintha* (L) Scheele
— *hortensis* L.
— *Litwinowii*
Stachys officinalis Trev.
Teucrium Polium L.
Thymus dimorphus.
— *vulgaris* L.

Leguminosae

- Anthyllis Vulneraria* L.
Astragalus Cicer L.
— *baeticus* L.
— *falcatus* Lam.
— *ponticus*
— *virgatus* L.
Amorpha canescens Nutt.
— *fruticosa* L.
Arachis hypogaea L.

- Caragana arborescens* Lam.
Cytisus Laburnum L.
Colutea arborescens L.
Desmodium canadense D. C.
— *marylandicum*
Dolichos bicontortus Dut.
— *Lablab* L.
— *ornatus* Wall.
— *sinensis* L.
— *umbellata* Thumb.
Ervum hirsutum L.
— *Lens* ssp. *microsperma*
— *artivirens*
— *monanthos* L.
Gleditsia triacanthos L.
Glycyrrhiza echinata L.
Indigofera Gerardiana Wall
Lathyrus angulatus
— *annuus* L.
— *articulatus* L.
— *clymenum* L.
— *japonicus* Will.
— *latifolius* L.
— *magellanicus* D. Don.
— *odoratus* L.
— *Nissolia* L.
— *sativus* L.
— — *v. azureus* L.
— *silvestris* L.
— *tingitanus* L.
Lespedeza bicolor Tursch.
Lens culinaris Medik
— *esculenta* Moench.
— *nigricans* Godr.
Lotus conjugatus L.
— *tetragonolobus* L.
Lupinus albus L.
— *Douglasii* Ag.
— *Hartwegii* L.
— *insignis* Hort.
— *linifolius* Roth.
— *luteus* L.
— *Lyalii* A. Gray.
— *micranthus* Dougl.
— *mutabilis* Sw.
— *nanus* Deuge
— *perennis* L.
— *pilosus* Mur.
— *polyphyllus* Dougl.
— *pubescens* Benth.
— *reticulatus* Desv.
— *sericeus* Pursch.
— *subcarnosus* Dougl.
— *succulentus* Don.
— *termis* Forsch.
Medicago Aschersoniana
— *Urb.*
— *Grimmi.*
— *Helix* Willd.
— *hispida* Gaerth.
— *laciniata* Mill.
— *lappacea* Desr.
— *lupulina* L.
— *maculata* Willd.
— *media* Pers.
— *minima* L.
— *Murex* Willd.
— *nigra* Willd.
— *polycarpa* Willd.
— *radiata* L.
— *sativa* L.
— *Scutellata* Mill.
— *Tenoreana* Ser.
Melilotus albus Desr.
— *altissimus* Thuill.
— *besseri* Serr.
— *coeruleus* Desr.
— *gracilis* D. C.
— *indicus* All.
— *microrrhizus* Bess.
— *neapolitana* Fen.
— *officinalis* (L.) Med.
— *ruthenicus* (M. B.) Ser.
Onobrychis altissima Grossh.
— *borysthenea*.
— *Caput-galli* Lam.
— *carpatica* D. C.
— *sativa* Lam.
Ornithopus sativus Brox.
Oxytropis pilosa (L.) D. C.
Robinia neomexicana
— *Gray.*
— *pseudacacia* L.

Phaseolus aconitifolius Jacq.
 — *ocutifolius*
 — *angularis* E. Wigt.
 — *aureus* Roxb..
 — *capensis* Thunb.
 — *cerastiferus* L.
 — *hysterinius* D.
 — *multiflorus* Willd.
 — *nigerrimus*
 — *Riccardianus* Ten.
 — *vulgaris* L.
Pisum abyssinicum A. Br.
 — *arvense* L.
 — *elatius* Bieb.
 — *Jamardii* Schrank.
 — *sativum* L.
 — — *v. saccharatum* Seringe
 — — *v. vulgatum* Köth.
Victoria rosa O,79
 — *thebaicum* Moench.
Soja hispida japonica
 — — *lutea*
 — — *nigra*
Scorpiurus vermiculata L.
Trifolium alexandrinum L.
 — *arvense* L.
 — *diffusum* Ehrh.
 — *fragiferum* L.
 — *glomeratum* L.
 — *hybridum* L.
 — *incarnatum* L.
 — *lappaceum* L.
 — *minus* Rehan.
 — *ochroleucum* Huds
 — *pannonicum* Jacq.
 — *procumbens* L.
 — *repens* L.
 — *resupinatum* L.
 — *rubens* L.
 — *scabrum* L.
 — *spadiceum* L.
 — *subterraneum* L.
Trigonella coerulea L.

— *cretica* Boiss.
 — *ensifera* Traut
 — *Foenum-graecum* L.
 — *hamosa* L.
 — *polycerata* L.
Vicia americana Muhl.
 — *angustifolia* L.
 — *atropurpurea* Desf.
 — *calcarata* Desf.
 — *Ervilia* Willd.
 — *erviformis* Winkl.
 — *Faba* L.
 — — *v. equina* Hort
 — *fulgens* Batt.
 — *Gerardii* Vill.
 — *gigantea* Bunge.
 — *grandiflora* Scop.
 — *hyrcanica* Fet. M.
 — *Michauxi* Spreng.
 — *monanthos* Desf.
 — *Nissoliana* L.
 — *pannonica* Cranz.
 — *peregrina* L.
 — *peruviana*
 — *pseudorobus* L.
 — *sativa* L.
 — *tricolor* Sebast.
 — *villosa* Roth.

Linaceae

Linum africanum L.
 — *alpinum* L.
 — *altaicum* Fisch.
 — *angustifolium* Huds.
 — *australe* A. Heller.
 — *austriacum* L.
 — *corymbiferum* Desf.
 — *grandiflorum* Desf.
 — *hologinum* Rehb.
 — *hungaricum*.
 — *maritimum* L.
 — *Muelleri* Moris.
 — *nervosum* W. et Kit.
 — *sativum*.
 — *tenue* Desf.
 — *usitatissimum* L.

Lobeliaceae

- Lobelia Erinus L.
- — hort. f. pen-
dula «Saphyr»
- Cliffortiana L.
- Richardsonii Hort.
- triquetra L.
- urens L.

Loganiaceae

- Buddleia japonica Hemsl.

Lythraceae

- Lythrum salicaria L.
- virgatum L.

Malvaceae

- Abutilon avicennae Gaertn.
- indicum Sw.
- Theophrastii Medic.
- Althaea cannabina L.
- ficifolia Cav.
- officinalis L.
- rosea Cav. f. nigra
- Gossypium herbaceum L.
- Hibiscus cannabinus L.
- esculentus L.
- trionum L.
- Lavatera thuringiaca L.
- Malva Brasiliensis Desr.
- hispanica L.
- melluca.
- neglecta Wallr.
- parviflora L.
- rotundifolia L.

Moraceae

- Morus alba L.

Oleaceae

- Fraxinus americana L.
- Ligustrum vulgare L.
- Syringa vulgaris L.

Onagraceae

- Oenothera biennis L.
- Drummondii Hook.
- Lamarkiana Ser.

Nyctaginaceae

- Mirabilis Froebelii Greene

Papaveraceae

- Eschscholtzia californica.
- Fumaria officinalis L.
- Papaver Rhoeas L.
- somniferum L.
- — v. album Boiss.
- — f. Cardinal.
- — v. oleiferum
- — v. polycephalum
- — v. setigerum
- — v.-Tian—Schan D. C.

Pedaliaceae

- Sesamum orientale L.

Plantaginaceae

- Plantago lanceolata L.
- major L.
- maritima L.

Polemoniaceae

- Polemonium viscosum

Polygonaceae

- Fagopyrum esculentum Moen
- tataricum Gaertn.
- Polygonum hydropiper L.
- sachalinense F. Schmidt.
- Rheum officinale Baill
- palmatum v. tanguticum
- Raponthicum L.
- Rumex Acetosa L.
- confertus W.
- maritimus L.

Portulacaceae

- Portulaca grandiflora Hook
- oleracea L.

Primulaceae

Anagallis arvensis L.

Ranunculaceae

Aquilegia altaica L.

— *vulgaris* L.

Clematis Flammula L.

— *integrifolia* L.

— *orientalis* L.

— *serratifolia* Rehd

— *tangutica* André

— *vitalba* L.

Delphinium Ajacis L.

Nigella aristata

— *Damascena* L.

— *garidella* Spenn.

— *hispanica* L.

— *orientalis* L.

— *sativa* L.

Ranunculus bulbosus L.

— *pedatus* WK

Resedaceae

Reseda luteola L.

Rhamnaceae

Ceanothus virginianus

Rhamnus cathartica L.

Rosaceae

Agrimonia Eupatoria L.

Cotoneaster vulgaris Linde.

Crataegus monogyna Jacq.

Genm urbanum L.

Malus floribunda Steb.

Potentilla argentea L.

— *recta* L.

Poterium Sanguisorba L.

Prunus Mahaleb L.

Rubus fruticosus L.

Sorbaria sorbifolia A. Br.

Sorbus aucuparia L.

Spiraea expansa Wall

— *opulifolia* L.

Rubiaceae

Galium verum L.

Rubia chinensis

— *tinctorum* L.

Rutaceae

Ptelea trifoliata L.

Ruta bracteata D. C.

— *graveolens* L.

— *macrophylla* Soland

— *Montana* L.

Sapindaceae

Xanthoceras sorbifolia

Runge

Saxifragaceae

Philadelphus Falconeri Sarg.

— *inodorus* L.

— *Lemoinei* Lem

Ribes floridum L'Hér

Scrophulariaceae

Anthyrrinium majus L.

v. *peloria*

Digitalis ambigua Murr

— *eriostachya fulva*

— *grandiflora* Lam.

— *lanata* Ehrh

— *lutea* L.

— *nervosa* St et Hoch

— *nevadensis*

— *orientalis* Lam

— *sibirica* Lindl.

— *viridifolia* Linde

Linaria dalmatica Mill

Scrophularia nodosa L.

Verbascum Blattaria L.

— *Lychnitis* L.

— *thapsiforme* Schrad.

Veronica longifolia L.

Solanaceae

Atropa Belladonna L.

Datura gigantea Jacq.

— Leichardtii F. Müllers
 — Metel L.
 — meteloides D. C.
 — Stramonium L.
 — Tatula L.
 Hyoscyamus agrestis K. A.
 — aureus L.
 — canariensis ker.
 — niger L.
 Lycium rhombifolium Mill.
 Lycopersicum esculentum Mill
 — pyriforme fruct. luteo
 Nicotiana chinensis
 — macrophylla Spreng
 — noctiflora Hook
 — rustica L.
 — Sandere Hort
 — — v. atropurpurea
 — Tabacum L.
 — — v. sumatra
 — — v. taxana
 — — v. virginiana
 Physalis Alkekengi L.
 — peruvina L.
 — nigrum
 — phyladelphica Lam.
 — ixocarpa Brot.
 Solanum Dulcamara L.
 — pyracanthum
 — sisymbriifolium Lam

Tiliaceae

Corchorus capsularis L.
 — olitorius L.
 — trilocularis L.

Tilia parvifolia Ehrh.

Tropaeolaceae

Tropaeolum majus L.

Umbelliferae

Anethum graveolens L.
 Carum Carvi L.
 Chaerophyllum hirsutum L.
 Coriandrum melphitense
 — — T. Guss.
 — sativum L.

Daucus Carota L.
 Eryngium campestre L.
 — maritimum L.
 — planum L.
 Foeniculum officinale All
 — — f. saxonica
 — vulgare Mill. v. dulcis
 Heracleum spondylium L.
 Levisticum officinale L.
 Pastinaca urens Req.
 Pimpinella aromatica M. B.

Ulmaceae

Celtis australis L.

Valerianaceae

Valeriana officinalis L.
 Valerianella discoidea
 — — Loisel

Vitaceae

Ampelopsis heterophylla
 — — S. et Z.

Urticaceae

Urtica cannabina L.
 — pilulifera L.

Zygophyllaceae

Peganium Harmata L.
 Tribulus terrestris L.

Monocotyledones

Alismataceae

Alisma Plantago L.

Butomaceae

Butomus umbellatus L.

Cyperaceae

Cyperus esculentus L. (bulbi)

Gramineae

Agropyrum cristatum Bess
 — dasyanthum Led.

Juncaceae

- Juncus atratus* Krocke.
— *Gerardi* Loisel.
— *maritimus* Lam.

Liliaceae

- Allium Cepa* L.
— *schoenoprasum* L.

- Hyacinthus sarmaticus*
Ornithogalum Fischerianum
H. Krasch
— *tenuifolium* Guss
Tulipa Biebersteiniana
R. et Schlt.

Sparganiaceae

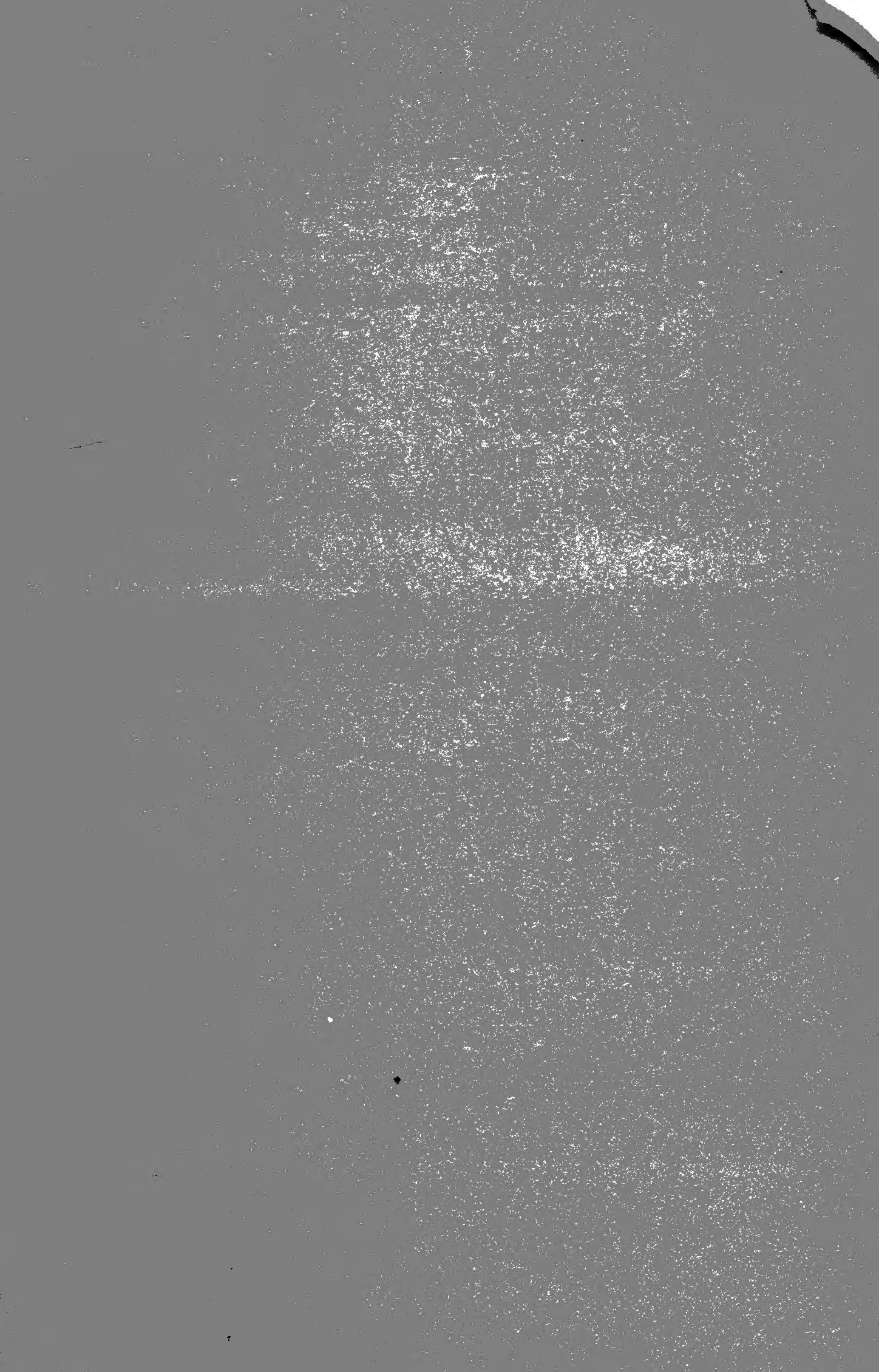
- Sparganium ramosum* Huds

Horti Director *A. Levitska.*

Botanicus *C. Koreschtuk.*

„ *B. Smolischt.*

Laborant *N. Eiche.*



Директору
Ботанического сада

СССР — Украина

Днепропетровск, 5
пер. Урицкого, № 10

Ботанический сад

A la Direction du Jardin Botanique
The Director of the Botanical Gardens

USSR — Ukraine

Dnepropetrovsk, 5
Rue Urizki, № 10

Jardin Botanique