

СССР
С.С.С.Р.

№ 347

БАТУМСКИЙ СУБТРОПИЧЕСКИЙ
БАТУМСКИЙ СУБТРОПИЧЕСКИЙ

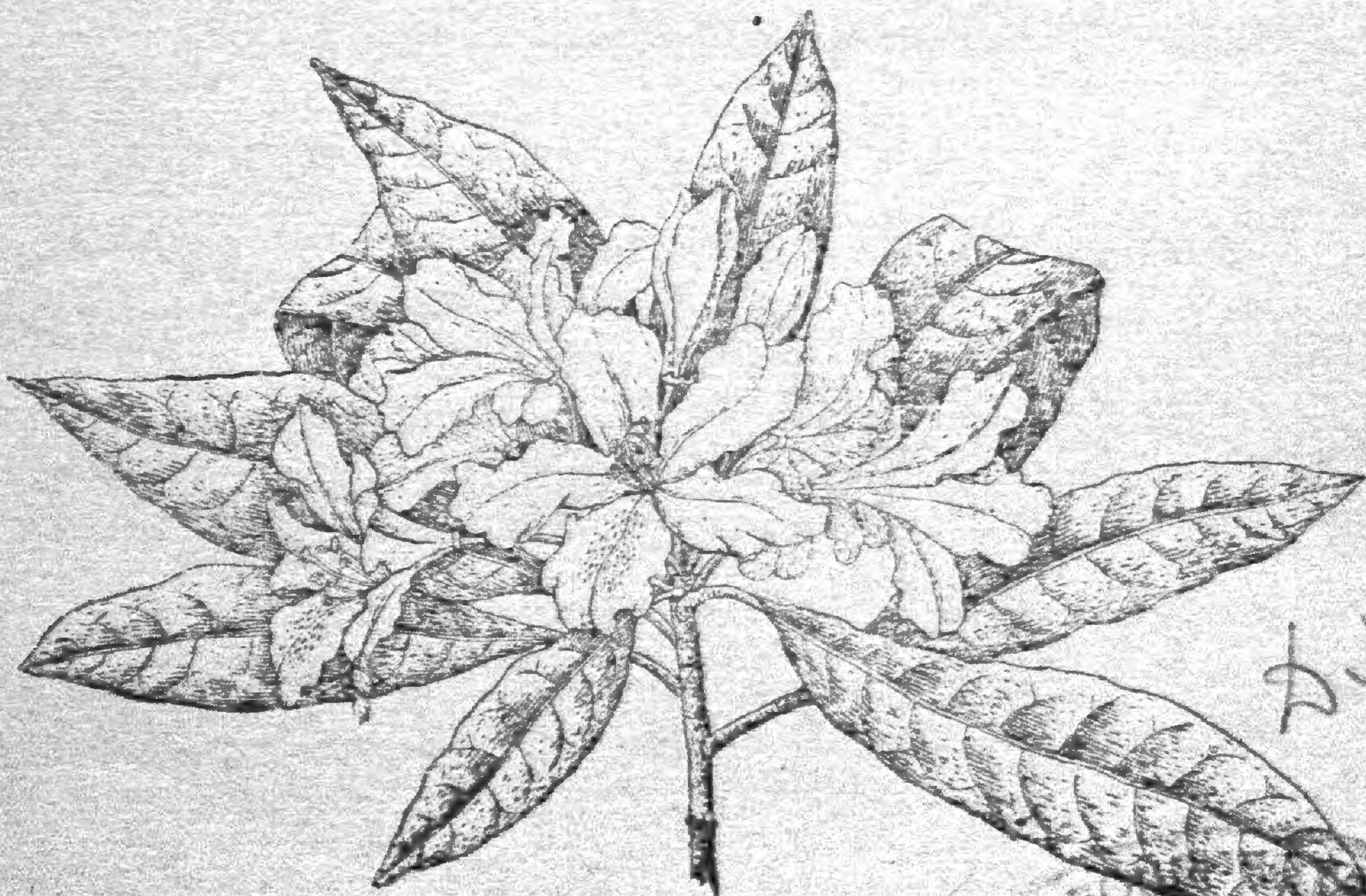
БОТАНИЧЕСКИЙ САД

БОТАНИЧЕСКИЙ САД

U.R.S.S.

HORTUS BOTANICUS BATUMENSIS

DELECTUS SEMINUM



2110

БАТУМИ—1941—BATUMI

Georgia



С.С.С.Р.

БАТУМСКИЙ СУБТРОПИЧЕСКИЙ БОТАНИЧЕСКИЙ САД

U.R.S.S.

HORTUS BOTANICUS BATUMENSIS

DELECTUS SEMINUM

БАТУМИ—1941—BATUMI

THE UNIVERSITY OF CHICAGO LIBRARY

1000

THE UNIVERSITY OF CHICAGO LIBRARY

THE UNIVERSITY OF CHICAGO LIBRARY

THE UNIVERSITY OF CHICAGO LIBRARY

D E L E C T U S S E M I N U M

G y c a d a c e a e

Cycas revoluta, Thunb.

G i n k g o a c e a e

Ginkgo biloba, L.

T a x a c e a e

Cephalotaxus Fortunei, Hook.

Podocarpus macrophylla, Don.

" *Nagi*, Pilger.

P i n a c e a e

Abies brachyphylla, Max.

" *firma*, S. et Z.

* " *Nordmanniana*, Link.

Cedrus atlantica, Manetti.

" *deodara*, Loud.

Chamaecyparis Lawsoniana, Parl.

" *thujoides*, Brit.

Cryptomeria japonica, Don.

" " var. *elegans*,

Beissn.

Cunninghamia lanceolata, Hook.

Cupressus arizonica, Greene.

" *sinensis*, Hort.

" *funebri*, Endl.

" *Goveniana*, Gord.

" *lusitanica*, Mill.

" *sempervirens* var. *horizontalis*, Mill.

" " var. *pyramidalis*,

Targ.

" *torulosa*, Don.

Juniperus chinensis, L.

" *virginiana*, L.

" " v. *glauca*, Carr.

Keteleeria Fortunei, Carr.

Larix leptolepis, Murr.

Picea orientalis (L) Link.

Pinus Banksiana, Lamb.

" *densiflora*, S. et Z.

" *excelsa*, Wall.

" *halepensis*, Mill.

" *hamata*, D. Sosn.

" *longifolia*, Roxb.

" *Massoniana*, Lamb.

" *Montezumae* Lamb.

" *nigra*, Arnold.

" *pinaster*, Ait.

" *pinea*, L.

" *strobilus*, L.

" *Taeda*, L.

" *Thunbergii*, Parl.

Sciadopitys verticillata, S. et Z.

Sequoia gigantea, D. C.

" *sempervirens*, Endl.

Taxodium distichum, Rich.

" *mucronatum*, Ten.

Thuja occidentalis, L.

" " v. *globosa* Beissn.

" *orientalis*, L.

" *plicata*, Don.

Tsuga canadensis, Carr.

G r a m i n e a e

Andropogon ischaemum, L.

* *Brachypodium silvaticum* (Huds) P. B.

* *Briza maxima*, L.

Cortaderia argentea, Stapf.

* *Dactylis glomerata*, L.

* *Festuca montana*, M. B.

Miscanthus sinensis, Anders.

* *Paspalum digitaria*, Poir.

* " *Thunbergii*, Kunth.

Phleum phleoides (L) Sink.

* Звездочкой отмечены дикорастущие представители флоры Аджарии. *Plantae spontaneae in Adjara.*

Cyperaceae

- Carex pendula, Huds.
* Rynchospora alba (L) Vahl.
* " caucasica, Palla.

Palmaceae

- Chamaerops humilis, L.
Erythea edulis, S. Wats.
Sabal Adansonii, Guerns.
Trachycarpus excelsa, H. Wendl.
" Fortunei, H. Wendl.

Araceae

- * Arum albispatum, Stev.

Liliaceae

- Cordyline australis, Hook.
" Banksii
* Lilium Kesselringianum, Misch.
" regale, Wilson.
" tigrinum, Ker-Gawl.
* Muscari sp.
* Ruscus hypophyllum, L.
* Smilax excelsa, L.

Amaryllidaceae

- Amaryllis hybr hort.
* Pancratium maritimum, L.

Iridaceae

- Iris Kaempferi, Steb.
* " lazica, Alb.
Gladiolus hybr. hort.

Dioscoreaceae

- * Tamus communis, L.

Cannaceae

- Canna indica, L.

Casuarinaceae

- Casuarina tenuissima, Sieber.

Juglandaceae

- Carya alba, Koch.
" glabra, Sweet.
" laciniosa Engler et Graebn.
" Pecan, Engler et Graebn.
Juglans Sieboldiana, Maxim.
" " " v. cordifor-
mis Makino.
* Pterocarya caucasica, C. A. Mey.

Betulaceae

- Alnus barbata, C. A. M.
* " incana (L) Moench.
* Betula lenta, L.
" Litwinowiana, Doloch.
" lutea, Mich.
" papyrifera, Marsh.
* Carpinus betulus, L.
* Ostrya carpinifolia, Scop.

Fagaceae

- * Castanea sativa, Mill.
Castanopsis cuspidata, Schottky.
* Fagus orientalis, Lipsky.
Quercus coccinea, Muench.
" crispula, Blume.
" glauca, Thunb.
" iberica, Stev.
" ilex, L.
* " longifolia, C. Koch.
" lyrata, Wal.
" mongolica, Fisch.
" serrata, Thunb.

Ulmaceae

- * Celtis caucasica, Willd.

Moraceae

- * Ficus Carica, L.
* Humulus lupulus, L.

Phytolaccaceae

- Phytolacca americana, L.

Amarantaceae

- Gomphrena globosa, L. v. purpurea

Polygonaceae

- * Polygonum perfoliatum, L.

Caryophyllaceae

- * Melandryum Balansae, Boiss.
" noctiflorum (L) Fries.
* Silene compacta, Fisch.

Nymphaeaceae

- * Nuphar luteum (L) Sm.

Ranunculaceae

- * Actaea spicata, L.
* Anemone fasciculata, L.

- Anemone japonica, S. et Z.
 " virginiana, L.
 * Aconitum orientale, Mill.
 * Aquilegia olympica, Boiss.
 * Clematis vitifolia, L.
 * Delphinium bracteosum, S. et Z.
 * Paeonia macrophylla, Zomak.
 * Trollius patulus Salisb.

Berberidaceae

- Berberis insignis, H. et Arn.
 " Thunbergii, D. C.
 Mahonia aquifolium, Sutt.
 " japonica, D. C.
 Nandina domestica, Thunb.

Magnoliaceae

- Illicium floridanum, Ellis.
 " religiosum, S. et Z.
 Liriodendron tulipifera, L.
 Magnolia acuminata, L.
 " denudata, Desr.
 " glauca, L.
 " grandiflora, L.
 " Kobus, D. C.
 " liliflora, Desr.
 " stellata, Maxim.
 " tripetala, L.

- Michelia fuscata, Blume.
 Schizandra chinensis, Baill.

Calycanthaceae

- Calycanthus floridus, L.
 " occidentalis, Hook et Arn.
 Meratia praecox, Rend. et Wilson.

Annonaceae

- Asimina triloba, Dunal.

Lauraceae

- Cinnamomum camphora, Nees et Eberm.
 " glanduliferum, Meissn.
 " pedunculatum, Presl.
 Laurus nobilis, L.
 " " L. var. glauca.

Papaveraceae

- Eschscholtzia californica, Cham.

Cruciferae

- * Berteroa ascendens, C. Koch.

- * Hesperis matronalis, L.
 * Rhabanus odessanus, Spreng.

Saxifragaceae

- Deutzia gracilis, S. et Z.
 " scabra, Thunb.
 " Sieboldiana, Maxim.
 Deutzia Vilmoriniana, Lemoine.
 * Ribes Blebersteinii, Berl.

Hamamelidaceae

- Corylopsis spicata.
 " pauciflora, S. et Z.
 Hamamelis japonica, S. et Z.
 " virginiana, L.
 Liquidambar orientalis, Mill.
 " styraciflua, L.
 Loropetalum chinense, Oliver.

Rosaceae

- * Agrimonia sororia, F. et M.
 * Aruncus silvester, Kostel.
 Chaenomeles japonica, Lindl.
 Cotoneaster crenulata
 " frigida, Wall.
 * " pyracantha, Med.
 " Simonsii, Baker.
 " thymifolia, Baker.
 * Crataegus microphyllum, C. Koch.
 " sp.
 Eriobotrya japonica, Lindl.
 * Mespilus germanica, L.
 Neillia Tanake, Franch et Sav.
 " thyrsiflora, D. Don.
 Osteomeles anthyllidifolia, Lindl.
 Photinia glabra, Maxim.
 " serrulata, Lindl.
 * Pirus communis, L.
 * Potentilla elatior, Schlecht.
 * Prunus avium, L.
 * " laurocerasus, L.
 * " divaricata, Led.
 " Mahaleb, L.
 Raphiolepis chinensis, Lindl.
 " japonica, S. et Z.
 Rhodotypos kerrioides, S. et Z.
 * Rosa tomentosa, Sm.
 * Rubus caucasicus, Focke.
 * " hirtus, W. et K.
 * " sanguineus, Friv.

- * Sorbus Boissieri, C. R. Schneid.
- " terminalis (L) Cr.

Leguminosae

- Acacia Baileyana, F. Muell.
- " cultriformis, Cunn.
- " dealbata, Link.
- " decurrens, Willd.
- " melanoxylon, R. Br.
- " molissima, Willd.
- " pinifolia, Benth.
- " retinoides Schl. var. floribunda.
- " verticillata, Willd.
- Amorpha fruticosa, L.
- Argyrobium calicinum (MB) Boiss.
- Astragalus glycyphyllus, L.
- Cercis siliquastrum, L.
- Dorycnium latifolium, W.
- Indigofera Gerardiana, Wall.
- " Kirilowii, Maxim.
- * Lathyrus sp.
- Lespedeza bicolor, Turcz.
- " sericea, Miq.
- Medicago lupulina, L.
- " rigidula (L) Desr.
- Melilotus dentatus W. K.
- * Psoralea acaulis, Stev.
- * Spartium junceum, L.
- Trifolium canescens, W.
- * Ulex europaeus, L.
- Vicia aurantia, Boiss.
- Wisteria chinensis, D. C.

Geraniaceae

- * Geranium psyllostemon, Led.

Rutaceae

- Citrus aurantium, L.
- " deliciosa, Ten.
- " grandis, Osbeck.
- " junos, Steb. ex Tanaka.
- " lelocarpa, Hort. ex Tanaka.
- " limon Burm. f.
- " medica, L.
- " Natsudaikai Hayata.
- " paradisi, Mact.
- " sinensis, Osbeck.
- Fortunella japonica, Swingle.
- " Margarita, Swingle.
- Poncirus trifoliata, Rat.
- Zantoxylum piperitum, D. C.

Meliaceae

- Melia Azedarach, L.

Euphorbiaceae

- Aleurites cordata, R. Br.
- " Fordii, Hemsley.
- Daphniphyllum macropodium, Miq.
- Euphorbia paralias, L.
- Maniot karthaginiensis, Muell.
- Sapium sebiferum, Roxb.

Buxaceae

- * Buxus sempervirens, L.

Anacardiaceae

- * Rhus coriaria, L.
- " javanica, L.
- " succedanea, L.
- " toxicodendron, L.
- " verniciflua, Stokes.

Aquifoliaceae

- * Ilex aquifolium, L.
- " Cassine, L.
- " cornuta, Lindl.
- " crenata, Thunb.
- " integra, Thunb.
- * " latifolia, Thunb.

Celastraceae

- Evonymus alata, Maxim.
- * " europaea, L.
- " japonica, L.
- " fimbriata, Hort.
- * " leiophlea, Stev.

Staphyleaceae

- Euscaphis japonica, Dipp.
- * Staphylea pinnata, L.

Aceraceae

- Acer Cambellii, Hook et Thomps
- * " campestre, L.
- " distylum, S. et Z.
- * " hyrcanum, F. et M.
- * " insigne, Boiss. et Buhse
- * " laetum, C. A. Mey.
- " Negundo, L.
- " oblongum, Wall.
- " palmatum, Thunb.
- " pensylvanicum, L.

- * *Acer platanoides*, L.
- * „ *Trautvetteri*, Medw.

Hippocastanaceae

Aesculus octandra, Marsh.

Sapindaceae

Dodonaea viscosa, L. v. *purpurea*.
Sapindus Drummondii, Hook et Arn.
 „ *Mukorosii*, Gaertn.

Rhamnaceae

Ceanothus americanus, L.
Hovenia dulcis, Thunb.
 * *Paliurus aculeatus*, Lam.
 * *Rhamnus frangula*, L.
 * „ *imeretina*, Köhne.
 „ *Purshiana*, D. C.

Tiliaceae

* *Tilia caucasica*, Rupr.
 „ *glabra*, Vent.
 „ *parvifolia*, Ehrh.
 * „ *tomentosa*, Moench.

Malvaceae

* *Althaea transcaucasica*, Iljin.
Hibiscus Manihot, L.
 „ *Moscheutos*, L.
 * „ *ponticus*, Stev.
 „ *roseus*, Thore.
 „ *syriacus*, L.
 „ *frtonum*, L.

Sterculiaceae

Sterculia platanifolia, L.

Ternstroemiaceae

Camellia japonica, L.
 „ *sasanqua*, Thunb.
Eurya japonica, Thunb.
Ternstroemia japonica, Thunb.
Thea sinensis, L.

Guttiferae

* *Hypericum Androsaemum*, L.
 * „ *bupleuroides*, Griseb.
 * „ *inodorum*, L.

Cistaceae

* *Cistus salviaefolius*, L.

Cactaceae

Opuntia Ficus indica, Mill.

Thymeleaceae

* *Daphne glomerata*, Lam.
 * „ *mezereum*, L.
 * „ *pontica*, L.

Elaeagnaceae

* *Elaeagnus edulis*, Sieb.
 * *Hippophaë rhamnoides*, L.

Lythraceae

Lagerstroemia indica, L.

Myrtaceae

Callistemon lanceolatus, D. C.
Eucalyptus amygdalina, Lab.
 „ *botryoides*, Smith.
 „ *cinerea*, F. v. M.
 „ *globulus*, Lab.
 „ *Gunnii*, Hook. f.
 „ *rostrata*, Sch!
 „ *Smithii*, R. T. Baker.
 „ *Stuartiana*, F. v. M.
 „ *urnigera*, Hook.
 „ *viminalis*, Lab.
Feijoa Selloviana, Berg.
Leptospermum scoparium, Forst.
 „ „ var. *Nichollii*
 Turrill.
Myrtus communis, L.
Tristania nerlifolia

Onagraceae

* *Chamaenerium angustifolium* (L) Scap.
 * *Epilobium parviflorum* (Schreb) D. C.
Oenothera biennis, L.

Araliaceae

Aralia chinensis, L.
Fatsia japonica, Decne et Planch.
Fatsia japonica v. *variegata*.
 * *Hedera helix*, L.
 * „ *colchica*, Koch.

Umbelliferae

* *Astrantia maxima*, Pall.
 * *Critmum maritimum*, L.
Eryngium bromeliaefolium, Desjar.
 * „ *maritimum*, L.

- Eryngium pandanifolium*, Cham. et Schb.
 * *Heracleum ponticum* (Lypsky)
 B. Schischk.
 * *Silauus foliosus* (S. et Z.) Grossh.
 * *Tommasinia purpurascens* (Lall.) Boiss.

Cornaceae

- Aucuba japonica*, Thunb.
 * *Cornus australis*, C. A. M.
 " *Baileyi*, Coult et Evans.
 " *capitata*, Wall.
 " *florida*, L.
 " *Kousa*, Buerg.
 " *macrophylla*, Wall.

Ericaceae

- Arbutus unedo*, L.
Ardisia crispa, Hort.
 " *japonica*, Blume.
 * *Azalea pontica*, L.
Enkianthus perulatus, Schneid.
Kalmia latifolia, L.
 " " var. *myrtifolia*, Bosse.
Pieris japonica, D. Don.
 * *Rhododendron flavum*, Don.
 * " *ponticum*, L.
 * " *Ungeri*, Trautv.
 * *Vaccinium arctostaphylos*, L.
 * " *myrtillus*, L.

Ebenaceae

- * *Diospyros lotus*, L.
 " *kaki*, L. f.
 " *virginiana*, L.

Oleaceae

- * *Fraxinus Bungeana*, D. C.
 " *Ornus*, L.
 * " *oxycarpa*, Willd.
Ligustrum japonicum, Thunb.
 " *lucidum*, Ait.
 * " *vulgare*, L.
Olea europaea, L.
Phillyrea Vilmoriniana, Boiss. et Bal.

Apocynaceae

- Nerium Oleander*, L.

Asclepiadaceae

- Asclepias Curassavica*, L.
 " *incarnata*, L.
 * *Gomphocarpus fruticosus* (L.) K. Br.

Borraginaceae

- * *Cerithe minor*, L.
 * *Cynoglossum officinale*, L.
 * *Echium vulgare*, L.
 * *Macrotomia echioides* (L.) Boiss.
 * *Symphytum asperum*, Lep.
 * *Trachystemon orientale* (L.) Don.

Verbenaceae

- Callicarpa americana*, L.
Lantana camara, L.
Lippia citriodora, Kunth.
 * *Vitex agnus castus*, L.
 " " " var. *alba* Rehd.

Labiatae

- * *Ajuga orientalis*, L.
 * *Amaracus rotundifolius* (Boiss.) Briq.
 * *Betonica grandiflora*, W.
Lavandula Spica, Cav.
 " *vera*, D. C.
 * *Origanum vulgare*, L.
Perilla nankinensis (Lour.) Decne.
Physostegia virginiana, Benth.
 * *Salvia glutinosa*, L.
 " *splendens*, Ker-Gawl.
 * " *verticillata*
 * *Satureja spicigera* (C. Koch.) Boiss.
 * *Stachys trapezuntea*, Boiss.
 * *Teucrium chamaedrys*, L.
 * *Atropa caucasica*, Kreyer.

Solanaceae

- * *Datura stramonium*, L.
 * *Physalis alkekengi*, L.
Solanum aviculare, Forst.
 * " *dulcamara*, L.
 " *giganteum*, Jacq.
 " *pseudocapsicum*, L.
 * " *villosum* Lam.

Scrophulariaceae

- * *Digitalis ferruginea*, L.
Paulownia tomentosa, Steud.
 * *Pedicularis condensata*, M. B.
Rehmannia angulata, Hemsl.
 * *Scrophularia chlorantha*, Ky et Boiss.
 * *Verbascum thapsus*, L.

Bignoniaceae

- Bignonia australis*, Hort.
Catalpa bignonioides, Walt.
 " *ovata*, Don.
 " *speciosa*, Warder

Plantaginaceae

- * *Plantago media*, L.

Caprifoliaceae

- Diervilla floribunda*, S. et Z.
- " *florida*, S. et Z.
- Leycesteria formosa*, Wall.
- * *Lonicera caucasica*, Pall.
- * *Sambucus ebulus*, L.
- * " *nigra*, L.
- Viburnum dilatatum*, Thunb.
- * " *lantana*, L.
- * " *odoratissimum*, Ker.
- " *opulus*, L.
- " *orientale*, Pall.

Valerianaceae

- * *Valeriana alliariaefolia* (Vahl.) Troitz.

Dipsacaceae

- * *Scabiosa Sosnowskyi*, T. Sul.
- * *Cephalaria gigantea* (Led.) E. Bobr.

Campanulaceae

- * *Campanula alliariaefolia*, W.
- * " *lactiflora*, M. B.
- " *latifolia*, L.
- * " *rapunculoides*, L.

Compositae

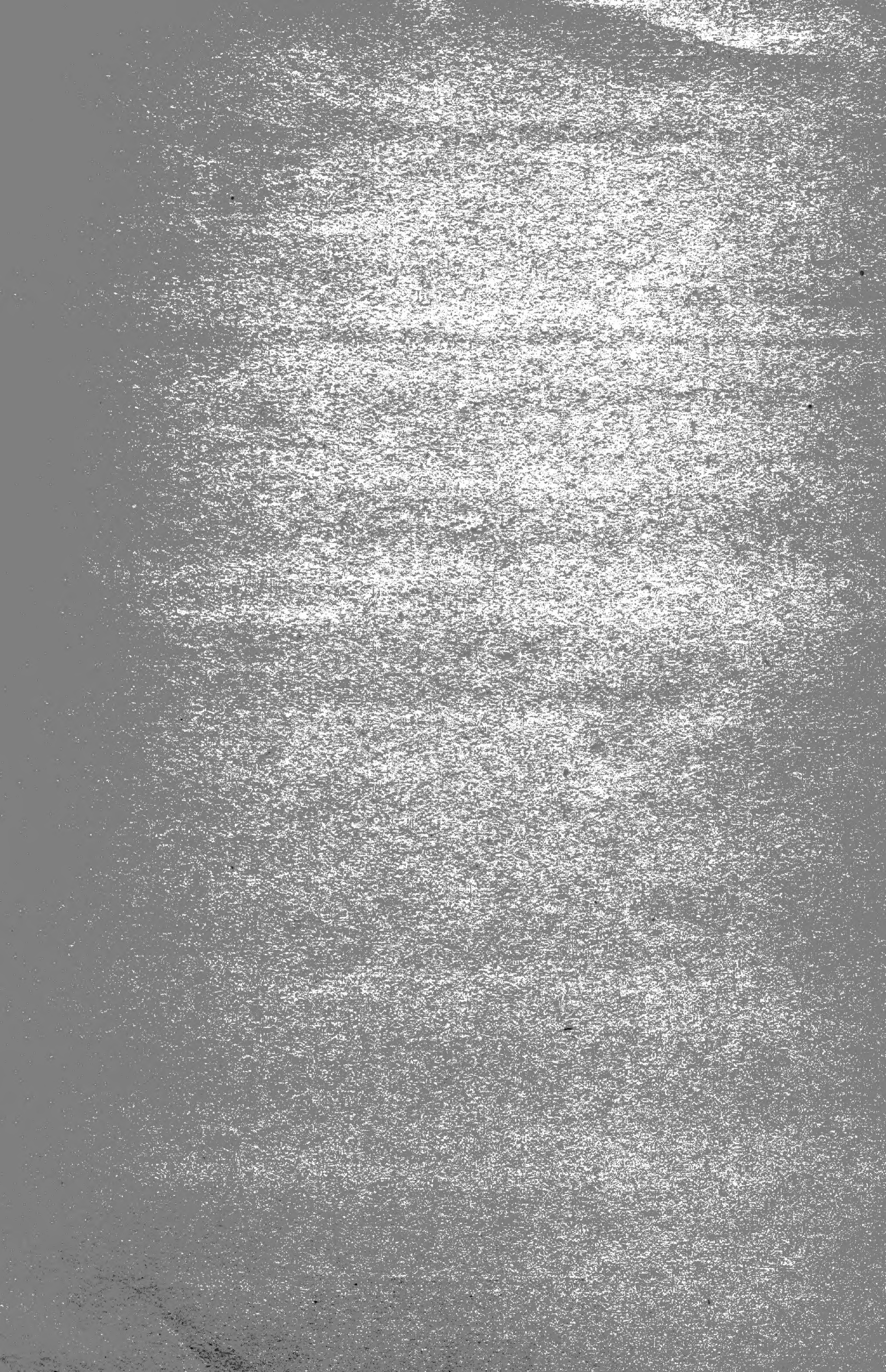
- * *Achillea biserrata*, M. B.
- Ageratum mexicanum*, Sims.
- * *Anthemis euxina*, Boiss.
- Aster versicolor*, Willd.
- Baccharis halmifolia*, L.
- * *Carlina vulgaris*, L.
- * *Centaurea nigrofimbria*. (C. Koch.) D. Sosn
- * " *ossica*, Boiss.
- * " *salicifolia*, M. B.
- * *Cirsium hypoleucum*, D. C.
- * *Doronicum oblongifolium*, D. C.
- * *Echinops ossicus*, C. Koch.
- * *Eupatorium cannabinum*, L.
- " *micranthum*, Less.
- * *Helichrysum plicatum*, D. C.
- * *Hieracium*, sp.
- * *Inula magnifica*, Lipsky.
- Ligularia Kaempferi*, S. et Z.
- * *Mulgedium cacaliaefolium* (MB) Boiss.
- * *Prenanthes purpurea*, L.
- * *Pyrethrum macrophyllum* (W. K.) W.
- * " *partenifolium*, W.
- * *Senecio platyphylloides*, S. et Z.
- * " *taraxacifolius* (MB) D. C.
- Siegesbeckia orientalis*, L.
- Tagetes minuta*, L.
- * *Telekia speciosa* (Schreb.) Baumg.

Horti director G. G. Mcheidze.

Horti curator P. N. Kibaltchitch.

Horti curator A. A. Dmitriewa.

Ответственный редактор
директор В.С.Б.С. Г. Г. Мхеидзе.



БЕСПЛАТНО

СПИСОК СЕМЯН