



Carl Wilhelm Hahn

Monographia

ARANEARUM.

---

Monographie

der  
Spinnenn

von

mehreeren Naturkundigen.

---

Verlag von Joh. Jac. Lechner in Nürnberg.

1820





Sr. Hohehrwürden und Hoehgeboren

dem Herrn

**F r a n z v o n P a u l a v o n S c h r a n k**

Ritter der baierischen Krone,

Königlich Baierischen geistlichen Rathe, Director des botanischen Gartens zu München, der Königlich Baierischen Akademie der Wissenschaften, wirkliches. und vieler anderer Akademien und gelehrten Gesellschaften, wirkliches und Ehrenmitglied etc. etc. etc.

w i d m e t

**d i e s e s W e r k**

als einen geringen Beweis

der innigsten Hochachtung und Verehrung

der

**V e r f a s s e r.**



---

## Vormerkung.

---

## Praefatio.

---

Seit mehreren Jahren füllte ich meine arbeitsfreyen Stunden mit dem Studium der Insecktenkunde aus, und vorzüglich zogen die Spinnen meine besondere Aufmerksamkeit auf sich, daher sammelte und beobachtete ich alle mir vorgekommenen Arten. Anfangs setzte ich alle in Weingeist, da mir eine bessere Art, sie aufzubewahren, nicht bekannt war, (und dieß scheint auch die Ursache zu seyn, warum diese Klasse so stiefmütterlich behandelt wurde). Als ich aber meine, bereits in dem Inseckten-Katalog des Herrn Sturms dahier vom Jahre 1817 bekannt gemachte Methode, solche an Nadeln gesteckt auszutrocknen, erfand, wurde meine Vorliebe zu dieser Inseckten-Klasse so groß, daß ich weder Mühe noch Zeit sparte, alle in hiesiger Gegend vorkommenden Arten zusammen zu bringen, welches mir auch so ziemlich geglückt seyn wird, denn ich kenne bereits 160 Arten aus Franken und Baiern, worunter ein Sechstheil ganz neu ist.

Ex longo tempore horas negotiis vacuas explebam insectorum notitia, ac praecipue araneae singularem apud me creabant attentionem: itaque ordines mihi oblatos omnes collegi atque observavi. Primo omnes in spiritu vini posui, quum essem modi melioris ignarus, earum servandarum (quod etiam videtur causa fuisse, cur is ordo huc usque adeo seganter tractaretur). Cum autem rationem meam jam in Sturmii domini insectorum catalogo, anno MDCCCXVII declaratam, has ad acum affixas exsiccandi, invenissem, tantum hujus ordinis fiebat studium promptius, ut nec operae nec tempori parcerem, species, quae inveniri poterant, indigenas omnes colligendi, quod mihi quoque ferme contigerit. Jam enim novi species 160 ex Franconia atque ex Bavaria, quorum sexta pars est satis nova.

Ausländische Arten verdanke ich der Güte meiner Freunde, welche mir mehrere schenkten; und mit Bereitwilligkeit erhielt ich die Erlaubniß, die in mehreren privat und öffentlichen Sammlungen sich befindlichen, von mir nicht besitzenden, Arten zu vergleichen, abzubilden und zu beschreiben.

Man kennt außer Walkenaers *hist. nat. des aranéides*, Paris, 1806, wovon aber nur 4 Lieferungen erschienen sind, kein Werk neuerer Zeit, welches die Spinnen ausschliessend zum Gegenstand hätte, und dieses Werk scheint nicht mehr fortgesetzt zu werden. Naturgetreue Abbildungen sind nur wenige vorhanden, und die Schwierigkeit, oder gar Ummöglichkeit die Arten nach den kurzen Beschreibungen richtig zu bestimmen, ist allgemein bekannt.

Aus diesen Gründen wage ich es, den Freunden der Insektenkunde ein Werk in die Hände zu liefern, welches außer den genauen Beschreibungen auch getreue Abbildungen enthält, und vielleicht wenig mehr zu wünschen übrig lassen wird, und hinsichtlich der Abbildungen um so mehr, da mein Freund, Herr Sturm dahier die Korrektion derselben gütigst übernommen hat.

Die Abbildungen werden nur nach lebendigen, oder sehr gut conservirten Exemplaren gemacht.

*Species exoticae habere, amicis meis debeo, qui eorum plura mihi donabant: animoque promptissimo, species, quae sunt in pluribus collectionibus et sprivatis et publicis, quaeque ego non possideo, comparandi, depingendi, describendique, accipi veniam.*

*Neque adeo praeter Walkenaers hist. nat. des Aranéïdes, Paris, MDCCCVI, cujus quatuor tantum fasciulae in lucem proditae sunt, quisquam fuit recentiori tempore, qui accuratiori editioni materiam aranearum parare institueret, neque id opus continuari videtur. Jeones ad naturam modo paucae sunt, ac difficile esse, vel fieri non posse, quin species pro descriptionibus brevibus recte determinentur, vulgo notum est.*

*Quibus causis ductus, Entomologiae amicis exhibere opus, audeo, quod praeter descriptiones quam accuratissimas, etiam ad naturam icones continet, ac fortasse nihil amplius erit in votis: quodque potius attinet ad icones, quum Sturmus dominus amicus meus, in urbe nostra habitans, earum correctionem benigne receperit.*

*Icones ad viva tantum vel exemplaria optime conservata conficiuntur.*

Alle Monate wird eine Lieferung mit 4 Tafeln erscheinen, und dieser ein Blatt Text beygelegt werden, worauf nur kurz die Art-Kennzeichen und Vaterland angegeben wird. Nach Beendigung der Abbildungen wird der ausführliche Text nachgeliefert, und ein Register der Tafeln beygelegt, damit solche systematisch geordnet werden können, daher auch die Platten keine Nummern erhalten.

Singulis mensibus fascicula cum quatuor tabulis in lucem prodibit, hisque textus addetur, in quo paucis synonyma et patria significatur. Finitis iconibus textus copiosus postea exhibetur, atque index tabularum additur, istae ut ex ordine systematico componi possint, ergo tabulae etiam numeros non accipiunt.

Walkenaers Tableau des Aranéides, Paris, 1805, habe ich als systematische Grundlage, nur mit einigen wenigen Abänderungen, angenommen, und setze für diejenigen, welche solches etwa nicht besitzen sollten, hier auszugsweise das Nöthige bey.

Opera Walkenaer, quod inscribitur: Tableau des Aranéides, Paris, MDCCCV, principium systematicum feci parum mutatum, eisque, qui id non possideant, summatim addo necessaria.

*Dr. Hahn.*

*Dr. Hahn.*

# A r a n e i d e s.

## Tribus I. Theraphosa.

Gen. 1. Mygale. Walk. Latr.

Fam. 1. Plantigrades.

M. fasciata. Latr.

M. avicularia. Linn. Fabr.

etc. etc.

Fam. 2. Digitigrades inermes.

M. calpeiana. Walk. Latr.

Fam. 3. Cuniculariae.

M. cementaria. Walk. Latr.

M. Sauvagesii. Latr. Rossi. fodiens. Walk.

etc. etc.

- Gen. 2. *Oletera*. Walk. *Atypus*. Latr.  
*O. picea* Sulzer. *O. atypus* Walk. *A. Sulzeri*, Latr.
- \*Gen. 3. *Missulena*. Walk. *Eriodon*. Latr.  
*\*M. occatoria*. Walk, ex *Notasia*.

## Tribus II. Aranea.

- Gen. 4. *Lycosa*. Latr. Walk.

Fam. 1. *Terricolae*.

- L. tarantula*. Linn. Fabr.  
*L. saccata*. Linn. Fabr.  
*L. dorsalis*. Fabr. *lugubris*. Walk.  
 etc. etc. etc.

Fam. 2. *Piraticae*.

- L. piratica*. Walk.

Fam. 3. *Caudatae*.

- \**L. albimana*. Walk.

- Gen. 5. *Dolomedes*. Walk. Latr.

Fam. 1. *Ripuariae*.

- D. marginatus*. Panz.  
*D. fimbriatus*. Linn. Fabr.  
 etc.

Fam. 2. *Sylvariae*.

- D. mirabilis*. Walk. Latr. *A. obscura*. Fabr.

- \*Gen. 6. *Ctenus*. Walk.

- \**C. dubius*. Walk. ex *Cajennae*.

- Gen. 7. *Spasus*. Walk. *Oxyopes*. Latr.

- S. heterophthalmus* Walk. *O. variegatus* Latr.  
*S. lineatus* Latr.  
 etc. etc.

- Gen. 8. *Eresus*. Walk. Latr.

- E. cinnaberinus*. Walk. Latr. *A. 4-guttata* Rossi.  
*E. ater* Walk. *A. nigra* Petagna.

- Gen. 9. *Attus*. Walk. *Salticus*. Latr.

Fam. 1. *Saltatoriae*.

R. 1. *Abbreviatae*.

- A. trilineatus*. Fabr.  
*A. pubescens*. Fabr.  
*A. Scenieus*. Linn. Fabr.  
 etc. etc. etc.

- R. 2. Elongatae.  
*A. Rumpfi* Scop. *A. tardigradus* Walk.
- Fam. 2. Volatiliae.  
*A. formicarius*. Degeer. Walk. Latr.  
*A. parallellus*. Fabr.  
 etc. etc.
- Fam. 3. Pigrae.  
*A. depressus*. Walk.
- Gen. 10. *Thomisus*. Walk. Latr. *Heteropoda*, *Missumena*. Latr.
- Sect. 1. *Heteropodae*.
- Fam. 1. *Depressae*.  
 R. 1.  
 \**T. canceridus* Walk. ex Notasia.  
 R. 2.  
 \**T. palagusius*. Walk. ex Notasia.
- Fam. 2. *Brevipedes*.  
 R. 1. *Rotudatae*.  
*T. rotundatus*. Walk. *A. globosa* Fabr. *A. irregularis* Panz.  
 R. 2. *Pyriformes*.  
*T. diana*. Walk.
- Fam. 3. *Cancroides*.  
 R. 1. *Truncatae*.  
*T. truncatus* Walk. Pallas. *A. horrida* Fabr.  
 etc.  
 R. 2. *Globosae*.  
*T. citreus*. Walk. Degeer.  
*T. litturatus*. Fabr.  
 etc. etc. etc.
- R. 3. *Globosae oculatae*.  
*T. cristatus*. Walk. Latr.
- R. 4. *Bituberculatae*.  
 \**T. onustus*. Walk. ex Gallia merid.
- R. 5. *Ovatae*.  
*T. floricolens*. Walk. *A. dorsata*. Fabr. Panz.  
*T. violaceus*. Walk.
- R. 6. *Rugosae*.  
 \**T. rugosus*. Walk. ex Insula Gallia.
- Fam. 4. *Oxyopes*.  
 \**T. melacostraceus*. Walk. ex Notasia.

Fam. 5. Quadrangulariæ.

- T. pigrus. Walk.
- T. bilineatus. Walk.

Sect. 2. Equipedes brevirostres.

Fam. 6. Cancroides longipedes.

- T. tigrinus Walk. A. laevipes, Linn.? Fabr.?

Sect. 3. Equipedes longirostres.

Fam. 7. Ovilabrae.

- T. aureolus. Walk. Clerk.
- T. cespiticolens. Walk.

Fam. 8. Robustae.

R. 1.

- \*T. grapsus. Walk. ex Natasia.
- \*T. pagurus. Walk. ex Natasia.

R. 2.

- T. leucosia. Walk. Latr. A. regia. Fabr.
- \*T. pinotheres. Walk. ex Natasia.

Fam. 9. Filipes.

- \*T. dispar. Walk. ex Gallia.

Fam. 10. Oblongae.

R. 1.

- T. oblongus. Walk.
- T. argentatus. Walk.

R. 2.

- T. rhomboicus. Walk. A. formicinus. Clerk.

Gen. 11. Sparassus. Walk. Micrommatha. Latr.

Fam. 1. Micromathae.

- Sp. smaragdulus. Walk. Fabr.
- Sp. ornatus. Walk.
- etc. etc.

Fam. 2. Optices.

- Sp. argelasius. Walk.
- Sp. pallens. Walk.

Gen. 12. Clubiona. Latr. Walk.

Fam. 1. Dryades.

- C. holosericea. Walk. Latr. Linn. Fabr.
- C. corticales. Walk.

Fam. 2. Hamadryades.

- C. accentuata. Walk.



Fam. 3. Nymphae.

*C. nutrix*. Walk. Latr.

*C. aloma*. Walk.

Fam. 4. Parcae.

*C. atrox*. Walk. Degeer.

\**C. sacva* Walk. ex Notasia.

Fam. 5. Furiae.

*C. lapidicolens*. Walk.

Gen. 13. Drassus. Walk. Latr. Gnaphosa. Latr.

Fam. 1. Lithophilae.

*D. lucifugus*. Walk. melanogaster. Latr.

Fam. 2. Phytophilae absconditae.

*D. nocturnus*. Walk. Linn.

*D. fulgens*. Walk. *D. relucens*. Latr.

etc. etc.

Fam. 3. Phytophilae conspicuae.

*D. viridissimus*. Walk.

Gen. 14. Disdera. Latr. Walk.

*D. erithrina*. Latr. Walk. *A. Hombergii*. Scop.

Gen. 15. Segestria. Latr. Walk.

*S. perfida*. Walk. *cellaria* Latr. *A. florentina*. Rossi.

*S. senoculata*. Walk. Latr. Fabr. Linn.

Gen. 16. Aranea. Latr. Linn. Fabr. etc. Tegenaria Latr. Walk

Agelena Walk.

Fam. 1. Vestariae.

*A. demostica*. Linn. Fabr. etc.

*A. agrestis*. Walk.

etc. etc.

Fam. 2. Labirinthiariae.

*A. labyrinthica*. Linn. Fabr.

\**A. naevia*. Bosc. Walk. ex Carolina.

\*Gen. 17. Nyssus. Walk.

\**N. coloripes*. Walk. ex Notasia.

Gen. 18. Epeïra. Walk. Latr.

Fam. 3. Elongatae cylindricae.

\**E. chrysogaster* Walk. *A. pilipède*. Latr. ex India orient.

*E. clavipes*. Walk. Latr. Linn. Fabr.

etc. etc.

\*

## Fam. 2. Zonatae.

- E. fesciata*, Walk. Latr. Fabr. *A. formosa*, Villers. *A. phragmitis*, Rossi. *A. Zebra*, Sulzer.  
*E. fastuosa*, Walk. Oliv.  
 etc. etc.

## Fam. 3. Oculatae.

- E. latro*, Walk, Fabr.

## Fam. 4. Encarpatae.

- E. mamata*, Walk. Degeer.  
*E. sericea*, Walk. Latr. Oliv.  
 etc.

## Fam. 5. Triangulariae gibbosae.

- E. angulata*, Walk. Latr. Linn. Fabr.  
*E. gibbosa*, Walk.  
 etc. etc. etc.

## Fam. 6. Ovatae maxillis brevibus, rotundatis.

## R. 1. Ovatae triangulariae.

- E. diadema*, Linn. Fabr. Walk. Latr. etc.  
*E. millitragia*, Walk.  
 etc. etc.

## R. 2. Ovatae triangulariae, latae.

- E. agalena*, Walk. Ar. notatus, Clerk.  
*E. triguttata*, Walk, Fabr.

## R. 3. Ovatae oviformes.

a.

- E. scalaris*, Fabr. Walk. Panz. Ar. *piramidatus*, Clerk.  
*A. Betulae*, Sulzer.  
*E. dioida*, Walk.  
 etc. etc.

b.

- E. quadrata*, Linn. Fabr. Walk. *A. regealis*, Panz.  
*E. umbratica*, Walk. Clerk. *A. ricatricosa*, Degeer.  
 etc. etc. etc.

## Fam. 7. Ovatae maxillis elongatis.

## R. 1. Verticales.

- E. calophylla*, Walk. Latr.  
*E. tubulosa*, Walk. Ar. *hamatus*, Clerk.

R. 2. Inclinatae.

E. inclinata. Walk. A. reticulata. Linn. Ar. segmentatus. Clerk.  
E. fusca. Walk. Menardi. Latr.  
etc. etc. etc.

R. 3. Horizontalae.

E. cucurbitina. Linn. Fabr. Walk. Latr.  
\*E. circulata. Walk. ex Surinama.

Fam. 8. Irregulares.

R. 1. triquedrae.

E. conica. Walk. Latr. Pallas. E. triquedra. Sulzer.

R. 2. Mamellonae.

E. oculata. Walk.

Fam. 9. Spinosae.

R. 1. spinosae elongatae.

E. aculeata. Walk. Latr. Fabr.  
E. spinosa. Walk. Fabr.  
etc. etc.

R. 2. Abbreviatae.

E. cancriformis. Walk. Fabr.  
E. hexacantha. Walk. Fabr.

R. 3. Depressae.

\*E. clypeata. Walk. ex —  
\*E. scutiformis. Walk. ex Insula Timor.

Fam. 10. Coronatae.

E. sexcuspidata. Walk. Fabr.

Gen. 19. Uloborus. Latr.

U. Walkenaerius. Latr.

Gen. 20. Tetragnata. Latr. Walk.

T. extensa. Walk. Latr. Linn. Fabr.  
\*T. elongata. Walk. Ar. gibba. Bosc. ex Carolina.  
etc. etc.

Gen. 21. Linyphia. Latr. Walk.

L. triangularis. Latr. Walk. A. Albinii. Scop. Ar. resupina  
sylvestris. Degeer.  
L. montana. Walk. Linn. Fabr.

Gen. 22. *Theridion*. Walk. Latr. *Theridion*, *Latroductus*. Walk.  
*Scydotes*. Latr.

Fam. 1. *Ovatae*.

*T. lineatum*, *redimitum* et *ovatum*. Walk etc. etc.

Fam. 2. *Rotundatae*.

*T. 4—punctatum*. Walk. Fabr. etc. *A. bipunctata*. Linn.

*T. maculatum*, Walk. *A. albomaculata*. Degeer.  
etc. etc.

Fam. 5. *Turgidae*.

*T. sysiphum*. Walk. Latr.

*T. dentieulatum*. Walk.

etc. etc.

Fam. 4. *Crypticolae*.

*T. crypticolens*. Walk.

Fam. 5. *Triangulilabrae*.

*T. triangulifer*. Walk.

*T. punctum*. Walk.

etc. etc.

Fam. 6. *Abscondatae*.

*T. obscurum*. Walk.

*T. signatum*. Walk.

Fam. 7. *Mimimae*.

*T. benignum*. Walk.

Fam. 8. *Tuberculatae*.

*T. aphanes*. Walk.

Fam. 9. *Longipedes*.

\**T. incertum*. Walk. ex *Natasia*.

Fam. 10. *Nodulariae*.

R. 1. *Globulosae*.

*T. 15—guttatus*. Latr. *Latrodectus 15—guttatus*. Walk. *A. 15—guttata*. Rossi.

R. 2. *Ovatae elongatae*.

*T. mactans*. *Latrodectus mactans* Walk. *A. mactans*. Fabr. ex America.

Gen. 23. *Scydotes*. Latr. Walk.

*S. thoracica*. Latr. Walk.

Gen. 24. *Pholcus*. Walk. Latr. *Seydotes* Latr.

*P. phalangioides*. Walk. Latr. *A. Pluchii*. Scop. *A. oplionoides*. Schrank.

\*Gen. 25. *Sterena*. Walk.

\**St. cyanea*. Walk, ex *Natasia*.

Gen. 26. *Argyroneta*. Latr. Walk.

*A. aquatica*. Latr. Walk. Linn. Fabr. etc.

Diese erste Lieferung soll als Muster ihrer folgenden Schwestern dienen.

Hæc prima fascicula sequentium sit exemplar.

Mehr als hundert Exemplare einer Lieferung werden nicht verfertigt, und daher auch ohne Bestellung und baarer Bezahlung kein Exemplar abgesendet. — Wer sich an mich unmittelbar wendet, und den Betrag sogleich beilegt, erhält die Lieferung um 2 fl. — Rhein. oder 1 Thlr. 5 Gr. Sächs. Wem aber dieses nicht gefallen sollte, kann es durch die J. A. Steinische Buchhandlung dahier, jedoch, wie sich von selbst versteht, mit erhöhten Preisen, erhalten; und die auswärtigen Herren Buchhändler können solches einzig und allein nur durch oben genannte Buchhandlung beziehen, da ich mich mit jährlichen Abrechnungen nicht befassen kann und will.

Diejenigen Entomologen, welche mit meinem Freunde, Herrn Sturm dahier in Verbindung stehen, belieben an diesen den Betrag einzuliefern, welcher dann die Exemplare an sie zu versenden, die Güte haben wird.

Supra centum exemplaria unius fasciculæ non conficiuntur, nec igitur sine jussu ac pecunia præsentè ullum mittitur. Qui directè vertitur ad me, datque summam, fasciculam accipit: 2 fl. — aut 1 Thl. 5 Gr. in Monet. Saxon. Quod autem eui non placeat, Norimbergæ ex officina libraria J. A. Steiniana, tamen, ut per se intelligitur, pretio aucto accipere potest. Bibliopolæ externi hoc opus solum ex officina appellata possunt petere, quia in rationibus annuis versari nec queo, nec volo.

Entomologis cum Sturmio domino conjunctis placeat, summam huic dare, qui, exemplaria ut iis mittat, ea erit benignitate.

Schlüsslich füge ich für Sammler noch die Anzeige bey, daß ich immer eine große Anzahl, nach meiner Methode ausgetrockneter Spinnen zum Tausch gegen Käfer, Wanzen, Spinnen und Scorpionen vorräthig habe, weswegen sich solche an mich wenden können. Auch für diejenigen, welche keine Gelegenheit zum Tauschen haben, kann ich sowohl einzelne Arten, als auch ganze Sammlungen gegen billige Bezahlung abgeben. Kataloge werden unentgeltlich auf Verlangen versendet.

Briefe und Gelder erbittet man sich aber, so weit es seyn kann, portofrey.

Nürnberg, im Monat April 1820.

Postremo collectoribus do indicium, semper magnam araneorum ex ratione mea siccatarum habere me paratam multitudinem ad permutationem cum eleuthratis, cimicibus, araneis scorpionibusque, quare hi ad me converti possunt. Eis quoque, qui permutandi careant occasione, et singulas species, et eunetas collectiones cum pecunia aequa dare possum. Catalogi nulla mercede petiti mittuntur.

Litterae autem et pecuniae, quoad licet, sine mercede perferendarum mitti postulatur.

Scribam, Norimbergae, mense Aprilis, MDCCCXX.

~~Dr. Carl Wilhelm Hahn.~~

*J. J. Lehner.*

~~Dr. Carolus Guilielmus Hahn.~~

*J. J. Lehner.*



# E r s t e s H e f t.

Die bandirte Würgspinne.

*Mygale fasciata.* Latr. Walk.

Der Hinterleib mit einen breiten hell-  
braun-bräunlichen Längsstreifen.

**M.** Abdomine fascia lata, grisea, longi-

## Nachricht.

Diese 11<sup>e</sup> Lieferung, erscheint etwas verspätet, woran mancherlei unvermeidliche Hindernisse Schuld sind, ich versichere aber, daß die Fortsetzung dieses Werkes jetzt schneller als bisher erfolgen wird. Zugleich bitte ich die verehrlichen Herrn Abnehmer sich dadurch nicht irre machen zu lassen, daß Hr. Dr. Hahn es künftig nicht mehr herausgibt, er ist der Redaction entzogen.

Um gütige Beiträge bitte ich jeden Naturkundigen recht dringend, und werde solche gerne honoriren, sehr angenehm ist mir die Zusendung von Spinnen, besonders von ausländischen, welche ich getreu abbilden lassen, und mit ergebensten Danke unversetzt zurücksenden werde.

Zugleich bemerke ich, daß sowohl dieses, als auch das in meinem Verlage erscheinende ornithologische Werk: „Vögel aus Asien, Africa, America und Neuholland in Abbildungen nach der Natur mit Beschreibungen,“ nicht mehr in Steindruck geliefert werden, sondern ohne Erhöhung des Preises in Zinkdruck. — Meine errichtete, zinkographische Anstalt liefert auch alle möglichen andern Arbeiten, und ich empfehle sie zu recht vielen Aufträgen.

Nürnberg, im August 1831.

Ergebener

Joh. Jac. Lechner

Kunsthändler, Antiquar u. Naturalienhändler.

Das abgebildete Individuum ist nach einem in meiner Sammlung sich befindlichen weiblichen Individuum verglichen, und aus Palisot-de-Beauvois Insecten-Werk copirt.

Icon nostra cum individuitate feminea quae est in collectione mea, comparata est, et ex Palisot-de-Beauvois insectorum opere depicta.

Schlüsslich füge ich für Sammler noch die Anzeige bey, daß ich immer eine große Anzahl, nach meiner Methode ausgetrockneter Spinnen zum Tausch gegen Käfer, Wanzen, Spinnen und Scorpionen vorrätig

Postremo collectoribus do indicium, semper magnam araneorum ex ratione mea siccatarum habere me paratam multitudinem ad permutationem cum eleuthratis, cimicibus, araneis scorpionibusque, quare



# E r s t e s H e f t.

---

## Die bandirte Würgspinne.

*Mygale fasciata.* Latr. Walk.

Der Hinterleib mit einem breiten hellgrau-bräunlichen Längesstreifen, welcher mit einem dunkelbraunen Saum umgeben ist, versehen.

**M.** Abdomine fascia lata, grisea, longitudinali, marginibus sinuata.

*Mygale fasciata.* Latr. Gen. Curast. et Insect. Tom. I. p. 85.

Walk. Tabl. des Aran. p. 5.

— Hist. nat. des Aran. 4. Liverat. Pl. 1.

Sie bewohnt die Insel Ceylon.

Habitat in Insula Ceylon.

Nach einem im Naturalien-Cabinette der Universität zu Erlangen sich befindlichen weiblichen Exemplare ist die Abbildung gemacht worden,

Ad exemplar femineum quod est in museo rerum naturalium academiae Erlangense facta est icon.

---

## Die Blond'sche Würgspinne.

*Mygale Blondii.* Latr.

Schwarzbraun, sehr haarig, die Füße ohne Stacheln.

**M.** Fusco nigra, hirsutissima. Pedibus tuberculo nullo.

*Mygale Blondii.* Latr. Gen. Curast. et Insect. Tom. I. p. 85.

Palisot-de-Beauvois Insect. Tom. I. 8me. Liverat. p. 155. Apter. Pl. III. fig. 2.

*Mygale Blondina.* Walk. Tabl. des Aran. p. 5.

Diese Würgspinne bewohnt Cajenne, die Insel St. Domingo und auch Surinam.

Habitat Cajennae, Insula St. Domingo et Surinamiae.

Unsere Abbildung ist nach einem in meiner Sammlung sich befindlichen weiblichen Individuum verglichen, und aus Palisot-de-Beauvois Insecten-Werk copirt.

Icon nostra cum individuitate feminea quae est in collectione mea, comparata est, et ex Palisot-de-Beauvois insectorum opere depicta.

## Die Vogel-Würgspinne.

Schwarzbraun, sehr haarig; die Haare lang; die Fresszangen von unten und die Spitzen aller Füße mit fuchsrothen Haaren besetzt; die Fußsohlen breit; die Klauen nicht vorragend.

*Mygale avicularia.* Latr. Gen. Curast. et insect. Tom. I. p. 82.  
Walk. Tabl. des Aran. p. 4.

*Aranea avicularia.* Gmel. Linn. syst. nat. I. V. p. 2957. Nr. 80.  
Fabr. Ent. syst. Tom. II. p. 424. Nr. 63.

*Aranea hirtipes.* — — — — p. 428. Nr. 77. Exempl. juven.  
Kleemanns Beiträge p. 85. Tab. XI. und XII.

Man findet diese Art im mittägigen Amerika.

Die Abbildung stellt einen Mann vor, und ist nach einem in meiner Sammlung sich befindlichen Exemplare genommen.

## *Mygale avicularia.* Latr. Walk.

*M. Nigricans, hirsutissima, pilis elongatis, palpis pedibusque apice ferrugineis; tarsis latis; unguibus haut exertis.*

Habitat in America meridionali.

Icon representat marem, et ex exemplare, quod est in collectione mea, tracta est.

## Die krebsartige Würgspinne.

Gelbbraun, haarig, das dritte Glied der Füße unten mit zwei einwärts gebogenen Stacheln versehen.

*Mygale canerides.* Latr. Gen. Curast. et insect. Tom. I. p. 83.

Palisot-de-Beauvois Insects. Tom. I. gme. Liverat.  
p. 135. Apteris Pl. III. fig. 1. mas.

Man findet sie auf St. Domingo.

Die Abbildung stellt einen Mann vor, und ist aus Palisot-de-Beauvois Werk copirt, nachdem dieselbe mit einem in der Sammlung meines Freundes Herrn Sturm dahier sich befindlichen Exemplare verglichen, und richtig befunden war.

## *Mygaleconerides.* Latr.

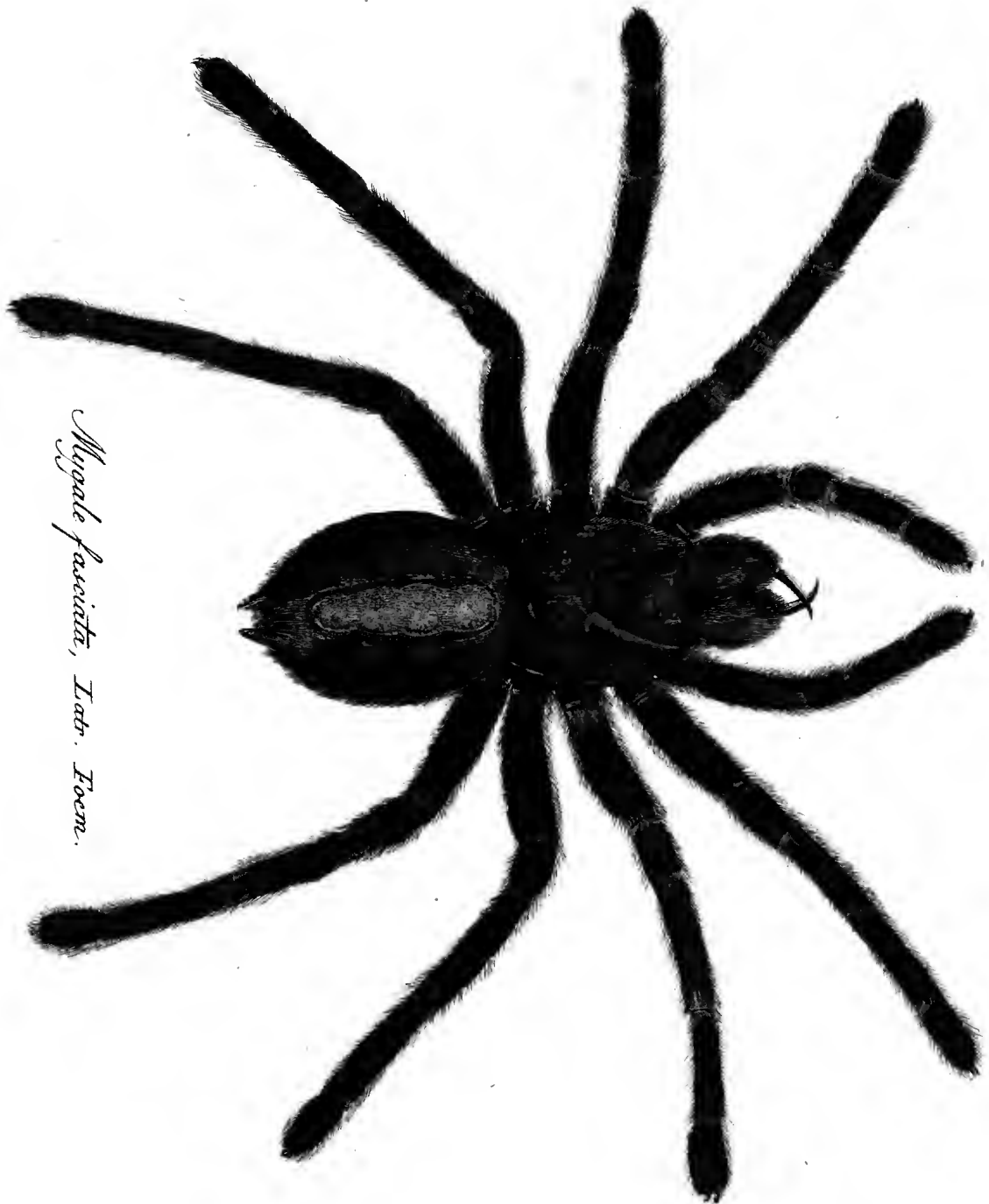
*M. Fusca, hirta, Pedibus articulo tertio subtus tuberculato; tuberculo biunguiculato.*

Habitat in St. Domingo.

Icon representat marem, et, ex Palisot-de-Beauvois opere depicta, postquam illa cum exemplare, quod est in Sturmii domini amici mei hac in urbe habitantis comparata collectione erat, rectaque putata.





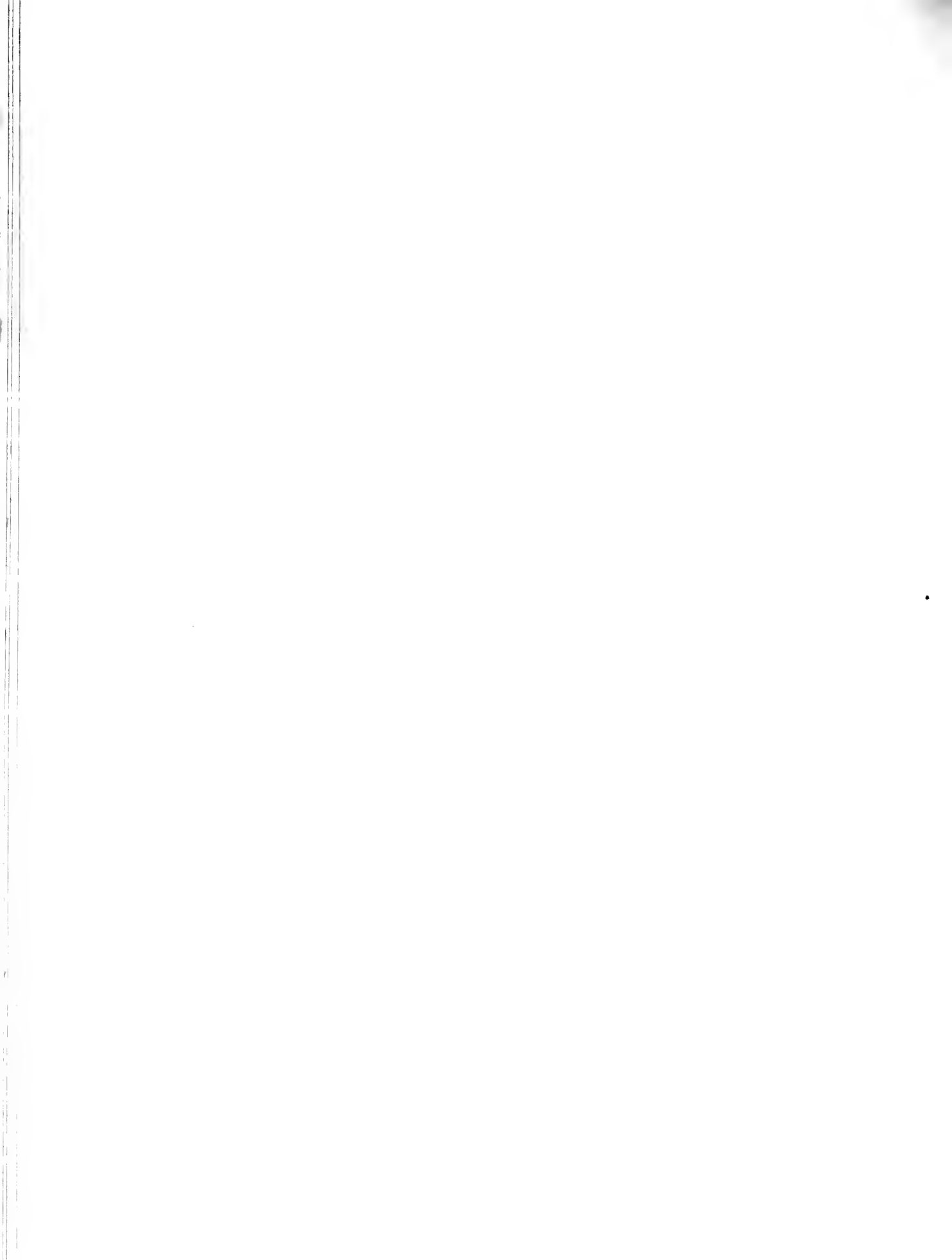


*Mygalopsis fasciata*, Latr. Faun.

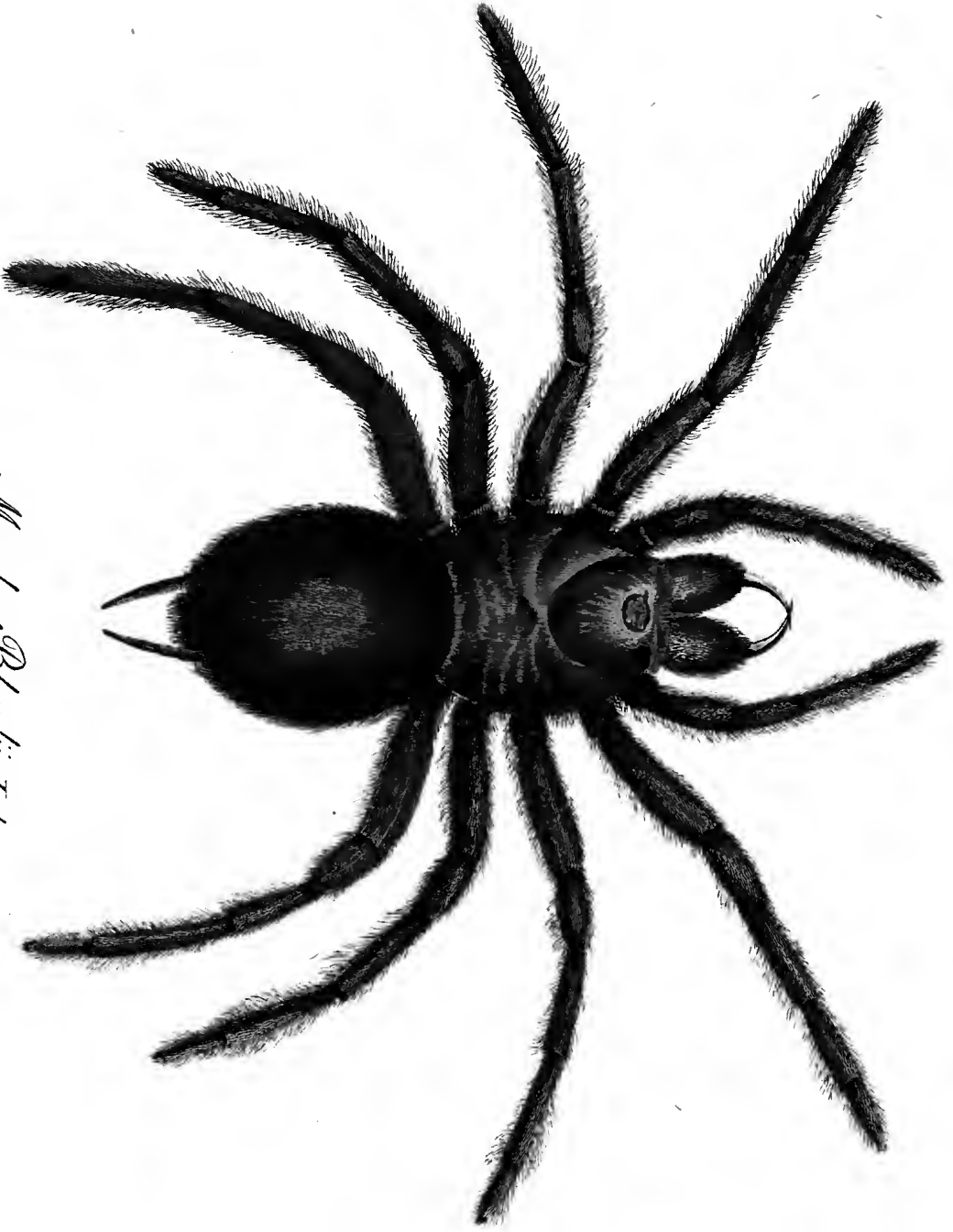
NATIONAL

— RIF

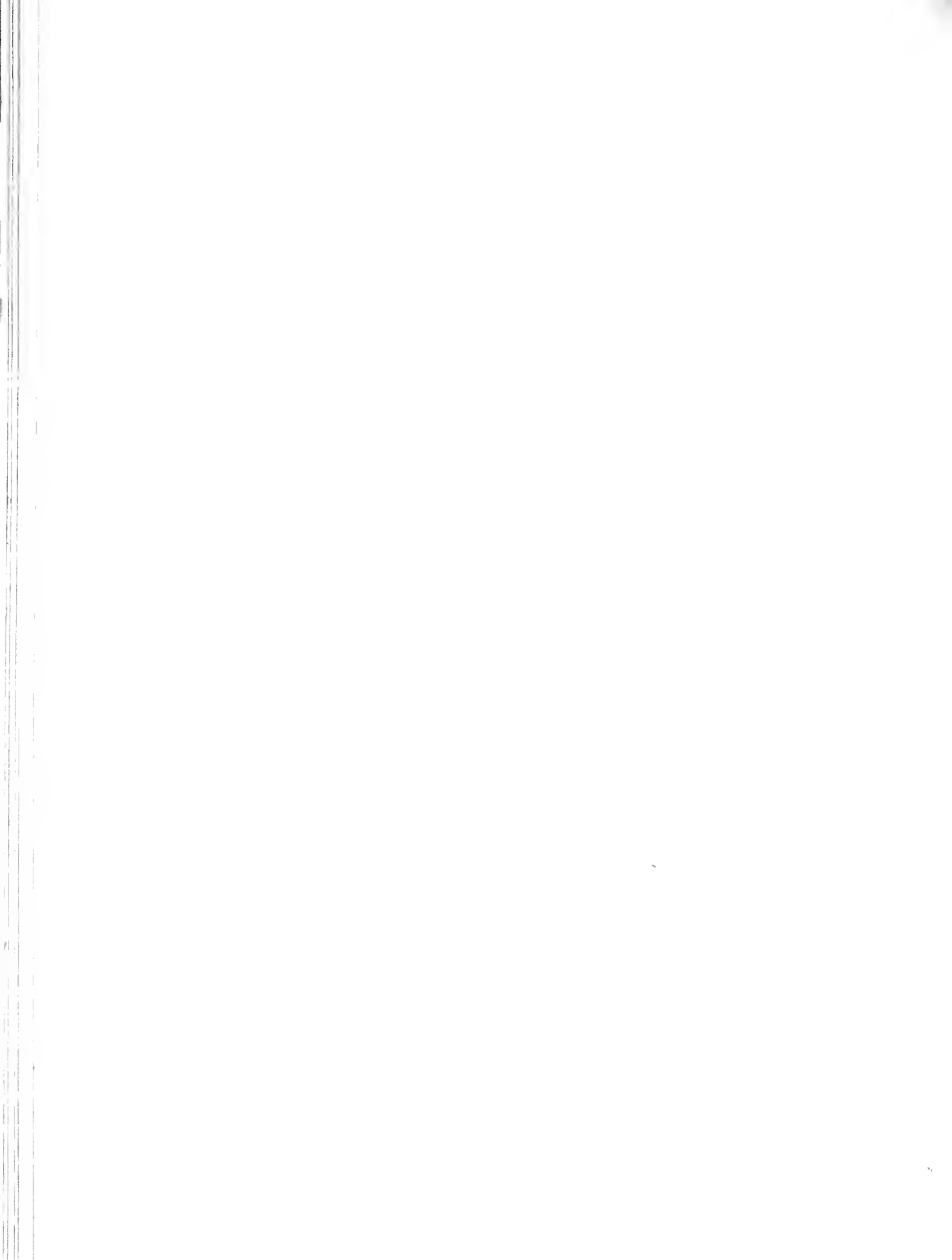


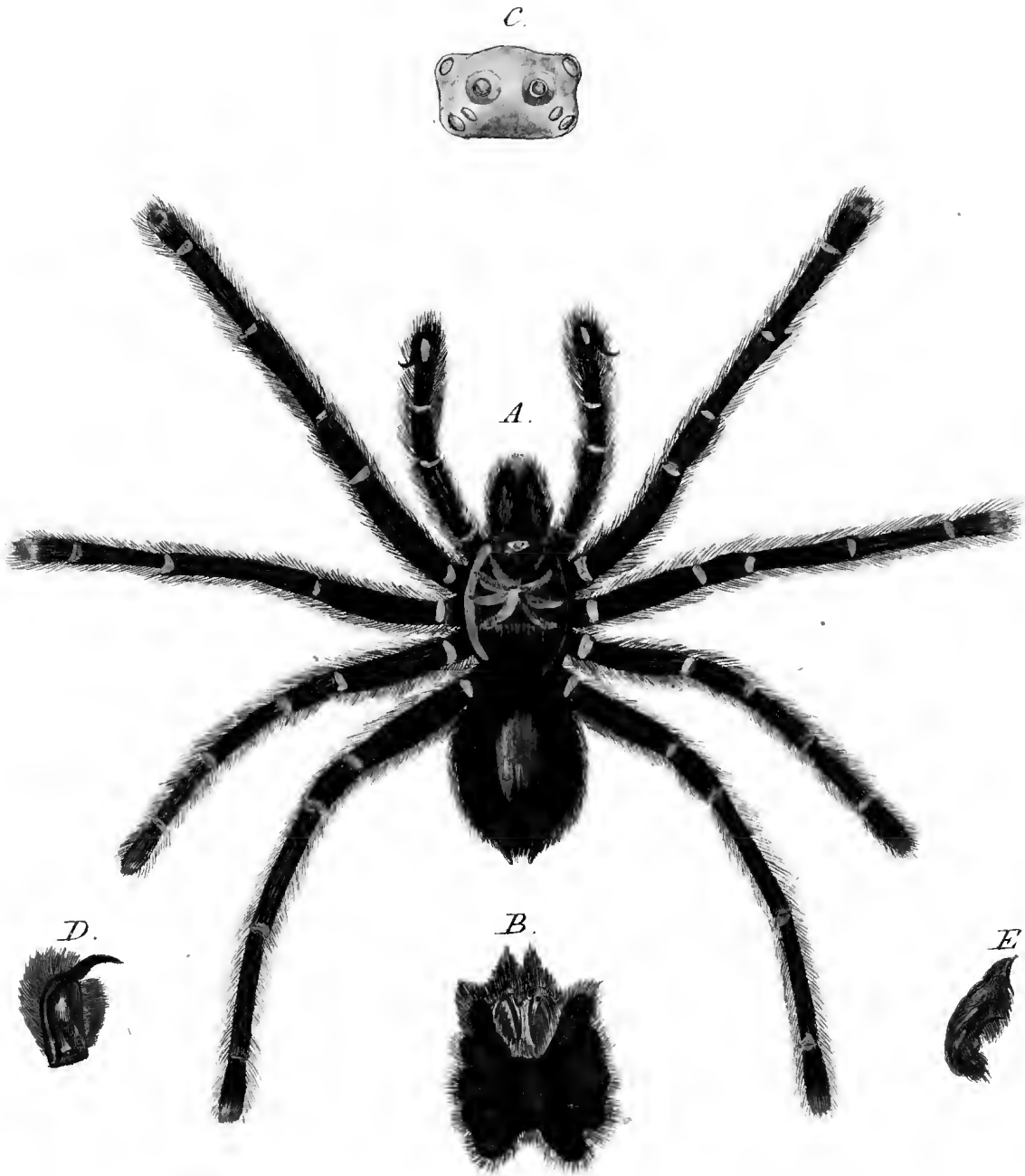






*Mygale Blondii, Lat.*

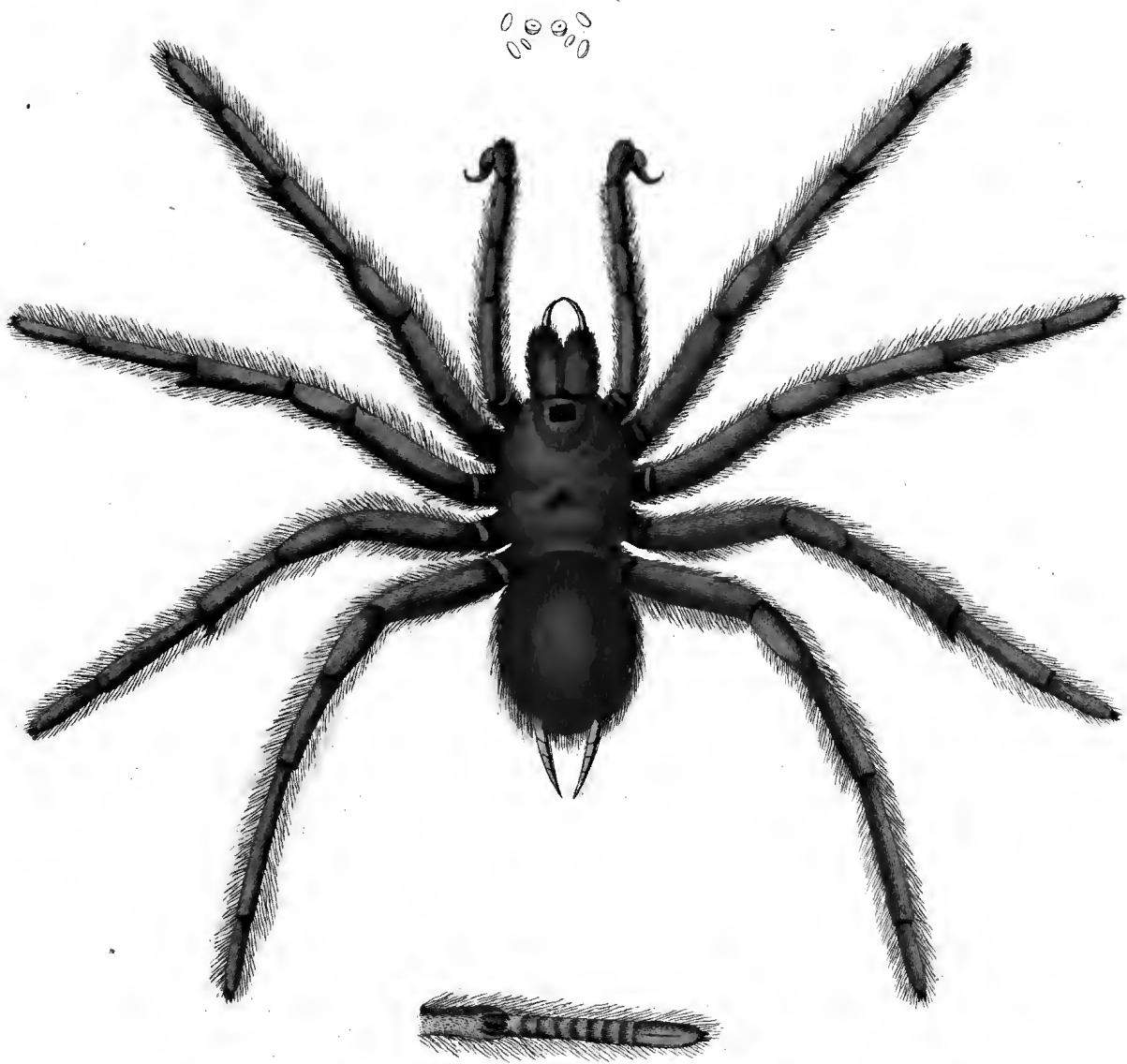




*Mygale avicularia, Iatr.*

*A. B. Magnitud. natural. C. Oculis. D. Mandibula. E. Genital. mar.*





*Mygale cancerites, Latr.*

DATE: 10/10/2008

## Argumentum.

## Inhalt.

**Atypus Sulzerii, Latr.** Die Sulzerische Mordspinne.*Atypus Sulzerii, Latr. Gen. Curast. et Insect. I. p. 85. Sp. 1.**Oletera Atypus, Walk. Tabl. des Aran. p. 7. Nr. 1.**Aranea picca, Sulzers abgek. Gesch. der Insect. Pl. 30. fig. 2.*

Habitat in Franco-Gallia, in Helvetia, nec non in nonnullis Bavariae atque Franconiae regionibus.

Icon est facta ad exemplar masculinum, quod est in collectione copiosa, qua gaudet Dom. Sturm, Norimbergae.

Es findet sich diese Art in Frankreich, in der Schweiz, auch in einigen Orten Baierns und Frankens.

Die Abbildung ist nach einem männlichen Exemplare genommen, welches sich in der sehr reichen Sammlung des Herrn Sturm zu Nürnberg befindet.

**Eresus cinnaberinus, Walk.** Die rothfüßige Suchspinne.*Eresus cinnaberinus, Walk. Tabl. des Aran. p. 21.**Aranea 4-guttata, Rossi faun. Etr. tom. 2. p. 135. Pl. I. fig. 8. et 9.**Aranea moniligera, Villers ent. Tom. 4. pag. 128. Tab. II. fig. 8.*

Habitat in Hispania, Lusitania, Franco-Gallia, Italia etiam in Hungaria:

Ad exemplar collectionis modo laudatae icon est facta.

In Spanien, Portugal, Frankreich, Italien und auch in Ungarn findet sich diese Suchspinne.

In vorbemerckter Sammlung befindet sich das Exemplar, nach welchem die Abbildung gemacht wurde.

**Eresus annulatus, Milh.** Die ringelfüßige Suchspinne.*Schaefers icon. Pl. 32. fig. 20.*

Haec species, a priori perspicue diversa, habitat, quod ego sciam, solummodo in Bavaria et quidem in regione Aichstadii atque Ratisbonae.

Icon est delineata ad exemplar collectionis meae.

Diese von voriger bestimmt verschiedene Art, findet sich meines Wissens nur in Baiern, und zwar um Eichstätt und Regensburg.

Das Original, wonach die Abbildung genommen ist, befindet sich in meiner Sammlung.

Thomisus Diana, Walk.

Die jagende Krappenspinne.

Thomisus Diana, Walk. Tabl. des Aran. p. 23.

Aranea Diana, Walk. Faun. Paris. Tom. 2. p. 232.

Habitat in Franco-Gallia et in Germania,  
in plantis umbellatis.

Exemplar, ad quod iconem feci, est in col-  
lectione mea.

Man findet diese Art in Frankreich und  
Deutschland auf Schirmpflanzen.

Das Original, wonach ich die Abbildung fer-  
tigte, besitze ich in meiner eigenen Sammlung.

Thomisus Hermannii, mihi. Die Hermannische Krappenspinne.

Vir illustris Hermannus, Professor Argento-  
ratensis, cujus mors doctrinae rerum naturae  
investigatorem magnum eripiebat, primus hanc  
speciem in regione urbis, in qua vivebat, inve-  
nit; equidem hujus exemplar inveni haud pro-  
cul ab urbe Norimberga mense Augusti anni  
millesimi octingentesimi decimi noni in prato;  
ad quod exemplar icon facta est.

Der für die Naturwissenschaft leider zu früh  
verstorbene Professor Hermann zu Straßburg,  
entdeckte diese Art zuerst in seiner Gegend;  
und ich fand ein Exemplar bei Nürnberg im  
August 1819 auf einer Wiese im Grase, nach  
welchem auch die Abbildung entworfen ist.

Thomisus dauci, Walk.

Die Möhren-Krappenspinne.

Thomisus dauci, Walk. Tabl. des Aran. p. 25.

Aranea dauci, Walk. Faun. Paris. Tom. 2. p. 232.

In plantis umbellatis circa urbem Norimbergam,  
species haud rara; nec non in Franco-Gallia habi-  
tans. — Ex collectione mea.

Auf Schirmpflanzen in der Gegend von  
Nürnberg nicht sehr selten, auch in Frankreich,  
Aus meiner Sammlung.

Epeira clavipes, Latr. Walk.

Die dickfüßige Radspinne.

Epeira clavipes, Walk. Tabl. des Aran. p. 54.

— — Latr. Gen. Curast. et Insect. I. p. 104.

Aranea clavipes, Fabl. Ent. syst. 2. p. 420.

In America meridionali.

Mas ex collectione mea; femina ex Museo  
rerum naturalium Academiae Erlangensis.

Aus dem mittägigen Amerika.

Der Mann aus meiner Sammlung, und das  
Weib aus dem Naturalien-Cabinet der Univer-  
sität zu Erlangen.

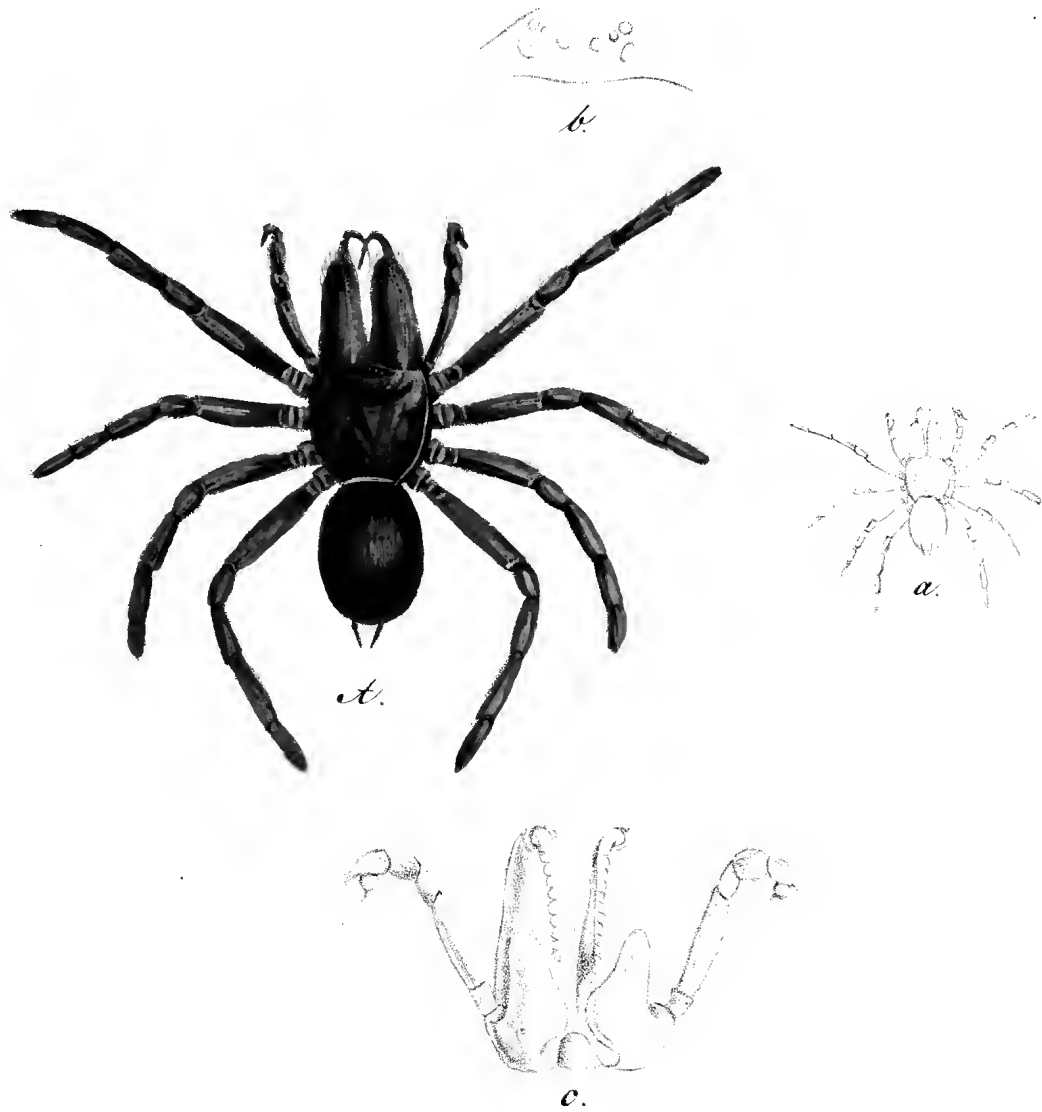








Tribus I. gen. 2. *Atypus*.



*Atypus Sulzerii*, Latr.

a. Magnitudo naturalis, A. Eadem aucta. b. Situs oculorum. c. Mandibulae.

Auct. pinx. et del.



Tribus II. Gen. 8. *Eresus*.



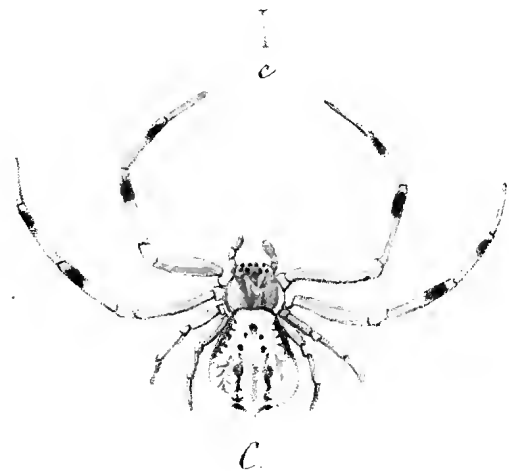
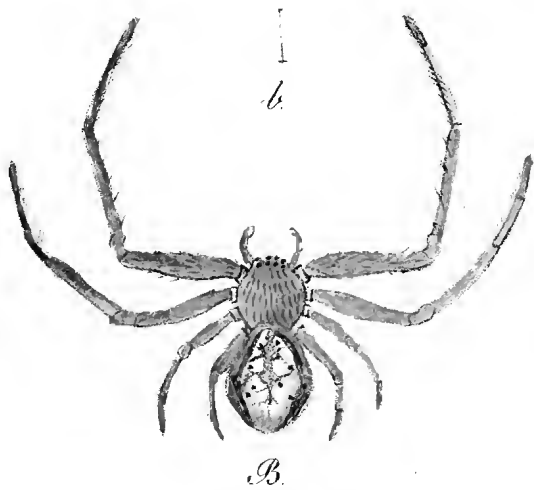
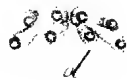
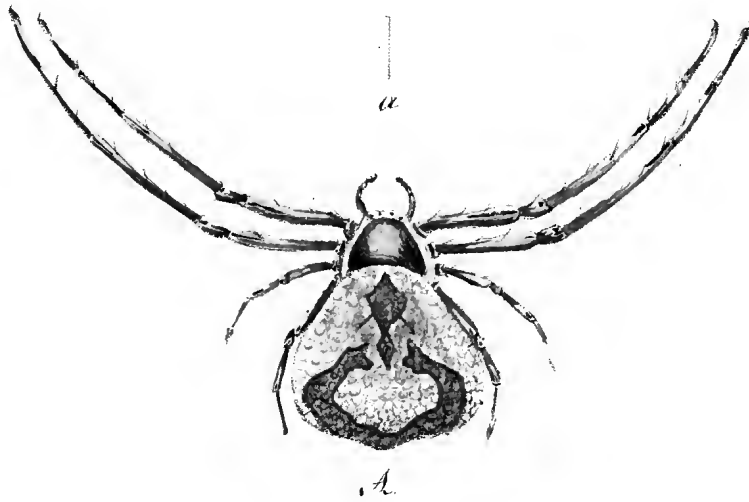
*A, a, Eresus cinnaberinus, Walk. B, b, Eresus annulatus, miki.*

*c. Situs oculorum.*

*Auct pinx. et del.*



Tribus II Gen 10 *Thomisus* Sect. 1. *Heteropodae*.



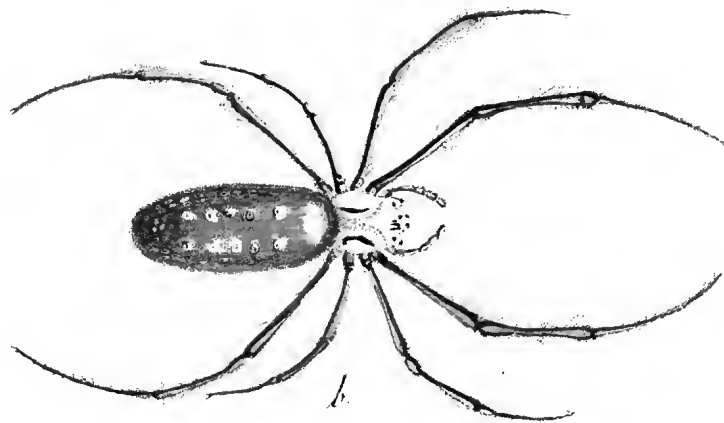
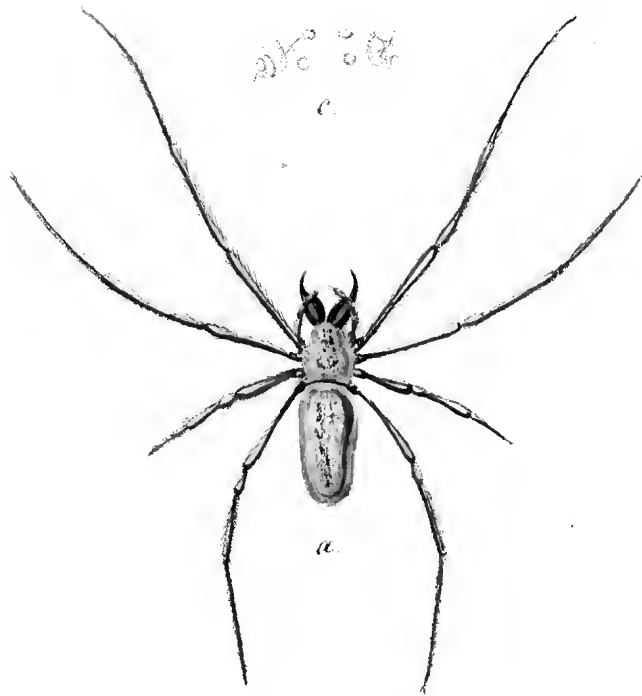
a, *A. Thomisus Diana*, Walk. b, *B. Thomisus Hermannii*, Mich.  
c, *C. Thomisus dauci*, Walk. d, *Situs oculorum*.

Auct. penx. et del.





Tribus II. Gen 18. *Epeira*. Fam. 1. *Elongatae cylindricae*



*Epeira clavipes* Latr. Walk.  
a.) Masc. b.) Foem. c.) Situs oculorum.

Auct. pens. et del.

1847

18

Fascicula tertia.

Drittes Heft.

---

Argumentum.

Inhalt.

Tab. I.

Tafel 1.

*Mygale calpeiana*, *Walk.*

Die Gebürge-Würgspinne.

*Walk. Tabl. des Aran. p. 5. Nr. 6.*

*Latr. Gen. Curast. et Insect. I. p. 85. spec. 7.*

Haec species usque ad hoc tempus sola in regione, qua sita est Gibraltaria, habitat.

Man fand diese Art bisher nur in der Gegend von Gibraltar.

Ex collectione mea.

Aus meiner Sammlung.

---

Tab. II.

Tafel 2.

*Lycosa tarantula*, *Walk.*

Die Tarantel-Jagdspinne.

*Walk. Tabl. des Aran. p. 11. Nr. 1.*

*Aranea tarantula*, *Fabr. Syst. Ent. II. p. 425.*

*Gmel. Linn. Syst. Nat. I. 2. p. 1035.*

Habitat in Hispania, Lusitania, Italia et in Franco-Gallia meridionali.

In Spanien, Portugal, Italien und südlichen Frankreich.

Icon facta est ad exemplar collectionis Dom. Sturm, Norimbergae.

Aus der Sammlung des Herrn Sturm zu Nürnberg.

---

Tab. III.

Tafel 3.

*Lycosa maculata*, *mih.*

Die gefleckte Jagdspinne.

Species haec non est rara, habitatque in regionibus paludosis sub lapidibus circa urbem Monachii.

In sumpfigen Gegenden unter Steinen um München, nicht sehr selten.

Ex collectione mea.

Aus meiner Sammlung.

---

*Lycosa Waglerii, mihi.*

In campis fluvio Isarae adjacentibus circa urbem Monachii sub lapidibus; species rara.

Amicus meus, Dr. Wagler, exemplar primum hujus speciei novae aestate anni elapsi detexit, idque mihi in excursionem nostram tradidit; quam ob rem hanc speciem ex hoc rerum naturalium investigatore sagacissimo nominabam.

Die Waglers-Jagdspinne.

In den Isar-Auen um München unter Steinen, selten.

Mein Freund, Herr Dr. Wagler dahier, entdeckte das erste Exemplar dieser neuen Art, im Sommer vorigen Jahres, und übergab mir solches auf unserer gemeinschaftlichen Excursion, daher nannte ich diese Art diesem eifrigen Naturforscher zu Ehren.

---

Tab. IV.

*Epeira furcata, mihi.*

Habitat Cajennae.

Ex collectione Dom. Sturm, Norimbergae.

Tafel 4.

Die gegabelte Radspinne.

Aus Cajenne.

Aus der Sammlung des Herrn Sturm in Nürnberg.

---

*Epeira sexspinosa, mihi.* Die sechstachelichte Radspinne.

Habitat Surinamiae.

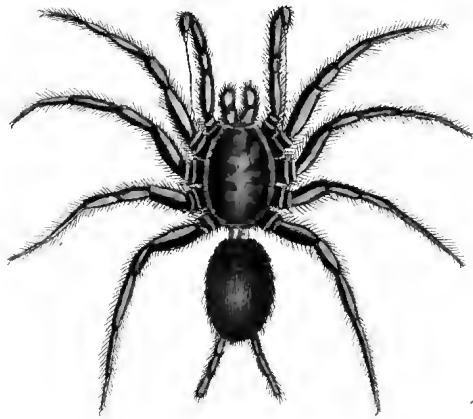
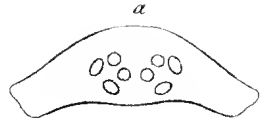
Ex collectione mea.

Aus Surinam.

Aus meiner Sammlung.





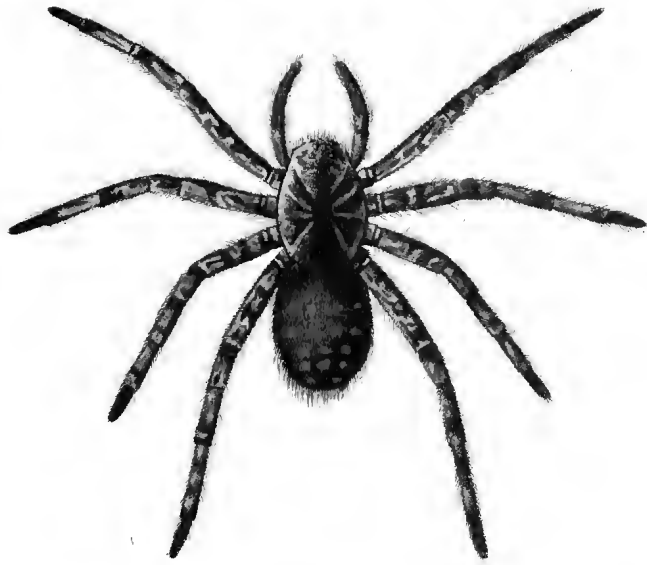


*Migale calpeiana*, Walk.

a. Situs oculorum. b. Abdomen infra visum.

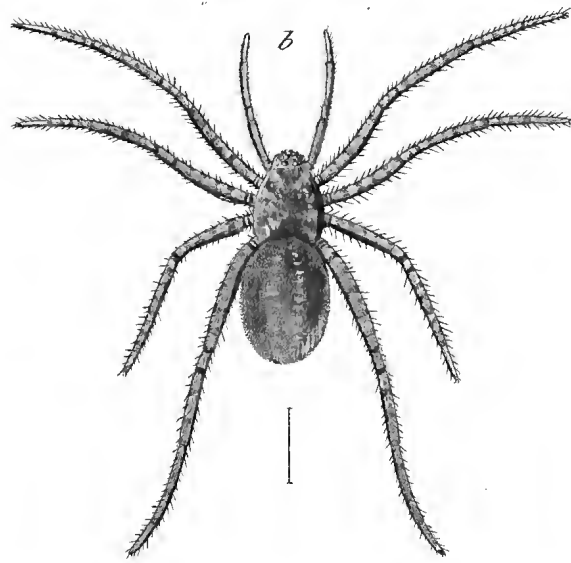
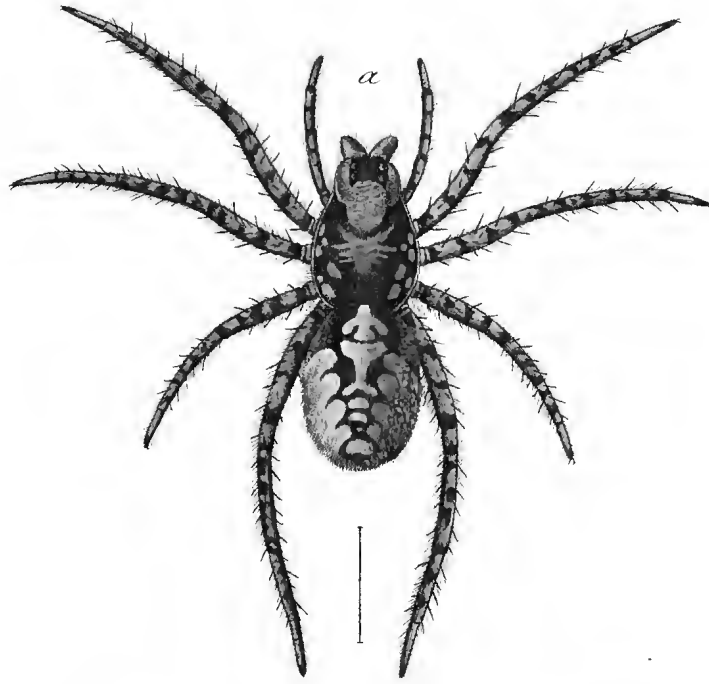






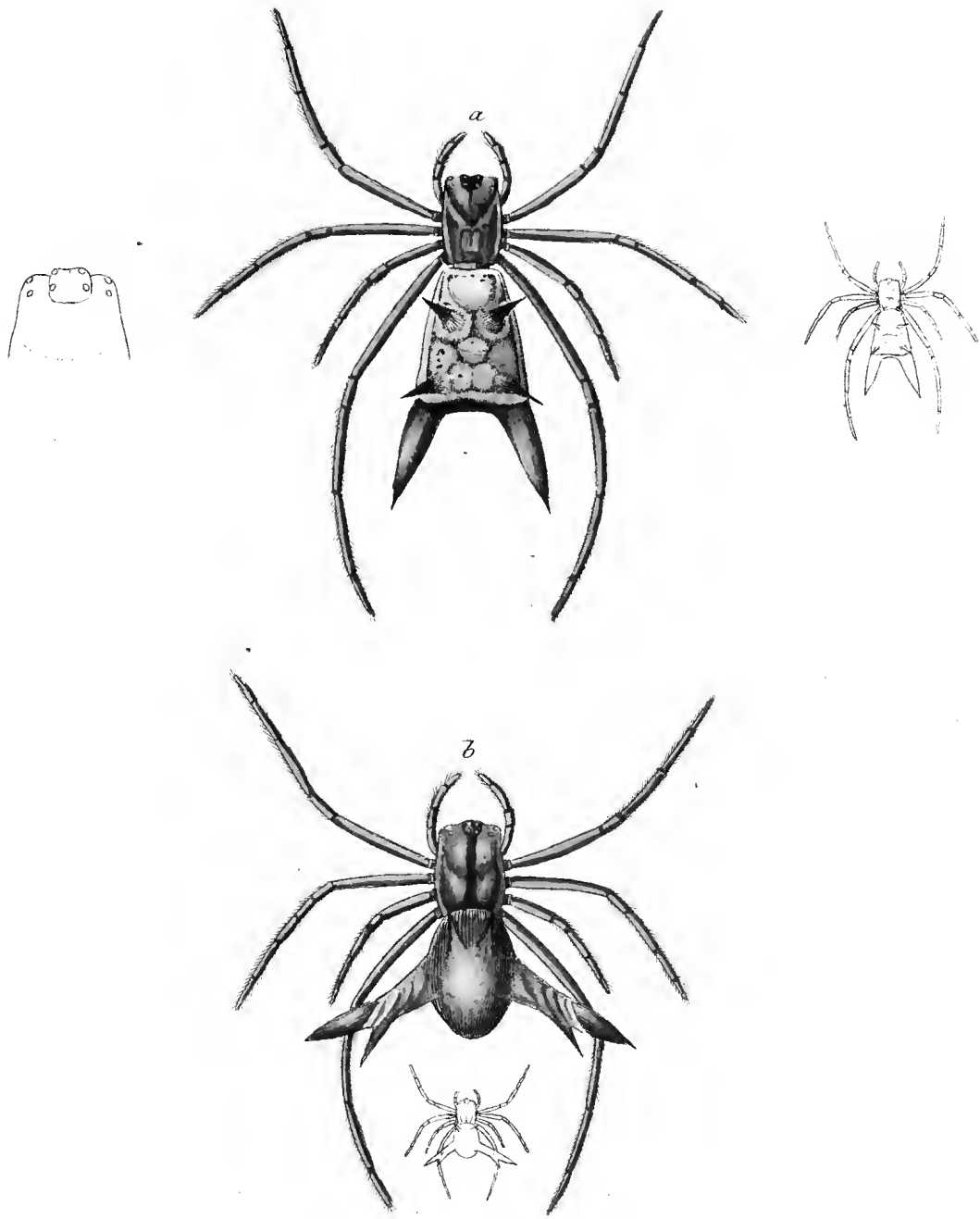
*Lycosa Tarantula*, Latr. Walk.





a. *Lycosa maculata*, Hahn. b. *Lycosa Wagleri*, Hahn.





a. *Epeira furcata*, Hahn. b. *Epeira sexspinosa*, Hahn.

HAZ. 112

PL. 112

## Fasciculus quartus.

## Viertes Heft.

### Argumentum.

### Inhalt.

*Attus scenicus, Walk.*

Die Harlequins Hüpfspinne.

*Salticus scenicus, Latr.*

*Aranea scenica, Linn. Fabr.*

Haec species habitat haud rara in tota fere Europa, in muribus et ligno et lapidibus constructis etc.

Diese fast in ganz Europa einheimische Art findet sich an Bretterwänden, Mauern etc. ziemlich häufig.

*Attus limbatus, Mihi.*

Die gesäumte Hüpfspinne.

Hanc speciem nusquam descriptam invenimus circa Monachium et Norimbergam in silvis in arborum truncis.

Diese noch nirgends beschriebene Art fand ich um München und Nürnberg in Wäldern an alten Baumstücken, aber selten.

*Attus fasciatus, Mihi.*

Die gestreifte Hüpfspinne.

Hanc novam speciem in silvis circa Norimbergam inveni.

Ich entdeckte diese neue Art um Nürnberg in Wäldern.

*Attus cupreus, Walk.*

Die kupferglänzende Hüpfspinne.

In plurimis circa Norimbergam dumetis aestate haud rara.

Auf Hecken im Sommer allenthalben um Nürnberg nicht selten.

*Attus cordicalis, Mihi.*

Die Rinden-Hüpfspinne.

Plerumque haec species circa Norimbergam habitat in annosis salicibus, sub quarum cortice hieme versatur.

Gewöhnlich findet sich diese Spinne an alten Weidenbäumen um Nürnberg und überwintert unter der Rinde derselben.

*Attus pubescens, Walk.*

Die feinhaarige Hüpfspinne.

*Aranea pubescens, Fabr.*

In plurimis Germaniae et Galliae locis in muribus ligneis non rara habitat haec species.

An Bretterwänden findet man diese Hüpfspinne allenthalben in Deutschland und Frankreich nicht selten.

*Thomisus griseus*, *Mihi*.

Haec nova species habitat frequens in pinis circa Norimbergam.

*Thomisus laevipes*.

*Aranea laevipes*. *Linn. Fabr.*

In Germania et Suecia in truncis arboribus muribusque ligneis.

*Thomisus brevipes*, *Mihi*.

Hanc speciem nusquam descriptam circa Norimbergam in dumetis iaveni.

Die graue Krappenspinne.

Auf Föhrenbäumen um Nürnberg findet sich diese neue Art nicht selten.

Die leichtfüßige Krappenspinne.

An alten Balken und Bretterwänden in Deutschland und Schweden.

Die kurzfüßige Krappenspinne.

Auf Hecken um Nürnberg entdeckte ich diese noch nirgends beschriebene Art.

*Theridion 4-punctatum*, *Walk.*

*Theridion 4-punctatum*. *Latr.*

*Aranea bipunctata*. *Linn. Fabr.*

Aedium stabulorumque locis obscuris non rara.

*Theridion maxillosum*, *Mihi*.

Sub lapidibus et in gramine haec species non rara circa Norimbergam et Monachium habitat. Quod attinet ad abdominis colorem, maxime variabilis est.

*Theridion redimitum*, *Walk.*

Nonnullis Germaniae, Galliae et Sueciae locis haec species in dumetis habitat frequens.

*Aranea lineata* et *ovata* *Fabr. Linn.* varietates tantum hujus speciei sunt.

Die viermalpunctirte Webespinne.

In Häusern und Ställen an dunklen Orten nicht selten.

Die Kinnladen Webespinne.

Unter Steinen und im Grase findet sich diese Art um Nürnberg und München nicht selten. Sie ändert hinsichtlich der Farbe des Hinterleibs sehr ab.

Die gegürtelte Webespinne.

In Deutschland, Frankreich und Schweden kommt diese Art auf Hecken an manchen Orten häufig vor.

*Aranea lineata* und *ovata* *Fabr. Linn.* sind nur Abweichungen dieser Art.

Omnes species in hoc fasciculo delineatae sunt in collectione mea.

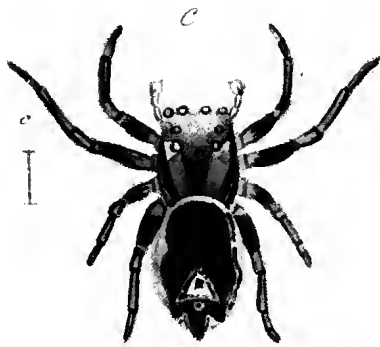
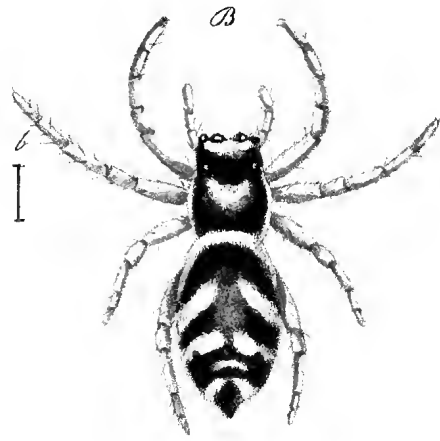
Alle in diesem Hefte abgebildete Arten besitze ich in meiner Sammlung.







Tribus II. Gen. 9 Attus Fam. Saltatoriae



a. *A. A. scenicus*, Linn. Masc.

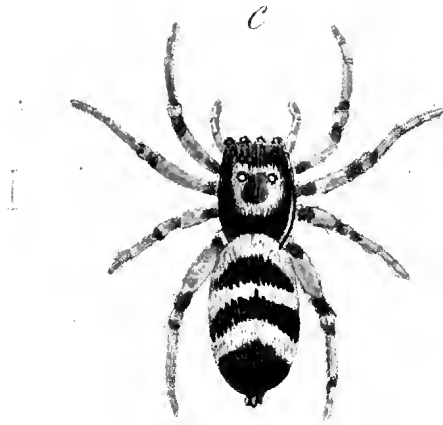
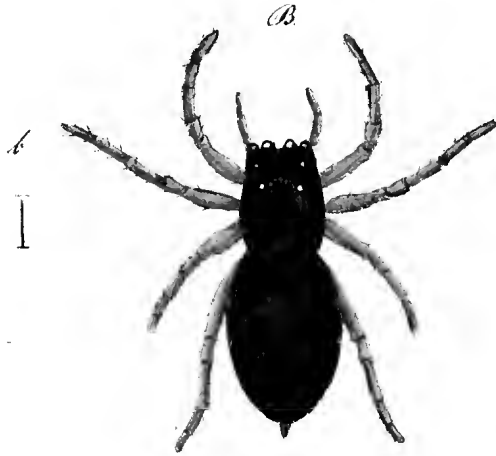
b. *B. A. scenicus*, Linn. Fern.

c. *C. A. limbatus*, Mich.

d. *D. A. fasciatus*, Mich.



Tribus II. Gen. 9. Attus Saltatoriae. Fam. 1.



a. A. *A. cyrreus*, Walk. Mac.

b. B. *A. cupreus*, Walk. Ferr.

c. C. *A. cordicatus*, Mac.

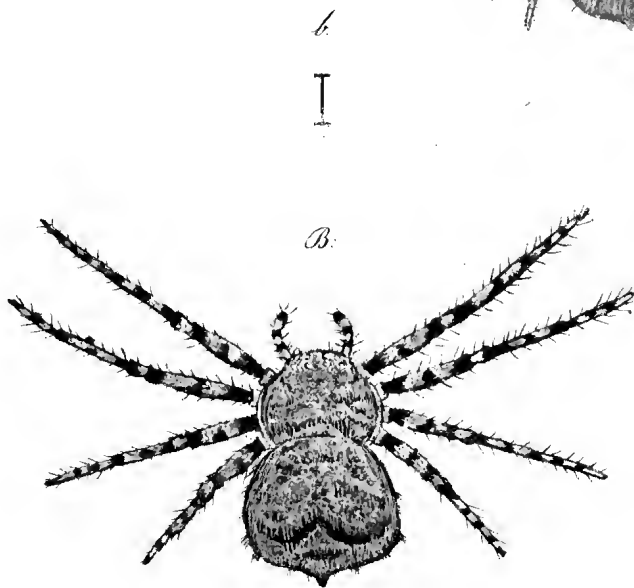
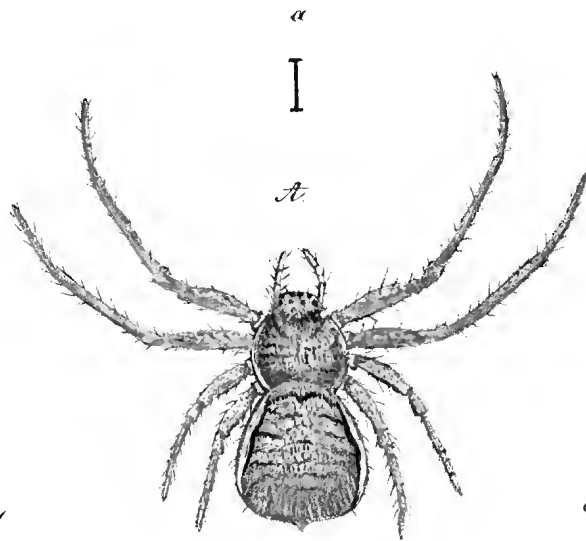
d. D. *A. pubescens*, Fabr.



Tribus. II.

Gen. 10.

# Thomisus



a *T. F. griseus* Mich.

b *T. F. laevipes*, Linn.

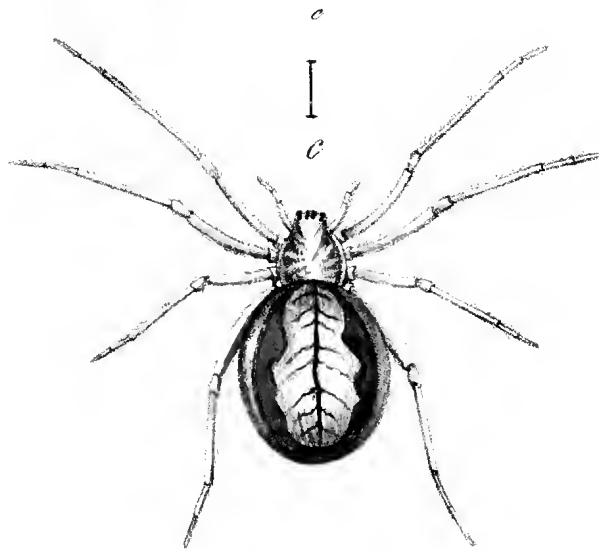
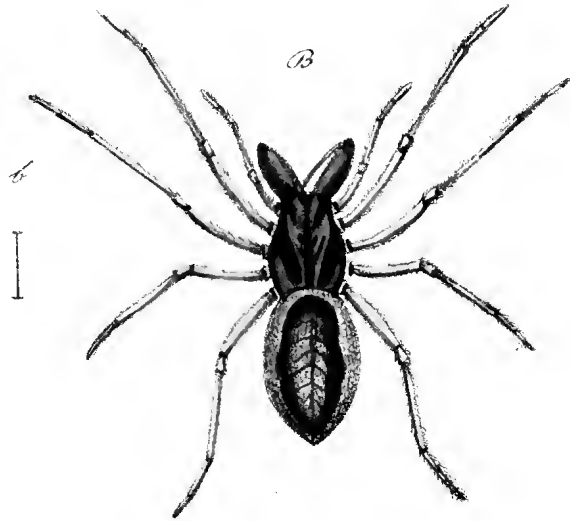
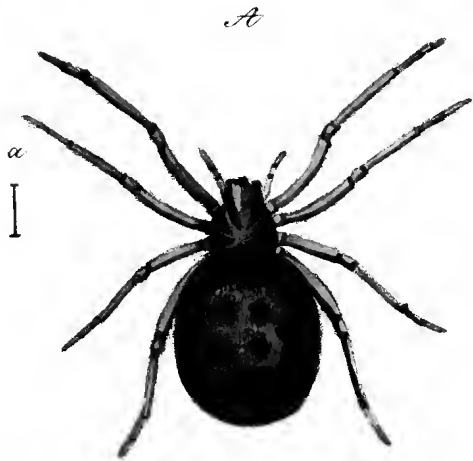
c *T. F. brevipipes*, Mich.





Tribus II Gen. 22.

# Theridion



a. *T. 4-punctatum*, Walk.

b. *T. maxillosum*, Mich.

c. *T. redomiticum*, Walk.

Autor ad Nat. pinæ et del.

NATIONAL MUSEUM OF MELBOURNE

## Fasciculus quintus.

---

### Argumentum.

---

#### Tab. I.

*Lycosa Ehippium*, *Mihi*.

In palustribus; haud raro.

*Lycosa lapidicola*, *Mihi*.

In littore piscinarum sub lapidibus; hac in regione vulgaris.

*Lycosa saccata*, *Linn.*

*Aranea saccata*, *Linn. Fabr. etc.*

*Lycosa saccata*, *Walkenaer. Latr.*

Prope ripas et in humidis pratis; vulgaris.

## Fünftes Heft.

---

### Inhalt.

---

#### Tafel I.

Die gesattelte Jagdspinne.

An sumpfigen Orten; nicht selten.

Die Stein-Jagdspinne.

Am Ufer der Teiche unter Steinen; in hiesiger Gegend gar nicht selten.

Die sacktragende Jagdspinne.

An Ufern und auf feuchten Wiesen; gemein.

---

#### Tab. II.

*Dolomodes mirabilis*, *Walkenaer*.

*Aranea obscura*, *Fabr.*

*Dolomodes mirabilis*, *Walk. Latr.*

In silvis et fruticetis, aequae ac in gramine.  
Ad abdominis colorem quod attinet, variat.

In Wäldern und Gebüsch, auch im hohen Grase. Aendert hinsichtlich der Färbung des Hinterleibes sehr ab.

---

#### Tab. III.

*Attus Sloani*, *Latr.*

*Aranea Sloani*, *Scop.*

*Attus Sloani*, *Latr.*

Per Europam meridionalem, in muris et ligno vetere.

#### Tafel III.

Die Sloanische Hüpfspinne.

Im südlichen Europa, an Mauern und altem Holze.

*Attus semilimbatus, Mihi.*

Hofmannus, qui per itinera res naturales colligit, hoc novum genus circa Neapolin deprehendit.

Die halbeingefasste Hüpfspinne.

Herr Hoffmann, ein reisender Naturalien-Sammler, entdeckte diese neue Art um Neapel.

*Attus pulchellus, Mihi.*

Hanc bellam araneam hac in regione deprehendi, perraro tamen in parietibus ligneis vestustis.

Die schöne Hüpfspinne.

Ich entdeckte diese niedliche Spinne in hiesiger Gegend, wo sie jedoch sehr sparsam an alten Bretterwänden vorkommt.

---

Tab. IV.

*Clubiona holosericea, Linn.*

*Aranca holosericea, Linn. Fabr.*

*Clubiona holosericca, Walk. Latr.*

Sub cortice veterum salicum; vulgaris.

Tafel IV.

Die feinhaarige Rindenspinne.

Unter der Rinde alter Weidenbäume; gemein.

*Clubiona Aethiops, Mihi.*

In silvis sub cortice truncorum, circa Monacum; raro.

Die Mohren-Rindenspinne.

In Wäldern unter der Rinde alter Baumstücke, um München; selten.

*Clubiona rubripes, Mihi.*

Hoc novum genus in Alpibus Bavaricis comprehendi sub lapidibus.

Die rothfüßige Rindenspinne.

Diese neue Art entdeckte ich in den bayerischen Alpen unter Steinen.

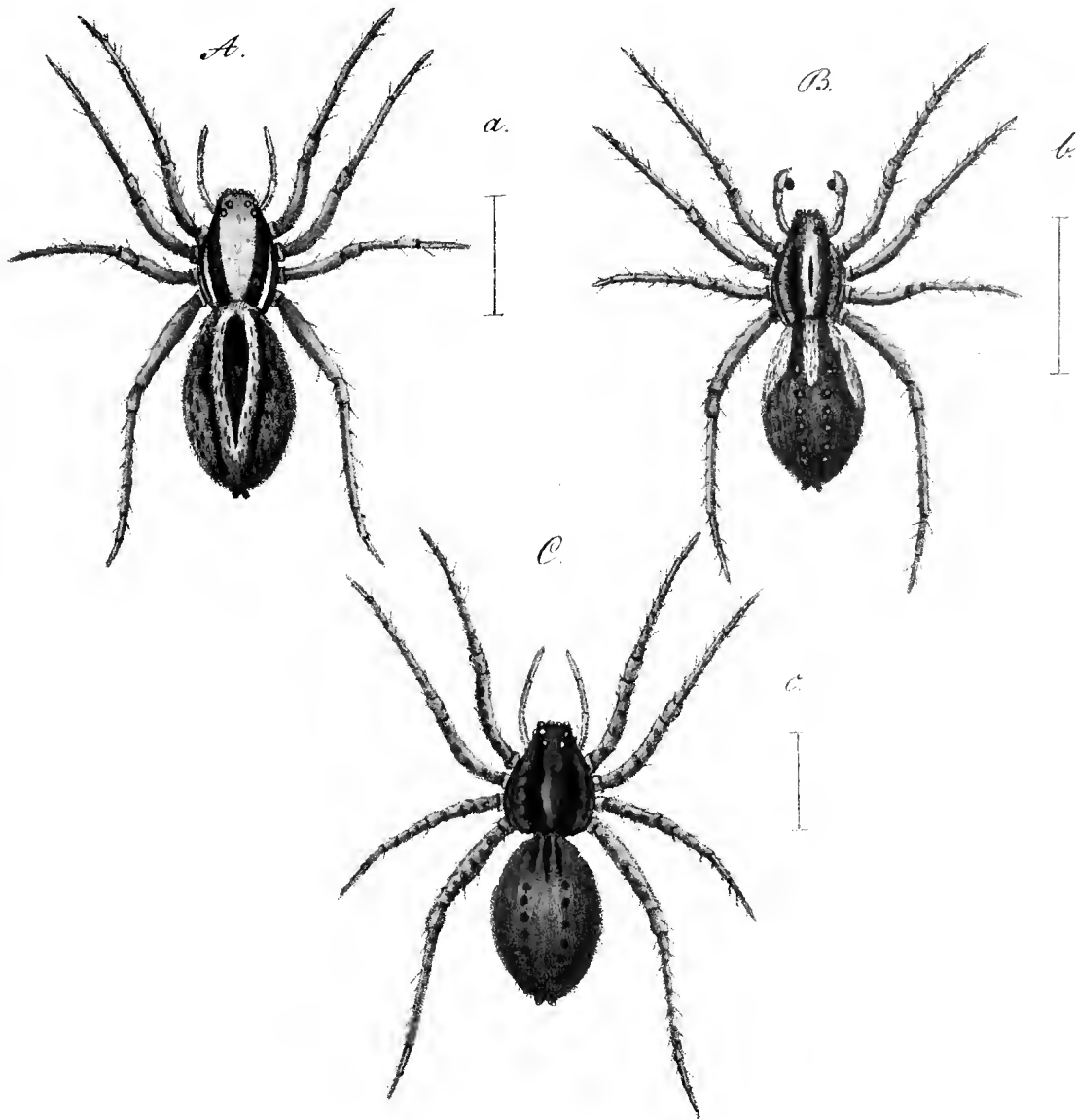
---





Tribus II. Gen. 4.

Lycosa.



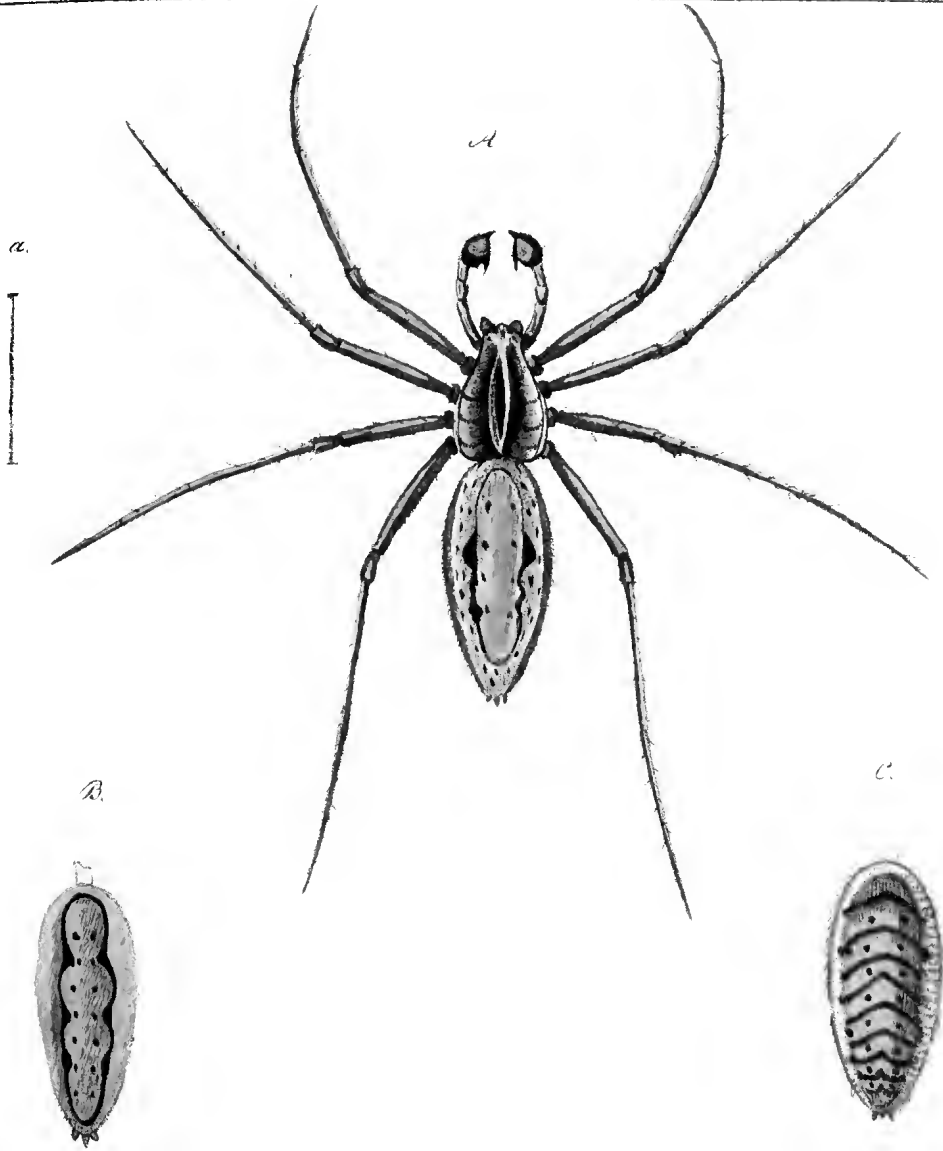
a. A. *L. ephippium*, Michx. b. B. *L. lapidicola*, Hahn.

c. C. *L. saccata*, Linn.





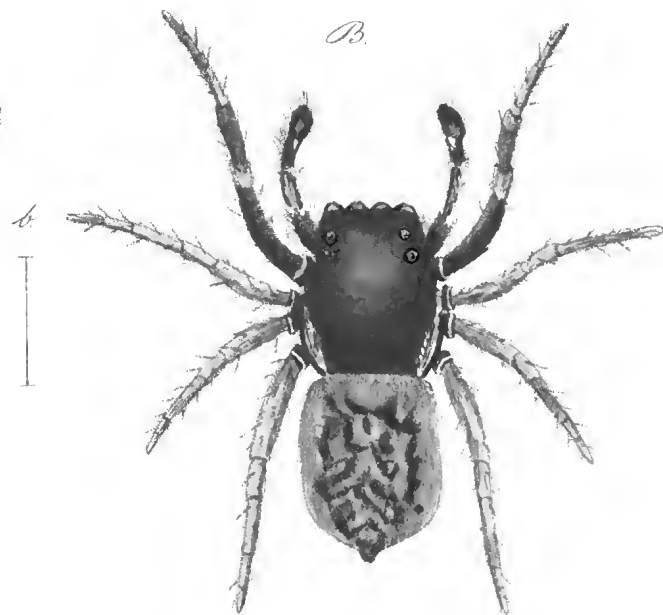
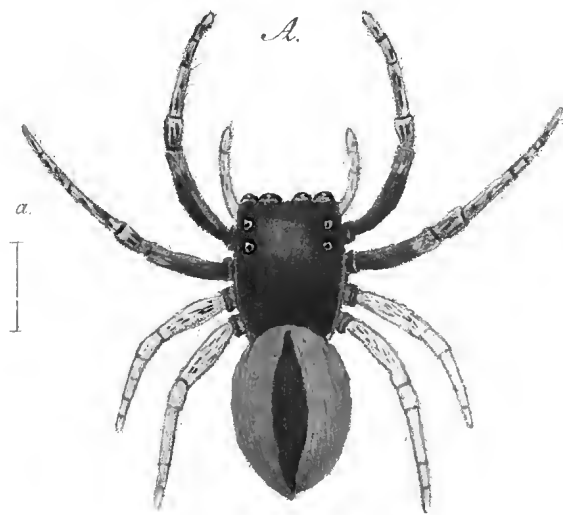
Tribus II Gen. 5. **Dolomedes**, Sylvaticae Fam. 2



a. *Dolomedes mirabilis*, Walkenaer. B. C. varret.



Tribus II Gen. g. Attus Saltatoriae. Fam. 1.



a. A. A. *Sloani*, Latr.

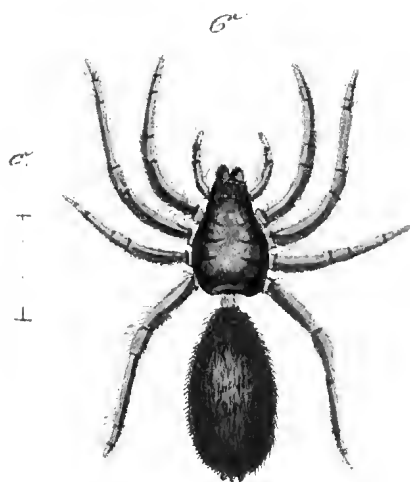
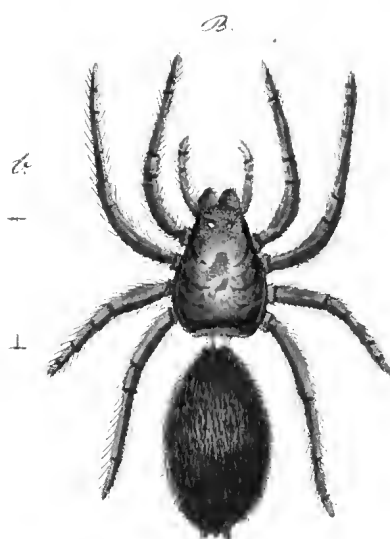
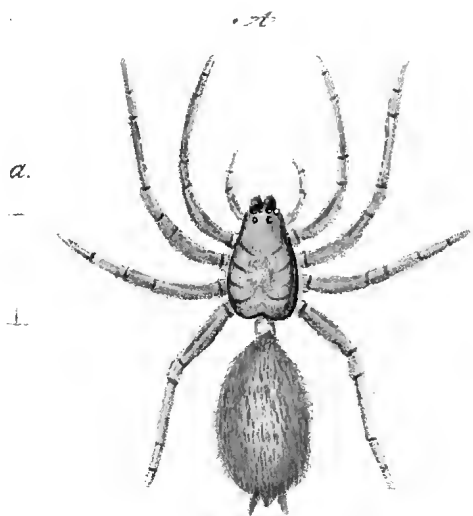
b. B. A. *semilimbatus*, Mich.

c. C. A. *pulchellus*, Mich.



Tribus II Gen 12.

# Clubiona.



a. *A. C. helosericca*, Linn.

b. *A. C. sethiops*, Mich.

c. *A. C. rutripes*, Mich.

NATION GROUP N. PROANE

# Fasciculus sextus.

## Argumentum.

*Fig. a. A. 1.*  
Thomisus citreus, De Geer.

Thomisus citreus, Wlk.  
Araneus citreus, De Geer.

In praesens, in tota-paene Europa, non rara.  
*Fig. b. B.*

Thomisus calycinus, Linn.

Aranea calycina, Linn.

Habitat cum specie priori eodem loco, et varietas esse mihi videtur.

*Fig. c. C. 2.*

Thomisus cristatus, Latr.

Thomisus cristatus, Latr. Wlk.

haec species in Europa meridionali tantum habitat.

*Fig. a. A. 1.*

Thomisus Ulmi, mihi.

In Ulmorum frondibus hanc speciem novam ad Nördlingen inveni.

*Fig. b. B.*

Thomisus lateralis, mihi.

habitat rara in fruticetis sylvarum circa Nördlingen.

*Fig. c. C.*

Thomisus Pini, mihi.

in pinis circa Nördlingen, non rara.

*Fig. a. A. 1.*

Theridion melanurum, mihi.

in saxis ad Müggendorfium, rarissima.

*Fig. b. B. 2.*

Theridion leucotum, mihi.

in dumetis circa Nördlingen, non rara.

*Fig. c. C. 5.*

Theridion ornatum, mihi.

in Nördlingen in virgulis et dumetis frequens.

*Fig. a. A. 1.*

Theridion dorsiger, mihi.

in gramenibus et fruticetis rarior.

*Fig. b. B. 2.*

Theridion nebulosum, mihi.

in dumetis circa Nördlingen, non frequens.

*Fig. c. C. 5.*

Theridion tibiale, mihi.

in pinis et abietibus circa Nördlingen, frequens.

*Fig. d. D. 4.*

Theridion rufipes, Linn.

in variis dumetis ubique locorum frequentissima.

Omnes species in hoc fasciculo delineatas proprias in collectione mea possideo.

# Sechstes Heft.

## Inhalt.

*Bild a. A. 1.*

Die zitronengelbe Krappenspinne.

Auf Wiesenblumen fast in ganz Europa, nicht selten.  
*Bild b. B.*

Die Blumen-Krappenspinne.

Findet sich mit voriger Art an gleichen Orten, und scheint nur Abänderung derselben zu sein.

*Bild c. C. 2.*

Die gekrönte Krappenspinne.

Diese Art findet sich nur in den südlichen Gegenden von Europa vor.

*Bild a. A. 1.*

Die Ulmen-Krappenspinne.

Auf niedern Ulmengebüschchen entdeckte ich diese neue Art in der Gegend von Nürnberg.

*Bild b. B.*

Die seitenstreifige Krappenspinne.

Um Nürnberg in Wäldern auf niedern Gebüschchen, aber selten.

*Bild c. C.*

Die Föhren-Krappenspinne.

Auf Föhrenbäumen um Nürnberg gar nicht selten.

*Bild a. A. 1.*

Die schwarzalterige Webespinne.

Bei Müggendorf an Felsen, sehr selten.

*Bild b. B. 2.*

Die weisrückige Webespinne.

Um Nürnberg an Hecken, nicht sehr selten.

*Bild c. C. 5.*

Die gezierte Webespinne.

An Gesträuchen und Hecken in hiesiger Gegend gemein.

*Bild a. A. 1.*

Die hellrückige Webespinne.

Auf hohen Grase und niedern Gesträuchen, nicht sehr gemein.

*Bild b. B. 2.*

Die wolkiige Webespinne.

In hiesiger Gegend an Hecken, nicht häufig.

*Bild c. C. 5.*

Die Schienen-Webespinne.

Auf Föhren und Fichten, gemein um Nürnberg.

*Bild d. D. 4.*

Die rothfüßige Webespinne.

Auf allerlei niedern Gesträuchen allenthalben gemein.

Alle in diesem Hefte bildlich dargestellten Arten besitze ich in meiner Sammlung.

Dr. Hübner.





Tribus II. Gen. 10. Thomisus. Fam. 3. Cancrioides.

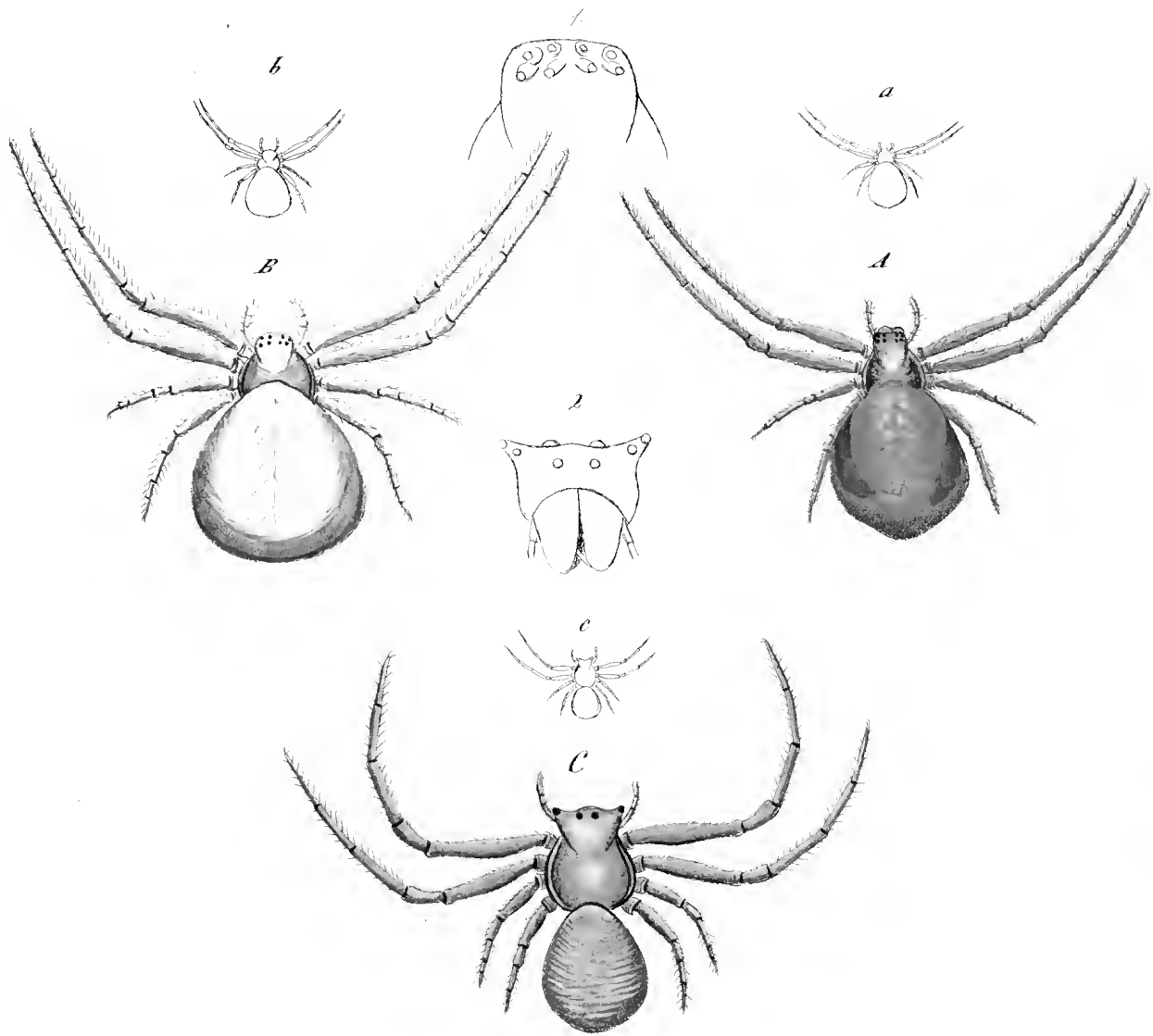


Fig. a. A. 1. *T. tiberius*, de Geer. Fig. b. B. *T. colpeus* Linn.

Fig. c. C. 2. *T. cristatus* Wülb.



Tribus II. Gen. II. *Thomisus* Fam. 3 (Gnathos).

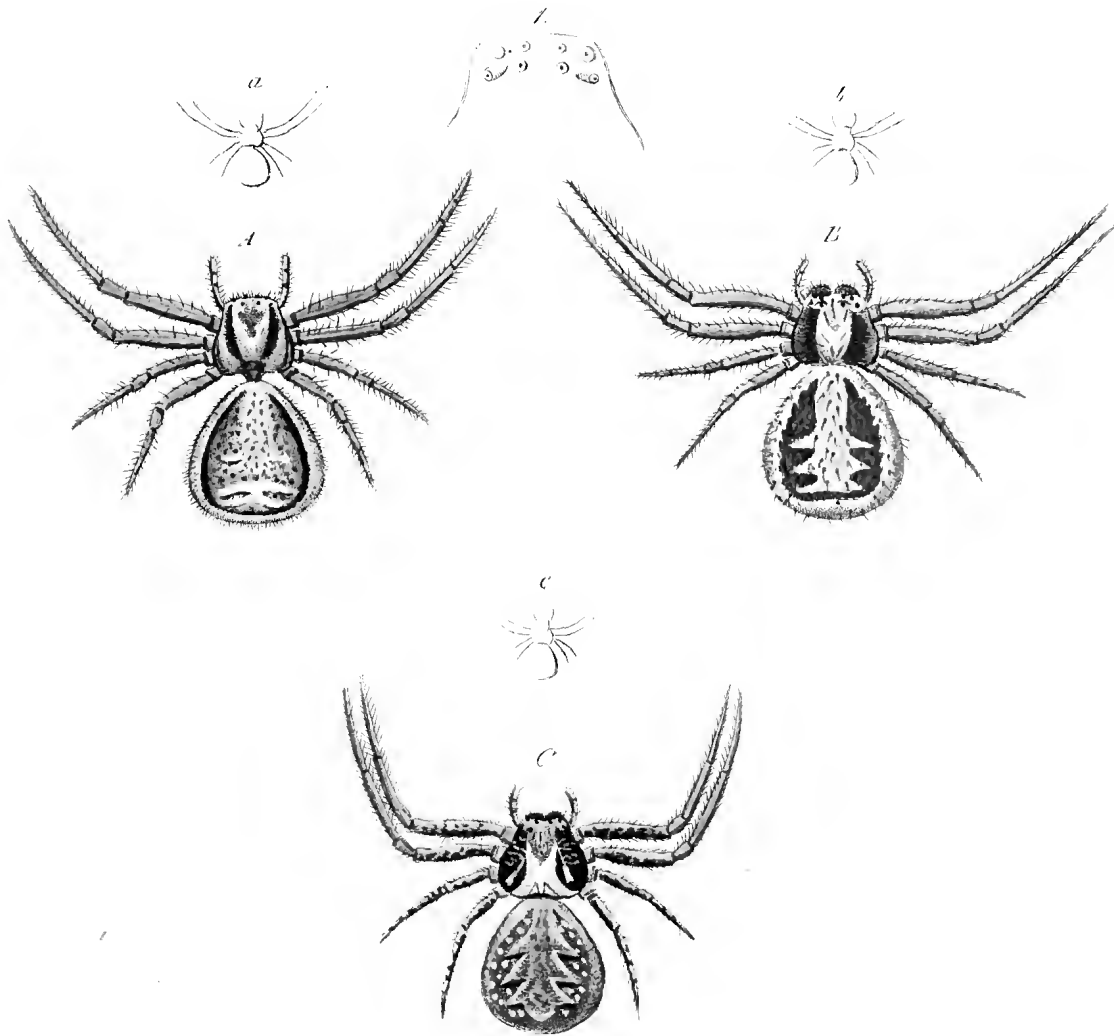


Fig. a. A. *T. Illini*, Habu. Fig. b. B. *T. lateralis*, Habu.  
 Fig. c. C. *T. Pini*, Habu.



Tribus II. Gen. 22. Theridion. Fam. 3. Turgidae.

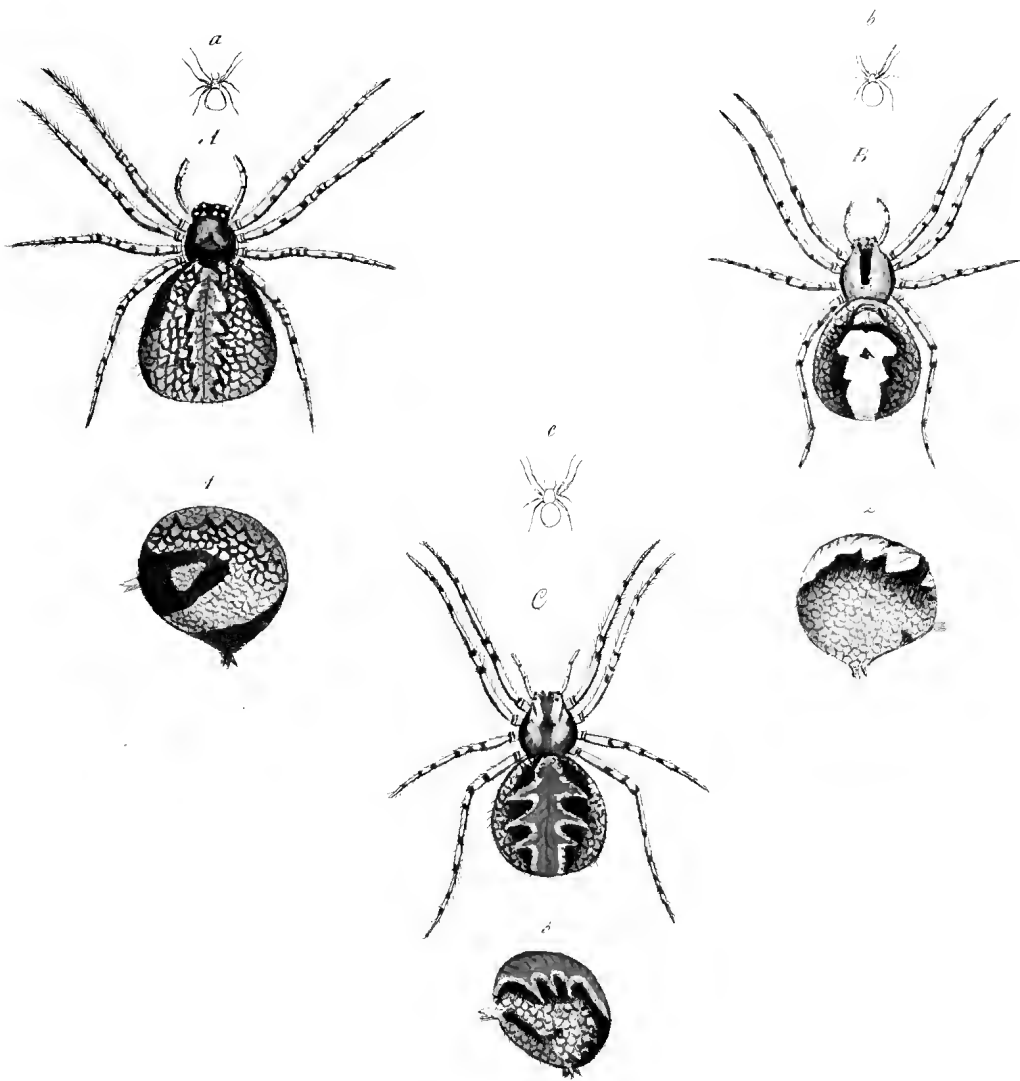


Fig. a. A. 1. *T. melanurum*, Hahn. Fig. b. B. 2. *T. leuconotum*, Hahn.

Fig. c. C. 3. *T. ornatum*, Hahn.



Tribus II . Gen. 22. Theridion. Fam. 3. Turgidae.

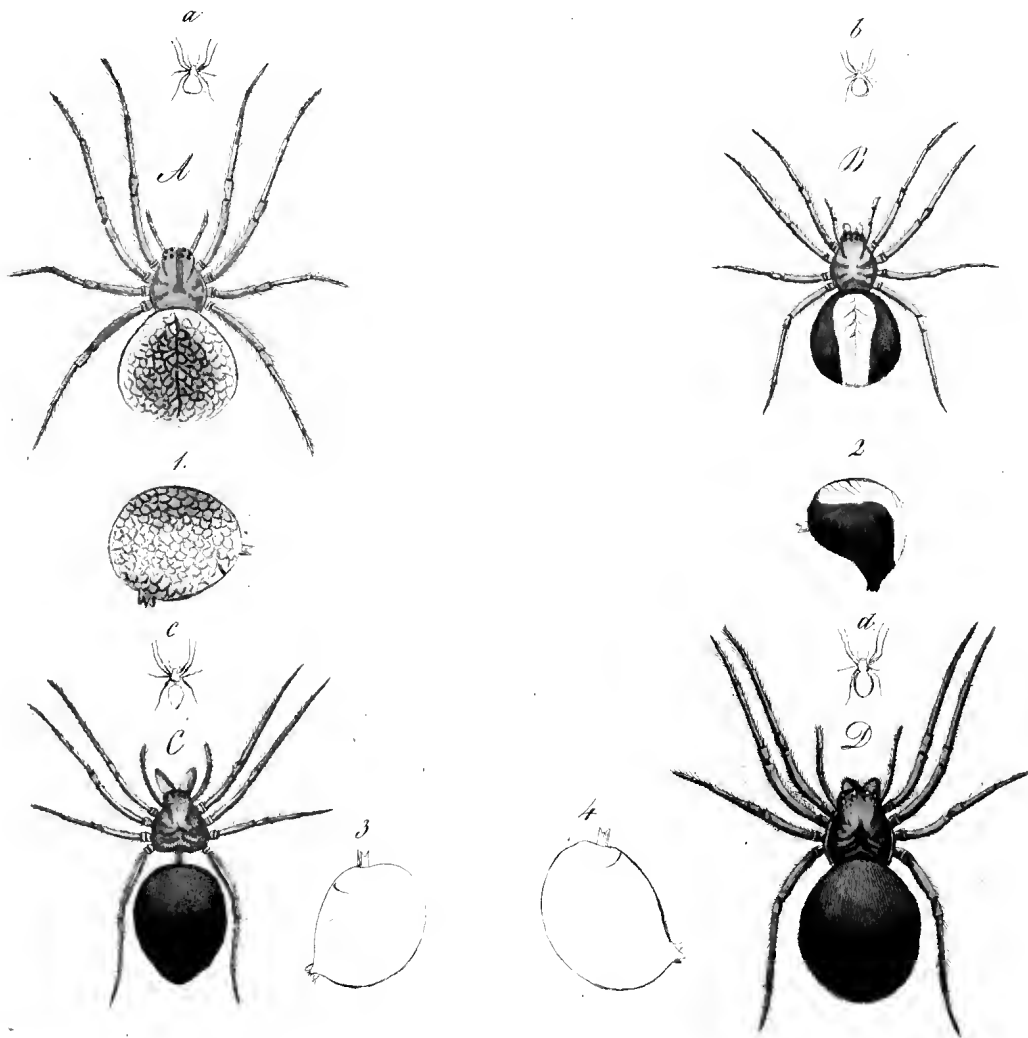


Fig. a . A . 1. *T. nebulosum*, Hahn. Fig. b . B . 2. *T. dorsiger*, Hahn.  
 Fig. c . C . 3. *T. tibiale*, Hahn. Fig. d . D . 4. *T. rufipes*, Linn.

NATIONAL LIBRARY OF AUSTRALIA  
MELBOURNE



*Siebentes Heft.*

Inhalt.  
Bild. c.

*Steinschleifspinne.*  
Unter Steinen in gebirgigen Gegenden, nicht selten! aus d. Gegend von  
Wernberg.

Bild. b.

*Hecken-Schleifspinne.*  
Im Sommer auf Hecken, wo sie in' zusammen/gesponnenen Blättern  
in hiesiger Gegend nicht selten!

Bild. a.

*Punktstreckliche Schleifspinne.*  
Auf niedern Föhrengebüschern in hiesiger Gegend, aber nicht gemein!

Bild. c.

*Schwarze Sackspinne.*  
*Aranea atax* Sulzer.  
In Steinen in Wäldern um Nürnberg sehr selten!

Bild. b.

*Braunschönige Sackspinne.*  
In Erlangen unter Steinen an Anhöhen, selten!

Bild. a.

*Gräuliche Sackspinne.*  
*Aranea cinerea* Panz.  
Unter Steinen, in hiesiger Gegend, selten!

Bild. a.

*Scorpionartige Krabbspinne.*  
*Aranea scorpioniformis* Fabr.  
Verstümmelten Schirmpflanzen im Sommer, nicht gemein!

Bild. b.

*Vierstreifige Krabbspinne.*  
Wiesen welche in Wäldern liegen, sehr selten!

Bild. c.

*Abgestutzte Krabbspinne.*  
*Aranea truncata* Pallas.  
*Aranea horrida* Fabr.  
In Bäumen in Wäldern, sehr selten!

Bild. d.

*Wiesen Krabbspinne.*  
In hiesiger Gegend nicht selten! auf Wiesentulmen!

Bild. a.

*Eingefasste Krabbspinne.*  
In Hecken, in hiesiger Gegend ziemlich selten!

Bild. b.

*Rückenstreckliche Krabbspinne.*  
*Aranea dorsata* Fabr.  
*Thomisus florulentus* Walk.  
Auf Wiesentulmen nicht gemein!

Bild. c.

*Dunkelfarbige Krabbspinne.*  
In Italien, wo sie nicht selten ist!

Bild. d.

*Rundleibige Krabbspinne.*  
*Aranea globosa* Fabr.  
*Thomisus rotundatus* Walk.  
In Hecken bei Erlangen, nicht selten!

Fast sämtliche in dieser Lieferung abgebildete Arten besitzt ich  
meiner Sammlung, welche immer anschlicher wird.  
Wiederholt bitte ich Sammler und Aufseher von Kabinellen, mir  
ihre Spinnen; besonders ausländische, zum Abbilden mitzutheilen.  
Das achte Heft dieses Werkes ist bereits im Abdruck.  
Von meinen Abbildungen der Wälderartigen Insekten ist die erste oder  
zweite Lieferung, so eben herausgegeben worden.  
J. J. Lechner!

*Fasciculus septimus.*

Argumentum.  
Fig. c.

*Clubiona lapidaria* Hahn.  
In locis montosis sub lapidibus, frequens. Propri. Herbruck.

Fig. b.

*Clubiona dumetorum* Hahn.  
In dumetis in foliis abrotanidis aestate. Circa Norimbergam non rara.

Fig. a.

*Clubiona punctata* Hahn.  
In fructibus pinctis depressis, haud infrequens.

Fig. c.

*Draffus ater* Sulzer.  
*Aranea atra* Sulzer.  
In sylvis sub lapidibus, circa Norimbergam rarissime!

Fig. b.

*Draffus tibialis* Hahn.  
Circa Erlangam ad tumulos sub lapidibus infrequens.

Fig. a.

*Draffus cinereus* Panzer.  
*Aranea cinerea* Panz.  
Sub lapidibus apud nos infrequens.

Fig. a.

*Thomisus scorpioniformis* Fabr.  
*Aranea scorpioniformis* Fabr.  
In plantis umbellatis raris, aestate infrequens.

Fig. b.

*Thomisus quadrilobatus* Hahn.  
In pratis sylvaticis, rarissime!

Fig. c.

*Thomisus truncatus* Pallas.  
*Aranea truncata* Pallas.  
*Aranea horrida* Fabr.  
In arboribus sylvaticis, rarissime!

Fig. d.

*Thomisus pratensis* Hahn.  
Circa Norimbergam frequens, in pratis.

Fig. a.

*Thomisus limbatus* Hahn.  
In dumetis, circa Norimbergam infrequens.

Fig. b.

*Thomisus dorsatus* Fabr.  
*Aranea dorsata* Fabr.  
*Thomisus florulentus* Walk.  
In pratis infrequens.

Fig. c.

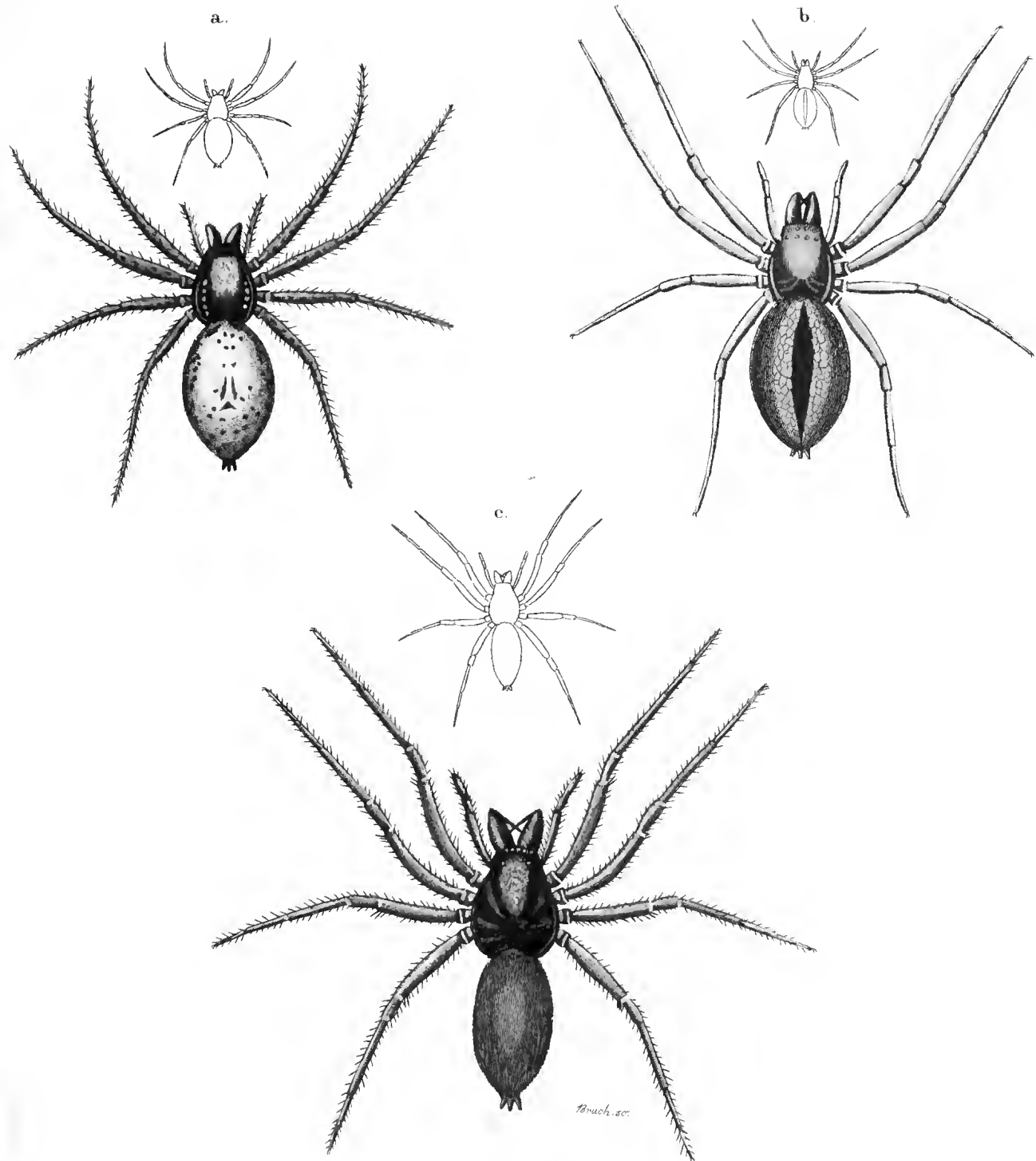
*Thomisus obscurus* Hahn.  
Habitat in Italia, frequens.

Fig. d.

*Thomisus globosus* Fabr.  
*Aranea globosa* Fabr.  
*Thomisus rotundatus* Walk.  
Circa Erlangam in dumetis, frequens.

Omnes forte in hoc fasciculo Species depictas ipse in mea collectione pos-  
sideo, quae in diem erant.  
Nunc rogo ut collectores et inspectores collectionum mihi raras, prius  
sortim exactas araneas ad depictandum communicent.  
Octavius hujus operis fasciculus jam elaboratus.  
Irimus posthabet fasciculus, cuius nomen cum hoc die datus est.  
J. J. Lechner!

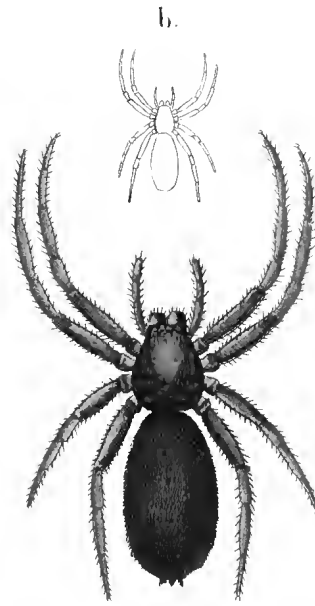
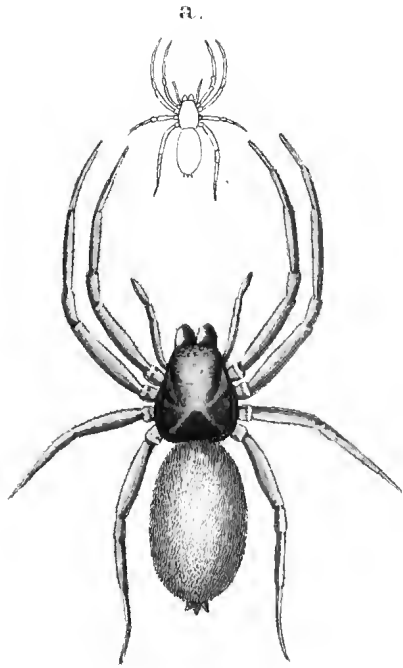




*Clubiona*

a. *punctata*, Hahn. b. *dumentorum*, Hahn. c. *lapidaria*, Hahn.



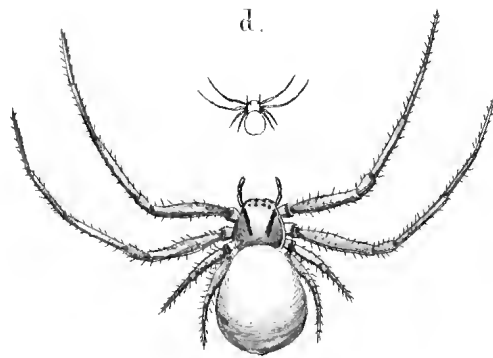
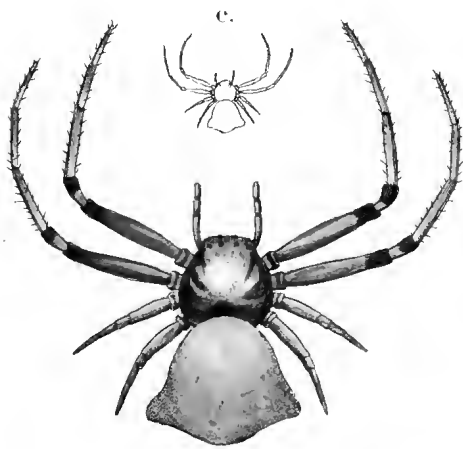
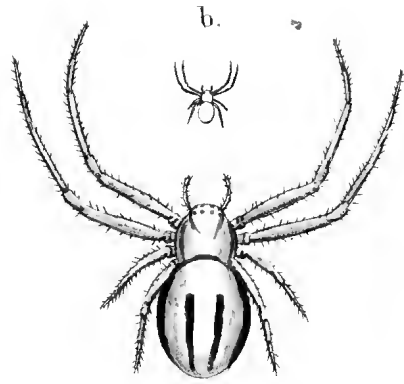
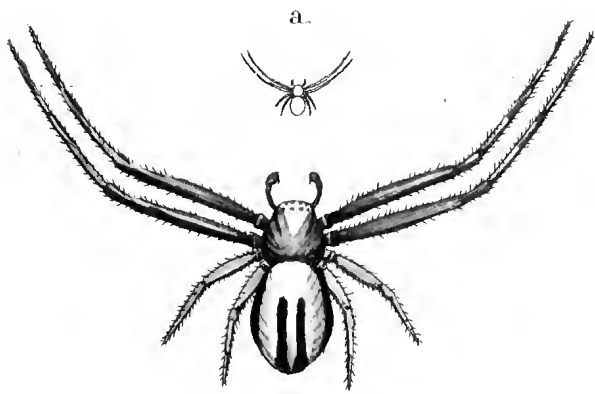


## *Drausus*

a. *cinereus*, Panzer. b. *tibialis*, Hahn. c. *ater*, Sulzer. Fem.

d. *Abdom infer.*



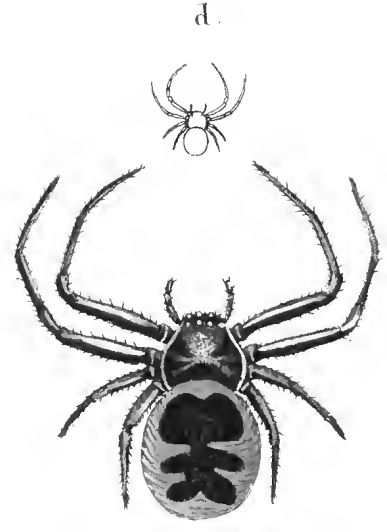
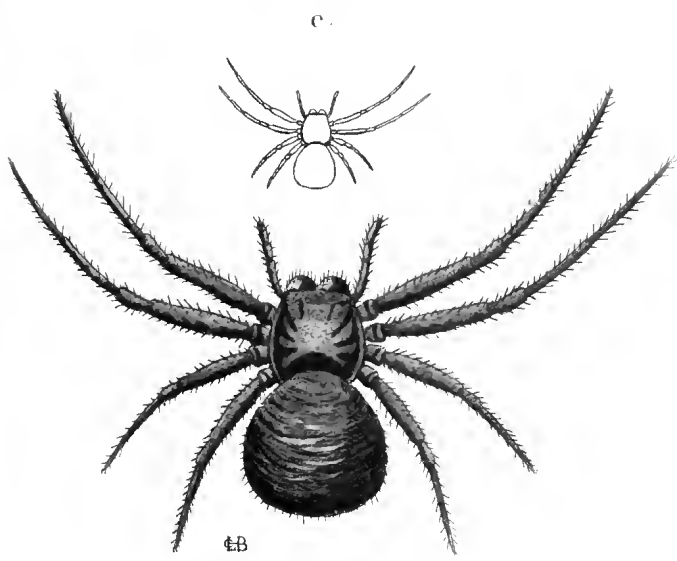
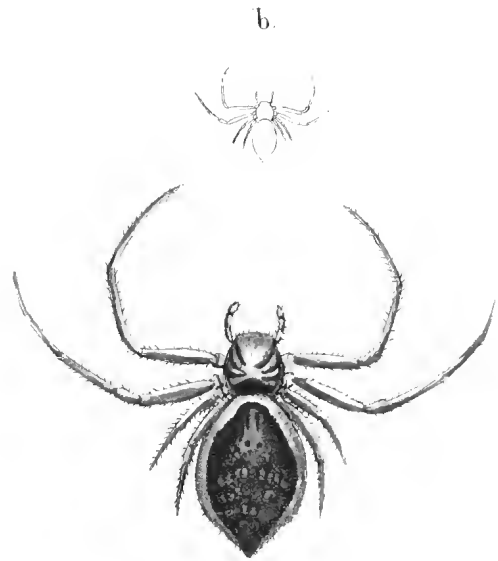
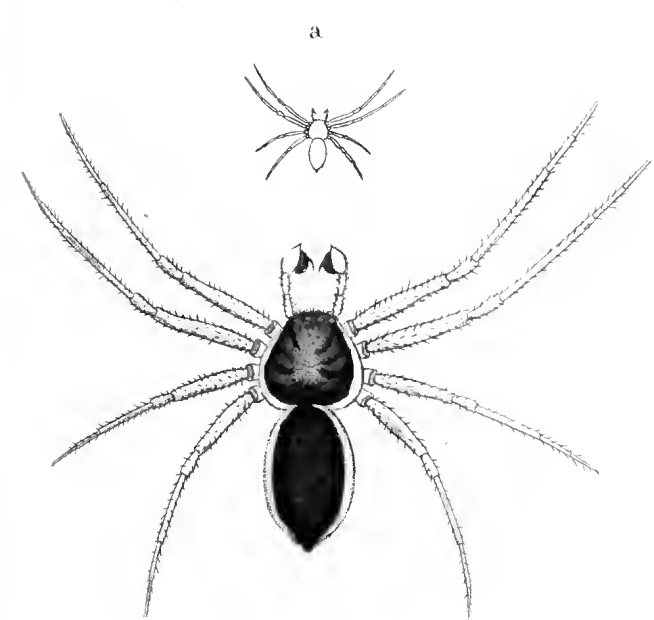


*Thomisus*

*a. scorpiiformis, Fabr. Mus. b. quadrilineatus, Hahn. c. truncatus, Pallw.  
d. pratensis, Hahn.*







*Thomisus*

a. *limbatus*, Hahn. b. *dorsatus*, Fabr. c. *obscurus*, Hahn  
 d. *globosus*, Fabr.

NATIONAL MUSEUM MELBOURNE

# Achtes Heft.

Inhalt.  
Bild a.

Seidenglanzende Radspinnne.  
Südliches Frankreich u. Italien.

Bild b.

Höcker - Radspinnne. Wab.  
An Bäumen in Gärten und Wäldern, fast durch ganz Europa.

Bild c.

Schreibers Radspinnne. Wab.  
Auf Gebüschen oberhalb des Wassers in Dalmatien.

Bild a.u.b.

Vierfleckige Webespinnne Mann u. Weib.  
An trocknen Orten unter horizontalen Schiefer oder Kalksteinen, in gebirgigen Gegenden Frankens. Gewöhnlich in weisse Säckchen eingesponnen.

Bild c.

Ankergeflochte Webespinnne. Wab.

*Aranea alternata*, De Geer. De Villers.  
*Theridion maculatum*, Walk.

— *alternatum*, Hahn. *Arachnida*. I 48.

In sandigen Gegenden an Anhöhen unter Steinen, in Deutschland, Frankreich und Schweden.

Bild d.

Viermalgezeichnete Webespinnne. Wab.  
In hiesiger Gegend, auch um Müggendorff, an sandigen Anhöhen unter Steinen, im Frühling und Herbst, nicht häufig.

Bild e.

Kugelleibige Webespinnne. Wab.  
In hohen Bäumen unter dicken Baumästen und vorspringenden Mauersteinen, oder an Gartengebüden in Europa.

Bild a u b.

Längliche Krabberspinnne. Mann u. Weib.  
Deutschland, Frankreich, Dänemark u. s. w. In hiesiger Gegend an Ufern der Teiche und an andern feuchten Orten, auf Pflanzen, nicht sehr selten.

Bild c.

Rautenfleckige Krabberspinnne. Wab.  
Vaterland das nemliche wie der vorhergehenden Art. In hiesiger Gegend im Frühling unter abgefallenem Laube u. s. w. nicht gemein.

Bild d.

Gekrönte Krabberspinnne. Wab.  
Neapel.

Bild e.

Starke Krabberspinnne. Wab.  
Italien, aus den Abruzzen.

# Fasciculus octavus.

Argumentum.

Fig. a.

*Epeira sericea*. Cuv.  
Gallia meridionalis et Italia.

Fig. b.

*Epeira angulata*. Fem. Walk.  
In arboribus in hortis et sylvis fere in tota Europa.

Fig. c.

*Epeira Schreibersii*. Fem. Hahn.  
In Dalmatia, in fruticibus aquae vicinis.

Fig. a et b.

*Theridion 4-guttatum*. Mas et Fem. Hahn.  
In locis aridis montosis Francinae sub lapidibus. Plurimum in saculo albo inclusum.

Fig. c.

*Theridion anchorum* Fem. Hahn.

In Germania, Italia et Suecia in locis sabulosis sub lapidibus.

Fig. d.

*Theridion 4-signatum*. Hahn.  
Prope Norimbergam et Müggendorffium in collibus sabulosis sub lapidibus aestate et autumno, rarum.

Fig. e.

*Theridion sisyphum*. Fem. Walk.  
In Europa in arboribus cavis, sub ramis confertis et lapidibus murorum, et in septis herbarum.

Fig. a. et b.

*Thomisus oblongus*. Mas et Fem. Müller.  
In Germania, Gallia, Dania etc. Prope Norimbergam ad ripas piscinarum, et in aliis locis humidis in plantis, frequens.

Fig. c.

*Thomisus rhomboicus*. Fem. Walk.  
Habitat cum precedente. In nostra regione rare, sub foliis aridis non frequens.

Fig. d.

*Thomisus diadema*. Fem. Hahn.  
Neapoli.

Fig. e.

*Thomisus robustus*. Fem. Hahn.  
In Italia e montibus Abruzzi.

Bild a

Federn - Hüpfspinne, Weib.  
Deutschland, Schweden, u. s. w. Hier auf niederen  
Bäuhäusern und Büschen, gemein.

Bild b.

Varietät der vorhergehenden Art.

Bild c.

Gelbfüßige Hüpfspinne, Weib.  
Auf Hecken und Gestrüch hier nicht sehr selten.

Bild d.

Ufer - Hüpfspinne, Mann.  
In hüßiger Gegend am Rande ausgetrockneter  
Teiche, nicht sehr selten.

Bild e.

Schnelle Hüpfspinne, Weib.  
In Wäldern an alten Baumstämmen und an aufge-  
blähtem Holze, hier, aber selten.

In in dieser Lieferung gegebenen  
Abbildungen sind theils nach Exemplaren  
meiner Sammlung, theils nach Originalzeichnungen  
des verstorbenen Dr. Hahn's gefertigt.

Die Fortsetzung wird bald folgen und so  
interessant als möglich werden.

Ein kleiner Vorrath getrockneter Spinnern  
den ich gegenwärtig wieder besitz, steht Lieb-  
habern für möglichst billige Preise zu Diensten.  
Preise werden franco erbetten.

Auch meine übrigen naturhistorischen  
Verlagswerke, werden so schön wie dieses  
Spinnenwerk fortgesetzt, und ich empfehle  
solche hienüt bestens.

Vürnberg, im August, 1836.

Joh. Jak. Lechner,  
Naturalien - u. Kunsthändler.

Fig. a.

*Salticus Pini*, Fem. De Geer.  
Germania, Suecia, etc. Prope Norimbergam in  
fruticetis et arboris pons, frequens.

Fig. b.

Varietas precedentis.

Fig. c.

*Salticus flavipes*, Fem. Hahn.  
In dumetis et fruticetis, non raro.

Fig. d.

*Salticus littoralis*, Mas. Hahn.  
In nostra regione ad ripas piscinarum  
aridarum, frequens.

Fig. e.

*Salticus agilis*, Fem. Hahn.  
In sylvis in arborum truncis et in ligno, in  
regione infrequens.

Icones, quas hoc fasciculo tradidim  
partem secundum exemplarium thesauri  
partem secundum picturas, quae Dr. Hahn  
defunctum ipsum auctorem habent, sunt ex  
Continuatio mea secretura et quam max  
excitata est studium lectorum.

Parvus araneorum siccarum numerus  
mihî est in presenti, us, qui studio illaru  
mentur, offertur omnibus, quam optime in  
pretio. — Epistolae ut vecturae pretio salute  
tantur, petitur.

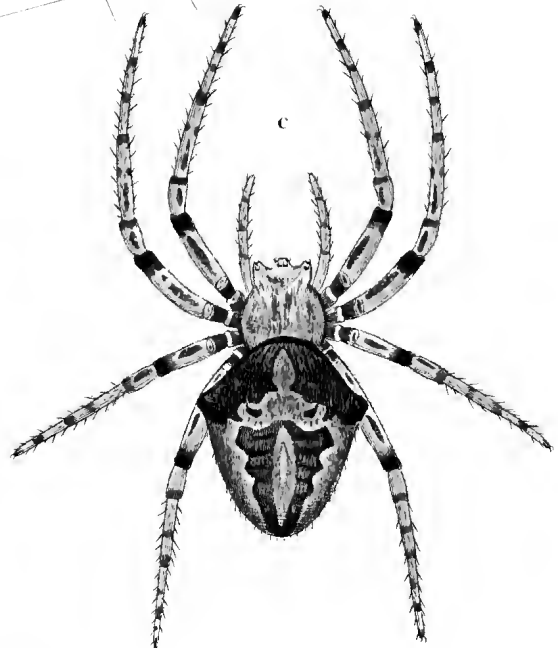
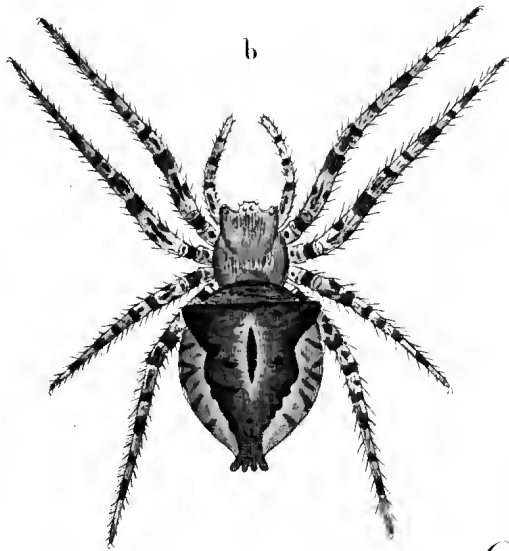
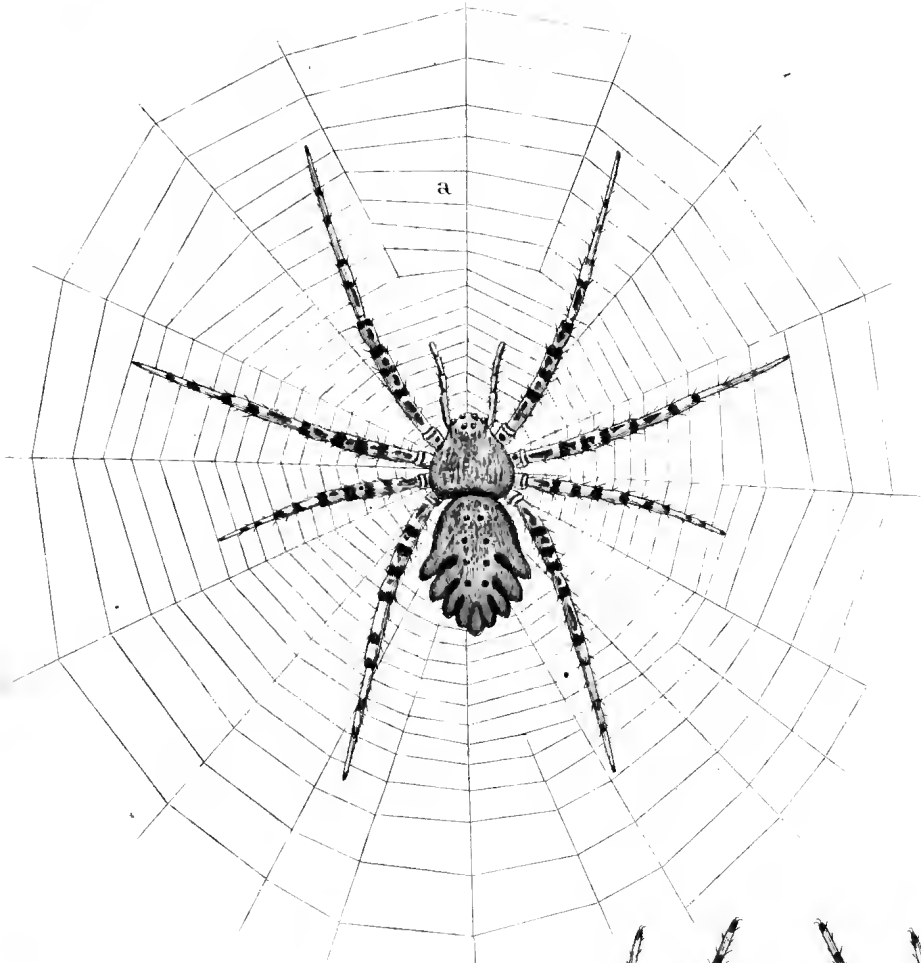
Nec non reliqua historiae naturalis ope  
impensis certa, non minus pulchre quam  
araneorum opus continuatur, quae nun  
tunc commendata esse volo.

Norimbergae, mense Augusto, 48

Joh. Jac. Lechner,  
artis operum et naturalium meo





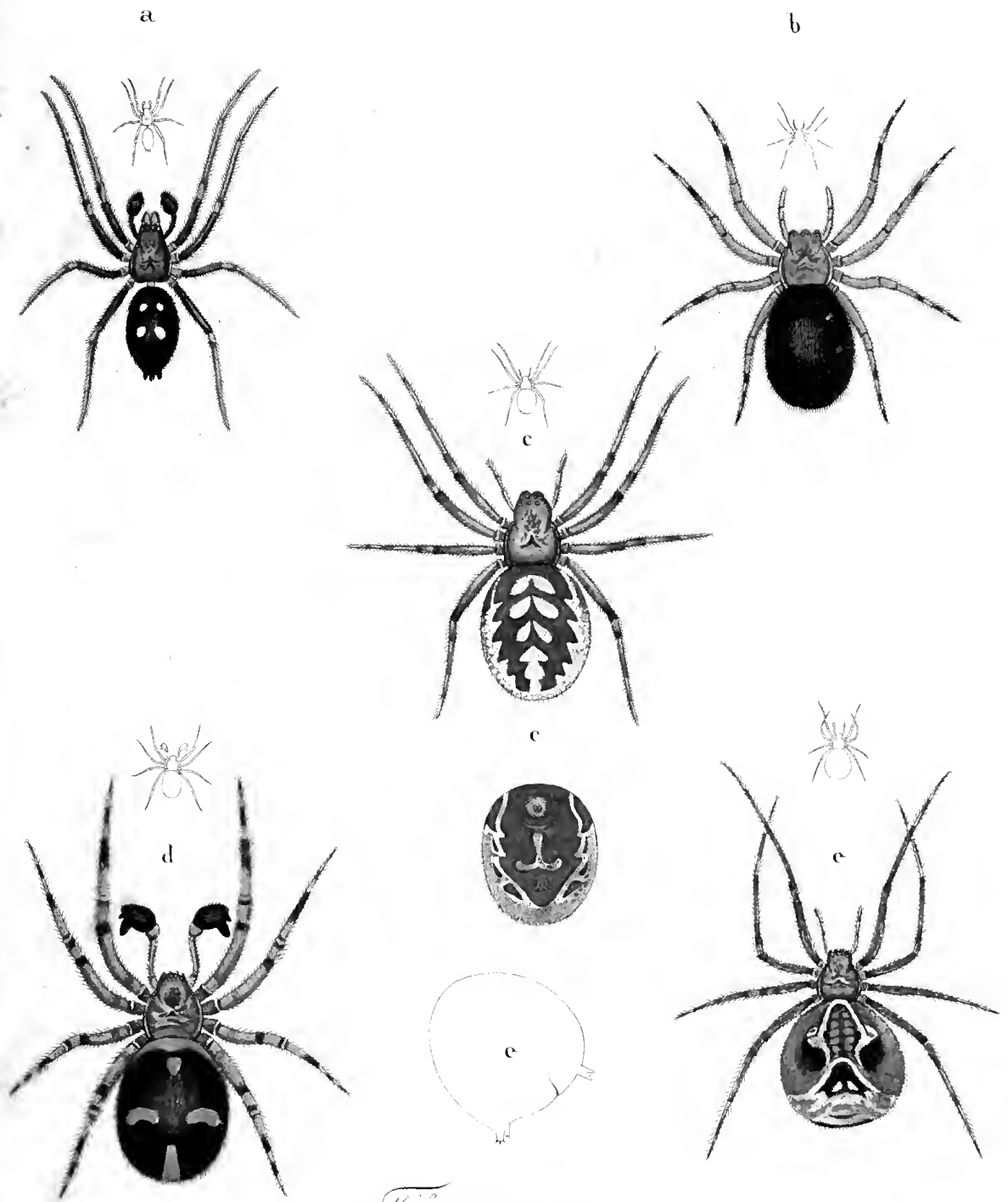


*Epeira*

a. *sericata*, Oliv. b. *angulata*, Walk. Fem. c. *Schreibersii*, Halim. Fem.



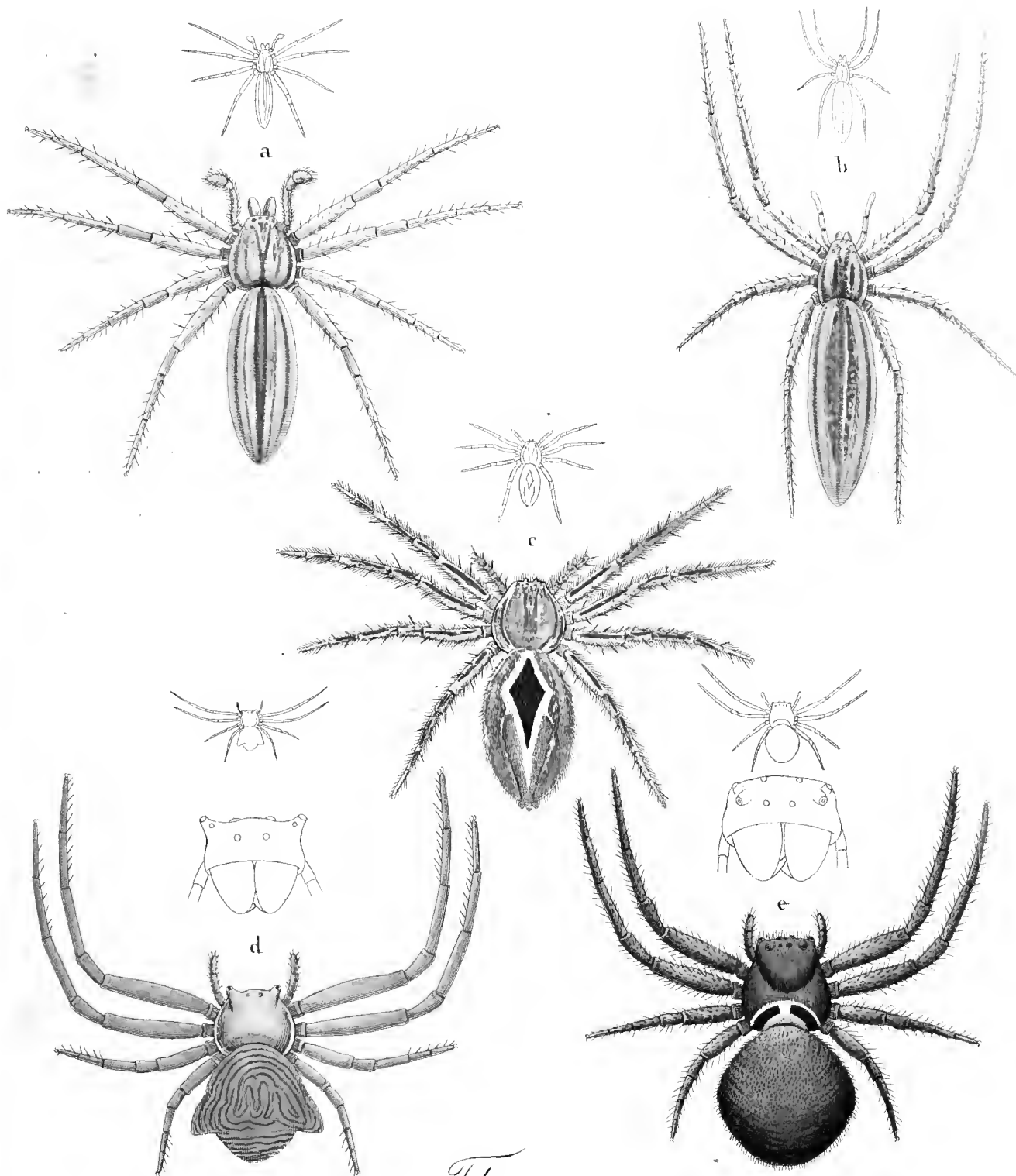




*Theridion*

a. b. *4-guttatum*. Hahn. Mas. et Fem. c. *anchorum*. Hahn. Fem. & *4-signatum*. Hahn. Mas. & *sysiphum*. Walk. Fem.

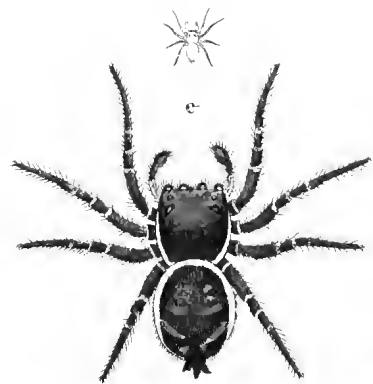
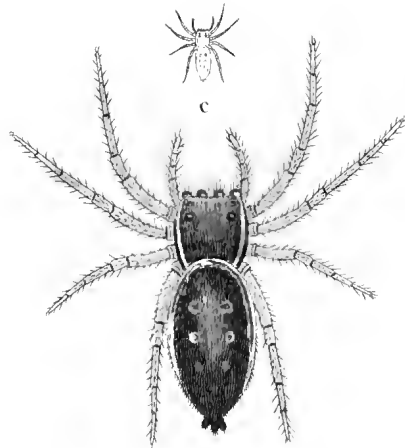
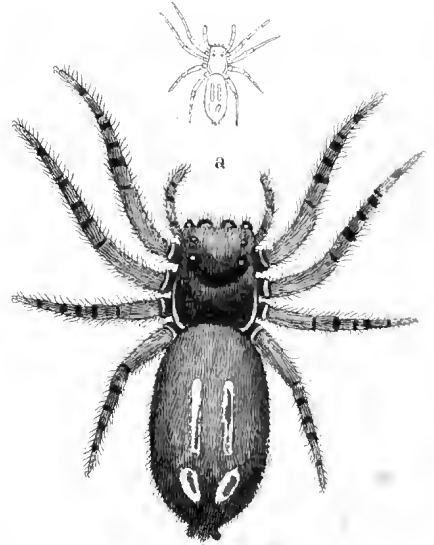
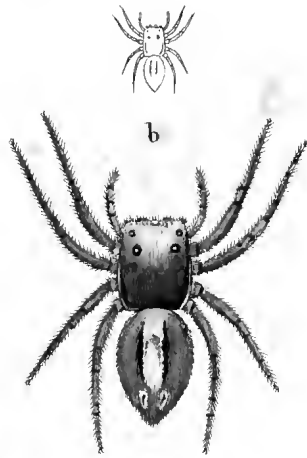




*Thomisus*

a et b. *oblongus*, Müller, *Mac. et Fem.* c. *rhombicus*, Walk. *Fem.* d. *diadema*, Hahn. *Fem.*  
 e. *robustus*, Hahn. *Fem.*





*Salticus*

a. *Pini*, De Geer. Fem. b. *Pini*, Variet. c. *flavipes*, Hahn. d. *agilis*, Hahn. Fem.  
*littoralis*, Hahn. Masc.





