









I. GLOVER

**NOMINA SYSTEMATICA**

**GENERUM HYMENOPTERORUM,**

TAM VIVENTIUM QUAM FOSSILIUM,

SECUNDUM ORDINEM ALPHABETICUM DISPOSITA, ADJECTIS AUCTORIBUS, LIBRIS IN QUIBUS REPERIUNTUR,  
ANNO EDITIONIS, ETYMOLOGIA ET FAMILIIS AD QUAS PERTINENT.

AUCTORE

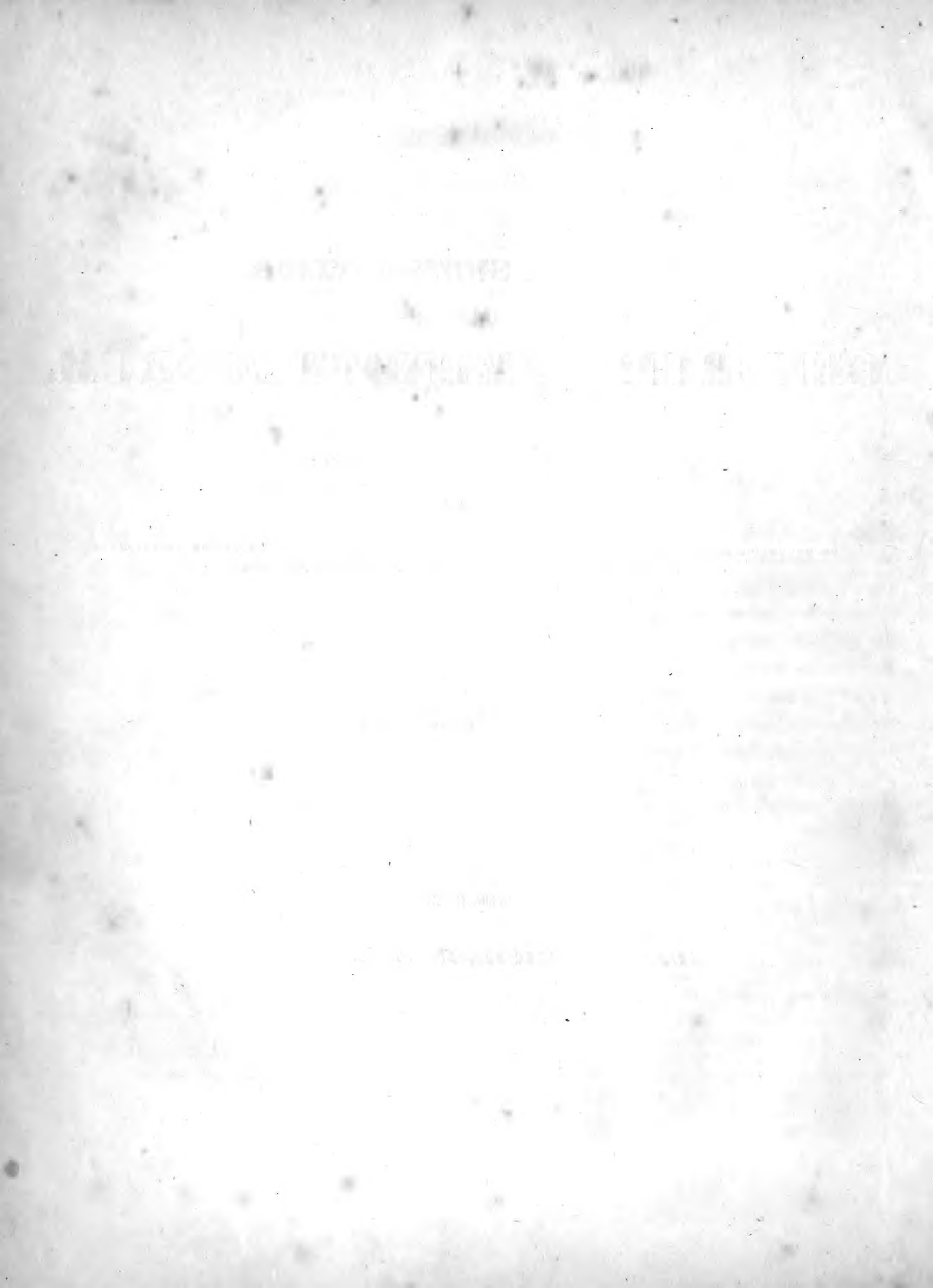
**E. AGASSIZ,**

HIST. NAT. IN ACAD. NEOCOM. PROFESSORE.

---

RECOGNOVERUNT

**GUIL. F. ERICHSON ET L. IMHOFF.**





CONSPECTUS FAMILIARUM  
**H Y M E N O P T E R O R U M .**

---

**Terebrantia.**

---

*Tenthredinetæ.*  
*Urocerata.*  
*Ichneumonides.*  
*Braconides.*  
*Exaniales.*  
*Aulacidæ.*  
*Cynipseæ.*  
*Chalcidie.*  
*Proctotruperii.*  
*Chrysidides.*

**Aculeata.**

---

*Crabronites.*  
*Larratæ.*  
*Bembecides.*  
*Sphecides.*  
*Pompilii.*  
*Scolietæ.*  
*Thynnidæ.*  
*Sapygidæ.*  
*Mutillarie.*  
*Dorylidæ.*  
*Formicarie.*  
*Vesparie.*  
*Masarides.*  
*Apiarie.*

---



## LIBRI CITATI.

- Blanch.* Hist. nat. Ins. — *Blanchard*, Histoire naturelle des insectes (suites à *Buffon*).
- Boje* in *Krøy. Nat. Tidsskr.* — *Boje* in *Krøyer Naturhistorisk Tidsskrift*.
- Bréb.* N. Bull. Soc. Phil. — *Brebisson* in Nouveau Bulletin de la Société Philomatique.
- Brullé* Ann. Soc. Ent. Fr. — *Brullé* in Annales de la Société Entomologique de France.
- Coqueb.* Illustr. — *Coquebert*, Illustratio iconographica Insectorum quæ in Museis Parisinis observavit *J. Chr. Fabricius*.
- Curt.* Brit. Ent. — *Curtis*, British Entomology, etc.
- » Guide etc. — *Curtis*, A Guide to an Arrangement of British Insects.
  - » Ent. Mag. — *Curtis* in Entomological Magazine.
- Dahl* Vet. Acad. Handl. — *Dahl* in Kongl. Svensk's Vetenskap Akademiens Nya Handlingar.
- Dahlb.* Mon. Onych. — *Dahlbom*, Onychia och Callaspidia, Tvenne för Scandinaviens Fauna nya Insect-Seäkten horande till Gallaple Steklarnes naturliga grupp Monographisk bearbetning.
- » Disp. meth. — *Dahlbom*, Dispositio methodica specierum Scandinavicarum ad Familias Hymenopterorum naturales pertinentia.
  - » Hym. Europ. — *Dahlbom*, Hymenoptera Europæa, etc.
  - » Consp. Tenth. etc. — *Dahlbom*, Conspectus Tenthredinum, Siricidum et Oryssorum Scandinaviæ.
  - » Clav. n. Hym. Syst. — *Dahlbom*, Clavis novi Hymenopterorum Systematis.
- Drews.* u. *Boje* in *Krøy. Nat. Tids.* — *Drewsen* und *Boje* in *Krøyer Naturhistorisk Tidsskrift*.
- Erichs.* in *Wiegmann's Arch.* — *Erichson* in *Wiegmann's Archiv für Naturgeschichte*.
- Fabr.* Syst. Entom. — *J. Chr. Fabricius*, Systema Entomologiæ, etc.
- » Syst. Piezat. — *J. Chr. Fabricius*, Systema Piezatorum, etc.
  - » Ent. syst. — *J. Chr. Fabricius*, Entomologia systematica emendata et aucta.
  - » Ent. syst. Suppl. — *J. Chr. Fabricius*, Supplementum Entomologiæ systematicæ.
  - » Gen. Insect. — *J. Chr. Fabricius*, Genera Insectorum, etc.
  - » Mant. Insect. — *J. Chr. Fabricius*, Mantissa Insectorum, etc.
- Fallen* N. Hym. Disp. — *Fallen*, Specimen novam Hymenoptera disponendi Methodum exhibens.
- » Mon. Tenth. Suec. — *Fallen*, Monographia Tenthredinum Sueciæ.
- Fisch.* Mém. Nat. Mosc. — *Fischer de Waldheim* in Mémoires de la Société Impériale des Naturalistes de Moscou.
- Först.* Beitr. Mon. Pterom. — *A. Förster*, Beiträge zur Monographie der Pteromalinen.
- Geoffr.* Hist. Ins. — *Geoffroy*, Histoire abrégée des Insectes qui se trouvent aux environs de Paris.
- Grav.* Ichn. Europ. — *Gravenhorst*, Ichneumonologia Europæa.
- » Beitr. Entom. — *Gravenhorst*, Beiträge zur Entomologie Schlesiens.
- Guér.* Voy. Coqu. — *Guérin* in Voyage de la coquille. Partie entomologique.
- » Mag. Zool. — *Guérin*, Magasin de Zoologie.
  - » Rev. zool. — *Guérin* in Revue zoologique par la Société Cuvérienne.

- Halid.* Ent. Mag. — *Haliday* in Entomological Magazine.
- » Ann. Nat. Hist. — *Haliday* in Annals of Natural History.
  - » Tr. Ent. Soc. Lond. — *Haliday* in Transactions of the Entomological Society of London.
  - » Hymen. Syn. — *Haliday*, Hymenopterorum Synopsis.
  - » Hym. Brit. Alys. — *Haliday*, Hymenoptera Britannica: Alysia.
  - » Tr. Linn. Soc. Lond. — *Haliday* in Transactions of the Linnean Society of London.
  - » in *Curt.* Guide etc. — *Haliday* in *Curtis* Guide to an Arrangement of British Insects.
- Hartig* in *Germ.* Zeitschr. — *Hartig* in *Germar's* Zeitschrift für Entomologie.
- » Aderfl. Deutschl. — *Hartig*, Die Aderflügler Deutschlands.
  - » in *Wieg.* Arch. — *Hartig* in *Wiegmann's* Archiv für Naturgeschichte.
  - » Jahresber. etc. — *Hartig*, Jahresberichte über die Fortschritte der Forstwissenschaft und forstliche Naturkunde im Jahre 1836 und 1837.
- Herr.-Sch.* Nomencl. ent. — *Herrich-Schäffer*, Nomenclator entomologicus.
- » Deutschl. Ins. — *Herrich-Schäffer*, Fortsetzung der Panzer'schen Insectenfauna.
- Illig.* Mag. Insect. — *Illiger*, Magazin für Insectenkunde.
- Jur.* N. Méth. Class. — *Jurine*, Nouvelle Méthode de classer les Hyménoptères et les Diptères.
- Kirby* Mon. Ap. Angl. — *Kirby*, Monographia Apum Angliæ, etc.
- » Tr. Linn. Soc. Lond. — *Kirby* in Transactions of the Linnean Society of London.
- Klug* in *Ill.* Mag. — *Klug* in *Illiger's* Magazin für Insectenkunde.
- » Abh. Berl. Ak. — *Klug* in Abhandlungen der Akademie der Wissenschaften zu Berlin.
  - » Monatsb. Berl. Ak. — *Klug* in Monatsbericht der Akademie der Wissenschaften zu Berlin.
  - » Schr. Berl. Nat. Fr. — *Klug* in Schriften der Gesellschaft Naturforschender Freunde zu Berlin.
  - » Berl. Mag. — *Klug* in Magazin der Gesellschaft Naturforschender Freunde zu Berlin.
  - » Jahrb. Insect. — *Klug* in Jahrbücher der Insectenkunde.
  - » Mon. Siric. — *Klug*, Monographia Siricum Germaniæ.
- Lam.* Syst. An. s. vert. — *Lamarck*, Système des Animaux sans vertèbres.
- » Hist. An. s. vert. — *Lamarck*, Histoire naturelle des Animaux sans vertèbres.
- Latr.* Hist. nat. Ins. — *Latreille*, Histoire naturelle des Crustacés et des Insectes.
- » Hist. n. Cr. et Ins. — *Latreille*, Histoire naturelle générale et particulière des Crustacés et des Insectes.
  - » Gen. Cr. et Ins. — *Latreille*, Genera Crustaceorum et Insectorum, etc.
  - » Fam. nat. — *Latreille*, Familles naturelles du Règne animal, etc.
  - » Caract. gén. — *Latreille*, Précis des Caractères génériques des Insectes, etc.
  - » Consid. gén. — *Latreille*, Considérations générales sur l'Ordre naturel des Animaux composant les classes des Crustacés, des Arachnides et des Insectes.
  - » Hist. nat. Fourm. — *Latreille*, Histoire naturelle des Fourmis, etc.
  - » Bull. Soc. Phil. — *Latreille* in Bulletin des Sciences par la Société Philomatique.
  - » in *Cuv.* R. anim. — *Latreille* in *Cuvier*, Le Règne animal etc.
  - » Dict. class. — *Latreille* in Dictionnaire classique d'Histoire naturelle.
  - » N. Dict. H. nat. — *Latreille* in Nouveau Dictionnaire d'Histoire naturelle.
- Leach* Zool. Misc. — *Leach*, Zoological Miscellany, etc.
- » Edinb. Encycl. — *Leach* in *Brewster's* Edinburgh Encyclopedia.
  - » Brit. Encycl. — *Leach* in Encyclopædia Britannica.
  - » in *Sam.* Compend. — *Leach* in *Samouelle* Entomologist's useful Compendium, etc.
- L. Duf.* Ann. Soc. Ent. Fr. — *Léon Dufour* in Annales de la Société Entomologique de France.
- Lepell.* Mon. Tenth. — *Lepelletier de St.-Fargeau*, Monographia Tenthredinetarum synonymia extricata.
- » Hymén. — *Lepelletier de St.-Fargeau*, Histoire naturelle des Insectes Hyménoptères.
  - » Ann. Soc. Ent. Fr. — *Lepelletier de St.-Fargeau* in Annales de la Société Entomologique de France.
  - » *Guér.* Mag. Zool. — *Lepelletier de St.-Fargeau* in *Guerin* Magasin de Zoologie.
  - » et *Serv.* Enc. méth. — *Lepelletier de St.-Fargeau* et *Audinet-Serville* in Encyclopédie méthodique.
- Linn.* Syst. Nat. — *Car.* à *Linné*, Systema Naturæ.

- Ljungh* in *Web. u. M. Beitr.* — *Ljungh* in *Weber und Mohr*, Beiträge zur Naturkunde.
- Lund* Ann. Sc. nat. — *Lund* in *Annales des Sciences naturelles*.
- Nees* Hym. Ichn. aff. — *Nees v. Esenbeck*, Hymenopterorum Ichneumonibus affinium Monographiæ, etc.
- » Mon. Pterom. Eur. — *Nees v. Esenbeck*, Hymenopterorum Ichneumonibus affinium Monographiæ, etc.
  - » Mon. Codrin. Eur. — *Nees v. Esenbeck*, Hymenopterorum Ichneumonibus affinium Monographiæ, etc.
  - » N. Act. Nat. Cur. — *Nees v. Esenbeck* in *Nova Acta Academia Naturæ Curiosorum*.
  - » Berl. Mag. — *Nees v. Esenbeck* in *Magazin der Gesellschaft Naturforschender Freunde zu Berlin*.
- Newm.* Ent. Mag. — *Newman* in *Entomological Magazine*.
- » Entomol. — *Newman* in *The Entomologist*.
- Oliv.* Enc. méth. — *Olivier* in *Encyclopédie méthodique*.
- Panz.* Krit. Revis. — *Panzer*, Kritische Revision der Insectenfauna Deutschlands.
- » Faun. Germ. — *Panzer*, Faunæ Insectorum Germaniæ Initia.
- Perty* Delect. An. art. — *Perty*, Delectus Animalium articulorum quæ in Itinere per Brasiliam collegerunt *Spix* et *Martius*.
- Ratzeb.* Ichn. Forstins. — *Ratzeburg*, Die Ichneumonen der Forst-Insecten etc.
- Richards.* Faun. Bor. Am. — *Richardson*, Fauna Boreali-Americana, etc.
- Romand* Ann. Soc. Ent. Fr. — *De Romand* in *Annales de la Société Entomologique de France*.
- Rossi* Faun. Etr. — *P. Rossi*, Fauna Etrusca, sistens Insecta etc.
- Saund.* Tr. Ent. Soc. Lond. — *Saunders* in *Transactions of the Entomological Society of London*.
- Say* Bost. Journ. — *Say* in *Boston Journal of Natural history*.
- Schellenb.* Genr. Mouch. — *Schellenberg*, Genres des Mouches diptères.
- Schiödte* in *Kröy. Nat. Tidsskr.* — *Schiödte* in *Kröyer Naturhistorisk Tidsskrift*.
- » in *Guér. Rev. zool.* — *Schiödte* in *Guérin Revue zoologique par la Société Cuvérienne*.
- Schrank* Faun. Boic. — *Schrank*, Fauna Boica.
- » Schr. Berl. Nat. Fr. — *Schrank* in *Schriften der Gesellschaft Naturforschender Freunde zu Berlin*.
- Scop.* Ann. Hist. nat. — *Scopoli*, in *Annales d'Histoire naturelle*.
- Shuck.* Hist. of Ins. — *Shuckard*, in *The Cabinet Cyclopædia, by Lardner*.
- » Fossor. Hym. — *Shuckard*, Essay on the indigenous fossorial Hymenoptera, etc.
  - » Entomol. — *Shuckard* in *The Entomologist*.
  - » Ann. Nat. Hist. — *Shuckard* in *Annals of Natural History*.
  - » in *Grey Journ. West. Austr.* — *Shuckard* in *Grey Journal of two Expeditions of Discovery in N. W. and Western Australia*.
- Spin.* Ins. Ligur. — *Spinola*, Insectorum Liguriæ Species novæ aut rariores.
- » Faun. Lig. Fragm. — *Spinola*, Faunæ Ligusticæ Fragmenta.
  - » Ann. Soc. Ent. Fr. — *Spinola* in *Annales de la Société Entomologique de France*.
  - » Ann. Mus. — *Spinola* in *Annales du Muséum d'Histoire naturelle*.
  - » in *Guér. Mag. Zool.* — *Spinola* in *Guérin, Magazin de Zoologie*.
- Steph.* Ill. Brit. Ent. — *Stephens*, Illustrations of British Entomology.
- » Syst. Catal. — *Stephens*, A systematical Catalogue of British Insects.
  - » Tab. Ichn. — *Stephens*, Synoptical Table in Illustr. of Brit. Entom.
- Thunb.* Act. Upsal. — *Thunberg* in *Acta Societatis Scientiarum Upsaliensis*.
- Walcken.* Faun Paris. — *Walckenaer*, Faune parisienne.
- Walk.* Ent. Mag. — *Walker* in *Entomological Magazine*.
- » Ann Nat. Hist. — *Walker* in *Annals of Natural History*.
  - » in *Curt. Guide* etc. — *Walker* in *Curtis Guide to an Arrangement of British Insects*
  - » Entomol. — *Walker* in *The Entomologist*.
  - » Mon. Chalcid. — *Walker*, Monographia Chalciditum.
- Web. u. Mohr* Beitr. — *Weber und Mohr*, Beiträge zur Naturkunde.
- Wesm.* Mon. Brac. Belg. — *Wesmael*, Monographie des Braconides de la Belgique.
- » Mon. Odyn. Belg. — *Wesmael*, Monographie des Odynères de la Belgique.
  - » Bull. Acad. Brux. — *Wesmael* in *Bulletin de l'Académie de Bruxelles*.

- Westw.*, Intr. Class. Ins. — *Westwood*, Introduction to the modern classification of Insects.
- » Arc. Ent. — *Westwood*, Arcana entomologicæ.
  - » Mag. Nat. Hist. — *Westwood* in Magazine of Natural History.
  - » in *Griff. An. Kingd.* — *Westwood* in *Griffith* Animal Kingdom.
  - » in *Guér. Mag. Zool.* — *Westwood* in *Guérin* Magasin de Zoologie.
  - » Phil. Journ. — *Westwood* in Philosophical Journal.
  - » Phil. Mag. — *Westwood* in Philosophical Magazine.
  - » Proc. Ent. Soc. Lond. — *Westwood* in Proceedings of the Entomological Society of London.
  - » Tr. Ent. Soc. Lond. — *Westwood* in Transactions of the Entomological Society of London.
  - » Proc. Zool. Soc. Lond. — *Westwood* in Proceedings of the Zoological Society of London.
  - » Ann. Nat. Hist. — *Westwood* in Annals of Natural History.
  - » Zool. Journ. — *Westwood* in Zoological Journal.
  - » in *Germ. Zeitschr.* — *Westwood* in *Germar's* Zeitschrift für Entomologie.
  - » Nat. Libr. Ent. — *Westwood* in Naturalist's Library.
  - » in *Loud. Mag.* — *Westwood* in *Loudon's* Magazine of Natural History.



## HYMENOPTERA.

---

- Abastus** Lepell. (ined.) *a* priv.; βάζω, garrio. = **Trigonalys**. — **Aulacidae**.  
**Abia** Leach Zool. Misc. III, 1817. *a* priv.; βία, vis. **Tenthredinetae**.  
**Abispa** Shuck. Hist. of Ins. 1840. *Vox barbar*. **Vespariae**.  
**Acaelius** (**Acoelius**) Halid. Ent. Mag. II, 1834. *a* priv.; κοιλία, venter. **Braconides**.  
**Acampsis** Wesm. Mon. Brac. Belg. 1835. *a* priv.; κάμπτω, flecto. = **Rhytigaster**. — **Bracon**.  
**Acaenitus** Latr. Gen. Cr. et Ins. 1809. ἀκανίνα, spina. **Ichneumonides**.  
**Acanthopus** Klug in Illig. Mag. VI, 1807. ἀκανθα, aculeus; ποῦς, pes. **Apiariae**.  
**Acrodactyla** Halid. Ann. Nat. Hist. 1838. ἀκρος, acutus; δάκτυλος, digitus. **Ichneumonides**.  
**Aculeata** Latr. Hist. nat. Ins. 1802. *Aculeatus*. **Hymenoptera**.  
**Adelius** Halid. Ent. Mag. I, 1833. ἀδηλέω, incertus sum. = **Acaelius**. — **Braconides**.  
**Ademon** Halid. Ent. Mag. I, 1833. ἀδήμων, tristis. **Braconides**.  
**Aegilips** (Halid.) Walk. Ent. Mag. III, 1835. αἰγίλαψ, capris desertus. **Cynipseae**.  
**Aelurus** Klug Abh. Berl. Ak. 1840. αἰλουρος, felis. **Thymnidae**.  
**Aenictus** Shuck. Ann. Nat. Hist. 1840. αἰνικτὸς, obscurus. **Dorylidae**.  
**Aenone** Halid. Ent. Mag. V, 1838. αἰνὸς, terribilis. **Braconides**.  
**Agamerion** Halid. Tr. Ent. Soc. Lond. III, 1843. ἀγα; μηρίον, lumbus. **Chalcididae**.  
**Agaon** Dalm. Vet. Acad. Handl. 1818. ἀγάω, miror. **Chalcididae**.  
**Agathis** Latr. Hist. nat. Ins. 1804. ἀγαθίς, glomus. **Braconides**.  
**Agelaia** Lepell. Hymén. I, 1836. ἀγελαῖος, gregarius. **Vespariae**.  
**Agenia** Schiödte in Kröy. Nat. Tidsskr. 1837. ἀγένειος, imberbis. **Pompilii**.  
**Aglac** Lepell. et Serv. Enc. méth. X, 1825. ἀγλαός, splendor. **Apiariae**.  
**Agonioneurus** Westw. Mag. Nat. Hist. VI, 1833. *a* priv.; γωνία, angulus; νεῦρον, nervus. **Chalcid**.  
**Agriomyia** Guér. Voy. Coqu. 1838. ἀγριος, agrestis; μυῖα, musca. **Thymnidae**.  
**Agriotypus** (Walk.) Curt. Brit. Ent. 1832. ἀγριος, agrestis; τύπος, typus. **Ichneumonides**.

- Alaptus** Halid. in Westw. Intr. Class. Ins. 1840. ἀλαπάζω, prædor. **Proctotrupii.**
- Alastor** Lepell. Hymén. II, 1841. ἀλάστωρ, maleficus. **Vespariæ.**
- Alciodes** Wesm. Mon. Brac. Belg. 1838. α priv.; λειώδης ? **Braconides.**
- Allantites** Newm. Ent. Mag. II, 1834. Allantus. **Tenthredinetae.**
- Allantus** Jur. N. Méth. Class. 1807. ἀλλάς, allium. **Tenthredinetae.**
- Allodape** Lepell. et Serv. Enc. méth. X, 1825. ἀλλοδαπός, peregrinus. **Apiariæ.**
- Alloea** Halid. Ent. Mag. I, 1834. ἀλλοῖος, diversus. **Braconides.**
- Allotria** Westw. Mag. Nat. Hist. VI, 1833. ἀλλότριος, alienus. **Cynipseæ.**
- Alomya** Panz. Krit. Revis. 1806. . . . . **Ichneumonides.**
- Alphancura** Westw. in Griff. An. Kingd. 1838. . . . . **Apiariæ.**
- Alysia** Latr. Hist. nat. Ins. 1804. ἄλυσις, catena. **Braconides.**
- Alyson** Jur. N. Méth. Class. 1807. ἄλῳ, hallucinor. **Crabronites.**
- Amasis** Leach Zool. Misc. III, 1817. Nom. propr. **Tenthredinetae.**
- Amblymerus** Walk. Ent. Mag. II, 1834. ἀμβλύς, obtusus; μέρος, pars. **Chalcidiæ.**
- Amblynotus** Hartig in Germ. Zeitschr. 1843. ἀμβλύς, obtusus; νῶτος, dorsum. **Cynipseæ.**
- Amblyopone** Erichs. in Wieg. Arch. VIII, 1842. ἀμβλύς, obtusus; πονώ, laboro. **Formicariæ.**
- Amblys** Klug in Illig. Mag. VI, 1807. ἀμβλύς, obtusus. = **Osmia.** — **Apiariæ.**
- Amblysona** Westw. in Guér. Mag. Zool. 1841. ἀμβλύς, obtusus; σῶμα, corpus. **Thymnidae.**
- Ammobates** Latr. Gen. Cr. et Ins. 1809. ἀμμοβάτης, in arenâ ambulans. **Apiariæ.**
- Ammodromus** Guér. Voy. Coqu. 1838. ἄμμος, arena; δρομάω, curro. **Thymnidae.**
- Ammophila** Kirby Tr. Linn. Soc. Lond. IV, 1798. ἄμμος, arena; φίλος, amicus. **Sphecides.**
- Amphitectus** Hartig in Germ. Zeitschr. 1840. ἀμφίθηκτος, utrinquè acutus. **Cynipseæ.**
- Ampulex** Jur. N. Méth. Class. 1807. Ampulla. **Sphecides.**
- Ampulicidae** Shuck. Hist. of Ins. 1840. Ampulex. **Sphecides.**
- Anacharis** Dalm. Anal. Ent. 1823. ἀνά, super; χάρις, gratia. **Cynipseæ.**
- Anagrus** Halid. Ent. Mag. I, 1833. ἀνά, super; ἀγρός, ager. **Proctotrupii.**
- Anaphes** Halid. Ent. Mag. I, 1833. ἀναφής, intactus. **Proctotrupii.**
- Ancistrocerus** Wesm. Mon. Odyn. Belg. 1833. ἄγκιστρον, uncus; κέρας, cornu. **Vespariæ.**
- Ancyra** Lepell. Hymén. II, 1841. ἀγκύλος, curvus. **Apiariæ.**
- Ancylognathus** Lund Ann. Sc. nat. XXVII, 1831. ἀγκύλος, curvus; γνάθος, maxilla. **Formicar.**
- Ancyloscelis** Latr. Fam. nat. 1825. ἀγκύλος, curvus; σκέλις, perna. = **Tetrapedia.** — **Apiariæ.**
- Ancylus** Halid. Ent. Mag. I, 1833. ἀγκύλος, curvus. **Braconides.**
- Andrena** Fabr. Syst. Entom. 1775. ἀνδρήνη, vespa. **Apiariæ.**
- Andrenadae** Leach Brit. Encycl. 1817. Andrena. = **Andrenetae.**
- Andrenetae** Latr. Hist. nat. Ins. 1802. Andrena. **Apiariæ.**
- Andrenida** Leach Edinb. Encycl. 1812. Andrena. = **Andrenetae.**



- Andrenidae** Leach in Sam. Compend. 1819. *Andrena*. = **Andrenetae**.
- Andrenides** Leach Edinb. Encycl. 1812. *Andrena*. = **Andrenetae**.
- Andrenites** Newm. Ent. Mag. II, 1834. *Andrena*. = **Andrenetae**.
- Andrenoïdes** Latr. Fam. nat. 1825. *Adrena*. **Apiariae**.
- Andricus** Hartig in Germ. Zeitschr. 1840. ἀνδρικός, virilis. **Cynipseae**.
- Aneugmenus** Hartig Aderfl. Deutschl. 1837. ἀνεύχομαι ? **Tenthredinetæ**.
- Aneure** Nees Hym. Ichn. aff. 1834. ἀνευρος, languidus. **Chalcidiae**.
- Aneurhynchus** Westw. Phil. Journ. 1832. ἀνευ, sinè; ῥύγχος, rostrum. **Proctotrupii**.
- Anisopelma** Wesm. Mon. Brac. Belg. 1838. ἀνισος, inæqualis; πέλμα, solea. **Braconides**.
- Anisoptera** Herr.-Sch. Nomencl. ent. II, 1840. ἀνισος, inæqualis; πτερόν, ala. **Proctotrupii**.
- Anodontyra** Westw. Proc. Zool. Soc. Lond. 1835. ἀνόδους, edentulus; οὐρα, cauda. **Thymnidae**.
- Anomalon** Jur. N. Méth. Class. 1807. ἀνώμαλος, anomalus. **Ichneumonides**.
- Anomma** Shuck. Ann. Nat. Hist. 1840. ν, α priv.; ὄμμα, oculus. **Formicariae**.
- Anoplius** (Lepell.) L. Duf. Ann. Soc. Ent. Fr. II, 1833. α priv.; ὄπλον, arma. **Pompili**.
- Anteon** Jur. N. Méth. Class. 1807. ἀντην, contra ? **Proctotrupii**.
- Anthidium** Fabr. Syst. Piezat. 1804. ἄνθος, flos. **Apiariae**.
- Anthobosca** Guér. Voy. Coqu. 1838. ἄνθος, flos; βόσκω, pasco. **Thymnidae**.
- Anthocopa** Lepell. et Serv. Enc. méth. X, 1825. ἄνθος, flos; κοπή, sectio. **Apiariae**.
- Anthophila** Latr. in Cuv. R. anim. 1817. ἄνθος, flos; φιλέω, amo. **Aculeata**.
- Anthophora** Fabr. Syst. Piezat. 1804. ἀνθοφόρος, florifer. **Apiariae**.
- Anthophora** Latr. Hist. n. Cr. et Ins. 1804. ἀνθοφόρος, florifer. **Apiariae**.
- Anthophorides** Westw. Intr. Class. Ins. 1840. *Anthophora*. **Apiariae**.
- Anthracias** Klug Monatsb. Berl. Ak. 1839. ἀνθρακίας, ater. **Chrysididae**.
- Anthreneida** White Ann. Nat. Hist. VII, 1841. ἀνθρήνη, vespa; εἶδω, videor. **Vespariae**.
- Apathites** Newm. Ent. Mag. II, 1834. *Apathus*. **Apiariae**.
- Apathus** Newm. Ent. Mag. II, 1834. α priv.; πάθος, affectus. **Apiariae**.
- Aphelinus** Dalm. Vet. Acad. Handl. 1820. ἀφελής, planus. **Chalcidiae**.
- Aphelopus** Dalm. Anal. Ent. 1824. ἀφελής, planus; ποῦς, pes. **Proctotrupii**.
- Aphelotoma** Westw. Proc. Ent. Soc. Lond. 1841. ἀφελής, planus; τόμη, segmen. **Sphecides**.
- Aphidiadae** Steph. Ill. Brit. Ent. 1835. *Aphidius*. **Braconides**.
- Aphidini** Halid. Ent. Mag. I, 1833. *Aphidius*. **Braconides**.
- Aphidius** Nees N. Act. Nat. Cur. IX, 1818. *Aphis*. **Braconides**.
- Apiariae** Latr. Hist. nat. Ins. 1802. *Apis*. **Aculeata**.
- Apida** Leach Edinb. Encycl. 1812. *Apis*. **Apiariae**.
- Apidae** Leach Brit. Encycl. 1817. *Apis*. **Apiariae**.
- Apides** Leach Edinb. Encycl. 1812. *Apis*. **Apiariae**.

- Apina** Newm. Ent. Mag. II, 1834. *Apis*. **Apiariae.**
- Apis** Linn. Syst. Nat. 1735. *Nom. propr.* **Apiariae.**
- Apites** Newm. Ent. Mag. II, 1834. *Apis*. **Apiariae.**
- Apius** Jur. N. Méth. Class. 1807. *ἄπιων*, macer. **Crabronites.**
- Apoica** Lepell. Hymén. I, 1836. *ἄποικος*, exsul. **Vespariae.**
- Apophyllus** Hartig in *Germ. Zeitschr.* 1840. *ἀπό; φυλλόν*, folium. **Cynipseae.**
- Aporida** Leach Edinb. Encycl. 1817. *Aporus*. **Pompilii.**
- Aporus** Spin. Ins. Ligur. II, 1808. *ἄπορος*, incertus. **Pompilii.**
- Aprostocetus** Westw. Phil. Mag. II, 1833. *α* priv.; *πρός*, *πρό*; *τοκετός*, partus. **Chalcidiae.**
- Apterogyna** Latr. Gen. Cr. et Ins. 1809. *ἄπτερος*, non alatus; *γυνή*, femina. **Mutillariae.**
- Arge** Schrank Faun. Boic. II, 1801. *ἀργός*, piger. **Tenthredinetae.**
- Ariphron** Erichs. in *Wieg. Arch.* 1842. *ἀρίφρων*, prudentissimus. **Thymidae.**
- Arpactus** Jur. N. Méth. Class. 1807. *ἄρπακτος*, raptus. **Crabronites.**
- Arotus** Grav. Ichn. Europ. 1829. *ἀρότης*, arator. **Ichneumonides.**
- Asaphes** Walk. Ent. Mag. II, 1834. *ἀσαφής*, obscurus. **Chalcidiae.**
- Ascogaster** Wesm. Mon. Brac. Belg. 1835. *ἀσκός*, saccus; *γαστήρ*, venter. **Braconides.**
- Ascoli** Guér. Voy. Coqu. 1838. *Scolia* (anagr.) = **Scolia.** — **Scoliatæ.**
- Aspicolpus** Wesm. Mon. Brac. Belg. 1838. *ἀσπίς*, scutum; *κόλπος*, mutilus. = **Helcon.** — **Bracon.**
- Aspidion** Shuck. Hist. of Ins. 1840. *ἀσπίδιον*, scutulum. **Crabronites.**
- Aspigonus** Wesm. Mon. Brac. Belg. 1835. *ἀσπίς*, scutum; *γῶνος*, angulus. **Braconides.**
- Astata** Latr. Caract. gén. 1796. *ἄστατος*, instabilis. **Larratae.**
- Astatus** Klug Mon. Siric. 1803. *ἄστατος*, instabilis. **Tenthredinetae.**
- Astieta** Newm. Ent. Mag. V, 1838. *ἄστικος*, non punctatus. **Tenthredinetae.**
- Athalia** Leach Zool. Misc. III, 1817. *ἀθαλής*, non virescens. **Tenthredinetae.**
- Atractodes** Grav. Ichn. Europ. 1829. *ἀτρακτος*, fusus. **Ichneumonides.**
- Atta** Fabr. Syst. Piezat. 1804. *Nom. propr.* **Formicariae.**
- Aulacidae** Shuck. Entomol. 1841. *Aulacus*. **Terebrantia.**
- Aulacomeris** Spin. Ann. Soc. Ent. Fr. IX, 1840. *αὐλαξ*, sulcus; *μηρός*, perna. **Tenthredinetae.**
- Aulacus** Jur. N. Méth. Class. 1807. *αὐλαξ*, sulcus. **Aulacidae.**
- Aulax** Hartig in *Germ. Zeitschr.* 1840. (*αὐλαξ*) *nom. propr.* **Cynipseae.**
- Auplopus** Spin. Ann. Soc. Ent. Fr. 1841. *α* priv.; *ὄπλον*, arma, *ποῦς*, pes. **Pompilii.**
- Aylax** — (Vid. **Aulax**). — **Cynipseae.**
- Bacus** Halid. Ent. Mag. I, 1833. *βαϊός*, exilis. **Proctotrupii.**
- Banchus** Fabr. Ent. syst. Suppl. 1798. . . . . **Ichneumonides.**
- Baryceros** Grav. Ichn. Europ. 1829. *βαρὺς*, gravis; *κέρας*, cornu. **Ichneumonides.**
- Barypus** Halid. (Mscr.) *βαρὺς*, gravis; *ποῦς*, pes. = **Acrodactyla.** — **Ichneumonides.**

- Basalys** Westw. Phil. Mag. III, 1833. βάσις, passus; ἄλιος, marinus. **Proctotrupii.**
- Bassus** Fabr. Syst. Piezat. 1804. Nom. propr. **Ichneumonides.**
- Bellerus** Walk. Ann. Nat. Hist. XI, 1843. Nom. propr. **Chalcidiae.**
- Belyta** Jur. N. Méth. Class. 1807. βέλτος, telum. **Proctotrupii.**
- Bembecidae** Westw. Intr. Class. Ins. 1840. *Bembex*. **Bembecides.**
- Bembecides** Latr. Gen. Cr. et Ins. 1807. *Bembex*. **Aculeata.**
- Bembecites** Latr. Hist. nat. Ins. 1802. *Bembex*. = **Bembecides.**
- Bembecinae** Fallen N. Hym. Disp. 1813. *Bembex*. = **Bembecides.**
- Bembecites** Newm. Ent. Mag. II, 1834. *Bembex*. = **Bembecides.**
- Bembex** Fabr. Gen. Insect. 1776. βέμβηξ, trochus. **Bembecides.**
- Bembyx** Fabr. Syst. Entom. 1775. — (Vid. **Bembex**). — **Bembecides.**
- Bethylidae** Halid. Hymen. Syn. 1840. *Bethylus*. **Proctotrupii.**
- Bethylus** Latr. Hist. nat. Ins. 1804. . . . . **Proctotrupii.**
- Biastes** Panz. Krit. Revis. II, 1806. βιαστής, fortis. **Apiariae.**
- Biorhiza** Westw. Intr. Class. Ins. 1840. βιώω, vivo; ῥίζα, radix. **Cynipseae.**
- Blacus** Nees N. Act. Nat. Cur. IX, 1818. βλάξ, piger. **Braconides.**
- Blasticotoma** Klug Jahrb. Insect. 1834. βλαστικός, ad germinandum aptus; τομή, segmen. **Tenth.**
- Blastophaga** Grav. Beitr. Entom. 1829. βλάστος, germen; φάγω, comedo. **Chalcidiae.**
- Blennocampa** Hartig Aderfl. Deutschl. 1837. βλέννος, mucosus; καμπη, eruca. **Tenthredinetae.**
- Blepharipus** Lepell. Ann. Soc. Ent. Fr. III, 1834. βλεφαρίς, supercilium; πούς, pes. **Crabronites.**
- Bombides** Lepell. Hymén. I, 1836. *Bombus*. **Apiariae.**
- Bombus** Latr. Hist. nat. Ins. 1802. (βόμβος) nom. propr. **Apiariae.**
- Bothriothorax** Ratzeb. Ichn. Forstins. 1844. βοθρίον, fovea; θώραξ, thorax. **Chalcidiae.**
- Brachistes** Wesm. Mon. Bracon. Belg. 1835. βραχύς, brevis. **Braconides.**
- Brachygaster** Leach Edinb. Encycl. 1817. βραχύς, brevis; γαστήρ, venter. **Evaniales.**
- Brachygastra** Perty Delect. An. Art. 1830. βραχύς, brevis; γαστήρ, venter. **Vespariae.**
- Brachymeria** Westw. Phil. Journ. I, 1832. βραχύς, brevis; μηρός, perna. **Chalcidiae.**
- Brachypterus** Grav. Ichn. Europ. 1829. βραχύς, brevis; πτερόν, ala. **Ichneumonides.**
- Bracon** Fabr. Syst. Piezat. 1804. . . . . **Braconides.**
- Braconidae** Halid. Ent. Mag. V, 1838. *Bracon*. = **Braconides.**
- Braconides** Westw. Intr. Class. Ins. 1840. *Bracon*. **Terebrantia.**
- Braconites** Newm. Ent. Mag. II, 1834. *Bracon*. = **Braconides.**
- Bremus** Jur. N. Méth. Class. 1807. βρέμω, fremo. **Apiariae.**
- Brenerus** Walk. in Curt. Guide etc. 1829. . . . . **Chalcidiae.**
- Callaspidia** Dahlb. Mon. Onych. 1842. καλός, pulcher; ἄσπις, scutum. **Cynipseae.**
- Calleptiles** Halid. Ent. Mag. I, 1833. καλός, pulcher; πτερόν, ala. **Chalcidiae.**

- Calliceras** Nees Mon. Pterom. Eur. 1834. *καλός*, pulcher; *κέρας*, cornu. = **Hadroceras**. — **Proct.**
- Callimome** Spin. Ann. Mus. xvii, 1811. *κάλλιμος*, pulcher. **Chalcidiae.**
- Callitriche** — (Vid. **Eutriche**). — **Proctotruperii.**
- Callitula** Spin. Ann. Mus. xvii, 1811. *καλός*, pulcher. **Chalcidiae.**
- Calosoter** Walk. Ent. Mag. iv, 1837. *κάλον*, lignum; *σωτήρ*, servator. **Chalcidiae.**
- Calotelea** Westw. Tr. Ent. Soc. Lond. 1837. *καλός*, pulcher; *τέλος*, finis. **Proctotruperii.**
- Calyoza** Westw. Tr. Ent. Soc. Lond. 1837. *καλός*, pulcher; *ἄζος*, articulus. **Proctotruperii.**
- Calypso** Halid. Tr. Ent. Soc. Lond. 1841. *Nom. mythol.* **Chalcidiae.**
- Calyptus** Halid. Ent. Mag. iii, 1835. *καλύπτω*, velo. **Braconides.**
- Campoplex** Grav. Ichn. Europ. 1829. *κάμπη*, eruca; *πλήσσω*, cædo. **Ichneumonides.**
- Campomeris** (Lepell.) Guér. Voy. Coqu. 1838. *καμπός*, curvus; *μηρός*, perna. = **Scobia**. — **Scoliat.**
- Camptognatha** Westw. in Griff. An. Kingd. 1832. *καμπτός*, curvus; *γνάθος*, maxilla. **Formicar.**
- Camptoprium** Spin. Ann. Soc. Ent. Fr. ix, 1840. *καμπτός*, curvus; *πρώϊν*, serra. **Tenthredinetae.**
- Campylonyx** Westw. Proc. Zool. Soc. Lond. 1835. *καμπύλος*, flexus; *ὄνυξ*, unguis. **Proctotruperii.**
- Caratomus** Dalm. Vet. Acad. Handl. 1820. *καρατόμος*, capite privatus. **Chalcidiae.**
- Cardiochiles** Nees N. Act. Nat. Cur. ix, 1818. *καρδία*, cor; *χείλος*, labium. **Braconides.**
- Carebara** Westw. Ann. Nat. Hist. v, 1840. *καρηβαρῶ*, capite doleo. **Formicariæ.**
- Catocheilus** Guér. Mag. Zool. 1842. *κάτω*, infra; *χείλος*, labium. **Thynnidae.**
- Cea** (Halid.) Walk. Ent. Mag. iv, 1837. *Nom. propr.* **Chalcidiae.**
- Cechenus** (Allig.) Rossi Faun. Etr. 1807. *χαίνω*, oscito. **Braconides.**
- Celia** Shuck. Fossor. Hym. 1837. *κηλῖς*, stigma. **Crabronites.**
- Celonites** Latr. Hist. nat. Ins. 1804. *κήλων*, tolleno. **Masarides.**
- Cemolus** Walk. in Curt. Guide etc. 1829. *κημῶ*, fiscellam appono. **Chalcidiae.**
- Cemonus** Jur. N. Méth. Class. 1807. *κημός*, fiscella. **Crabronites.**
- Cenocoelius** (Halid.) Westw. Intr. Class. Ins. 1840. *κενός*, vacuus; *κοιλία*, venter. **Braconides.**
- Centistes** Halid. Ent. Mag. i, 1833. *κεντίζω*, pungo. **Braconides.**
- Centris** Fabr. Syst. Piezat. 1804. *κέντρον*, stimulus. **Apiariæ.**
- Cephaleia** Jur. N. Méth. Class. 1807. *κεφαλή*, caput. **Tenthredinetae.**
- Cephalocera** Klug Jahrb. Insect. 1834. *κεφαλή*, caput; *κέρας*, cornu. **Tenthredinetae.**
- Cephalonomia** Westw. Mag. Nat. Hist. vi, 1833. *κεφαλή*, caput; *ἀνόμοιος*, inæqualis. **Proctotruperii.**
- Cephidae** Halid. Hymen. Syn. 1840. *Cephus*. **Tenthredinetae.**
- Cephides** Westw. Intr. Class. Ins. 1840. *Cephus*. **Tenthredinetae.**
- Cephites** Newm. Ent. Mag. ii, 1834. *Cephus*. **Tenthredinetae.**
- Cephus** Latr. Hist. nat. Ins. 1802. *κηφήν*, fucus. **Tenthredinetae.**
- Ceramius** Latr. Consid. gén. 1810. *κεράμιος*, figlinus. **Masarides.**
- Ceranissus** Walk. in Curt. Guide etc. 1829. *κέρας*, cornu; *ἀνίσος*, inæqualis. = **Cirrosplius**. — **Chalc.**

- Ceraphron** Jur. N. Méth. Class. 1807. κέρασ, cornu; ἄφρων, stupidus. **Proctotrupii.**
- Ceraphronidae** Halid. Hymen. Syn. 1840. Ceraphron. **Proctotrupii.**
- Ceraphrontes** Halid. Ent. Mag. I, 1833. Ceraphron. **Proctotrupii.**
- Ceraphrontides** Westw. Intr. Class. Ins. 1840. Ceraphron. **Proctotrupii.**
- Cerapsilon** Halid. in Curt. Guide etc. 1829. κέρασ, cornu; ψῖλος, calvus. **Proctotrupii.**
- Cerapterocerus** Westw. Mag. Nat. Hist. VI, 1833. Cerapterus; κέρασ, cornu. **Chalcidiae.**
- Ceratina** Latr. Hist. nat. Ins. 1804. κεράτινος, corneus. **Apiariae.**
- Ceratocolus** Lepell. Ann. Soc. Ent. Fr. III, 1834. κέρασ, cornu; κόλος, mutilus. **Crabronites.**
- Ceratomus** Dalm. Vet. Acad. Handl. 1826. κέρασ, cornu; τόμος, segmen. **Chalcidiae.**
- Ceratophorus** Shuck. Fossor. Hym. 1837. κέρασ, cornu; φέρωσ, ferens. **Crabronites.**
- Cerceris** Latr. Hist. n. Cr. et Ins. 1804. κέρκω, crepo. **Crabronites.**
- Cerchysius** Westw. Phil. Journ. I, 1832. κέρκωσ, cauda; ὕσσος, jaculum. **Chalcidiae.**
- Cercobelus** Walk. Entomolog. 1842. κέρκωσ, cauda; βέλωσ, telum. = **Encystus.** — **Chalcidiae.**
- Cerocephala** Westw. in Guér. Mag. Zool. I, 1831. κέρασ, cornu; κεφαλή, caput. **Chalcidiae.**
- Ceropales** Latr. Caract. gén. 1796. κέρασ, cornu; παλαιώ, luctor. **Sphecides.**
- Ceroptres** Hartig in Germ. Zeitschr. 1840. . . . . **Cynipseae.**
- Chaenon** Curtis Brit. Ent. 1830. χαίνω, dehisco. **Braconides.**
- Chaenusa** Halid. Hym. Brit. Alys. 1841. χαίνω, dehisco; ἄσσια, substantia. **Braconides.**
- Chalcida** Leach Edinb. Encycl. 1812. Chalcis. **Chalcidiae.**
- Chalcides** Walk. Ent. Mag. I, 1833. Chalcis. **Chalcidiae.**
- Chalcidiae** Spin. Ann. Mus. XVII, 1811. Chalcis. **Terebrantia.**
- Chalcididae** Walk. Ent. Mag. II, 1834. Chalcis. **Chalcidiae.**
- Chalcis** Fabr. Mant. Insect. 1787. Nom. propr. (χαλκίς). **Chalcidiae.**
- Chalcitella** Westw. Proc. Zool. Soc. Lond. 1835. Chalcis. **Chalcidiae.**
- Chalcites** Newm. Ent. Mag. II, 1834. Chalcis. **Chalcidiae.**
- Chalicodoma** Lepell. Hymen. II, 1841. χάλιξ, calx; δόμος, domus. **Apiariae.**
- Chalybion** Dahlb. Hym. Europ. 1843. χάλυβη, ferrum. **Sphecides.**
- Charmon** Halid. Ent. Mag. I, 1833. χάρμων, lætitia. **Braconides.**
- Chartergus** Lepell. Hymen. I, 1836. χάρτης, charta; ἔργω, ago. **Vespariae.**
- Chasmodon** Halid. Ent. Mag. 1838. χάσμα, rima; ὄδωσ, dens. **Braconides.**
- Cheiloneurus** Westw. Phil. Mag. III, 1833. χεῖλωσ, labium; νεῦρον, nervus. **Chalcidiae.**
- Cheiopachus** Westw. Zool. Journ. IV, 1828. χεῖρ, manus; παχὺσ, crassus. **Chalcidiae.**
- Chelogyus** (Halid.) Westw. Intr. Class. Ins. 1840. χηλή, ungula; γυνή, mulier. **Proctotrupii.**
- Chelonus** Jur. N. Méth. Class. 1807. χελώνη, testudo. **Braconides.**
- Chelostoma** Latr. Gen. Cr. et Ins. 1809. χηλή, ungula; στόμα, os. **Apiariae.**
- Chirocera** Latr. Fam. nat. 1825. χεῖρ, manus; κέρασ, cornu. **Chalcidiae.**

- Chirodamus** Halid. Tr. Linn. Soc. Lond. 1836. *χειρ*, manus; *δέμω*, ædifico. **Pompili.**
- Chlidonia** Herr.-Schüff. Deutschl. Ins. CLVII, 1838. *χλιδών*, armilla. **Proctotrupii.**
- Chlorion** Latr. Hist. nat. Ins. 1804. *χλωρός*, virescens. **Sphecides.**
- Chorebus** Halid. Ent. Mag. I, 1833. *χωρίζω*, sejungo. **Braconides.**
- Choreia** Westw. Mag. Nat. Hist. VI, 1833. *χορευτός*, choreus. **Chalcididae.**
- Chremylus** Halid. Ent. Mag. I, 1833. *χρέμυς*, . . . . . **Braconides.**
- Chrysantheda** Perty Delect. An. art. 1830. *χρυσός*, aurum; *άνθηδών*, apis. **Apiariae.**
- Chryseida** Spin. in Guér. Mag. Zool. 1840. *χρύσεος*, aureus. **Chalcididae.**
- Chrysidida** Leach Edinb. Encycl. 1812. *Chrysis*. = **Chrysidides.**
- Chrysididae** Leach Brit. Encycl. 1817. *Chrysis*. = **Chrysidides.**
- Chrysidides** Latr. Hist. nat. Ins. 1802. *Chrysis*. **Terebrantia.**
- Chrysidites** Newm. Ent. Mag. II, 1834. *Chrysis*. = **Chrysidides.**
- Chrysis** Linn. Syst. Nat. ed. XII, 1766. *χρυσίς*, vas aureum. **Chrysidides.**
- Chrysolampus** Spin. Ann. Mus. XVII, 1811. *χρυσός*, aurum; *λάμπω*, fulgeo. **Chalcididae.**
- Cilissa** Leach Edinb. Encycl. 1812. *Nom. propr.* **Apiariae.**
- Cimbex** Oliv. Enc. méth. V, 1790. *κμβάζω*, desideo. **Tenthredinetæ.**
- Cimbicides** Westw. Intr. Class. Ins. 1840. *Cimbex*. **Tenthredinetæ.**
- Cinctus** Jur. N. Méth. Class. 1807. *κινέω*, moveo. **Proctotrupii.**
- Cirrospilus** Westw. Phil. Journ. I, 1832. *κιρόσπλος*, flavus; *σπίλος*, macula. **Chalcididae.**
- Cladius** (Illig.) Rossi Faun. Etr. 2 ed. 1808. *κλάδος*, ramus. **Tenthredinetæ.**
- Clavellaria** Lam. Syst. An. s. vert. 1801. *Clava*. **Tenthredinetæ.**
- Clavicera** Walcken. Faun. Paris. 1802. *Clava*; *κέρας*, cornu (*vox hybr.*) **Apiariae.**
- Cleonymidae** Walk. Ent. Mag. I, 1833. *Cleonymus*. **Chalcididae.**
- Cleonymus** Latr. Gen. Cr. et Ins. 1809. *κλέος*, fama; *όνυμα*, nomen. **Chalcididae.**
- Cleptes** Latr. Hist. nat. Ins. 1804. *κλέπτης*, fur. **Chrysidides.**
- Clepticus** Halid. Ann. Nat. Hist. 1838. *κλεπτικός*, furto addictus. **Ichneumonides.**
- Cleptina** Leach Edinb. Encycl. 1812. *Cleptes*. **Chrysidides.**
- Cleptiosa** Latr. Hist. nat. Ins. 1802. *Cleptes*. **Terebrantia.**
- Clinocentrus** Halid. Ent. Mag. I, 1833. *κλίνη*, cubile; *κέντρον*, aculeus. **Braconides.**
- Clistopyga** Grav. Ichn. Europ. 1829. *κλειστός*, clausus; *πυγή*, anus. **Ichneumonides.**
- Closterocerus** Westw. Mag. Nat. Hist. 1833. *κλωστήρ*, fusus; *κέρας*, cornu. **Chalcididae.**
- Cnemidium** Perty Delect. An. art. 1830. *κνημίς*, tibia. = **Euglossa**. — **Apiariae.**
- Coccophagus** Westw. Phil. Mag. III, 1833. *κόκκος*, coccus; *σάγω*, comedo. **Chalcididae.**
- Codrini** Dalm. Vet. Acad. Handl. 1820. *Codrus*. **Proctotrupii.**
- Codrus** Jur. N. Méth. Class. 1807. *Nom. propr.* **Proctotrupii.**
- Coelinus** Nees N. Act. Nat. Cur. IX, 1818. *κοίλος*, cavus. **Braconides.**

- Coelioxys** Latr. Gen. Cr. et Ins. 1809. κοιλία, venter; ὄξυς, acutus. **Apiariae.**
- Coelius** (Lepell.) Guér. Rev. Zool. 1842. = **Trigonalys.** — **Aulacidae.**
- Coeloides** Wesm. Mon. Brac. Belg. 1838. κοῖλος, cavus. **Braconides.**
- Coelogaster** Schrank Schr. Berl. Nat. Fr. I, 1780. κοῖλος, cavus; γαστήρ, venter. = **Leucospis.** — **Chalc.**
- Colastes** Halid. Ent. Mag. I, 1833. κολαστής, castigator. **Braconides.**
- Colax** Curtis Brit. Ent. 1827. κόλαξ, parasitor. **Chalcididae.**
- Coleocentrus** Grav. Ichn. Europ. 1829. κολεός, culeus; κέντρον, aculeus. **Ichneumonides.**
- Colletes** Latr. Hist. nat. Ins. 1804. κολλήτης, glutinans. **Apiariae.**
- Colletides** Lepell. Hymén. 1841. Colletes. **Apiariae.**
- Comedo** Schrank Faun. Boic. II, 1802. Nom. propr. **Chrysidides.**
- Condylodon** Lund Ann. Sc. nat. XXVII, 1831. κόνδυλος, condylus; ὀδών, dens. **Formicariae.**
- Conocereus** Shuck. Hist. of Ins. 1840. κώνος, conus; κέρκος, cauda. **Ampulicidae.**
- Conura** Spin. in Guér. Mag. Zool. 1837. κώνος, conus; οὐρά, cauda. **Chalcididae.**
- Copidosoma** Ratzeb. Ichn. Forstins. 1844. κοπίς, pugio; σῶμα, corpus. **Chalcididae.**
- Copisura** Schiöde in Kröy. Nat. Tidsskr. 1837. κοπίς, pugio; οὐρά, cauda. **Braconides.**
- Coptera** Say Bost. Journ. 1836. κόπτω, proscindo. **Proctotrupii.**
- Coruna** Walk. Ent. Mag. I, 1833. κορύνη, clava. **Chalcididae.**
- Corynocere** Nees Mon. Pterom. Eur. 1834. κορύνη, clava; κέρα, cornu. **Chalcididae.**
- Corynopus** Lepell. Ann. Soc. Ent. Fr. III, 1834. κορύνη, clava; ποῦς, pes. **Crabronites.**
- Cosila** Guér. Voy. Coqu. 1838. Scolia (anagr.) = **Scolia.** — **Scolietae.**
- Cothonaspis** Hartig in Germ. Zeitschr. 1840. κώθων, poculum; ἄσπις, scutum. **Cynipseae.**
- Crabro** Fabr. Syst. Entom. 1775. Nom. propr. **Crabronites.**
- Crabronida** Leach Edinb. Encycl. 1812. Crabro. **Crabronites.**
- Crabronidae** Leach in Sam. Compend. 1819. Crabro. = **Crabronites.**
- Crabronides** Leach Edinb. Encycl. 1817. Crabro. = **Crabronites.**
- Crabronites** Latr. Gen. Cr. et Ins. 1804. Crabro. **Aculeata.**
- Craesus** Leach Zool. Misc. III, 1817. . . . . **Tenthredinetae.**
- Cratomus** — (Vid. **Caratomus**). — **Chalcididae.**
- Cremastus** Grav. Ichn. Europ. 1829. κρεμαστός, suspensus. **Ichneumonides.**
- Crematogaster** Lund Ann. Sc. nat. XXVII, 1831. κρεμάω, suspendo; γαστήρ, venter. **Formicar.**
- Crocisa** Jur. N. Méth. Class. 1807. κροκίς, tomentum. **Apiariae.**
- Crossocerus** Lepell. Ann. Soc. Ent. Fr. III, 1834. κροσσός, fimbria; κέρα, cornu. **Crabronites.**
- Cryptidae** Shuck. Hist. of Ins. 1840. Cryptus. = **Ichneumonides.**
- Cryptocampus** Hartig Aderfl. Deutschl. 1837. κρύπτω, abscondo; κάμπη, eruca. **Tenthredin.**
- Cryptocerus** Latr. Hist. nat. Ins. 1804. κρύπτω, abscondo; κέρα, cornu. **Formicariae.**
- Cryptocheilus** Panz. Krit. Revis. II, 1806. κρύπτω, abscondo; χείλος, labium. **Pompilii.**

- Cryptocentrum** (Kirby) Richards. Faun. Bor.-Am. iv, 1838. κρύπτω, abscondo; κέντρον, aculeus. **Ichm.**
- Crypturus** Grav. Ichn. Europ. 1829. κρύπτω, abscondo; οὐρά, cauda. **Ichneumonides.**
- Cryptus** Fabr. Syst. Piezat. 1804. κρυπτός, absconditus. **Ichneumonides.**
- Cryptus** Jur. N. Méth. Class. 1807. κρυπτός, absconditus. = **Hylotoma.** — **Tenthredinetae.**
- Ctenioschelus** Rom. in Guér. Mag. Z. 1840. κτενιον, pectunculus; σχελίς, bidens. = **Melissodes.** — **Apiar.**
- Cteniscus** Halid. Ann. Nat. Hist. ii, 1838. κτενιον, pectunculus. = **Exenterus.** — **Ichneumon.**
- Cyanopterus** Halid. Ent. Mag. iii, 1835. κυανέος, cæruleus; πτερόν, ala. **Braconides.**
- Cylloceria** Schiödte in Guér. Rev. zool. 1837. κυλλός, curvus; κεραία, prominentia. **Ichneumonid.**
- Cyllomus** Halid. in Curt. Guide etc. 1829. κυλλός, curvus. **Chalcidiae.**
- Cyniphidae** Halid. Hymen. Syn. 1840. Cynips. = **Cynipseae.**
- Cynipidae** Westw. Intr. Class. Ins. 1840. Cynips. **Cynipseae.**
- Cynipides** Hartig in Germ. Zeitschr. 1840. Cynips. **Cynipseae.**
- Cynipites** Newm. Ent. Mag. ii, 1834. Cynips. **Cynipseae.**
- Cynips** Linn. Syst. Nat. 1748. Nom. propr. (κνήψ). **Cynipseae.**
- Cynipseae** Fallen N. Hym. Disp. 1813. Cynips. **Terebrantia.**
- Cynipsera** Latr. Hist. nat. Ins. 1802. Cynips. = **Chalcidiae.**
- Cynipsida** Leach Edinb. Encycl. 1812. Cynips. = **Cynipsides.**
- Cynipsidae** Leach Brit. Encycl. 1817. Cynips. = **Chalcidiae.**
- Cynipsides** Leach Edinb. Encycl. 1812. Cynips. = **Chalcidiae.**
- Cynipsillum** Lam. Hist. An. s. vert. 1817. Cynips. **Terebrantia.**
- Cyphona** Dahl. Vet. Acad. Handl. 1835. κύφωον, lignum curvatum. **Tenthredinetae.**
- Cyrtogaster** Walk. Ent. Mag. i, 1833. κυρτός, curvus; γαστήρ, venter. **Chalcidiae.**
- Cyrtosoma** Walk. in Curtis Guide etc. 1829. κυρτός, curvus; σῶμα, corpus. **Chalcidiae.**
- Daceton** Perty Delect. An. art. 1830. δακετόν, animal venenosum. **Formicariae.**
- Dacnusa** Halid. Ent. Mag. i, 1833. δάκνα, ? **Braconides.**
- Dasypoda** Latr. Hist. nat. Ins. 1802. δασύς, asper; ποῦς, pes. **Apiariae.**
- Dasyproctus** Lepell. Ann. Soc. Ent. Fr. iii, 1834. δασύς, asper; προκτός, podex. **Crabronites.**
- Decatoma** Spin. Ann. Mus. xvii, 1811. δέκα, decem; τομή, segmen. **Chalcidiae.**
- Dendrosoter** Wesm. Mon. Brac. Belg. 1838. δένδρον, arbor; σωτήρ, salvator. **Braconides.**
- Derostenus** Westw. Mag. Nat. Hist. vi, 1833. δέρη, collum; στενός, angustus. **Chalcidiae.**
- Diamma** Westw. Proc. Zool. Soc. Lond. 1835. διαμμος, planè arenosus. **Thynnidae.**
- Diapria** Latr. Caract. gén. 1796. διαπρίω, serrà divido. **Proctotrupii.**
- Diapriae** Halid. Ent. Mag. i, 1833. Diapria. **Proctotrupii.**
- Diapriadae** Halid. Hymen. Syn. 1840. Diapria. **Proctotrupii.**
- Diapriides** Westw. Intr. Class. Ins. 1840. Diapria. **Proctotrupii.**
- Diastrophus** Hartig in Germ. Zeitschr. 1840. διάστροφος, distortus. **Cynipseae.**



- Dichroa** Illig. Mag. Insect. 1805. δίχροος, bicolor. = **Sphecodes**. — **Apiariae**.
- Di cladocerus** Westw. Phil. Journ. 1, 1832. δις, bis; κλάδος, ramus; κέρασ, cornu. **Chalcidiae**.
- Dicondylus** Halid. Ent. Mag. 1, 1833. δις, bis; κόνδυλος, condylus. **Proctotrupii**.
- Dicormus** Först. Beitr. Mon. Pterom. 1841. δις, bis; κορμός, truncus. **Chalcidiae**.
- Dicranorhina** Shuck. Hist. of Ins. 1840. δίκρανος, biceps; ῥιν, nasus. **Larrates**.
- Dictynna** Westw. Arc. ent. 1841. Nom. mythol. **Tenthredinetae**.
- Dicyclus** Walk. Ent. Mag. 1, 1833. δις, bis; κύκλος, circulus. **Chalcidiae**.
- Didymogastra** Perty Delect. An. art. 1830. δίδυμος, duplex; γαστήρ, venter. **Vespariae**.
- Dielocerus** Curt. Trans. Linn. Soc. Lond. 1844. διειλέω, evolvo; κέρασ, cornu. **Tenthredinetae**.
- Dimenes** Herr.-Sch. Nomencl. ent. II, 1840. δις, bis; μένος, fortis. = **Symmorphus**. — **Vespar**.
- Dimorpha** Jur. N. Méth. Class. 1807. δίμορφος, biformis. **Crabronites**.
- Dimorphides** Lepell. Hymén. II, 1841. Dimorpha. **Apiariae**.
- Dinetus** Jur. N. Méth. Class. 1807. δινητός, rotans. **Larratae**.
- Dineura** Dahlb. Consp. Tenth. etc. 1835. δις, bis; νεῦρον, nervus. **Tenthredinetae**.
- Dineurus** Westw. Intr. Class. Ins. 1840. δις, bis; νεῦρον, nervus. **Crabronites**.
- Diodontus** Curt. Brit. Ent. 1834. δις, bis; ὀδούς, dens. **Crabronites**.
- Diomorus** Walk. Ent. Mag. II, 1834. δις, bis; ὄμορος, vicinus. **Chalcidiae**.
- Diospilus** Halid. Ent. Mag. 1, 1833. δῖος, divinus; σπῖλος, macula. **Braconides**.
- Dioxys** Lepell. et Serv. Enc. méth. X, 1825. δις, bis; ὄξυς, acutus. **Apiariae**.
- Dioza** Halid. in Curt. Guide etc. 1829. δις, bis; ὄζος, articulus. **Chalcidiae**.
- Dipara** Walk. Ent. Mag. 1, 1833. δις, bis; παρὰ, ? **Chalcidiae**.
- Diphadnus** Hartig Aderfl. Deutschl. 1, 1837. δις, bis; γάτνη, patena. **Tenthredinetae**.
- Diphlebus** Westw. Intr. Class. Ins. 1840. δις, bis; γλέψ, vena. **Crabronites**.
- Diphysis** Lepell. Hymén. II, 1841. δις, bis; φύσις, generatio. **Apiariae**.
- Diplazon** (Nees) Grav. Act. Nat. Cur. IX, 1818. διπλάζω, duplico. = **Bassus**. — **Ichneumonides**.
- Diptolepariae** Latr. Hist. nat. Ins. 1802. Diptolepis. = **Cynipseae**.
- Diptolepidae** Leach Brit. Encycl. 1817. Diptolepis. = **Cynipseae**.
- Diptolepides** Leach Edinb. Encycl. 1812. Diptolepis. = **Cynipseae**.
- Diptolepis** Geoffr. Hist. Ins. 1764. διπλόος, duplex; λεπῖς, squama. **Cynipseae**.
- Diptolepis** Fabr. Syst. Piezat. 1804. διπλόος, duplex; λεπῖς, squama. **Chalcidiae**.
- Diptoptera** Latr. in Cuv. R. anim. 1817. διπλόος, duplex; πτερόν, ala. **Aculeata**.
- Diprion** Schrank Faun. Boic. 1801. δις, bis; πρίων, serra. **Tenthredinetae**.
- Diraphus** Wesm. Mon. Brac. Belg. 1838. δις, bis; ῥαγή, satura. **Braconides**.
- Dirrhinus** Dalm. Vet. Acad. Handl. 1818. δις, bis; ῥιν, nasus. **Chalcidiae**.
- Discoelius** Latr. Gen. Cr. et Ins. IV, 1809. δις, bis; κοιλία, venter. **Vespariae**.
- Bitrocha** Hartig Aderfl. Deutschl. 1, 1837. δις, bis; προχός, turbo. **Hymenoptera**.

- Dolerus** Jur. N. Méth. Class. 1807. *δολερός*, dolosus. **Tenthredinetae.**
- Dolichoderus** Lund Ann. Sc. nat. xxvii, 1831. *δολιχός*, longus; *δέρη*, collum. **Formicariae.**
- Dolichurus** Latr. Gen. Cr. et Ins. 1809. iv, 1809. *δολιχός*, longus; *οὐρά*, cauda. **Pompilii.**
- Doryctes** Halid. Ent. Mag. 1836. *δορύσσω*, lancea pugno. **Braconides.**
- Dorylida** Leach Edinb. Encycl. 1812. *Dorylus*. **Aculeata.**
- Dorylidae** Shuck. Ann. Nat. Hist. 1840. *Dorylus*. **Aculeata.**
- Dorylus** Latr. Hist. nat. Ins. 1802. *δορύλος*, ? **Dorylidae.**
- Dosytheus** Leach Zool. Misc. 1817. ? **Tenthredinetae.**
- Druida** Newm. Ent. Mag. v, 1838. *Nom. propr.* **Tenthredinetae.**
- Dryini** Halid. Ent. Mag. i, 1833. *Dryinus*. **Proctotrupii.**
- Dryinidae** Halid. Hymen. Syn. 1840. *Dryinus*. **Proctotrupii.**
- Dryinus** Fabr. Syst. Piezat. 1804. *δρύινος*, quercinus. **Pompilii.**
- Dryinus** Latr. Hist. nat. Ins. 1804. *δρύινος*, quercinus. **Proctotrupii.**
- Dufourea** Lepell. Hymén. II, 1841. *Dic. DUFOUR*. **Apiariae.**
- Dyscoletes** Westw. Intr. Class. Ins. 1840. *δύσκολος*, morosus. **Braconides.**
- Dyscolus** Halid. (Mscr.) *δύσκολος*, morosus. = **Dyscoletes.** — **Braconides.**
- Earinus** Wesm. Mon. Brac. Belg. 1837. *εαρινός*, vernus. **Braconides.**
- Echthrus** Grav. Ichn. Europ. 1829. *έχθρός*, invisus. **Ichneumonides.**
- Eciton** Latr. Hist. nat. Ins. 1804. . . . . **Formicariae.**
- Ectroma** Westw. Phil. Mag. III, 1833. *έκτρομα*, abortivus. **Chalcidiae.**
- Elachistus** Spin. Ann. Mus. xvii, 1811. *ελαχίστος*, minimus. **Chalcidiae.**
- Elampus** Spin. Ins. Ligur. II, 1808. *ελλάμπω*, illuceo. **Chrysidides.**
- Elaphroptera** Guér. Voy. Coqu. 1838. *ελαφρός*, celer; *περόν*, ala. **Thynnidae.**
- Elasmus** Westw. Phil. Mag. III, 1833. *ελασμα*, lamina. **Chalcidiae.**
- Elassus** Wesm. Mon. Brac. Belg. 1835. *ελάσσω*, inferior. **Braconides.**
- Elis** Fabr. Syst. Piezat. 1804. *ελω*, mico. **Scolietae.**
- Embolemus** Westw. Phil. Mag. II, 1833. *εμβόλιμος*, interpositus. **Proctotrupii.**
- Emphytus** Klug Berl. Mag. VIII, 1811. *εμφυτος*, insitus. **Tenthredinetae.**
- Encyrtidae** Walk. Ent. Mag. IV, 1837. *Encyrtus*. **Chalcidiae.**
- Encyrtides** Westw. Intr. Class. Ins. 1840. *Encyrtus*. **Chalcidiae.**
- Encyrtus** Latr. Gen. Cr. et Ins. IV, 1809. *έν*, in; *κυρτός*, curvus. **Chalcidiae.**
- Enicospilus** Steph. Ill. Brit. Ent. 1835. *ενικός*, unicus; *σπίλος*, macula. **Ichneumonides.**
- Enodia** Dahlb. Hym. Europ. 1843. *ένόδιος*, in viâ jacens. **Sphecides.**
- Enneatoma** Spin. (Mscr.) *έννέα*, novem; *τομή*, segmen. = **Eurytoma.** — **Chalcidiae.**
- Entedon** Dalm. Vet. Acad. Handl. 1820. *έντός*, intus; *έδω*, edo. **Chalcidiae.**
- Entomia** Herr.-Sch. Nomencl. ent. II, 1840. *έντομος*, insectus. **Proctotrupii.**

- Entranus** Walk. in *Curt. Guide* etc. 1829. ἐντρανος, penetrans. *Chalcidiae*.
- Entypus** Dahlb. Hym. Europ. 1843. ἐντυπος, impressus. *Pompilii*.
- Epeolus** Latr. Hist. nat. Ins. 1802. ἠπίολος, incubo. *Apiariae*.
- Ephedrus** Halid. Ent. Mag. i, 1833. ἐφεδρος, observator. *Braconides*.
- Ephialtes** Schrank Faun. Boic. II, 1802. ἐφιάλτης, incubo. *Ichneumonides*.
- Epicampus** Walk. in *Curt. Guide* etc. 1829. ἐπί, super; κάμπη, eruca. *Chalcidiae*.
- Epicharis** Klug in Illig. Mag. vi, 1807. ἐπίχαρις, amœnus. *Apiariae*.
- Epiclerus** Halid. Tr. Ent. Soc. Lond. III, 1843. ἐπίκληρος, heres. *Chalcidiae*.
- Epicopterus** Westw. Mag. Nat. Hist. 1833. ἐπικόπος, resectus; πτερόν, ala. *Chalcidiae*.
- Epimacrus** Walk. Ent. Mag. i, 1833. ἐπί, super; μακρός, longus. *Chalcidiae*.
- Epimeces** Westw. Mag. Nat. Hist. vi, 1833. ἐπιμήκης, longus. *Proctotrupii*.
- Epipone** Latr. Hist. nat. Ins. 1804. ἐπίπονος, ærumnosus. *Vespariae*.
- Episyron** Schiödte in Kröy. Nat. Tidssk. 1837. ἐπίσυρω, post me traho. *Pompilii*.
- Epistenia** Westw. in Griff. An. Kingd. 1832. ἐπί, super; στενός, angustus. *Chalcidiae*.
- Epitransus** Walk. Ent. Mag. II, 1834. ἐπί, super; τρανός, clarus. *Chalcidiae*.
- Epomidiopteron** Rom. Ann. Soc. Ent. Fr. IV, 1835. ἐπομίδιον, humerulus; πτερόν, ala. *Scolietae*.
- Epyris** Westw. Phil. Journ. i, 1832. . . . . *Proctotrupii*.
- Erycydnus** (Halid.) Walk. Ent. Mag. IV, 1837. ἔρι, valdè; κυδρός, inclytus. *Chalcidiae*.
- Eriocampa** Hartig Aderfl. Deutschl. I, 1837. ἔριον, lana; κάμπη, eruca. *Tenthredinetae*.
- Eriodorus** Walcken. Faun. Paris, 1802. ἔριον, lana; δορός, saccus. = *Proctotrupes*. *Proctotrupii*.
- Eriops** Klug in Illig. Mag. vi, 1807. ἔρι, valdè; ὄψ, oculus. *Apiariae*.
- Erythrus** Walk. in *Curt. Guide* etc. 1829. ἐρυθρός, ruber. *Chalcidiae*.
- Eubadizon** Nees Hym. Ichn. aff. 1834. εὐ, benè; βαδίζω, incedo. *Braconides*.
- Eubadizus** Nees Berl. Mag. 1814. εὐ, benè; βαδίζω, incedo. = *Eubadizon*. — *Braconides*.
- Eucera** Scop. Ann. Hist. nat. 1769. εὐ, benè; κέρασ, cornu. *Apiariae*.
- Eucercus** Walk. in *Curt. Guide* etc. 1829. εὐ, benè; κέρκος, cauda. *Chalcidiae*.
- Euceros** Grav. Ichn. Europ. 1829. εὐ, benè; κέρασ, cornu. *Ichneumonides*.
- Eucharida** Leach Edinb. Encycl. 1812. *Eucharis*. *Chalcidiae*.
- Eucharis** Latr. Hist. nat. Ins. 1804. εὐχαρις, gratus. *Chalcidiae*.
- Euchroeus** Latr. Gen. Cr. et Ins. IV, 1809. εὐχροία, color sanus. *Chrysidides*.
- Eucoila** Westw. Mag. Nat. Hist. VII, 1833. εὐ, benè; κοίλος, cavus. *Cynipseae*.
- Euderus** Halid. Tr. Ent. Soc. Lond. III, 1843. εὐ, benè; δέρκος, cutis. *Chalcidiae*.
- Euglossa** Latr. Hist. nat. Ins. 1802. εὐ, benè; γλωσσα, lingua. *Apiariae*.
- Eulaema** Lepell. Hymén. II, 1841. εὐ, benè; λαῖμα, desiderium. *Apiariae*.
- Eulaemites** Lepell. Hymén. II, 1841. *Eulaema*. *Apiariae*.
- Eulophides** Westw. Intr. Class. Ins. 1840. *Eulophus*. *Chalcidiae*.

- Eulophus** Geoffr. Hist. Ins. 1764. εὐλοφος, pulchrè cristatus. **Chalcidiae.**
- Eumenes** Latr. Hist. nat. Ins. 1802. εὐμενής, benevolens. **Vespariae.**
- Eumenida** Leach Edinb. Encycl. 1812. *Eumenes.* **Vespariae.**
- Eumenidae** Westw. Intr. Class. Ins. 1840. *Eumenes.* **Vespariae.**
- Eumenides** Dahlb. Clav. n. Hym. syst. 1835. *Eumenes.* **Vespariae.**
- Eumesius** Westw. Intr. Class. Ins. 1840. εὐ, benè; μέσος, medius. **Ichneumonides.**
- Eumeura** Walk. Ann. Nat. Hist. 1844. εὐ, benè; νεῦρον, nervus. **Chalcidiae.**
- Eunotus** Walk. Ent. Mag. II, 1834. εὐ, benè; νῶτος, dorsum. **Chalcidiae.**
- Eupelmus** Dalm. Vet. Acad. Handl. 1820. εὐ, benè; πέλμα, solea. **Chalcidiae.**
- Euphorus** Nees Mon. Codrin. Eur. 1834. εὐφορος, facillè ferens. **Braconides.**
- Euplectrus** Westw. Phil. Mag. I, 1832. εὐ, benè; πλῆκτρον, plectrum. **Chalcidiae.**
- Eupsilocera** Westw. Intr. Class. Ins. 1840. εὐ, benè; γίλος, nudus; κέρας, cornu. **Chalcidiae.**
- Eurychorus** Walk. in Curt. Guide etc. 1829. εὐρύχορος, spatiosus. **Chalcidiae.**
- Eurys** Newm. Entomol. 1841. εὐρύς, latus. **Tenthredinetae.**
- Eurytoma** (Illig.) Rossi Faun. Etr. 2 ed. 1807. εὐρύς, latus; τόμη, segmen. **Chalcidiae.**
- Eurytomidae** Walk. Ent. Mag. 1832. *Eurytoma.* **Chalcidiae.**
- Eurytomides** Westw. Intr. Class. Ins. 1840. *Eurytoma.* **Chalcidiae.**
- Eusela** Walk. in Curt. Guide etc. 1829. εὐ, benè; σέλās, fulgor. **Chalcidiae.**
- Euspongius** Lepell. Ann. Soc. Ent. Fr. I, 1832. εὐ, benè; σπόγγος, spongia. **Crabronites.**
- Eustochus** Halid. Ent. Mag. I, 1833. εὐστοχος, benè petens. **Proctotrupii.**
- Eutelus** Walk. Ent. Mag. II, 1834. εὐ, benè; τέλος, finis. **Chalcidiae.**
- Eutriche** Nees Mon. Pterom. Eur. 1834. εὐ, benè; θρίξ, capillus. **Proctotrupii.**
- Euura** Newm. Ent. Mag. IV, 1837. εὐ, benè; οὐρά, cauda. **Tenthredinetae.**
- Euzonia** Kirby (Mscr.) εὐζωνος, benè cinctus. **Crabronites.**
- Evania** Fabr. Syst. Entom. 1775. εὐάνιος, mitis. **Evaniales.**
- Evaniadae** Leach Encycl. Brit. 1817. *Evania.* = **Evaniales.**
- Evaniades** Leach Edinb. Encycl. 1812. *Evania.* = **Evaniales.**
- Evaniales** Latr. Hist. nat. Ins. 1802. *Evania.* **Terebrantia.**
- Evaniidae** Westw. Intr. Class. Ins. 1840. *Evania.* = **Evaniales.**
- Evaniites** Newm. Ent. Mag. II, 1834. *Evania.* = **Evaniales.**
- Evodia** Panz. Krit. Revis. 1806. εὐόδος, bonam viam habens. **Andrenetae.**
- Exeirus** Shuck. Tr. Ent. Soc. Lond. 1837. ἐξείρω, exsero. **Pompilii.**
- Exenterus** Hartig in Wieg. Arch. 1837. ἐξεντερίζω, viscera eximo. **Ichneumonides.**
- Exetastes** Grav. Ichn. Europ. 1829. ἐξεταστής, explorator. **Ichneumonides.**
- Exochus** Grav. Ichn. Europ. 1829. ἐξοχος, eminens. **Ichneumonides.**
- Exothecus** Wesm. Mon. Brac. Belg. 1838. ἐξω, foris; θήκη, vagina. **Braconides.**

- Fenella** Westw. Intr. Class. Ins. 1840. *Nom. propr.* **Tenthredinetae.**
- Fenusa** Leach Zool. Misc. III, 1817. *Nom. propr.* **Tenthredinetae.**
- Figites** Latr. Hist. nat. Ins. 1802. . . . . **Cynipseae.**
- Figitides** Hartig in Germ. Zeitschr. 1840. *Figites.* **Cynipseae.**
- Foenus** Fabr. Entom. syst. 1798. *Nom. propr.* **Evaniales.**
- Formica** Linn. Syst. Nat. 1735. *Nom. propr.* **Formicariae.**
- Formicadae** Leach Encycl. Brit. 1817. *Formica.* = **Formicariae.**
- Formicariae** Latr. Hist. nat. Ins. 1802. *Formica.* **Aculeata.**
- Formicarides** Leach Edinb. Encycl. 1812. *Formica.* = **Formicariae.**
- Formicidae** Steph. Syst. Catal. 1829. *Formica.* = **Formicariae.**
- Formicites** Newm. Ent. Mag. II, 1834. *Formica.* = **Formicariae.**
- Fossores** Latr. in Cuv. R. anim. 1817. *Fossor.* **Aculeata.**
- Galesus** Curt. Brit. Ent. 1831. *Nom. propr.* **Proctotrupii.**
- Gallicolae** Latr. in Cuv. R. anim. 1817. *Galla; colo.* = **Cynipseae.**
- Ganycherus** Halid. Ent. Mag. III, 1835. γάνυω, delecto; χώρος, spatium. **Braconides.**
- Gasteruption** Latr. Caract. gén. 1796 γαστήρ, venter; ὑπίος, supinus. = **Foenus.** — **Evaniales.**
- Gastracanthus** Westw. Mag. Nat. Hist. VI, 1833. γαστήρ; ἀκανθα, aculeus. = **Hetroxys.** — **Chalc.**
- Gastrancistrus** Westw. Phil. Mag. II, 1833. γαστήρ, venter; ἀγκιστρον, uncus. **Chalcidiae.**
- Gastrilegides** Lepell. Hymén. 1841. γαστήρ, venter; λέγω, lego. **Apiariae.**
- Gastrosericus** Spin. Ann. Soc. Ent. Fr. 1839. γαστήρ, venter; σηρικὸς, sericus. **Larrates.**
- Gelis** Thunb. Act. Upsal. IX, 1827. *Nom. propr.* **Ichneumonides.**
- Glyphe** Walk. Ent. Mag. II, 1834. γλυφή, sculptura. **Chalcidiae.**
- Glypta** Grav. Ichn. Europ. 1829. γλυπτός, sculptus. **Ichneumonides.**
- Gnamptodon** Halid. Ent. Mag. I, 1833. γναμτός, curvatus; ὀδὸς, dens. **Braconides.**
- Gnatho** Klug Berl. Mag. IV, 1810. γνάθων, bucco. = **Ceramius.** — **Masarides.**
- Gnatho** Curt. Guide etc. 1829. γνάθων, bucco. **Chalcidiae.**
- Goedartia** Boje in Kröy. Nat. Tidsskr. 1841. Dic. GOEDART. **Ichneumonides.**
- Gonatocerus** Nees Mon. Pterom. Eur. 1834. γόνυ, genu; κέρας, cornu. **Proctotrupii.**
- Gonatopides** Westw. Intr. Class. Ins. 1840. *Gonatopus.* **Proctotrupii.**
- Gonatopus** Ljungh in Web. u. M. Beitr. 1810. γόνυ, genu; πούς, pes. **Proctotrupii.**
- Gonius** Jur. N. Méth. Class. 1807. γόνιος, fecundus. **Crabronites.**
- Gorytes** Latr. Hist. nat. Ins. 1804. γωρυτός, corytus. **Crabronites.**
- Gravenhorstia** Drews. et Boje in Kröy. Nat. Tids. 1836. Dic. GRAVENHORST. **Ichneumonides.**
- Gryon** Halid. Ent. Mag. I, 1833. γρὺν, grunnitus. **Proctotrupii.**
- Gymmus** Spin. Ins. Ligur. II, 1808. γυμνός, nudus. **Apiariae.**
- Gyrodroma** Klug in Illig. Mag. VI, 1807. γῦρος, gyrus; δρομέω, curro. **Apiariae.**

- Hadroceras** Först. Beitr. Mon. Pterom. 1841. ἀδρός, firmus; κέρασ, cornu. **Proctotrupii.**
- Halictus** Latr. Hist. nat. Ins. 1804. ἀλιζω, colligo. **Apiariae.**
- Halticella** Spin. Ann. Mus. xvii, 1811. ἀλτικὸς, celer. **Chalcidiae.**
- Haltichella** — (Vid. **Halticella**). — **Chalcidiae.**
- Halticoptera** Spin. Ann. Mus. xvii, 1811. ἀλτικὸς, celer; πτερόν, ala. **Chalcidiae.**
- Halticoptera** Halid. Hymen. Syn. 1840. ἀλτικὸς, celer; πτερόν, ala. **Chalcidiae.**
- Harpiphorus** Hartig Aderfl. Deutschl. 1837. ἄρπη, falx; φόρος, ferens. **Tenthredinetae.**
- Hecabolus** Curt. Brit. Ent. 1834. ἐκάβολος, longè jaciens. **Braconides.**
- Hedychrum** Latr. Hist. n. Cr. et Ins. 1804. ἡδύχρως, gratè coloratus. **Chrysidides.**
- Helcon** Nees Berl. Mag. 1814. ἔλω, traho. **Braconides.**
- Helictes** Halid. Ann. Nat. Hist. 1838. ἐλίσσω, volvo. **Ichneumonides.**
- Heliophila** Klug in Illig. Mag. vi, 1807. ἥλιος, sol; φίλος, amicus. = **Saropoda.** — **Apiariae.**
- Hellus** Fabr. Syst. Piezat. 1804. ἔλλος, cervus juvenis. **Sapygites.**
- Hellwigia** Grav. N. Act. Nat. Cur. xi, 1823. Dic. HELLWIG. **Ichneumonides.**
- Helorus** Latr. Hist. nat. Ins. 1802. ἔλωρ, captura. **Proctotrupii.**
- Hemichroa** Steph. Ill. Brit. Ent. 1835. ἡμι, semi; χροά, color. **Tenthredinetae.**
- Hemipepsis** Dahlb. Hym. Europ. 1843. ἡμι, semi; Pepsis. **Pompili.**
- Hemiptarsenus** Westw. Mag. Nat. Hist. vi, 1833. ἡμι, semi; πτερόν, ala. ἄρσην, ? **Chalcidiae.**
- Hemisía** Klug in Illig. Mag. vi, 1807. ἡμίσις, semis. **Apiariae.**
- Hemisius** Westw. Phil. Mag. 1833. ἡμισίς, semis. **Proctotrupii.**
- Hemiteles** Grav. Ichn. Europ. 1829. ἡμιτελής, semi-peractus. **Ichneumonides.**
- Heriades** Spin. Ins. Ligur. ii, 1808. ἔριον, lana. **Apiariae.**
- Heterarthrus** Steph. Ill. Brit. Ent. 1835. ἕτερος, alter; ἄρθρον, articulus. **Tenthredinetae.**
- Heterogyna** Latr. in Cuv. R. anim. 1817. ἕτερος, alter; γυνή, mulier. **Aculeata.**
- Heterolepis** Nees Mon. Pterom. Eur. 1834. ἕτερος, alter; λεπίς, squama. **Proctotrupii.**
- Heterospilus** Halid. Ent. Mag. iv, 1836. ἕτερος, alter; σπίλος, macula. **Braconides.**
- Hetroxys** Westw. Mag. Nat. Hist. vi, 1833. ἡτρον, abdomen; ὄξύς, acutus. **Chalcidiae.**
- Histeromerus** Wesm. Mon. Brae. Belg. 1838. ὕστερος, posterior; μηρός, perna. **Braconides.**
- Hockeria** (Laporte) Walk. Mon. Chalcid. 1839. Dic. HOCKER. **Chalcidiae.**
- Homenotus** Dahlb. Hym. Europ. 1843. ὁμός, conjunctus; νότος, dorsum. **Pompili.**
- Hopliphora** Lepell. Hymen. ii, 1841. ὄπλον, arma; φορέω, fero. **Apiariae.**
- Hoplismenus** Grav. Ichn. Europ. 1829. ὀπλιζω, armo. **Ichneumonides.**
- Hoplisus** Lepell. Ann. Soc. Ent. Fr. i, 1832. ὀπλιζω, armo. **Crabronites.**
- Hoplitis** Klug in Illig. Mag. xvii, 1807. ὀπλίτις, femina armata. **Apiariae.**
- Hoplocampa** Hartig Aderfl. Deutschl. i, 1837. ὄπλον, arma; κάμπη, cruca. **Tenthredinetae.**
- Horismenus** Walk. Ann. Nat. Hist. xi, 1843. ὀρισμός, limitatio. **Chalcidiae.**

- Hormius** Nees N. Act. Nat. Cur. 1818. ὄρμος, monile. **Braconides.**
- Hybonotus** Klug Mon. Siric. 1803. ὑβος, gibbus; νῶτος, dorsum. **Urocerata.**
- Hybothorax** Ratzeb. Ichn. Forstins. 1844. ὑβος, gibbus; θώραξ, pectus. **Chalcidiae.**
- Hybrizon** Fallen N. Hym. Disp. 1813. ὑβριζῶ, luxurio. **Braconides.**
- Hylaeus** Fabr. Entom. syst. 1793. ὕλη, sylvia. **Apiariae.**
- Hylotoma** Latr. Hist. nat. Ins. 1804. ὕλη, sylvia; τόμη, segmen. **Tenthredinetae.**
- Hylotomides** Westw. Intr. Class. Ins. 1840. *Hylotoma.* **Tenthredinetae.**
- Hylotomites** Newm. Ent. Mag. II, 1834. *Hylotoma.* **Tenthredinetae.**
- Hymenoptera** Linn. Syst. Nat. VI, 1748. ὑμῶν, textus: περὶ ὄν, ala. **Insecta.**
- Hypsicera** Latr. in Cuv. R. anim. 2<sup>e</sup> éd. 1829. ὑψη, altè; κέρασ, cornu. **Ichneumonides.**
- Hyptia** (Illig.) Rossi Faun. Etr. 2<sup>e</sup> ed. 1807. ὑπτίος, supinus. **Evaniales.**
- Janus** Steph. Ill. Brit. Ent. 1835. *Nom. mythol.* **Urocerata.**
- Ibalia** Latr. Hist. nat. Ins. 1802. . . . . **Cynipseae.**
- Ichneumon** Linn. Syst. Nat. 1735. ἰχνεύμων, *nom. propr.* (ἰχνεύω, investigo). **Ichneumonides.**
- Ichneumonida** Leach Edinb. Encycl. 1812. *Ichneumon.* **Ichneumonides.**
- Ichneumonidae** Leach Encycl. Brit. 1817. *Ichneumon.* = **Ichneumonides.**
- Ichneumonides** Latr. Hist. nat. Ins. 1802. *Ichneumon.* **Terebrantia.**
- Ichneumonites** Newm. Ent. Mag. II, 1834. *Ichneumon.* **Ichneumonides.**
- Ichneutes** Nees Berl. Mag. III, 1816. ἰχνευτής, investigator. **Braconides.**
- Idarnes** Walk. Ann. Nat. Hist. XII, 1843. . . . . **Chalcidiae.**
- Incubus** Schrank Faun. Boic. II, 1802. *Nom. propr.* — **Microgaster.** — **Braconides.**
- Inostemma** Halid. Ent. Mag. I, 1833. ἰσ, tendo; στέμμε, infula. **Proctotrupii.**
- Inquilinae** Hartig in Germ. Zeitschr. 1840. *Inquilinus.* **Cynipseae.**
- Joppa** Fabr. Syst. Piezat. 1804. *Nom. propr.* **Ichneumonides.**
- Iphitrachelus** (Halid.) Walk. Ent. Mag. III, 1836. ἰφι, fortiter; τράχηλος, collum. **Proctotrupii.**
- Ischiogonus** Wesm. Mon. Brac. Belg. 1838. ἰσχίον, coxa; γῶνος, angulus. **Braconides.**
- Ischius** Wesm. Mon. Brac. Belg. 1837. ἰσχίον, coxa. **Ichneumonides.**
- Ischnocera** Shuck. Hist. of Ins. 1840. ἰσχρὸς, gracilis; κέρασ, cornu. **Apiariae.**
- Ischnocerus** Grav. Ichn. Europ. 1829. ἰσχρὸς, gracilis; κέρασ, cornu. **Ichneumonides.**
- Ischnogaster** Guér. Voy. Coqu. 1838. ἰσχρὸς, gracilis; γαστήρ, venter. **Vespariae.**
- Ischnus** Grav. Ichn. Europ. 1829. ἰσχρὸς, gracilis. **Ichneumonides.**
- Ismarus** (Halid.) Westw. Intr. Class. Ins. 1840. *Nom. propr.* **Proctotrupii.**
- Isoelytus** Walk. Ent. Mag. I, 1833. ἴσος, similis; κυρτός, curvus. **Chalcidiae.**
- Isomus** Walk. in Curt. Guide etc. 1829. ἴσος, aequalis; ὄμος, humerus. **Chalcidiae.**
- Isonotus** Dahlb. Disp. meth. 1842. ἴσος, similis; νῶτος, dorsum. = **Homonotus.** — **Pompilii.**
- Isosema** Walk. Ent. Mag. I, 1832. ἴσος, similis; σῶμα, corpus. **Chalcidiae.**

- Kirbya** *Lepell.* Hymén. II, 1841. *Dic.* KIRBY. = **Cilissa**. — **Apiariae**.
- Kleidotoma** *Westw.* Mag. Nat. Hist. 1833. κλεις, clavis; τομή, segmen. **Cynipseae**.
- Labeo** *Halid.* Ent. Mag. I, 1833. *Nom. propr.* **Proctotrupii**.
- Labidus** *Jur.* N. Méth. Class. 1807. λαβίς, ansa. **Dorylidae**.
- Lacosi** *Guér.* Voy. Coqu. 1838. *Scolia* (anagr.) = **Scolia**. — **Scolietae**.
- Laesthia** *Halid.* Ent. Mag. I, 1833. λαισθή, probrum. **Chalcidiae**.
- Lagynodes** *Först.* Beitr. Mon. Pterom. 1841. λάγυνος, lagena. **Proctotrupii**.
- Lampronota** *Curt.* Brit. Ent. 1832. λαμπρός, splendidus; νῶτος, dorsum. **Ichneumonides**.
- Lamprotatus** *Westw.* Mag. Nat. Hist. 1833. λαμπρός, splendidus. **Chalcidiae**.
- Lamprotes** *Walk.* in *Curt.* Guide etc. 1829. λαμπρότης, splendor. **Chalcidiae**.
- Lapton** *Nees* Berl. Mag. VII, 1815. λάπτω, lambo. **Ichneumonides**.
- Larra** *Fabr.* Entom. syst. 1793. . . . . **Larratae**.
- Larradae** *Leach* in *Sam.* Compend. 1819. *Larra*. **Larratae**.
- Larratae** *Latr.* Consid. gén. 1810. *Larra*. **Aculeata**.
- Larrida** *Leach* Edinb. Encycl. 1817. *Larra*. **Larratae**.
- Larridae** (*Leach*) *Steph.* Syst. Catal. 1829. *Larra*. = **Larratae**.
- Larrides** *Leach* Edinb. Encycl. 1817. *Larra*. = **Larratae**.
- Larrites** *Newm.* Ent. Mag. II, 1834. *Larra*. **Larratae**.
- Lasioglossum** *Curt.* Brit. Ent. 1833. λάσιος, hispidus; γλώσσα, lingua. **Apiariae**.
- Lasius** *Fabr.* Syst. Piezat. 1804. λάσιος, hispidus. **Formicariae**.
- Lasius** *Jur.* N. Méth. Class. 1807. λάσιος, hispidus. **Apiariae**.
- Leiophron** *Nees* N. Act. Nat. Cur. IX, 1818. λειός, lævis; φροῶ, ? **Braconides**.
- Leiopteron** *Perty* Delect. An. art. 1830. λειός, lævis; πτερόν, ala. **Cynipsides**.
- Lelaps** (*Halid.*) *Walk.* Ann. Nat. Hist. XII, 1843. . . . . **Chalcidiae**.
- Leptalea** *Klug* in *Wieg.* Arch. 1839. λεπταλέος, exilis. **Formicariae**.
- Leptobatus** *Grav.* Ichn. Europ. 1809. λεπτός, tenuis; βατός, pervius. **Ichneumonides**.
- Leptocerca** *Hartig* Aderfl. Deutschl. I, 1837. λεπτός, tenuis; κέρκος, cauda. **Tenthredinetæ**.
- Leptoglossa** *Klug* Ber. Berl. Akad. 1839. λεπτός, tenuis; γλώσσα, lingua. **Chrysidides**.
- Leptoma** *Walk.* in *Curt.* Guide etc. 1829. λεπτός, gracilis; ὄμος, humerus. **Chalcidiae**.
- Leptomeres** *Walk.* in *Curt.* Guide etc. 1829. λεπτός, tenuis; μέρος, pars. **Chalcidiae**.
- Lestiphorus** *Lepell.* Ann. Soc. Ent. Fr. I, 1832. λῆστος, præda; φορός, ferens. **Crabronites**.
- Lestis** *Lepell.* et *Serv.* Enc. méth. X, 1825. λῆστις, oblivio. **Apiariae**.
- Leucospidae** *Walk.* Ent. Mag. II, 1834. *Leucospis*. **Chalcidiae**.
- Leucospis** *Fabr.* Syst. Entom. 1775. λευκός, albus; ἄσπις, scutum. **Chalcidiae**.
- Liacos** *Guér.* Voy. Coqu. 1838. *Scolia*. (anagr.) = **Scolia**. — **Scolietae**.
- Lindenius** *Lepell.* Ann. Soc. Ent. Fr. III, 1834. *Dic.* VAN DER LINDEN. **Crabronites**.



- Liogastra** *Perty* Delect. An. art. 1830. λειτός, lævis; γαστήρ, venter. **Apiariae.**
- Liopteron** *Perty* Delect. An. art. 1830. — (Vid. **Leiopteron**). — **Cynipsides.**
- Liris** *Fabr.* Syst. Piezat. 1804. *Nom. propr.* **Larrates.**
- Lissonota** *Grav.* Ichn. Europ. 1829. λισσός lævis; νῶτος, dorsum. **Ichneumonides.**
- Lithurgus** *Latr.* Fam. nat. 1825. λιθουργός, lapidarius. **Apiariae.**
- Litus** *Halid.* Ent. Mag. 1833. λιτός, simplex. **Proctotrupii.**
- Lophocheilus** *Guér.* Mag. Zool. 1842. λόφος, crista; χείλος, labium. **Thynnidae.**
- Lophocomus** *Halid.* Tr. Ent. Soc. Lond. 1843. λόφος, crista; κομός, ornamentum. **Chalcidiae.**
- Lophyrus** *Latr.* Hist. nat. Ins. 1802. λόφος, crista; οὐρά, cauda. **Tenthredinetae.**
- Lycisca** *Spin.* in *Guér.* Mag. Zool. 1840. *Nom. propr.* **Chalcidiae.**
- Lycogaster** *Shuck.* Entomol. . . . λύκος, lupus; γαστήρ, venter. **Aulacidae.**
- Lyda** *Fabr.* Syst. Piezat. 1804. λυδός, ludio. **Tenthredinetae.**
- Lydides** *Westw.* Intr. Class. Ins. 1840. *Lyda.* **Tenthredinetae.**
- Lydites** *Newm.* Ent. Mag. II, 1834. *Lyda.* = **Tenthredinetae.**
- Lyrcus** *Walk.* Ann. Nat. Hist. x, 1842. *Nom. propr.* **Chalcidiae.**
- Lyrops** (*Illig.*) *Rossi* Faun. Etr. 2<sup>e</sup> ed. 1807. λύρα, lyra; ὄψ, oculus. **Larrates.**
- Macrocentrus** *Curt.* Ent. Mag. 1833. μακρός, longus; κέντρον, aculeus. **Braconides.**
- Macrocera** *Latr.* Fam. nat. 1825. μακρός, longus; κέρασ, cornu. = **Tetralonia.** — **Apiariae.**
- Macroglenes** *Westw.* Phil. Journ. I, 1832. μακρός, longus; γλήνη, pupilla. **Chalcidiae.**
- Macropis** (*Klug*) *Panz.* Faun. Germ. 1809. μακρός, longus; ὄψ, oculus. **Apiariae.**
- Macrophya** *Dahlb.* Consp. Tenth. etc. 1835. μακροφυής, staturâ procerus. **Tenthredinetae.**
- Macromeris** *Lepell.* in *Guér.* Mag. Zool. I, 1831. μακρός, longus; μηρός, perna. **Pompilii.**
- Macroneura** *Walk.* Ent. Mag. IV, 1837. μακρός, longus; νεῦρον, nervus. **Chalcidiae.**
- Macropalpus** *Ratzeb.* Ichn. Forstins. 1844. μακρός, longus; palpus (vox hybr.) **Braconides.**
- Macroteleia** *Westw.* Proc. Zool. Soc. Lond. 1835. μακρός, longus; τελείος, peractus. **Proctotrup.**
- Maerus** *Grav.* Ichn. Europ. 1829. μακρός, longus. **Ichneumonides.**
- Manica** *Jur.* N. Méth. Class. 1807. μανικός, insanus. **Formicariae.**
- Maretus** *Walk.* in *Curt.* Guide etc. 1829. . . . **Chalcidiae.**
- Marres** *Walk.* Entomol. 1841. *Nom. propr.* **Chalcidiae.**
- Masaridae** *Leach* Brit. Ent. 1817. *Masaris.* **Masarides.**
- Masarides** *Latr.* Hist. nat. Ins. 1804. *Masaris.* **Aculeata.**
- Masaris** *Fabr.* Entom. syst. 1793. *Nom. propr.* **Masarides.**
- Masarites** *Newm.* Ent. Mag. II, 1834. *Masaris.* = **Masarides.**
- Mastigocera** *Klug* (Mscr.) μάστιξ, flagellum; κέρασ, cornu. = **Xyela.** — **Tenthredinetae.**
- Megachile** *Latr.* Hist. nat. Ins. 1802. μέγας, magnus; χείλος, labium. **Apiariae.**
- Megachilides** *Westw.* Intr. Class. Ins. 1840. *Megachile.* **Apiariae.**

- Megalodontes** Latr. Hist. nat. Ins. 1802. μέγας, magnus; ὄδους, dens. **Tenthredinetae.**
- Megalommus** Shuck. Hist. of Ins. 1840. μέγας, magnus; ὄμμα, oculus. **Crabronites.**
- Megalyra** Westw. in Griff. An. Kingd. 1832. μέγας, magnus; λύρα, lyra. **Aulacidae.**
- Megapelmus** Hartig in Germ. Zeitschr. 1840. μέγας, magnus; πέλμα, solea. **Cynipseae.**
- Megascelis** Shuck. Hist. of Ins. 1840. μέγας, magnus; σκελῖς, perna. **Pompili.**
- Megaspilus** Westw. Phil. Journ. 1, 1832. μέγας, magnus; σπῖλος, macula. **Proctotrupii.**
- Megastigmus** Dalm. Vet. Acad. Handl. 1820. μέγας, magnus; στίγμα, stigma. **Chalcidiae.**
- Megastylus** Schiödte in Guér. Rev. zool. 1835. μέγας, magnus; στύλος, stylus. **Ichneumonides.**
- Megilla** Fabr. Syst. Piezat. 1804. Nom. propr. **Apiariae.**
- Melanips** (Halid.) Walk. Ent. Mag. III, 1835. μέλας, niger; ἦψ (nom. propr.) **Cynipseae.**
- Melecta** Latr. Hist. nat. Ins. 1802. μέλι, mel; λέγω, lego. **Apiariae.**
- Melectides** Westw. Intr. Class. Ins. 1840. *Melecta.* **Apiariae.**
- Melectites** Lepell. Hymén. II, 1841. *Melecta.* **Apiariae.**
- Melicerta** Steph. Ill. Brit. Ent. 1835. Nom. mythol. **Tenthredinetae.**
- Melipona** Illig. Mag. Insect. v, 1805. μέλι, mel; πόνος, labor. **Apiariae.**
- Melissodes** Latr. Fam. nat. 1825. μέλισσα, apis. **Apiariae.**
- Melitoma** Latr. Fam. nat. 1825. μελιτόω, melle edulco. = **Tetrapedia.** — **Apiariae.**
- Melitta** Kirby Mon. Ap. Angl. 1802. μέλιττα, apis. **Apiariae.**
- Meliturga** Latr. Gen. Cr. et Ins. IV, 1809. μέλι, mel; ἔργω, facio. **Apiariae.**
- Meliturgites** Newm. Ent. Mag. II, 1834. *Meliturga.* **Apiariae.**
- Mellifera** Latr. in Cuv. R. anim. 1817. *Mellifer.* **Aculeata.**
- Melliniida** Leach Edinb. Encycl. 1817. *Mellinus.* **Crabronites.**
- Mellini** Fallen N. Hym. Disp. 1813. *Mellinus.* **Crabronites.**
- Melliniones** Latr. Hist. nat. Ins. 1802. *Mellinus.* **Crabronites.**
- Mellinus** Fabr. Entom. syst. 1793. *Mel.* **Crabronites.**
- Menalus** Walk. in Curt. Guide etc. 1829. . . . . **Chalcidiae.**
- Meraporus** Walk. Ent. Mag. II, 1834. μέρος, pars; ἄπορος, impenetrabilis. **Chalcidiae.**
- Meria** (Illig.) Rossi Faun. Etr. 2<sup>e</sup> ed. 1807. μηρός, lumbus. **Scolietae.**
- Méritelégides** Lepell. Hymén. II, 1841. μηρός, lumbus; λέγω, lego. **Apiariae.**
- Merismus** Walk. Ent. Mag. I, 1833. μερισμός, divisio. **Chalcidiae.**
- Merisus** Walk. Ent. Mag. II, 1834. μέρος, pars; ἴσος, similis. **Chalcidiae.**
- Meromalus** Walk. Ent. Mag. II, 1834. μέρος, pars; μαλός, mollis. **Chalcidiae.**
- Merostenus** Walk. Ent. Mag. IV, 1837. μέρος, pars; στένος, angustus. **Chalcidiae.**
- Mesocheira** Lepell. et Serv. Enc. méth. X, 1825. μέσος, medius; χεῖρ, manus. **Apiariae.**
- Mesochorus** Grav. Ichn. Europ. 1829. μέσος, medius; χῶρος, spatium. **Ichneumonides.**
- Mesoleptus** Grav. Ichn. Europ. 1829. μέσος, medius; λεπτός, tenuis. **Ichneumonides.**

- Mesoneura** *Hartig* Aderfl. Deutschl. I, 1837. μέσος, medius; νεῦρον, nervus. **Tenthredinetae.**
- Mesonychium** *Lepell. et Serv.* Enc. méth. x, 1825. μέσος, medius; ὀνύχιον, unguiculus. **Apiariae.**
- Mesoplia** *Lepell.* Hymén. II, 1841. μέσος, medius; ὀπλή, ungula. **Apiariae.**
- Mesopolobus** *Westw.* Phil. Mag. III, 1833. μέσος, medius; ποῦς, pes; λοβός, lobus. **Chalcidiae.**
- Mesosela** *Walk.* in *Curt. Guide* etc. 1829. μέσος, medius; σέλας, fulgur. **Chalcidiae.**
- Mesostenus** *Grav.* Ichn. Europ. 1829. μέσος, medius; στενός, angustus. **Ichneumonides.**
- Mesotrichia** *Westw.* Tr. Ent. Soc. Lond. 1838. μέσος, medius; θριξ, pilus. **Apiariae.**
- Messa** *Leach* Zool. Misc. 1817. *Nom. propr.* **Tenthredinetae.**
- Metallopsis** *Westw.* in *Germ. Zeitschr.* I, 1839. μέταλλον, metallum; ὄψις, aspectus. **Chalcidiae.**
- Metapelma** *Westw.* Proc. Zool. Soc. Lond. 1835. μετὰ, simul; πέλμα, solea. **Chalcidiae.**
- Metastenus** *Walk.* Ent. Mag. II, 1834. μετὰ, simul; στενός, angustus. **Chalcidiae.**
- Meteorus** *Halid.* Ent. Mag. III, 1835. μετέωρος, sublimis. **Braconides.**
- Methoca** *Latr.* Hist. nat. Ins. 1804. μετὰ, simul; ὀκὺς, velox. **Thynnidae.**
- Metopachia** *Westw.* Intr. Class. Ins. 1840. μέτωπον, frons; παχύς, crassus. **Chalcidiae.**
- Metopius** *Panz.* Krit. Revis. 1806. μέτωπον, frons. **Ichneumonides.**
- Metopon** *Walk.* Ent. Mag. II, 1834. μέτωπον, frons. **Chalcidiae.**
- Micradelus** *Walk.* Ent. Mag. II, 1834. μικρός, parvus; ἄδηλος, ignotus. **Chalcidiae.**
- Microctonus** *Wesm.* Mon. Brac. Belg. 1835. μικρός, parvus; κτείνω, neco. **Braconides.**
- Microdus** *Nees* Berl. Mag. 1814. μικρός, parvus; ὀδός, dens. **Braconides.**
- Microgaster** *Latr.* Hist. n. Cr. et Ins. XIII, 1804. μικρός, parvus; γαστήρ, venter. **Braconides.**
- Microleptes** *Grav.* Ichn. Europ. 1829. μικρός, parvus; λεπτός, tenuis. **Ichneumonides.**
- Microma** *Walk.* in *Curt. Guide* etc. 1829. μικρός, parvus. **Chalcidiae.**
- Micromelus** *Walk.* Ent. Mag. I, 1833. μικρός, parvus; μέλος, articulus. **Chalcidiae.**
- Microps** *Halid.* Ent. Mag. I, 1833. μικρός, parvus; ὄψ, oculus. **Proctotrupii.**
- Microterus** *Spin.* Ann. Mus. XVII, 1811. μικρός, parvus. **Chalcidiae.**
- Mimesa** *Shuck.* Fossor. Hym. 1837. μίμησις, imitatio. **Crabronites.**
- Mira** *Schellenb.* Genr. Mouch. 1803. *Mirus.* **Chalcidiae.**
- Mirax** *Halid.* Ent. Mag. I, 1833. μείραξ, puella. **Braconides.**
- Miscogaster** *Walk.* Ent. Mag. I, 1833. μίσκος, pedunculus; γαστήρ, venter. **Chalcidiae.**
- Miscogasteridae** *Walk.* Ent. Mag. I, 1833. *Miscogaster.* **Chalcidiae.**
- Miscophus** *Jur.* N. Méth. Class. 1807. μίσκος, pedunculus. **Larratae.**
- Miscothyris** *Shuck.* Hist. of Ins. 1840. μίσκος, pedunculus; θυρίς, fenestra. **Crabronites.**
- Miscus** *Jur.* N. Méth. Class. 1807. μίσκος, pedunculus. **Sphecides.**
- Misocampus** *Latr.* Fam. nat. 1825. μισέω, odi; καμπή, eruca. **Chalcidiae.**
- Monedula** (*Latr.*) *Coqueb.* Illustr. I, 1798. *Nom. propr.* = **Stichia.** — **Bembecides.**
- Monoblastus** *Hartig* in *Wieg.* Arch. 1837. μονός, solus; βλαστός, germen. **Ichneumonides.**

- Monoctenus** *Dahlb.* Consp. Tenth. etc. 1835. *μονός*, solus; *κτεῖς*, pecten. **Tenthredinetae.**
- Monoctonus** *Halid.* Ent. Mag. i, 1833. *μονός*, solus; *κτείνω*, neco. **Braconides.**
- Monodontomerus** *Westw.* Phil. Mag. ii, 1833. *μονός*, solus; *όδους*, dens; *μηρός*, lumbus. **Chalcid.**
- Monoeca** *Lepell et Serv.* Enc. méth. x, 1825. *μονός*, solus; *οἰκέω*, habito. **Apiariae.**
- Monomachus** *Klug* in *Germ. Zeitschr.* iii, 1841. *μονομάχος*, gladiator. **Proctotrupii.**
- Monomatium** *Shuck.* Hist. of Ins. 1840. *μονός*, solus; *ματέω*, quæro. **Larratae.**
- Monomorphides** *Lepell.* Hymén. ii, 1841. *μονός*, solus; *μορφή*, forma. **Apiariae.**
- Monophadnus** *Hartig Aderfl.* Deutschl. i, 1837. *μονός*, solus; *φάτνη*, patena. **Tenthredinetae.**
- Mutilla** *Linn.* Syst. Nat. ed. x, 1758. *Mutilo.* **Mutillariae.**
- Mutilladae** *Leach* Encycl. Brit. 1817. *Mutilla.* = **Mutillariae.**
- Mutillariae** *Latr.* Hist. nat. Ins. 1802. *Mutilla.* **Aculeata.**
- Mutillida** *Leach* Edinb. Encycl. 1817. *Mutilla.* **Mutillariae.**
- Mutillidae** (*Leach*) *Steph.* Syst. Catal. 1829. *Mutilla.* = **Mutillariae.**
- Mutillides** *Leach* Edinb. Encycl. 1812. *Mutilla.* = **Mutillariae.**
- Mutillites** *Newm.* Ent. Mag. ii, 1834. *Mutilla.* = **Mutillariae.**
- Mygnimia** *Shuck.* Hist. of Ins. 1840. . . . . **Pompilii.**
- Myina** *Nees* Mon. Pterom. Eur. 1834. *μῦια*, musca. **Chalcidiae.**
- Mymar** (*Halid.*) *Curt.* Brit. Ent. 1832. *μῦμαρ*, vituperatio. **Proctotrupii.**
- Mymares** *Halid.* Ent. Mag. i, 1833. *Mymar.* **Proctotrupii.**
- Mymaridae** *Halid.* Hymén. Syn. 1840. *Mymar.* **Proctotrupii.**
- Mymarides** *Westw.* Intr. Class. Ins. 1840. *Mymar.* **Proctotrupii.**
- Mymarites** *Newm.* Ent. Mag. ii, 1834. *Mymar.* **Proctotrupii.**
- Myrapetra** *White* Ann. Nat. Hist. vii, 1841. *Myra*; *petra* (nom. propr.) **Vespariae.**
- Myrmecia** *Fabr.* Syst. Piezat. 1804. *μύρμηξ*, formica. **Formicariae.**
- Myrmecina** *Curt.* Brit. Ent. 1829. *μύρμηξ*, formica. **Formicariae.**
- Myrmecocystus** *Wesm.* Bull. Acad. Brux. 1838. *μύρμηξ*, formica; *κύστις*, vesica. **Formicariae.**
- Myrmecodes** *Latr.* Gen. Cr. et Ins. iv, 1809. *μύρμηξ*, formica. **Thymnidae.**
- Myrmecomorphus** *Westw.* Mag. Nat. Hist. vi, 1833. *μύρμηξ*, formica; *μορφή*, forma. **Proctotrup.**
- Myrmica** *Latr.* Hist. nat. Fourm. 1802. *μύρμηξ*, formica. **Formicariae.**
- Myrmicaria** *Saund.* Tr. Ent. Soc. Lond. 1841. *Myrmica.* **Formicariae.**
- Myrmicites** *Lepell.* Hymén. i, 1836. *Myrmica.* **Formicariae.**
- Myrmicopsis** *Guér.* Voy. Coqu. 1838. *Myrmica*; *ὄψις*, aspectus. **Mutillariae.**
- Myrmosa** *Latr.* Caract. gén. 1796. *μύρμος*, formica. **Mutillariae.**
- Mythras** *Halid.* in *Curt.* Guide etc. 1829. *Nom. mythol.* **Proctotrupii.**
- Myzine** *Latr.* Hist. nat. Ins. 1804. *μύζω*, sugo. **Scolietae.**
- Nectanebus** *Spin.* Ann. Soc. Ent. Fr. 1838. *Nom. propr.* **Crabronites.**

- Nectarina** Shuck. Hist. of Ins. 1840. *Nectar.* = **Brachygastra.** — **Vespariæ.**
- Nematopodius** Grav. Ichn. Europ. 1829. *νήμα*, filum; *πόδιον*, pediculus. **Ichneumonides.**
- Nematus** Jur. N. Méth. Class. 1807. *νήμα*, filum. **Tenthredinetæ.**
- Neoneurus** Halid. Ent. Mag. v, 1838. *νέος*, novus; *νεῦρον*, nervus. **Braconides.**
- Nephridia** Brullé Ann. Soc. Ent. Fr. i, 1832. *νεφρίδιος*, renalis. = **Pison.** — **Larratæ.**
- Nephritomma** Shuck. Hist. of Ins. 1840. *νεφρός*, ren; *ὄμμα*, oculus. **Crabronites.**
- Neuroterus** Hartig in Germ. Zeitschr. 1840. *νεῦρον*, nervus; *τέρω*, tero. **Cynipseæ.**
- Nitela** Latr. Gen. Cr. et Ins. iv, 1809. *Nom. propr.* **Larratæ.**
- Nomada** Fabr. Syst. Entom. 1775. *Nomas.* **Apiariæ.**
- Nomadini** Fallen N. Hym. Disp. 1813. *Nomada.* **Apiariæ.**
- Nomia** Latr. Hist. nat. Ins. 1804. *νόμιος*, pastoralis. **Apiariæ.**
- Nomiopus** (Westw.) Steph. Catal. 1829. *νόμιος*, pastoralis; *πούς*, pes. **Proctotrupii.**
- Noratus** Walk. in Curt. Guide etc. 1829. . . . . **Chalcidiæ.**
- Norbanus** Walk. Ann. Soc. Ent. Fr. 1843. *Nom. propr.* **Chalcidiæ.**
- Notanisus** Walk. Ent. Mag. iv, 1837. *νότος*, dorsum; *ἄνισος*, inæqualis. **Chalcidiæ.**
- Notaspis** Walk. Ent. Mag. ii, 1834. *νότος*, dorsum; *ἀσπίς*, scutum. **Chalcidiæ.**
- Nicteridius** Fisch. Mém. Nat. Mosc. i, 1806. *νυκτερίδιος*, nocturnus. = **Lophyrus.** — **Tenthred.**
- Nysson** Latr. Caract. gén. 1796. *νύσσω*, pungo. **Larratæ.**
- Nyssonides** Westw. Intr. Class. Ins. 1840. *Nysson.* **Aculeata.**
- Nyssonii** Latr. Hist. nat. Ins. 1804. *Nysson.* **Aculeata.**
- Odontomachus** Latr. Hist. nat. Ins. 1804. *ὀδούς*, dens; *μαχέω*, pugno. **Formicariæ.**
- Odontomerus** Grav. Ichn. Europ. 1829. *ὀδούς*, dens; *μηρός*, lumbus. **Ichneumonides.**
- Odynerites** Lepell. Hymén. ii, 1841. *Odynerus.* **Vespariæ.**
- Odynerus** Latr. Hist. nat. Ins. 1804. *ὀδυνηρός*, dolorosus. **Vespariæ.**
- Oecodoma** Latr. N. Diet. H. nat. xxiii, 1818. *οικέω*, habito; *δόμος*, domus. **Formicariæ.**
- Oegilips** — (Vid. **Aegilips**). — **Cynipseæ.**
- Oenone** Halid. Ent. Mag. v, 1838. *Nom. mythol.* **Braconides.**
- Omaloderus** Walk. Ann. Nat. Hist. xi, 1843. *ὀμαλός*, æqualis; *δέρη*, collum. **Proctotrupii.**
- Omalus** Jur. N. Méth. Class. 1807. *ὀμαλός*, æqualis. **Proctotrupii.**
- Omena** Walk. in Curt. Guide etc. 1829. . . . . **Chalcidiæ.**
- Omphale** Halid. Ent. Mag. i, 1833. *Nom. mythol.* **Chalcidiæ.**
- Oncorhinus** Shuck. in Grey Journ. West. Austr. 1841. *ὄγκος*, tumor; *ὄιν*, nasus. **Thynnidae.**
- Onychia** (Halid.) Walk. Ent. Mag. iii, 1835. *ὄνυξ*, unguis. **Cynipseæ.**
- Ooctonus** Halid. Ent. Mag. i, 1833. *ὄον*, ovum; *κτείνω*, interficio. **Proctotrupii.**
- Ophelimus** Halid. Tr. Ent. Soc. Lond. iii, 1843. *ὀφελίμος*, utilis. **Chalcidiæ.**
- Ophion** Fabr. Ent. syst. Suppl. 1798. *ὀφίων*, (*anim. fabul.*) **Ichneumonides.**

- Ophionidae** *Shuck.* Hist. of Ins. 1840. *Ophion*. **Ichneumonides.**
- Opius** *Wesm.* Mon. Brac. Belg. 1835. ὄψ, vultus. **Braconides.**
- Oplomerus** *Westw.* Intr. Class. Ins. 1840. ὄπλον, arma; μηρός, lumbus. **Vespariae.**
- Oplopus** *Wesm.* Mon. Odyn. Belg. 1833. ὄπλον, arma; ποῦς, pes. **Vespariae.**
- Orgilus** *Halid.* Ent. Mag. i, 1833. ὄργιλος, iracundus. **Braconides.**
- Ormoceridae** *Walk.* Ent. Mag. i, 1833. *Ormocerus*. **Chalcidiae.**
- Ormocerus** *Walk.* Ent. Mag. ii, 1834. ὄρμος, funiculus; κέρας, cornu. **Chalcidiae.**
- Ormyrus** *Westw.* Phil. Journ. 1832. ὄρμος, funiculus. **Chalcidiae.**
- Ornepetes** *Guér.* Voy. Coqu. 1833. ὄρνις, avis; πέτομαι, volito. **Thymidae.**
- Orthocentrus** *Grav.* Ichn. Europ. 1829. ὀρθός, rectus; κέντρον, aculeus. **Ichneumonides.**
- Oryssidae** *Halid.* Hymen. Syn. 1840. *Oryssus*. **Urocerata.**
- Oryssides** *Westw.* Intr. Class. Ins. 1840. *Oryssus*. **Urocerata.**
- Oryssini** *Dahlb.* Clav. n. Hym. syst. 1835. *Oryssus*. **Urocerata.**
- Oryssites** *Newm.* Ent. Mag. ii, 1834. *Oryssus*. **Urocerata.**
- Oryssus** *Latr.* Caract. gén. 1796. ὀρυσσω, fodio. **Urocerata.**
- Osmia** *Panz.* Krit. Revis. ii, 1806. ὄσμη, odor. **Apiariae.**
- Osmiites** *Newm.* Ent. Mag. ii, 1834. *Osmia*. **Apiariae.**
- Osprynchotus** *Spin.* in *Guér.* Mag. Zool. 1841. ὄσπερ, propèmodum; ὀνυχωτός, rostratus. **Ichneum.**
- Oxaea** *Klug* Berl. Mag. 1807. ὄξος, acrimonia. **Apiariae.**
- Oxybelida** *Leach* Edinb. Encycl. 1817. *Oxybelus*. **Larratae.**
- Oxybelus** *Latr.* Caract. gén. 1796. ὄξυς, acutus; βέλος, telum. **Larratae.**
- Oxyura** *Halid.* Hymen. Syn. 1840. ὄξυς, acutus; οὐρά, cauda. **Proctotrupii.**
- Oxyuri** *Latr.* in *Cuv.* R. anim. 1817. *Oxyura*. **Proctotrupii.**
- Oxyuridae** *Leach* Encycl. Brit. 1812. *Oxyura*. **Proctotrupii.**
- Pachyceras** *Ratzeb.* Ichn. Forstins. 1844. παχὺς, crassus; κέρας, cornu. **Chalcidiae.**
- Pachylarthrus** *Westw.* Phil. Journ. 1832. παχυλός, pinguis; ἄρθρον, membrum. **Chalcidiae.**
- Pachylosticta** *Klug* Mon. Siric. 1824. παχυλός, pinguis; στικτός, punctus. **Tenthredinetæ.**
- Pachylota** *Westw.* Arc. Ent. 1841. παχυλός, pinguis. **Tenthredinetæ.**
- Pachymerus** *Grav.* Ichn. Europ. 1829. παχὺς, crassus; μηρός, lumbus. **Ichneumonides.**
- Pachyneuron** *Walk.* Ent. Mag. i, 1833. μαχὺς, crassus; νεῦρον, nervus. **Chalcidiae.**
- Pachyprotasis** *Hartig* Aderfl. Deutschl. i, 1837. παχὺς, crassus; πρότασις, problema. **Tenthredin.**
- Palarus** *Latr.* Gen. Cr. et Ins. 1806. *Palara* (avis quæd.) **Larratae.**
- Palmon** *Dalm.* Vet. Acad. Handl. 1825. πάλλω, pello. **Chalcidiae.**
- Pambolus** *Halid.* Ent. Mag. iv, 1836. πᾶς, totus; βάλλω, jacio. **Braconides.**
- Pamphilus** *Latr.* Hist. nat. Ins. 1802. πάμφιλος, omnium amicus. **Tenthredinetæ.**
- Paniscus** *Schrank* Faun. Boic. ii, 1802. *Nom. propr.* (πανίσκος). **Ichneumonides.**

- Panurgida** Leach Edinb. Encycl. 1812. *Panurgus*. **Apiariae.**
- Panurgides** Westw. Intr. Class. Ins. 1840. *Panurgus*. **Apiariae.**
- Panurgites** Newm. Ent. Mag. II, 1834. *Panurgus*. **Apiariae.**
- Panurgus** Panz. Krit. Revis. II, 1806. *πανούργος*, vafer. **Apiariae.**
- Paphages** Walk. Ann. Nat. Hist. XII, 1843. . . . . **Chalcidiae.**
- Paragia** Shuck. Tr. Ent. Soc. Lond. 1837. *παράγω*, induco. **Vespariae.**
- Paramesius** Westw. Phil. Journ. I, 1832. *παράμεσος*, juxta medium stans. **Proctotrupii.**
- Parnopes** Latr. Caract. gén. 1796. *πάρνοπες*, (nom. propr.) **Chrysidides.**
- Pasites** Jur. N. Méth. Class. 1807. . . . . **Apiariae.**
- Passaloeccus** Shuck. Fossor. Hym. 1837. *πάσσαλος*, paxillus; *οἶκος*, domus. **Crabronites.**
- Paxylomma** Brébiss. Enc. méth. X, 1825. *παχυλός*, crassus; *ὄμμα*, oculus. **Braconides.**
- Pediobius** Walk. in Curt. Guide etc. 1829. *πεδιόν*, agellus; *βιόω*, vivo. **Chalcidiae.**
- Peleciniidae** Halid. Hymen. Syn. 1840. *Pelecinius*. **Proctotrupii.**
- Pelecinius** Latr. Bull. Soc. Phil. II, 1801. *Nom. propr.* (*πελεκίνος*). **Proctotrupii.**
- Pelcystoma** Wesm. Mon. Brac. Belg. 1838. *πέλεκυς*, securis; *στόμα*, os. **Braconides.**
- Pelmatopus** Hartig Aderfl. Deutschl. I, 1837. *πέλμα*, solea; *πούς*, pes. **Tenthredinetæ.**
- Pelopoeida** Leach Edinb. Encycl. 1817. *Pelopoëus*. **Sphecides.**
- Pelopocus** Latr. Hist. nat. Ins. 1804. *πηλοποιός*, figulus. **Sphecides.**
- Peltastes** (Illig.) Rossi Faun. Etr. 2<sup>e</sup> ed. 1807. *πελταστής*, clypeatus. = **Metopius.** — **Ichneumon.**
- Pemphredon** Latr. Caract. gén. 1796. *πεμφρηδών* (nom. propr.) **Crabronites.**
- Pemphredonides** Dahlb. Clav. n. Hym. Syst. 1835. *Pemphredon*. **Crabronites.**
- Penccerus** Wesm. Mon. Brac. Belg. 1838. *πένις*, miser; *κέρας*, cornu. **Braconides.**
- Pentacladia** Westw. Proc. Zool. Soc. Lond. 1835. *πέντα*, quinque; *κλάδος*, ramus. **Chalcidiae.**
- Pepsis** Fabr. Syst. Piezat. 1804. *πέψις*, coctio. **Pompilii.**
- Peras** Westw. in Guér. Mag. Zool. 1837. *πηρός*, mutilus. **Cynipseæ.**
- Perga** Leach Zool. Misc. III, 1817. *Nom. propr.* **Tenthredinetæ.**
- Pericyphus** — (Vid. **Periglyphus**). — **Chalcidiae.**
- Periglyphus** Bohem. Vet. Acad. Handl. 1833. *περιγλύφω*, circumeido. **Chalcidiae.**
- Perilampus** Latr. Gen. Cr. et Ins. IV, 1809. *περιλάμπω*, circumfulgeo. **Chalcidiae.**
- Perilitus** Nees N. Act. Nat. Cur. IX, 1818. *περί*, circum; *λειώω*, lævigo. **Braconides.**
- Perineura** Hartig Aderfl. Deutschl. I, 1837. *περί*, circum; *νεῦρον*, nervus. **Tenthredinetæ.**
- Periope** (Halid.) Westw. Intr. Class. Ins. 1840. *περί*, circum; *ὄψ*, oculus. **Ichneumonides.**
- Petalodes** Wesm. Mon. Brac. Belg. 1838. *πεταλώδης*, foliaceus. **Braconides.**
- Pezomachus** Grav. Ichn. Europ. 1829. *πεζομάχος*, peditatus. **Ichneumonides.**
- Phacostomus** Nees Mon. Pterom. Eur. 1834. *φακῆ*, lens; *στόμα*, os. **Chalcidiae.**
- Phagonia** Curt. Brit. Ent. 1832. *φαγών*, maxilla. **Chalcidiae.**

- Phanerotoma** Wesm. Mon. Brac. Belg. 1838. φανερός, visibilis; τομή, sectio. **Braconides.**
- Phasganophora** Westw. in Griff. An. Kingd. 1832. φάσγανον, culter; φορέω, fero. **Chalcidiae.**
- Pheidole** Westw. Ann. Nat. Hist. v, 1840. φειδωλός, ? **Formicariae.**
- Phigalio** — (Vid. **Pnigalio**). — **Chalcidiae.**
- Philanthores** Latr. Hist. nat. Ins. 1802. *Philanthus*. **Crabronites.**
- Philanthus** Fabr. Entom. syst. 1793. φιλέω, amo; άνθος, flos. **Crabronites.**
- Phileremides** Lepell. Hymén. II, 1841. *Phileremus*. **Apiariae.**
- Phileremus** Latr. Gen. Cr. et Ins. 1809. φιλέω, amo; έρημος, locus desertus. **Apiariae.**
- Phlebopenes** Perty Delect. An. art. 1830. φλέψ, vena; πένης, pauper. **Chalcidiae.**
- Phygadeuon** Grav. Ichn. Europ. 1829. φυγαδεύω, exulo. **Ichneumonides.**
- Phylax** Wesm. Mon. Brac. Belg. 1835. φύλαξ, custos. **Braconides.**
- Phylloccus** Newm. Ent. Mag. v, 1833. φύλλον, folium; οϊκέω, habito. **Tenthredinetae.**
- Phyllotoma** Fallen Mon. Tenth. Succ. 1829. φυλλον, folium; τόμη, segmen. **Tenthredinetae.**
- Phymatocera** Dahlb. Consp. Tenth. etc. 1835. φῦμα, tuber; κέρας, cornu. **Tenthredinetae.**
- Physoscelis** Lepell. Ann. Soc. Ent. Fr. III, 1834. φυσάω, flo; σκελίς, perna. **Crabronites.**
- Phytodietus** Grav. Ichn. Europ. 1829. φυτόν, planta; δίαιτα, vita. **Ichneumonides.**
- Piezata** Fabr. Entom. syst. 1793. πιέζω, sugo. = **Hymenoptera.**
- Pimpla** Fabr. Syst. Piezat. 1804. Nom. propr. **Ichneumonides.**
- Pimplidae** Shuck. Hist. of Ins. 1840. *Pimpla*. **Ichneumonides.**
- Pinicola** Bréb. N. Bull. Soc. Philom. 1818. *Pinus*; colo. **Tenthredinetae.**
- Pirene** Halid. Ent. Mag. I, 1833. Nom. propr. **Chalcidiae.**
- Pireniani** Halid. Tr. Ent. Soc. Lond. III, 1843. *Pirene*. **Chalcidiae.**
- Pison** (Jur.) Spin. Ins. Ligur. II, 1808. πίσον, pisum. **Larratae.**
- Pithitis** Klug in Illig. Mag. VI, 1807. πιθητης, doliiformis. **Apiariae.**
- Plagiocera** Klug Jahrb. Insect. 1834. πλάγιος, obliquus; κέρας, cornu. **Tenthredinetae.**
- Planicus** Curt. Ent. Mag. 1833. Nom. propr. **Braconides.**
- Planiceps** Latr. Dict. class. 1828. *Planus*; caput. **Pompilii.**
- Platygaster** Latr. Gen. Cr. et Ins. 1809. πλατύς, latus; γαστήρ, venter. **Proctotrupii.**
- Platygasterides** Westw. Intr. Class. Ins. 1840. *Platygaster*. **Proctotrupii.**
- Platymesopus** Westw. Phil. Mag. II, 1833. πλατύς, latus; μέσος, medius; ποῦς, pes. **Chalcidiae.**
- Platymischus** Westw. Phil. Mag. I, 1832. πλατύς, latus; μίσχος, pedunculus. **Proctotrupii.**
- Platynocheilus** Westw. Ent. Mag. IV, 1837. πλατύνω, dilato; χείλος, labium. **Chalcidiae.**
- Platynopoda** Westw. Nat. Libr. Ent. VI, 1840. πλατύνω, dilato; ποῦς, pes. = **Xylocopa**. — **Apiar.**
- Platypelmus** Walk. in Curt. Guide etc. 1829. πλατύς, latus; πέλμα, solea. **Chalcidiae.**
- Platyterma** Walk. Ent. Mag. II, 1834. πλατύς, latus; τέρμα, terminus. **Chalcidiae.**
- Plectiscus** Grav. Ichn. Europ. 1829. πλήκτης, pugnax. **Ichneumonides.**



- Plesia** Jur. N. Méth. Class. 1807. πλησίος, vicinus. **Scolietae.**
- Pleurocera** Guér. Rev. zool. 1842. πλευρά, latus; κέρα, cornu. **Chrysidides.**
- Pleuropachus** Westw. Ent. Mag. iv, 1837. πλευρά, latus; παχὺς, crassus. **Chalcididae.**
- Pnigalio** Schrank Faun. Boic. II, 1802. πνιγάλιον, incubus. **Chalcididae.**
- Podagrion** Spin. Ann. Mus. xvii, 1811. ποδαγρόν, podagricus. **Chalcididae.**
- Podalirius** Latr. Hist. nat. Ins. 1802. *Nom. propr.* **Apiariae.**
- Podilégides** Lepell. Hymén. II, 1841. ποῦς, pes; λέγω, lego. **Apiariae.**
- Podium** Fabr. Syst. Piezat. 1804. πόδιον, pediolus. **Sphecides.**
- Pocillostoma** Dahlb. Consp. Tenth. etc. 1835. ποικίλος, variegatus; στόμα, os. **Tenthredinetae.**
- Polistes** Latr. Hist. nat. Ins. 1804. πολίζω, urbem condo. **Vespariae.**
- Polistides** Lepell. Hymén. I, 1836. *Polistes.* **Vespariae.**
- Polistomorpha** Westw. in Germ. Zeitschr. I, 1839. *Polistes;* μορφή, forma. **Chalcididae.**
- Polochrum** Spin. Faun. Lig. Fragm. 1805. πολὺς, multus; χοῦς, superficies. **Sapygidae.**
- Polybia** Lepell. Hymén. I, 1836. πολύβιος, vividus. **Vespariae.**
- Polyblastus** Hartig in Wieg. Arch. 1837. πολὺς, multus; βλαστός, germen. **Ichneumonides.**
- Polycyrtus** Spin. Ann. Soc. Ent. Fr. IX, 1840. πολὺς, multus; κυρτός, curvus. **Ichneumonides.**
- Polycystus** Westw. Intr. Class. Ins. 1840. πολὺς, multus; κύστη, vesica. **Chalcididae.**
- Polyergus** Latr. Hist. nat. Fourm. 1802. πολυεργός, laboriosus. **Formicariae.**
- Polynema** Halid. Ent. Mag. I, 1833. πολὺς, multus; νῆμα, filum. **Proctotrupii.**
- Polyplanus** Nees Mon. Codrin. Eur. 1834. πολὺς, multus; πλάνος, vagabundus. **Proctotrupii.**
- Polyrhachis** Shuck. Hist. of Ins. 1840. πολὺς, multus; ῥάχis, spina dorsi. **Formicariae.**
- Polysphincta** Grav. Ichn. Europ. 1829. πολὺς, multus; σφικτός, constrictus. **Ichneumonides.**
- Pompilida** Leach Edinb. Encycl. 1812. *Pompilus.* **Pompilii.**
- Pompilidae** Leach in Sam. Compend. 1819. *Pompilus.* = **Pompilii.**
- Pompilides** Leach Edinb. Encycl. 1812. *Pompilus.* = **Pompilii.**
- Pompilii** Latr. Hist. nat. Ins. 1804. *Pompilus.* **Aculeata.**
- Pompilini** Dahlb. Clav. n. Hym. Syst. 1835. *Pompilus.* = **Pompilii.**
- Pompilites** Newm. Ent. Mag. II, 1834. *Pompilus.* = **Pompilii.**
- Pompilus** Fabr. Ent. Syst. Suppl. 1798. *Nom. propr.* (πομπίλος). **Pompilii.**
- Ponera** Latr. Hist. nat. Ins. 1804. πονηρός, miser. **Formicariae.**
- Ponerites** Lepell. Hymén. I, 1836. *Ponera.* **Formicariae.**
- Porizon** Fallen N. Hym. Disp. 1813. πορίζω, invenio. **Ichneumonides.**
- Praon** Halid. Ent. Mag. I, 1833. πρᾶος, lenis. **Braconides.**
- Priocnemis** Schiödte in Kröy. Nat. Tidsskr. 1837. πρίων, serra; κνήμις, canthus. **Pompilii.**
- Priomerus** Walk. Ent. Mag. I, 1833. πρίων, serra; μηρός, perna. **Chalcididae.**
- Priononyx** Dahlb. Hym. Europ. 1843. πρίων, serra; ὄνυξ, unguis. **Sphecides.**

- Prionopelma** Westw. Proc. Zool. Soc. Lond. 1835. *πρίων*, serra; *πέλμα*, solea. **Chalcidiae.**
- Priophorus** Dahlb. Vet. Acad. Handl. 1835. *πρίων*, serra; *φορέω*, fero. **Tenthredinetae.**
- Pristicera** (Klug Web. u. Mohr Beitr. II, 1810. *πριστός*, serratus; *κέρας*, cornu. **Proctotrupii.**
- Pristiceros** Grav. Ichn. Europ. 1829. *πριστός*, serratus; *κέρας*, cornu. **Ichneumonides.**
- Pristiphorus** Latr. Fam. nat. 1825. *πρίστις*, pristis; *φορέω*, fero. **Tenthredinetae.**
- Pristomerus** Curt. Brit. Ent. 1836. *πριστός*, serratus; *μηρός*, perna. **Ichneumonides.**
- Proctotrupes** Latr. Caract. gén. 1796. *προκτός*, podex; *πρυπάω*, terebro. **Proctotrupii.**
- Proctotrupidae** Steph. Syst. Catal. 1829. *Proctotrupes*. = **Proctotrupii.**
- Proctotrupides** Leach Edinb. Encycl. 1812. *Proctotrupes*. = **Proctotrupii.**
- Proctotrupii** Latr. Hist. nat. Ins. 1804. *Proctotrupes*. **Terebrantia.**
- Proctotrupites** Newm. Ent. Mag. II, 1834. *Proctotrupes*. **Proctotrupii.**
- Pronaeus** Latr. Gen. Cr. et Ins. 1809. *πρόν*, eminentia. **Sphecides.**
- Prosacantha** Nees Mon. Pterom. Eur. 1834. *πρός*, pro; *ἄκανθα*, aculeus. **Proctotrupii.**
- Prosodes** Walk. Ent. Mag. I, 1833. *προσώδης*, fœtens. **Chalcidiae.**
- Prosopida** Leach Edinb. Encycl. 1812. *Prosopis*. **Apiariae.**
- Prosopis** Fabr. Syst. Piezat. 1804. *προσωπίς*, persona. **Apiariae.**
- Prosopites** Lepell. Hymén. II, 1841. *Prosopis*. **Apiariae.**
- Prosopon** Walk. Ent. Mag. IV, 1837. *πρόσωπον*, vultus. **Chalcidiae.**
- Prosorius** Walk. in Curt. Guide etc. 1829. *πρόσορος*, finitimus. **Chalcidiae.**
- Proterops** Wesm. Mon. Brae. Belg. 1835. *πρότερος*, prior; *ὤψ*, oculus. **Braconides.**
- Psamatha** Shuck. Tr. Ent. Soc. Lond. 1837. *ψάμαθος*, pulvis. **Thynnidae.**
- Psammocharis** Latr. Caract. gén. 1796. *ψάμμος*, arena; *χαίρω*, gaudeo. = **Pompilus.**—**Pomp.**
- Psammoecius** Lepell. Ann. Soc. Ent. Fr. I, 1832. *ψάμμος*, arena; *οἰκέω*, habito. **Crabronites.**
- Psammothila** Dahlb. Hym. Europ. 1843. *ψάμμος*, arena; *φιλέω*, amo. **Sphecides.**
- Psammotherma** Latr. Fam. nat. 1825. *ψάμμος*, arena; *θερμός*, calidus. **Mutillariae.**
- Psen** Latr. Caract. gén. 1796. *ψήν*, vespæ species. **Crabronites.**
- Psenides** Hartig in Germ. Zeitschr. 1840. *Psen*. **Cynipseae.**
- Pseudobombus** Steph. (Mscr.) *ψευδός*, falsus; *βουμβος*, bombus. = **Apathus.**—**Apiariae.**
- Pseudomyrme** Lund Ann. Sc. nat. XXVII, 1831. *ψευδός*, falsus; *μύρμος*, formica. **Formicariae.**
- Psilides** Dahlb. Clav. n. Hym. Syst. 1835. *Psilus*. **Proctotrupii.**
- Psilocera** Walk. Ent. Mag. I, 1833. *Psilus*; *κέρας*, cornu. **Chalcidiae.**
- Psilogaster** Blanch. Hist. nat. Ins. 1840. *ψιλός*, calvus; *γαστήρ*, venter. **Chalcidiae.**
- Psilogaster** Hartig in Germ. Zeitschr. 1840. *ψιλός*, calvus; *γαστήρ*, venter. **Cynipseae.**
- Psilonotus** Walk. Ent. Mag. II, 1834. *ψιλός*, calvus; *νότος*, dorsum. **Chalcidiae.**
- Psilotus** Fallen N. Hym. Disp. 1813. *Psilus*. **Proctotrupii.**
- Psilus** Jur. N. Méth. Class. 1807. *ψιλός*, calvus. **Proctotrupii.**

- Psithyrides** Lepell. Hymén. 1841. *Psithyrus*. **Apiariae.**
- Psithyrus** Lepell. Ann. Soc. Ent. Fr. 1, 1832. *ψιθύρος*, susurrator. **Apiariae.**
- Pterocelis** Halid. in *Curt. Guide* etc. 1829. *πτερόν*, ala; *κηλῖς*, stigma. **Chalcidiae.**
- Pterochilus** (Klug) Web. u. Mohr Beitr. 1, 1805. *πτερόν*, ala; *χειλος*, labium. **Vespariae.**
- Pteromalidae** Walk. Ent. Mag. 1, 1833. *Pteromalus*. **Chalcidiae.**
- Pteromalides** Westw. Intr. Class. Ins. 1840. *Pteromalus*. **Chalcidiae.**
- Pteromalini** Dalm. Vet. Acad. Handl. 1820. *Pteromalus*. = **Chalcidiae.**
- Pteromalus** Swed. Vet. Acad. Handl. 1795. *πτερόν*, ala; *όμαλός*, similis. **Chalcidiae.**
- Pteroncoma** Först. Beitr. Mon. Pterom. 1841. *πτερόν*, ala; *όγκωμα*, tumor. **Chalcidiae.**
- Pteronus** Jur. N. Méth. Class. 1807. *πτερόν*, ala. **Tenthredinetae.**
- Pteroptrix** Westw. Phil. Mag. III, 1833. *πτερόν*, ala; *θριξ*, capillus. **Chalcidiae.**
- Pterygophorus** Klug Berl. Mag. 1814. *πτέρυξ*, ala; *φορός*, ferens. **Tenthredinetae.**
- Ptilia** Lepell. Mon. Tenth. 1823. *πίλον*, ala. **Tenthredinetae.**
- Ptilotopus** Klug Berl. Mag. IV, 1810. *πίλωτός*, alatus; *πούς*, pes. **Apiariae.**
- Pygostolus** Halid. Ent. Mag. 1, 1833. *πυγαστόλος*, podicem ornans. **Braconides.**
- Pyria** Lepell et Serv. Enc. méth. X, 1825. *πῦρ*, ignis. **Chrysidides.**
- Pyrochloris** Klug Ber. Berl. Akad. 1839. *πῦρ*, ignis; *χλωρός*, viridis. **Chrysidides.**
- Raphitelus** Walk. Ent. Mag. II, 1834. *ράφις*, acus; *τέλος*, exitium. **Chalcidiae.**
- Redenus** Walk. in *Curt. Guide* etc. 1829. . . . . **Chalcidiae.**
- Rhacodia** Herr.-Sch. Deutschl. Ins. 1838. *ράκώω*, avello. **Proctotrupii.**
- Rhagigaster** Guér. Voy. Coqu. 1838. *ράξ*, bacca; *γαστήρ*, venter. **Thynnidae.**
- Rhathymites** Lepell. Hymén. II, 1841. *Rhathymus*. **Apiariae.**
- Rhathymus** Lepell. et Serv. Enc. méth. X, 1825. *ράθυμος*, levis. **Apiariae.**
- Rhinopsis** Westw. Arc. ent. 1843. *ρίν*, nasus; *όψις*, facies. **Sphecides.**
- Rhitigaster** — (Vid. **Rhytigaster**). — **Braconides.**
- Rhodites** Hartig in *Germ. Zeitschr.* 1840. *ρόδιτης*, roseus. **Cynipseae.**
- Rhogmus** Shuck. Ann. Nat. Hist. 1840. *ρόγμος*, rhonchus. **Dorylidae.**
- Rhopalidia** Lepell. Hymén. 1, 1836. *ρόπαλον*, pistillum. **Vespariae.**
- Rhopalum** (Kirby) Steph. Syst. Catal. 1829. *ρόπαλον*, pistillum. **Crabronites.**
- Rhyssa** Grav. Ichn. Europ. 1829. *ρύσσος*, rugosus. **Ichneumonides.**
- Rhyssalus** Halid. Ent. Mag. 1, 1833. *ρύσσαλός*, rugosus. **Braconides.**
- Rhytigaster** Wesm. Mon. Brac. Belg. 1835. *ρύτις*, ruga; *γαστήρ*, venter. **Braconides.**
- Rogas** Nees N. Act. Nat. Cur. IX, 1818. *ρώγή*, fissura. **Braconides.**
- Romilius** Walk. Ann. Nat. Hist. X, 1842. *Nom. propr.* **Proctotrupii.**
- Ropalophorus** (Halid.) Westw. Intr. Class. Ins. 1840. *ρόπαλον*, clava; *φορός*, ferens. **Braconides.**
- Rophites** Spin. Ins. Ligur. II, 1808. *ρόφέω*, sorbeo. **Apiariae.**

- Rygius** Spin. Ins. Ligur. i, 1806. ῥύγιος, rostrum. **Vespariae.**
- Sagaris** Panz. Krit. Revis. ii, 1806. σάγαρις, securis anceps. = **Ibalia.** — **Pompilii.**
- Salus** Fabr. Syst. Piezat. 1804. σάλος, vacillatio. **Sphegidae.**
- Sapyga** Latr. Caract. gén. 1796. σάγος, sanus; πυγή, anus. **Sapygidae.**
- Sapygidae** Leach in Sam. Compend. 1819. Sapyga. **Aculeata.**
- Sapygides** Leach Edinb. Encycl. 1812. Sapyga. = **Sapygidae.**
- Sapygini** Dahlb. Clav. n. Hym. Syst. 1835. Sapyga. = **Sapygidae.**
- Sapygidae** Latr. Consid. gén. 1810. Sapyga. **Aculeata.**
- Sapygites** Newm. Ent. Mag. ii, 1834. Sapyga. **Sapygidae.**
- Saropoda** Latr. Gen. Cr. et Ins. 1809. σάρπος, scoræ; ποῦς, pes. **Apiariae.**
- Sarothrus** Hartig in Germ. Zeitschr. 1840. σάρωθρον, scoræ. **Cynipseae.**
- Scambus** Hartig Jahresber. etc. 1833. σκαμβός, curvus. **Ichneumonides.**
- Scelio** Latr. Hist. nat. Ins. 1804. σκελέω, exsiccō. **Proctotrupii.**
- Scelionidae** Halid. Hymen. Syn. 1840. Scelio. **Proctotrupii.**
- Sceliphron** Klug Schr. Berl. Nat. Fr. 1801. σκελιφρόν, macer. **Sphecides.**
- Schizaspidia** Westw. Proc. Zool. Soc. Lond. 1835. σχίζω, findo; ἀσπίς, scutum. **Chalcididae.**
- Schizocera** Latr. Fam. nat. 1825. σχίζω, findo; κέρας, cornu. **Tenthredinetae.**
- Schizodes** Wesm. . . . . = **Aleiodes.** — **Braconides.**
- Schizopyga** Grav. Ichn. Europ. 1829. σχίζω, findo; πυγή, anus. **Ichneumonides.**
- Sciapteryx** Steph. Ill. Brit. Ent. 1835. σκιά, umbraculum; πτερόν, ala. **Tenthredinetae.**
- Sclerodermus** (Klug) Latr. Consid. gén. 1810. σκληρός, siccus; δέρμα, cutis. **Proctotrupii.**
- Scolia** Fabr. Syst. Entom. 1775. σκῶλος, spina. **Scolietae.**
- Scoliadae** Leach Encycl. Brit. 1817. Scolia. **Scolietae.**
- Scolida** Leach Edinb. Encycl. 1812. Scolia. **Scolietae.**
- Scolides** Leach Edinb. Encycl. 1817. Scolia. = **Scolietae.**
- Scolietae** Latr. Hist. nat. Ins. 1802. Scolia. **Aculeata.**
- Scoliidae** Westw. Intr. Class. Ins. 1840. Scolia. = **Scolietae.**
- Scoliides** Westw. Intr. Class. Ins. 1840. Scolia. **Scolietae.**
- Scolites** Newm. Ent. Mag. ii, 1834. Scolia. = **Scolietae.**
- Scolobates** Grav. Ichn. Europ. 1829. σκολοβατίζω, salto. **Ichneumonides.**
- Scotaena** Klug Berl. Mag. iv, 1810. σκότος, obscuritas. **Thynnidae.**
- Scrapter** Lepell. et Serv. Enc. méth. x, 1825. . . . . = **Macropis.** — **Apiariae.**
- Scytodes** Hartig in Germ. Zeitschr. 1840. σκύθος, scyphus. = **Amblynotus.** — **Cynipseae.**
- Scladerma** Walk. Ent. Mag. ii, 1834. σέλας, fulgor; δέρμα, cutis. **Chalcididae.**
- Selamus** Walk. in Curt. Guide etc. 1829. σέλας, fulgor. **Chalcididae.**
- Selandria** Leach Zool. Misc. iii, 1817. . . . . **Tenthredinetae.**

- Selimnus** *Walk.* Entomol. 1842. *Nom. propr.* **Chalcidiae.**
- Seminota** *Spin.* in *Guér.* Mag. Zool. 1840. *semi; notus.* = **Trigonalys.** — **Aulacidae.**
- Semiotellus** *Westw.* Intr. Class. Ins. 1840. *Semiotus.* **Chalcidiae.**
- Semiotus** *Walk.* Ent. Mag. II, 1834. *σημειωτός,* notatus. **Chalcidiae.**
- Seranomus** *Walk.* in *Curt.* Guide etc. 1829. *σειρώω,* ligo. **Chalcidiae.**
- Sericogaster** *Westw.* Proc. Zool. Soc. Lond. 1835. *σηρικός,* sericus; *γαστήρ,* venter. **Vespariae ?**
- Sericophorus** *Shuck.* Hist. of Ins. 1840. *σηρικός,* sericus; *φορός,* ferens. **Larratae.**
- Serphus** *Schrank* Schr. Berl. Nat. Fr. I, 1780. *σέρφος* (*nom. propr.*) = **Proctotrupes.** — **Proct.**
- Sigalphus** *Latr.* Hist. nat. Ins. 1804. . . . . **Braconides.**
- Simblephilus** *Jur.* N. Méth. Class. 1807. *σίμβλη,* alveus; *φίλος,* amicus. **Crabronites.**
- Siphonura** *Nees* Mon. Pterom. Eur. 1834. *σίφων,* siphon; *οὐρά,* cauda. **Chalcidiae.**
- Sirecina** *Newm.* Ent. Mag. II, 1834. *Sirex.* = **Urocerata.**
- Sirecites** *Newm.* Ent. Mag. II, 1834. *Sirex.* **Urocerata.**
- Sirex** *Linn.* Syst. Nat. ed. XII, 1767. *σειρήν,* sirena. **Urocerata.**
- Sirexidae** *Leach* Ent. Brit. 1817. *Sirex.* = **Urocerata.**
- Siricidae** *Herr.-Sch.* Nomencl. ent. 1840. *Sirex.* = **Urocerata.**
- Siricides** *Dahlb.* Clav. n. Hym. Syst. 1835. *Sirex.* = **Urocerata.**
- Smaragdites** *Westw.* Mag. Nat. Hist. VI, 1833. *σμαραγδίτης,* smaragdineus. **Chalcidiae.**
- Smicra** *Spin.* Ann. Mus. XVII, 1811. *σμικρός,* parvus. **Chalcidiae.**
- Smicra** — (Vid. **Smicra**). — **Chalcidiae.**
- Solenius** *Lepell.* Ann. Soc. Ent. Fr. III, 1834. *σωλήν,* canalis. **Crabronites.**
- Solenopsis** *Westw.* Ann. Nat. Hist. V, 1840. *σωλήν,* canalis; *ὄψις,* facies. **Formicariae.**
- Spalagia** *Shuck.* Hist. of Ins. 1840. *σπάλαξ,* talpa. **Larratae.**
- Spalangia** *Latr.* Hist. nat. Ins. 1804. *σπαλάζω,* ? **Chalcidiae.**
- Spalangides** *Westw.* Intr. Class. Ins. 1840. *Spalangia.* **Chalcidiae.**
- Spaniopus** *Walk.* Ent. Mag. I, 1833. *σπάνιος,* parvus; *πούς,* pes. **Chalcidiae.**
- Sparasion** *Latr.* Hist. nat. Ins. 1804. *σπαράσσω,* distraho. **Proctotrupii.**
- Spathegaster** *Hartig* in *Germ.* Zeitschr. 1840. *σπάθη,* spatha; *γαστήρ,* venter. **Cynipseae.**
- Spathius** *Nees* N. Act. Nat. Cur. IX, 1818. *σπάθη,* spatha. **Braconides.**
- Sphaeripalpus** *Först.* Beitr. Mon. Pterom. 1841. *Sphaera; palpus.* **Chalcidiae.**
- Sphaeropyx** (*Illig.*) *Rossi* Faun. Etr. 2<sup>e</sup> ed. 1808. *σφαῖρα,* sphaera; *πύξ,* anus. **Braconides.**
- Sphecida** *Leach* Edinb. Encycl. 1812. *Sphecx.* **Sphecides.**
- Sphecidae** *Leach* in *Sam.* Compend. 1819. *Sphecx.* **Sphecides.**
- Sphecides** *Leach* Edinb. Encycl. 1812. *Sphecx.* **Aculeata.**
- Sphecina** *Newm.* Ent. Mag. II, 1834. *Sphecx.* **Sphecides.**
- Sphecites** *Newm.* Ent. Mag. II, 1834. *Sphecx.* **Sphecides.**

- Sphecius** *Dahlb.* Hym. Europ. 1843. σφήξ, vespa. **Bembecides.**
- Sphecodes** *Latr.* Hist. nat. Ins. 1804. σφήξ, vespa. **Apiariae.**
- Sphecophaga** *Westw.* Intr. Class. Ins. 1840. σφήξ, vespa; γάγω, comedo. **Ichneumonides.**
- Sphegidae** *Westw.* Intr. Class. Ins. 1840. *Sphex*. **Sphecides.**
- Sphegides** *Latr.* Fam. nat. 1825. *Sphex*. = **Sphecides.**
- Sphegigaster** *Spin.* Ann. Mus. xvii, 1811. *Sphex*; γαστήρ, venter. **Chalcidiae.**
- Spheginae** *Latr.* Hist. nat. Ins. 1802. *Sphex*. = **Sphecides.**
- Sphegineae** *Fallen* N. Hym. Disp. 1813. *Sphex*. = **Sphecides.**
- Sphenolepis** *Nees* Mon. Pterom. Eur. 1834. σφήν, cuneus; λεπίς, squama. **Chalcidiae.**
- Sphex** *Linn.* Syst. Nat. ed. x, 1758. σφήξ, (*nom. propr.*) **Sphecides.**
- Sphexidae** *Leach* Encycl. Brit. 1817. *Sphex*. **Sphecides.**
- Sphinctus** *Grav.* Ichn. Europ. 1829. σφιγκτός, constrictus. **Ichneumonides.**
- Spilomena** (*Shuck.*) *Westw.* Intr. Class. Ins. 1840. σπιλώω, maculo. **Crabronites.**
- Spilomicrus** *Westw.* Phil. Journ. i, 1832. σπιλος, macula; μικρός, parvus. **Proctotrupii.**
- Spintherus** *Walk.* in *Curt.* Guide etc. 1829. σπινθήρ, scintilla. **Chalcidiae.**
- Stelis** *Panz.* Krit. Revis. ii, 1806. στηλῖς, columna. **Apiariae.**
- Stenammas** *Westw.* Intr. Class. Ins. 1840. στενός, angustus; ἄμμα, vinculum. **Formicariae.**
- Stenocera** (*Walk.*) *Curt.* Brit. Ent. 1836. στενός, angustus; κέρασ, cornu. **Chalcidiae.**
- Stenoderus** *Walk.* in *Curt.* Guide etc. 1829. στενός, angustus; δέση, collum. **Chalcidiae.**
- Stenomesus** *Westw.* Phil. Mag. iii, 1833. στενός, angustus; μεσός, medius. **Chalcidiae.**
- Stenomus** *Walk.* in *Curt.* Guide etc. 1829. στενός, angustus; ὦμος, humerus. **Chalcidiae.**
- Stenophrus** *Först.* Beitr. Mon. Pterom. 1841. στενός, angustus; ὄφρυς, supercilium. **Chalcidiae.**
- Stephanidae** *Halid.* Hymen. Syn. 1840. *Stephanus*. **Braconides.**
- Stephanus** *Jur.* N. Méth. Class. 1807. στέφανος, corona. **Braconides.**
- Sterinus** *Walk.* in *Curt.* Guide etc. 1829. στερος, sterilis. **Chalcidiae.**
- Stictia** (*Illig.*) *Rossi* Faun. Etr. 2<sup>e</sup> ed. 1807. στικτός, punctatus. = **Monedula.** — **Bembecides.**
- Stigmus** *Jur.* N. Méth. Class. 1807. στίγμα, stigma. **Crabronites.**
- Stilbonota** *Steph.* Tab. Ichn. vii, . . . στίλβος, nitens; νῶτος, dorsum. **Ichneumonides.**
- Stilbula** *Spin.* Ann. Mus. xvii, 1811. στίλβος, nitens. **Chalcidiae.**
- Stilbum** *Spin.* Ins. Ligur. ii, 1808. στίλβος, nitens. **Chrysidides.**
- Stilpnus** *Grav.* Ichn. Europ. 1829. στίλπνος, fulgens. **Ichneumonides.**
- Stizus** *Latr.* Hist. nat. Ins. 1804. στίζω, pungo. **Bembecides.**
- Streblocera** *Westw.* Phil. Mag. iii, 1833. στρεβλός, distortus; κέρασ, cornu. **Braconides.**
- Strongylogaster** *Dahlb.* Consp. Tenthr. etc. 1835. τρογγύλος, rotundus; γαστήρ, venter. **Tenthr.**
- Styloceras** *Ratzeb.* Ichn. Forstins. 1844. στύλος, stylus; κέρασ, cornu. **Chalcidiae.**
- Sycophaga** *Westw.* Tr. Ent. Soc. Lond. ii, 1840. σύκων, ficus; γάγω, comedo. **Chalcidiae.**

- Symmorpha** Klug in Illig. Mag. 1807. σύμμορφος, consimilis. **Apiariae.**
- Symmorphus** Wesm. Mon. Odyn. Belg. 1833. σύμμορφος, consimilis. **Vespariae.**
- Synagriles** Lepell. Hymén. II, 1841. *Synagris*. **Vespariae.**
- Synagris** Latr. Hist. nat. Ins. 1804. συνάγρω, congreco. **Vespariae.**
- Synairema** Hartig Aderfl. Deutschl. I, 1837. συναίρεμα, contractio. **Tenthredinetae.**
- Synergus** Hartig in Germ. Zeitschr. 1840. συνεργός, adjutor. **Cynipseae.**
- Synophrus** Hartig in Germ. Zeitschr. 1843. σύνοφρος, tristis. **Cynipseae.**
- Syntomopus** Walk. Ent. Mag. I, 1833. σύντομος, concisus; ποῦς, pes. **Chalcidiae.**
- Systasis** Walk. Ent. Mag. II, 1834. σύστασις, congregatio. **Chalcidiae.**
- Systole** Walk. Ent. Mag. I, 1832. συστολή, contractio. **Chalcidiae.**
- Systropha** Illig. Mag. Insect. II, 1806. συστρέφω, contorqueo. **Apiariae.**
- Syzygonia** Klug Mon. Siric. 1824. σύζυγος, copulatus. **Tenthredinetae.**
- Tachus** Jur. N. Méth. Class. 1807. ταχύς, celer. **Scolietae.**
- Tachybulus** Latr. Gen. Cr. et Ins. 1809. ταχύβουλος, in statuendo celer. = **Pison.** — **Larratae.**
- Tachynomyia** Guér. Mag. Zool. 1842. ταχύνω, propero; μυῖα, musca. **Thymnidae.**
- Tachypterus** Guér. Voy. Coqu. 1838. ταχύς, celer; πτερόν, ala. **Thymnidae.**
- Tachytes** Panz. Krit. Revis. II, 1806. ταχύς, celer. **Larratae.**
- Taphaeus** Wesm. Mon. Brae. Belg. 1835. τάφος, tumulus. **Braconides.**
- Tarpa** Fabr. Syst. Piezat. 1804. *Nom. propr.* **Tenthredinetae.**
- Taxonus** (Meg.) Dahlb. Consp. Tenth. etc. 1835. . . . . **Tenthredinetae.**
- Teleas** Latr. Gen. Cr. et Ins. 1809. τέλος, exitium. **Proctotrupii.**
- Telenomus** Halid. Ent. Mag. I, 1833. τέλος, exitium; νόμος, ordo. **Proctotrupii.**
- Telephoromyia** Guér. Voy. Coqu. 1838. τέλος, exitium; φέρω, fero; μυῖα, musca. **Thymnidae.**
- Tengyra** Latr. Gen. Cr. et Ins. 1809. . . . . **Thymnidae.**
- Tenthredudae** Leach Encycl. Brit. 1817. *Tenthredo.* = **Tenthredinetae.**
- Tenthredineae** Fallen N. Hym. Disp. 1813. *Tenthredo.* = **Tenthredinetae.**
- Tenthredines** Latr. Hist. nat. Ins. III, 1802. *Tenthredo.* = **Tenthredinetae.**
- Tenthredinetae** Latr. Gen. Cr. et Ins. 1807. *Tenthredo.* **Terebrantia.**
- Tenthredinida** Leach Edinb. Encycl. 1817. *Tenthredo.* = **Tenthredinides.**
- Tenthredinidae** Leach in Sam. Compend. 1819. *Tenthredo.* = **Tenthredinetae.**
- Tenthredinidea** Leach Zool. Misc. 1817. *Tenthredo.* = **Tenthredinetae.**
- Tenthredinides** Leach Edinb. Encycl. 1817. *Tenthredo.* = **Tenthredinetae.**
- Tenthredinina** Newm. Ent. Mag. II, 1834. *Tenthredo.* = **Tenthredinetae.**
- Tenthredinites** Newm. Ent. Mag. II, 1834. *Tenthredo.* = **Tenthredinetae.**
- Tenthredo** Linn. Syst. Nat. ed. VI, 1748. τενθρηδών (*nom. propr.*) **Tenthredinidae.**
- Tenthredonidae** Herr.-Sch. Nomencl. ent. II, 1840. *Tenthredo.* = **Tenthredinetae.**

- Teras** Hartig in *Germ. Zeitschr.* 1840. *τέρας*, portentum. **Cynipseae.**
- Terebrantia** Latr. in *Cuv. R. anim.* 1817. *Terebrans.* **Hymenoptera.**
- Tetracampe** Först. *Beitr. Mon. Pterom.* 1841. *τετρακίω*, perforo; *κάμπη*, eruca. **Chalcidiae.**
- Tetracnemus** Westw. in *Loud. Mag.* 1837. *τετρακνημος*, quatuor radios habens. **Chalcidiae.**
- Tetralonia** Spin. *Ann. Soc. Ent. Fr.* vii, 1838. *τέτρα*, quatuor; *άλωνία*, area. **Apiariae.**
- Tetrapedia** Klug *Berl. Mag.* iv, 1810. *τετραπέδος*, quadrupes. **Apiariae.**
- Tetrastichus** Halid. *Tr. Ent. Soc. Lond.* iii, 1843. *τετραστήχος*, quadrilineatus. **Chalcidiae.**
- Theocolax** Westw. *Phil. Mag.* i, 1832. *θεός*, deus; *κόλαξ*, adulator. **Chalcidiae.**
- Therion** Curt. *Brit. Ent.* xvi, 1839. *θήριος*, ferinus. **Ichneumonides.**
- Therophilus** Wesm. *Mon. Brae. Belg.* 1837. *θήρος*, æstas; *φιλέω*, amo. **Braconides.**
- Thoracantha** Latr. *Fam. nat.* 1825. *θώραξ*, thorax; *ἀκανθα*, aculeus. **Chalcidiae.**
- Thoron** Halid. *Ent. Mag.* i, 1833. *θορέω*, salio. **Proctotrupii.**
- Thymidae** Erichs. in *Wieg. Arch.* 1842. *Thynnus.* **Aculeata.**
- Thynnoides** Guér. *Voy. Coqu.* 1838. *Thynnus.* **Thymidae.**
- Thynnus** Fabr. *Syst. Entom.* 1775. *Nom. propr.* (*θύννος*). **Thymidae.**
- Thyreopus** Lepell. *Ann. Soc. Ent. Fr.* iii, 1834. *θυρεός*, scuti species; *πούς*, pes. **Crabronites.**
- Thyreus** Panz. *Krit. Revis.* 1806. *θυρεός*, scuti species. **Apiariae.**
- Thyreus** Lepell. *Ann. Soc. Ent. Fr.* iii, 1834. *θυρεός*, scuti species. **Crabronites.**
- Thysanus** Walk. *Ann. of Nat. Hist.* 1839. *θύσανος*, fimbria. **Chalcidiae.**
- Tiphia** Fabr. *Syst. Entom.* 1775. *τίφη*, tipula. **Scolietae.**
- Tiphiales** Dahlb. *Clav. n. Hym. Syst.* 1835. *Tiphia.* = **Scolietae.**
- Tiphida** Leach *Edinb. Encycl.* 1812. *Tiphia.* = **Scolietae.**
- Torymidae** Walk. *Ent. Mag.* 1833. *Torymus.* **Chalcidiae.**
- Torymus** Dalm. *Vet. Acad. Handl.* 1820. *τορέω*, cælo. **Chalcidiae.**
- Toxares** (Halid.) Westw. *Intr. Class. Ins.* 1840. *τοξήρης*, arcitenens. **Braconides.**
- Toxeuma** Walk. *Ent. Mag.* i, 1833. *τόξευμα*, arcus. **Chalcidiae.**
- Trachelus** Jur. *N. Méth. Class.* 1807. *τράχηλος*, cervix. = **Cephus.** — **Tenthredinetæ.**
- Trachina** Klug in *Illig. Mag.* vi, 1807. *τραχὺς*, asper. **Apiariae.**
- Trachionus** Halid. *Ent. Mag.* i, 1833. *τραχὺς*, asper. **Braconides.**
- Trachusa** Jur. *N. Méth. Class.* 1807. *τραχὺς*, asper. **Apiariae.**
- Trachyderma** Grav. *Ichn. Europ.* 1829. *τραχὺς*, asper; *δέρμα*, cutis. **Ichneumonides.**
- Trachynotus** Grav. *Ichn. Europ.* 1829. *τραχὺς*, asper; *νωτός*, dorsum. **Ichneumonides.**
- Trachypetus** Guér. *Voy. Coqu.* 1838. *τραχὺς*, asper; *ὑπίτριον*, abdomen inferius. **Braconides.**
- Trachypus** Klug *Berl. Mag.* iv, 1810. *τραχὺς*, asper; *πούς*, pes. **Crabronites.**
- Trachysphyrus** Halid. *Tr. Linn. Soc. Lond.* 1836. *τραχὺς*, asper; *σφυρόν*, calx. **Ichneumonid.**
- Tranocera** Walk. in *Curt. Guide etc.* 1829. *τρανός*, subtilis; *κέρας*, cornu. **Chalcidiae.**



- Tranoderes** *Walk.* in *Curt. Guide* etc. 1829. *τρανός*, subtilis; *δέρη*, collum. **Chalcidiae.**
- Tranosoma** *Walk.* in *Curt. Guide* etc. 1829. *τρανός*, subtilis; *σῶμα*, corpus. **Chalcidiae.**
- Tranus** *Walk.* in *Curt. Guide* etc. 1829. *τρανός*, subtilis. **Chalcidiae.**
- Tremex** *Jur.* N. Méth. Class. 1807. *τρῆμα*, foramen. **Urocerata.**
- Triaspis** *Halid.* Ent. Mag. III, 1835. *τρῆς*, tres; *ἀσπίς*, scutum. **Braconides.**
- Trichiocampus** *Hartig* Aderfl. Deutschl. I, 1837. *τριξ*, pilus; *κάμψη*, eruca. **Tenthredinetae.**
- Trichiosoma** *Leach* Zool. Misc. III, 1817. *τριξ*, pilus; *σῶμα*, corpus. **Tenthredinetae.**
- Trichoceras** *Ratzeb.* Ichn. Forstins. 1844. *τριξ*, pilus; *κέρας*, cornu. **Chalcidiae.**
- Trichogramma** *Westw.* Phil. Mag. II, 1833. *τριξ*, pilus; *γράμμα*, littera. **Chalcidiae.**
- Trigona** *Jur.* N. Méth. Class. 1807. *Trigonus*. **Apiariae.**
- Trigonalys** *Westw.* Proc. Zool. Soc. Lond. 1835. *τρίγωνος*, trigonus; *ἄλωσ*, area. **Aulacidae.**
- Trigonaspis** *Hartig* in *Germ. Zeitschr.* 1840. *τρίγωνος*, trigonus; *ἀσπίς*, scutum. **Cynipseae.**
- Trigonoderus** *Westw.* Phil. Journ. 1832. *τρίγωνος*, trigonus; *δέρη*, collum. **Chalcidiae.**
- Trigonophorus** (*Westw.*) *Steph.* Syst. Catal. 1829. *τρίγωνος*, trigonus; *φορός*, ferens. **Chalcidiae.**
- Trigonopsis** *Perty* Delect. An. art. 1830. *τρίγωνος*, trigonus; *ὄψις*, facies. — **Podium.** — **Sphecid.**
- Trionyx** *Halid.* Ent. Mag. I, 1833. *τρι*, ter; *ὄνυξ*, unguis. — **Toxares.** — **Braconides.**
- Trioxyx** *Halid.* Ent. Mag. I, 1833. *τρι*, ter; *ὄξυς*, acutus. **Braconides.**
- Trirogma** *Westw.* Proc. Ent. Soc. Lond. 1841. *τρι*, ter; *ῥογμή*, rima. **Sphecodes.**
- Trogus** *Panz.* Krit. Revis. II, 1806. *τρώγω*, contero. **Ichneumonides.**
- Tromenus** *Walk.* in *Curt. Guide* etc. 1829. *τρώμη*, vulnus. **Chalcidiae.**
- Tropistes** *Grav.* Ichn. Europ. 1829. *τροπίστης*, ? **Ichneumonides.**
- Tryphon** *Fallen* N. Hym. Disp. 1813. *τρυφή*, asperitas. **Ichneumonides.**
- Tryphonidae** *Shuck.* Hist. of Ins. 1840. *Tryphon*. **Ichneumonides.**
- Trypoxylon** *Latr.* Hist. nat. Ins. 1804. *τρυπέω*, perforo; *ξύλον*, lignum. **Crabronites.**
- Typhlopone** *Westw.* Intr. Class. Ins. 1840. *τυφλός*, cæcus; *πονέω*, laboro. **Formicariae.**
- Urocerata** *Latr.* Hist. nat. Ins. 1802. *Urocerus*. **Terebrantia.**
- Uroceratae** *Fallen* N. Hym. Disp. 1813. *Urocerus*. = **Urocerata.**
- Uroceridae** *Leach* in *Sam.* Compend. 1819. *Urocerus*. = **Urocerata.**
- Urocerides** *Leach* Edinb. Encycl. 1817. *Urocerus*. = **Urocerata.**
- Urocerus** *Geoffr.* Hist. Ins. 1764. *οὐρά*, cauda; *κέρας*, cornu. **Urocerata.**
- Urocryptus** *Westw.* Intr. Class. Ins. 1840. *οὐρά*, cauda; *κρύπτω*, abscondo. **Chalcidiae.**
- Vespa** *Linn.* Syst. Nat. ed. x, 1758. *Nom. propr.* **Vespariae.**
- Vespadae** *Leach* Ent. Brit. 1817. *Vespa*. = **Vespariae.**
- Vespariae** *Latr.* Hist. nat. Ins. 1802. *Vespa*. **Aculeata.**
- Vespidae** *Leach* Edinb. Encycl. 1812. *Vespa*. **Vespariae.**
- Vespidae** *Steph.* Syst. Catal. 1829. *Vespa*. = **Vespariae.**

- Vespides** Leach Edinb. Encycl. 1812. *Vespa*. = **Vespariae**.  
**Vespina** Newm. Ent. Mag. II, 1834. *Vespa*. = **Vespariae**.  
**Vespites** Newm. Ent. Mag. II, 1834. *Vespa*. **Vespariae**.  
**Vipio** Latr. Hist. nat. Ins. 1804. *Nom. propr.* **Braconides**.  
**Xenomerus** Walk. Ent. Mag. III, 1836. ξένος, hospes; μέρος, pars. **Proctotrupii**.  
**Xiphiura** Fallen N. Hym. Disp. 1813. ξίφος, ensis; οὐρά, cauda. = **Xiphydria**. — **Urocerata**.  
**Xiphydria** Latr. Hist. nat. Ins. 1802. ξιφύδιον, ensiculus. **Urocerata**.  
**Xiphydriadae** Leach in Sam. Compend. 1819. *Xiphydria*. **Urocerata**.  
**Xiphydrida** Leach Edinb. Encycl. 1817. *Xiphydria*. **Tenthredinides**.  
**Xiphydriidae** (Leach) Steph. Syst. Catal. 1829. *Xiphydria*. **Urocerata**.  
**Xiphydriites** Newm. Ent. Mag. II, 1834. *Xiphydria*. **Urocerata**.  
**Xorides** Latr. Gen. Cr. et Ins. 1809. . . . . **Ichneumonides**.  
**Xorididae** Shuck. Hist. of Ins. 1840. *Xorides*. **Ichneumonides**.  
**Xyalaspis** Hartig in Germ. Zeitschr. IV, 1843. ξυάλλη, scalprium; άσπίς, scutum. **Cynipseae**.  
**Xyela** Dalm. Vet. Acad. Handl. 1819. ξυήλη, scalprum. **Tenthredinetæ**.  
**Xyelidae** Halid. Hymen. Syn. 1840. *Xyela*. **Tenthredinetæ**.  
**Xyelides** Westw. Intr. Class. Ins. 1840. *Xyela*. **Tenthredinetæ**.  
**Xyelites** Newm. Ent. Mag. II, 1834. *Xyela*. **Tenthredinetæ**.  
**Xyloccus** Shuck. Fossor. Hym. 1837. ξύλον, lignum; οϊκέω, habito. = **Passaloecus**. — **Crabron**.  
**Xylocopa** Latr. Hist. nat. Ins. 1802. ξυλοκόπος, lignarius. **Apiariae**.  
**Xylocopites** Lepell. Hymen. II, 1841. *Xylocopa*. **Apiariae**.  
**Xylonomus** Grav. Ichn. Europ. 1829. ξύλον, lignum; νέμω, capio. **Ichneumonides**.  
**Xyloterus** Hartig Aderfl. Deutschl. I, 1837. ξύλον, lignum; τέρω, tero. = **Tremex**. — **Urocerata**.  
**Xystus** Hartig in Germ. Zeitschr. 1840. ξυστός (*nom. propr.*) **Cynipseae**.  
**Zaraea** Leach Zool. Misc. III, 1817. ζαρός ? **Tenthredinetæ**.  
**Zeke** Curt. Brit. Ent. 1831. ζήλη, æmula. **Braconides**.  
**Zethus** Fabr. Syst. Piezat. 1804. *Nom. mythol.* **Vespariae**.

T. GILVER

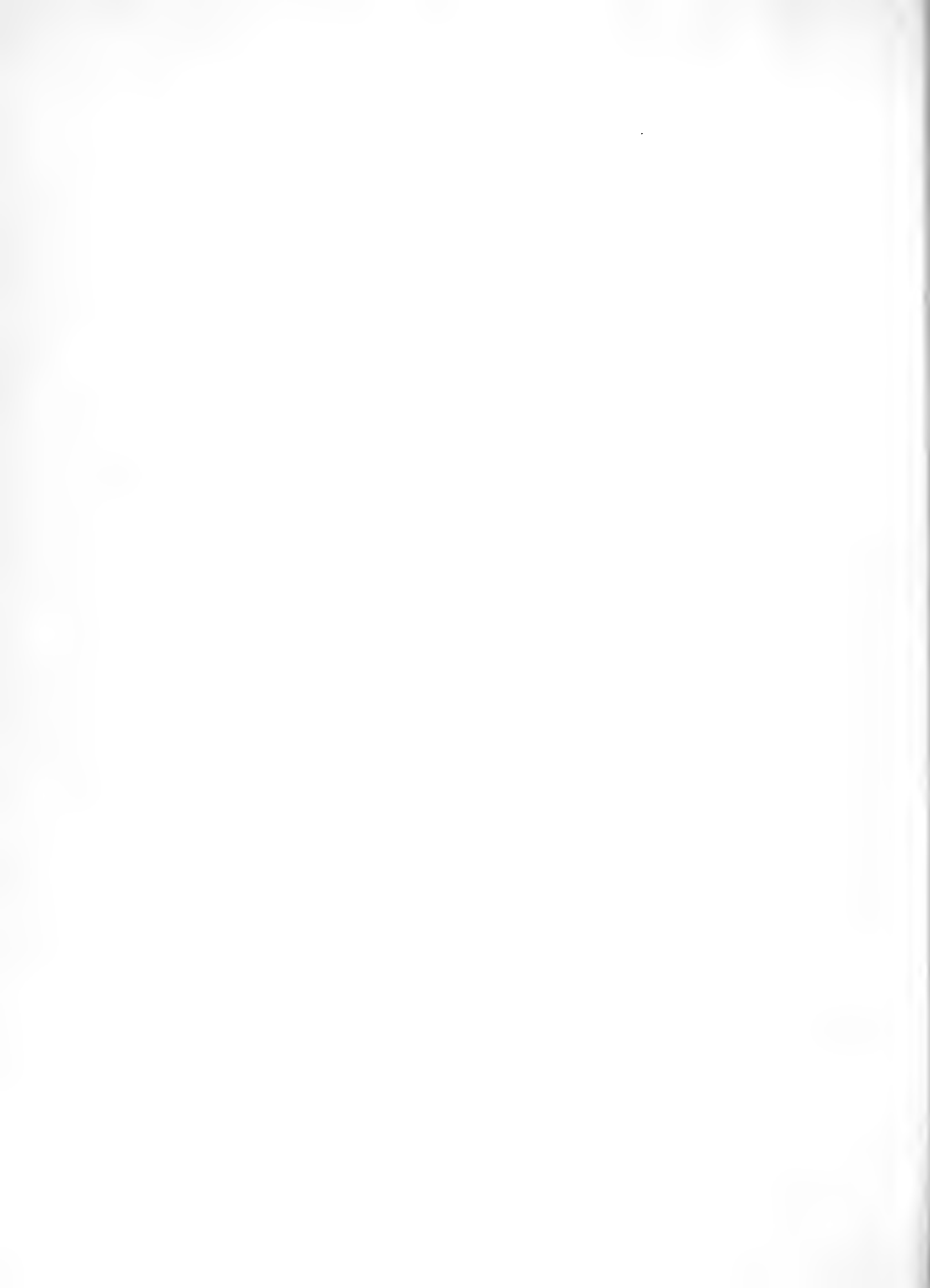




1950  
1951  
1952  
1953  
1954  
1955  
1956  
1957  
1958  
1959  
1960

MP 536













SMITHSONIAN INSTITUTION LIBRARIES



3 9088 00722 8380