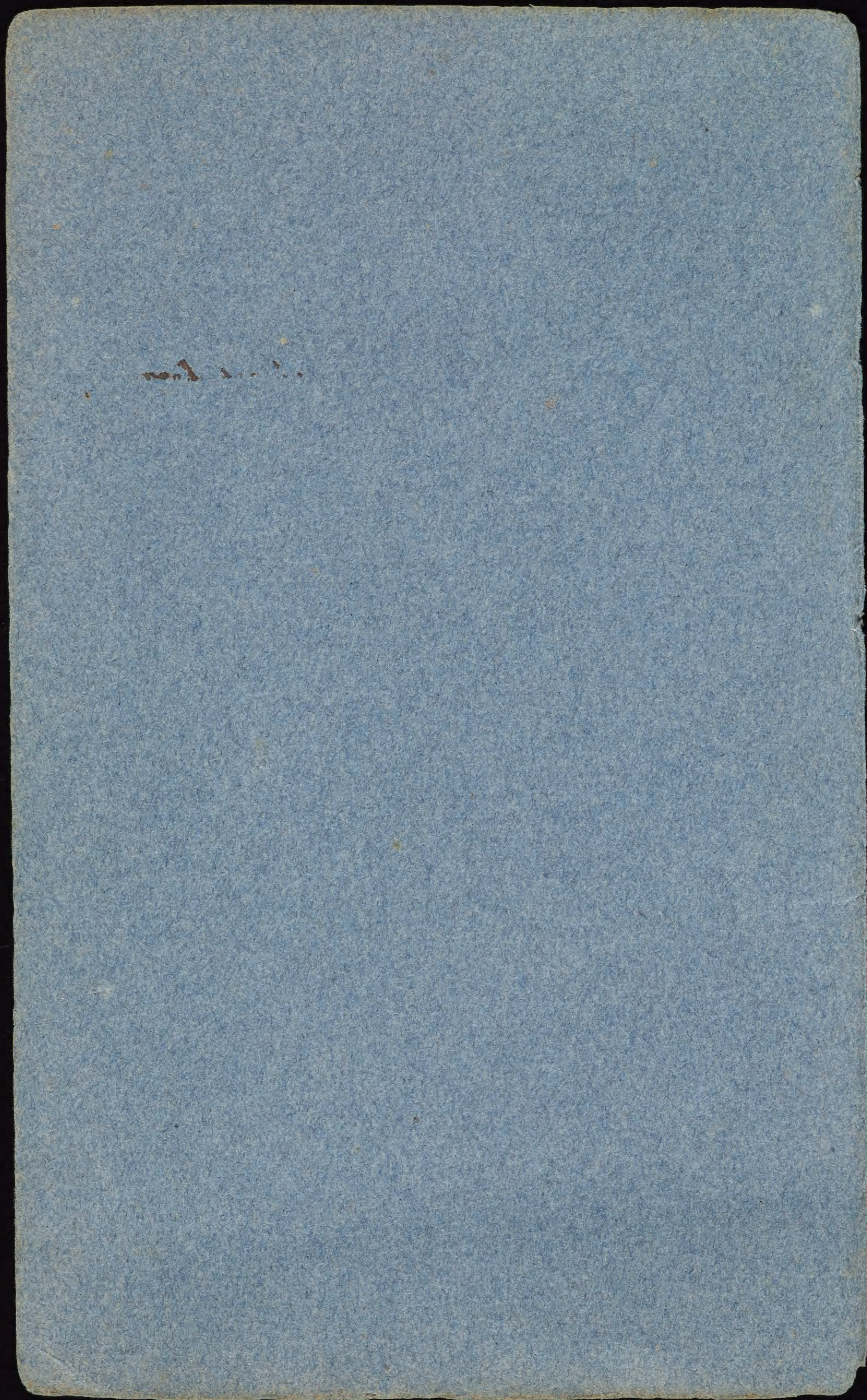
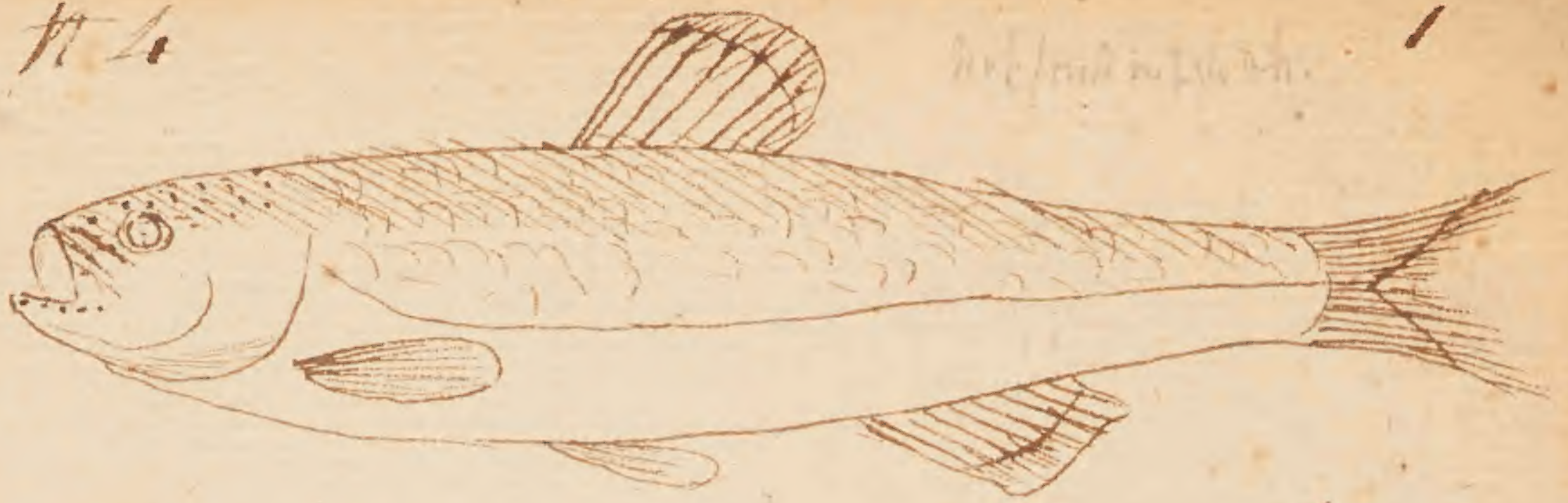


4



#4



*Cyprinus hematopterus* V. Sp.?  
 Red fin Chub — *Parachanna*

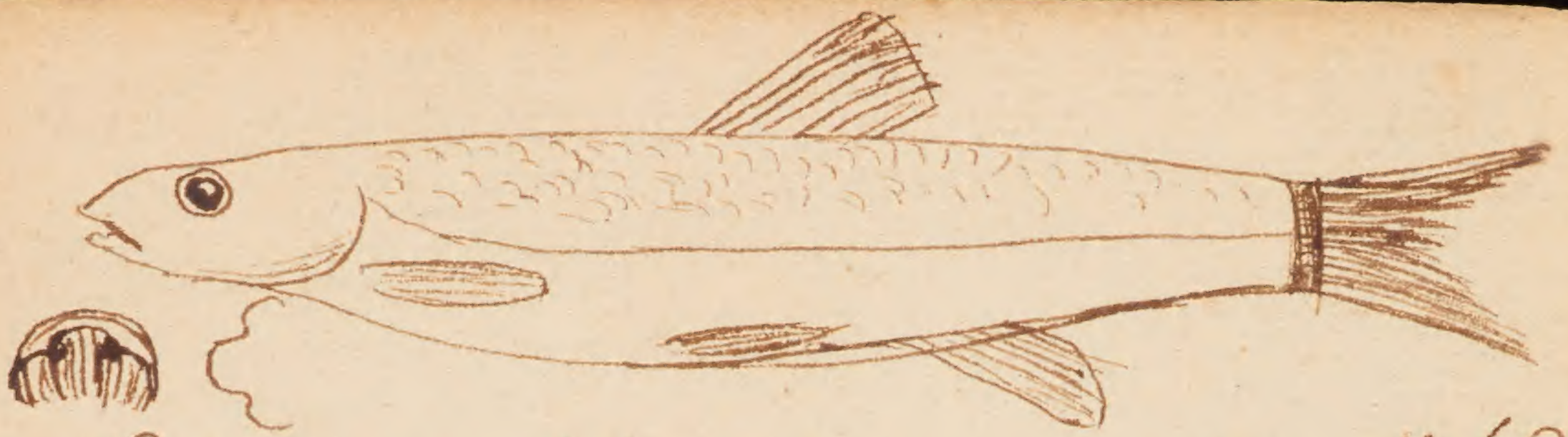
Long. tot. env. 5 à 6 p. tête noire et tubercules en dessus, un rang de tuberc. rudés sur le bord de la mach. inf. operc. list. rouge.

Dev. brun olivâtre, flammes carminées, dexters pale, œil noir iris d'écaille, une tache noirâtre est. à l'operc. Ray. dors. An et caud oliv. (ou rouffâtre) margine de rouge de sang, Ray. abd. et pet. ent. rouge de sang 1. rang de la pet. blanchâtre! bouche sans dents

Ray. dors et du. g. pet. 15. abd. g. caud. 20.

1. *Aphis Viburnum opuleis* —

Arrière dorsale, appendices noirs extrême<sup>2</sup> avec antennes noirs droites base blanche 1/4 long. des corps jambes noirs à base blanche. Anus noirâtre et jaunes gris verd. seule les femelles et les difformés



*Cyprinus trilobatus* s. *annularis* Raf?  
Black Chub. Exogestation annual.

3 à 6 p. Tête plate et mince en dessous, <sup>nez</sup> jupes  
et operc. olivâtre. Leurre inf. plus courte et  
trilobée! dos olivâtre subbrunâtre à tinte  
olivâtre, flancs olivâtres subbrun, ventre  
blanc olivâtre, Ray. olivâtre, anneau  
noir à la base de la queue

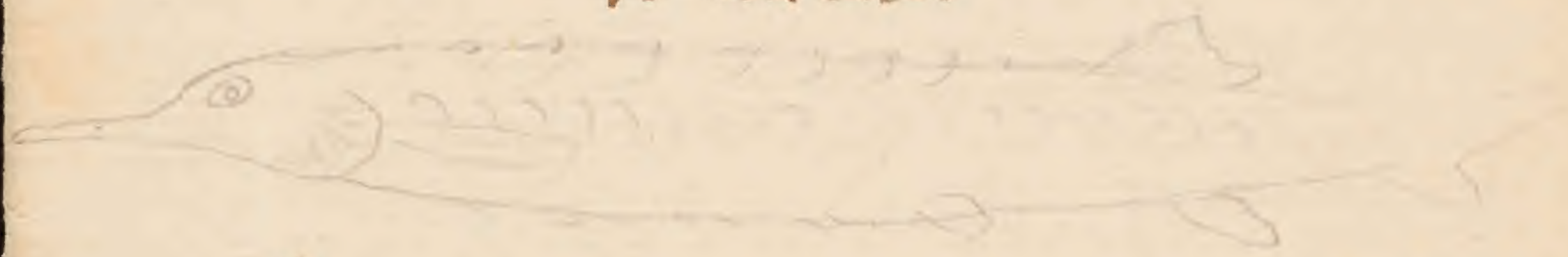
Ray. Dos. an. et p. 9, Caud. 24. p. 15 -  
les abdom. - Doignés - - - - - Dors large gris

*Cyprinus lucidulus* - Red fin shiner  
Diff. de *C. hematopterus* dent par  
tête liste sans tubercules, Ray. olivâtre  
ou ggf - un peu rouge à leur extrémité -  
Dors olivâtre, flancs argentés dorés, ventre  
argente. Est de la famille de *C. hematopterus*?  
1. ray. p. 15. brun - - - - - Dors 8 p. Riv. de

*Pectus lucidulus*

*Cyprinus tri vittatus* aff. *vittatus*  
 Diff. sent. p. de C. hemipteron f. m.  
 ligae droite, rays large. blent. lig-  
 an. dist. longit. D. et Ray. olive  
 1 ray. sent. brun, <sup>brun</sup> ligae longit. sur D.  
 tête brun. oper. d. v. ventre blanc d. d.  
 tri. brun d. *Reptatus vittatus*

in sketch



*Sturio sulcatus* D. M. B. 1828  
 B. plat. obtus, grand. d. l. au à la  
 base entre les yeux, Ray. dors. pale  
 an. oblongue

~~*Cygnus americanus*~~  
~~*Ardea cygnoides*~~ — Amer. Swan  
 Gros. de l'Œ. sauvage. un peu plus  
 gros. à long cou de 2 pieds qu'il  
 sent. blanc. à bec et pieds noirs  
 bec allongé à base déprimée, narines au  
 milieu de la base, lèvres jaunes.  
 Chez M. Schenck vient de la  
 Chesapeake, et est gris <sup>blanc</sup> d. d. sa  
 jeunesse jusqu'à l'an, et à bec ~~un~~  
 peu rougeâtre



*Amanita reticulata*

4 à 5 p. blanc solide. Lames cendrées  
3 long. regul. contigues. Stipe lisse  
sup.

Aphis Viburnum Acerifol. Ant  $\frac{2}{3}$  du  
corps blanc ext. noire ainsi que pattes, le  
trouq. append. pl. courts, am. aigu, tête noire  
reste brun olivâtre. Jambes roux oliv.  
Male pr. ent. noir, ant. et pattes noires  
ailes à taches obl. noire infes<sup>2</sup>.

Aphis Rosa suavis

*Fornica melanogaster* nov. sp. l'Aph.  
Vib. acerif. — long. de 4 l. ent. rouge  
pattes rouge, abdomen noir, antennes  
brunes.

*Triturus nebulosus* N. Sp. Harlem, Water  
Long. 2 p. queue  $\frac{1}{3}$  long. totale, <sup>corps</sup> compr. obt. as.  
Tête grosse, dos convexe, dessus des cuisses et  
pattes brun varié de petites taches irrég. gris  
pointillés, 1 rang de taches par. rondes sur chaque  
flanc rapprochées — dessus des cuisses rouge sans  
taches, pieds usuels 4 et 5. d'ails lat<sup>2</sup> petits  
pattes jaunes du grand Lx. de Dr. Mots.

Field Mouse *Lemmus roboracensis*  
 long. 5 1/2 - queue 1 1/2, brun sup. roux. en dessous  
 gris brun en dessous, oreille court, arrondie  
 jambes courtes surtout les ant. à 4 doigts  
 post. 5 - dont 2 ou 3 internes pl. longes  
 dents jaunes - queue écailleuse et large  
 obtuse. gris brun à pincées même terminales

*Hylaria perpillata*

2 p. pieds 1 - Roux et granuleux dessus  
 angle long. sur flancs, raye brune de  
 la bouche aux yeux et dorsier, blanche  
 dessous - pieds 4 & 5 -



*Sivostrema epileuca*

Diforme droite comprimée  
 frangeuse chair blanche  
 dessus blanc bosselé - latéral  
 crevasse plissé brun roux.



*Boletus atropurpureus*

Dessus blanc velouté - dessous pour  
 pré brun pour inégal. profond  
 - plume mince à zones assez dessus

*bifida aff. N. G. Lepidolepis aff.*  
*Testudo concentrica* — *Sarraper*

Car. sup. brun à écailles à rayes concent  
Des carènes longues bomb. au milieu  
post. bifide, dessous Car. inf. obl. big. post.  
jaune 6 taches brunes sur ch. côté de 12 écailles  
jambes <sup>brun dessus</sup> écailleuses/orangees 4 et 4, emp. orange  
verruqueux Long. 1 pied. total 18 p. g. 3 p.  
Iris brun, 2 narines rondes, bec échancré.  
queue obtuse emp. emp.

*Testudo clausa* *Didiela* *egyptiaca*

Car sup. t. conv. brun varié détaché  
jaune, obl. en rayes - dessous brun à sa  
ie. formant devant et derrière  
conv. au milieu, tête et pieds brun écaill  
2. 5 et 4 tot. jaune dessous iris rouge  
nez conv. entiers, jambes ant. jaunâtres  
peuvent être longes queue cyrène 1 1/2 pouces  
Long. tot. 15 p.

Norway Rat

*T. punctata*  
*T. striata* N. G.  
*T. graviventris* N. G.  
*T. picta*  
*T. muricata* N. G.

Brun roux ou bruniâtre en dessous with  
scattered bristles brown, blanché dessous  
queue de la long. du corps pr. obtuse  
annulé. setif. ou hispide cilié conv.  
du corps, emp. pale dessous, pieds  
nu dessous, blanché et pr. nus dessous  
ant. 4 et un tuberc. post. 5. ment. blanc  
écailles grandes plissées ov. obl. pr. nues gris brun



7  
Lynx - Highlands -

Long: 3 pieds g. et p. En dessus gris  
roux plus foncé sur dos et tête, flancs  
gris, dessous blanc et taché brun  
pattes à qq taches br. int. queue gris  
roux, Oreilles sans pinneau noire ext.  
autour et int. à tache blanche ext.  
int. rousses - jambes courtes, tête allong  
ny noirâtre.



Fishkill près de ruisseau -  
Sp. Stipe bulbeux plein list. blanc  
Péridé plane dessus un peu irrégul  
couleur de crème à centre marbré  
noir et brun, dessous blanc à plerf.  
rangé de nombreuses lames



Botetes Bois -  
Stipe solide glabre, base  
obt. jauné, bords brunâtre, ext.  
blanc, implanté dans une cavité  
cavité circ. - Péridé digon. 3p  
Convexe liste joli brun et fulvate  
centre et bords noirâtre - Dessous  
un peu conv. déprimé au milieu  
blanc à peu près petits inégales  
fistuleux - Chair blanche

Uronyx

Wampun's noble

Long totale 2 p. 4 p. guene 4 p. subvent.  
terminée par un angle droit cyl. 52 p  
d'écailler, 204 le ventral - Test brun  
à gr-écailler, écailler du dos, liste en  
brun sans carène - Dos atténué  
à bandes grises ~~et~~ <sup>crues</sup> 37 sur fond brun  
bord. de noir, 3 à 4 sur pt. long. que  
les bandes - flancs gris crues à taches  
petites brunes bord. de noir esp. sur  
bandes grises du dos, dessous varié de  
blanc et noirâtre par taches irrég.

— Am. obclavata —



Brun rougeâtre, 2 p. Stipe cyl  
obclavé, peride petit hémisph  
convexe, dessous concave, lames  
de deux longueurs adhérentes usq  
devent.



Blanc roussâtre dessus conv.  
pr. vigoureux, lames brunes  
de 4 long. adh. Stipe. Stipe au  
sommet inferi' dans une cavité  
à Annecy  
*Amanita glutinella*

Aphis Crataegus excrucians — femelles ♀  
ant. courtes 1/2 du corps qui est obovale aigue  
verd clair à 2 bandes longitud. verd brunâtre  
append. tr. courts

Jeune — Tenotus americanus —  
Pieds à doigts sans et annelés infest.  
ant 4 et 1 tuberc. petit, proct. 5.  
Dessus de la tête, cou et épaules jaune brun  
Drs et flancs jaunes jambes fauves, le  
tout parsemé de longs points noirs, une  
raye noire sur le dos, court entre les Drs  
2 rayes noires court sur les flancs  
séparés par 1 raye blanche — Tête  
à 2 rayes blanches dessus et dessous les  
yeux séparés par 1 raye noire où sont  
les yeux — Ocellus ovales grises derrière  
bordée de jaune, court. inf. petits courts  
Jaune long du corps sent. étroite deprimée  
bordée de gris, sent. dessus nœud de court et  
long, dessus court au milieu, brun latéral

Aphis Cornus stricta . . . . .

Noir, obovale tête équare tronquée, ant.  
2/3 du corps base blanche, pattes blanches à  
l'extrém. court. à peine aigue, app. très courts  
Males à ailes double du corps à tache  
noire inf. oblongue



*Astacus ciliaris* N. Sp. Fishkill  
brook

Rostre déprimé acuminé court. frange de  
canaliculi à 2 dents inég. int. 3 paires  
de pattes pinceuses, mains pectées, doigts  
crenelés. Antennes longues du Carapace.

Carap. brun olivâtre - long 4 pouces env.  
cercle pecté, mains en dessous v. r. /  
jambes en dessous blanchâtres, mains de 2  
paires partie ciliée, 3<sup>e</sup> seul<sup>e</sup> doigts -  
base de 3 à append. jaun. obtus - dessous  
du corps verdâtre, pattes très grises

velus / *A. foliosus*  
/ *A. limosus*  
/ *A. pinnatus*

*Lemmus moschatus* N. Sp. Woodrat  
Queue velue p. cr. longue. Corps -  
Dors grisâtre, flancs à rayes jaunes  
dessous tout blanc, odeur de Mouton

Lézard - Geck - Swift -  
Grimpes sur murailles - Dors rayé de  
jaunâtre et brunâtre

11

Butter-hill - 1527  
 Old beacon 1471  
 New beacon 1585  
 Broadneck hill 1187  
 Bull hill 1484  
 Crow's nest - 1418

Wellington park  
 Green Mt. 3924  
 Mt Wash. 600  
 W.M.M. H.

Round top 3804  
 High peak 3718  
 Dumpike 2475  
 base Mt. 699

Catskill - Townsh  
 Windham Co of  
 Greene -

*Aphis populæ grandidentata*  
 Noirâtre roug. <sup>Strie</sup>obovate obtus, app. fr. nuds  
 obtus, tige long. ant. 1/3 du corps. - long. 1 l.  
 Male noir, à ailes tachés de plus. tachés  
 obl. noirâtre -

*Aphis Senecio bahamita*  
 Bronze métallique luisant, obovale oblong  
 aigu appendiculé, ant. long. du corps situés  
 bronze nubilant ggf. à ggf. anneaux bronze  
 Pieds de à genoux et articulé. noir -  
 Append. noir plus long que corps vides  
 - Joints plus allongés un peu striés plus  
 bruni vieux listés pr. obtus plus clair.

*Aphis Rosa sarcocollens*  
 Obovate obt. bronze noirâtre à 2 rayes pâles  
 sur dos, ant. pr. aussi le que corps, jambes  
 noir. à labare et ext. blanches au vertex  
 ailes à tache bronze - Joints fins striés  
 à 2 bandes pâles

*Aphis Populi tripida* — Pale verd à 2  
rayes long. jaunes ou brunes, un peu strié trans-  
versalt. tête tronq. abdomen ovale, Ant. & pieds  
blancs. Ant.  $\frac{2}{3}$  du Corps setacés, Append-  
long. du corps qui est aigu —

*Aphis Aster simplex*

Brûlé brunâtre, oblong tête tronquée  
Ant. bruns long. du Corps, jambes brunes  
append. allongés, aines allongés —  
Males à Ailes sans taches brunes —

*Aphis Rosa oblongata*

Verd clair, ob. ovale, app. courts, Ant.  
 $\frac{2}{3}$  du Corps, brunes ainsi que jambes

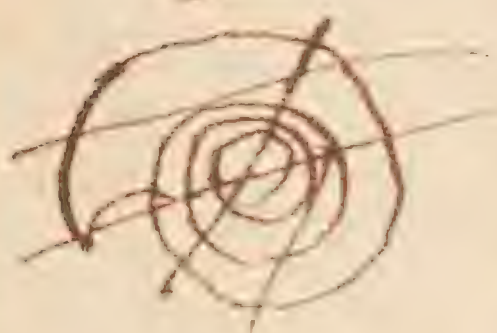
*Aphis Trigonon strigifera*

Brûlé ob. ovale, Ant. long. du Corps  
brûlé ainsi que jambes — app. longs, aines  
Vieillesse aplatis brun-rouge. aines aussi  
long que les appendices —

*Aphis brassicae Napus & rapa*

Verdâtre clair couvert d'une poussière  
blanche, antennes  $\frac{1}{2}$  du Corps  
brûlé ainsi que jambes, une tache  
brûlée de chaque côté des flancs,  
tête atténuée tronq., corps elliptique  
Aines aigu, appendice dentiforme

Bouche ronde non échancrée par le haut  
 Helix N. g. Cotypinae  
 Aquatique ruisseau, mar. 4 l. 4 spires planes, denses à  
 fines cornes. Strie obliquement  
 brun roug. varié de rouss.  
 par bandes transvers.



Dessus à bord en carène obtuse, pr. plane rouss  
 by. N. g. Umbilic très grand très profond  
 Corps brun lani. 4 Cornes en bouton nées en  
 2 très longues post. Des unguis saqueux

*Testudo granulata* an N. g. 1. jeune  
 de T. turapena.

Car. sup. pr. ronde carinée, échancrée ant  
 et post. creusée post. 13 ec. int. 25 marg  
 brun rouss. granules à bords stries

Car. inf. ovale 12 ec. pr. list. / obt. échancr  
 post. bipède


Queue  $\frac{1}{3}$  long total, brun comprimé  
 extr. carinée sup. et aigue

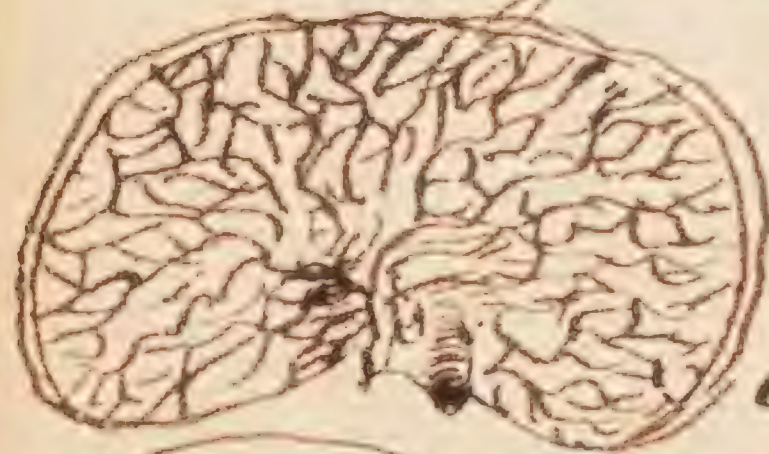
Corps et pieds granuleux orangé, ant  
 5. post. 4 d. angles bruns - tête noire, yeux  
 et iris noir, nez tronqué (à 2 nar. rudes)  
 obt. entine

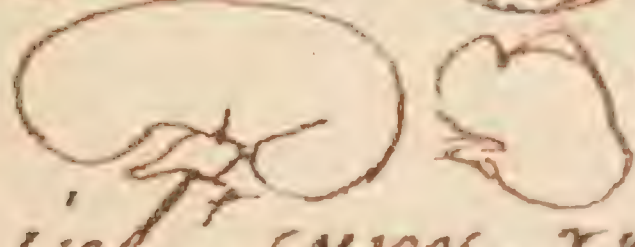
 *Cimex aphidivorus?* sur *Vitis estivalis*

Verdâtre clair, jambes et ant. verd jauné  
 ant. filif.  $\frac{2}{3}$  du Corps qui est  $\frac{1}{4}$  l. obovale  
 aptère. Thorax à 2 app. obtus latéraux rudimen  
 taires? cuisses des pattes post. grosses, abdomen  
 obtus sans append. empes déprimé

Kill deer — Charadrius Vespertinus L.  
 Bec <sup>noir</sup> subulé conique, mand. corn. obt.  
 narines obt. dans rostre blanc. Pieds  
 à 3 doigts, ext. uni par membr. à l'in-  
 termédiaire. — bec noir — ongles noirs  
 Ampoules à contour rouge granuleux sur  
 cranié charnu.

Amanita Lepachopus (gras pied blanc)  

 Stipe cylindrique blanc écailleux  
 Annule blanc — Peride allongé  
 dans la jeunesse enfoncé comme plaque  
 dessus rouge — lames grises à 4 à 5  
 rangs contiguës.




 Phurima variiformis  
 Stipe court latéral, Peride  
 reniforme blanc lisse lisse  
 inf. corn. rouge à grandes arborescences  
 oblongues séparées par des stries  
 minces, bords obt. un peu roulés —  
 Stipe très épais arboresc. en dessous.

Les festons ont l'apparence de lames  
 Anatomiques

Var. roux dessus à taches brunes écailleux  
 Squamiforme, dessous blanc. Gp. diamètre





Amantia Conicella p. 13

Entièrement brun roux, tige  
mince cyl. fistul. annulee blanche  
brillante avec impr. sur le bord du  
pied qui est conique obtus listé  
brillant, lam. 3 long. brun gris.  
contigues, deliquescente en noir -  
Prairies.

Lepus Variabilis - White hare at  
Poughkeepsie M Catskill -

Badger at Groundhog - Fishkill -

Rana aurora R

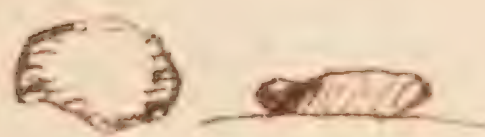
Long tot. Op - corps 2. dessus du corps à  
2 rangs de gr taches brunes sur fond pale  
gris roux flancs à taches noires sur  
fond jaunâtre, tête à 3 taches brunes  
jaune-roux à gg taches. crâtes marbrées de  
jaunâtre et brun noir, jambes rayées de  
— dessus corps blanc, jambes jaunes  
gg-taches noires aux joint. à 5 doigts pal-  
més, le 2 est très long 1/4 pouce. Ant à 4  
doigts sans palmis the inter. gros bossu à  
sa base, doigts à extr. obtuse sans bulles  
orange jauné sous les yeux, parotides petites  
folie épave

*Coluber viridis* — Green Snake  
Section Uromy & Leptolepia  
Long. totale 2 p. queue  $\frac{1}{4}$  de long. tot  
Corps mince, tête petite, queue gr. le  
tête à plaques en dessus, corps à écailles  
lisses sans carène, queue terminée par  
un onglet borné court, couleur dessus  
vert clair, flancs bleuâtre <sup>vert</sup> à base  
pointe olivâtre, dessous tête et vent.  
blanc jaunâtre. Écailles abdomi-  
nales env. 14.5, Sc. caudales env. 85  
pairs. —

*Aranea coccinea* —

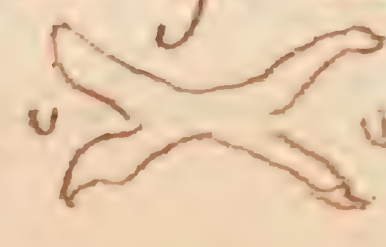
Vagabonde à jambes vertes long. et  
ent. écarlatte à pieds noirs.

*Acarus croceus* —  $\frac{1}{2}$  l. sur Vitis  
Corps obovale obtus orange, jambes cor-  
gées concaves plus claires

 *Tremella*

Jaune pale petite sur bois mort  
arrondie un peu irrég. déprimée à peine  
lobée, plane convexe lisse gélatineuse. forme  
sans appas. de grains ni fructif. ni por-  
tance ni forme extérieure diam 2 à 4 l.

Scytalus cupreus N. Sp? 17

Copperhead, Coppersnake, Chumuck  
head, Pilot Snake, Deaf-adder,  
Copper-adder, Copper Viper, Copper belly.  
Long. tot. 2 1/2 pds. - queue 3 1/2 pouces abt  
1/5 total length - Tete ovale obtus. large  
langue 1/2 p. detaché du Cou plat. en dessous  
jaune ainsi que le Cou à éc. en les angles  
en dessus couleurs du Dos à gr. plaques  
ant. 150 éc. abdom. commencent au  
milieu de la tête, la dernière très large  
couvrant l'anus, ant. d'un beau cuivre  
luisant pale à 2 rangs. longit. chat laté  
rang de grandes taches irrégul. brunes et  
gr. espaces de brun clair entr'elles, bord  
des écailles blanchâtre; le Ventre est très  
plat et la peau peut se distendre sur les  
flancs quand l'Animal n'est pas repu  
diam 14 l. - Queue courte diminueant  
graduell. 45 écailles sur un seul rang  
cylindric, sans poche brun devant  
brunâtre à l'extr. et terminée par un petit  
ergot ou corps calleux obl. comp. obtus, cariné  
infert. - Les dessus couv. de petites prot. <sup>obtus</sup>  
plat. mult. anguleux au milieu, écailles  
petites brunes <sup>obtus</sup> carénées, celles des flancs  
lites et plus grandes, couleur des flancs bri  
vire, milieu brun pale, des grand. bandes écar  
gées sur les flancs ainsi  
écailles des fl. finement  brun roug.  
pointues de brun -

*Lemmus pratensis* Meadow Mouse  
Wit. Orn. 6 p. 59. t. 50. f. 3.

From nose to base of the tail 4 inch. tail  
abt. 1 inch long heavy & usually curves up-  
wards, fore feet short 5 toed, inner toe  
very short with a claw hind feet 5 toed  
ears shorter than the fur thro' which  
the large and round they are scarcely  
noticeable, nose blunt, back dark brown  
belly hoarse (grey blue) fur long &  
very fine, hind feet very far back  
feet white, eyes very small -

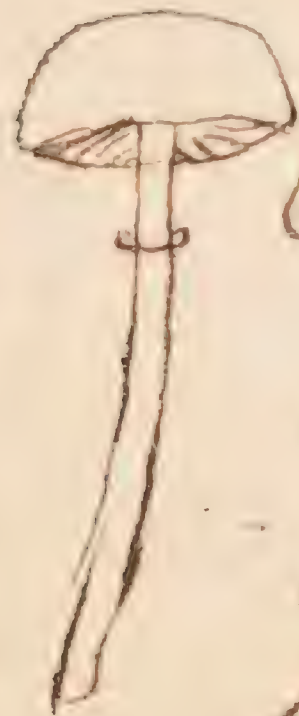
It burrows in meadows in all directions  
even salt marshes, is injurious to corn-  
bankments perforating them. figures of  
Musk rat swim & dive well, feed on  
on roots & bulbs of plants as found of  
gaulth, are food to *Strix flammea*  
& many *Strix* & *Falco* -

Head obtus. chin white, tail  
depressed? linear almost oblique

*Vespertilio rufus* R Red bat Wit.  
Orn. 6 p. 60. t. 50. f. 4.

Total length 4 inches, tail 2 generally  
incurred, general color bright iron grey  
fur being of a reddish cream at bottom, then

Strongly tinged with lake and minutely tipped  
 with white, ears  $\frac{1}{2}$  inch with 2 slight valves,  
 nostrils somewhat tubular, and foreteeth  
 in the upper jaw, 4 at the lower, eyes small  
 chin upper part of the breast & head plain  
 reddish cream colour, the wings have a  
 single claw & are so constructed that the  
 animal may hang either with its head  
 or tail downwards, sometimes they hang  
 several or 2 together, the hook of one on the mouth  
 of the other, hind feet 5 toes, wings, darkly  
 shafts light brown, extent 12 inches - Found  
 in Winter in a Cave near Carlisle, they  
 recovered by the warmth of the hand. In  
 Summer hang out in woods - food  
 of a strip of parchment.



*Amanita crepula*

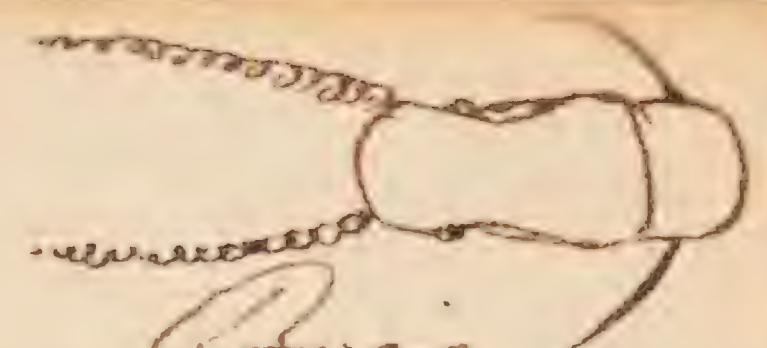
(*Agaricus Amanitarius*)

Pileus convex solid, cyl. 2 to 3  $\frac{1}{2}$  galls  
 American plants. Peridium convex like  
 jamate verrucate and stem, distans  
 plane laminae 4 long, gills brown con-  
 tinues over the stem, gills to the top  
 not imper strie.



*Agaricus phuricus*

Aggregatus minimus rubro, stipite tereti  
 solido spinae luteo imbricato, Peridio hemispha-  
 convexo lacinioso leviss, subter plerumque  
 lamellis paucis dupliis serie adhaerentibus



*Scelopendra vittata* — Bois

Long. 2 p. larg. 1 l. pieds antant env.  
 50 articul et pairs de pieds, tete ovale  
 obtuse depressie, 2 Ant. manifestes -  
 a 14 articles (ou 15?) laterals, yeux ronds  
 ronds, latesx un peu inferieurs, queue  
 obtuse allongee a 2 appans. lateraux  
 a 5 articles, valves generales ruy forcee  
 une ligne longitud. terminata sur le Ds.  
 un peu intercompree, tete et queue sans  
 ligne, Corp. plat, dos un peu convexe



*Botetes carbonarius* Nf.

Sur Arbres morts  
 Ligneux pesant

Var. gris dessus forme  
 arrondie

Dimidie appliquee 3 a 4 p de larg  
 6 a 8 de large } Dessus, convexe noir char  
 2 p de haut } bonne crevasse et fendu  
 long a entours, bords obtus epais -  
 raye de grisato. Dessus plane un  
 peu crevasse sur les bords qui sont gris  
 raye de noirato. et grisato reste brun de  
 tabac d'Espagne tige fr verte a ptes  
 ton nombre, tres fine ps. yeux 200, pene  
 tiforme, face interne attache au bois et  
 inter. bas fibrous, fibres longues de 2 gr env  
 ton tenace, impossible a diviser.

Tentudo stricta Nsp aff T. picta

Def. Car sup. orbicul. carinae, <sup>seriatis et</sup> crenatis  
 post. cicatris à centre rugueux, circonscrits  
 concentric. brun-olivâtre, rayé régulier, conc.  
 de plus pale - Car inf. obl. atténuée et  
 bifide post. cicatris lisses corvées brunes de  
 brun - Tete, corps membres et dessous de  
 la Car. sup. & bruns, irisâtre, rayé régulier  
 de olive, pieds palmés ant 5 D. post. 4  
 yeux courts composés obt. à l'extrémité -

Long. totale 3 p. queue 6 l. tête et pron  
 1/2 - Carap. sup. <sup>impliqué</sup> ant. de chaque côté  
 de la carène, ang. obt. ant. et semi 3 lobes  
 l'éc. interne étant bidentée, 25 ec. environ  
 dont l'extr. un peu scell. former les dentelles  
 qui deviennent post. des cornes. égales  
 Carène obt. tres marq. sur 4 ec. des 13 internes  
 Car. inf. 12 ec. plus large ant. à peine échancré  
 bords ant. des ec. bruns formant des rayes  
 croisés. long. 21 l. diam. 12. long. de Car.  
 sup. 22 l. diam. 22. Tete oval obtuse se  
 contractant dans la peau du cou (arrondie  
 March sup. corne plus longue à peine échancré  
 Yaux <sup>2 espères</sup> avec iris olivâtre, une raye noire au  
 milieu avec l'oeil - Pieds déprimés ancipités  
 palmés des doigts dentelés, un faux doigt  
 est int. aux p. post. sans angle, molle, au et  
 corps lisse, membres à petites gc. tous ainsi que  
 carap. sup. en dessous. bande rayé de points saumure  
 régulières longit et concent. olive ou verd jaun

Testudo saxon — Snapping Turtle  
Long. 99. 2 p — celle ci long tot. 15 p. queue 4 p.  
Car. sup. 8 p. Carrière bon, à sutures voisines  
ie. un peu trois concentric. souvent couverte  
de confere. diam 5 1/2 p. regat. elliptique  
à 4 dents et 5 éch. au plus petites: C et 3 et 25  
Carap. inf. obl. très petit. <sup>5 p et 3 p.</sup> éch. petit. à 10 le tout.  
et 2 lites. obl. un p. avec Car. sup. Carrière

Tête grosse ovale à museau un peu aigu  
Arrière 2 nar. bouche grande. Mach sup à  
1 dent et 2 sinus ant. dessous tête déprimé  
Mach inf à 1 dent tout. yeux enfoncés ronds  
à mesh. les couvrent à volonté, figure  
de chat — Couleur de tête et tout  
le corps, et membres brun sale en dessus  
blanchis en dessous et parsemé de verrous  
jaunâtres — Pieds déprimés antérieurs  
larges palmés ont à 5. fort à 4 ongles et  
1 faux doigt int. sans ongle — Queue grosse  
flaccide en dessus, Carrière secretée.

Vit dans l'Hudson, Fishkill, ou tout  
dans les prairies, il mord très fort et clame  
sa tête à demi pied pour mordre, très vi-  
vant, sa tête et corps ont des mouvements  
après qu'on lui a coupé la tête, il ouvre la  
bouche pour mordre. de Excellent à manger

Ground hog or Woodchuck — Badger



in  
g.n.



*Amphimurina  
phaeocephala*

Turbo S. Nesita N. Sp  
not in Say's. Operculum &  
umbilic.  
Sur Serpentina & Potamogeton  
dans Fishkill

Diam 1 à 1 1/2. sur 1. Bouche ronde grande  
à operc. rond membré. 3 tours de spire le dern.  
obtus, le 1. très ~~est~~ grand, umbilic.  
ant. gen. rousâtre, Sommet brunâtre



*Amphimurina*

*Lymnaea bicolor* N. Sp not in Say

5 spires, sommet obtus, rousâtre à  
dern. spire rousâtre, base int. de la bouche  
roux foncé, ~~base ou~~ Colum. blanche terse  
petit umbilic oblong, bouche ovale aigue sup.  
grand. Nat. trouvé avec précédent.



dr. *Planorbis subspira* gr. Nat  
aff. *P. trivialis* Say



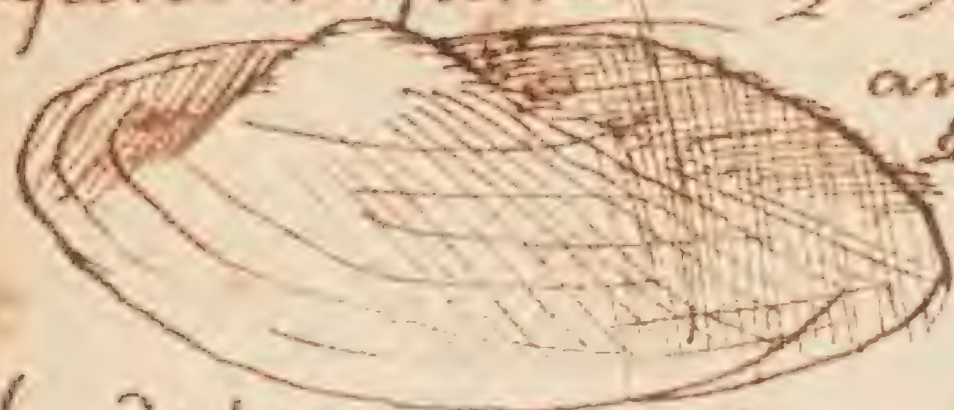
g. Semi cariné des deux côtés, strié  
en travers finement, bouche arr.  
un peu oblique de droite à gauche  
levre blanche int. circulairement, à droite  
2 spires sur 1 apparente et un umbilic en  
tout - à gauche 3 spires légères dans un  
enfouissement concave.



*Limax oxyura* Raf  
sur Boletus

Long. 8l. gris rous. à ant. brunes -  
Corps rugueux convexe, queue aigue carénée  
dessus

*Philotarnus* N.G. aff. *Mya* & *Cardium* Dif-  
 équiv. inéquilat. 2<sup>es</sup> Imps. Musc. bec. Card. ant.  
 anguleux 2 dents inég. ant. &  
 2 sillons et angles long. post.



bord épais int<sup>r</sup>.

1 *Philotarnus rhodenda*  
 Valves elliptiq. convexes  
 tronq. et ray. de brun ant.



brun post. olivatre au  
 centre, rugueux concentric.  
 rose partie int<sup>r</sup>. Proportion  
 l. sup. long. 2 1/2 épaisseur 1 3/4  
 Val 1 de 5 pores } bec & bec  
 au milieu

*Lampis rosea*

2. *Philotarnus elongatus*



Valves oblongues pr. plane  
 bec perchebord posterior  
 Brun foncé rugueux con-  
 centrique, très fin, tronq.  
 ant<sup>r</sup> int<sup>r</sup> blanc rose



Prop. larg. 4 p. longues  
 2 p. épaisseur 1 p. conv. min  
 Var. brun rug à bande.

*Obliquaria attenuata*

3. *Philotarnus pallidus*



Valves ovales (bec pris du  
 milieu bombé) convexes  
 arrondies et élargies post.  
 roux olivatre pale à gg  
 ray. brunes ant. à peu  
 de rides concent. mais  
 grosses, int<sup>r</sup> blanches



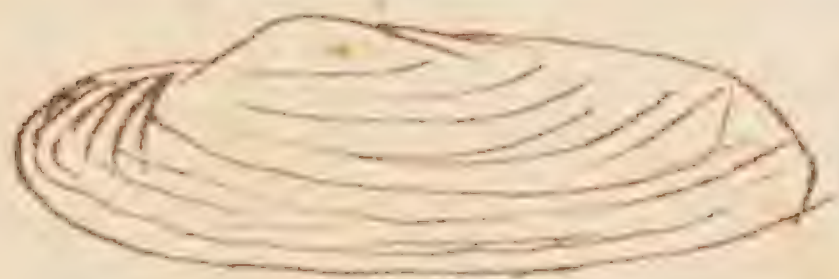
Proportion larg. 4 p. long. 3.  
 épaisseur 1 3/4 p.

*Lampis pallida*

La Moere de toutes ces esp et de 2 Card. est  
 est brunie doré.

Val Animal du *Ph. elongatus*  
 Blanchâtre à Mant. au tout ant. Centre  
 charnu oblong, cicatrices lat<sup>r</sup> charnue  
 sont fade

*A. marginata*



*Anodonta atrata*

Becs au tiers postér.  
bumbi, valves convexes  
oblongues <sup>arrondies</sup> attégués aux  
deux bouts, rugueuses  
intérieurement, extérieurement. Inté-  
rieur blanc mat post-  
érieur, nacré antérieur.

Proportion larg. 6 p. long. 3 p. ép. 2 1/2 p.

2. *Anodonta attenuata* aff. *A.*  
*marginata* long, forme du bec <sup>seul</sup>  
attégué ant.

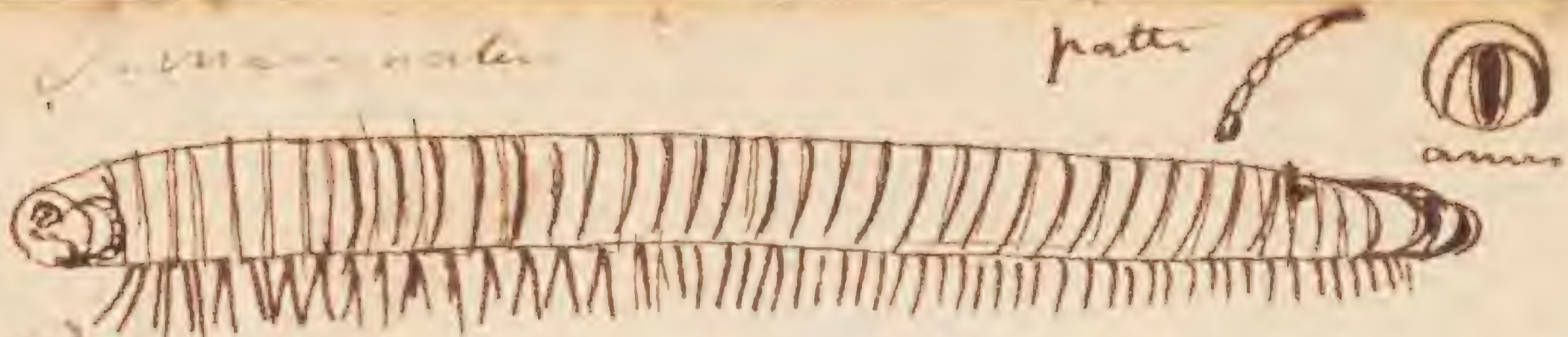
Becs un peu bumbi situés au quart  
post. Valves convexes oblongues atténu-  
ées ant. arrond. post. rugueuses concaves  
Olivâtre ou brun olivâtre, intérieurement  
ant. en dessus. Intérieurement blanc bleuâtre  
non marginé, proportions longueur  
2 1/2 p. largeur 5 p. épaisseur 7 p. 2/3.



*Lyloma livida*

Sus la terre humide  
dans le creux d'un Arbre

Aggrégé irrégulier Chacun dans la  
jeunesse arrondi déprimé orange chagriné  
peau apparente coriace, intérieur rose  
pulpeux. Mortalité Extérieur brun  
gris livide chagriné arrondi ouvert en  
haut par une fente irrég. ou déchirure ob-  
lique par où la pulpe sort qui est rouge et ferme  
butyreuse.



*R. p. p.*  
*Tubus annularis* N. Spaff Black  
 Worm or Gorgole of W. Indies -  
 Col. gen. crocodile brun ou bleuâtre. fines  
 poignées noires de bois à annaux ou bandes  
 transv. brun rouge une sur le bord de  
 chaque annaux qui est marginé ainsi  
 le 1<sup>er</sup> & dernier capital et cand. très grand  
 env. 55 annaux et 110 paires de pattes  
 pattes brunes à égales distances à 5 art. c  
 et un ongle, attachée sous le corps très  
 près l'une de l'autre séparées par un  
 sillon longitudinal qui est dans bande  
 longitudinal. Sous l'abdomen deux fines ou brunis  
 jaunés, tête petite à 2 yeux latéraux pr  
 listes à facettes angulaires, antennes 2  
 situées pr. sous la tête repliées en forme  
 en distes dans une rainure sous les yeux  
 à 6 articles, l'avant dernier le plus long  
 le dernier obtus déprimé. Anus termi  
 nal pr. bivalve à fente <sup>lineaire</sup> oblongue dont les  
 lèvres sont jaunâtres.

- Indigo-bird.
- Red-bird.
- Blue bird - *Sylvia sialis*
- Yellow bird - *Sylvia tristis*. Oriskany.
- King-bird - *Melanerpes formicivorus*

*Triturus* <sup>minimatus</sup> ~~ruber~~ N. Sp. Red-Lizard <sup>27</sup>  
 Red-Lizard



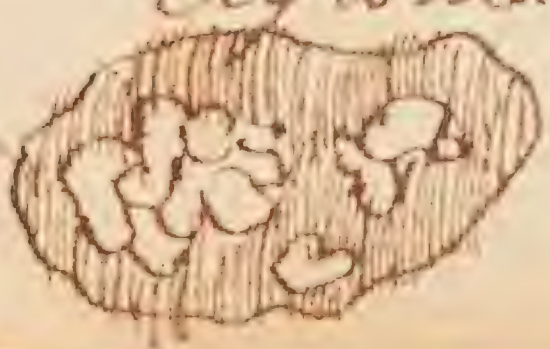
Var. Roug. de Brigue  
 ou Roux rougeâtre  
 (Harden)

D. Ruber, dorso carinato, cauda compressa  
 utrinque carinata obtusa corp. equalis  
 Subgranulatus, nigro punctatus, dorso series  
 bim punct. coccinei nigri annulati, paloni  
 subdaetyli, plantis subdaetyli

Salam. territor trouvée dans les bois

Long. jusqu'à 4 p 99 - celui-ci était 2 pouces  
 seul. dont la queue 1 p. il marchait lentement  
 et pouvait se tenir sur la main sans s'efforcer  
 il fut arborisé dans une herse par le Comptone  
 Tête ovale déprimée obtuse sans tache 2 yeux  
 yeux noirs à cercle doré, Pattes ant à 3  
 doigts l'int. court. l'ext. et un tubercule sur l'ann.  
 doigt ext. - Jamb. post. à 3 d. pr. égaux et  
 1 tuberc. de chaque côté, tous obtus - Dos cariné  
 et queue des deux côtés en en glaise et obtuse  
 tout le corps <sup>et pieds</sup> couvert de petites granules  
 ventre et queue à points noirs alignés ronds  
 égaux, 2 rangs long. détachés sur le dos  
 noirs à centre écarté ord. 12 - diff. tête et  
 ventre presque orange en dessous, vert orange

*Hyboma albula*? cut. blanche aggrégée  
 plane irrégul. presque tomentuse  
 int. épaisse inf. charnue





*Amanita leucopoda*

Stipe blanc et lames blanches  
Dessus bon — Stipe cyl. solid.  
<sup>infini dans un contexte</sup>  
4 p. Lames filiformes 3 long. un peu  
decussate, dessus liste convex.



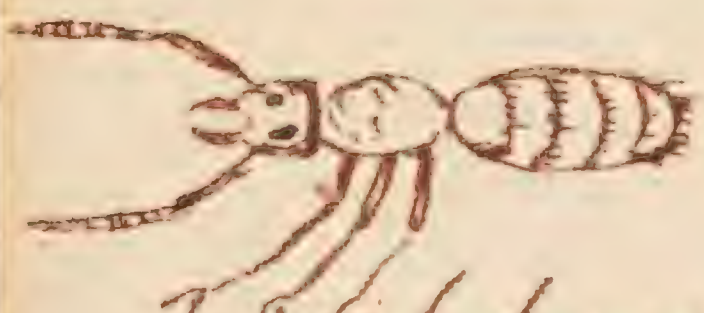
*Amanita macropoda*

Juin 20. Sur pelouse  
Stipe blanc cyl. fistuleux fragile  
mince écailleux long de 6 pouces  
Peride gris virâtre plane bords  
roulés en dessus — dessus un peu strié  
lames plissées minces pressées —  
contigues de égales (ou 2 long?)



*Amanita pelionica* — Ditto

Stipe blanc cyl. liste fistuleux 1 p.  
Peride unguis obtus gris écailleux  
lames égales vives plissées.



*Formica gigantea*

Ant. noir grand Water  
abdomen à articles vilés, etc. vives  
anus pubescent, yeux ronds listés —  
tête un peu troué-poster.

Urdus d'ours — Ginglybion

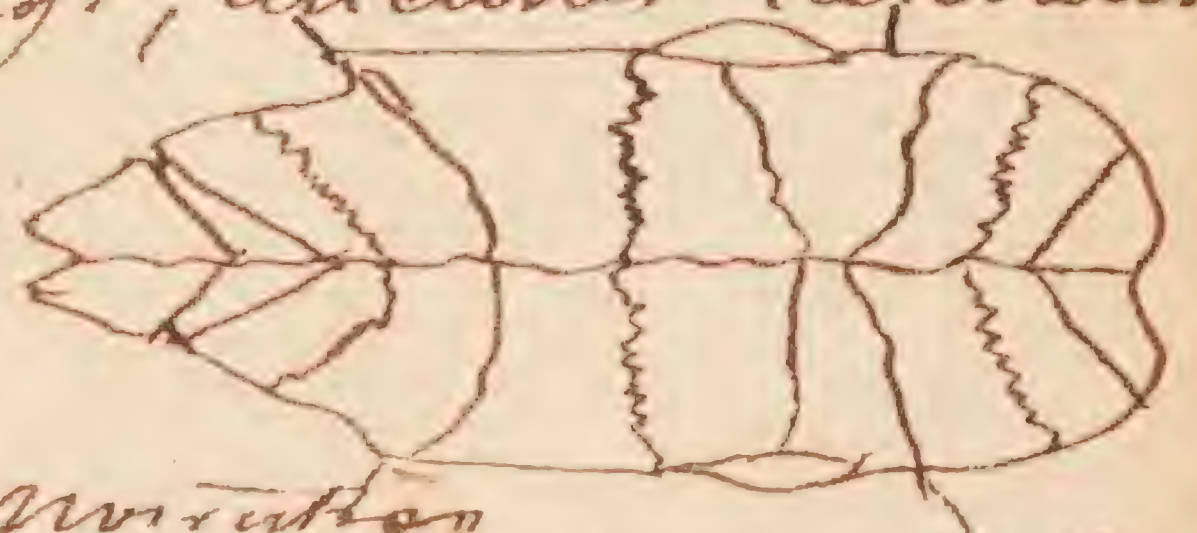
Gayella bifurcata — Missouri scolopendra

montana

Tortudo hudsonica N. Sp. aff. T. ferox  
differe par hab. dans le fleuve Hudson  
et non dans les Ruisseaux et prairies  
plus grandes à queue courte etc.

Long. totale env. 16 pouces - Carap. sup  
long. 11 p. largeur 8 p. env. à Carène obtus.  
longitud. peu appar. Ec. 13 et 25 les latérales  
et post. appharies - forme elliptique un peu  
attenuée post. échancré et serré post.  
pr. ent. ant. la plus grande largeur près  
de post. Couleur ent. brun olivâtre <sup>noir</sup>  
de nuages roussâtres et lignes <sup>noires</sup> <sup>sur les bords</sup> <sup>du</sup> <sup>test</sup> -

Carap. inf. 9 1/2 p. et 5 1/2 obt. atténuée post.  
Suture ant. presque bifide post. et a 2  
échancr. latérales, ent. blanche à 20  
écailles sur 2 rangs, aucunes latérales  
dont voici la forme  
singulière - 2 très  
petites lat. pr. faibles



Tête et membres <sup>montana</sup>  
99. lignes jaun. Sur la tête qui est grosse  
déprimée, museau très obtus, mâchoires  
cornées entières, Membra sans verrues -  
doigts palmés Ongles blancs long. 4 post.  
5 ant. - Queue très petite long.  
seulement. 1 1/2 pouce, carène dessus mais  
non serrée.



Handwritten text, possibly a number or label, next to the circular sketches.



Handwritten text, possibly a label or description, written vertically.





May & June 1817

- 20 M - 7<sup>h</sup> Steamboat arr. à 3<sup>1/2</sup> à  
Newbury - à 5 à Fishkill -
21. M. Judge Verplank -
- 22 J. - Do - dinné
23. V. Chapman 10<sup>h</sup> Ferry pt. Dinné à  
Mt Duwint
24. S. herbier. Schenk. & Cove
25. D. Fishkill à l'église
26. L. Sur Salmonburg.
27. M. Olive -
28. M. - Do White & Fishkill Mount.
29. J. Olive
30. V. Stony Hill &c
31. S. Butter hill - Newbury, Cham-  
ber creek, New Windsor, Muskeg creek &  
Cornwall & Canterbury cove -

June

1. D. At home the ground
2. L. - Fishkill M. Tillot's creek west in
3. M - Wappinger creek 6 m. Poughkeeps  
See 15 m - Hytown town 4 m. Fallkill 17 m
4. M - Olive
5. J. - Herbier. Mr Terry returns -
6. V. Herb. Cove. to Judge Verplank at
7. S. At home & herb. Cove.
8. D. At home & at Newbury herbier.

9. L. Vesperum  
 10 M. herbif. Cove  
 11 M. Partis per Catskill apud D.

Minus de G. aff. Tubo



Dorey Alabama  
 Yellow Juniper



