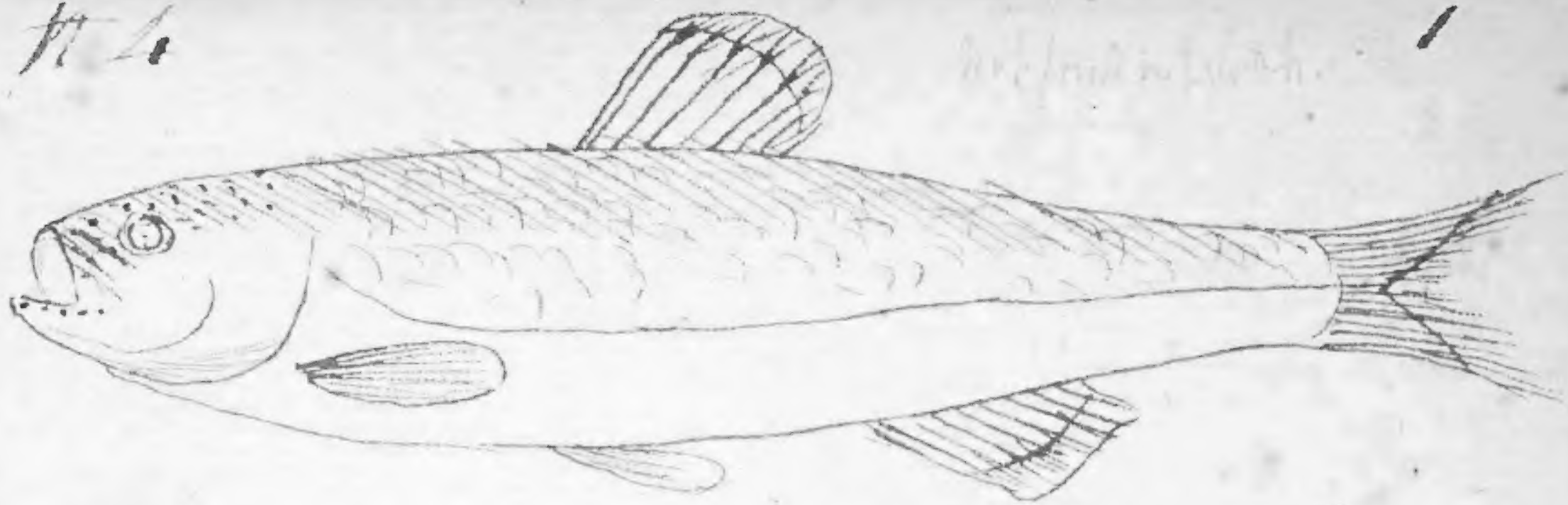


4

Handwritten text, possibly a signature or initials, located in the upper left quadrant of the page.

#4



Cyprinus hematopterus V. Sp.?
 Red fin Chub — *Parachanna*

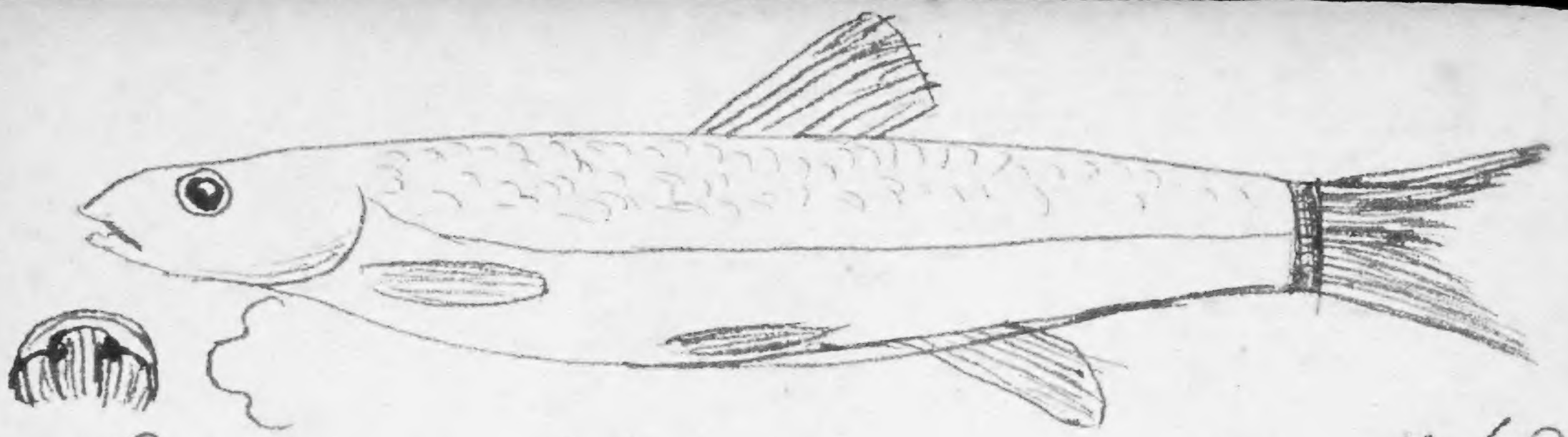
Long. tot. env. 5 à 6 p. tête noire et tubercules en dessus, un rang de tuberc. rudes sur le bord de la mach. inf. operc. list. rouge.

De brun olivatre, flammes cuivrées, dorsale pale, œil noir iris d'écaille, une tache noirâtre est. à l'operc. Ray. dors. An et caud oliv- (ou roussâtre) margine de rouge de sang, Ray abd. et pet. ent. rouge de sang 1. rang de la pet. blanchâtre! bouche sans dents

Ray. dors et dor. g. pet. 15. abd. g. caud. 20.

1. *Aphis Viburnum opulus* —

Arrière dorsale, appendices noirs extrême² avec antennes noires droites base blanche 1/4 long. des corps jambes noires à base blanche. Anus noirâtre et jaunes gris verd. seule les femelles et les difform



Cyprinus trilobatus s. *annularis* Raf?
Black Chub. Exoglysson annual.

3 à 6 f. Tête plate et vain ^{me} en dessous, joues
et operc. olivâtre. Lèvre inf. plus courte et
trilobée! deux nœuds submarginés à tinte
olivâtre, flancs olivâtes submarginés, ventre
blanc olivâtre, Ray. olivâtre, anneau
noir à la base de la queue

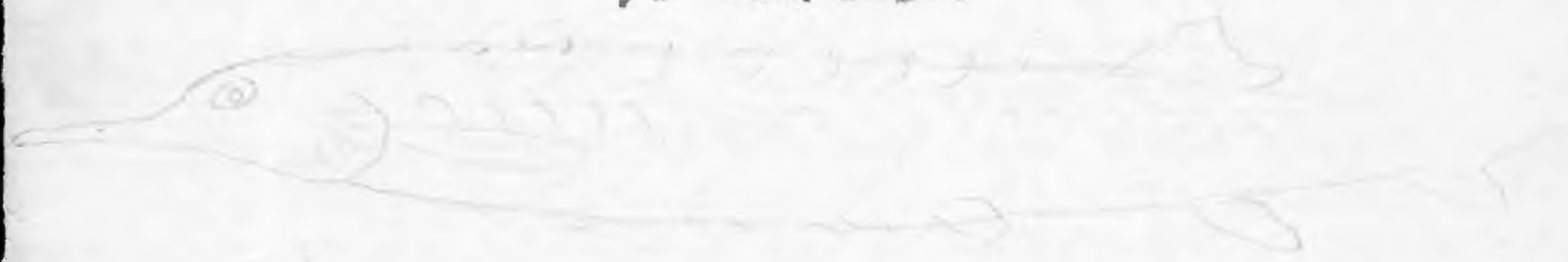
Ray. Dors. an. et p. 9, Caud. 24. p. 15 -
les abdom. - 20 lignes - — 20 large gr.

Cyprinus lucidulus - Red fin shiner
Diff. de *C. hematopterus* dent par
tête liste sans tubercules, Ray. olivâtre
ou ggf - un peu rouge à leur extrémité -
Dors. olivâtre, flancs argentés dorés, ventre
argente. Est la famille de *C. hematopterus*?
1. ray. p. 15 - — 20 large gr.

Autulus lucidulus

Cyprinus triostatus aff. *stictatus*
 Diff. sent. p. de C. hemipteron f. m.
 ligae ^{peque} droite, ^{peque} rays large. blent. lig-
 an. dext. longit. 20, et Ray. oblique
 1 ray. sent. long. ^{long} longit. sur 20.
 tête brune. Opus. dext. Venter blanc. den.
 Tri. brundere. *Retatus stictatus*

in sketch



Sturio sulcatus D. M. B. 7/1
 B. flat obtus, grand dillon à la
 base entre les yeux, Ray. dext. paleis-
 anah oblongue

~~*Cyprinus americanus*~~
~~*Arctia cygnoides*~~ — Amen. Swan
 Gros. de l'Oie sauvage. un peu plus
 gros. à long cou de 2 pieds qu'il
 sent. blanc. à bec et pieds noirs
 bec allongé à base déprimée, narines au
 milieu. ^{jaune} iris jaunes.
 Chez M. Schenck vient de la
 Chesapeake, atant ^{blu} gris, dext. sa-
 jennette jusqu'à l'an, et à bec ~~une~~
~~pro~~ rougeâtre



Amanita reticulata

4 à 5 p. blanc solide. Lames jaunes
3 long. regul. contigues. Stipe lisse
sup.

Aphis Viburnum Acerifol. Ant $\frac{2}{3}$ du
corps blanc ext. noir ainsi que pattes. Le
trouq. append. pl. courts, ar. aigu. tête noire
reste brun olivâtre. J. jaunes roux oliv.
Male pr. ent. noir ant. et pattes noires
ailes à taches obl. noire infes².

Aphis Rosa suavis

Fornica melanogaster nov. sp. l'Aph.
Vib. acerif. — long. de 4 l. ent. rouge
pattes rouge, abdomen noir, antennes
brunes.

Triturus nebulosus N. Sp. Harlem, Water
Long. 2 p. queue $\frac{1}{3}$ long. totale, ^{corps} compr. obt. as.
Tête grosse, dos convexe, dessus des ailes et
pattes brun variable de petites veines irrég. gris
pointillés, 1 rang de taches par. rondes. Kerschlag
flanc rapproché. — dessous des ailes rouge sans
taches, pieds usuels 4 et 5. d'ails lat² petits
père jeune du grand L. de St. Molt.

Field Mouse *Lemmus roboracensis*
 long. 5 1/2 - queue 1 1/2, brun sup. roux. en dessous
 gris brun en dessous, oreille court, arrondie
 jambes courtes surtout les ant. à 4 doigts
 post. 5 - dont 2 ou 3 internes pl. long
 dents jaunes - queue écailleuse et rude
 obtuse. gris brun à pinceau même terminant

Hylaria perpillata

2 p. pieds 1 - Roux et granuleux dessus
 angle long. sur flancs, raye brune de
 labesche aux yeux et dorsier, blanc
 dessous - pieds 4 & 5 -



Sivostrema epileuca

Diforme droite comprimée
 frangeuse chair blanche
 dessus blanc bosselé - taches
 crévassé plissé brun roux.



Boletus atropurpureus

Dessus blanc velouté - dessous pour
 pré brun pour inégal. profond
 - plume mince à zones assez dessus

Tortuosa bifida aff. N. G. *Lepidolepis* aff.
Tortuosa concentrica — *Sarracenia*

Car. sup. brun à écailles à rayes concent
Dus careni ^{long} bomb. au milieu
post. bifide, ^{diffus} Car. inf. obl. big. post.
jaune 6 taches brun sur ch. ^{brun diffus} côtés 12 écailles
jambes écailleuses/orangees 4 et 4, corp. orange
verruqueux Long. 1 pied. total 18 p. g. 3 p.
Iris brun, 2 narines rondes, bec échancré.
queue obtuse inf. corps.

Tortuosa clausa *Didyma* *egyptiaca*

Car. sup. tr. conv. brun varié détaché
jaune, obl. enrayé - dessous brun à sa
ie. formant devant et derrière
conv. au milieu, tête et pieds brun écart
2. 5 et 4 tot. jaune dessous iris rouge
nez conv. entiers, jambes ant. jaunâtres
peuvent être longes queue ^{g. écart} 1 1/2 pouces
Long. tot. 15 p.

Norway Rat —

T. punctata
T. striata N. G.
T. gravata N. G.
T. picta
T. muricata N. G.

Brun roux ou bruniâtre en dessous with
scattered bristles brown, blanché dessous
queue de la long. du corps pr. obtuse
annulé. ^{Setae} sur hispide cilié conv.
du corps, un peu pale dessous, pieds
roux dessous, blanché et pr. vus dessous
ant. 4 et un tuberc. post. 5. ment. blanc
écailles grandes plissées ov. obl. pr. vus gris brun

7
Lyon - Highlands -

Long: 3 pieds g. et p. En dessus gris
roux plus foncé sur dos et tête, flancs
gris, dessous blanc et taché brun
pattes à qq taches br. int. queue gris
roux, Oreilles sans pinces vivace est
autour et int. à tache blanche ext.
int. rousses - jambes courtes, tête allong
ny vivante.



Fishkill près de vivantes -
Sp. Stipe bulbeux plein list. blanc
Péridé plane dessus un peu irrégul
couleur de crème à centre marbré
roux et brun, dessous blanc à plerf.
rangé de nombreuses lames



Botanus Bois -
Stipe solide fusiforme, base
obt. jauné, tête brunâtre, ext.
blanc, implanté dans une cavité
cavité creuse - Péridé digon. 3p
Convexe liste joli brun et fulvate
centre et bords vivante - Dessous
un peu conv. déprimé au milieu
blanc à peu petits inégales fis
tuleux - Chair blanche

Uronyx

Wampunsooke

Long totale 2 p. 4 p. gomme 4 p. subvent.
 terminée par un angle droit cyl. 52 p
 d'écailler, 204 le ventral - Test brun
 à gr-écailler, écailler du dos, liste en
 mélange sans carène - Dos atténué
 à bandes grises ~~et~~ ^{cendré} 37 sur fond brun
 bord. de noir, 3 à 4 sur pt. long. que
 les bandes - flancs gris cendré à taches
 petites brunes bord. de noir opp. aux
 bandes grises du dos, dessous varié de
 blanc et noirâtre par taches irrég.

— Am. obclavata —



Brun rougeâtre, 2 p. Stipe cyl
 obclavé, peride petit hémisph
 convexe, dessous concave, lames
 de deux longueurs adhérentes usq
 devent.



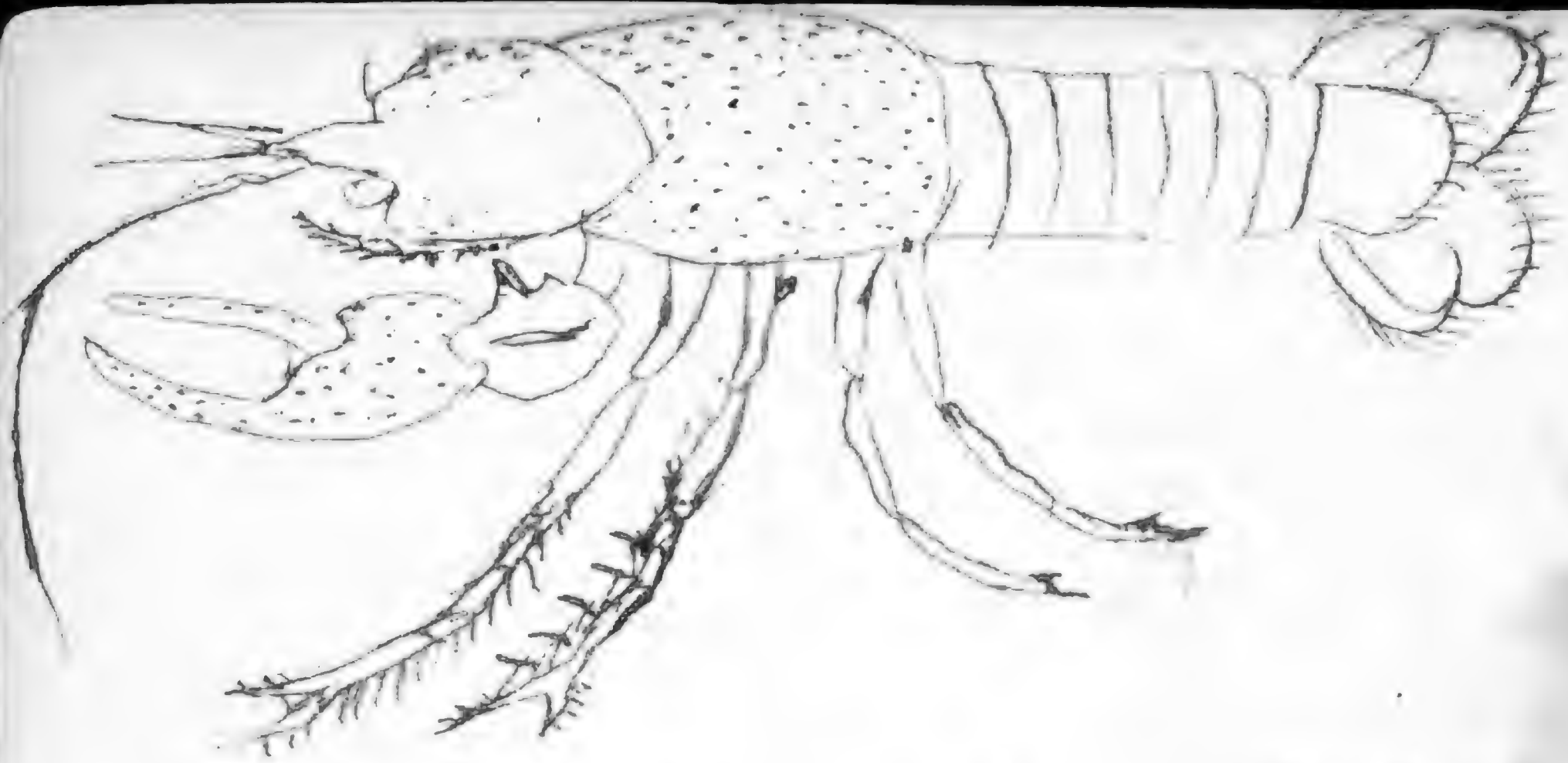
Blanc roussâtre dessus conv.
 fr. vigoureux, lames brunes
 de 4 long. adh. Stipe. Rien au
 sommet inféri' dans une cavité
 à Annecy
 Amanita glutinella

Aphis Crataegus excrucians — femelles
ant. court. 1/2 du corps qui est obovale aigue
verd clair à 2 bandes longitud. verd truncat.
append. tr. courts

Jeune *Tentis americana*
Pieds à doigts sans et annelés infest.
tant 4 et 1 tuberc. petit, proct. 5.
Dessus de la tête, cou et épaules jaune brun
Drs et flancs jaunes jaunes jaunes, le
tout parsemé de taches noires, une
raye noire sur le dos, court. ant. les Drs
2 rayes noires courtes sur les flancs
séparés par 1 raye blanche — Pet.
à 2 rayes blanches dessus et dessous les
yeux séparés par 1 raye noire où sont
les yeux — Ocellus ovales grises derrière
bord de dessus, court. infest. petits courts
Jeune long. du corps court. étroite deprimé
bord de gris, ant. dessus court. de court. et
brun dessus noir au milieu, brun latéral

Aphis Cornu Stricta . . .

Noir, obovale tête équare tronquée, ant.
2/3 du corps base blanche, pattes blanches à
l'extrém. court. à peine aigue, app. tris courts
Males à ailes double du corps à tache
noire infest. oblongue



Astacus ciliaris N. Sp. Fishkill
books

Rostre déprimé acuminé avec piquet
canaliculé à 2 dents inég. int. 3 paires
de pattes pinceuses, mains pinceuses, doigts
cramés. Antennes longues du 1er article.

Coult. brun olivâtre - long 4 pouces env.
corcelet pectiné, mains en dessous v. r. s.
jambes en dessous blanchâtres, mains de 2
paires pattes ciliées, 3^e seul^e doigts -
base de 3 à append. jaun. obtus - dessous
du corps verdâtre, pattes très grises

velus / *A. flossus*
/ *A. sinuatus*
/ *A. pinnatus*

Lemna maculata N. Sp. Woodrat

Plume velu p. cr. long. 1/2 pouce. Corps -
Dus grisâtre, flammes à raye fermée
dessous tout blanc, odour de Mank

Léopard Gees — Swift

Grimpes sur murailles. Dus rayé de
jaunâtre et brunâtre —

11

Butter-hill - 1527
 Old beacon 1471
 New beacon 1585
 Breakneck hill 1187
 Bull hill 1484
 Crow's nest - 1418

Wellington park
 Green M. 3924
 M. Wash. 600
 W. M. H.

Round top 3804
 High peak 3718
 Sunpike 2475
 base Mt 699

Catskill - Dutch
 Windham Co of
 Greene

Aphis populæ grandidentata,
^{Strie}
 Noirâtre roug. obovale obtus, app. fr. nœuds
 obtus, tige long. ant. 1/3 du corps. - long. 1 l.
 Male noir, à ailes tachées de plus. tachées
 obl. noirâtre

Aphis Senecio bahamita
 Bronze métallique luisant, obovale oblong
 aigu appendiculé, ant. long. du corps située
 long. nourissant qqf à qq. anneaux bronze
 Pieds de à genoux et articulé. noir
 Append. noir plus long que corps vides
 - Jeunes plus allongés un peu striés plus
 bruni vieux listés br. obtus plus clair.

Aphis Rosa sarcocollens
 Obovale obl. brun noirâtre à 2 rayes pâles
 sur dos, ant. ps. aussi le que corps, jambes
 noir. à labare et ext. blanches sur parties
 ailes à tache bronze - jeun. fem. viridulens
 à 2 bandes pâles

Aphis Populi trypida — Pale verd à 2
rayes long. jaunes ou brunes, un peu strié trans-
versalt. tête tronq. abdomen ovale, Ant. 2/3 du
long. Ant. 2/3 du Corps setacées, Append-
long. du corps qui est aigu —

Aphis Aster simplex

Brûlé brunâtre, oblong tête tronquée
Ant. bruns long. du Corps, jambes brunes
append. allongés, aures allongés —
Males à Ailes sans taches brunes —

Aphis Rosa oblongata

Verd clair, ob. ovale, app. courts, Ant.
2/3 du Corps, brunes ainsi que jambes

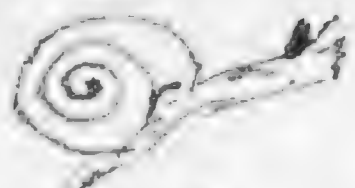
Aphis Trigonon strigosum

Brunâtre ob. ovale, Ant. long. du Corps
brûlé ainsi que jambes — app. longs, aures
Vieillesse aplatis brun-rouge. aures aussi
long que les appendices —

Aphis brassicae Napus & rapa

Verdâtre clair couvert d'une poussière
blanche, antennes 1/2 du Corps
brûlé ainsi que jambes, une tache
brûlée de chaque côté des flancs,
tête atténuée tronq., corps elliptique
Aures aiguës, appendices dentiformes —

Bouche ronde non élargie à part sup.



Helix N. g. Cotypinae

Aquatique ruisseau, mar.

4 l. 4 spires planes, d'ins à fins corn. Strie obliquement brun roug. varié de rouss. par bandes transv.

Dessus à bord en carène obtuse, pr. plane rouss. by. N. g. Ombilic très grand très profond

Corps brun lani. 4 Cornes en bouton noir 2 très longues post. 2v. inf. saqueux

Testudo granulata an N. g. 1. jeune de T. turapena.

Car. sup. pr. ronde carinée, échanocré int et post. creusée post. 13 é. int. 25 marg brun rouss. granulée, à bords striés

Car. inf. ovale 12 é. pr. list. / obt. échanocré post. biside.


Queue 1/3 long total, brun comprimé extr. carinée sup. et aigue.

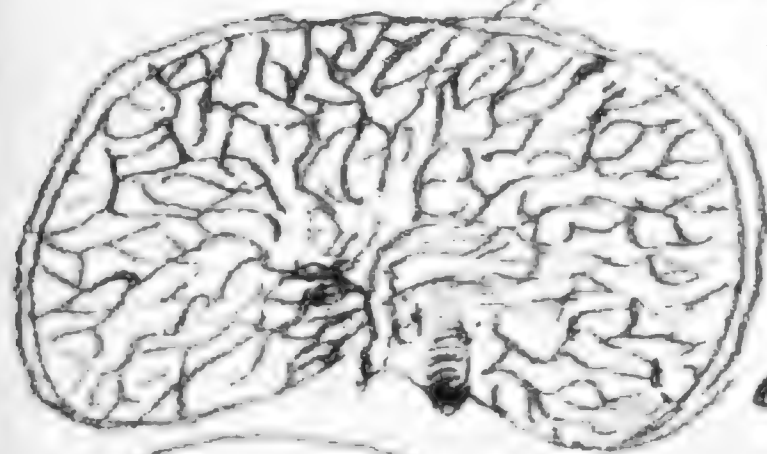
Corps et pieds granuleux orangé, ant 5. post 4 d. angles bruns - tête noire, yeux et iris noir, nez tronqué (à 2 nar. ronds) obt. entine

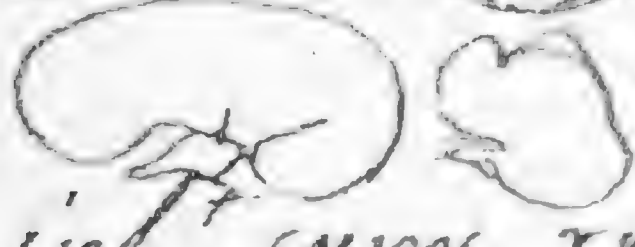
 *Cimex aphivoides?* sur *Vitis estivalis*

Verdâtre clair, jambes et ant. verd jaunant ant. filif. 2/3 du Corps qui est 1/4 l. obovale aptère, thorax à 2 app. obtus latéraux rudimen d'ailes? cuisses des pattes post. grosses, abdomen obtus sans append. comprimé déprimé

Kill deer — Charadrius Vespertinus Le
 Bec ^{noir} subulé conique, mand. corn. obt.
 narines obt. dans rostre lame. Pieds
 à 3 doigts, ext. uni par membr. à l'in-
 termédiaire — tarsi — ongles noirs
 Ampères à contour rouge granuleux ou
 crênelé charnu.

Amanita Lepachopus (gr. pied blanc)

 Stipe cylindrique blanc écailleux
 Annule blanc — Peride allongé
 dans la jeunesse enfoncé comme plaque
 dessus roux — lames grises à 4 à 5
 rangs contiguës.




 Phurima reniformis
 Stipe court latéral, Peride
 reniforme blanc lisse sup.
 inf. corn. roux à grandes alveoles irreg.
 oblongues séparées par des stries
 minces, bords obt. un peu roulés —
 Stipe très épais alvéolé en dessous.

Les festons ont l'apparence de Lames
 Anastomosées

Var roux dessus à taches brunes écailleux
 Squamiforme, dessous blanc. G. p. diamètre



Amanita conicella p. 15

Entièrement brun roux, tige
mince cyl. fistul. annule blanche
brillante et impr. sur le bord du
pied qui est conique obtus lisse
brillant, lames 3 long. brun gris.
contigues, deliquescente en noir -
Prairies.

Lepus variabilis - Whitehouse at
Poughkeepsie M Catskill -

Badger at Groundhog - Fishkill -

Rana aurora R

Long tot. 6 1/2 - corps 2. dessus du corps à
2 rangs de gr taches brunes sur fond pale
gris roux flancs à taches noires sur
fond jaunâtre., tête à 3 taches brunes
jaune-rouge à 99 taches. crêtes marbrées de
jaunâtre et brun noir, jambes rayées de
- dessus corps blanc, jambes jaunes
99 taches noires aux pieds à 5 doigts pal-
més, le 2 est très long 1 1/4 pouce. Ant à 4
doigts sans palmé the inter. gros bossu à
sa base, doigts à extr. obtuse sans bulles
rouge jauné sous les yeux, parotides petites.
Tolice espèce

Coluber viridis — Green Snake
Section Uromy & Leucostepia
Long. totale 2 p. queue 1/4 de long. tot
Corps mince, tête petite, queue grêle
tête à plaques en dessus, corps à écailles
lisses sans carène, queue terminée par
un onglet brun corne, couleur de dessus
vert clair, flancs bleu ^{vert} à base
pointe olivâtre, dessous tête et vent.
blanc jaunâtre. Écailles abdomi-
nales env. 14.5, Sc. caudales env. 85
pointes.

Aranea coccinea

Vagabonde à jambes vastes long 1 l.
ent. carlatte à pieds noirs.

Acarus croceus — 1/2 l. sur Vitis
Corps obovale obtus orange, jambes cor-
gées concaves plus claires

 Tremella

Jaune pale petite sur bois mort
arrondie un peu irrég. déprimée à base
blanc, plume concave liste gélatineuse. forme
sans appas. de grains ni fruites ni po-
cées ni fibres extérieures diam 2 à 4 l.

Scytalus cupreus N. Sp? 17

Copper head, Copper snake, Chumuck
head, Pilot Snake, Deaf-adder,
Copper-adder, Copper Viper, Copper belly.
Long. tot. 2 1/2 pieds. queue 3/4 pouces abt
1/5 total length. Tete ovale obtus. large
langue 1/2 p. detaché du cou blanc. en dessous
jaune ainsi que le cou à éc. en les angles
en dessus couleurs du Dos. à gr. plaques
ant. 150 éc. abdom. commençant au
milieu de la tête, la dernière très large
couvrant l'anus, ant. d'un beau cuivre
luisant pale à 2 rangs. longit. chat laté
rang de grandes taches irrégul. brunes, et
qq. macules de brun clair entr'elles, bord
des écailles blanchâtre; le Ventr. est très
plat et la queue peut se distendre sur les
flancs quand l'Animal n'est pas repa-
diam 14 l. — Queue courte diminueant
graduell. 45 écailles sur un seul rang
cylindric, sans poche brun devant
brunâtre à l'extr. et terminée par un petit
ergot ou corps calleux obt. comp. obtus, caréné
infert. — En dessus couv. de petites
plac. mult. anguleux au milieu, écailles
petites ^{obtus} brunes, celles des flancs
lites et plus grandes, couleur des flancs
cui. milieu brun pale, des grand. bandes écar-
gées sur les flancs ainsi
écailles des fl. finement
punctées de brun —



Lemmus pratensis Meadow Mouse
Wit. Orn. 6 p. 59. t. 50. f. 3.

From nose to base of the tail $\frac{1}{2}$ inch. tail
ab. 1 inch long heavy & usually curves up-
wards, fore feet short 5 toed, inner toe
very short with a claw hind feet 5 toed
ears shorter than the fur thro' which
the large and round they are scarcely
noticeable, nose blunt, back dark brown
belly brown (grey blue) fur long &
very fine, hind feet very far back
feet white, eyes very small —

It burrows in meadows in all directions
even salt marshes, is injurious to con-
bankments perforating them. figures of
Musk rat swim & dive well, feed on
on roots & bulbs of plants any kind of
garlick, are food to *Stix flammula*
& many *Stix* & *Falco* —

Head obtus. Chin white, tail
detached? linear almost oblique

Vespertilio rufus Red bat Wit.
Orn. 6 p. 60. t. 50. f. 4.

Total length $\frac{1}{2}$ inches, tail 2 generally
increased, general color bright iron grey
fur lining of a reddish cream at bottom, then

strongly tinged with lake and violet by tip
 with white, ear 1/2 inch with 2 slight valves,
 nostrils somewhat tubular, red foreteeth
 in the upper jaw, 4 at the lower, eyes small
 chin upper part of the breast & head plain
 which cream colour the wings have a
 single claw & are so constructed that the
 animal may hang either with its head
 or tail downwards, sometimes they hang
 several or 2 together the hook of one on the mouth
 of the other hind feet 5 toes wings dark
 shafts light brown, extent 12 inches - Found
 in winter in a cave near Carlisle, they
 recovered by the warmth of the hand. In
 summer hang out on burrows - feed
 of arix flavus & the



Amanita crepula

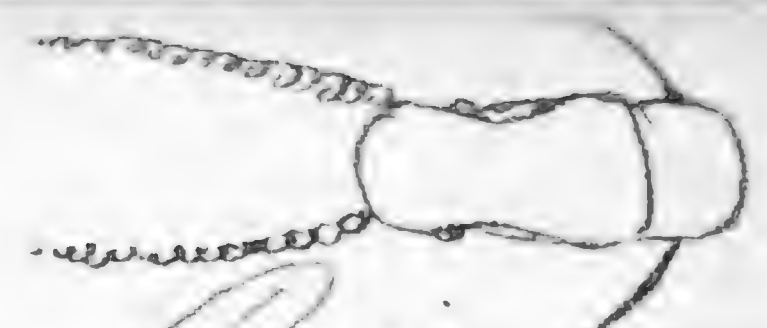
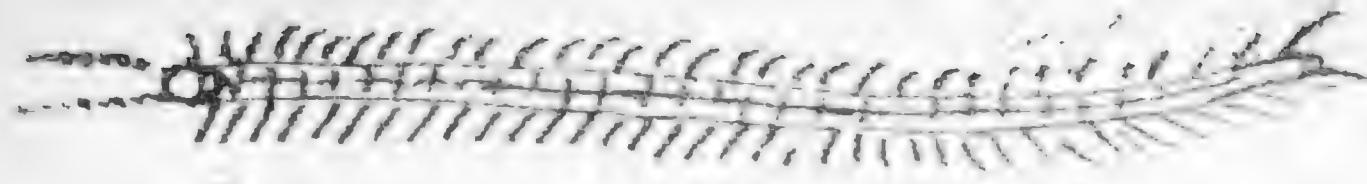
(*Agaricus Amanitarius*)

Piperone solid. cyl. 2 to 3/4. g. abn
 American plants. Peridium conical
 jamate verrucate and stem, distans
 plane laminae 4 long. gills brown con
 tinues over the stem. gills 6 to 10
 set imper stri.

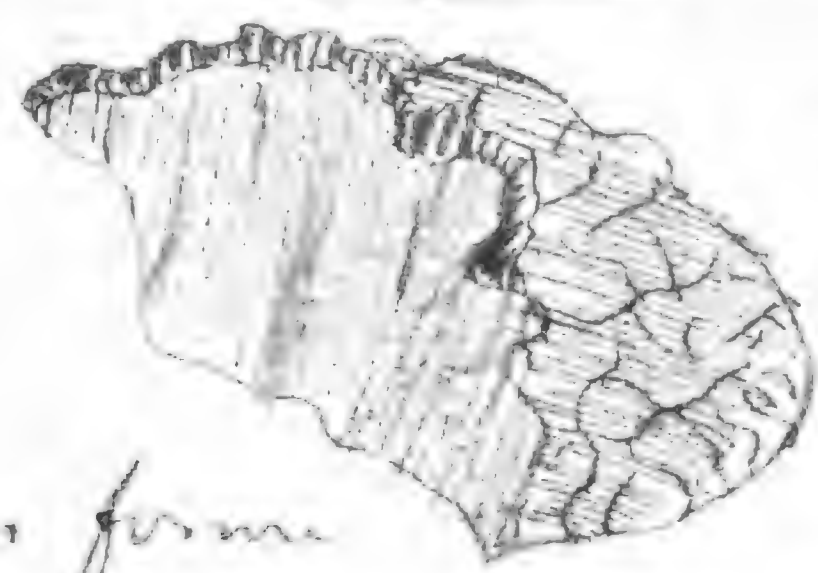


Agaricus phenicus

Aggregatus minimus ruber, stipite tereti
 stipes spica luteo innascata, Peridium hemispha
 convexum lenticularis, subter plerumque
 lamellis paucis dupliis serie adhaerens



Scelopendra vittata — Bois
 long. 2 p. larg. 1 l. pieds antant env.
 50 articl et pairs de pieds, tête oval
 obtuse déprimée, 2 ant. membraneuses
 à 14 articles (ou 15?) laterales, yeux ronds
 ronds, latesx un peu inférieurs, queue
 obtuse allongée à 2 append. lateraux
 à 5 articles, Anulus generalis renforcé
 une ligne longitud. terminata sur le D.
 un peu interrompue, tête et queue sans
 ligne, Asp. plat, dos un peu convexe



Var gris plus forme
 arrondie

Botetus
carbonarius Hf
 sur Arbres morts
 Ligneux, pesant

Dimidie apliquée 3 à 4 p de larg
 6 à 8 de long. } dessus, convexe sur char
 2 p de haut } bonne crevasse et fendu
 long à entraver, bords obtus et un
 rayé de grisâtre. Dessous plane un
 peu crevasse sur les bords qui sont gris
 rayé de noirâtre et grisâtre resté brun de
 tabac d'Espagne tête fort velouté à pores
 très nombreux, très fins ps. yeux env. 20, yeux
 téiformes, face interne attachée au bois et
 inter. l'ai fibres, fibres longues de 2 gr env
 très tenues, impossible à briser.

Tortudo stricta Nsp of T. picta

Def. Car sup. orbicul. carinae, crenatic
 post. cicatris à centre rugueux, circonscr. bien
 concentric. brun-olivâtre, rayé régulier, conc.
 de plus pale - Car inf. obl. atténuée et
 f. pale post. cicatris les carines bordées de
 brun - Tête, corps membraneux et dépourvu de
 la car. sup. et de la car. inf. rayé régulier
 de olive, pieds palmés ant. 5 d. post. 4
 queue courte concave obt. à l'extrémité.

Long. totale 3 p. queue 6 l. tête et cou
 1 1/2 - Amp. sup. ^{impliqué} ant. de chaque côté
 de la carine, amp. inf. ant. et semi 3 lobes
 l'éc. interne étant bidentée, 25 ec. circonscr.
 dont l'ext. un peu scil. forment les dentelles
 qui deviennent post. des carines. égales
 carine obt. très marq. sur l'éc. des 13 internes
 Car. inf. 12 ec. plus large ant. à peine échancr.
 bords ant. des ec. brunes formant des rayes
 croisées. long. 21 l. diam. 12. long. de Car.
 sup. 24 l. diam. 22. Tête oval obtuse se
 contractant dans le sillon de la car. (arrondie)
 Mâch. sup. corne plus longue à peine échancr.
 Yerny ^{2 espères} avec une olive, une raye noire au
 milieu avec l'oeil - Pieds déprimés ancipités
 palmés des doigts dentelés, un faux doigt
 est int. au sup. post. sans angle, molle, au et
 Corps listé, membraneux à petites éc. tous ainsi que
 car. sup. inf. en 2 divisions. Car. de jolies rainures
 régulières longit et concave. Olive au bord post.

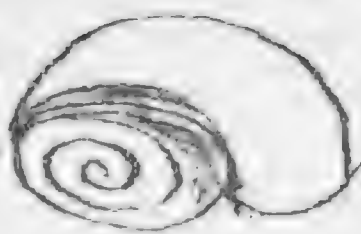
Tortue saxon - Snapping Turtle
Long. 9 1/2 p. - celle ci long tot. 15 p. queue 4 p.
Car. sup. 8 p. Anus bon, à suturen voisines
ie. un peu trois concentric. souvent couverte
de limaces diam 5 1/2 p. regard. elliptique
à 4 dents et 5 éch. auqun petites. Col 3 et 25
Carap inf. obl. très petit. 5 p. et 3 p. à 10 le tout.
et 2 lites. obl. un p. avec Car. sup. Anus

Tete grosse ovale à museau un peu aigu
Anus 2 Nos. bouche grande Mach sup à
1 dent et 2 lites ant. dessous tete depression
Mach inf à 1 dent seul. yeux enfoncés vués
à mesure. les couvrent à volonté, figure
de chat - Couleur de tete et tout
le Corps, et membres brun sale en dessus
blanchis en dessous et par derrière de verrous
jaunâtres - Pieds de derrière auqun 5
longue palmés ont à 5. fait à 4 angles et
1 faux doigt ext. sans ongle - Queue grosse
flaccide en dessus, Carap secreté.

Vit dans l' Hudson, Fribill, sa source.
dans les prairies, il mord très fort et clame
sa tete à demi vués pour mordre, très vi-
vace, sa tete et Corps ont des mouvements
après qu'on lui a coupé la tete, il ouvre la
bouche pour mordre de Excellent à manger

Ground hog or Woodchuck - Badger

in g.n.



Amphispira phoenicis

Turbo S. Nesita N. Sp not in Say's. Operculum & Umbilic. Sur Serpentina & Potamozy Dans Fishkill

Diam 1 à 1 1/2 l. sur 1. Bouche ronde grande à operc rond membré. 3 tours de spire le dern. obtus, le 1. très ~~grand~~ grand, umbilicifère. Ant. gen. roussetre, Sommet brunâtre

Amphispira

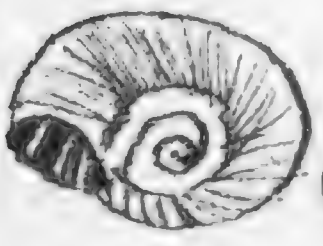


Lymanea bicolor N. Sp not in Say

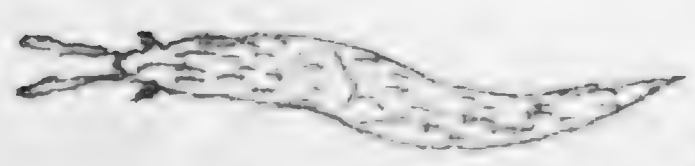
5 spires, sommet obtus, univratre à dern. spire roussetre, base int de la bouche roussetre, lèvre ou colum. blanche terse petit umbilic oblong, bouche ovale aigue très grand. Nat. trouvé avec précédent.



dr. Planorbis subspira - gr. Nat aff. P. trivialis Say



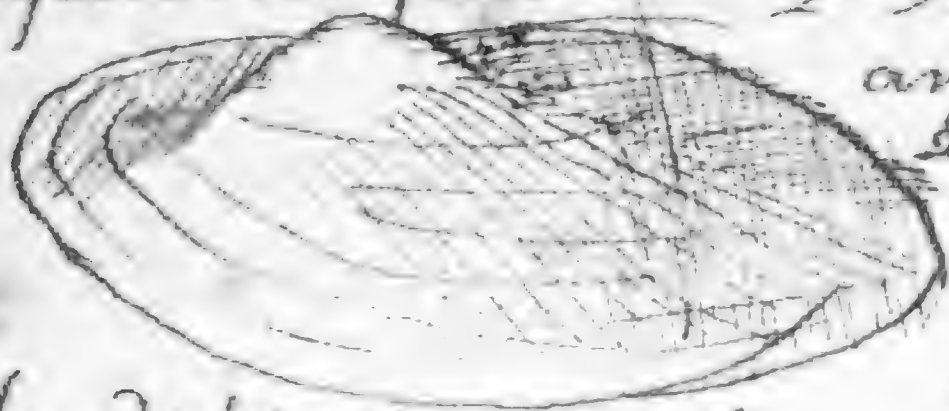
g. Semi cariné des deux cotés, strié en travers finement, bouche arr. un peu oblique de droite à gauche lèvre blanche int. circulairement, à droite 2 spires surt apparente et un umbilic en tout - à gauche 3 spires légers dans un enfoncement concave.



Limax oxyura Raf Sur Boletus

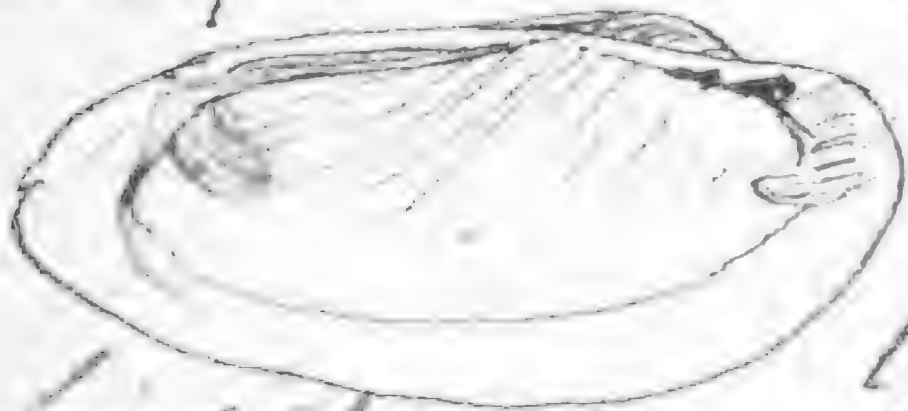
Long. 8 l. gris rousst. à ant. brunes - Corps rugueux convexe, queue aigue carénée dessus

Philotarnus N.G. aff. *Mya* & *Cardium* diff-
 equis. inequilat. 2 Imps. Musc. bec. Card. ant.
 anguleux 2 dents ineq. ant. l.
 2 sillons et angles long. post.



bords épais int.

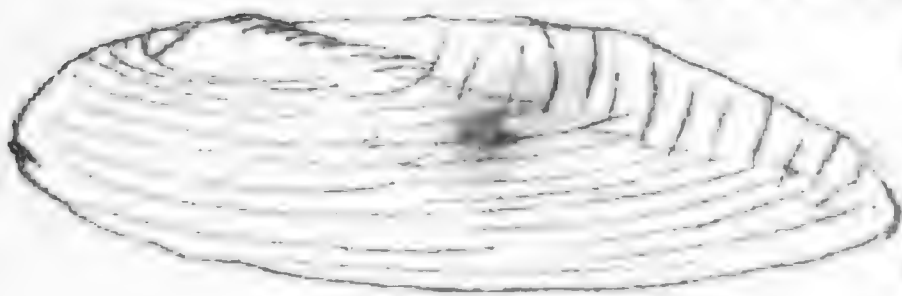
1 *Philotarnus rhodenda*
 Valves elliptiq. convexes
 long. et ray. de brun ant.



Laquais rose

brun post. olivatre au
 centre, rugueux concentric.
 rose partie int. Prohibition
 l. sup. long 2 1/2 épaisseur 1 3/4
 Val 1 de 5 pores bec serré
 au milieu

2. *Philotarnus elongatus*



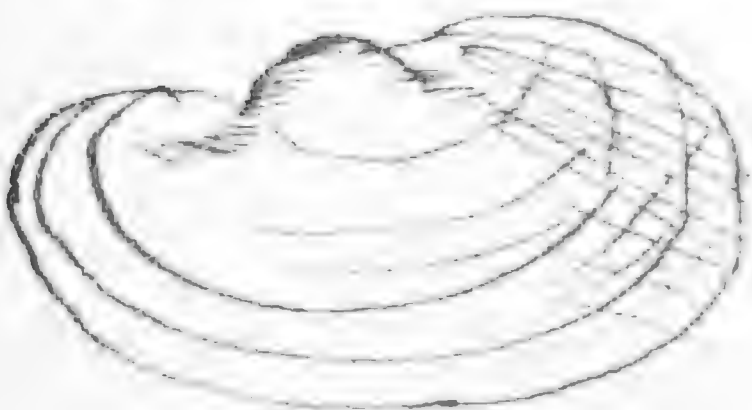
Valves oblongues pr. plane
 bec proéminent bord postérieur
 Brun foncé rugueux con-
 centrique. très fin, long.



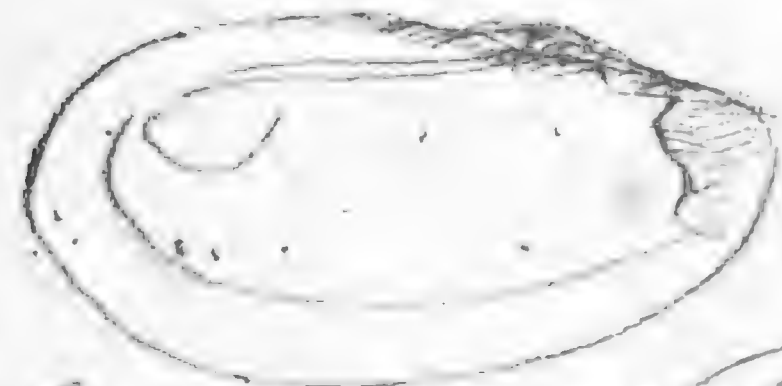
Obliquaria attenuata

inter. int. blanc rose
 Prop. long. 4 p. largeur
 2 p. épaisseur 1 p. conc. min
 Var. brun rug à bande.

3. *Philotarnus pallidus*



Valves ovales (bec près du
 milieu bombé) convexes
 arrondies et élargies post.



roux olivatre pale à gg
 rayés bruns ant. à peu
 de rides concent. mais
 grosses, int. blanches

Laquais
 pallida

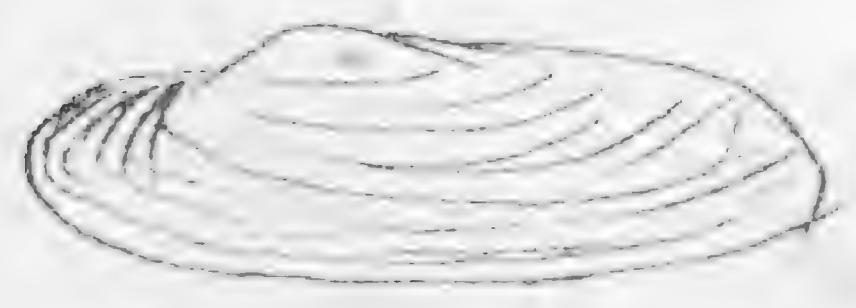
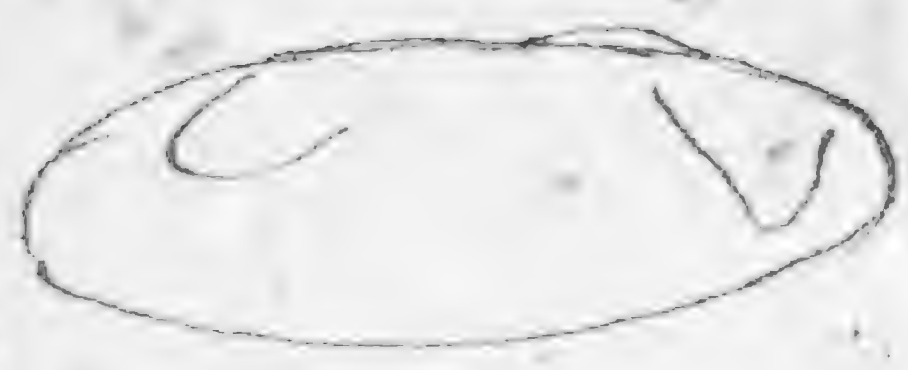
Prohibition larg. 4 p. long. 3.
 épaisseur 1 3/4 p.

La Noire de toute, carap. et der 2 charnues
 et bruni doré.

Val Animal du *Ph. elongatus*

Blanchâtre à Mant. au tout antérieur, Char-
 charne oblong, cicatrices latérales charnues
 sont sèches

A. marginata

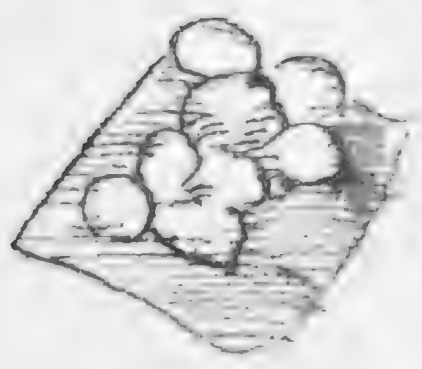


Arudonta atrata
Becs au tiers post.
bumbi, valves convexes
oblongues ^{arrondies} attéguées aux
deux bouts, rugueuses
nervatur. extér. Inté-
rieur. blanc mat post
roux naïve antér.

Proportion larg. Op. larg. 3 p. ép. 2 1/2 p.

2. *Arudonta attenuata* aff. *A.*
marginata larg, forme du préc. seul.
attenué ant.

Becs un peu bumbi situés au quart
post. Valves convexes oblongues atténu-
ées ant. arrond. post. rugueuses concent-
ric. Olivâtre ou brun olivâtre, nervatur.
ant. en dessus. Intér. blanc bleuâtre
non marginé, proportions largues
2 1/2 p. largeur 5 p. épaisseur 7 p. 2/3.



Tylosma livida —
Sur la terre humide
dans le creux d'un Arbre

Aggrégé irrégulier Chacun dans la
jeunesse arrondi déprimé orange chagriné
peau apparence coriace, intérieur rose
pulpeux — Maturité Extérieur brun
gris livide chagriné arrondi ouvert en
haut par une fente irrég. ou déchirure obt-
par où la pulpe sort qui est rouge et ferme
butyreuse.



Polychaeta
Tubificoides
 Tubificoides
 Worm or Gorgole of W. Indies -
 Col. gen. ascribed brown or bluish, from
 purple iris of hair to annular or bands
 transv. brown ring, one on the border of
 chaque anneau qui est marginé ainsi
 le 1^{er} & dernier capital et cand. très grand
 env. 55 anneaux et 110 paires de pattes
 pattes brunes à égales distances à 5 art. et
 un ongle, attachée sur le corps très
 près l'une de l'autre séparées par un
 sillon longitud. qui est dans bande
 longitud. sous l'abdomen yeux fous ou brunis
 jaunés, tête petite à 2 yeux latéraux pe-
 tites à facettes angulaires, antennes 2
 situées pres. sous la tête repliées en forme
 en distes dans une rainure sous les yeux
 à 6 articles, l'avant dernier le plus long
 le dernier obtus déprimé - Anneaux termi-
 nant en bivalve à fente ^{lineaire} étroite dont les
 lèvres sont jaunâtres -

- Indigo-bird.
- Red-bird.
- Blue bird - *Sylvia sialis*
- Yellow bird - *Sylvia tristis*. Oriskany.
- King-bird - *Manicivora tyrannus*

Triturus ^{minimatus} ~~ruber~~ N. Sp. Red-Lizard — 27
 Red-Lizard —



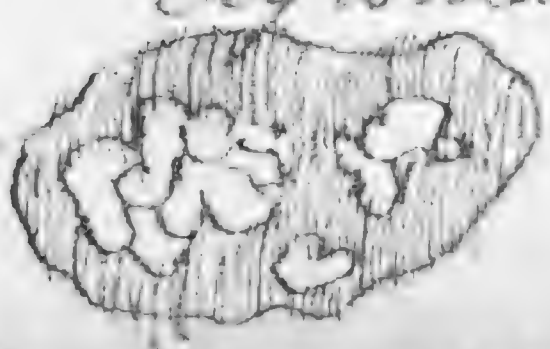
Var. Rouge de Brigue
 ou Roux rougeâtre
 (Harten)

D. Ruber, dorso carinato, cauda compressa
 utrinque carinata obtusa corp. equalis
 Subgranulatus, nigro punctatus, dorso series
 bim punct. coccinei nigri annulati, paloni
 subdaetyli, plantis subdaetyli —

Salam. territor trouvée dans les bois

Long. jusqu'à 4 p 998 - culmi ai dent 2 pouces
 dent. dont la queue 1 p il marchait lentement
 et pouvait se tenir sur la main sans l'efforcer
 il fut arthritique dans une heure par le Camphre
 Tête ovale déprimée obtuse sans taches 2 narines
 yeux noirâtre à cercle doré, Pattes ant à 3
 doigts l'int. court. l'est et un tubercule sur l'ongle
 doigt ext. — Jamb. post. à 3 d. pr. égaux et
 1 tuberc. de chaque côté, tous obtus — Dos cariné
 et queue des deux côtés en en glorie et obtuse
 tout le corps ^{et pieds} couvert de petites granulations brunes
 Ventre et queue à points noirs alignés rond
 égaux, 2 rangs long. détachés sur le dos
 noirs à centre écarté vert 12 diff tête et
 ventre presque orangé en dessous, vert orange orangé

Alysona albula? cut. blanche aggrégée
 blanc irrégul. presque tomentueux
 int. charnue inf. charnue





Amanita leucopoda

Stipe blanc et lamelles blanches
Dessus bon — Stipe cyl. solid.
^{inferieur dans un contexte}
4 p. Lamelles filiformes 3 long. un peu
decussate, dessus liste conner.



Amanita macrospora

Jun 22. Sur pelouse
Stipe blanc cyl. fistuleux fragile
mince écailleux long de 6 pouces
Peride gris virâtre plane bords
roulés en dessus — dessus un peu strié
Lamelles plissées minces pressées —
contigues de égales (ou 2 long?)



Amanita pelionia — Ditto

Stipe blanc cyl. liste fistuleux 4 p.
Peride unigue obtus gris écailleux
Lamelles égales vivres plissées.



Formica gigantea

Ant. noir grand Water
abdomen à articles vilés, cils courts
arcs pubescens, yeux ronds listés —
tête un peu troug-poste

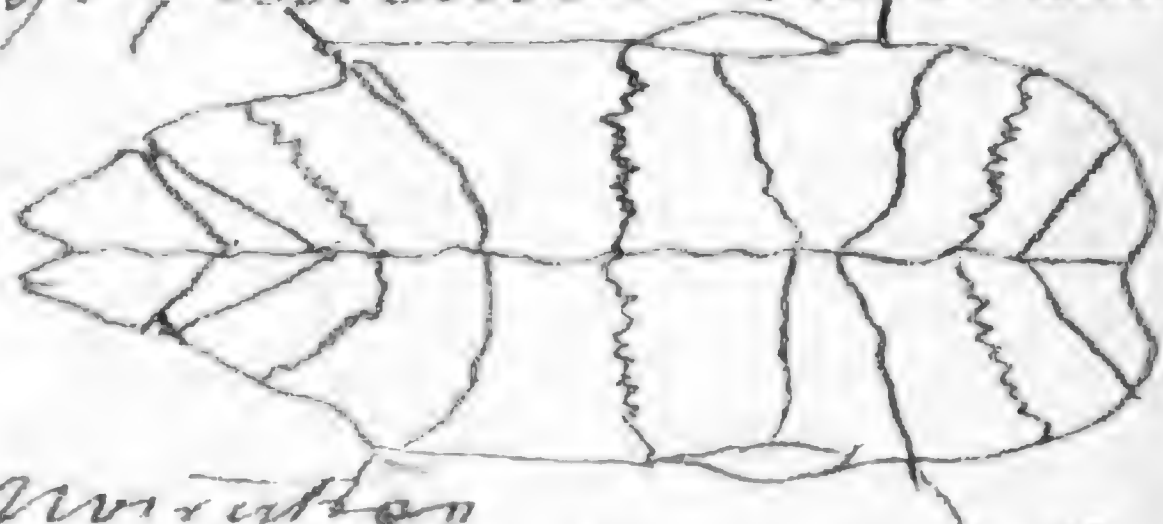
Urdon Janssen — G. G. G. G. G.
Gazelle bifurcata — M. J. J. J. J.

montana

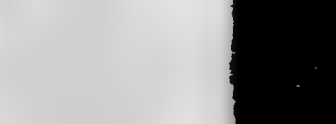
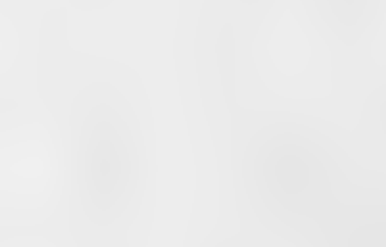
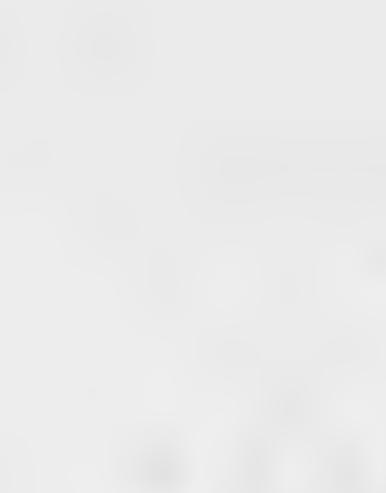
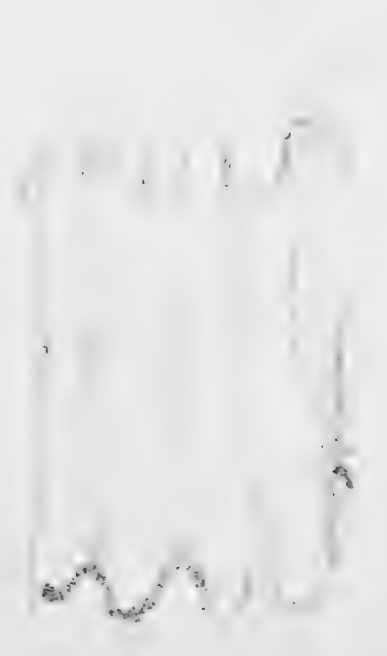
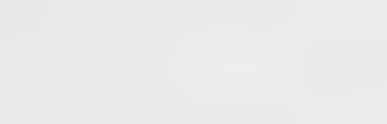
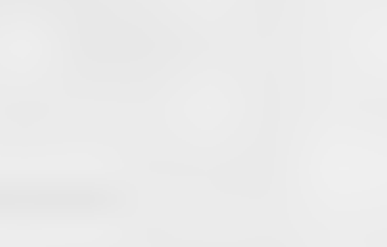
Tortudo hudsonica N. Sp. aff. *T. ferox*
differe par hab. dans le fleuve Hudson
et non dans les Ruisseau et prairies
plus grandes à queue courte. Ce -

Long. totale env. 16 pouces - Carap. sup.
long. 11 p. largeur 8 p. conv. à Carène obtus.
longitud. peu appar. Co. 13 et 25 les later
et post. appharies - forme elliptique un peu
attenuée post. échancré et serré post.
pr. ent. ant. la plus grande largeur près
de post. Couleur ent. brun olivâtre ^{sur tout} sur les bords
de rayes roussâtres et lignes ^{blanches} -

Carap. inf. 9 1/2 p. et 5 1/2 obt. atténuée post.
Serrée ant. presque bifide post. et à 2
échancr. laterales, ent. blanche à 20
écailles sur 2 rangs, aucun. laterales
dont voici la forme
singulière - 2 très
petites lat. pr. faibles



Tête et membres ^{montana}
gg. lignes jaunes sur la tête qui est grêle
déprimée, museau très obtus, mâchoires
cornées entières, Membran sans verrues -
doigts palmés Ongles blancs longs 4 post.
5 ant. - Queue très petite long.
seulement 1 1/2 pouce, carène dessus mais
non serrée.



May & June 1817

- 20 M - 7^h Steamboat arr. à 3^h à
Newbury - à 5 à Fishkill -
21. M. Judge Vorplant -
- 22 J. - D. - dine
23. V. Plymouth Isl. Ferry pt. Dinner à
Mr Duvoisin
24. S. herbier. Schenk. & Cove
25. D. Fishkill à l'église
26. L. Sur Salmonburg.
27. M. Olive -
28. M. - Do White & Fishkill Mount.
29. J. Olive
30. V. Stony Hill &c
31. S. Butter hill - Newbury, Cham-
ber creek, New Windsor, Muskeg creek &
Cosmopolis. Canterbury course -

June

1. D. At home the ground
2. L. - Fishkill M. Tillot's creek west in
3. M - Wappinger's creek 6 m. Poughkeeps
See 15 m - Hytown town 4 m. Fallkill 17 m
4. M - Olive
5. J. - Herbier. Mr Tracy returns -
6. V. Herb. Cove. to Judge Vorplant at
7. S. At home & herb. Cove.
8. D. At home. & at Newbury herbier.

9. L. Vesperum
 10. M. herbif. Cove
 11. M. Partis per Catskill apud D.

5. Linnus de Great Britain



Linnus de Great Britain
 Yellow per D.



