

M-B

Bound 1938

Library of the Museum  
OF  
COMPARATIVE ZOÖLOGY,  
AT HARVARD COLLEGE, CAMBRIDGE, MASS.

The gift of Joseph Bequaert

No. 77514





Souvenir J.A. Humbert

APR 24 1934

DÉBROT

77514

# NOUVEAUTÉS MALACOLOGIQUES

PAR M. J. R. BOURGUIGNAT

1°

## UNIONIDÆ ET IRIDINIDÆ

DU

LAC TANGANIKA

AVRIL 1886

PARIS

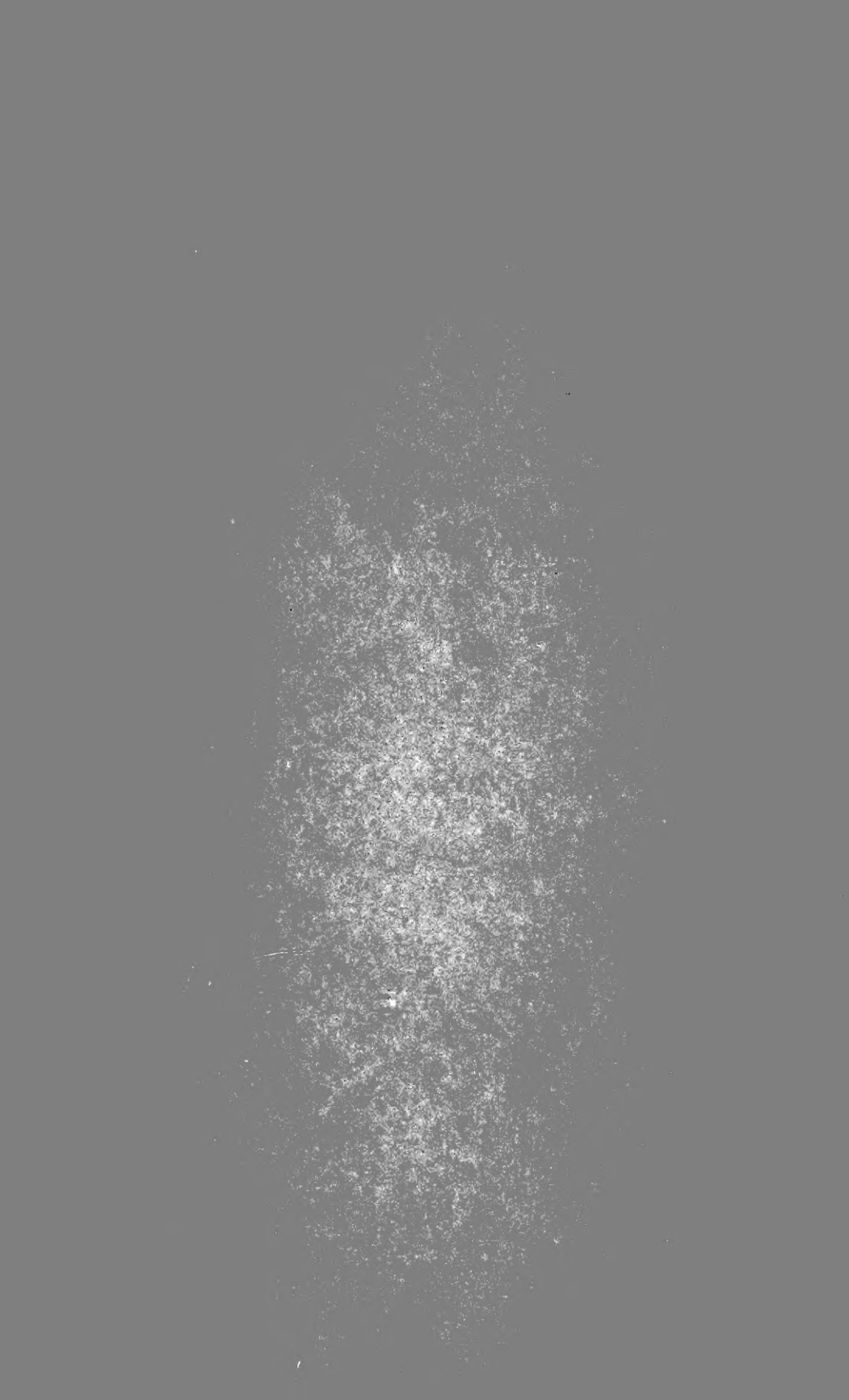
M<sup>me</sup> V<sup>o</sup> TREMBLAY

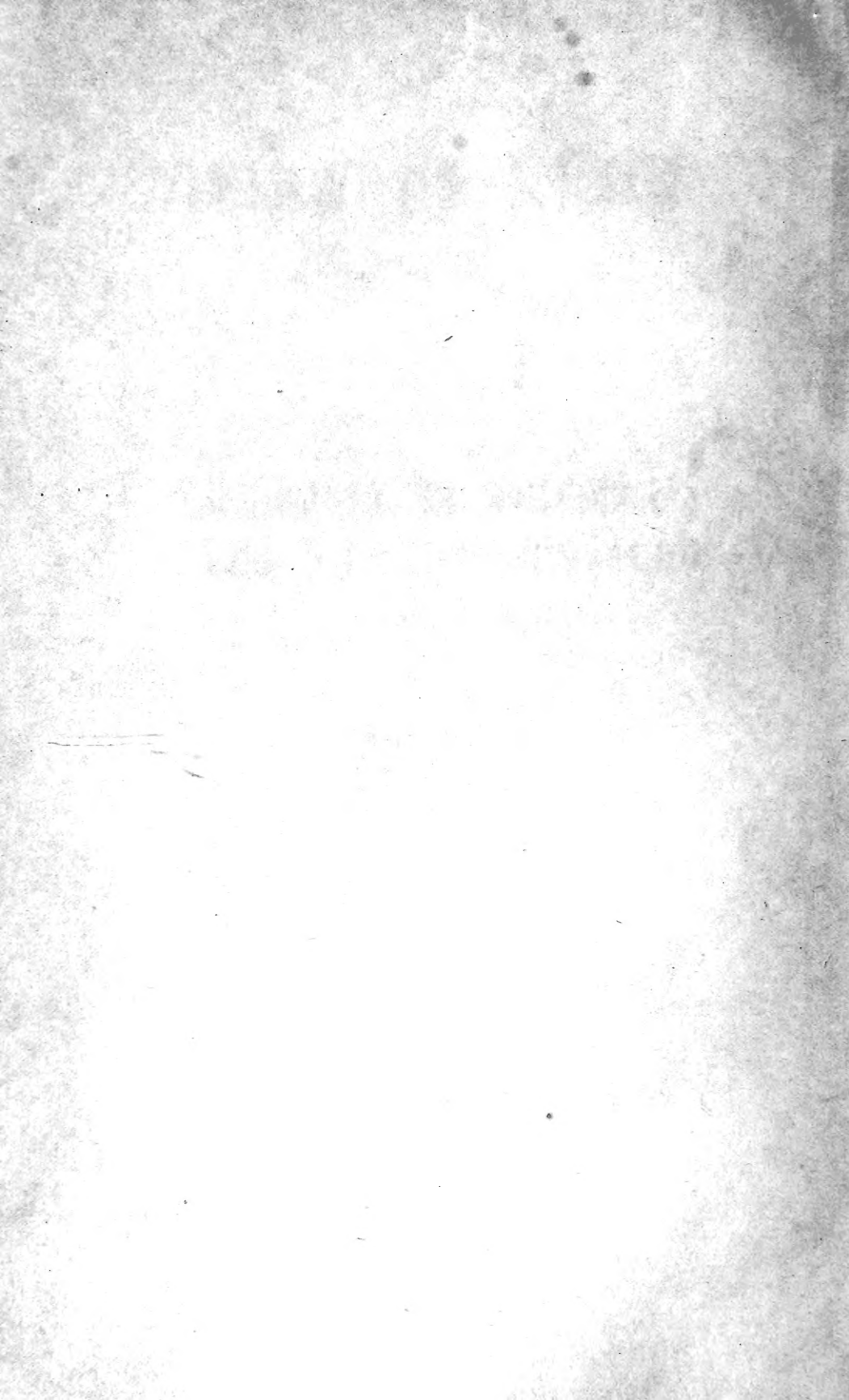
IMPRIMEUR DE LA SOCIÉTÉ MALACOLOGIQUE DE FRANCE

5, RUE DE L'ÉPÉRON, 5.

1886









NOUVEAUTÉS MALACOLOGIQUES

8-55  
9/80

# NOUVEAUTÉS MALACOLOGIQUES

PAR M. J. R. BOURGUIGNAT

---

1°

## UNIONIDÆ ET IRIDINIDÆ

DU

LAC TANGANIKA

---

AVRIL 1886



PARIS

M<sup>me</sup> V<sup>e</sup> TREMBLAY

IMPRIMEUR DE LA SOCIÉTÉ MALACOLOGIQUE DE FRANCE

5, RUE DE L'ÉPERON, 5.

1886



Je ne comptais pas, avant la publication d'un grand ouvrage, illustré de planches nombreuses, que je prépare en ce moment sur la faune malacologique du lac Tanganika, donner des diagnoses d'Espèces de ce lac. Mais, averti que la plupart de mes Espèces inédites se trouvaient entre les mains de plusieurs naturalistes, je me suis décidé, dans le but de conserver la priorité de mes déterminations, à faire paraître ces diagnoses.

Les Mollusques, que je vais décrire, ont tous été recueilli, par M. le capitaine Léopold Joubert et par les Révérends Pères missionnaires, sur la côte occidentale du Tanganika, depuis sa partie nord jusqu'à son immense déversoir, le Loukouga.

Cette côte, en y comprenant les contours de la presqu'île Oubouari, embrasse une étendue de plus de 300 kilomètres et longe les territoires de nombreuses peuplades, tels que ceux des Ouvira, Masanzé, Umona, Uguma, Ugouha, etc... .

Dans mon ouvrage sur le Tanganika, je compléterai les diagnoses par les rapports et les différences de chacune des Espèces, et j'indiquerai la localité où chacune d'elles a été recueillie. Pour le moment, je juge superflu de préciser l'habitat.

Je me suis fait un devoir et un plaisir d'attribuer à la plupart des Espèces les noms :

De son éminence le Cardinal Lavigerie, archevêque d'Alger, le fondateur des Missions d'Afrique ; du Révérend Père Bridoux, supérieur-général des missionnaires l'Alger, de Mgr Charbonnier et des Pères Coulbois, Dromaux, Guillemet, Josset, Landeau, Ménard, Moinet, Moncet, Randabel, Vincke, des Missions du Tanganika, ainsi que ceux des zélés auxiliaires M. Vysser, d'Amsterdam, et de M. le capitaine Léopold Joubert, de Mésanger (Loire-Inférieure).

Saint-Germain, avril 1886.



## UNIONIDÆ

### UNIO

Les Mulettes, actuellement connues, du lac Tanganika, sont au nombre de quatorze.

Ces Mulettes appartiennent à quatre groupes bien distincts :

1° Groupe de l'*Unio calathus*.

Coquille arrondie ou subarrondie. Valves épaisses et pesantes. Charnière très puissante. Dent cardinale relativement énorme.

*Unio calathus*, *Bourguignat*, Esp. nouv. et genres nouv. des lacs Oukéréwé et Tanganika, p. 23, décembre 1885.

- Jouberti, sp. nov.
- Charbonnieri, id.
- Moineti, id.

2° Groupe de l'*Unio Coulboisi*.

Coquille oblongue plus ou moins allongée, à sommets presque tout à fait antérieurs. Épaisseur, pesanteur des valves, puissance de la charnière (1) à peu près comme chez les Espèces du groupe précédent.

- Unio Coulboisi* sp. nov.
- Bridouxi, id.
  - Lavigerianus, id.
  - Guillemeti, id.

(1) Sauf chez l'*Unio* Bridouxi.

3° Groupe de l'*Unio Dromauxi*.

Coquille de forme ovalaire ou arrondie, à test médiocrement épais et à charnière moins puissante. Somets et ombonès moins ventrus, moins bombés que ceux des deux autres groupes.

*Unio Dromauxi*, sp. nov.

— *Vynckei*, id.

— *Josseti*, id.

— *Menardi*, id.

— *Vysseri*, id.

4° Groupe de l'*Unio Randabeli*.

Coquille très bombée, de forme irrégulièrement subtrigonale. Ombonès excessivement ventrus et gonflés. Charnière d'une puissance médiocre. Dent cardinale unique comprimée et relativement allongée.

*Unio Randabeli*, sp. nov.

Cette Espèce, la seule connue jusqu'à présent de ce groupe, ressemble beaucoup en petit à une forme de la Géorgie (États-Unis), publiée sous le nom d'*Anodonta gibbosa*, Say (*Kuster Gatt. Anod.* (2<sup>e</sup> édit., Chemnitz), p. 74, pl. xviii, fig. 3, 1852).

### UNIO JOUBERTI

Long. max. 73; alt. max. et vertic. æque 51; crass. max. 34; basis apico-rostralis 63; intervallum e natibus ad angulum 34, ex angulo ad rostrum 35, e rostro ad verticalem 41, et e basi verticalis ad angulum 50; regio antica 26, postica 47 millim.

Concha inæquilaterali, in directionem leviter declivem subovato rotundata, ad umbones perinflato-



tumida, crassa, sat ponderosa, parum nitente, valide striata (striæ postice foliaceæ), superne ad et antenates argute rugoso-crispata; atro-castanea, ad umbones pallidiore; intus aurantiaca, ad peripheriam pallidiore et splendide iridescente; — valvis crassis præsertim ad nates, bihiantibus (hianticæ angustissimæ quasi rimulis similes, quarum una inferior, altera inter angulum et rostrum), valde perinflatoconvexis (convexitas sat superior ex umbonibus ad marginem inferum cuneatim attenuata, nihilominus maxima e linea verticalis 9, e natibus 21, e rostro 41, ab antico margine 36, ex angulo 22 et e basi verticalis 33 millim. remota); — supra arcuata usque ad angulum, dein rotundata; antice exacte spherica; infra antice et postice convexa, in medio subrecta; postice (regio postica duplicem anterioris non attingens) in rostrum perobtusum rotundatumque terminata; — umbonibus sat anticis, perinflatis, valde tumido-prominentibus, recurvis (nates leviter desecti); area indistincta cum valvarum convexitate confusa; cardine valido, arcuato; dente cardinali unico, robusto, valde producto (alt. 6 millim.), pyramidalis, ad apicem acutissimo; lamella laterali valida, crassa, elongata ac producta; ligamento posteriori brevi, atro, prominente; lunella elongata supra lamellæ extremitatem.

#### UNIO CHARBONNIERI

Long. max. 77; alt. max. et alt. vert. æque 48; crass. max. 39; basis apico-rostralis 61; intervallum

e natibus ad angulum 29  $1/2$ , ex angulo ad rostrum 37, e rostro ad verticalem 45 et e basi verticalis ad angulum 50; regio antica 29, postica 48 millim.

Concha magis inæquilaterali, ovata, inflato-ventrosa, crassa, ponderosa, vix nitente, valide striata (striæ ad peripheriam subfoliaceæ), ad et ante nates argute striato-rugosa; atro-castanea cum zonulis concentricis magis saturatis aut subolivaceis, ad nates pallidiores; intus incarnato-margaritacea; — valvis crassis, ponderosis, argutissime bihiantibus (hiantiæ hiantiis *Un. Jouberti* similes), valde convexis (convexitas regularis, non ut in specie præcedente super umbones insignita et ex umbonibus ad marginem cuneatim attenuata, sed fere mediana ac regulariter arcuatim distributa, maxima e linea verticalis 12, e natibus 25, e rostro 37, ab antico margine 41, ex angulo 25 et e basi verticalis 28 millim. remota); — supra leviter arcuatula usque ad angulum, dein in arcum subsinuosum descendente; antice rotundata; infra leviter arcuatula aut subrectiuscula; postice (regio postica sesquolongitudinem anterioris paululum superans) in rostrum inferum, obtusum, relative bene notatum, attenuata; — umbonibus ventrosis, prominentibus, recurvis (nates acuti [non desecti], argute rugoso-striati); sulco dorsali sulculo obsoleto leviter signato; area exigua; cardine crasso, robusto, arcuato; dente cardinali bipartito: unus elongatus, minutus, parum productus prope marginem et alter pervalidus, crassus, cuneatus, in altitudine pyramidato-truncatus ac in truncatura denticulatus; lamella laterali robusta, crassa, producta, fimbriata; liga-

mento posteriori brevi, valido, prominente ac castaneo; lunella elongato-virguliformi, supra lamellæ extremitatem.

### UNIO MOINETI

Long. max. 59; alt. max. et vertic. æque 44; crass. max. 32; basis apico-rostralis 52; intervallum e natibus ad angulum 32, ex angulo ad rostrum 28, e rostro ad verticalem 27 et e basi verticalis ad angulum 42; regio antica 24, postica 38 millim.

Concha subrotundata aut breviter in directionem subdeclivem suboblongo-sphærica, postice quasi subtruncata; crassa, ponderosa, mediocriter nitente, concentricè bene striata, ad et post nates prope ligamentum obscure rugoso-striata; corneo-olivacea aut atrocastanea, ad umbones pallidiore; intus rosacea aut aurantiaco-margaritacea; — valvis crassis, ponderosis, non aut vix hiantibus, valde convexis (convexitas regularis, maxima fere mediana, e linea verticalis 6, e natibus ex angulo et e basi verticalis æque 23, tandem e rostro et ab antico margine æqualiter 30 millim. remota); — supra subrecta usque ad angulum perobtusum, dein in orbem bene arcuatum descendente; antice rotundata; infra recte decurrente usque ad 16 millim. post verticalem, dein arcuatim ascendente; postice dilatata ac leviter spathuliformi (regio postica sesquolongitudinem anterioris leviter superans) et in rostrum perobtuse rotundatum, nihilominus inferne subangulatum, attenuata; — umbonibus robustis, inflatis, prominentibus, recurvis (nates inter

se sat distantes, subtiliter striato-rugosi); cardine valido, crasso, arcuato; dente cardinali bipartito: unus exiguus, elongatus prope marginem, alter percrassus, ingens, triangularis, productus et pyramidalis, ad apicem fimbriatus; lamella laterali incrassata, robusta, plus minusve producta; ligamento posteriori prominente, castaneo, sat brevi; lunella elongata, supra lamellæ extremitatem sita.

### UNIO COULBOISI

Long. max. 64; alt. max. 39 1/2; alt. vertic. 38; crass. max. 31; basis apico-rostralis 54; intervallum e natibus ad angulum 32, ex angulo ad rostrum 27, e rostro ad verticalem 40 et e basi verticalis ad angulum 41; regio antica 19, postica 45 millim.

Concha cuneatim in directionem leviter declivem oblonga, crassa, ponderosa, nitente, argute striatula (striæ ad peripheriam validiores ac leviter foliaceæ), superne ad et prope nates subtiliter vix rugosa; metallice atra, ad umbones rubra; intus pallide aurantiaco-iridescente; — valvis crassis præsertim ad umbones, non hiantibus aut postice vix hiantibus (hiantia una angustissima inter angulum et rostrum); valde convexis (convexitas sat superior, maxima e linea verticalis 8, e natibus 15, e rostro 39, ab antico margine 27, ex angulo 22 et e basi verticalis 27 millim. remota); — supra leviter arcuatula usque ad angulum, dein subarcuate descendente; antice rotundata, inferne decurrente; infra bene convexa; postice (regio postica decliviter oblonga, duplicem anterioris

superans ac inferne usque ad 18 millim. post verticalem leviter amplians) in rostrum inferum, obtuse rotundatum, attenuata; — umbonibus robustis, inflato-ventrosis, prominentibus, recurvis (nates inter se leviter distantes, subrugoso-striati); sulco dorsali et area indistinctis, in convexitate valvarum confusis; cardine valido, crasso; dente cardinali bipartito: unus minutus, elongatus, prope marginem, alter crassus, robustus, valde productus, triangularis, ad summum acutus ac leviter fimbriatus; lamella laterali crassa, pervalida et robusta; ligamento posteriori brevi, prominente, castaneo; lunella virguliformi, elongata supra lamellæ extremitatem.

#### UNIO BRIDOUXI

Long. max. 48; alt. max. 28; alt. vertic. 26; crass. max. 21; basis apico-rostralis 40; intervallum e natibus ad angulum 25, ex angulo ad rostrum 20, e rostro ad verticalem et e basi verticalis ad angulum æqualiter 33; regio antica 14, postica 35 millim.

Concha elongato-oblonga, crassula, mediocriter ponderosa, parum nitente, argute striata (striæ prope peripheriam foliaceæ), superne ad et ante nates rugoso-striata; luteo-viridescente, ad umbones luteola; intus pallide carneola; — valvis relative mediocriter crassis et ponderosis, bihiantibus (hiantiæ [anterior et posterior] vix apertæ, angustissimæ), bene convexis (convexitas regularis, maxima e linea verticalis 8, e natibus 13, e rostro 27, ab antico margine 23, ex angulo 17, et e basi verticalis 18 millim. remota);

— supra recta usque ad angulum, dein recte descendente; antice rotundata, inferne decurrente; infra convexa; postice (regio postica sesquiduplicem anterioris æquans et inferne ad 20 millim. post verticalem leviter crescens) in rostrum late rotundatum subinferumque attenuata; — umbonibus inflato-rotundatis, prominentibus (nates acuti, rugulosi); sulco dorsali indistincto; area subcompressiuscula; cardine relative robusto; dente cardinali bipartito: unus elongatus prope marginem; alter sat crassus, mediocriter productus, truncatus ac denticulatus; lamella laterali relative perelongata, recta, sat compressa, mediocriter producta, cultrata; ligamento posteriori brevi, castaneo, prominulo; lunella perelongata, inter lamellam et marginem.

#### UNIO LAVIGERIANUS

Long. max. 59; alt. max. et vert. æque 38; crass. max. 30; basis apico-rostralis 47; intervallum e natis ad angulum 30, ex angulo ad rostrum 22, e rostro ad verticalem 35 et e basi verticalis ad angulum 41; regio antica 20, postica 39 millim.

Concha subangulato-ovata, obscure in ventre valvarum subsinuosa, postice in altitudine sat ampla, relative crassa ac ponderosa, parum nitente, concentricè bene striata (striæ ad peripheriam rudiores ac subfoliaceæ et in regione antica sulculis radiantibus, sat prominulis, eleganter interruptæ) ac superne rugoso-striata; atra, ad umbones rubra (in specimine non adulto luteo-nigrescente); intus pallide carneo-

iridescente; — valvis vix hiantibus (hiantiæ fere nullæ, angustissimæ), irregulariter convexis (convexitas postice in sulco lato tumiduloque [suleum dorsalem simulante] e natibus usque ad basin rostralem bene insignita, nihilominus maxima e linea verticalis 8, e natibus 17, e rostro 32, ab antico margine 29, ex angulo 22 et e basi verticalis 25 millim. remota); — supra recta usque ad angulum, dein fere abrupte recteque descendente; antice rotundata (regio antica leviter quasi strangulata, in altitudine et crassitudine relative exigua); infra arcuata; postice (regio postica relative ampla, fere duplicem anterioris æquans) in rostrum inferum late rotundatum attenuata; — umbonibus inflato-convexis, recurvis (nates decorticati); sulco dorsali sulculis duobus nigris delimitato; area mediocriter ampla, compressa; cardine sat robusto; dente cardinali bipartito : unus prope marginem elongatus, subobsoletus; alter ingens, substrictus, productus, obscure triangularis, ad apicem obtusus; lamella laterali elongata, crassa, producta; ligamento posteriori brevi, prominulo, castaneo; lunella elongato-virguliformi inter marginem et lamellam.

### UNIO GUILLEMETI

Long. max. 72; alt. max. et alt. vertic. æque 49; crass. max. 38; basis apico-rostralis 62; intervallum e natibus ad angulum 44, ex angulo ad rostrum 26, e rostro ad verticalem 40 et e basi verticalis ad angulum 46; regio antica 26, postica 47 millim.

Concha in directionem declivem obsolete oblonga, antice posticeque fere æque obtuso-rotundata, postice e natibus ad basin rostralem convexo-gibbosa, crassa, ponderosa, parum nitente, valide striata (striæ ad peripheriam validiores et antice e natibus ad marginem inferum striolis radiantibus pernumerosis plus minusve interruptæ), superne supra nates et prope ligamentum substriato-rugosa; atra, ad umbones obscure lutea; intus pallide luteo-albescente aut albidulo-margaritacea; — valvis crassis, ponderosis, hiantibus (hiantia anterior brevis, angusta, ad partem inferiorem; posterior æque angusta, inter angulum et rostrum), valde convexis (convexitas supra sulcum dorsalem præsertim impressa, nihilominus maxima e linea verticalis 9, e natibus 23, e rostro 41, ab antico margine 35 et ex angulo ac e basi verticalis æqualiter 29 millim. remota); — supra arcuata, e natibus ad angulum valde declivi, dein fere abrupte descendente; antice rotundata, inferne decurrente; infra convexuscula, in medio subrecta; postice (regio postica decliviter oblonga, duplicem anterioris non attingens) in rostrum perobtusè rotundatum ac infra adspicientem attenuata; — umbonibus valde anticis, inflato-convexis, bene recurvis (nates acuti, rugoso-striati); sulco dorsali in arcum gibbosum e natibus ad rostrum prolongato; area fere nulla; cardine robusto, arcuato; dente cardinali valido, bipartito: unus prope marginem lamelliformis (in specimine, idem dens brevis, triangularis ac fimbriatus); alter crassus, ingenti tuberculo triangulari similis (in eodem specimine supra citato, curtus, denticulatus);



lamella laterali elongata, crassa ac producta; ligamento posteriori robusto, prominente; lunella irregulari.

### UNIO DROMAUXI

Long. max. 64; alt. max. 43; alt. vertic. 41; crass. max. 29; basis apico-rostralis 52; intervallum e natibus ad angulum 30, ex angulo ad rostrum 25, e rostro ad verticalem 37 et e basi verticalis ad angulum 41; regio antica 22, postica 42 millim.

Concha in directionem subdeclivem rotundato-ovata, crassula, opacula, parum nitente, bene striata (striae ad peripheriam rudiores, superne prope ac supranates rugosiusculæ); uniformiter castanea, ad umbones pallidiore; intus splendide candido-berylina; — valvis bihiantibus (hiantia una, antero-inferior, parum aperta; altera posterior, angustior ex angulo ad basin rostralem), regulariter convexis (convexitas sat mediana, e linea verticalis 6, e natibus 19, e rostro 35, ab antico margine 28, ex angulo 24 et e basi verticalis 22 millim. remota; — supra regulariter bene arcuata usque ad rostrum; antice rotundata, inferne decurrente; infra bene convexa; postice (regio postica duplicem anterioris fere æquans et inferne usque ad 12 millim. post verticalem leviter amplians) in rostrum sat acutiusculum subinferumque attenuata; — umbonibus anticis, convexo-rotundatis relative sat prominentibus, recurvis (nates acuti, abrupte desecti ac leviter striato-rugosi); sulco dorsali male definito, zonulis saturationibus modo de-

limitato; area perexigua; cardine arcuato; dente cardinali bipartito; unus minutus, elongatus cum margine fere confusus; alter magnus, crassus, triangulari-pyramidatus ac superne denticulatus; lamella laterali valida, producta ac cultrata; ligamento posteriori valido, corneo, prominente; lunella virguliformi.

### UNIO VINCKEI

Long. max. 48; alt. max. et vert. æque 35; crass. max, 21; basis apico-rostralis 40; intervallum e natibus ad angulum 25, ex angulo ad rostrum 20, e rostro ad verticalem 25 et e basi verticalis ad angulum 32 1/2; regio antica 18, postica 30 millim.

Concha fere rotundata, parum ventrosa, crassula, parum intente, concentrice striato-lirata, superne ante et supra nates striato-rugosa; uniformiter fusco-lutea ac leviter olivacea; intus alba, sub natibus pallide carneola; — valvis sat tenellis, non hiantibus, parum convexis (convexitas regularis fere mediana, maxima e linea verticalis 6, e natibus 17, e rostro et ab antico margine æque 24, ex angulo 17 et e basi verticalis 19 millim. remota); — supra arcuata usque ad angulum, dein abrupte descendente; antice rotundata, inferne leviter decurrente; infra convexa; postice (regio postica sat curta, sesquilongitudinem anterioris non attingens) in rostrum inferum, obtuse rotundatum, curtum quasi truncatum attenuata; — umbonibus convexis, recurvis, mediocriter ventrosis ac prominentibus (nates acuti, eleganter rugoso-striati); sulco

dorsali sulculis duobus fere obsoletis delimitato ; area exigua, compressiuscula ; cardine arcuato ; dente cardinali bipartito : unus prope marginem elongatus, minutus, lamelliformis ; alter productus, strictus, obtuse pyramidalis ; lamella laterali producta, cultrata ; ligamento posteriori brevi, corneo, prominulo ; lunella perelongata.

### UNIO JOSSETI

Long. max. 52 ; alt. max. 37 ; alt. vertic. 36 ; crass. max. 25 ; basis apico-rostralis 44 ; intervallum e natibus ad angulum 30, ex angulo ad rostrum 22, e rostro ad verticalem 27 et e basi verticalis ad angulum 37 ; regio antica 19, postica 34 millim.

Concha breviter subovata, ad angulum valide subangulata et postice quasi truncata, crassula, argute striata (striæ ad regionem posteriorem sulfoliaceæ) et superne ante et supra nates striato-rugosa ; obscure subolivaceo-castanea, ad umbones pallidiore ; intus aurantiaca ; — valvis parum crassis, vix postice hiantibus (hiantia fere nulla), relative convexis (convexitas regularis, maxima, sat mediana e linea verticalis 6, e natibus 17, e rostro 28, ab antico margine 25, ex angulo 22 et e basi verticalis 20 millim. remota) ; — supra subdecliviter usque ad angulum rectiuscula, dein abrupte descendente ; antice rotundata, inferne decurrente ; infra bene convexa ; postice (regio postica curta quasi truncata, sesquilongitudinem anterioris non attingens et inferne usque ad 10 millim. post verticalem leviter amplians) in ros-

trum perobtusè lateque rotundatum attenuata; — umbonibus sat convexis, mediocriter prominentibus, recurvis (nates acuti, rugosi); sulco dorsali male definito; area subtriangulari, compressiuscula; dente cardinali valido, bipartito: unus lamelliformis prope marginem; alter robustus, elongatus, sat crassus, parum productus ac profunde laciniatus; lamella laterali perelongata, producta, cultrata; ligamento posteriori brevi, prominulo; lunella elongato-virguliformi.

#### UNIO MENARDI

Long. max. 62; alt. max. 44; alt. vertic. 43; crass. max. 30; basis apico-rostralis 52; intervallum e natibus ad angulum 32, ex angulo ad rostrum 26, e rostro ad verticalem 34 et e basi verticalis ad angulum 41; regio antica 20, postica 42 millim.

Concha regulariter in directionem declivem ovata, crassula, parum nitente, concentricè ruditerque striata; atra, ad umbones rubra; intus berylino-albescente, sub natibus pallide aurantiaca; — valvis sat tenellis, non aut vix hiantibus, relative beneconvexis (convexitas regularis, maxima e linea verticalis 7, e natibus 21, e rostro 33, ab antico margine 28, ex angulo 22 et e basi verticalis 24 millim. remota); — supra regulariter bene areolata usque ad angulum, dein perdecliviter descendente; antice rotundata, inferne decurrente; infra bene convexa; postice (regio postica sat elongata, duplicem anterioris superans ac inferne usque ad 11 millim. post verti-

calem leviter amplians) in rostrum inferum, subtruncatulum attenuata; — umbonibus convexis, recurvis, parum prominentibus (nates decorticati); sulco dorsali sulculis duobus radiantibus obsoleteque notato; area fere nulla; dente cardinali mediocri, bipartito: unus minutus, tuberculiformis super marginem; alter crassulus, strictus, parum productus ac truncatus; lamella laterali ad extremitatem suam valde producta, cultrata et fimbriata; ligamento posteriori valido, prominulo, atro, sat elongato; lunella minutissima, elongata.

#### UNIO VISSERI

Long. max. 60; alt. max. 42; alt. vertic. 41; crass. max. 24; basis apico-rostralis 49; intervallum e natibus ad angulum 30, ex angulo ad rostrum 26, e rostro ad verticalem 34 et e basi verticalis ad angulum 43; regio antica 21, postica 40 millim.

Concha subrotundato-ovata, antice posticeque æque obtusa, parum convexa, crassula, subnitente, concentricè striata, superne ad angulum regionis anticæ leviter striato-rugosa; uniformiter rubro-atra; intus pallide aurantiaca aut smaragdino-margaritacea; — valvis sat tenellis, bihiantibus (hiantia una elongatissima ex angulo marginis supero-anterioris usque ad extremitatem marginis inferioris; altera postica, sat aperta ad rostrum), parum convexis (convexitas præcipue super umbones distributa, ad peripheriam compressa, nihilominus maxima sat mediana, e linea verticalis 4, e natibus 18, e rostro 35,

ab antico margine et ex angulo æque 25 et e basi verticalis 23 millim. remota); — periphæria valvarum (supra, antice, infra et postice) fere æque obtuse convexo-rotundata; postice (regio postica duplicem anterioris fere attingens et inferne usque ad 10 millim. post verticalem leviter ampliãns) in rostrum perobtusum attenuata; — umbonibus parum convexis et prominulis (nates decorticati); sulco dorsali indistincto; area compressa; dente cardinali elongato, bipartito : unus prope marginem lamelliformis, cullratus; alter strictus, mediocriter productus, obtuse subtriangularis; lamella laterali elongata, crassa, serrulata; ligamento posteriori atro, prominulo; lunella virguliformi.

#### UNIO RANDABELI

Long. max. 57; alt. max. et alt. vert. æque 35; crass. max. 31; basis apico-rostralis 47; intervallum e natibus ad angulum et ex angulo ad rostrum æqualiter 28, e rostro ad verticalem 34 et e basi verticalis 40; regio antica 20, postica 37 millim.

Concha ad umbones perventrosa, transverse oblongo-subtrigonalis, relative crassula ac opacula, parum nitente, argute striata (striæ prope peripheriam et super regionem posteriorem subfoliaceæ et antice aliquibus sulculis prominulis radiantibusque interruptæ), superne ante nates rugulosa et supra nates eleganter rugoso-striata; uniformiter olivacea cum zonulis radiantibus pernumerosis ac saturatioribus; intus candida ac splendide iridescente; — valvis

crassulis, vix hiantibus (hiantia una [rimulam angustissimam simulans] ad marginem inferum; altera sub angulum æque angustissima), valde inflato-convexis (convexitas præsertim super umbones distributa, nihilominus maxima fere mediana, e linea verticalis 10, e rostro 27, ab antico margine 31 et e natis, ex angulo et e basi verticalis æque 20 millim. remota); — supra recta usque ad angulum, dein abrupte descendente; antice (regio antica relative exigua) rotundata, inferne decurrente; infra arcuata; postice (regio postica duplicem anterioris non attingens et inferne usque ad 20 millim. verticalis eadem altitudinem servans) in rostrum inferum, irregulariter obtuse rotundatum, attenuata; umbonibus anticis, perinflato-convexis, valde prominentibus, recurvis (nates acuti); sulco dorsali sulculo magis saturato signato; area exigua, subtriangulari, compressiuscula; cardine tenello; dente cardinali elongato, compresso, triangulatim sat producto; lamella laterali stricta, ad extremitatem suam cultrata ac relative sat producta; ligamento posteriori brevi, corneo, prominulo; lunella elongata.

---

## IRIDINIDÆ

### MUTELA

Les Mutèles *connues* du lac Tanganika ont toutes une charnière simple, entièrement édentulée.

Ces Espèces, au nombre de sept, peuvent se répartir en Mutèles à test mince, léger, ou épais et relativement pesant.

Les Mutèles *minces* se séparent en deux groupes :  
A. En Espèces à bord inférieur arqué.

Mutela Bridouxi, sp. nov.

— Lavigeriana, id.

B. En Espèces à bord inférieur subrectiligne ou très faiblement sinué.

Mutela soleniformis, Bourg., 1885 (1).

Les Mutèles *épaisses* et *pesantes* peuvent également se diviser :

A. En Espèces à bord postérieur descendant assez brusquement de l'angle sur une partie rostrale écourtée.

Mutela Moineti, sp. nov.

— Jouberti, id.

B. En Espèces à bord postérieur offrant une inclinaison descendante plus prolongée, et à partie rostrale plus allongée.

(1) Esp. nouv. et g. nouv. Oukér. et Tanganika, p. 25.



*Mutela Monceti*, sp. nov.

— Visseri, id.

Sur ces sept Mutèles, la *soleniformis* (1) a été décrite en décembre 1885; les six autres sont inédites.

### MUTELA BRIDOUXI

Long. max. 131; alt. max. 57; alt. vertic. 54; crass. max. 32; basis apico-rostralis 92; intervallum e natibus ad angulum 58, ex angulo ad rostrum 42, e rostro ad verticalem 86 et e basi verticalis ad angulum 78; regio antica 44, postica 87 millim.

Concha inæquilaterali, irregulariter oblonga, supra recta, infra regulariter arcuata, relative fragili ac levi, obscure subopacula, nitida, concentricè eleganterque striatula; subolivaceo-lutea, ad anticam regionem saturatiore et ad aream castanea cum zona viridi in sulco dorsali; intus rosaceo-margaritacea; — valvis tenellis, bihiantibus (hiantia anterior maxima ex angulo regionis supero-anticæ ad medianam partem marginis inferioris se extendens; posterior augustior ad rostrum), regulariter convexis (convexitas maxima e linea verticalis 10, e natibus 21, e

(1) Un très bel exemplaire recueilli par M. le capitaine Joubert, sur la plage de la Mission de Kibanga, offre des proportions plus grandes que celles que j'ai signalées chez le type. Ces proportions sont :

Long. max. 145; alt. max. 60; alt. vert. 55; crass. max. 33; basis apico-rostralis 112; intervallum e natibus ad angulum 70, ex angulo ad rostrum 50, e rostro ad verticalem 96 1/2 et e basi verticalis ad angulum 38; regio antica 43, postica 102 millim.

rostro 78, ab antico margine 54, ex angulo 49 et e basi verticalis 37 millim. remota); — supra recta usque ad angulum, dein oblique descendente; antice superne angulata, deinde rotundata ac inferne arcuato-decurrente; infra regulariter bene arcuata usque ad rostrum; postice (regio postica fere duplicem anterioris æquans, inferne usque ad 28 millim. verticalis leviter in amplitudinem amplians) in rostrum subacutiusculum ac sat medianum attenuata; — umbonibus anticis, mediocriter tumidis ac prominentibus (nates decorticati); sulco dorsali mediocriter convexo, superne zona viridi delimitato; area exigua, elongato-subtriangulari, ad angulum compressa; cardine edentulo, filiformi; ligamento posteriori cornea, parum prominente; lunella minuta, triangulari.

#### MUTELA LAVIGERIANA

Long. max. 124; alt. max. 55; alt. vert. 49; crass. max. 34; basis apico-rostralis 92; intervallum e natibus ad angulum 63, ex angulo ad rostrum 39, e rostro ad verticalem  $84 \frac{1}{2}$  ac e basi verticalis ad angulum 77; regio antica 37, postica 87 millim.

Concha perinaequilaterali, oblonga, supra recta, infra irregulariter arcuata, relative fragili ac levi, fere opacula, nitida, concentrice striata; nigrescente-castanea, ad umbones plus minusve viridula ac lineolis pernumerosis radiantibus magis saturatis in regione antica eleganter ornata; intus subplumbeo-rosacea ac metallice margaritacea; — valvis tenellis,

biliantibus (hiantiae hiantis speciei precedentis fere similes, nihilominus hiantia anterior angustior), relative valde convexis (convexitas in directionem transversalem et praesertim ad nates distributa, nihilominus maxima e linea verticalis 18, e natibus 24, e rostro 69, ab antice margine 56, ex angulo 45 et e basi verticalis 38 1/2 millim. remota); — supra recta usque ad angulum, dein subrecte vel subconconvexiter descendente; antice superne angulata, dein rotundata ac inferne leviter arcuato-decurrente; infra subirregulariter arcuata; postice (regio postica duplicem anterioris superans ac inferne in amplitudinem usque ad 43 millim. verticalis leviter crescens) in rostrum bene notatum acutiusculumque attenuata; — umbonibus anticis, in directionem transversalem ventrosis, prominentibus (nates decorticati); sulco dorsali e natibus usque ad rostrum bene insignito; area exigua, elongato-triangulari, ad angulum compressa; cardine edentulo, nihilominus in valva dextra sub natibus leviter sublamelloso; ligamento posteriori parum producto, castaneo; lunella minutissima, triangulari.

#### MUTELA MOINETI

Long. max. 104; alt. max. 43; alt. vertic. 41; crass. max. 27; basis apico-rostralis 75; intervallum e natibus ad angulum 49, ex angulo ad rostrum 31 1/2, e rostro ad verticalem 67 et e basi verticalis ad angulum 62; regio antica 35, postica 79 millim.

Concha inaequilaterali, supra recta, infra subrecta

aut vix leviter arcuatula, relative crassa ac ponderosa, opaca, atro-olivacea cum zonulis radiantibus pernumerosis et saturatoribus, concentrice bene striata quasi lirata (striæ ad aream subfoliaceæ); intus plumbeo-rosacea ac magnifice iridescente; — valvis crassis, sat ponderosis, trihiantibus (hiantia una angusta ex angulo regionis supero-anterioris usque ad medianam partem marginis inferioris; altera minuta, ovata sub angulo postico, tandem tertia sat aperta ad rostrum), relative bene convexis (convexitas præsertim super umbones et sulcum dorsalem in directionem transversalem distributa, nihilominus maxima e linea verticalis 22, e natibus 26, e rostro 48, ab antico margine 51, ex angulo 28 et e basi verticalis 39 millim. remota); — supra recta usque ad angulum, dein abrupte subsinuoseque descendente; antice exacte rotundata; infra subrecta aut subconvexiuscula; postice (regio postica duplicem anterioris leviter superans ac usque ad 33 millim. verticalis inferne paululum ampliatis) in rostrum inferum obtusumque attenuata; — umbonibus anticis, ventrosis, prominentibus (nates subtiliter striati); sulco dorsali sat producto, zonula concaviuscula sat notata superne delimitato; area exigua, compressa, elongato-triangulari; cardine edentulo, relative crasso; ligamento posteriori robusto, atro ac sat producto; lunella elongata.

#### MUTELA JOUBERTI

Long. max. 114; alt. max. 49; alt. vertic. 47 1/2; crass. max. 30; basis apico-rostralis 85; intervallum

e natibus ad angulum 58, ex angulo ad rostrum 39, e rostro ad verticalem 70 ac e basi verticalis ad angulum 67; regio antica 38, postica 77  $1/2$  millim.

Concha inæquilaterali, in directionem leviter declivem oblonga, postice truncata, crassa, ponderosa, opaca, parum nitente, atra, ad umbones pallidiore, bene striata; intus metallice rosacea ac splendide iridescente; — valvis crassis, ponderosis, bihiantibus (hiantia una anterior, perelongata, angustissima; altera posterior brevis, relative aperta ad rostrum), bene convexis (convexitas maxima sat posterior, e linea verticalis 32, e natibus 40, e rostro 44, ab antico margine 71, ex angulo 27 et e basi verticalis 39 millim. remota); — supra convexiuscula usque ad angulum perobtusum, dein fere abrupte descendente; antice rotundata; infra decurrente in directionem subrectam et ad medianam partem leviter subsinuosa; postice (regio postica duplicem anterioris leviter superans ac usque ad 46  $1/2$  verticalis subamplians) in rostrum inferum obtusumque attenuata; — umbonibus anticis, ventrosis, prominentibus, nihilominus quasi leviter compressis (nates decorticati); sulco dorsali in directionem leviter curvatam producto; area permediocri, parum compressa; cardine crasso, edentulo; ligamento posteriori atro, crasso; lunella elongata.

#### MUTELA MONCETI

Long. max. 114; alt. max. 50; alt. vertic. 46; crass. max. 27; basis apico-rostralis 87; intervallum

e natibus ad angulum 60, ex angulo ad rostrum 34, e rostro ad verticalem 77 et e basi verticalis ad angulum 70; regio antica 34, postica 81 millim.

Concha valde inæquilaterali; oblongo-elongata, postice bene rostrata, crassa, sat ponderosa, opaca, mediocriter nitente, atra, ad umbones lividius olivacea, concentricè bene striata (striæ ad aream et super partem rostralem foliaceæ); intus metallice rosaceo-plumbea ac splendide iridescente; — valvis crassis, ponderosis, bihiantibus (hiantia una anterior angusta, ex angulo marginis supero-anterioris usque ad basin verticalis prolongata; altera posterior, ad partem superiorem rostri dilatata ac apertior), mediocriter convexis (convexitas maxima e linea verticalis 27, e natibus 33, e rostro 54, ab antico margine 61  $\frac{1}{2}$ , ex angulo 34 et e basi verticalis 38  $\frac{1}{2}$  millim. remota); — supra leviter convexa usque ad angulum, dein in directionem concavam rapide descendente; antice rotundata, inferne decurrente; infra leviter arcuata; postice elongata (regio postica sesquiduplicem anterioris fere æquans ac usque ad 39 millim. verticalis inferne leviter amplians) in rostrellum inferum sat prolongatum attenuata; — umbonibus anticis, convexis, parum ventrosis (nates subtiliter striati); sulco dorsali sat notato, zonula concava superne delimitato; area exigua, compressa, elongato-triangulari; cardine crassulo, edentulo; ligamento posteriori fere omnino symphyoti; lunella parva, virguliformi.

**MUTELA VISSERI**

Long. max. 121 ; alt. max. 49 ; alt. vert. 48 ; crass. max. 26 ; basis apico-rostralis 91 ; intervallum e natibus ad angulum 59, ex angulo ad rostrum 40, e rostro ad verticalem 82 et e basi verticalis ad angulum 70 ; regio antica 36, postica 86 millim.

Concha valde inæquilaterali, elongata, in altitudine relative sat angusta, postice longe rostrata, crassa, sat ponderosa, opaca, nitidula, bene striata (striæ in regione posteriori validiores ac sat rudes) ; saturate castanea, antice fere atra et ad nates pallidiore ; intus metallice subrosacea ac splendide iridescente ; — valvis sat crassis et ponderosis, bihiantibus (hiantiæ hiantiis *Mut. Bridouxi* similes), parum convexis (convexitas maxima e linea verticalis 30, e natibus 37, e rostro 55, ab antico margine 67, ex angulo 31 et e basi verticalis 40 millim. remota) ; — supra leviter arcuatula usque ad angulum, dein decliviter ac subsinuosa descendente ; antice rotundata ; infra subrecta et inter 25-30 millim. post verticalem leviter subsinuosa ; postice elongata (regio postica fere sesquiduplicem anterioris æquans ac usque ad 15 millim. lineæ verticalis vix crescens) in rostrum inferum, relative longe prolongatum, attenuata ; — umbonibus compressis, parum prominentibus (nates argute striati) ; sulco dorsali parum expresso, ad rostrum obsoleto ; area perelongata, angusta ; cardine edentulo ; ligamento posteriori mediocri, castaneo ; lunella fere nulla.

---

BURTONIA <sup>(1)</sup>

Douze Espèces bien distinctes qui peuvent se répartir en deux séries : 1° En Espèces *normales*, c'est-à-dire en coquille possédant un test régulier dans le sens de la longueur.

*Burtonia tanganykana*, *Bourg.*, Moll. Ouk, p. 20, 1883, et Esp. nouv. et g. nouv. Tang., p. 38, 1885 (*Spatha tanganyicensis*, *Smith*, in *Proceed. zool. Soc. Lond.*, 1880, pl. xxxi, fig. 8 (seulement).

— *Livingstoniana*, *Bourg.*, Moll. Ouk, p. 23, 1883, et Esp. nouv. et g. nouv. Tang., p. 38, 1885 (*Spatha tanganyicensis*, *Smith*, in *Proceed. zool. Soc. Lond.*, 1880, pl. xxxi, fig. 8<sup>A</sup> (non adulte), et 1881, pl. xxxiv, fig. 32 (adulte).

— *Moineti*, sp. nov.  
— *elongata*, id.  
— *subtriangularis*, id.  
— *Lavigeriana*, id.  
— *Bridouxii*, id.  
— *Bourguignati*, *Joubert*, sp. nov.

2° En Espèces *anormales* ou *torses*, c'est-à-dire en coquille possédant un test contourné ou à gauche,

(1) *Bourg.*, Moll. Nyanza Ouk., suiv. note sur les g. *Cameronia* et *Burtonia*, p. 20, août 1883, et Esp. nouv. et g. nouv. du lac Ouk. et Tang., p. 37, déc. 1885.



*Burtonia contorta*, sp. nov.

ou à droite,

*Burtonia Jouberti*, sp. nov.

— *magnifica*, id.

— *Grandidieriana*, id.

### BURTONIA MOINETI

Long. max. 118; alt. max. 52; alt vertic. 46, crass. max. 19; basis apico-rostralis 91; intervallum e natibus ad angulum 56, ex angulo ad rostrum 41, e rostro ad verticalem 85 et e basi verticalis ad angulum 73; regio antica 30, postica 88 millim.

Concha complanata, irregulariter semi-oblonga, supra recta, infra bene arcuata, tenella, nitida, concentricè striata, nihilominus polita; ad peripheriam castanea, ad angulum viridescente, supra umbones pallide albescente aut incolorata; intus albo-iridescente; — valvis subtranslucidis, antice posticeque vix hiantibus, parum convexis quasi compressis (convexitas regularis, maxima e linea verticalis 21, e natibus 30, e rostro 65, ab antico margine 51, ex angulo 39 et e basi verticalis 34 millim. remota); — supra recta usque ad angulum, dein decliviter descendente; antice rotundato-decurrente, superne angulata ac leviter alata; infra regulariter bene arcuata; postice (regio postica fere triplicem anterioris æquans et inferne usque ad 30 millim. post verticalem crescens) in rostrum medianum, subacutiusculum ac sat elongatum, attenuata; — umbonibus compressis (nates acutæ, decorticatæ); sulco dorsali subplanulato

sulculis duobus radiantibus delimitato; area triangulari-perelongata; cardine tenui, filiformi, edentulo, nihilominus in loco lamellæ lateralis leviter sulcato; ligamento posteriori symphynoti; lunella brevi, semirotundata.

### BURTONIA ELONGATA

Long. max. 116; alt. max. 46; alt. vert. 40; crass. max. 19: basis apico-rostralis 97; intervallum e natibus ad angulum 60, ex angulo ad rostrum 45, e rostro ad verticalem 89 et e basi verticalis ad angulum 69; regio antica 22 1/2, postica 93 millim.

Concha complanata, oblongo-perelongata, tenella, nitida, argute striata et polita; fusca cum zonulis concentricis saturatioribus, super umbones pallidiore ac fere incolorata; intus albo-cærulescente ac splendide iridescente; — valvis subpellucidis, tenuibus, antice posticeque aperte hiantibus, parum convexis vel potius subcomplanatis (convexitas regularis, maxima e linea verticalis 30, e natibus 34, e rostro 63, ab antico margine 52, ex angulo 32 et e basi verticalis 37 millim. remota); — supra ante nates leviter declivi, post nates ad angulum rectiuscula, dein subarcuate descendente; antice rotundata, modo inferne decurrente; infra parum arcuata; postice (regio postica perelongata, quadruplicem anterioris superans et usque ad 35 millim. post verticalem leviter crescens) in rostrum subinferum, subacutiusculum, attenuata; — umbonibus planulatis (nates acutissimæ); sulco dorsali sulculo supero delimitato; area angusta, compressa et perelongata; cardine sub natibus obsolete subtuber-

culoso-lamelliformi et in loco lamellæ lateralis increasato ; ligamento posteriori symphynoti ; lunella exigua, breve triangulari.

### BURTONIA SUBTRIANGULARIS

Long. max. 102 ; alt. max. 49 ; alt. vertic 36 ; crass. max. 18 ; basis apico-rostralis 83 ; intervallum e natibus ad angulum 55, ex angulo ad rostrum 42, e rostro ad verticalem 72 et e basi verticalis ad angulum 65 ; regio antica 21, postica 79 millim.

Concha complanata, subtriangulari, antice exigua, postice ampla, tenella, nitidissima, concentrice striatula ac polita ; splendide castaneo-lutea quasi cerata, supra umbones pallidiore ; intus albo-subviolacea aut subluteola et magnifice margaritacea ; — valvis tenuibus, subpellucidis, bihiantibus (hiantia una anterior aperta ex angulo supero-anteriori fere usque ad marginis inferioris extremitatem ; altera exigua, brevis ad rostrum), planulatis, vix convexis (convexitas regularis, maxima e linea verticalis 23, e natibus 28, e rostro 55, ab antico margine 44, ex angulo 34 et e basi verticalis 22 millim. remota) ; — supra recta usque ad angulum, dein abrupte descendente ; antice (regio antica exigua) superne angulata, dein valde arcuato-decurrente ; infra æque decurrente ac arcuatula ; postice (regio postica ampla, quadruplicem fere æquans et inferne usque ad 52 millim. post verticalem valde amplians) in rostrum truncatum, inferum et sat acutum, attenuata ; — umbonibus complanatis (nates acutæ) ; sulco dorsali sulculis

duobus radiantibus delimitato; area compressa, elongato-triangulari; cardine edentulo in loco lamellæ lateralis plane crassulo; ligamento posteriori symphynoti; lunella magna, triangulari.

### BURTONIA LAVIGERIANA

Long. max. 114; alt. max. 50; alt. vertic. 35; crass. max. 19; basis apico-rostralis 97; intervallum e natibus ad angulum 55, ex angulo ad rostrum 45, e rostro ad verticalem 90 et e basi verticalis ad angulum 65; regio antica 21, postica 93 millim.

Concha complanata, elongato-oblonga quasi lanceolata, tenella; valde micante, argute striatula et perpolita; splendide castanea, supra umbones decolorata aut pallide subviridulo-rosacea; intus magnifice in centro albo-margaritacea, ad peripheriam violaceo-iridescente; — valvis tenuibus, subpellucidis, bihiantibus (hiantia anterior maxime aperta ex angulo supero-anteriori usque ad marginis inferioris medianam partem; altera posterior angusta, rimulæ similis, inter angulum et basin rostri), complanatis, subconvexis (convexitas regularis, maxima fere mediana, e linea verticalis 35, e natibus 39, e rostro 57, ab antico margine 54, ex angulo 27 et e basi verticalis 39 millim. remota); — supra recta usque ad angulum, dein subarcuate descendente; antice superne acuto-angulata ac leviter alata, dein inferne convexo-decurrente; infra regulariter arcuata; postice (regio postica perelongata, quadruplicem anterioris valde superans et inferne usque ad 50 millim. post ver-

ticalem amplians) in rostrum elongatum, submedianum obtusumque, attenuata; — umbonibus planulatis (nates acutæ); sulco dorsali sulculo supero delimitato; area compressa, perelongata; cardine edentulo, in loco lamellæ lateralis crasso; ligamento posteriori symphynoti; lunella minuta, semi-ovata.

### BURTONIA BRIDOUXI

Long. max. 115; alt. max. 51; alt. vert. 41  $\frac{1}{2}$ ; crass. max. 15; basis apico-rostralis 87; intervallum e natibus ad angulum 53, ex angulo ad rostrum 42  $\frac{1}{2}$ , e rostro ad verticalem 79 et e basi verticalis ad angulum 67; regio antica 25, postica 84 millim.

Concha relative valde complanata, in ventre valvarum quasi compressa, irregulariter oblonga, tennella, splendide micante, obsolete lirata, nihilominus perpolita; splendide subaureo-castanea, ad aream subviridula, ad umbones pallide violacea; intus magnifice violaceo-iridescente; — valvis tenuibus subtranslucidis, antice ex angulo supero-anteriori usque ad marginis inferioris partem medianam aperte hiantibus, vix convexis, in medio quasi obstrito-compressis (convexitas parum notata, maxima superior, e linea verticalis 19, e natibus 22, e rostro 65, ab antico margine 45, ex angulo 35 et e basi verticalis 36 millim. remota); — supra recta usque ad angulum dein subsinuose descendente; antice superne acute angulata, dein convexo-decurrente; infra regulariter bene arcuata; postice (regio postica triplicem anterioris valde superans, inferne usque ad 50 millim.

post verticalem leviter crescens) in rostrum perobtusorotundatum attenuata; — umbonibus complanatis (nates acutæ); sulco dorsali sulculis duobus radiantibus notato; area exigua, compressa et anguste elongata; cardine edentulo, in loco lamellæ lateralis late incrassato; ligamento posteriori symphynoti; lunella triangulari.

### BURTONIA BOURGUIGNATI

*Burtonia Bourguignati*, *Joubert* in litt.

Long. max. 81; alt. max. 42; alt. vertic. 37; crass. max. 20; basis apico-rostralis 65; intervallum e natibus ad angulum 37, ex angulo ad rostrum 34, e rostro ad verticalem 55, et e basi verticalis ad angulum 50; regio antica 19, postica 61 millim.

Concha sat parvula, oblongo-ovata, relative bene convexa, tenella, micante, argute striatula, perpolita; splendide rubro-castanea, supra umbones violacea; intus saturate violacea ac magnifice iridescente; — valvis tenellis, subtranslucidis, bihiantibus (hiantia anterior aperta ex angulo supero-anteriori usque ad marginis inferioris partem medianam; alter posterior angusta inter angulum et rostrum ac in loco rostri magis patens), relative bene convexas (convexitas regularis, fere mediana, maxima e linea verticalis 20, e natibus 28, e rostro 38, ab antico margine 39, ex angulo 21 et e basi verticalis 26 millim. remota); — supra e natibus ad angulum anteriorem decliviter recta et e natibus ad angulum

posteriorem rectiuscula, dein ex angulo ad rostrum subrecte descendente ; antice superne angulata, dein rotundato-decurrente ; infra valide arcuata ; postice (regio postica triplicem anterioris leviter superans et inferne usque ad 30 millim. post verticalem crescens) in rostrum subinferum ac subacuto-truncatulum attenuata ; — umbonibus compressis, planulatis (nates acute) ; sulco dorsali sulculis duobus radiantibus bene notato ; area compressa, triangulari-elongata ; cardine edentulo, in loco lamellæ lateralis crassulo ; ligamento posteriori symphynti ; lunella hemisphærica.

#### BURTONIA CONTORTA

Long. max. 92 ; alt. max. 42 ; alt. vertic 28 ; crass. max. 18 ; basis apico-rostralis 79 ; intervallum e natibus ad angulum 54, ex angulo ad rostrum 34, e rostro ad verticalem 44 et e basi verticalis ad angulum 57 ; regio antica 16, postica 76 millim.

Concha oblongo-elongata, sublanceolata, relative in altitudine angusta, ad regionem posticam valide ad sinistram contorta, tenella, nitida, concentrice sat rustice striata ; splendide castanea, in umbonibus decolorata ; intus superbe albo-cærulescente aut subviolacea cum metallicis repercussibus fulgurantibus ; — valvis tenellis, sinistrorse contortis, bihiantibus (hiantia una ingens, apertissima ex angulo supero-anteriori fere usque ad marginis inferioris extremitatem ; altera curta, exigua, angusta ad rostrum), parum convexis, sat complanatis (convexitas subme-

diana, maxima e linea verticalis 29, e natibus 35, e rostro 45, ab antico margine 41, ex angulo 27 et e basi verticalis 30 millim. remota); — supra e natibus ad angulum anteriorem leviter recte declivi et e natibus ad angulum posteriorem rectiuscula, dein subarcuate descendente; antice (regio antica perexigua) superne angulata, dein convexo-decurrente; infra subarcuato-decurrente usque ad 48 millim. post verticalem, dein convexo-ascendente; postice (regio postica perelongata sesquiquadruplicem anterioris æquans et inferne usque ad 44 millim. post verticalem amplians) in rostrum inferum perobtusumque attenuata; — umbonibus peranticis, complanatis (nates acutæ); sulco dorsali sulculo superne bene delimitato; area compressa, angusta ac perelongata; cardine edentulo, in loco lamellæ lateralis incrassato ac quasi lamelliformi; ligamento posteriori symphynti; lunella minuta, virguliformi.

### BURTONIA JOUBERTI

Long. max. 117; alt. max. 50; alt. vertic. 41; crass. max. 20; basis apico-rostralis 96; intervallum e natibus ad angulum 60, ex angulo ad rostrum 44, e rostro ad verticalem 89 et e basi verticalis ad angulum 70; regio antica 24, postica 93 millim.

Concha oblongo-elongata, postice ad dextram contorta, tenella, splendide micante, argute striatula et perpolita; castanea, ad peripheriam atra, super umbones pallidior; intus in centro luteo-albescente, ad margines et prope lamellam lateralem subviola-



ceo-albidula ; — valvis tenellis, bihiantibus (hiantia hiantis speciei præcedentis similes), mediocriter convexis (convexitas regularis, sat mediana, maxima e linea verticalis 27, e natibus 35, e rostro 63, ab antico margine 49, ex angulo 37 et e basi verticalis 32 1/2 millim. remota) ; — supra recta usque ad angulum, dein decliviter descendente ; antice superne angulata ac relative valide alata, dein rotundato-decurrente ; infra bene arcuata ; postice (regio postica quadruplicem anterioris fere attingens et inferne usque ad 53 millim. post verticalem amplians) in rostrum subinferum, sat prolongatum et subacutum, attenuata ; — umbonibus valde anticis, complanatis (nates acutæ) ; sulco dorsali sulculo superiori bene notato delimitato ; area compressa, elongata ; cardine edentulo, in loco lamellæ lateralis late incrassato ac lamellam planam simulante ; ligamento posteriori symphynoti ; lunella minuta, triangulari.

#### BURTONIA MAGNIFICA

Long. max. 123 ; alt. max. 58 ; alt. vertic. 41 ; crass. max. 20 ; basis apico-rostralis 101 ; interval- lum e natibus ad angulum 71 1/2, ex angulo ad rostrum 45, e rostro ad verticalem 88 et e basi verticalis ad angulum 79 ; regio antica 25, postica 98 millim.

Concha elongato-subtrigonalis, postice ad dextram valide contorta, subtenella, splendide micante, concentricè obsoleto-sublirata, nihilominus perpolita ; magnifice castanea, super umbones decolorata ac

super sulci dorsalis extremitatem zonulis viridulis pernumerosis radiantibusque eleganter ornata; intus in centro caudida, ad peripheriam subviolaceo-iridescente; — valvis relative sat crassulis, bihiantibus (hiantiæ hiantiis specierum præcedentium [*Burt. contorta* et *Jouberti*] similes), parum convexis (convexitas regularis, sat posterior, maxima e linea verticalis 41, e natibus et e rostro æque 51, ab antico margine 56, ex angulo 38 et e basi verticalis 43 millim. remota); — supra recta usque ad angulum, dein recte abrupteque descendente; antice (regio antica minuta trigonalis) superne angulata ac valide alata, dein arcuate decurrente; infra decurrente ac æque bene convexa; postice (regio postica ad extremitatem suam quasi truncata, quadruplicem anterioris fere attingens et inferne usque ad 61 millim. post verticalem amplians) in rostrum inferum obtusumque attenuata; — umbonibus complanatis, valde anticis (nates acuti); sulco dorsali sulculo leviter prominulo superne delimitato; area compressa, elongato-trigonalis; cardine edentulo, sat crasso, in loco lamellæ lateralis quasi robuste lamelliformi ac sat incrassato; ligamento posteriori symphynoti; lunella cuneiformi.

#### BURTONIA GRANDIDIERIANA

Long. max. 87; alt. max. 45; alt. vertic. 31; crass. max. 18; basis apico-rostralis 76; intervallum e natibus ad angulum 55, ex angulo ad rostrum 38, e rostro ad verticalem et e basi verticalis ad angulum æque 60; regio antica 15, postica 73 millim.

Concha relative minuta, trigonali, ad regionem posticam dextrorse contorta et quasi truncata, subtenella, nitida, concentrice bene striata ac polita; luteo-castanea, ad peripheriam saturatiore et super umbones pallidiore; intus albo-margaritacea; — valvis leviter crassulis, hiantibus (hiantia unica, anterior, ingens ac maxime patens ex angulo supero-anteriori usque ad marginis inferioris extremitatem), parum convexis (convexitas maxima sat posterior et inferior e linea verticalis 33, e natibus 41, e rostro 35, ab antico margine 40, ex angulo 27 et e basi verticalis 34 millim. remota); — supra fere usque ad angulum recta, dein abrupte in arcum subarcuatulum descendente; antice (regio antica exigua, trigonalis) superne subobtuse angulata, dein arcuate decurrente; infra æque decurrente, modo ad extremitatem suam convexa; postice (regio postica fere quintuplicem anterioris æquans et inferne usque ad 47 millim. post verticalem amplians) in rostrum truncatum inferumque et infra adspicientem attenuata; — umbonibus valde anticis, complanatis (nates acutæ); sulco dorsali bene notato ac sulculo subprominulo superne delimitato; area compressa, trigonali-elongata; cardine edentulo, in loco lamellæ lateralis incrassato-lamelliformi; ligamento posteriori symphyoti; lunella triangulari.

---

BRAZZÆA <sup>(1)</sup>

Les Espèces de ce joli genre atteignent actuellement le chiffre de treize. Elles peuvent se répartir :

1° En Espèces hémisphériques, ou plus ou moins arrondies.

A. Sommets très bombés, plans en dessus et comme carrés.

*Brazzæa ventrosa*, sp. nov.

— Anceyi, *Bourg.* Espèce nouv. et g. nouv. Tang., p. 33, 1885.

B. Sommets peu bombés, arrondis.

*Brazzæa Randabeli*, sp. nov.

— Moineti, id.

— Jouberti, id.

— Coulboisi, id.

2° En Espèces de forme oblongue, plus ou moins allongée.

*Brazzæa elongata*, sp. nov.;

— Charbonnieri, sp. nov.

3° En Espèce de forme triangulaire.

*Brazzæa Lavigeriana*, sp. nov.

(1) *Bourg.* Esp. nouv. et g. nouv. des lacs Ouk. et Tanganika, p. 32, décembre 1885.

4° Enfin, en Espèces sinuées.

Brazzæa Bridouxi, sp. nov.

— Newcombiana, *Ancey*, sp. nov.

— eximia, sp. nov.

— Bourguignati, *Joubert*, sp. nov.

### BRAZZÆA VENTROSA

Long. max. 64; alt. max. 41; alt. vertic. 40; crass. max. 37; basis apico-rostralis 46; intervallum e natibus ad angulum 27, ex angulo ad rostrum 24, e rostro ad verticalem 34 et e basi verticalis ad angulum 42; regio antica 27, postica 37 millim.

Concha parum inæquilaterali, pertumido-ventrosa, subovato-hemisphærica, parum crassula, leviter translucida, nitidissima, argute striatula, polita; saturate violaceo-castanea, super umbones vinoso-violacea; intus uniformiter violaceo-vinosa ac splendide iridescente; — valvis inæquivalvis (valva sinistra ante nates valvam dextram leviter superans et super illam in membranam alæformem se projiciens (1), bihiantibus (hiantia anterior sat aperta e margine superiore usque ad basin verticalis; altera posterior curta, angusta ad rostrum), pertumido-ventrosis (convexitas super umbones præcipue distributa, maxima e linea verticalis 8, e natibus 14 1/2,

(1) La membrane ailée de la valve gauche, qui, en avant des natès, se projète sur le bord supérieur de la valve droite, n'existe, dans son intégrité, que chez les individus bien intacts et recueillis vivants.

e rostro 32, ab antico margine 34, ex angulo 18 et e basi verticalis 29 millim. remota); — supra rectiuscula usque ad angulum, dein recte descendente; antice (regio antica ampla) exacte rotundata; infra arcuata; postice (regio postica duplicem anterioris non attingens ac inferne usque ad 8 millim. post verticalem vix leviter amplians) in rostrellum sat inferum truncatulumque attenuata; — umbonibus sat medianis, pertumido-ventrosis, supra leviter planulatis, valde gibboso-prominentibus ac marginem superum superantibus (nates acutissimæ); sulco dorsali sulculis duobus radiantibus ac bene notatis delimitato; area exigua, ad angulum leviter compressiuscula; cardine tenui, filiformi, sub natibus lamellato (lamella stricta, cultrata, sat producta); ligamento posteriori semitecto, nigrescente; lunella breviter triangulari.

#### **BRAZZÆA RANDABELI**

Long. max. 67; — alt. max. 42; — alt. vert. 39; crass. max. 28; basis apico-rostralis 52; intervallum e natibus ad angulum 28, ex angulo ad rostrum 30, e rostro ad verticalem 42 et e basi verticalis ad angulum 47; regio antica 22, postica 45 millim.

Concha ovata, postice relative sat elongata, mediocriter ventrosa ac crassula, subtranslucida, nitida, subtiliter striatula, superne post nates in areae initio obsolete rugosa; violaceo-castanea, in ventre valvarum violaceo-vinosa et intus uniformiter vinoso-violacea; — valvis inæquivalvis (membrana

alæformis deficit (1), ergo mihi ignota) bihiantibus (hianticæ hiantiis speciei precedentis fere similes), bene convexis (convexitas regularis, maxima submediana e linea verticalis 14, e natibus 17, e rostro 36, ab antico margine 31 1/2, ex angulo 22 et e basi verticalis 25 1/2 millim. remota); — supra recta usque ad angulum, dein subsinuose descendente; antice rotundata; infra bene arcuata; postice (regio postica duplicem anterioris leviter superans ac inferne usque ad 16 millim. post verticalem subampians) in rostrum inferum, obtusum ac relative sat prolongatum, attenuata; — umbonibus convexis, exacte rotundatis, nihilominus superne leviter subplanulatis, marginem superum non superantibus (nates acutæ); sulco dorsali bene notato ac superne sulculo prominulo distincte delimitato; area exigua, triangulari-elongata, ad angulum compressa; cardine edentulo, filiformi, in loco lamellæ lateralis incrassato quasi lamelliformi (lamella plana, albo-opaca); ligamento posteriori symphynoti; lunella triangulari.

### **BRAZZÆA MOINETI**

Long. max. 64; alt. max. 40; alt. vertic. 39; crass. max. 27; basis apico-rostralis 47; interval- lum e natibus ad angulum 27, ex angulo ad rostrum

(1) Comme les échantillons que je décris ont été recueillis morts sur les bords du lac, presque tous ont perdu leur membrane aliforme. Chez les individus très adultes également cette membrane d'une grande fragilité manque ordinairement.

26 1/2, e rostro ad verticalem 36 et e basi verticalis ad angulum 44 ; regio antica 26, postica 40 millim.

Concha exacte ovata, relative parum ventrosa, tennella, subtranslucida, nitida, sat valide striatula, superne post nates obsolete rugosiuscula ; castanea, ad umbones violacea ; intus saturate violaceo-vinosa ac splendide micante ; — valvis (1) tenellis, bihiantibus eodem modo quemadmodum apud species præcedentes, relative mediocriter convexis (convexitas regularis, maxima mediana e linea verticalis 4, e natis 13 1/2, e rostro 35, ab antico margine 30, ex angulo 24 et e basi verticalis 26 1/2 millim. remota) ; — supra rectiuscula aut vix subarcuatula usque ad angulum, dein recte descendente ; antice (regio antica relative ampla) exacte sphærica ; infra bene arcuata ; postice (regio postica sesquilongitudinem anterioris fere æquans et inferne usque ad 11 millim. post verticalem vix crescens) in rostrum curtum, subinferum ac subtruncatulum, attenuata ; — umbonibus exacte convexis, nihilominus superne leviter subcomplanatis, parum ventrosis, non prominentibus (nates acutæ) ; sulco dorsali prominulo, distincte delimitato ; area exigua, compressiuscula ; cardine edentulo, filiformi ; ligamento posteriori symphyoti ; lunella semirobundata.

#### BRAZZÆA JOUBERTI

Long. max, 59 ; alt. max. 41 ; alt. vertic. 39 ; crass. max. 26 ; basis apico-rostralis 46 ; intervallum e na-

(1) Membrana alæformis æque deficit.



tibus ad angulum 28, ex angulo ad rostrum 24, e rostro ad verticalem 35 et e basi verticalis ad angulum 42; regio antica 20, postica 40 millim.

Concha fere rotundata, parum ventrosa, tenella, subtranslucida, nitida, sat rustice striata (striæ obsolete liratifformes, ad margines et super aream leviter subfoliaceæ), superne post nates obscure rugosa; castaneo-nigrescente, ad umbones violacea; intus violaceo-vinosa ac splendide micante; — valvis (1) tenellis, bihiantibus (hiantiæ hiantiis specierum præcedentium fere similes), mediocriter convexis (convexitas irregularis, super umbones in loco sulci dorsalis præcipue insignita, nihilominus maxima sat mediana, e linea verticali 9, e natibus 17, e rostro et ab antico margine æque 30, ex angulo 19 et e basi verticalis 27 millim. remota); — supra leviter subarcuatula usque ad angulum, dein subrecte descendente; antice superne angulata, dein rotundata; infra bene arcuata; postice (regio postica duplicem anterioris exacte æquans ac inferne usque ad 13 millim. post verticalem leviter crescens) in rostrum perobtuse rotundatum inferumque attenuata; — umbonibus quasi antrorsum recurvis, sat convexis, superne distincte complanatis (nates acutæ); sulco dorsali prominulo bene notato; area triangulari, compressa; cardine edentulo, in loco lamellæ lateralis crassulo, lamelliformi (lamella elongata, relative producta, cultrata); ligamento posteriori symphynoti; area triangulari.

(1) Sine membrana alæformi.

**BRAZZÆA COULBOISI**

Long. max. 62; alt. max. 44; alt. vertic. 42; crass. max. 28; basis apico-rostralis 49; intervallum e natibus ad angulum 28, ex angulo ad rostrum 27, e rostro ad verticalem 32 et e basi verticalis ad angulum 41; regio antica 23, postica 41 millim.

Concha in directionem declivem oviformi, medio-criter convexa, sat crassula, subopacula, nitida, sat rustice (præcipue prope margines) striata; saturate violaceo-nigrescente; intus splendide vinoso-violacea cum metallicis argenteo-repercussibus; — valvis (1) sat crassulis, bihiantibus (hiantiæ hiantiis specierum præcedentium fere similes), medio-criter convexis (convexitas super umbones præcipue expressa, maxima sat superior, e linea verticali 6, e natibus 15, e rostro 34, ab antico margine 29, ex angulo 20 et e basi verticalis 28 millim. remota); — supra regulariter ac sat valide arcuata usque ad rostrum; antice rotundato-decurrente; infra æque valide arcuata; postice (regio postica duplicem anterioris fere attingens et inferne usque ad 15 millim. post verticalem leviter crescens) in rostrum inferum perobtusumque attenuata; — umbonibus bene rotundatis, quasi leviter antrorsum recurvis, superne subplanulatis, marginem superum non superantibus (nates acutæ); sulco dorsali prominulo sulculis duobus insignitis bene notato; area minuta, ad aream breviter compressa; cardine arcuato, edentulo, fili-

(1) Membrana alæformis vetustatis causa deficit.

formi, in loco lamellæ lateralis incrassatulo; ligamento posteriori semitecto; lunella semirobundata.

### BRAZZÆA ELONGATA

Long. max. 78; alt. max. et alt. vert. æque 42; crass. max. 34; basis apico-rostralis 60; intervallum e natibus ad angulum 32, ex angulo ad rostrum 31, e rostro ad verticalem 49 et e basi verticalis ad angulum 45; regio antica 27, postica 53 millim.

Concha oblongo-elongata in directionem leviter subdeclivem, in altitudine mediocriter ampla, postice bene rostrata; crassula, opacula, parum nitida, bene striatula; subviolaceo-castanea, ad umbones decolorata et pallide albo-lutea aut leviter subviolascens; intus albescente, ad margines pallide violacea; — valvis crassulis, bihiantibus (hiantia una anterior valide patens e natibus usque ad marginis inferioris extremitatem; altera posterior ad rostrum, curta ac angusta), bene convexis (convexitas sat regularis, nihilominus super umbones præcipue expressa, maxima e linea verticali 7, e natibus 20, e rostro 43, ab antico margine 35, ex angulo 24 et e basi verticalis 25 millim. remota); — supra leviter arcuata usque ad angulum, dein sinuose descendente; antice rotundata; infra præcipue ad 22 millim. post verticalem arcuata; postice (regio postica elongata, duplicem anterioris fere æquans et inferne usque ad 22 millim. post verticalem eandem amplitudinem in altitudine conservans) in rostrum medianum, obtusum ac relative sat prolongatum, attenuata; — um-

bonibus sat anticis, ventrosis, superne leviter planulatis, marginem superum parum superantibus (nates acutæ); sulco dorsali præcipue ad initium prominulo, ac sulculis bene signatis distincte delimitato; area exigua; cardine edentulo, in loco lamellæ lateralis incrassato ac quasi plane lamelliformi; ligamento posteriori semitecto; lunella minuta, triangulari.

### BRAZZÆA CHARBONNIERI

Long. max. 72; alt. max. et alt. vert. æque 40; crass. max. 31; basis apico-rostralis 53; intervallum e natibus ad angulum 31, ex angulo ad rostrum 28, e rostro ad verticalem et e basi verticalis ad angulum æqualiter 43  $\frac{1}{2}$ ; regio antica 26, postica 47 millim.

Concha oblonga, crassula, opacula, parum nitente, sat subtiliter striata (striæ ad peripheriam rudiores) et superne post nates rugosa; atro-vinosa, ad umbones pallidiore et castaneo-violacea; intus suturate violaceo-vinosa; — valvis crassulis, bihiantibus (hiantia una anterior mediocriter patens ex angulo supero-anteriori usque ad basin verticalis; altera posterior angusta, ad rostrum magis aperta), bene convexis (convexitas regularis, nihilominus maxima leviter superior, e linea verticali 8, e natibus 17, e rostro 38, ab antico margine 35, ex angulo 23 et e basi verticalis 26 millim. remota); — supra rectiuscula usque ad angulum, dein subconcauiter descendente; antice superne angulata, dein rotundata; infra bene arcuata; postice (regio postica duplicem anterioris non attingens et inferne usque ad 22 millim. post verti-

calem eandem amplitudinem sicut apud speciem præcedentem conservans) in rostrum acutiusculum submedianumque attenuata; — umbonibus rotundatis, sat anticis, superne subplanulatis, marginem superum non superantibus (nates acutæ); sulco dorsali prominulo sulculis prominentibus bene delimitato; area exigua; cardine in loco dentis cardinalis lamelliformi (lamella stricta, subcultrata, mediocriter producta) et in loco lamellæ lateralis incrassatulo aut subplane lamelliformi; ligamento posteriori semitecto; lunella triangulari.

#### **BRAZZÆA LAVIGERIANA**

Long. max. 78; alt. max. 46; alt. vertic. 43; crass. max. 33; basis apico-rostralis 57; intervallum e natibus ad angulum 28, ex angulo ad rostrum 37, e rostro ad verticalem 43 et e basi verticalis ad angulum 48; regio antica 28, postica 53 millim.

Concha triangulari, antice exigua, postice ampla, crassula, opacula, nitida, argute striatula; violaceo-nigrescente, ad umbones decolorata et violacea; intus saturate violaceo-vinosa ac splendide micante; — valvis inæquivalvis (membrana alæformis super dextram valvam leviter se projiciens), crassulis, bihiantibus (hiantia una anterior sat patens, ex angulo superiori fere usque ad basin verticalis prolongata; altera posterior angustissima rimulæ similis), bene convexis (convexitas super umbones in loco sulci dorsalis præcipue expressa, nihilominus maxima magis inferior, e linea verticali 8, e natibus 18, e rostro 42, ab antico margine 35, ex angulo 22 et e basi verti-

calis 29 millim. remota); — supra recta usque ad angulum sat acutum, dein subabrupte recteque descendente; antice superne angulata, dein convexo-decurrente; infra arcuato-decurrente ac post verticalem valide convexa; postice (regio postica in altitudine ampla, duplicem anterioris fere attingens et inferne usque ad 22 millim. post verticalem leviter crescens) in rostrum inferum, subacute truncatum, attenuata; — umbonibus rotundato-inflatis, nihilominus superne planulatis et marginem superum non superantibus (nates peracutæ); sulco dorsali sulculis bene notatis distincte delimitato; area triangulari, subcompressa; cardine crassulo in tota longitudine lamelliformi (lamella sat valida, crassula et subproducta); ligamento posteriori symphyoti; lunella breviter triangulari.

#### **BRAZZÆA BRIDOUXI**

Long. max. 72; alt. max. 43; alt. vertic. 42; crass. max. 33; basis apico-rostralis 55; intervallum e natibus ad angulum 32, ex angulo ad rostrum 31, e rostro ad verticalem 38 et e basi verticalis ad angulum 46; regio antica 29, postica 45 millim.

Concha irregulariter subangulato-oblonga, inflato-ventrosa, sinuosa, postice angulosa, crassula, subopacula, nitida, subtiliter striata (striæ ad margines validiores) et superne circa et super nates eleganter rugosa; violaceo-nigrescente, super umbones decolorata ac castaneo-violacea; intus uniformiter vinoso-violacea; — valvis (1) crassulis, in ventre valvarum

(1) Membrana alaformis deficit.

sinuosis, trihiantibus (hiantia supera, sat patens, inter nates et angulum supero-anteriorem; secunda anterior angusta et tertia posterior, rimulam simulans, inter angulum et rostrum), inflato-ventrosis (convexitas sinus mediani causa irregularis, super sulcum dorsalem prominulum præcipue expressa, nihilominus maxima e linea verticali 14, e natibus et ex angulo æque 19, e rostro 35, ab antico margine 42 et e basi verticalis 31 millim. remota); — supra arcuatula usque ad angulum, dein subconcauiter aut subrecte sat abrupte descendente; antice superne angulata (angulus expressus) et dein rotundata; infra arcuata, in medio subsinuosa; postice (regio postica sesquilongitudinem anterioris non attingens et inferne usque ad 21 millim. post verticalem leviter crescens) in rostrum inferum truncatulumque attenuata; — umbonibus rotundato-inflatis, nihilominus superne planulatis, marginem superum leviter superantibus (nates acutæ, eleganter concentricè obsoleteque rugosæ); sulco dorsali prominulo sulculis duobus radiantibus bene notatis distincte delimitato; area triangulari, exigua, compressa; cardine edentulo, filiformi, ad extremitatem posteriorem plane incrassatulo; ligamento posteriori symphynoti; lunella breviter triangulari.

### BRAZZÆA NEWCOMBIANA

Brazzæa Newcombiana, *Ancey* in sched.

Long. max. 72; alt. max. et alt. vertic. æque 41; crass. max. 33; basis apico-rostralis 55; intervallum

e natibus ad angulum et ex angulo ad rostrum æqualiter 30, e rostro ad verticalem et e basi verticalis ad angulum æque 47; regio antica 27, postica 49 millim.

Concha oblonga, inferne leviter subsinuosa, postice in rostrellum quasi ascendentem terminata, suberassula, opacula, nitida, argute striatula, superne post nates rugosa; violaceo-nigrescente, ad umbones pallidior ac metallice violacea; intus vinoso-violacea, splendide micante et iridescente; — valvis leviter inæquivalvis (membrana alæformis super marginem valvæ dextræ in membranulam lamelliformem se projiciens), bihiantibus (hiantia una anterior, sat inferior ac parum patens; altera posterior ad rostrum brevis, mediocriter aperta), tumido-ventrosis (convexitas sat regularis, maxima submediana e linea verticali 13, e natibus 25, e rostro 34, ab antico margine 40, ex angulo 25 et e basi verticalis 23 millim. remota); — supra recta usque ad angulum, dein concaviter descendente; antice superne angulata (angulus compressus), dein rotundata; infra bene arcuata in medio leviter subsinuosa; postice (regio postica duplicem anterioris non æquans, inferne usque ad 25 millim. post verticalem eandem amplitudinem conservans) in rostrum medianum leviter ascendentem, relative sat prolongatum, attenuata; — umbonibus ventroso-inflatis, convexis, nihilominus supra planulatis, marginem superum non superantibus (nates acutæ, eleganter striatæ ac rugosæ); sulco dorsali prominulo, sulculo supero distincte delimitato; area exigua, triangulari, compressa; cardine lamelliformi (lamella filiformis, stricta, mediocriter subproducta);



ligamento posteriori symphynoti; lunella minuta, triangulari.

**BRAZZÆA EXIMIA**

Long. max. 67; alt. max. 41; alt. vertic. 40; crass. max. 34; basis apico-rostralis 47; intervallum e natibus ad angulum 29, ex angulo ad rostrum 26, e rostro ad verticalem 35 et a basi verticalis ad angulum 43; regio antica 29, postica 39 millim.

Concha parum inæquilaterali, subangulato-ovata, relative brevi et contra in altitudine sat ampla, inferne subsinuosa, postice curta, quasi truncata et sulco dorsali relative valde prominente insignita; crassula, opacula, nitente, argute striatula, superne ad et circa nates eleganter striata ac rugosa; atrovioleacea, ad umbones decolorata et pallide violacea; intus violaceo-vinosa et magnifice micante; — valvis (1) crassulis, bihiantibus (hiantia hiantiis speciei precedentis fere similes), ventroso-tumidis (convexitas irregularis, super umbones in sulco dorsali præcipue expressa, nihilominus maxima e linea verticali 8, e natibus 17, e rostro 32, ab antico margine 37, ex angulo 20 et e basi verticalis 28 millim. remota); — supra arcuatula usque ad angulum, dein recte abrupteque descendente; antice (regio antica ampla) superne subangulata, dein rotundata; infra leviter arcuata, in medio subsinuosa; postice (regio postica curta non multum amplior quam regio anterior, inferne usque ad 15 millim. post verticalem vix

(1) Membrana alæformis deficit.

crescens) in rostrum inferum, subtruncatulum attenuata; — umbonibus sat medianis, ventroso-tumidis, postice, præcipue super sulcum dorsalem, quasi gibbosis, nihilominus supra planulatis, marginem superum leviter superantibus et quasi antrorsum subrecurvis (nates acutissimæ, eleganter rugosiusculæ); sulco dorsali valde prominente et sulculis cavis duobus superne inferneque delimitato; area minuta, compressa, triangulari; cardine lamelliformi, antice posticeque incrassatulo; ligamento posteriori symphyoti; lunella minuta, virguliformi.

### BRAZZÆA BOURGUIGNATI

*Brazzæa Bourguignati*, *Joubert* in litt.

Long. max. 60; alt. max. et alt. [vert. æque 32; crass. max. 36; basis apico-rostralis 42; intervallum e natibus ad angulum 24, ex angulo ad rostrum 25, e rostro ad verticalem 34 et e basi verticalis ad angulum 39; regio antica 24, postica 37 millim.

Concha irregulariter elongata, parum in altitudine ampla, perinflato-ventrosa, trisinuosa (sinus unus medianus, ad marginem inferum præcipue expressus; alteri duo supra infraque sulci dorsalis); crassula, opacula, nitente, argute striata, in natibus concentricè rugosa, violaceo-atra aut nigrescente, ad umbones violacea; intus violaceo-vinosa ac splendide micante et iridescente; — valvis (1) bihiantibus

(1) Membrana alæformis deficit.

(hiantia una anterior, patens, ex angulo supero-anteriori fere usque ad margines inferiores extremitatem prolongata; altera posterior maxima aperta, ad rostrum sita), valde inflato-ventrosis (convexitas irregularis, super umbones ad sulcum dorsalem præcipue expressa, maxima sat posterior, e linea verticali 13, e natibus 19, e rostro 24, ab antico margine 38, ex angulo 17 et e basi verticalis 22 millim. remota); — supra recta usque ad angulum, dein recte descendente; antice (regio antica ad angulum perobtusum notabiliter compressa) rotundata; infra arcuata, in medio subsinuosa; postice (regio postica sesquolongitudinem anterioris leviter superans et inferne usque ad 17 millim. post verticalem eandem altitudinem conservans) in rostrum medianum truncatulum attenuata); — umbonibus perinflatiss, ventrosis, supra planulatis, marginem superum leviter superantibus (nates acutæ, eleganter rugosiusculæ); sulco dorsali e natibus ad rostrum valde prominente; area minuta; cardine edentulo, antice posticeque leviter incrassatulo; ligamento posteriori symphyoti; lunella semirobundata.

---

MONCETIA <sup>(1)</sup>

Les Espèces de ce singulier genre sont au nombre de six, sur lesquelles une, la *Moncetia Anceyi* (2), a été décrite ; les cinq autres sont nouvelles.

**MONCETIA LAVIGERIANA**

Long. max. 61 ; — alt. max. 32 ; alt. vertic. 29 ; crass. max. 15 ; basis apico-rostralis 47 ; interval- lum e natibus ad angulum 28, ex angulo ad rostrum 23, e rostro ad verticalem 39 et e basi verticalis ad angulum 37 ; regio antica 19, postica 42 millim.

Concha complanata, in directionem leviter declivem late siliquæformi, in medio sinuosa, postice rostro recurvato, late obtuso, terminata ; opacula aut opaca, non nitente, concentrice striata (striæ ad peripheriam rudiores), fusco-castanea, ad umbones et passim sive ad marginem anteriorem vel sive ad posticum plus minusve incolorata ; intus subviolaceo-albescente aut uniformiter albo-margaritacea ; — valvis antice aut postice sæpe irregulari-contortis, parum crassis, potius tenellis, mediane sinuosis, antice hiantibus (hiantia angustissima rimulæ similis), parum convexis quasi complanatis (convexitas irregularis, nihilominus maxima sat mediana, e linea ver-

(1) Bourg. Esp. nouv. et g. nouv. des lacs Oukér. et Tang., p. 34. Décembre 1885.

(2) Bourg. (loc. sup. cit.), p. 35.

ticali 10 1/2, e natibus 16, e rostro 31, ab antico margine 30, ex angulo 18 et e basi verticalis 20 1/2 millim. remota); — supra regulariter arcuatula usque ad angulum male definitum (1), dein bene arcuata; antice rotundata, inferne decurrente; infra antice arcuata, in medio concava, dein postice valide arcuato-convexa; postice (regio postica duplicem anterioris leviter superans et inferne usque ad 10 millim. post verticalem eandem altitudinem conservans et dein in amplitudinem usque ad 15 millim. crescens) in rostrum inferum, obtuse rotundatum et ob sinum inferne recurvatum attenuata; — umbonibus anticis, complanatis quasi obtrito-compressis (nates acutissimæ); sulco dorsali prominulo, superne sulculo cavofiliformi delimitato; area compressa; dente cardinali tuberculoso aut edentulo; lamella laterali plana, ad extremitatem suam paulatim incrassata; ligamento posteriori omnino symphynoti; lunella magna, triangulari.

#### MONCETIA MOINETI

Long. max. 55; alt. max. 33; alt. vertic. 31; crass. max. 15; basis apico-rostralis 47; intervalum e natibus ad angulum et ex angulo ad rostrum æque 27, e rostro ad verticalem 31 1/2 et e basi verticalis ad angulum 34; regio antica 18, postica 38 millim.

Concha complanata, irregulariter ovata, inferne non sinuosa, nihilominus postice in directionem de-

(1) Lorsque l'angle est mal défini, la lunelle indique le point angulaire.

clivem recurvata, sat crassula et opacula, rudenter striata ac, præcipue ad regionem posticam, passim subconcavo-malleata aut subgibbosa; vix nitente, subviolaceo-castanea (in junioribus), fusco-castanea et ad umbones incolorata (in adultis); intus subviolacea aut albescente; — valvis antice aut postice sæpe irregulari-contortis, uni-aut-bihiantibus (hiantia semper angustissimæ), vix convexis, fere complanatis (convexitas irregularis, maxima sat postico-superior, e linea verticali 14, e natibus 19, e rostro 28, ab antico margine 33, ex angulo 12 et e basi verticalis 24 millim. remota; supra regulariter arcuato-gibbosa; antice rotundata; infra in medio subsinuosa; postice (regio postica obtusa quasi truncata, sesquilingitudinem anterioris leviter superans et inferne usque ad 23 millim. post verticalem leviter crescens) in rostrum perobtusum, infra recurvatum attenuata; — umbonibus anticis, complanato-compressis (nates peracutæ, bene margaritacæ); sulco dorsali convexiusculo, superne sulculo bene cavo eleganter delimitato; area exigua; dente cardinali minute tuberculoso aut subdentulo; lamella laterali postice paulatim plane incrassatula; ligamento posteriori symphynoti; lunella irregulari, subtriangulari aut plus minusve semirobundata.

#### MONCETIA ROCHEBRUNIANA

Long. max. 45; alt. max. 27; alt. vertic. 25; crass. max. 14; basis apico-rostralis 35; interval-lum e natibus ad angulum 23, ex angulo ad ros-

trum 16, e rostro ad verticalem 26 et e basi verticalis ad angulum 27; regio antica 16, postica 30 millim.

Concha complanata, in directionem declivem subpathuliformi-oblonga, inferne post verticalem leviter sinuosa, postice late obtusa, superne notabiliter gibboso-arcuata et inferne leviter subrecurvata, opaca, non nitente, concentrice striata (striæ crebræ ac sat productæ), uniformiter rubello-cornea, postice limo fere semper inquinata; intus albescente, parum margaritacea; — valvis antice sat aperte hiantibus, parum convexis, postice complanatis (convexitas medioeris, maxima superior, e linea verticali 14, e natibus et ex angulo æque 12, e rostro 23, ab antico margine 25 et e basi verticalis 18 1/2 millim. remota); — supra regulariter arcuata et præcipue e natibus usque ad rostrum gibboso-descendente; antice rotundata; infra decliviter rectiuscula ac post verticalem leviter subsinuosa; postice (regio postica duplicem anterioris non attingens et inferne usque ad 15 millim. post verticalem leviter crescens) in rostrum late obtusum, infraque adspicientem, attenuata; — umbonibus anticis, compressis (nates denticatæ); sulco dorsali in directionem arcuatam convexo; area nulla; dente cardinali elongato, obsolete incrassato; lamella laterali plane lamelliformi ac incrassatula; ligamento posteriori symphynoti; lunella minute triangulari.

#### MONCETIA JOUBERTI

Long. max. 63; alt. max. 31 1/2; alt. vertic. 30; crass. max. 16; basis apico-rostralis 52; interval-

lum e natibus ad angulum 28, ex angulo ad rostrum 29  $1/2$ , e rostro ad verticalem 38 et e basi verticalis ad angulum 35; regio antica 18, postica 45 millim.

Concha complanata, in directionem declivem oblongo-elongata, ad marginem inferum subsinuosa; opacula, crassula, non nitente, argute striata (striæ ad peripheriam validiores et rudiores), rubro-castanea aut obscure fusco-subolivacea, postice semper limo tenaci inquinata; intus albescente; — valvis ad margines irregularibus, antice parum hiantibus, subconvexiusculis (convexitas irregularis, super sulcum dorsalem præcipue expressa, maxima sat posterior et anguli proxima, e linea verticali 18, e natibus 21, e rostro 31, ab antico margine 36, ex angulo 10 et e basi verticalis 25 millim. remota); — supra regulariter in directionem declivem arcuata; antice rotundata; infra decliviter subrecta ac in medio subsinuosa; postice (regio postica elongata sesquiduplicem anterioris æquans et inferne usque ad 26 millim. post verticalem in altitudinem leviter crescens) in rostrum inferum obtusumque attenuata; — umbonibus anticis, compressis (nates acutæ); sulco dorsali convexo ac e natibus fere usque ad rostrum sat bene prominulo et superne sulculis duobus radiantibus filiformibusque ornato; area exigua, angusta; dente cardinali minute tuberculoso; lamella laterali plane elongata ac incrassata; ligamento posteriori symphyoti; lunella minuta, triangulari.



**MONCETIA BRIDOUXI**

Long. max. 48; alt. max. 21; alt. vertic. 20; crass. max. 12; basis apico-rostralis 39; interval- lum e natibus ad angulum 23, ex angulo ad ros- trum 20, e rostro ad verticalem 33 et e basi verticalis ad angulum 29; regio antica 12, postica 36 millim.

Concha complanata, elongata, in altitudine angusta, ad marginem inferum obsolete vix subsinuosa; ten- nella, obscure translucida, sat nitente, subtiliter stria- tula, subluteolo-cornea, ad regionem posticam sub- viridescente et zonulis viriduli eleganter radiata; intus splendide albo-margaritacea; — valvis tenellis, antice relative sat hiantibus, parum convexis (con- vexitas præcipue super sulcum dorsalem expressa, maxima sat posterior, e linea verticali 14, e natibus 17, e rostro 21  $\frac{1}{2}$ , ab antico margine 26, ex angulo 10  $\frac{1}{2}$  et e basi verticalis 18 millim. remota); — su- pra usque ad angulum arcuatula, dein bene convexo- descendente; antice superne subangulata, dein ro- tundata; infra subrecta, in medio leviter subsinuosa; postice (regio postica relative perelongata, triplicem anterioris æquans et inferne usque ad 23 millim. post verticalem leviter crescens) in rostrum obtusum inferumque attenuata; — umbonibus valde anticis, compressis (nates acutæ, metallice margaritacæ); sulco dorsali convexo, superne sulculo filiformi deli- mitato; area elongata, compressa; dente cardinali minute tuberculoso; lamella laterali ad extremitatem suam paulatim plano-incrassatula; ligamento poste- riori symphynti; lunella semirotundata.

CAMERONIA <sup>(1)</sup>

Les Caméronies actuellement connues, grâce aux recherches du capitaine Joubert et des Révérends Pères missionnaires, s'élèvent au nombre de vingt-six Espèces.

Ces vingt-six Caméronies peuvent se répartir :

1° En Espèces de forme oblongue sans sinuosité inférieure, à sommets relativement peu renflés.

A. Coquille de grande taille ;

*Cameronia gigantea*, sp. nov.

— *admirabilis*, id.

— *Bridouxi*, id.

B. Coquille de petite taille.

*Cameronia Guillemeti*, sp. nov.

— *pulchella*, id.

— *Landeai*, id.

2° En Espèces obtuses, peu ventrues, à sommets comprimés.

*Cameronia obtusa*, sp. nov.

— *complanata*, id.

(1) Bourg. Desc. Moll. Égypte, Abyss., Zanz., etc..., p. 42, 1879, et Moll. Acéph. Oukér., p. 19, 1883, et Moll. Giraud, Tang., p. 106, 1885.

3° En Espèces de forme allongée, à sommets très antérieurs et médiocrement ventrus.

*Cameronia Bourguignati*, *Ancey*, in *Bourg.*  
Esp. nouv. et g. nouv. Tang.,  
p. 26, décembre 1885.

— *Coulboisi*, sp. nov.

— *Locardiana*, id.

4° En Espèces écourtées, à sommets assez médians, proéminents et bien ventrus.

A. Coquille de forme ovulaire.

*Cameronia Revoiliana*, *Bourg. Moll. Giraud*  
Tang., p. 107, 1885.

B. Coquille de forme subtriangulaire.

*Cameronia Vynckei*, sp. nov.

— *Josseti*, id.

5° En Espèces à bord inférieur rectiligne ou sinué et à sommets bien ventrus-proéminents.

A. Coquille inférieurement rectiligne.

*Cameronia Charbonnieri*, sp. nov.

B. Coquille inférieurement sinuée.

*Cameronia Spekei*, *Bourg. desc. Moll.*  
*Egyp., Abyss., etc.*, p. 43,  
1879, et *Moll. Giraud Tang.*,  
p. 106, 1885 (*Iridina Spekei*,

Woodward in Proceed. zool.  
Soc. Lond. 1859, p. 348,  
pl. XLVII, fig. 2).

Cameronia Giraudi, *Bourg. Moll.* Giraud  
Tang., p. 107, 1885.

— Dromauxi, sp. nov.

6° En Espèces irrégulières, c'est-à-dire en Espèces  
à région antérieure ou très développée ou plus ou  
moins réduite.

A. Région antérieure largement développée.

Cameronia Lavigeriana, sp. nov.

— Mabilliana, id.

B. Région antérieure plus ou moins réduite.

Cameronia Jouberti, sp. nov.

— Marioniana, *Ancey in Bourg.*  
Esp. nouv. et g. nouv. Tang.,  
p. 28, 1885.

— Moineti, sp. nov.

— Anceyi, *Bourg.* Esp. nouv. et g.  
nouv. Tang., p. 30, 1885.

— Randabeli, sp. nov.

— paradoxa, id.

**CAMERONIA GIGANTEA**

Long. max. 180; alt. max. et alt. vertic. æque 87;  
crass. max. 67; basis apico-rostralis 142; intervallum  
e natibus ad angulum 77, ex angulo ad rostrum 71,

e rostro ad verticalem 117 1/2 et e basi verticalis ad angulum 99; regio antica 54, postica 127 millim.

Concha in directionem vix subdecliviter oblonga, in altitudine ampla, ventrosa, percrassa, valde ponderosa, nitente, obsolete striata, polita, uniformiter atra (ad umbones decorticata); intus splendide albomargaritacea; — valvis crassissimis ac ponderosis, antice posticeque aperte hiantibus, ventroso-perconvexis (convexitas regularis, e linea verticali 21, e natibus 40, e rostro 106, ab antico margine 74, ex angulo 54, et e basi verticalis 57 millim. remota); — supra regulariter arcuata usque ad rostrum; antice superne subangulata, dein rotundata; infra convexa; postice (regio postica elongata, duplicem anterioris superans) in rostrum inferum obtusumque attenuata; — umbonibus anticis, magnis, convexo-rotundatis et prominentibus (nates decorticatæ); sulco dorsali convexo, male definito, in convexitate valvarum confuso; area nulla; cardine in loco dentis cardinalis angusto, fere edentulo ac sublamelliformi; lamella laterali pervalida ac robusta, percrassa, tuberculis dentiformibus, apophyses dentium Elephantium simulantibus, omnino serrata; ligamento posteriori externo permaximo ac prominente; lunella elongata.

### CAMERONIA ADMIRABILIS

Long. max. 165; alt. max. 73; alt. vertic. 70; crass. max. 52; basis apico-rostralis 136; intervallum e natibus ad angulum 72, ex angulo ad rostrum 66,

e rostro ad verticalem 120, et e basi verticalis ad angulum 89; regio antica 40, postica 126 millim.

Concha oblongo-elongata, relative mediocriter ventrosa, crassa ac ponderosa, nitente, subtiliter striata, polita, saturate castanea, ad umbones castaneo-aurantiaca; intus carneola, postice metallice atro-cærulea ac splendide micante; — valvis trihiantibus (hiantia una anterior, aperta, ex angulo usque ad marginis inferioris partem medianam prolongata; altera omnino inferior, angusta, ad marginis inferioris extremitatem; tertia posterior, apertior, e lamellæ lateralis parte media usque ad rostrum), bene convexis (convexitas regularis, maxima e linea verticali 27, e natibus 43, e rostro 98, ab antico margine 68, ex angulo 47 et e basi verticalis 46 millim. remota; — supra arcuatula et e natibus usque ad rostrum subrectiusculo-descendente; antice (regio antica exigua) rotundata; infra regulariter convexa; postice (regio postica perelongata triplicem anterioris superans et inferne usque ad 56 millim. post verticalem leviter crescens) in rostrum medianum, late obtusum, attenuata; — umbonibus valde anticis, convexis, valide prominentibus, nihilominus notabiliter super latera compressis (nates abrupte desectæ); sulco dorsali super umbones modo expresso; area perelongata, angusta, subcompressa; dente cardinali robusto, elongato, obsolete bi-aut-trituberculoso; lamella laterali mediocriter robusta, usque ad tertiam partem serrata, dein lævigata ac simpliciter subfimbriata; ligamento posteriori externo valido, robusto, castaneo; lunella elongato-virguliformi.

**CAMERONIA BRIDOUXI**

Long. max. 152; alt. max. et alt. vert. æque 70; crass. max. 50; basis apico-rostralis 114; intervallum e natibus ad angulum 65, ex angulo ad rostrum 60, e rostro ad verticalem 100 et e basi verticalis ad angulum 85; regio antica 49, postica 104 millim.

Concha in directionem transversalem elongato-oblonga, supra quam infra æque arcuata, crassa, opaca, ponderosa, nitente, polita, obsolete striatula, uniformiter atra, nihilominus ad umbones pallidiore; intus subcarneolo-lutescente aut subluteo-albescente ac splendide micante; — valvis bihiantibus (hiantia anterior patens, ex angulo supero-anteriori fere usque ad marginis inferioris extremitatem prolongata; posterior e ligamento usque ad basin rostralem æqualiter aperta), sat relative ventrosis (convexitas regularis, maxima e linea verticali 14, e natibus 35, e rostro 88, ab antico margine 63, ex angulo 53 et e basi verticalis 40 millim. remota; — supra infraque æqualiter arcuata; antice rotundata; postice (regio postica elongata duplicem anterioris leviter superans et inferne usque ad 43 millim. post. verticalem eandem altitudinem conservans) in rostrum parum inferiorem, fere submedianum obtusumque, attenuata; — umbonibus anticis, ventroso-rotundatis, relative prominentibus; sulco dorsali male definito; area exigua, subcompressiuscula; dente cardinali plano, triangularem elongato ac minute subtuberculoso; lamella laterali elongata, robusta, valide serrata; liga-

mento posteriori crasso ac prominente; lunella elongata.

### CAMERONIA GUILLEMETI

Long. max. 104; alt. max. 47; alt. vertic. 46; crass. max. 34; basis apico-rostralis 81; intervallum e natibus ad angulum 44; ex angulo ad rostrum 42; e rostro ad verticalem 70 et e basi verticalis ad angulum 57; regio antica 31, postica 74 millim.

Concha in directionem leviter declivem oblonga, crassa, ponderosa, nitida, polita, argute striatula, saturate atro-castanea; intus albo-margaritacea, ad posteriorem impressionem leviter carneola; — valvis bihiantibus (hiantia anterior, sat patens, ex angulo supero-anteriori usque ad marginis inferioris medianam partem prolongata; altera posterior apertior e ligamento usque ad basin rostralem) bene convexis (convexitas sat regularis, antice leviter subattenuata, postice præcipue super umbones expressa, nihilominus maxima e linea verticali 14, e natibus 26, e rostro 58, ab antico margine 45, ex angulo 32 et e basi verticalis 38 millim. remota); — supra regulariter arcuato-descendente usque ad rostrum; antice rotundata; infra recte decurrente usque ad 25 millim. post verticalem, dein leviter convexa; postice (regio postica elongata, duplicem anterioris sat valde superans et inferne eandem altitudinem usque ad 39 millim. post verticalem conservans) in rostrum obtusum subinferumque attenuata; — umbonibus anticis, convexo-rotundatis, mediocriter prominulis, antice ad latera subcompressis (nates decorticatæ); sulco dorsali



male definito; area fere nulla; dente cardinali crasso, minute obsoleto-denticulato; lamella laterali modo in medio valide serrata, antice posticeque leviter crispulata; ligamento posteriori robusto, prominente; lamella elongato-virguliformi.

### CAMERONIA PULCHELLA

Long. max, 90; alt. max. 44; alt. vertic. 43; crass. max. 29; basis apico-rostralis 71; intervallum e natus ad angulum 42, ex angulo ad rostrum 33, e rostro ad verticalem 58 et e basi verticalis ad angulum 52; regio antica 28, postica 62 millim.

Concha minuta, in directionem declivem oblonga, parum convexa, postice relative sat subacute rostrata, crassa, subponderosa, nitida, polita, argute striatula, atro-castanea, ad umbones castaneo-lutescente; intus albo-margaritacea; — valvis bihiantibus (hiantia una angusta, fere omnino inferior; altera post ligamentum brevis, patens, superior), parum convexis (convexitas subirregularis, antice attenuata, postice in sulco dorsali male definito præcipue expressa, nihilominus maxima e linea verticali 14, e natus 23, e rostro 48, ab antico margine 43, ex angulo et e basi verticalis æqualiter 28 millim. remota); — supra bene convexa usque ad angulum; antice rotundata; infra regulariter convexiuscula; postice (regio postica elongata, sesquiduplicem anterioris æquans et inferne usque ad 16 millim. post verticalem in amplitudinem leviter crescens) in rostrum inferum, sat acutiusculum, attenuata; — umbonibus

anticis, compressis, parum convexis ac subprominulis, antrorsum quasi recurvis (nates erosæ); sulco dorsali convexo, nihilominus male delimitato; area fere nulla; dente cardinali crasso, elongato, obsolete tuberculoso; lamella laterali brevi, robusta, profunde serrata; ligamento posteriori valido, prominulo; lamella elongato-triangulari.

### CAMERONIA LANDEAUI

Long. max. 92; alt. max. et alt. vertic. æque 48; crass. max. 35; basis apico-rostralis 71; intervallum e natibus ad angulum 46, ex angulo ad rostrum 32, e rostro ad verticalem 59 et e basi verticalis ad angulum 58; regio antica 31, postica 61 millim.

Concha æqualiter parvula, oblongo-ovata, in altitudine sat ampla, postice relative curta, parum ventrosa, crassa, ponderosa, nitida, polita, minute striatula (striæ ad peripheriam rudes), circa margines atro-castanea, in ventre valvarum castaneo-lutea et ad umbones viridescens; intus splendide candido-margaritacea; — valvis antice hiantibus (hiantia unica mediocriter patens sat inferior), parum ventrositas (convexitas subirregularis, antice cuneatim attenuata, postice super sulcum dorsalem præcipue expressa, maxima e linea verticali 16, e natibus 30, e rostro et ab antico margine æqualiter 47, ex angulo 29 et e basi verticalis 33 millim. remota); — supra arcuatula usque ad angulum, dein subarcuate descendente; antice rotundata; infra convexa; postice (regio postica relative brevis, duplicem antero-

ris fere attingens, inferne eandem amplitudinem usque ad 16 millim. post verticalem conservans) in rostrum inferum subacutiusculum attenuata; — umbonibus anticis, convexis, mediocriter prominulis, antrorsum ad latera compressis (nates decorticatæ); sulco dorsali convexo zonula atro-viridescente superne delimitato; area minuta; dente cardinali mediocri, elongato bene denticulato; lamella laterali sat curta, robusta, undique serrata; ligamento posteriori valido, prominente; lunella magna, virguliformi.

#### CAMERONIA OBTUSA

Long. max. 115; alt. max. 55; alt. vertic. 52; crass. max. 37; basis apico-rostralis 92; intervallum e natibus ad angulum 54, ex angulo ad rostrum 45, e rostro ad verticalem 75 et e basi verticalis ad angulum 66; regio antica 33, postica 82 millim.

Concha in directionem subdeclivem oblonga, parum ventrosa, ad umbones convexo-obtusa, crassa, ponderosa, nitida, polita, obsolete striatula, rubro-atra, ad nates pallidiore; intus splendide albido-rosacea, ad margines albescente; — valvis antice anguste hiantibus, parum convexis (convexitas regularis, maxima e linea verticali 22, e natibus 33, e rostro 60, ab antico margine 55, ex angulo 32 et e basi verticalis 34 millim. remota); — supra regulariter convexa usque ad rostrum; antice hemisphærica; infra recte decurrente; postice (regio postica sesquiduplicem anterioris æquans et inferne usque ad 30 millim. post verticalem leviter crescens) in ros-

trum inferum, late obtuso-rotundatum, attenuata; — umbonibus anticis, obtusis, rotundato-compressis parum prominulis ac quasi antrorsum recurvis (nates sat obtusæ); sulco dorsali in valvarum convexitate confuso; area fere nulla; dente cardinali elongato, robusto, plano, fere sine rugositatibus; lamella laterali subarcuata, modo in medio serrata; ligamento posteriori robusto ac prominente; lunella perelongata.

### CAMERONIA COMPLANATA

Long. max. 82; alt. max. 42; alt. vertic. 40; crass. max. 25; basis apico-rostralis 62; intervallum e natibus ad angulum 38, ex angulo ad rostrum 36 1/2, e rostro ad verticalem 57 et e basi verticalis ad angulum 50; regio antica 22, postica 61 millim.

Concha relative minuta, suboblongo-ovata, parum convexa quasi complanata, antice mediocriter ampla, crassa, sat ponderosa, nitida, polita, argute striatula, atro-castanea, ad umbones pallide castaneo-luteola; intus albo-margaritacea, sub natibus leviter vix subrosacea; — valvis antice parum aperte hiantibus, subconvexis aut potius subcompressis (convexitas regularis, maxima sat mediana e linea verticali 19, e natibus 27, e rostro 41, ab antico margine 39, ex angulo 24 et e basi verticalis 26 millim. remota); — supra arcuatula usque ad angulum, dein convexo-descendente; antice superne angulata, dein subrotundata ac valide decurrente; infra vix convexiuscula; postice (regio postica sesquiduplicem anterioris superans et inferne usque ad 24 millim. post verti-

calem leviter crescens) in rostrum inferum, obtuse rotundatum, nihilominus ad basin obscure subangulatum, attenuata; — umbonibus anticis, compressis, parum prominulis (nates subacutæ); sulco dorsali convexo præcipue ad umbones: area exigua, subcompressa; dente cardinali elongato, sat stricto ac valide serrato-denticulato; lamella laterali robusta, crassa, sat curta et æque valide serrata; ligamento posteriori brevi, valde prominente; lunella triangulari.

### CAMERONIA COULBOISI

Long. max. 125; alt. max. 53; alt. vertic. 46; crass. max. 36; basis apico-rostralis 102; intervallum e natibus ad angulum 57, ex angulo ad rostrum 51, e rostro ad verticalem 90 et e basi verticalis ad angulum 68; regio antica 30, postica 95 millim.

Concha in directionem leviter declivem perelongata, in altitudine relative angusta, præcipue ad peripheriam crassa et opaca, ad ventrem valvarum minus opaca ac obscure subtranslucida, nitida, polita, obsolete striatula (striæ prope posteriorem marginem rudæ quasi squamosæ), atro-castanea, ad umbones castaneo-lutea, ad nates subviridescente; intus splendide albo-margaritacea, ad posteriorem impressionem subcærulescente-albidula cum maculis saturatioribus magnifice metallico-micantibus; — valvis bihiantibus (hiantia anterior apertior quam posterior), sat convexis (convexitas irregularis, ad aream valde compressa, super anteriorem regionem leviter cuneato-attenuata, maxima super valvarum ventrem

e linea verticali 14, e natibus 27, e rostro 80, ab antico margine 45, ex angulo 44 et e basi verticalis 28 millim. remota); — supra recta usque ad angulum, dein arcuate descendente; antice rotundata; infra convexuscula; postice (regio postica triplicem anterioris sat superans et inferne usque ad 53 millim. post verticalem sat crescens) in rostrum inferum, obtusum ac relative elongatum, attenuata; — umbonibus valde anticis, recurvis, inflatis, ad latera compressis ac relative mediocriter prominentibus (nates desectæ); sulco dorsali super umbones bene expresso, ad regionem rostralem male definito; area exigua, compressa; dente cardinali omnino lævigato, elongato; lamella laterali mediocriter elongata, paulatim in crassitudinem crescente ac modo in medio serrata; ligamento posteriori perrobusto ac valde prominente; lunella triangulari.

#### CAMERONIA LOCARDIANA

Long. max. 134; alt. max. 58; alt. vertic. 57; crass. max. 42; basis apico-rostralis 114; intervallum e natibus ad angulum 69, ex angulo ad rostrum 55, e rostro ad verticalem 87 et e basi verticalis ad angulum 75; regio antica 34, postica 102 millim.

Concha in directionem valde declivem elongata, postice ad extremitatem suam sat acutiusculo-rostrata, crassa, ponderosa, nitente, polita, sat robuste striata (striæ super aream squamosæ) ac antice e natibus ad marginem sulco prominulo eleganter radiata, castaneo-atra, ad umbones pallidiore; intus

splendide subrosaceo-opalina ac magnifice margaritacea; — valvis antice posticeque sat aperte hiantibus, bene convexis (convexitas præcipue super sulcum dorsalem expressa, nihilominus maxima e linea verticali 28, e natibus 40, e rostro 74, ab antico margine 60, ex angulo et e basi verticalis æque 39 millim. remota); — supra decliviter arcuata usque ad angulum, dein valde convexo-descendente; antice rotundato-decurrente; infra subarcuatulo-decurrente; postice (regio postica triplicem anterioris æquans et inferne usque ad 61 millim. post verticalem leviter crescens) in rostrum inferum, infra adspicientem ac subacutiusculo-rotundatum, attenuata; — umbonibus valde anticis, recurvis, ad latera compressis, nihilominus sat inflato-prominentibus (nates peracutæ); sulco dorsali male definito; area parum compressa; dente cardinali crasso, edentulo; lamella laterali robusta, elongata, subarcuata, irregulariter valide serrato-tuberculosa; ligamento posteriori valido, prominente; lunella magna, triangulari.

#### CAMERONIA REVOILIANA

*Cameronia Revoiliana*, *Bourguignat*, Moll. Giraud Tang., p. 107 (sine desc.) 1885.

Long. max. 120; alt. max. 65; alt. vertic. 62; crass. max. 47; basis apico-rostralis 96; intervallum e natibus ad angulum 45, ex angulo ad rostrum 56, e rostro ad verticalem 76 et e basi verticalis ad angulum 66; regio antica 39, postica 82 millim.

Concha subdecliviter ovato-suboblonga, in altitudine ampla, crassa, ponderosa, nitente, polita, obso-

lete striatula (striæ ad aream rusticæ ac rudiores) et super regionem anticam sulcis prominulis (1 vel 2 aut 3) eleganter radiata; ad margines atra, ad umbones plus minusve castanea cum zonulis saturationibus numerosis ac radiantibus; intus pallide rosaceo-margaritacea, ad peripheriam albo-micante; — valvis bihiantibus (hiantia anterior angusta ex angulo supero-anteriori fere usque ad marginis inferioris extremitatem prolongata; altera posterior e ligamento ad basin rostralem ac præcipue ad rostrum patens), valde convexis (convexitas sat regularis, submediana, e linea verticali 23, e natibus 40, e rostro 58, ab antico margine 62, ex angulo 30 et e basi verticalis 38 millim. remota); — supra arcuata usque ad angulum, dein rapide convexo-descendente; antice rotundata (superne obtuse angulata); infra sat regulariter convexa); postice (regio postica duplicem anterioris leviter superans et inferne usque ad 11 millim. post verticalem leviter crescens) in rostrum inferum, subacutiusculum, attenuata; — umbonibus relative sat medianis, maximis, inflato-ventrosis, valde prominentibus ac marginem superum superantibus, nihilominus ad latera compressis et quasi antrorsum recurvis (nates inter se sat distantes); sulco dorsali super umbones modo expresso; area fere nulla; dente cardinali elongato, tuberculifero; lamella laterali valida, crassa, undique serrata (denticuli crebri ac regulares, ad extremitatem posteriorem irregulariter valide tuberculosi); ligamento posteriori robusto, prominente; lunella virguliformi-elongata.



### CAMERONIA VYNCKEI

Long. max. 128; alt. max. 68; alt. vertic. 64; crass. max. 50; basis apico-rostralis 100; intervallum e natibus ad angulum 57, ex angulo ad rostrum 50, e rostro ad verticalem 81 et e basi verticalis ad angulum 72; regio antica 42, postica 88 millim.

Concha ad umbones pertumido-ventrosa, irregulariter suboblonga supra valide arcuata, infra parum convexa, antice mediocri et postice acuminato-rostrata; crassa, ponderosa, polita, nitida, obsolete striata (striæ modo super aream rudes), atra, ad umbones rubro-castanea; intus albo-margaritacea; — valvis bihiantibus (hiantia anterior angustissima vel potius fere nulla; altera posterior relative bene patens), pertumido-ventrosis (convexitas super umbones præcipue expressa, irregularis, ex umbonibus ad peripheriam cuneatim attenuata, nihilominus maxima e linea verticali 16, e natibus 34, e rostro 74, ab antico margine 59, ex angulo 39 et e basi verticalis 44 millim. remota); — supra valde arcuata usque ad rostrum; antice rotundata; infra subconvexiuscula, in medio fere rectiuscula; postice (regio postica duplicem anterioris superans et usque ad 19 millim. post verticalem leviter amplians) in rostrum inferum subacutiusculum attenuata; — umbonibus relative sat medianis, maximis, perventroso-inflatis ac prominentibus et marginem superum valde superantibus, antrorsum ad latera compressis (nates abrupte desectæ); sulco dorsali convexo, quasi obtuse suban-

gulato, ad aream subabrupte descendente; dente cardinali crasso, obsolete tuberculifero; lamella laterali robusta, valida, tuberculoso-serrata; ligamento posteriori sat brevi, valde prominente; lunella relative mediocri, triangulari.

### CAMERONIA JOSSETI

Long. max. 117; alt. max. 61; alt. vertic. 56; crass. max. 46; basis apico-rostralis 92; intervallum e natibus ad angulum 60, ex angulo ad rostrum 47, e rostro ad verticalem et e basi verticalis ad angulum æqualiter 70; regio antica 38, postica 81 millim.

Concha irregulariter ovata, antice exigua, postice ampla ac quasi truncata; opaca, crassa, sat valide concentricè sublirata, nihilominus polita, atra, ad umbones rubro-castanea; intus splendide albo-margaritacea; — valvis bihiantibus (hiantiæ [anterior et posterior] elongatæ ac sat patentes), ventrosis (convexitas irregularis, ad umbones super sulcum dorsalem præcipue expressa, inferne prope marginis pallealis medianam partem leviter obscure subinuosâ, maxima e linea verticali 22, e natibus 29, e rostro 63, ab antico margine 60, ex angulo 35 et e basi verticalis 43 millim. remota); — supra arcuata usque ad angulum, dein fere abrupte descendente; antice rotundata, inferne decurrente; infra declivisubrectiuscula, ad extremitatem suam convexiuscula; postice (regio postica dimidiam anterioris leviter superans et inferne usque ad 46 millim. post verticalem in amplitudinem crescens) in rostrum trun-

catum, omnino inferum, attenuata; — umbonibus mediocriter convexis ac prominentibus, antrorsum valde recurvis ac ad latera subcompressis (nates dissectæ); sulco dorsali e natibus ad rostrum bene prominulo, superne sulculo cavo distincte delimitato; area triangulari, subcompressa; dente cardinali crasso, elongato, vix fimbriato; lamella laterali robusta, valide serrata, ad extremitatem suam edentula; ligamento posteriori maximo; lunella magna, elongata.

### CAMERONIA CHARBONNIERI

Long. max. 134; alt. max. 61; alt. vertic 60; crass. max. 50; basis apico-rostralis 110; intervallum e natibus ad angulum 71, ex angulo ad rostrum 51, e rostro ad verticalem 90 et e basi verticalis ad angulum 83; regio antica 36, postica 98 millim.

Concha oblonga, ad extremitatem infero-posticam acute rostrata, ad valvarum partem infero-medianam subsinuosa; crassa, opaca, nitida, rustice striata (striæ ad peripheriam, præcipue super aream, rudes), atra, ad umbones castanea; intus pallide rosacea, ad margines albescente ac splendide iridescente; — valvis bihiantibus (hiantiæ [anterior et posterior] angustæ ac sat curtæ), ventroso-inflatis (convexitas subirregularis, ad umbones valde expressa, ad regionem anticam cuneatim attenuata, ad marginem pal-lealem subconcauiuscula ac subsinuosa, nihilominus maxima relative mediana, e linea verticali 27, e natibus 42, e rostro 70, ab antico margine 63, ex angulo 46 et e basi verticalis 38 millim. remota); —

supra arcuatula usque ad ligamenti, extremitatem, dein usque ad rostrum arcuato-gibbosa; antice rotundata; infra recta; postice (regio postica sesquiduplicem anterioris leviter superans et usque ad 54 millim. post verticalem vix crescens) in rostrum omnino inferum acutiuseculumque attenuata; — umbonibus anticis, prominentibus, præcipue super sulcum dorsalem ventroso-inflatis, antice ad latera compressiuseculis; sulco dorsali convexo, ad umbones præcipue expresso; area fere nulla; dente cardinali crasso, fere edentulo; lamella laterali robusta, elongata, incrassata, omnino serrata; ligamento posteriori prominulo; lunella triangulari, plus minusve exigua.

#### CAMERONIA DROMAUXI

Long. max. 127; alt. max. 56; alt. vert. 53; crass. max. 41; basis apico-rostralis 103; intervallum e natibus ad angulum 70, ex angulo ad rostrum 40, e rostro ad verticalem 87 et e basi verticalis ad angulum 75; regio antica 36, postica 93 millim.

Concha subdecliviter oblonga, antice posticeque fere æqualiter obtuso-rotundata, in medio bene sinuosa; crassa, opaca, parum nitente ac polita, obsolete striata (striæ super regionem posticam rusticæ et rugosæ), antice rubro-tegulanea, postice ac super umbones luteo-castanea; intus rosacea, ad margines albo-margaritacea; — valvis bihiantibus (hiantia anterior angusta, ex angulo supero-anteriori usque ad inferum sinum prolongata; posterior irregularis fere nulla), mediocriter convexis, in medio sinuosis (con-

vexitas maxima fere mediana, e linea verticali 30, e natibus 42, e rostro et ab antico margine æque 64, ac ex angulo et e basi verticalis æqualiter 37 millim. remota); — supra usque ad angulum regulariter arcuata, dein usque ad rostrum convexiore; antice rotundata; infra in medio sinuosa, dein convexa; postice (regio postica duplicem anterioris superans ac usque, ad 17 millim. post verticalem, causa convexitatis umbonum, leviter amplians) in rostrum perobtusum, infra adspicientem, attenuata; — umbonibus anticis, mediocriter ventrosis ac prominentibus, ad latera compressis ac subsinuosis (nates acutæ); sulco dorsali convexo, male delimitato; area fere nulla; dente cardinali subtuberculoso; lamella laterali valide serrata, ad extremitatem suam edentula; ligamento posteriori maximo; lunella triangulari.

### **CAMERONIA LAVIGERIANA**

Long. max. 140; alt. max. 66; alt. vertic. 64; crass. max. 43; basis apico-rostralis 112; intervallum e natibus ad angulum 65, ex angulo ad rostrum 52, e rostro ad verticalem 100 et e basi verticalis ad angulum 80; regio antica 36, postica 103 millim.

Concha oblongo-elongata, antice in altitudine ampla, postice obtuse attenuata, infra prope marginem pallealem sinuosa; crassa, ponderosa, nitida, polita, bene striata (striæ ad regionem posticam valde rusticæ); atro-castanea, ad umbones pallide castaneo-lutea; intus splendide rosacea; — valvis trihiantibus

(hiantia una anterior angusta; secunda inferior inter marginis inferi sinum et rostri basin sita, tandem tertia, inter ligamentum et rostrum, sat patens), relative mediocriter convexis (convexitas irregularis, præcipue ad umbones expressa, inferne subsinuosa, maxima e linea verticali 18, e natibus 35, e rostro 83, ab antico margine 55, ex angulo 45 et e basi verticalis 38 millim. remota); — supra decliviter retiuscula, modo prope rostrum convexa; antice rotundato-ampla; infra sinuosa; postice (regio postica fere triplicem anterioris attingens et inferne usque ad 9 millim. post verticalem crescens) in rostrum perobtusum-rotundatum attenuata; — umbonibus anticis, parum convexis ac prominulis, ad latera compressis (nates desectæ); sulco dorsali super umbones modo expresso; area fere nulla, nihilominus prope marginem superum leviter compressiuscula; dente cardinali ligamento interno-anteriori fere omnino exhausto; lamella laterali relative brevi, crassa, profunde serrato-tuberculosa, ad extremitatem suam subfimbriata; ligamento posteriori permaximo; lunella semilunata.

#### CAMERONIA MABILLIANA

Long. max. 145; alt. max. 77; alt. vertic. 70; crass. max. 56; basis apico-rostralis 114; interval- lum e natibus ad angulum 67, ex angulo ad rostrum 54, e rostro ad verticalem 96 et e basi verticalis ad angulum 85; regio antica 45, postica 100 millim.

Concha antice relative perampla, postice sat velo-

citer angustata ac rostro acutiusculo terminata, inferne inter 40-50 millim. post verticalem subsinuosa (sinus e margine palleale usque ad marginem antero-superum super regionis anterioris ventrem sat distincte expressus); crassa, ponderosa, nitente, polita, obsolete striata (striæ super aream et rostralem regionem rudes ac foliaceæ), atra, ad umbones castaneo-lutea, postice limo tenaci semper inquinata; intus pallide carneolo-albescente ac splendide iridescente; — valvis bihiantibus (hiantia una anterior exigua et angustissima; altera inferior e linea verticali usque ad rostrum prolongata et in loco sinus præcipue patens), relative valde ventrosis (convexitas irregularis, super umbones valde expressa, super regionem anticam subsinuosa ac compressa, maxima e linea verticali 23, e natibus 36, e rostro 81, ab antico margine 68, ex angulo 40 et e basi verticalis 52 millim. remota); — supra arcuata, dein ex angulo ad rostrum rapide descendente; antice perampla ac rotundata; infra primo convexiore, dein sinuosa ac tandem convexiuscula; postice (regio postica dimidiam anterioris leviter superans et usque ad 7 millim. post verticalem, umbonum prominentiæ causa, in amplitudinem crescens) in rostrum rapide attenuatum inferumque ac sat acutiusculum prolongata; — umbonibus anticis, ventrosis, inflatis, prominentibus, nihilominus ad latera valde compressis (nates desectæ); sulco dorsali convexo, super umbones valde expresso; area exigua, compressiuscula; dente cardinali plano, crasso, edentulo; lamella laterali elongata, robusta, mediocriter serrata; ligamento

valido, prominulo; lunella minuta, subquadrangulari.

### CAMERONIA JOUBERTI

Long. max. 151; alt. max. 74; alt. vertic. 68; crass. max. 58; basis apico-rostralis 118; intervalum e natibus ad angulum 66, ex angulo ad rostrum 57, e rostro ad verticalem 101 et e basi verticalis ad angulum 82; regio antica 45, postica 108 millim.

Concha in directionem vix declivem elongato-oblonga, pertumido-ventrosa, antice angustata, postice relative ampliori, ad regionem anticam percrassa (crass. testæ 9 millim.), valde ponderosa, nitidissima, polita, modo ad regionem rostralem rustice striata, antice sulculis radiantibus numerosisque ac passim suberispulatis eleganter ornata, splendide atra, ad umbones castanea; intus magnifice violaceo-rosacea; — valvis fere undique hiantibus (hiantia anterior patentissima, hiatus magnum simulans; hiantia alteræ [inferior et posterior] angustæ), perinflato-convexis (convexitas sat regularis, nihilominus super regionem anteriorem notabiliter attenuata, maxima e linea verticali 35, e natibus 53, e rostro 69, ab antico margine 76, ex angulo 36 et e basi verticalis 45 millim. remota); — supra arcuata et e natibus ad rostrum sat velociter declivi; antice (regio antica exigua ac angustata) rotundato-decurrente; infra bene convexa; postice (regio postica duplicem anterioris sat valde superans et usque ad 21 millim. post



verticalem amplians) in rostrum obtusum ac rotundatum attenuata; — umbonibus anticis, inflato-rotundatis, valde prominentibus, antice ad latera leviter compressis (nates desectæ); sulco dorsali convexo, male delimitato; area fere nulla; dente cardinali subelongato-robusto ac tuberculoso; lamella laterali elongata, crassa, profunde serrata; ligamento posteriori permaximo; lunella virguliformi.

### CAMERONIA MOINETI

Long. max. 137; alt. max. 58; alt. vertic. 50; crass. max. 46; basis apico-rostralis 111; intervallum e natibus ad angulum 65, ex angulo ad rostrum 51, e rostro ad verticalem 97 et e basi verticalis ad angulum 73; régio antica 33, postica 104 millim.

Concha decliviter elongata, in altitudine mediocriter ampla, antice angustata ac in loco verticalis obscure subsinuosa; crassa, ponderosa, nitida, polita, obsolete striatula (striæ super regionem rostralem rugosæ et foliaceæ) et antice sulculis subprominulis radiantibusque eleganter adornata, atra, ad umbones castanea; intus splendide rosacea ac magnifice iridescente; — valvis bihiantibus (hiantia anterior valde aperta, e margine supero fere usque ad marginis inferioris extremitatem prolongata; posterior mediocris inter ligamentum et rostrum), valde ventrosis (convexitas super umbones præcipue expressa, antice depresso-attenuata, maxima e linea verticali 24, e natibus 35, e rostro 78, ab antico margine 58, ex angulo 40 et e basi verticalis 35 millim. remota); — supra ar-

cuata et decliviter descendente, ad rostrum rotundata; antice rotundata ac subdecurrente; infra arcuatula, ad verticalem leviter vix subsinuosa, dein prope rostrum bene convexa; postice (regio postica elongata, triplicem anterioris superans et usque ad 22 millim. post verticalem [umbonum prominentiæ causa] crescens) in rostrum perobtusè rotundatum attenuata; — umbonibus anticis, perinflato-convexis, antice ad latera compressis, valde prominentibus (nates desectæ); sulco dorsali male delimitato; area fere nulla; dente cardinali elongato, prope nates denticulato; lamella laterali crassa, valide serrato-tuberculosa, ad extremitatem suam sublævigata; ligamento posteriori valde robusto et prominente; lunella triangulari.

#### **CAMERONIA RANDABELI**

Long. max. 116; alt. max. 47; alt. vertic. 43; crass. max. 38; basis apico-rostralis 94; intervallum e natibus ad angulum 51, ex angulo ad rostrum 44, e rostro ad verticalem 88 et e basi verticalis ad angulum 61; regio antica 26, postica 96 millim.

Concha elongata, postice in regionem rostralem notabiliter compressam ac ascendentem eodem modo quemadmodum apud *Anod. Helveticam* prolongata, antice angustata, crassula, parum ponderosa, nitida, polita, obsolete striatula, modo ad rostrum rustice striata, atro-castanea, ad umbones luteo-straminea; intus splendide albo-margaritacea, aut magnifice rosaceo-iridescente, ad posteriorem regionem tum subplumbeo-fusca tum metallice subcærulea; — valvis

bihiantibus (hiantia anterior, angusta, e margine supero usque ad marginis inferioris extremitatem prolongata; posterior ad rostrum, brevis ac magis aperta), bene ventrosis (convexitas irregularis, super umbones et sulcum dorsalem expressa, antice attenuata, maxima e linea verticali 21, e natibus 29, e rostro 68, ab antico margine 48, ex angulo 30 et e basi verticalis 22 millim. remota); — supra rectiuscula usque ad angulum, dein subrecto-declivi; antice exigua, subcompressa, angustata ac rotundata; infra primo usque ad 50 millim. post verticalem arcuatulo-decurrente, dein subrecte ascendente; postice (regio postica relative perelongata, fere sesquitriplicem anterioris attingens, in directionem ascendentem compressa et inferne usque ad 50 millim. post verticalem in amplitudinem crescens) in rostrum compressum acutiusculum superumque attenuata; — umbonibus anticis, inflatis, mediocriter prominentibus, antice ad latera compressis (nates acutæ); sulco dorsali curvato, primo inflato-convexo, dein depresso, nihilominus sat distincte expresso; area exigua, compressa; dente cardinali minute tuberculifero; lamella laterali elongata, valide tuberculoso-serrata; ligamento posteriori prominente; lunella minuta, triangulari.

### CAMERONIA PARADOXA

Long. max. 109; alt max. 45; alt. vertic. 38; crass. max. 40; basis apico-rostralis 87; interval-lum e natibus ad angulum 55, ex angulo ad ros-

trum 37, e rostro ad verticalem 78 et e basi verticalis 60; regio antica 28, postica 82 millim.

Concha graciliformi, elongato-lanceolata, antice perexigua, coarctata, strangulata, inferne in loco verticalis valde compressa quasi subconcava, postice lanceolato-oblonga, perinflata ac eleganter rostrata; sat tenui, opacula, parum ponderosa nitida, polita, obsolete striatula (striæ ad peripheriam validiores) et antice sulculis tribus prominulis, e natibus ad peripheriam antero-pallealem radiantibus, eleganter ornata; luteo-straminea cum zonulis concentricis atrocâstaneis, ad umbones pallidiore aut incolorata; intus splendide argenteo-micante; — valvis (bihiantibus (hiantia anterior rimulam angustam simulans; posterior inter ligamentum et rostri basin [præcipue ad rostrum] apertior), perconvexo-inflatis (convexitas irregularis, super regionem posticam in directionem oblique descendentem, e natibus usque ad 45 millim. post verticalem eodem modo quemadmodum apud *Arcam Noæ* aut *Cameroniam Anceyi*, notabiliter expressa, antice attenuata, in loco basis verticalis compressa ac quasi subconcava, maxima e linea verticali 21, e natibus 25, e rostro 62, ab antico margine 48, ex angulo 34 et e basi verticalis 31 millim. remota); — supra rectiuscula, dein ex angulo ad rostrum arcuato-descendente; antice (regio antica minuta, in altitudine, amplitudinæ crassitudineque permedioeris, strangulata, compressa, inferne ad latera quasi obtrita) superne angulata, dein subacute rotundato-decurrente; infra, primo subundulato-declivi, dein convexa; postice

(regio postica lanceolata, fere triplicem anterioris æquans et inferne usque ad 45 millim post verticalem in amplitudinem crescens) in rostrum compressum, medianum, subacutiusculum ac relative sat prolongatum attenuata; — umbonibus anticis, perinflato-tumidis, prominentibus, antice ad latera compressis (nates acutæ); sulco dorsali convexo, prope rostrum attenuato ac male definito; area perexigua, ad angulum distincte compressa; dente cardinali elongato-triangulari, minute denticulato; lamella laterali elongata, incrassata, undique serrato-tuberculosa; ligamento posteriori maximo, prominente; lunella anguste virguliformi.











