

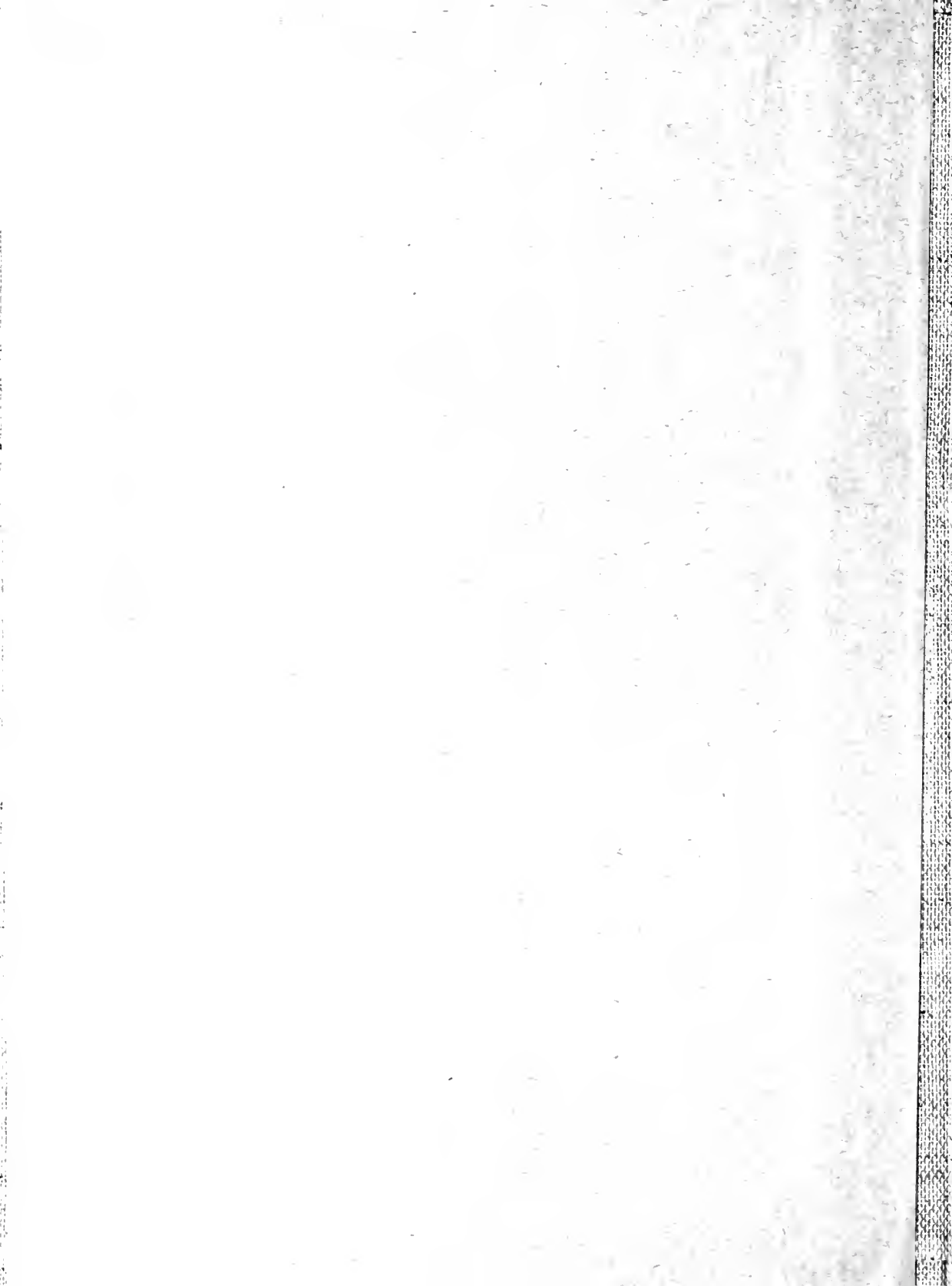
QL561

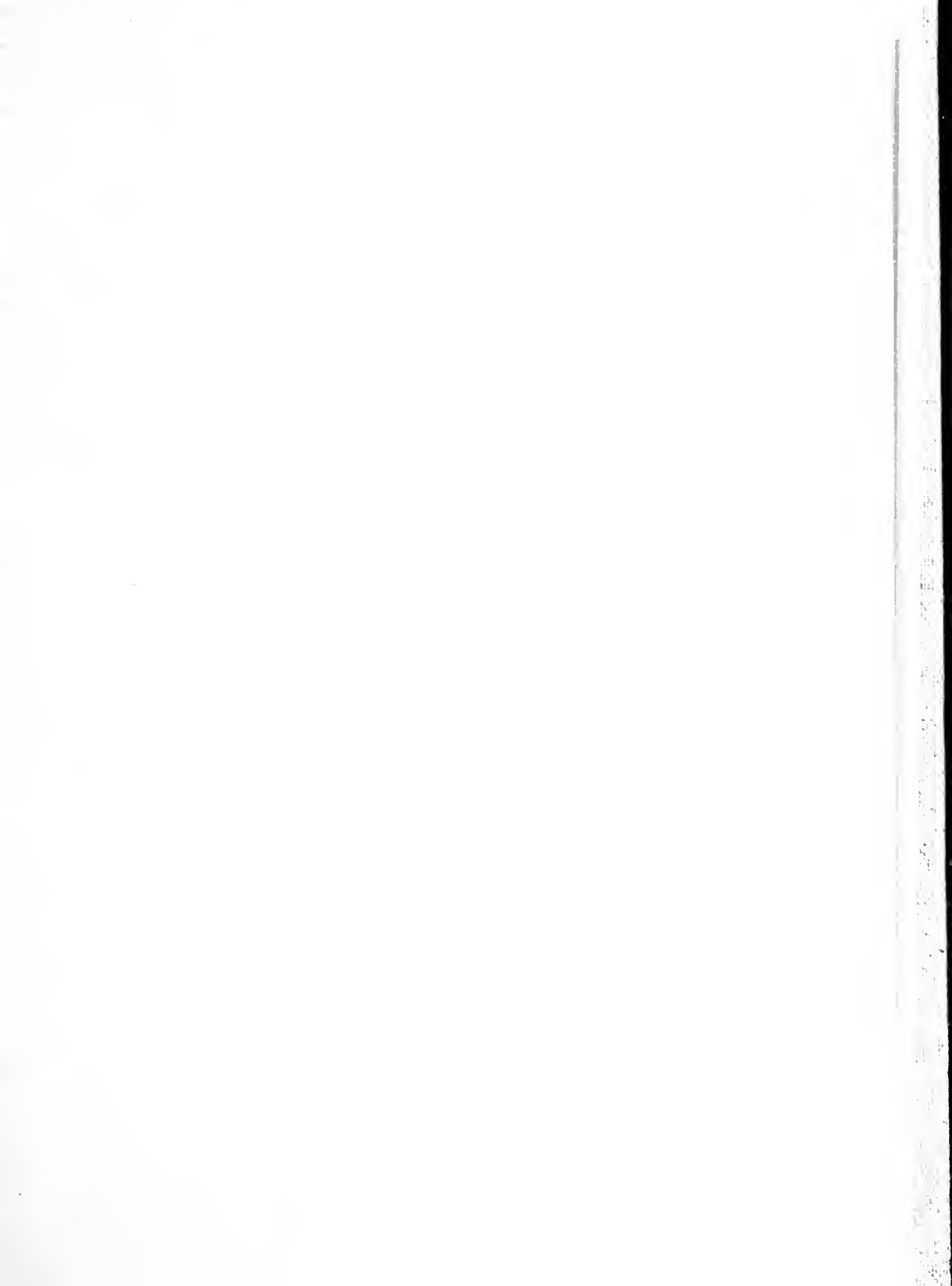
.P9R35

1888

Ragonot

Nouveaux genres et especes  
de Phycitidae +  
Galleridae







NOUVEAUX GENRES ET ESPÈCES

DE

59.57 32

BLEU  
PARIS  
1888

PHYCITIDAE & GALLERIIDAE

PAR

E.-L. RAGONOT

---

*Avril 1888*

---

PARIS

IMPRIMERIE GRANDREMY ET HENON

28, QUAI DE LA RAPÉE, 28

*Publié par l'Auteur.*

THE  
MUSEUM OF THE  
MOUNTAIN STATES  
MONTANA

1915

## AVANT-PROPOS

---

Pressé par plusieurs amis qui ont eu l'obligeance de me communiquer des matériaux de leur collection, je me décide à publier dans cet opuscule les diagnoses des genres et espèces de Phycites, pour la plupart exotiques, qui me paraissent inédits, comme prodrome au travail monographique que j'ai entrepris sur ces insectes.

Dans la description des nervures des ailes je suis la méthode d'Herrich-Schaeffer que, d'accord avec mon regretté ami Henri de Peyerimhoff, nous avons adoptée et qui est décrite longuement par ce dernier dans son intéressant travail intitulé " Etude sur l'organisation extérieure des Tordeuses " (Annales de la Soc. ent. de France 1876, page 523). Par ce système conventionnel les nervures aux ailes supérieures sont numérotées, en commençant par la nervure dorsale, de 1 à 12, le nombre normal ; mais dans les Phycites la nervure 7 manque toujours ; de même, aux ailes inférieures, les nervures portent les numéros 1 à 8 en commençant par les trois nervures internes qui comptent exceptionnellement pour une. La nervure 5 dans les Phycites ne manque jamais, tandis que la nervure 4 est souvent absente.

Les genres non décrits ici sont ceux que j'ai indiqués précédemment dans les publications suivantes :

" *Revision of the British species of Phycitidæ and Galleriidæ* ".

" *Diagnoses de nouvelles espèces de Phycitidæ d'Europe et des pays limitrophes* ".

" *Diagnoses of North American Phycitidæ and Galleriidæ* ".

Je saisis cette occasion pour remercier bien sincèrement toutes les personnes qui ont bien voulu m'aider dans mon travail en me

communiquant les espèces de leur collection, notamment : MM. Alpheraky, Aurivillius, Christoph, Constant, Dewitz, Druce, Erschoff, De Joannis, Jordan, Mabille, Millière, Moeschler, Moore, Oberthur, Rogenhofer, Saalmuller, Snellen, Sørhagen, Wocke, mais plus particulièrement :

Son Altesse imp. le grand duc Nicolas Michailovich Romanoff,

Le Docteur O. Staudinger,

Lord Walsingham,

Et feu le Professeur Zeller,

qui m'ont envoyé un très grand nombre de Phycites en communication, et m'ont généreusement abandonné des types pour ma collection.

E.-L. RAGONOT,

12, quai de la Rapée, PARIS.

AVRIL 1888.

---

ERRATUM.— Dans mes "*Diagnoses of North American Phycitidae*" page 14, n° 63, lire "SONORELLA" au lieu de "SENORELLA". L'erreur a été occasionnée par les étiquettes imprimées de Morisson qui indiquent la localité de Senora au lieu de Sonora.



NOUVEAUX GENRES ET ESPÈCES

DE

PHYCITIDAE & GALLERIIDAE

---

PHYCITIDAE. Rag.

*PHYCITINAE*, Rag.

*DYSPHYLLA*, gen. nov. — Antennes du ♂ légèrement crénelées-ciliées. Palpes labiaux ascendants, recourbés. Ailes supérieures sub-triangulaires, bord externe un peu sinués: onze nervures: 10 naissant de la tige de 8 et 9, 4 et 5 séparées. Aux inférieures huit nervures: 7 et 8 tigées, 5 libre. 4 de l'angle de la cellule qui est longue.

1. *D. VIRIDELLA*. — 20 mill. — Supérieures vert pâle luisant, une tache brun jaunâtre à la base se prolongeant un peu le long de la côte et davantage sur le bord interne. Lignes transversales noires, fines, la première à peine sinuée, précédée d'une rangée de points bruns; la seconde très sinuée, bombée au milieu, échancrée sur les plis. L'espace médian et une bande sur le bord externe saupoudrés de brun. — Madagascar. (Coll. Mus. Britt. et Oberthur).

*SUSIA*, gen. nov. (♀.) — Palpes ascendants, courbés: Ailes assez larges, côte un peu convexe, supérieures avec onze nervures, 4 et 5 séparées. Inférieures avec huit nervures, 8 libre, cellule longue, 4 et 5 courtes, courtement tigées, 3 bien avant l'angle de la cellule, une fine nervure rattache en outre la transversale à la médiane entre les nervures 2 et 3.

2. *S. DISCOMACULELLA*. — 22 mill. ♀. — Supérieures blanchâtres, lavées d'ocracé, saupoudrées de fines écailles ocracées et brunes. Lignes transversales blanches, fines, continues, obliques, très écartées sur la côte, rapprochées sur le bord interne, la première convexe extérieurement précédée d'une bande ocracée; la deuxième parallèle et très rapprochée du bord externe. Une grande tache ocracée, ovale, dans la cellule. — Schahkuh.

*MAHELA*, gen. nov. — Palpes labiaux sans doute ascendants. Supérieures avec onze nervures, 4 et 5 d'un point, 2 et 3 sinueuses, très rapprochées de l'angle. Aux inférieures huit nervures, cellule assez courte, 8 libre, 5 libre mais paraissant tigée avec 4, 3 de l'angle de la cellule.

3. *M. SAALMULLERI*. — 21 mill. ♀. — Supérieures larges, courtes, arrondies sur la côte, noires, une tache blanche, irrégulière, oblique, sur la côte près de la base, une autre très grande, triangulaire, sur la côte s'avancant au milieu de l'aile et renfermant les points discoïdaux, obliques, très distincts. Deuxième ligne fine, blanche, sinueuse, se fondant dans une tache blanche occupant la moitié supérieure de l'espace médian. Points marginaux distincts. — Madagascar.

*MABILLIA*, gen. nov. — Antennes du ♂ largement pectinées, diminuant jusqu'aux deux tiers, ensuite simples, un peu courbées vers la base, sans écailles en relief. Palpes labiaux ascendants, recourbés, très grands, aplatis, 3<sup>e</sup> article échancré au sommet; palpes maxillaires dépassant le vertex, squammeux, aplatis. Ailes supérieures très allongées et étroites, très convexes sur la côte, acuminées. Onze nervures, nervures longues, 4 et 5 séparées. Inférieures allongées, apex aigu, huit nervures, cellule extrêmement réduite, nervures très longues, 8 et 5 libres, 4 de l'angle de la cellule. Genre très curieux ressemblant aux *Cerostoma*.

4. *M. CEROSTOMELLA*. — ♂ 25 mill. — Supérieures avec la moitié costale blanc ocracé striée de gris ocracé, moitié dorsale et apex ocracé jaunâtre, fortement lavé de brun rougeâtre, plus foncé au sommet. Point discoïdal inférieur petit, noir, seul visible. Inférieures semi-transparentes, pâles, la frange lavée de ferrugineux. Baie de Lagoa.

5. *CRYPTOBLABES ANGUSTIPENNELLA*. — 22 mill. — Supérieures très étroites, la côte presque droite, ailes grises, fortement saupou-

drées de noir, avec une légère teinte pourpre. Espace médian très large, lignes fines, blanches, la première oblique, droite, largement bordée de noir, la seconde sinueuse. Points discoïdaux distincts. Inférieures transparentes, nervures foncées. — Indes orientales.

CATHYALIA, gen. nov. — Antennes du ♂ simples, aplaties, très légèrement pubescentes. Palpes ascendants. Supérieures étroites, la côte droite, un très court repli squammeux sur la côte à la base en dessus. Onze nervures : 10 assez longuement tigée sur 8, 2 et 3 très rapprochées de l'angle, 4 et 5 d'un point. Inférieures avec huit nervures, cellule très courte, nervures longues, 4 de l'angle de la cellule, 5 libre. Des taches transparentes vers la base.

6. C. FULVELLA. — 14 mill. ♂. — Supérieures brun rougeâtre clair, le repli costal noir, le milieu de l'aile lavé de noirâtre laissant une grande tache triangulaire pâle sur le bord interne près de l'angle anal. Première ligne invisible, deuxième droite, de la couleur du fond, bordée de noirâtre des deux côtés, le liseré marginal noir. Inférieures transparentes, teintées d'ocracé rougeâtre. — Célèbes.

LUCONIA, gen. nov. — Antennes pubescentes, combées à la base, dentelées dans le sinus. Palpes recourbés, minces. Ailes supérieures allongées, onze nervures, 4 et 5 très rapprochées à l'origine, 10 tigée sur 8. Inférieures avec huit nervures, cellule assez longue, 5 libre, 4 de l'angle de la cellule.

7. L. PALLIDOBASELLA. — 24 mill. ♂. — Supérieures jaune olivâtre; une large et longue tache blanche, pointillée de noir, s'étendant de la base presque au milieu de la côte. Lignes fines, noires très irrégulières, la première placée au delà du milieu. Inférieures gris brunâtre pâle. — Sarawak.

8. MYELOIS IMMACULATELLA. — 20 mill. ♂. — Supérieures d'un blanc de crème uni sans aucun dessin ni tache : frange blanche. Inférieures blanches, la côte blanc de crème. — Turkestan.

9. M. PALLIPEDELLA. — ♂ 36 mill. — Supérieures d'un blanc de crème, dessins de *cribrella* Hb. mais mieux marqués, et avec un second point noir à la base; une ligne foncée dans la frange. Inférieures blanc jaunâtre clair, semi-transparentes, lisérés de noirâtre. — Corse.

10. M. NIGRISTRIGELLA. — 22 mill. — Supérieures allongées, étroites, blanches, lavées de brunâtre au milieu et sur le bord in-

terne; lignes transversales blanchâtres, finement bordées de brun dans l'espace médian, la première presque perpendiculaire, la seconde excavée sur le pli discoïdal. Une longue strie noire, oblique, sur le disque. — Rio Negro.

11. M. GROSSIPUNCTELLA. — 22 mill. — Supérieures blanchâtres, gris brunâtre au delà de la deuxième ligne et sur le bord interne. Première ligne invisible; deuxième ligne blanche, précédée d'une fine ligne noire et bordée extérieurement de noir. La côte avant cette ligne est très foncée ainsi que le liseré marginal. Points discoïdaux réunis en une grosse tache. Inférieures d'un brun uni, nervure 8 très courte. Patrie inconnue. — Coll. Oberthur.

12. M. FURVIDORSELLA. — 22 à 24 mill. ♀. — Supérieures grises, la moitié dorsale fortement lavée de brunâtre. Première ligne noirâtre, très anguleuse, formant un grand angle postérieurement sur le pli dorsal, et deux, très courts, vers la base sur la côte. Deuxième ligne blanchâtre, presque droite, dentelée, liserée de noirâtre. Points discoïdaux distincts. Inférieures blanches, transparentes, nervures et liserés bruns. — Porto Rico.

13. MYELOIS PERRENSIELLA. — 28 mill. ♀. — Supérieures allongées, très étroites à la base, courbées et élargies vers le milieu de la côte. Ailes d'un gris brunâtre, saupoudrées de noir; lignes rapprochées, grises, liserées de noirâtre, la première indistincte, la deuxième anguleuse sur les plis et au milieu; une strie discoïdale noire. Points marginaux noirs. Inférieures blanchâtres, irisées, nervure 4 très courte. — Goya.

14. RHODOPHAEA NOTULELLA. — 21 mill. ♂. — Supérieures d'un gris olivâtre, lignes fines, noires, sans traces d'autres couleurs. Points discoïdaux réunis en une strie noire dans une éclaircie teintée d'ocracé. Inférieures blanches. — Natal.

15. R. EBENIELLA. — 18 mill. ♀. — Supérieures d'un noir profond, luisant, points discoïdaux plus noirs, séparés par un point blanchâtre. Frange bronzée, luisante. Inférieures semi-transparentes, légèrement bruniées. — Baie de Lagoa.

PTEROTHRIX, gen. nov. — Très voisin de *Rhodophaea*, se distinguant par l'aspect robuste des espèces, les ailes épaisses, et la présence d'un pinceau de poils sur le bord interne de l'aile près de la base. — Type *rufella* Dup.

16. *P. CAUCASIELLA*. — 26 mill. ♀. — Supérieures d'un brun noir, plus noir sur les bords, plus clair sur le disque. Lignes transversales ocracé rougeâtre, fines, sinueuses, bien distinctes. Points discoïdaux réunis en une strie. Inférieures noir brun uni. — Caucase.

*HYPARGYRIA*. gen. nov. — Antennes pubescentes, courbées à la base, l'article basilaire renflé au sommet, projetant une dent en forme de crochet recourbé. Palpes labiaux ascendants, recourbés. Palpes maxillaires squammeux, aplatis. Abdomen avec une touffe épanouie de poils chez le ♂. Ailes supérieures assez étroites, onze nervures, 4 et 5 tigées. Inférieures avec huit nervures, cellule assez courte, 8 tigée, 2 bien avant l'angle de la cellule, 4 et 5 tigées. Des taches vitreuses vers la base.

17. *H. METALLIFERELLA*. — 20 mill. — Supérieures gris cendré saupoudré de rouge vineux. l'extrême base, le bord interne et l'espace terminal ocracé brunâtre. Première ligne ocracé brunâtre, droite, élargie inférieurement, précédée par un bourrelet d'écaillés noires, mêlées de rouge, en relief. Deuxième ligne indistincte. Inférieures transparentes, les nervures noirâtres chez le ♂; la moitié extérieure des deux ailes est largement *plaquée d'argent* très brillant et métallique en dessous. — Indes orientales. Accra et Bathurst (Afr. oc.).

*HEMPTILOCERA*, gen. nov. — Antennes longuement pectinés-ciliées, les cils sont longs et couchés, diminuant en approchant de l'extrémité. Palpes labiaux minces, recourbés. Palpes maxillaires courts, épais, squammeux. Ailes supérieures épaisses, assez étroites, droites sur la côte, arrondies à l'angle anal; onze nervures, 4 et 5 rapprochées à leur naissance. Aux inférieures huit nervures, cellule longue, 3 de l'angle de la cellule, 8 longue.

18. *H. CHIONOGRAPHELLA*. — 30 mill. ♂. — Supérieures ocracé-olivâtre, fortement lavées de brun rougeâtre au milieu et postérieurement, une grande tache blanche sur le bord interne avant la deuxième ligne, laquelle est noire, fine, très dentelée, suivie d'une ligne jaune pâle. Première ligne indiquée seulement par deux points noirs très obliques sur la côte. Points discoïdaux et marginaux distincts. Inférieures transparentes. — Chanchamayo.

*SEMATONEURA*, gen. nov. — Antennes fortement pubescentes, presque ciliées sur deux rangs, légèrement crénelées. Palpes

labiaux minces, recourbés, cylindriques. Palpes maxillaires très petits, minces, filiformes. Corps assez grêle. Ailes supérieures assez allongées, étroites à la base; onze nervures, 10 très courtement tigées sur 8, 4 et 5 d'un point. Aux inférieures nervulation de *Myelois*.

19. *S. ATROVENOSELLA*. — 28 mill. ♂. — Supérieures ocracé-jaunâtre lavées de grisâtre dans l'espace médian, le bord interne plus jaune vers la base. Nervures toutes marquées en noir, indistinctement interrompues par des lignes transversales pâles. Points discoïdaux obliques, distincts. Inférieures blanches, un peu brunes, transparentes. — Chanchamayo.

*MUSSIDIA*, gen. nov. — Antennes du ♂ épaisses, longuement pectinées jusqu'au milieu diminuant ensuite, l'extrémité pubescente. Palpes labiaux cylindriques, recourbés; palpes maxillaires squameux, corps gros. Ailes épaisses, allongées, étroites, la côte droite jusqu'au 2/3. Onze nervures, 10 courtement tigées sur 8; 4 et 5 paraissant tigées, naissant avec 3 de l'angle de la cellule. Inférieures avec huit nervures, cellule longue, 8 tigée, 4 et 5 tigées, 3 un peu avant l'angle.

20. *M. NIGRIVENELLA*. — 30 mill. ♂. — Supérieures étroites, allongées, brun foncé uni, les nervures distinctement marquées en noir ainsi que le bord interne; lignes très indistinctes, pâles, dentelées. Inférieures blanc jaunâtre. — Baie de Lagoa.

*HYPSPYLA*, gen. nov. — Antennes fortement pubescentes, presque ciliées des deux côtés, légèrement crénelées. Palpes ascendants, recourbés, acuminés. Palpes maxillaires squameux. Corps épais, l'extrémité de l'abdomen chez le ♂ très poilu. Ailes supérieures épaisses, allongées, étroites à la base; bord externe arrondi, supérieures à onze nervures, 10 très près de 8; 4 et 5 convergentes, paraissant tigées. Inférieures avec huit nervures, cellule moyenne, nervures assez longues, 8 séparée, 4 et 5 tigées, 3 de l'angle de la cellule.

21. *H. PAGODELLA*. — ♂ 28 mill. ♀ 32 à 34 mill. — Supérieures un peu arrondies sur la côte, gris brunâtre uni avec une légère teinte rougeâtre; lignes transversales très sinueuses, noires, la seconde très dentelée et suivie d'une ligne pâle, un anneau allongé sur le disque. Inférieures blanches, la frange et les nervures gris brunâtre. — Indes orientales.

ORYCTOMETOPIA, gen. nov. ♂. — Antennes très épaisses, presque quadrangulaires, légèrement courbées à la base avec une très petite touffe d'écaïlles. Touffe frontale obtuse, évidée par devant. Palpes ascendants, recourbés; palpes maxillaires pressés contre le front, squammeux. Ailes moyennes, la côte droite, bord externe sinueux. Supérieures avec onze nervures, 4 et 5 paraissant tigées, 10 de la cellule. Inférieures avec huit nervures, cellule très courte, 8 séparée, 4 et 5 longuement tigées, 3 de l'angle.

22. O. FOSSULATELLA, — 18 mill. — Supérieures grises, un peu lavées de noirâtre, la base, et une bande avant la première ligne, ocracé jaunâtre. Première ligne fine, noire, à peine sinueuse. Deuxième ligne oblique, bombée au milieu, peu distincte, suivie d'une ligne pâle. Une grosse tache réniforme pâle sur le disque. Inférieures transparentes, irisées. — Irazu (Am. mér.).

23. PIESMOPODA (Z.) EGENELLA. — 20 mill. — Supérieures très étroites, à bords subparallèles, gris brunâtre avec une teinte rougeâtre, la moitié costale blanchâtre. Première ligne invisible deuxième touchant presque le bord externe, pâle, bordée de noir des deux côtés, un peu festonnée. Inférieures transparentes, bleuâtres, la frange et nervures noirâtres. — Rio-Negro.

HYALOSPILA, gen. nov. — Antennes du ♂ simples, lisses; touffe frontale forte, palpes ascendants, recourbés, minces, ailes supérieures assez courtes, étroites à la base, à peine convexes sur la côte, avec onze nervures, 4 et 5 longuement tigées, ou paraissant tigées, 5 en ligne avec la médiane. Inférieures avec huit nervures, cellule courte, 2 avant l'angle, 4 et 5 longuement tigées; des taches vitreuses vers la base. — Type *Stictoneurella*.

24. H. STICTONEURELLA. — 20 mill. ♀. — Supérieures brun rougeâtre, les nervures marquées en noir, la côte jusqu'à la nervure médiane lavée de blanc jaunâtre saupoudrée de noir; lignes transversales indiquées par des écaïlles jaunâtres sur les nervures. Points discoïdaux distincts, gros. Inférieures presque blanches. — Las Mercedes (Am. mer.).

25. H. SUBAQUILELLA. — 20 mill. — Supérieures d'un brun rougeâtre très foncé tournant au noirâtre vers la base. Inférieures semi-transparentes très enfumées, la frange brun noirâtre. — Cerro Zunil (Am. mer.).

26. H. SEMIBRUNNELLA. — 24 mill. ♀. — Supérieures brun rougeâtre pâle sur la moitié dorsale, blanc jaunâtre sur la moitié costale. Première ligne brun rougeâtre, coudée au milieu, deuxième ligne oblique, pâle, bordée de brun des deux côtés. Points discoïdaux peu distincts. Inférieures transparentes, la frange et nervures brunâtres. — N<sup>le</sup> Grenade (Am. mér.).

27. H. LEUCONEURELLA. — 24 mill. ♀. — Supérieures brun rougeâtre, lavées de blanchâtre en larges stries sur la côte jusqu'à la nervure médiane. Première ligne très indistincte, la seconde très visible, blanchâtre, oblique, droite, échanerée sur le pli discoïdal. Points discoïdaux distincts, allongés. Inférieures jaune brunâtre, semi-transparentes. — Célèbes.

28. PHYCITA MOESHLERI. — 17 mill. — Supérieures étroites, à peine élargies postérieurement, gris brunâtre, une grande tache blanchâtre après la première ligne sur le bord interne. Lignes transversales blanchâtres, liserées de gris brunâtre, de la forme de celle de *poteriella*, Z. mais la deuxième plus bombée au milieu. Inférieures transparentes, blanc jaunâtre, la frange brunâtre. — Porto-Rico.

29. P. GILVIBASELLA. — 15 mill. — Supérieures grises, l'espace médian légèrement saupoudré de noir, lignes transversales peu distinctes, très rapprochées. Inférieures transparentes, blanches. — Algérie.

COLEOTHRIX, gen. nov. — Antennes filiformes, avec une grosse touffe d'écaillés noires. Palpes labiaux (sans doute) ascendants, courbés; palpes maxillaires filiformes. Tibia intermédiaires épaissis, renfermant de longs poils dans un sillon. Segment anal conique, garni de longs poils. Supérieures avec onze nervures, 10 de 8, 4 et 5 rapprochées à la base; de longues écaillés plates pendent de la côte en dessous. Inférieures avec huit nervures. Cellule très courte, 3 de l'angle, 4 et 5 tigées.

30. C. CRASSITIBIELLA. — 23 mill. — Supérieures jaune rougeâtre ou ocracé; première ligne pâle, oblique, bordée de brun extérieurement. Deuxième ligne pâle, dentellée, bombée, touchant presque le bord externe. Inférieures semi-transparentes. — Sarawak.

31. PROMYLEA PAULSONI. — 20 mill. ♂. — Supérieures très étroites, un peu élargies postérieurement, grises, fortement teintées de brun vineux dans la moitié postérieure et dans l'espace basilaire,



la moitié costale jusqu'à la 2<sup>e</sup> ligne blanchâtre. Première ligne blanchâtre, distincte dans sa moitié inférieure, limitant une tache noire dans l'espace basilaire, et indiquée sur la côte par une tache vineuse. La côte au milieu lavée de vineux. Inférieures blanchâtres.  
— Quillota (Chili).

32. PRISTOCERA DELTAGRAMMELLA. — 22 mill. ♀. — Supérieures oeracé brunâtre uni, traversées par deux larges bandes blanches, droites, obliques, qui se réunissent presque sur le bord interne et sont presque reliées ensemble par une large liture blanche sur la côte et une autre sur la nervure médiane; une autre bande blanche oblique à l'extrême base. Inférieures blanches, brunies sur les bords.  
— Achal Tekké.

MELITENE, gen. nov. — Je propose ce nom à la place de ISAURIA Rag. qui pourrait prêter à la confusion avec le nom de ISAURA déjà employé.

SUCCADANA, gen. nov. — Antennes filiformes, avec une *très forte touffe* d'écaillés divisée en deux parties, la supérieure triangulaire, l'inférieure ovale et creusée du côté interne. Palpes ascendants, recourbés; palpes maxillaires filiformes. Ailes avec onze nervures, 4 et 5 séparées, 10 courtement tigée sur 8. Inférieures avec huit nervures, cellule très longue, 3 de l'angle: un long pinceau de poils rouge brique de la base en dessous.

33. S. MARMORELLA. — 21 mill. ♂. — Supérieures oeracé brunâtre tachetées ou marbrées de brun rougeâtre. Lignes transversales noires, peu distinctes, la première au milieu presque perpendiculaire, la seconde coudée postérieurement. Une tache ovale, pâle, sur le disque. Inférieures gris brunâtre. — Sarawak.

DARIA, gen. nov. — Antennes du ♂?, de la ♀ très finement pubescentes. Palpes labiaux courts, arqués, ne dépassant pas le vertex, le deuxième article très squammeux, aplati, élargi, 3<sup>e</sup> article très petit, cylindrique, tronqué abruptement. Palpes maxillaires invisibles. Extrémité de l'abdomen garnie d'écaillés jaunes sur les bords. Supérieures courtes, subtriangulaires; onze nervures, 4 et 5 convergentes, séparées. Inférieures avec huit nervures, cellule moyenne; 2 avant l'angle, 3 et 5 distinctement et courtement tigées.

34. *D. COENOSSELLA*. — 24 mill. — Supérieures blanchâtres, fortement et également saupoudrées de brun noirâtre, traversées par deux lignes blanchâtres à contours indistincts, très sinueuses, bordées d'une ligne brun noirâtre dans l'espace médian. La première est un peu oblique, précédée d'une bande brun noirâtre qui s'arrête à la médiane. La deuxième rentre profondément sur les plis et est bombée et dentelée au milieu. Points discoïdaux noirâtres. Inférieures gris brun foncé. — Marghilan, Krasnowodsk.

*CANDIOPE*, gen. nov. — Antennes du ♂ assez épaisses, très faiblement crénelées, fortement ciliées, non courbées. Palpes labiaux ascendants, minces, squammeux par devant. Palpes maxillaires filiformes. Ailes étroites à la base, apex prolongé. Onze nervures, 4 et 5 séparées. Aux inférieures huit nervures, cellule moyenne, 2 éloignée de l'angle, 8 libre.

35. *C. VERRUCIFERELLA*. — 17 à 24 mill. — Supérieurs gris foncé, avec l'espace basilaire large, de couleur ocracé, strié et lavé de rouge. Première ligne noire, placée au milieu de l'aile, arrondie extérieurement, anguleuse sur la nervure dorsale. Deuxième ligne naissant de l'apex, sinueuse, mal définie, le bord de l'aile lavé de rougeâtre. Points discoïdaux distincts. Inférieures blanches, chez la ♀ gris brunâtre. — Natal.

36. *C. JOANNISELLA*. — 14 mill. ♂. — Supérieures courtes, larges, gris brunâtre, lavées de brun fauve à la base et avant la première ligne, celle-ci fine, sinueuse, anguleuse, oblique, blanchâtre, liscrée de noirâtre. Deuxième ligne très fine, blanchâtre, oblique, droite, coudée près de la côte. Point discoïdal inférieur, brun, gros, dans une tache blanche. Inférieures jaune ocracé. — Indes orient.

37. *NEPHOPTERYX PLUMIGERELLA*. — 21 mill. ♂. — Supérieures étroites, brunes, striées de brun foncé sur les nervures, ocracées sur la moitié costale vers la base; lignes transversales indistinctes, la première au milieu noirâtre, la deuxième indiquée par des écailles blanchâtres entrecoupant les nervures foncées. Inférieures transparentes, la frange brune. Antennes avec une forte touffe à la base, et jusqu'au milieu longuement ciliées, ensuite simples. — V. de Antitlan (Am. mér.)

38. *N. RHYPAELLA*. — 22 mill. — Supérieures étroites, d'un gris noirâtre plus foncé vers la base, lignes transversales assez distinctes, la première blanche, oblique, la deuxième échancrée sur le pli discoïdal puis descendant obliquement et droit au bord interne. Points discoïdaux peu distincts. Inférieures brunâtre pâle. — Indes orient.

39. *N. EUGRAPHELLA*. — 22 mill. — Supérieures gris clair marbrées de gris noirâtre, lignes transversales noires, fines, distinctes, étroitement bordées de gris clair. Points discoïdaux réunis en une lunule. Inférieures transparentes, blanches, brunies sur la côte. — Indes or.

40. *N. SIGNELLA*. — 22 mill. ♂. — Supérieures très étroites, surtout à la base, la côte droite, l'apex assez aigu. Ailes gris ocracé brunâtre, une tache rousse au milieu du bord interne. Lignes transversales rapprochées, obliques, presque parallèles, pâles, bordées de noirâtre dans l'espace médian, une large bande roussâtre dans l'espace terminal. Points discoïdaux distincts. Inférieures blanches liserées de brun. — Afghanistan.

41. *N. DRUCEII*. — 24 mill. — Supérieures gris argenté fortement saupoudrées d'écaillés pourpre. Première ligne blanche, oblique, précédée sur le bord interne d'une longue tache noire mêlée de pourpre et suivie sur la côte d'une grande tache triangulaire de même couleur. Deuxième ligne très sinuense, blanche, bordée, distinctement de noir pourpre des deux côtés. Une lunule noire sur le disque. Inférieures brunâtres. — Tonicapam (Am. mér.)

42. *N. MELANOTAENIELLA*. — 16 mill. ♂. — Supérieures gris cendré, également saupoudrées de noir, lignes transversales fines, pâles, distinctement liserées de noir des deux côtés, obliques, sinueuses, la première précédée d'une large bande noire. Points discoïdaux confluent, indistincts. Inférieures gris brunâtre clair, les nervures plus foncées. — Transcaucasie.

43. *N. ELEGANS*. — 13 mill. — Supérieures grises avec la côte, une tache allongée à la base sur le bord interne, et la première ligne, d'un jaune vif. La tache basilaire est bordée de rouge. Première ligne droite, bordée de rouge extérieurement. Deuxième ligne mal définie, rouge brun. Point discoïdal inférieur distinct. — Accra (Afr. oc.)

44. *N. RIVULELLA*. — 14 mill. — Supérieures brun rougeâtre marbrées de jaune et de gris pâle; première ligne très distincte,

blanche, bordée de chaque côté d'une fine ligne noire et d'une bande gris pâle suivie d'une tache jaune sur le bord interne au milieu. Deuxième ligne indistincte. — Accra (Afr. oc.)

45. *N. NIGRICANS*. — 16 mill. — Supérieures étroites, noires, un peu marbrées de brun rougeâtre sur le pli dorsal avec deux taches noir foncé sur le bord interne avant et après la première ligne ; lignes transversales peu distinctes, la première indiquée par une petite tache blanche sur le bord interne. Inférieures blanches. — Accra (Afr. oc.)

46. *N. NATALENSIS*. — 21 mill. — Supérieures brun rougeâtre, jaunâtre au milieu ; première ligne indiquée par un point noir dans une grande tache jaunâtre sur les nervures dorsale et médiane. Deuxième ligne indiquée par quelques petits points noirs suivis d'écailles blanches. Points discoïdaux très distincts, superposés ; touffe des antennes noire. — Natal.

47. *N. DELINEATELLA*. — 22 mill. — Supérieures brun fauve marbrées de noirâtre et de fauve, la côte plus claire chez le ♂. Première ligne indiquée par deux points blancs ; la deuxième par des écailles blanches. Point discoïdal inférieur seul visible. Touffe des antennes blanchâtre. — Accra (Afr. oc.)

48. *N. LATICOSTELLA*. — 25 mill. — Supérieures brunes, lavées de grisâtre sur les rameaux de la nervure médiane, et de noirâtre sur le bord interne ; une large bande ocracée le long de la côte. Première ligne indiquée par une tache blanche sur les nervures, deuxième ligne invisible. Point discoïdal inférieur seul visible. — Natal.

49. *N. CARTERI*. — 21 mill. — Supérieures ocracé rougeâtre, jaunâtre sur la côte, teintées de pourpre vers le bord externe, la base jusqu'au premier tiers du bord interne teintée de pourpre mêlé de blanchâtre. Première ligne indiquée par un point blanc sur les nervures dorsale et médiane, chacun suivi d'un point rouge. Deuxième ligne indiquée par de fines écailles blanches. Inférieures blanches. — Gambie. (Afr. oc.)

50. *N. OCHROBAPHELLA*. — 18 mill. ♂. — Supérieures courtes, à côte convexe, blanchâtres, lavées d'ocracé pâle, la côte, au milieu, saupoudrée de noirâtre. Lignes transversales noires, la première continue, distincte, oblique, droite, formant un angle sur la nervure dorsale. Deuxième ligne formée d'écailles noires, mal définie,

très oblique, échancrée sur les plis, rapprochée de la première sur le bord interne. Une ligne verticale blanche divise l'espace basilaire. — Transalaï.

51. *N. INCONSPICUELLA*. — 18 mill. — Supérieures gris sale saupoudrées de noir surtout au delà de l'espace basilaire et lavées de noir sur le bord interne au milieu de l'espace basilaire et dans l'espace médian. Lignes transversales gris pâle bordées de plus foncé, la première sinuose, la seconde oblique, presque droite. Points discoïdaux visibles. Inférieures gris brunâtre. — Indes orientales.

*POGONONEURA*, gen. nov. — Antennes filiformes, avec une très grosse touffe d'écaïlles largement ouverte du côté interne. Palpes labiaux minces, ascendants, 3<sup>e</sup> article oblique. Palpes maxillaires filiformes. Ailes supérieures courtes, la côte hérissée par devant de longues écaïlles raides depuis la base jusqu'au milieu. Onze nervures, 4 et 5 séparées. Aux inférieures, huit nervures, cellule moyenne, 2 un peu avant l'angle, 3 et 5 paraissant tigées.

52 *P. HIRTICOSTELLA*. — 20 mill. — Supérieures grises, saupoudrées de noir; première ligne au milieu de l'aile indiquée par une strie noire sur le pli dorsal et trois plus fines près de la côte disposées obliquement. Deuxième ligne, rapprochée de la première, encore plus indistincte, paraissant formée de trois taches noires sur les nervures. Points discoïdaux et marginaux invisibles. Inférieures transparentes, gris jaunâtre. — Damara (Afr. oe.)

*PLEUROCHILA*, gen. nov. — Antennes pubescentes, avec une très forte touffe d'écaïlles. Palpes labiaux ascendants, recourbés, petits, minces, palpes max. filiformes. Une touffe d'écaïlles jaunes au pectus. Ailes étroites, renflées au milieu de la côte, la côte fortement repliée en dessous, de la base au milieu de la côte. Onze nervures, 4 et 5 rapprochées à leur naissance. Inférieures avec huit nervures, cellule moyenne, 2 avant l'angle, 4 très courte.

53. *P. ERSCHOFFELLA*. — 21 mill. ♂. — Supérieures gris sale, saupoudrées de rares écaïlles noires, l'espace basilaire gris brunâtre, plus foncé sur la côte, à la naissance de la première ligne qui est fine et noire, limitant exactement la partie foncée de l'aile, le bord interne lavé de rougeâtre dans l'espace basilaire. Deuxième ligne noire, un peu bombée au milieu. Points discoïdaux invisibles. — Turkestan.

54. *SALEBRIA ICTERELLA*. — 28 mill. — Supérieures jaunes, la côte blanche, un liseré marginal rose; la frange rose avec une ligne jaune à la base.

Serait-ce une variété de *Semirubella*, Sc.?. — Chefoo (Chine).

55. *S. GUATEMALELLA*. — 26 mill. — Supérieures ocracé brunâtre uni avec une teinte rougeâtre, la côte plus foncée. Point discoïdal inférieur seul visible. Inférieures semi-transparentes, irisées. — Guatemala.

56. *S. AFRICANELLA*. — 26 mill. — Supérieures ocracé-brunâtre, lavées de noirâtre sur la côte et à l'angle anal. Points discoïdaux perceptibles. Palpes courts, squammeux. Voisine de *Semirubella*. — Natal.

57. *S. INTERNIPLAGELLA*. — 20 mill. ♀. — Supérieures ocracé rougeâtre foncé, lavées de noir foncé jusqu'au milieu et sur le bord externe et frange, la côte ocracé rougeâtre pâle. Première ligne indiquée par une grosse tache ocracée mélangée de rouge sur la nervure dorsale. Deuxième ligne et points discoïdaux invisibles. Inférieures semi-transparentes, rembrunies, frange brune. Tête et thorax ocracé rougeâtre. — Gambie.

58. *S. RECTILINEELLA*. — 15 mill. ♀. — Supérieures d'un gris cendré uni, la côte plus pâle; première ligne ocracée, perpendiculaire, bordée intérieurement, jusqu'à la sous-costale, d'une ligne droite d'écailles noires en relief et suivie d'une fine ligne noire, droite, légèrement oblique sur la côte. Deuxième très confuse, oblique, sinueuse. Point discoïdal inférieur seul visible, strigiforme. Inférieures blanchâtres, semi-transparentes. — Sénégal.

59. *S. KOMAROFFI*. — 19 mill. — Supérieures gris cendré, saupoudré de noirâtre, la deuxième ligne fine, blanchâtre, sinueuse, dans un nuage noirâtre. Première ligne presque verticale, anguleuse sur les nervures, blanchâtres, finement liserée de noirâtre, précédée d'une large bande ocracé brunâtre qui est bordée intérieurement d'une ligne noire d'écailles en relief. Le bord interne à la base et une tache sur le pli dorsal dans l'espace dorsal ocracé brunâtre. Une strie noirâtre sur le disque. — Transcaucasie.

60. *S. GRAPHOLITHELLA*. — 20 mill. ♀. — Supérieures d'un noir grisâtre obscur, l'espace basilaire d'un noir profond. Lignes transversales de la couleur du fond, bordées de noir des deux côtés,

sauf la moitié inférieure de la première ligne qui est blanche et suivie d'une éclaircie ou tache blanchâtre sur le bord interne. Deuxième ligne bombée au milieu. Points discoïdaux réunis. Inférieures blanchâtres. — Natal.

61. *S. TURPIDELLA*. — 17 à 20 mill. ♂. — Supérieures gris noirâtre uni, lignes transversales un peu plus claires que le fond, bordées de noirâtre, la première formant des angles sur les nervures médiane et dorsale, suivie d'une éclaircie grise sur le bord interne, la deuxième sinueuse, fortement échancrée sur les plis, saillante et un peu dentelée au milieu, une strie noire courbée sur le disque. Inférieures unicolores, presque aussi foncées que les supérieures. — Patrie inconnue.

62. *S. OBSCURICOSTELLA*. — 17 mill. ♀. — Très voisine de *Formosa*, Haw., plus petite, la côte droite, la moitié costale lavée de noir grisâtre jusqu'au milieu de l'espace median, lignes transversales presque parallèles et droites. Une strie discoïdale assez indistincte. Inférieures semi-transparentes, blanches, teintées de noirâtre, les nervures plus foncées. — Sénégal.

63. *S. AURIVILLIELLA*. — 23 mill. ♀. — Supérieures droites sur la côte, d'un gris noirâtre, plus claire sur la côte; lignes transversales de la couleur du fond, la première très indistincte, perpendiculaire, bordée de noir, surtout sur la nervure dorsale; deuxième ligne bordée de noir des deux côtés, bombée au milieu, un anneau noir sur le disque, gris pâle au milieu. Inférieures gris brunâtre, avec un faible reflet rougeâtre. — Svakop (Afrique).

64. *S. BURKHUNELLA* (Alpheraky). — 26 mill. ♀. — Supérieures gris cendré striées de blanc sur les nervures dorsale et médiane sur les rameaux de cette dernière jusqu'à la deuxième ligne; celle-ci est indistincte, indiquée par des points noirâtres sur les nervures, oblique, bombée au milieu. Première ligne presque perpendiculaire, blanchâtre, bordée intérieurement d'une petite crête d'écaillés grises et noires en relief. Points discoïdaux strigiformes, superposés, distincts. Inférieures gris brunâtre, la frange blanche. — Kouldja.

65. *BAZARIA RUSCINONELLA*. — 18 mill. ♂. — Supérieures gris blanchâtre, lavées d'ocre brunâtre, surtout dans la moitié postérieure de l'espace médian. Première ligne presque perpendiculaire, blanchâtre dans la moitié inférieure, précédée d'une bande ocreuse rougeâtre. Deuxième ligne oblique, bombée au milieu, peu distincte.

Points discoïdaux distincts. Inférieures blanchâtres teintées faiblement de brunâtre. — Perpignan.

OLIGOCHROA, gen. nov. — Antennes *fortement aplaties*, courbées à la base, la touffe d'écaïlles plus ou moins forte; palpes labiaux ascendants, recourbés; palpes maxillaires en forme d'aigrette. Ailes supérieures à bord externe oblique. Nervulation des *Salebria*, Z. Type *Dionysia*, Z.

66. O. PILIFERELLA. ♂ 20, ♀ 22 mill. — Supérieures ocracé brunâtre, assez fortement lavées de noirâtre, surtout dans l'espace basilaire qui est très large; lignes transversales blanchâtres liserées de noir, rapprochées; la première oblique, placée au milieu de l'aile, la seconde rapprochée du bord externe. Une fine lunule noire sur le disque. Inférieures chez le ♂ transparentes, blanchâtre; la nervure médiane, jusqu'au milieu de l'aile, est garnie de longs poils jaunes très distincts. Chez la ♀ les ailes sont plus foncées et les poils concolours. — Natal.

67. O. AKBARELLA. — 22 mill. ♀. — Supérieures ocracé brunâtre légèrement saupoudrées de noirâtre, surtout sur le bord interne; lignes transversales pâles, liserées de brunâtre, sinueuses, rapprochées. Points discoïdaux visibles, points marginaux nuls. Inférieures blanches, à peine liserées de brunâtre. Très voisine de *dionysia*, Z. — Indes orientales.

68. O. SORICINELLA. — 16 mill. ♀. — Supérieures gris pâle, saupoudrées d'écaïlles gris foncé et rougeâtres; lignes transversales distinctes, gris cendré, ombrées de gris foncé, la première oblique projetant un angle sur la nervure dorsale; la deuxième oblique, sinucuse, échanerée sur les plis. Points discoïdaux distincts. Inférieures transparentes, blanc jaunâtre. — Indes orient.

69. O. TERRELLA. — 24 ♂, 28 ♀ mill. — Supérieures ocracé brunâtre pâle, finement saupoudrées de noir sur les bords. Première ligne indiquée par trois points sur les nervures, presque superposées, le point sur la nervure dorsale précédé par une tache noirâtre plus grande. Deuxième ligne de la couleur du fond, faiblement bordée de noirâtre. Points discoïdaux et marginaux très distincts. Inférieures blanches, avec un fin liseré brun. La ♀ est beaucoup plus saupoudrée de noirâtre et la deuxième ligne est mieux marquée. — Natal.



70. O. SUBTERRELLA. — 22 mill. ♀. — Très voisin de *terrella* mais à ailes plus étroites, plus foncées, plus brunes, d'un ton plus uni, la première ligne plus distincte, les points marginaux presque imperceptibles, les points discoïdaux indistincts, les ailes inférieures avec la frange teintée de brunâtre, la nervure 2 de l'angle même. — Sénégal.

71. O. FUSCITELLA. — 22 mill. ♀. — Supérieures gris brunâtre finement saupoudrées de noirâtre, sans traces de lignes transversales. Points marginaux noirs, assez distincts; frange un peu plus pâle que le fond. Inférieures blanches, très faiblement teintées de brunâtre, la frange blanche, deux lignes brunes à la base. — Sénégal.

72. O. NODICORNELLA. — 20 mill. ♂. — Supérieures ocracé brunâtre. Première ligne oblique, noirâtre, presque continue, la deuxième pâle, fortement échancrée sur le pli discoïdal, droite et oblique inférieurement, bordée de noirâtre dans l'espace médian. Points discoïdaux bruns, gros, très obliques, presque confluent. Bord interne à la base noirâtre, points marginaux distincts. Inférieures brunâtre clair, plus pâles à la base. — Indes orientales.

73. O. CORIACELLA. — 22 mill. ♂ ♀. — Supérieures ocracé brunâtre, l'espace terminal et la moitié postérieure (divisée obliquement) de l'espace médian ainsi qu'une tache avant la première ligne sur le bord interne, noir brunâtre. Première ligne droite, indiquée par quelques points noirs. Deuxième oblique, presque droite, formée d'écaillés blanchâtres. Points discoïdaux réunis. Inférieures blanches. — Sumatra. Natal.

74. O. OCELLIFERELLA. — 24 mill. ♀. — Supérieures gris rougâtre, la côte blanchâtre; de gros points noirs sur les nervures dorsale et médiane, suivis d'un point blanc indiquent la première ligne; la deuxième pâle, indiquée par des écaillés blanches, bombée au milieu. Points discoïdaux distincts, l'inférieur dans une liture blanche. — Chine.

75. O. OCHREOMELANELLA. — 21 mill. ♀. — Supérieures d'un noir mat jusqu'à la nervure médiane, la couleur foncée échançant au milieu la partie dorsale qui est d'un ocracé brunâtre foncé. Espace terminal brunâtre, sauf sur la côte, limité par la deuxième ligne qui est pâle, fortement bombée au milieu. Inférieures blanchâtres, un peu brunies sur les bords. — Natal.

76. *O. ATRATELLA*. — 20 mill. ♂.— Supérieures d'un noir brun bronzé luisant, l'espace terminal brun. Première ligne à peine indiquée par quelques écailles d'un noir foncé; la deuxième d'un brun plus clair formant un coude prononcé. Inférieures blanches, semi-transparentes, la côte noirâtre. — Natal.

77. *O. SIDERELLA*. — 25 mill. ♀.— Supérieures très étroites, d'un noir luisant uni avec une teinte plombée, les nervures finement marquées en noir profond. Première ligne très indistincte, la deuxième indiquée par une rangée d'écailles blanches très fines sur les nervures. Points marginaux noirs, bien marqués, dans une ligne blanche. Inférieures blanches, la côte noirâtre. — Natal.

78. *EPICROCIS HILARELLA*. — 23 mill. ♂.— Supérieures brun rougâtre clair, espace basilaire plus foncé, surtout sur les nervures. Première ligne blanche, distinctement interrompue sur le pli au milieu, la deuxième ocracée, bordée de deux lignes brunes, fines, divergeantes sur la côte. Point discoidal inférieur dans une liture blanche. Inférieures gris ocracé. — Hongkong.

*HYDASPIA*. — gen. nov. — Antennes épaisses, largement crénelées, touffe forte. Palpes ascendants, droits, dépassant de moitié le vertex. Palpes maxillaires en aigrette. Ailes supérieures larges, côte presque droite, bord externe distinctement sinueux, bombé à l'angle anal. Onze nervures, 4 et 5 rapprochées vers la base. Inférieures avec huit nervures, cellule courte, 2 avant l'angle, 3 et 5 paraissant courtement tigées, 8 libre.

79. *H. DORSIPUNCTELLA*. — 24 mill. ♂.— Supérieures d'un brun rouge, le bord interne tournant à l'ocracé, le bord externe lavé de gris, la côte blanche. Lignes transversales peu distinctes, brunes, la première formée de points bruns sur les nervures, celui sur la nervure dorsale très gros. Deuxième sinuense, oblique sur le pli dorsal. Inférieures brunâtre clair, les nervures brunes. — Indes orientales.

*LAODAMIA*. — gen. nov. — Antennes un peu aplaties, touffe forte. Palpes labiaux ascendants, longs, dépassant le vertex, acuminés, renfermant les palpes maxillaires en aigrette. Ailes supérieures à bord externe oblique, onze nervures, 4 et 5 paraissant tigées. Inférieures avec huit nervures, cellule courte, 3 de l'angle. — Type *faecella* Z.

80. *L. OENOCHEELLA*. — 22 mill. ♀.— Supérieures allongées,

fortement courbées sur la côté, *gris vineux foncé* largement saupoudrées au-dessous de la côté d'écaillés denses d'un noir profond, la nervure médiane également lavée de noirâtre jusqu'au delà du milieu de l'aile, tout le pli dorsal lavé de *rouge orangé*. Thorax d'un rose lie de vin. Inférieures gris brunâtre sale. — Nouvelle Guinée.

81. MYRLAEA PULVERULENTELLA. — 25 mill. ♀. — Très voisine de *obliteratella* Ersch., mais la première ligne n'est indiquée que par une fine ligne costale noire très oblique, une autre ligne semblable moins distincte sur la nervure médiane et quelques écaillés foncées sur le bord interne. La deuxième ligne n'est pas dentelée, les points marginaux manquent. Les tarsi sont entièrement noirs finement annelés de blanc. Aux ailes inférieures la cellule plus courte, 2 plus près de l'angle, 3 et 5 paraissant tigées. — Palestine.

82. ELASMO PALPUS CORRIENTELLUS. — 18 mill. ♀. — Supérieures brun jaunâtre, fortement lavées de noir dans les espaces basilaire et médian et sur la côté au sommet; lignes transversales fines, très distinctes, blanc jaunâtre luisant. Points discoïdaux dans une éclaircie blanc jaunâtre. Frange ocracé brunâtre. Inférieures gris noirâtre uni. — Corrientes. (Rép. Arg.)

83. E. ANTHRACELLUS. — 21 mill. ♀. — Supérieures allongées et étroites, la côté presque droite, d'un noir profond sans aucun dessin. Inférieures transparentes, les nervures brunes. — Rio Negro.

84. E. PYRRHOCHRELLUS. — 22 mill. — Très voisine de sa congénère *rubedinella*. Z, mais plus grande, le front en dessus et les ailes supérieures du ♂ non teintés de rouge, les ailes inférieures d'un jaunâtre sale, non blanches; la ♀ avec la côté non liserée de blanc, les ailes inférieures gris brunâtre, les nervures brunes alors que chez *rubedinella* les ailes sont comme chez le ♂. — Corrientes. (Rép. Argent.)

85. SIGMARTHRIA, gen. nov. — Antennes ciliées, touffe d'écaillés à la base forte. Palpes labiaux ascendants, dépassant la tête de moitié, recourbés, le 3<sup>e</sup> article défléchi. Palpes maxillaires en forme d'aigrette jaune. Ailes supérieures avec onze nervures, 4 et 5 très rapprochées à leur origine. Inférieures avec huit nervures, cellule courte, 2 bien avant l'angle.

S. PALPELLA. — 22 mill. ♂. — Supérieures jaune ocracé, lignes

transversales pâles, la première bordée de noir extérieurement, le point discoïdal inférieur distinct. Inférieures gris brunâtre lavées de noir vers la base. — Sarawak.

SEMPRONIA, gen. nov. — Antennes largement ciliées à la base, diminuant vers l'apex, une touffe d'écaillés à la base. Palpes labiaux ascendants, courbés en forme de gousse, renfermant les palpes maxillaires en aigrette. Supérieures avec onze nervures, la costale renflée et défléchie à l'extrémité aboutissant au milieu de la nervure 11, 10 touchant presque 8, 4 et 5 paraissant largement tigées. Inférieures avec huit nervures, cellule courte, 2 bien avant l'angle, 8 tigée.

86. S. STYGELLA. — 25 mill. ♂. — Supérieures d'un noir profond, une grande tache rougeâtre allongée au milieu du bord interne. Inférieures semi-transparentes, enfumées, les nervures et liserés bruns. — Sydney.

BUSSA, gen. nov. — Antennes crênélées, pubescentes, non courbées à la base, la touffe d'écaillés très petite, ronde et distincte. Palpes labiaux ascendants, longs, renfermant les palpes maxillaires en aigrette. Supérieures avec onze nervures, 4 et 5 tigées. Inférieures avec huit nervures, cellule courte, la transversale remonte au delà de 2 de façon que 2 et 5 paraissent tigées, 1 *a* semble manquer pour faire place à une longue poche garnie à l'intérieur de poils jaunes.

87. B. MACULELLA. — 20 mill. ♂. — Supérieures gris noirâtre, première ligne indistincte précédée d'une forte tache noire; deuxième ligne sinueuse, oblique, pâle. Points discoïdaux obliques, noirs. Inférieures transparentes, irisées. — Acera.

HOMEOGRAPHIA, gen. nov. — Antennes aplaties, courbées à la base, touffe forte. Palpes labiaux très longs, ascendants, obliques, arrondis, épais, renfermant les palpes maxillaires en forme d'aigrette. Touffe frontale longue, ascendante. Ailes très étroites, les supérieures à peine élargies au sommet, la côte presque droite, apex prolongé; onze nervures, 4 et 5 longuement tigées (ou le paraissant) de l'angle de la cellule. Inférieures avec huit nervures, cellule courte, 5 et 4 très longuement tigées, avec 3 de l'angle de la cellule, la transversale *renflée, droite*, 8 tigée. Ressemble à une *Homoeosoma* Curt.

88. *H. LANCEOLELLA*. — 22 mill. ♂♀. — Supérieures gris cendré, lignes transversales blanchâtres lavées d'ocreacé, la première oblique jusqu'au pli dorsal formant ensuite un angle sur la nervure dorsale. Deuxième ligne oblique, échancrée sur les plis, dentelée au milieu. Point discoïdal inférieur distinct. Inférieures blanches, légèrement teintées de brunâtre, frange blanche. — Callao.

*MICROTHRIX*, gen. nov. — Antennes épaissies, aplaties, courbées à la base, la touffe d'écaillés assez forte. Palpes labiaux très longs, ascendants, renfermant dans un très court sillon les palpes maxillaires en forme d'une très courte aigrette blanchâtre. Ailes supérieures avec onze nervures, 4 et 5 longuement tigées, naissant avec 3 de l'angle de la cellule. Inférieures avec huit nervures, cellule assez courte, 2 tout près de l'angle, 3 et 5 paraissant courtement tigées, 4 très courte.

89. *M. FUSCIDORSELLA*. — 18 mill. ♂. — Supérieures étroites, gris sale, assez fortement saupoudrées de noir surtout le long du bord interne; lignes transversales pâles, peu distinctes, liserées de noirâtre, la première presque droite formant un angle assez fort sur la nervure dorsale, la deuxième sinuuse, bombée au milieu. Points discoïdaux noirâtres. Inférieures gris sale. — Natal.

*AUXACIA*, gen. nov. — Je propose ce nom à la place de *ARIA* Rag. (Annales Soc. ent. France 1887, p. 235) déjà employé pour un genre de Dipteres.

90. *ANORISTIA INANITELLA*. — 18 mill. ♀. — Supérieures gris cendré, légèrement lavées d'ocreacé dans la moitié dorsale, finement et irrégulièrement saupoudrées d'écaillés noires peu nombreuses dessinant à peine une deuxième ligne fortement bombée extérieurement. Point discoïdal inférieur seul visible. Inférieures semi-transparentes, blanchâtres, les nervures brunâtres. — Indes orientales.

91. *CENTROMETOPIA ECTYPELLA*. — 22 mill. ♀. — Supérieures étroites, ocreacé jaunâtre très clair, lavées d'ocreacé foncé dans l'espace médian. Lignes transversales de la couleur du fond, bordées d'ocreacé brunâtre, la première oblique, presque droite, la deuxième très sinuuse. Points discoïdaux ocreacé brunâtre, la cellule plus claire. Inférieures gris ocreacé, plus foncées sur le bord. — Derbent.

92. C. BALIELLA. — 22 mill. ♀. — Supérieures larges, blanchâtres, fortement et irrégulièrement aspergées d'olivâtre foncé, lignes transversales très indistinctes, formées de quelques écailles foncées réunies, la première paraissant coudée au milieu, la deuxième paraissant oblique, arrondie et échancrée sur le pli discoïdal. Points discoïdaux assez distincts. Inférieures blanches, brunies sur le bord et sur les nervures. Une lame cornée à pointe très aiguë sur le front — Askhabat.

GETULIA, gen. nov., voisin d'*Epischnia*. ♂ inconnu. — Palpes de la ♀ porrigés, renflés au milieu, aussi longs que le thorax. Ailes supérieures courtes, élargies postérieurement, la côte droite. Onze nervures, 4 et 5 très courtement tigées. Inférieures avec sept nervures, cellule moyenne, 2 de l'angle même, 3 et 5 paraissant tout à fait tigées, 7 et 8 tigées.

93. G. INSTITELLA. — 16 mill. — Supérieures noirâtres, la côte avec une bande semi-ovale d'un blanc pur ne s'étendant qu'à la deuxième ligne et s'avancant jusqu'à la nervure médiane. Lignes transversales fines, blanchâtres, la première oblique, à peine sinueuse, bordée extérieurement d'une fine ligne noire qui traverse la bande costale. Deuxième ligne oblique, légèrement arrondie, très fine. Inférieures brunâtres. — Gambie.

94. MÉGASIS ACOMPTELLA. — 34 mill. ♂. — Supérieures gris brunâtre uni, sans aucune trace de lignes ni de points. Inférieures grises, très légèrement teintées de brunâtre, la frange blanche. — Kouldja.

95. BRADYRRHOA MESOBAPHELLA. — 26 mill. ♂. — Supérieures jaune ocracé pâle uni, l'espace médian ocracé brunâtre, plus pâle sur la côte. Lignes transversales indiquées seulement par la couleur foncée de l'espace médian, la première coudée au milieu, anguleuse sur la nervure dorsale, la deuxième oblique, sinueuse, échancrée sur les plis, Points discoïdaux bruns. Inférieures gris brunâtre, frange blanche. Palpes obliques, courts. — Arménie russe.

96. B. HOLOPYRRHELLA. — 28 mill. ♂. — Supérieures ocracé rougeâtre, toutes les nervures striées de roux foncé sauf les nervures médiane et dorsale qui sont indistinctement lavées de blanchâtre. Inférieures blanc jaunâtre, la frange plus pâle. Palpes très longs, épais, porrigés. — Arménie russe.

SYNORIA, gen. nov. — Antennes simples, à peine courbées à la base. Palpes labiaux courts, épais, squammeux, obliques, 3<sup>e</sup> article très court, défléchi. Palpes maxillaires filiformes. Ailes larges, subtriangulaires, la côte droite, l'apex prolongé. Onze nervures, 4 et 5 très écartées. Inférieures avec huit nervures, cellule moyenne, 3 de l'angle, 8 libre. — Type *antiquilla* H.S.

97. S. EUGLYPHELLA. — 23 mill. ♂. — Supérieures ocracées, l'espace médian ocracé blanchâtre avec une liture brunâtre s'étendant obliquement de l'apex au point discoïdal inférieur qui forme un triangle allongé interrompant une ligne blanche sur la nervure médiane. Première ligne blanche, placée presque au milieu, la deuxième blanche, fine, droite, très oblique et rapprochée du bord externe. — Transvaal.

98. ETIELLA WALSINGAMELLA. — 18 mill. — ♂ supérieures courtes, larges, noires, fortement lavées de rouge foncé surtout les plis, la première ligne très large, orangée, bordée intérieurement d'écaillés rouges et noires un peu luisantes, la côte très étroitement bordée de blanchâtre jusqu'à  $\frac{3}{4}$ . Tête, antennes et thorax ocracé jaunâtre. — Nouvelle Guinée.

99. E. OCHRISTRIGELLA. — 15 à 18 mill. — ♀ Ressemble beaucoup à *Zinckenella* Tr. mais bien plus petite, légèrement saupoudrée de rouge foncé; la bande transversale, et une strie au-dessous de la strie costale, d'un ocracé rougeâtre foncé. — Nouvelle Guinée.

DIVIANA, gen. nov. — Antennes du ♂ un peu courbées à la base, des dents dans le sinus. Palpes recourbés, minces, le 2<sup>e</sup> article triangulaire, tonffu par devant. Palpes maxillaires filiformes. Supérieures subtriangulaires, avec dix nervures, 4 manquant, 3 et 5 de l'angle de la cellule. Inférieures avec sept nervures, cellule moyenne, 2 tout près de l'angle, 3 et 5 tigées, 4 manquant.

100. D. EUDORELLA. — 17 à 19 mill. — Supérieures brun noirâtre, l'espace médian gris cendré, lignes très écartées sur la côte, rapprochées sur le bord interne. Première ligne droite, gris cendré, postérieurement bordée par une ligne noirâtre qui se dilate en une tache triangulaire sur la côte. Deuxième ligne oblique, anguleuse sur les plis et au milieu. Points discoïdaux distincts. Inférieures brunâtres. — Amérique sept.

VALDIVIA, gen. nov. — Antennes très finement et très courtement ciliées. Palpes labiaux longs, porrigés, squammeux, le 2<sup>e</sup> ar-

tièle renflé en dessus, palpes maxillaires invisibles; trompe distincte. Ailes allongées, étroites, sub-lancéolées; nervulation d'*Ancyloisis* mais 4 et 5 aux supérieures longuement tigées, non en ligne avec nervure médiane.

101. V. COQUIMBELLA. — 21 mill. ♂. — Supérieures gris sale, lignes transversales un peu plus foncées, peu visibles, la première paraissant presque verticale, la deuxième oblique, parallèle au bord externe. Points discoïdaux noirs, superposés. Inférieures jaunâtre sale. — Coquimbo (Chili).

DOLICHORRHINIA, gen. nov. — Je propose ce nom en remplacement de celui de *Macrorrhinia* Rag. qui ressemble trop au nom de *Macrorhinus* déjà employé deux fois.

THOSPIA. — gen. nov. — Antennes du ♂ simples, finement et courtement ciliées sur deux rangs, palpes squammeux, ascendants, très courts et épais, le 3<sup>e</sup> article remarquablement court et large; palpes maxillaires indistincts; supérieures élargies au sommet, nervulation de *Pempelia* mais 2 avant l'angle de la cellule aux inférieures. Type *crassipalpella*.

102 T. CRASSIPALPELLA. — 24 mill. ♂. — Supérieures ocracé grisâtre légèrement lavées de noirâtre sur les nervures. Lignes transversales blanchâtres, la première oblique, une peu anguleuse et marquée de points noirâtres sur les nervures, la deuxième oblique, un peu arrondie, faiblement bordée de noirâtre sur les nervures intérieurement. Une éclaircie transversale blanche sur le disque, le point inférieur seul visible. Inférieures blanc jaunâtre. — Schahkuh.

103. T. ALBORIVULELLA. — 19 mill. — Ressemble beaucoup à *crassipalpella* mais est d'un ocracé olivâtre sans aucune trace de noirâtre, les lignes transversales sont distinctes et rapprochées, la première large, non anguleuse, le point discoïdal inférieur peu distinct. Inférieures gris brunâtre très clair — Namangan.

104. T. PERMIXTELLA. — ♂ 14 mill. ♀ 21 mill. — Supérieures blanchâtres saupoudrées de noirâtre, lavées d'ocracé sur le pli dorsal. Lignes transversales blanches, bordées de noir dans l'espace médian, très sinueuses, la deuxième échancrée sur les plis. Points discoïdaux noirs, bien distincts, l'inférieure sur une strie blanche. La première ligne est précédée d'une bande ocracée. Ailes inférieures gris brunâtre. — Askhabat, Sarepta.



105. *HETEROGRAPHIS INTERJECTELLA*. — 16 mill. ♀. — Supérieures jauné ocracé terne, lignes d'un rouge lie de vin luisant, disposées comme dans *hellenica* Stgr. la côte étroitement blanche, une grande tache noire sur le disque s'étendant obliquement à la côte. Inférieures brunes. — Transvaal.

106. *H. MYSORELLA*. — 15 mill. — Supérieures ocracé brunâtre, la côte avec une bande blanchâtre qui s'élargit sur le disque et n'atteint pas l'apex. Lignes transversales très indistinctes, la première indiquée par une tache blanche sur la nervure dorsale, la deuxième fine. Bord externe et points discoïdaux noirâtres. Inférieures gris ocracé. — Indes or.

107. *H. PLUMBATELLA*. — 18 mill. — Supérieures gris de plomb foncé uni saupoudrées de blanc sur la côte et sur le bord externe, la moitié basilaire luisante, plombée. Lignes transversales fines, blanches, la première sur le bord interne ne dépassant pas le pli dorsal, la deuxième presque verticale, légèrement sinueuse; une tache foncée indistincte sur le disque. Inférieures gris noirâtre, frange blanche. Palpes courts, squammeux, épais. — Achal Tekké.

108. *H. SUBPYRETHRELLA*. — 16 mill. ♀. — Se distingue de *pyrethrella* H.-S. par ses dessins mieux écrits, sa côte plus blanche, l'espace basilaire entièrement ocracé rougeâtre avec seulement une fine ligne transversale noire qui le partage en deux. La première ligne n'est pas échanerée sur le pli dorsal, points discoïdaux très distincts. Les inférieures sont plus claires. — Damara. (Afr. oc.).

109. *H. RUFOCILIELLA*. — 18 mill. — Supérieures brun rougeâtre tournant au brun noir, plus clair sur les plis, la frange ferrugineuse. Lignes transversales fines, blanchâtres, ombrées de noirâtre dans l'espace médian, la première presque droite, oblique, la deuxième sinueuse. Points discoïdaux confluent. Inférieures brun pourpre, frange gris brunâtre. — Baie de Lagoa.

110. *H. SUBOBLITELLA*. — 17 mill. ♂. — Supérieures courtes, gris cendré lavées d'ocracé sur les plis et dans l'espace terminal. Lignes transversales blanchâtres, distinctes par leur fin liseré noir dans l'espace médian, la première interrompue, précédée d'une large bande ocracée mêlée de noir sur le bord interne. Deuxième ligne très sinueuse, bombée au milieu. Point discoïdal inférieur distinct. Inférieures semi-transparentes, gris jaunâtre. — Indes or.

111. H. CORDUBENSIELLA. — 15 mill. — Supérieures gris ocracé rougcâtre, la moitié costale fortement saupoudrée de blanc; lignes fines, noires, très distinctes, finement bordées de blanc, rapprochées, la première au milieu de l'aile, droite, dentellée. Points discoïdaux distincts. Une tache noirâtre sur le bord interne au milieu de l'espace basilaire. — Cordova (Am. mér.).

112. ANCYLOSIS CAPENSIS. — 24 mill. ♂. — Supérieures noirâtres, l'extrême base et les lignes transversales blanc jaunâtre mêlé de rouge; première ligne à peine oblique, droite, la deuxième oblique, sinueuse. Une tache noire sur le disque. Thorax ocracé brunâtre. Inférieures brunâtre clair. — Cap de Bonne-Espérance.

113. A. TURANIELLA. — 30 mill. ♂. — Ressemble à *iranella* Rag. mais la deuxième ligne est plus distincte, continue, presque droite, et non concave au milieu et prolongée postérieurement sur le bord interne, et la côte comme dans *iranella*. La frange est plus claire, ferrugineuse. — Achal-Tekké.

114. A. ALBIDELLA. — 21 mill. — Supérieures ocracé pâle, l'espace médian fortement lavé de blanc, la côte blanche, lignes transversales fines, blanches; points discoïdaux visibles. Inférieures blanches, légèrement brunies sur les bords. — Marghilan.

CABOTIA, gen. nov. — Antennes assez épaisses, serratifformes, fortement courbées à la base, sans touffe d'écaillés. Palpes labiaux obliques, courts, le 2<sup>e</sup> article renflé en dessus; palpes maxillaires en forme d'aigrette. Ailes supérieures assez étroites, élargies au sommet, onze nervures, 4 et 5 tigées, naissant d'un point avec 3 en ligne avec la médiane. Inférieures avec sept nervures, 8 tigée, 2 de l'angle, 3 manquant.

115. C. SEMDISCELLA. — 16 mill. — Supérieures gris brunâtre sale, une tache gris cendré occupant toute la côte dans l'espace médian et s'étendant en s'arrondissant jusqu'à la nervure médiane, renfermant les points discoïdaux; la côte dans l'espace basilaire également gris cendré. Lignes transversales fines, sinueuses, pâles, liserées de noirâtre dans l'espace médian. Inférieures gris brunâtre. Bien voisine de sa congénère *Schini* Berg. — Brésil, Rép. Argentine.

ALISPOIDES, gen. nov. — Antennes du ♂ non courbées, légèrement crenelées pubescentes. Palpes épais, squammeux, 2<sup>e</sup> article aplati, fortement prolongé par des écaillés par devant, le 3<sup>e</sup> cylin-

drique. Palpes max. filiformes. Ailes supérieures avec onze nervures, 4 et 5 tigées. Inférieures avec sept nervures, cellule assez courte, 2 un peu avant l'angle, 3 et 5 tigées, 4 manquant.

116. *A. VERMICULELLA*. — 20 mill. — Supérieures d'un brun chocolat, irrégulièrement et grossièrement saupoudrées de blanchâtre. Lignes obliques, sinuenses, dentelées, festonnées, blanchâtres, légèrement rapprochées sur le bord interne. Inférieures blanc jaunâtre sale, brunies sur le bord et sur les nervures. — Natal.

117. *ZOPHODIA ALVEOLELLA*. — 21 mill. ♀. — Supérieures blanches, l'espace basilaire et le bord interne jusqu'au point discoïdal inférieur brunâtre clair. Lignes transversales blanches, finement liserées de noir, la première perpendiculaire, la moitié supérieure dentelée; la deuxième légèrement sinueuse, dentelée, effacée. Points discoïdaux distincts. Inférieures gris brunâtre. — Brésil.

118. *Z. BREVISTRIGELLA*. — 25 mill. ♀. — Supérieures brun clair lavées de gris sur la côte, le bord externe et dans l'espace médian; une courte strie noire sur le disque; lignes transversales très rapprochées, distinctes, parallèles, pâles, ombrées de noirâtre. Inférieures blanchâtres, enfumées sur le bord. — Rio Negro.

119. *Z. GOYENSIS*. — 18 mill. ♀. — Supérieures brun noirâtre, largement lavées de blanc dans la moitié costale et la moitié postérieure de l'espace basilaire; lignes transversales très écartées, la première perpendiculaire, visible que par sa large bordure extérieure noire, la seconde fine, blanche, bombée au milieu. Un gros point discoïdal noir. Inférieures blanches, transparentes. — Goya (Am. mér.).

120. *Z. PACHYTAENIELLA*. — 32 mill. ♀. — Supérieures d'un gris sale, première ligne noire, épaisse, verticale, oblique sur la côte où elle est plus mince. Deuxième ligne rapprochée du bord externe, oblique, sinueuse. Points discoïdaux réunis en une strie noire peu distincte. Inférieures blanches, semi-transparentes. Cellule courte, nervure 5 de l'angle. — Rio-de-Janciro.

121. *Z. INORNATELLA*. — 20 à 26 mill. ♀. — Supérieures blanchâtres, légèrement teintées de brunâtre, plus foncées sur le bord interne, les nervures distinctement marquées en noirâtre. Première ligne invisible, deuxième pâle, entrecoupant faiblement les nervures. Points discoïdaux distincts. Inférieures blanchâtres. — Brésil.

122. NYCTEGRETIS INCLINELLA. — 14 mill. ♀. — Très voisine de *achatinella*, plus petite, les lignes plus fines, l'espace basilaire bien plus foncé que le reste, la deuxième ligne sinueuse, plus rapprochée du bord externe, par suite bien plus écartée de la première sur le bord interne. — Bathurst, Zanzibar.

123. EUZOPHERA GIGANTELLA. — 48 mill. ♀. — Supérieures allongées, gris brunâtre, lignes blanchâtres sinueuses, irrégulières, indistinctes, coudées, la deuxième prolongée postérieurement au milieu. Points discoïdaux indistincts. Inférieures semi-transparentes, irisées, gris brunâtre clair. Corps obèse. — Mexique. oc.

124. E. DAEDALELLA. — 29 mill. ♂. — Supérieures allongées, gris brunâtre, lavées dans l'espace médian de blanchâtre sur la côte et de blanc pur après la première ligne. Lignes noirâtres, distinctes, la première très anguleuse, la deuxième bombée extérieurement, dentellée. Points discoïdaux remplacés par une tache réniforme nettement liserée de noirâtre. — Chanchamayo (Am. mér.).

125. E. PERTICELLA. — 25 mill. — Supérieures ocracé pâle striées de noir sur les nervures, première ligne au milieu, noire, fine, en forme d'un  $\Sigma$ ; deuxième très rapprochée de la première, pâle, finement liserée de noirâtre, presque droite, légèrement dentelée. Le bord externe précédé de courtes stries noires. Inférieures blanches. — Calcutta.

126. E. STRAMENTELLA. — 30 mill. ♂. — Supérieures ocracées, lignes transversales noires, très fines, la première au milieu, formant presque un  $\Sigma$  dont la branche inférieure est très prolongée vers la base. Deuxième formant une } très dentelée. Une tache ocracé clair sur le disque. Inférieures blanc jaunâtre. — Natal.

127. E. LUCULENTILLA. — 25 mill. ♀. — Supérieures larges, à côte droite, apex assez aigu, blanchâtres, lavées d'ocracé brunâtre par places, traversées par deux épaisses lignes noires parallèles au bord externe, à contours indistincts, la première presque droite, la deuxième sinueuse sur les plis et suivie d'une fine ligne brune. Points discoïdaux très petits, distincts, points marginaux gros. Inférieures gris brunâtre. Palpes très courts. — Turkestan.

128. E. SCABRELLA. — 16 mill. ♀. — Supérieures gris pourpre et brun, espace basilaire brun rouge, bordé extérieurement d'un bourrelet d'écaillés en relief et suivi d'une large bande oblique gris

pâle. Première ligne formée de deux bourrelets d'écailles brun rougeâtre, la deuxième ligne sinuose, peu distincte. Inférieures gris brunâtre. — Acera.

129. E. NEOMENIELLA. — 17 mill. ♂. — 23 mill. ♀. — Supérieures noirâtres, la côte largement bordée de gris cendré, teintée de roussâtre jusqu'à la deuxième ligne, qui est grisâtre, interrompue, fine, faiblement indiquée. Une liture ou nuage roussâtre sur la nervure dorsale, une lunule noire sur le disque. — Natal.

130. HOMOEOSOMA UNIONELLA. — 28 mill. — Supérieures d'un blanc jaunâtre nacré uni, étroitement liserées de noirâtre au milieu de la côte. Points discoïdaux indistincts. — Mexique.

131. H. DITAENIATELLA. — 16 mill. — Supérieures gris pâle légèrement teintées de rougeâtre, les nervures plus foncées, une bande au-dessous de la côte, une autre dans la cellule et se continuant sur le pli discoïdal, blanches. Aucune trace de lignes transversales. Inférieures blanchâtre sale. — Chili.

132. H. NITIDELLA. — 24 mill. — Supérieures blanc jaunâtre luisant, blanchâtres vers la côte. Première ligne oblique, indiquée par un point noir sur la nervure dorsale et un autre moins distinct et plus rapproché de la base sur la nervure costale. Deuxième ligne oblique, parallèle au bord externe, formée de deux points noirs sur les nervures 1 et 6. Point discoïdal inférieur seul visible — Beyrouth.

133. H. PUNCTISTRIGELLA. — 20 mill. ♂. — Supérieures étroites, l'apex aigu, jaune pâle, lignes transversales noirâtres, interrompues, distinctes, la première formée de trois points sur les nervures, le supérieur plus rapproché de la base, deuxième ligne oblique, droite, les nervures dans l'espace terminal saupoudrées de noirâtre. Points discoïdaux bien distincts, superposés. — Indes orient.

134 H. OLIVACELLA. — 14 mill. ♂. — Supérieures d'un ocracé olivâtre uni, première ligne indiquée par trois points noirâtres placés comme dans *nebulella* Hb. Deuxième ligne très rapprochée du bord externe, pâle, indistincte. Points discoïdaux confluent. Inférieures blanches, semi-transparentes. — St-Thomas.

135. H. ILLUVELLA. — 22 mill. ♂. — Supérieures allongées, étroites, arrondies sur la côte, blanches, saupoudrées d'écailles noirâtres, espacées. Première ligne ondée formée de trois points noirs, la deuxième très indistincte, noirâtre, oblique. Points discoï-

daux obliques, le supérieur plus près de la base. Inférieurs gros, brunâtre clair, frange blanche. — Mexique.

136. H. EXUSTELLA. — 16 mill. ♀. — Supérieures courtes, ocracé brunâtre uni, les nervures lavées de noirâtre, la côte droite, apex assez aigu. Première ligne coudée, formée de trois points noirs; deuxième oblique, droite, indistincte. Points discoïdaux et marginaux distincts, les premiers obliques, le supérieur plus près de la base. Inférieures gris brunâtre claire. — Perpignan.

137. H. SUBBINAELLA. — 15 mill. ♀. — Supérieures courtes, gris ocracé rougeâtre, la côte étroitement bordée de blanc. Première ligne formée de trois petites taches brunes à contours indistincts placées en une ligne oblique. Deuxième ligne oblique, droite, blanche, ombrée de brun noirâtre intérieurement. Points discoïdaux très indistincts. — Sarepta.

138. H. LONGIVENTRELLA. — 16 mill. — Supérieures courtes, étroites, ocracé brunâtre, saupoudrées de brun, l'espace basilaire plus pâle. Lignes transversales brunes, continues, épaisses, échan-crées, la première presque verticale, la deuxième oblique, finement liserée de gris extérieurement. Points discoïdaux presque réunis. Longueur de l'abdomen deux fois la largeur des ailes inférieures. — Chili.

139. H. ACMAEOPTERA. — 22 mill. ♂. — Supérieures allongées, étroites, arrondies sur la côte, grises, plus foncées dans l'espace médian. Première ligne continue, légèrement coudée, ombrée de noir extérieurement, la deuxième très oblique, échan-crée sur le pli discoïdal. Points discoïdaux superposés. Inférieures blanchâtres. Parfois les supérieures sont d'un gris foncé uni, les lignes peu visibles. — Chili.

140. H. NIMBOSELLA. — 18 mill. ♂. — Supérieures d'un gris sale, la côte et la nervure médiane striées de blanchâtre. Première ligne noirâtre, fine, continue, coudée extérieurement. Points discoïdaux invisibles. Inférieures blanches, transparentes. Très voisine de *Vagella* Z. — Chili.

141. H. AFFUSELLA. — 18 mill. — Supérieures blanches, finement et également saupoudrées de noirâtre, les nervures indistinctement striées de noir, la nervure médiane plus pâle. Une tache noire sur la nervure dorsale, une autre au delà sur la médiane forment

la première ligne, la deuxième est grise, à peine indiquée. Points discoïdaux distincts, noirs. Inférieures semi-transparentes, légèrement teintées de brunâtre, les nervures plus foncées. — Cordova (Am. mér.)

142. H. MAGELLANELLA. — 19 mill. — Supérieures blanchâtres, lavées et saupoudrées de noirâtre, la côte et la nervure médiane largement blanches jusqu'à la place des points discoïdaux, l'inférieur seul visible. Lignes transversales très indistinctes, la deuxième blanchâtre, très oblique. Inférieures brunâtre clair, les nervures plus foncées. — Punta Arenas (Dét. de Magellan).

143. H. GOLIATHELLA. — 36 mill. ♀ — Supérieures brunes, légèrement teintées de rougeâtre, la côte plus pâle. Lignes transversales fines, noirâtres, peu visibles, la première coudée au milieu en arrière, la deuxième droite, oblique, rentrant faiblement sur le pli dorsal. Points discoïdaux noirs, réunis en une tache ronde. Points marginaux distincts. Inférieures brun clair, liserées de brun foncé. — Indes orientales.

144. H. SCOPULELLA. — 22 mill. ♀. — Ressemble à *goliathella* mais plus petite, la côte plus pâle, la première ligne plus épaisse inférieurement, les points marginaux moins distincts, les inférieures bien plus pâles, grisâtres. — Natal.

145. H. ALBOVITTELLA. — 18 mill. ♂. — Supérieures brunâtre pâle, la côte avec une bande blanche très étroite à la base, s'éclaircissant graduellement jusqu'aux  $\frac{3}{4}$  de l'aile où elle est large, au delà elle se fond dans la couleur générale. Inférieures jaune brunâtre. — Indes orient.

146. H. BOTYDELLA. — 16 mill. ♂. — Supérieures larges, arrondies sur la côte, jaunâtre pâle, sans traces de lignes transversales. Points discoïdaux superposés, noirâtres, l'inférieur plus gros. Inférieures gris jaunâtre pâle. — Natal.

147. H. EXIGUELLA. — 10 mill. ♀. — Supérieures d'un gris carné, l'espace basilaire lavé d'ocracé, l'espace médian vers la côte lavé de blanchâtre, sur laquelle couleur se détache distinctement les points discoïdaux, gros, noirs, superposés. Lignes transversales formées d'écaillés noires, la première presque verticale, la deuxième oblique. La nervure 2 aux supérieures manque. — Colombie.

148. EPHESTIODES LUCIDIBASELLA. — 16 mill. — Supérieures gris rosé, les espaces médian et terminal très fortement et également

saupoudrés de noir, laissant que le pli dorsal pâle. Espace basilaire tacheté de noirâtre. Lignes transversales droites, très obliques, très espacées sur la côte. Points discoïdaux presque réunis. Inférieures semi-transparentes, un peu enfumées. — Chili.

149. E. PRODUCTELLA. — 15 mill. ♀. — Supérieures très étroites et allongées, presque aiguës au sommet, gris foncé lavées de rouge et fortement saupoudrées de noir surtout dans l'espace médian. Lignes transversales distinctes, écartées, blanchâtres, la première presque verticale, la deuxième sinueuse, rentrant sur les plis. Inférieures gris brunâtre. — Am. mér.

150. HORNIGIA CLITELLATELLA. — 16 mill. ♀. — Supérieures étroites, allongées, brun foncé, première ligne blanchâtre, oblique, parallèle au bord externe, visible seulement sur le bord interne et n'atteignant que la nervure médiane. Deuxième ligne fine, à peine plus claire que le fond. Inférieures transparentes, pâles, les nervures brunâtres. — Callao.

151. EPHESTIA CALONELLA. — 24 mill. ♂. — Supérieures d'un gris brunâtre clair uni, finement saupoudrées de noirâtre et largement lavées de noirâtre sur les nervures. Lignes transversales à peine plus claires que le fond, bordées de noir dans l'espace médian, la première plus distincte, en forme de >, la deuxième rentrant sur les plis. Points discoïdaux distincts. Inférieures gris brunâtre très clair. Voisine de *abstersella* Z. — Andalousie.

152. E. ICOSIELLA. — 18 mill. ♂. — Supérieures d'un gris foncé finement saupoudrées d'écaillés noires, lignes transversales rapprochées, de la couleur du fond, finement bordées de noir des deux côtés, légèrement sinueuses, la première presque verticale, la deuxième oblique. Points discoïdaux réunis en une tache allongée. Une ligne marginale noire très distincte. Inférieures brun noir foncé. la frange comprise. Les supérieures sans touffe costale. — Sebduou (Algérie).

153. E. BIZONELLA. — 18 mill. ♀. — Ressemble à *icosiella* mais les lignes sont plus claires et bien plus écartées, la première est oblique et droite, la deuxième plus sinueuse, le bord n'est pas précédé d'une ligne noire et les ailes inférieures sont semi-transparentes, d'un gris sale, les nervures plus foncées. — Sarepta.



médiane, peu distincte; s'étendant au milieu de l'aile. Inférieures jaunâtre pâle. — Indes orient.

162. *P. POLYOCHA* (Z.) *VESCULELLA*. — 38 mill. ♀. — Supérieures gris pâle, presque entièrement lavées de rose, les nervures toutes marquées en blanc sale et liserées de noirâtre, la côte étroitement bordée de blanchâtre, une large bande sous-costale noirâtre. Inférieures jaunâtre sale fortement lavées de noirâtre. — Indes orient.

163. *P. ERYTHRINELLA*. — 36 mill. ♂. — Supérieures d'un rouge vermillon, sur laquelle couleur se détachent très distinctement en blanchâtre les nervures. Inférieures transparentes, irisées, luisantes, la frange blanche. — Abyssinie.

164. *P. CARNATELLA*. — 24 mill. ♀. — Supérieures d'un ocracé rosé uni, la côte très étroitement liserée de blanc. Inférieures jaunâtres, liserées de rosé. — Indes orient.

165. *P. MONOCHROMELLA*. — 25 mill. ♀. — Supérieures ocracé rougeâtre obscure, la frange un peu plus claire. Inférieures gris brunâtre, la frange blanche. — Schahkuh.

166. *P. DETRITELLA*. — 23 mill. ♂. — Supérieures d'un blanc ocracé, avec une strie sous-costale brunâtre. Inférieures blanches. — Indes orient.

167. *P. COSTELLA*. — 23 mill. — Supérieures rouges teintées de noirâtre, plus rouges vers le bord interne, plus foncées sous la strie costale qui est d'un blanc jaunâtre, indistinctement liserée de rougeâtre sur l'extrême bord. Inférieures blanc jaunâtre sale. — Sénégalie.

168. *P. VARIEGATELLA*. — 22 mill. — Supérieures d'un rouge vermillon foncé, lavées de noirâtre sous la strie costale blanche; celle-ci est liserée de rougeâtre sur le bord. Inférieures jaunâtre pâle. — Indes orient.

*PATNA*, gen. nov. — Palpes porrigés, minces, renflés en dessus. Ailes supérieures épaisses, presque droites sur la côte, obliques sur le bord externe, arrondies à l'angle anal. Onze nervures, 10 de 8, 4 et 5 séparées. Aux inférieures sept nervures, 2 très éloignées de l'angle de la cellule, 5 libre, 4 manquant.

169. *P. EBORICOSTELLA*. — 30 mill. ♀. Supérieures ocracé brunâtre, les bords interne et externe teintés de rougeâtre, la côte

largement bordée de blanc, la nervure médiane et le pli dorsal à la base striés de blanc. Une tache blanche sur la nervure dorsale. Le pli discoïdal est finement strié de noir. Des traces d'une deuxième ligne très oblique, noire, dentelée. Inférieures brunâtre clair. — Indes orient.

BIAFRA, gen. nov. — Antennes faiblement érenelées pubescentes, la touffe d'écaïlles dans le sinus très petite. Palpes porrigés, renflés en dessus; palpes maxillaires divisés. Ailes supérieures très étroites, la côte légèrement convexe, le bord externe oblique. Supérieures avec onze nervures, 10 de 8, 4 et 5 séparées. Inférieures avec sept nervures, 4 manquant, 3 et 5 tigées, 2 avant l'angle. — Type *concinella*.

170. B. CONCINNELLA. — 20 mill. ♂. Supérieures d'un jaune soufre, fortement lavées et striées de rose vif surtout sur les nervures, le disque et sur le bord externe, avec les traces en rose de deux lignes transversales; la côte avec une bande d'un blanc pur, largement bordée en dessous de noir et rose foncé et finement liserée de rose jusqu'aux deux tiers de la côte. Inférieures jaunâtre pâle. — Natal.

171. B. RHODINELLA. — 28 mill. ♀. — Supérieures rouge rosé avec une large strie sous-costale brun noir, les nervures de la couleur du fond, la côte blanche. Inférieures gris brunâtre très clair. — Accra.

172. EMATHEUDES PSEUDOPUNCTELLA. — 25 mill. ♂. — Supérieures d'un jaune ocracé pâle, les nervures plus foncées; la première ligne indiquée par un point brun sur la nervure dorsale; la deuxième ligne plus oblique et moins sinueuse que chez *punctella*, est formée par de courtes stries brunes sur les nervures, moins distinctes que les points de la *punctella*. Le bord externe est précédé d'une série de stries brunâtres assez distinctes. Inférieures blanc jaunâtre, semi-transparentes. — Syrie.

173. E. PALEATELLA. — 28 mill. — Supérieures larges, convexes sur la côte, jaune paille avec une strie sous-costale brun noirâtre pâle, les nervures à peine plus pâles que le fond. Première ligne formée de deux points très obliques sur la nervure et pli dorsal. Deuxième ligne très oblique, presque horizontale, formée de quatre points. Point discoïdal inférieur seul visible. Points marginaux distincts. Inférieures blanches, teintées de jaunâtre. — Natal.

BETHULLA, gen. nov. — Antennes du ♂ très épaisses, chaque article avec une couronne d'épines au sommet, palpes labiaux obliques, presque horizontaux, palpes maxillaires filiformes. Supérieures sans touffe d'écailles à la base chez le ♂ : neuf nervures, 3 et 9 manquant, 4 et 5 d'un point. Inférieures avec la nervulation d'*Ephestia elutella*.

154. B. CHAMPIONELLA. — 16 mill. — Supérieures blanches, saupoudrées irrégulièrement de rares écailles noirâtres, lignes transversales noires, obliques, la première formant un coude au milieu, la seconde échancrée sur le pli discoïdal puis droite ensuite. Frange noirâtre à l'extrémité, précédée d'une ligne noirâtre. Points discoïdaux distincts. Inférieures blanchâtres. — Guatemala.

ASPITHRA, gen. nov. — Palpes très longs, très minces, recourbés en faucille. Ailes supérieures avec dix nervures, 10 de la tige de 8 et 9, 4 et 5 de l'angle de la cellule, 2 manquant. Inférieures avec six nervures, 7 et 8 tigées, cellule courte, 2 et 5 de l'angle. 3 et 4 manquant.

155. A. MACULICOSTELLA. — 14 mill. ♀. — Supérieures à bords sub-parallèles, à bord externe obtus, arrondi, gris brunâtre sale. Première ligne large, gris sale pâle, oblique, droite, suivie sur la côte d'une grande tache triangulaire noire. Deuxième ligne indistincte, paraissant sinuense. Inférieures gris brunâtre, plus foncées sur les bords. — Iles Marquises.

#### ANERASTINAE, Rag.

SABORMA, gen. nov. — Antennes du ♂ épaisses, fortement crénelées, courbées à la base, une forte touffe de poils bouclés dans le sinus. Palpes minces, ascendants, courbés, renfermant les palpes maxillaires en forme d'une longue aigrette brune. Supérieures avec onze nervures, 4 et 5 tigées, 10 de 8. Inférieures avec huit nervures, 7 et 8 séparées, 3 et 5 distinctement tigées, 2 bien avant l'angle. L'extrémité de l'abdomen avec deux longues touffes courbées de poils.

156. S. FORCIPELLA. — ♀ 30 mill. ♀ 34 mill. — Supérieures très allongées, étroites, convexes sur la côte, d'un blanc jaunâtre, lavées de rouge brique, surtout le long des nervures qui sont très

blanches, finement liserées de noirâtre. La frange gris rougeâtre entrecoupée de blanc. Inférieures allongées, aiguës au sommet, gris jaunâtre très pâle, semi-transparentes. — Sumatra.

EMMALOCERA, gen. nov. — Ressemble à *Saborma* comme antennes, palpes et nombre des nervures, mais 4 et 5 et 8 et 10 ne sont que rapprochées aux supérieures. Le ♂ n'a pas les touffes arrondies de poils à l'anus, les ailes sont relativement plus courtes, non acuminées au sommet. — Type *crenatella*.

157. E. LEUCOPLEURELLA. — 23 mill. — Supérieures rouge rosé (un peu comme *haematica* Z) avec une large strie sous-costale brun noir, depuis la base jusqu'à l'apex ; la côte même est blanche. Inférieures gris brunâtre très clair. — Aecra.

158. E. CRENATELLA. — 21 mill. ♂. — Supérieures brun ocracé clair, plus foncé vers la côte et sur les nervures, la côte même blanchâtre. Inférieures gris brunâtre clair. Antennes très fortement crénelées ou courtement pectinées. Sauf les antennes ressemble beaucoup à l'*Anerastica* Snellen. — Bornéo.

159. E. UMBRICOSTELLA. — 25 mill. ♂. — Supérieures ocracé rougeâtre, plus pâles sur le bord interne, plus foncées sur les nervures et lavées de noirâtre au-dessous de la strie costale ; la côte est blanc jaunâtre, le bord extrême est liseré d'ocracé rougeâtre pâle. Inférieures blanc jaunâtre, enfumées sur la côte. — Indes orient.

160. E. LUCIDICOSTELLA. — 24 mill. — Supérieures ocracé rougeâtre, presque entièrement teintées de gris noirâtre, ne laissant que le pli dorsal de la couleur du fond, les nervures plus foncées. La côte a une strie blanc jaunâtre bordée extérieurement d'ocracé rougeâtre. Inférieures blanc jaunâtre, la moitié vers l'apex noirâtre. Les palpes labiaux ont un très léger sillon, et les palpes maxillaires sont invisibles. — Indes orient.

LODIANA, gen. nov. — Antennes fortement crénelées, la touffe d'écaillés forte, palpes labiaux porrigés, longs, acuminés, palpes maxillaires filiformes. Ailes supérieures larges, fortement convexes sur la côte. Nervulation semblable à celle de *Emmalocera*, mais aux inférieures la cellule est plus courte.

161. L. UMBRIVITTELLA. — 25 mill. — Supérieures gris rougeâtre, les nervures un peu plus foncées, une strie noirâtre sous la nervure

174. E. CRASSINOTELLA. — 20 mill. ♀. — Supérieures larges, assez courtes, convexes sur la côte, ocracé jaunâtre, avec une strie sous-costale noirâtre s'étendant à l'apex. Point discoïdal inférieur très gros, noir. Première ligne comme chez *paleatella*. Deuxième ligne presque parallèle au bord externe, formée de petits points peu visibles. Points marginaux distincts. Inférieures blanches, jaunâtres sur les bords. — Natal.

175. E. EUCLYSTELLA. — 28 mill. ♀. — Supérieures ocracé brunâtre, le bord interne jusqu'à la nervure médiane légèrement teinté de rougeâtre et luisant, la côte avec une strie blanchâtre teintée de rougeâtre. Inférieures jaunâtre pâle. — Brésil.

TOLIMA, gen. nov. — Antennes du ♂ crénelées, pubescentes, une touffe creuse d'écaillés dans le sinus. Palpes labiaux porrigés, palpes maxillaires invisibles. Ailes supérieures larges, la côte presque droite. Le bord externe à peine oblique, l'angle anal arrondi; onze nervures, 9 de 8, 4 et 5 tigées. Inférieures avec sept nervures, 4 manquant, 3 et 5 tigées, 2 de l'angle de la cellule. Type *Oberthurii*.

176. T. OBERTHURII. — 21 mill. ♂. — Supérieures ocracé brun rougeâtre, plus foncées vers la côte, dans la cellule discoïdale, et au-dessous de la nervure médiane, où on voit une strie brune distincte. Les nervures sont d'un ocracé clair. Inférieures semi-transparentes, gris blanchâtre, la frange blanche. — Nouvelle-Grenade.

177. T. PHYCITELLA. — 28 mill. ♀. — Supérieures grises, marbrées de brun rougeâtre; lignes transversales très rapprochées, presque verticales, brun rougeâtre, la première projetant deux angles au milieu et précédée d'un usage brun rougeâtre; la deuxième n'a qu'un angle au milieu. Le point discoïdal inférieur seul visible, les points marginaux bien marqués. Inférieures gris brunâtre clair. — Accra.

MANGALA, gen. nov. — Antennes du ♂ très fines, légèrement crénelées, courbées et très épaissies, renflées vers la base, avec un sillon longitudinal, l'article basilaire long et gros. Palpes porrigés, longs; palpes maxillaires invisibles. Ailes supérieures assez courtes; onze nervures, 10 de 8, 4 et 5 tigées. Inférieures avec sept nervures, 4 manquant, 3 et 5 tigées, 2 avant l'angle, 7 et 8 tigées.

178. M. CRASSISCAPELLA. — 20 mill. ♂. — Supérieures d'un ocracé rougeâtre sale uni. Inférieures jaunes teintées d'ocracé rougeâtre. — Djur (Afr. cent.)

POUJADIA, gen. nov. — Antennes du ♂ épaissies, pubescentes, à peine crénelées (parfois pectinées), courbées à la base, touffe petite. Palpes labiaux ascendant obliquement; palpes maxillaires en aigrette. Ailes supérieures allongées, convexes sur la côte, avec onze nervures, 10 de la cellule, 4 et 5 tigées. Inférieures avec sept nervures, 4 manquant, 3 et 5 tigées, 2 avant l'angle. — Type *sepicostella*.

179. P. SEPICOSTELLA. — 23 mill. — Supérieures brun noirâtre, plus pâles vers le bord interne, plus foncées sous la large bande costale blanchâtre teintée de brunâtre sur le bord. On voit à peine la trace d'une deuxième ligne foncée, oblique. Inférieures gris brunâtre sale, les nervures plus foncées. — Indes orient.

180. P. CLARICOSTELLA. — 17 mill. ♀. — Supérieures brun grisâtre, plus pâle sur le bord interne, avec une étroite strie blanche sur la côte légèrement saupoudrée de rouge. Inférieures jaunâtre sale, semi-transparentes. — Accra.

181. P. OCHRIDORSELLA. — 24 mill. — Supérieures blanc ocracé, une strie sous-costale ocracé brunâtre. Inférieures blanc jaunâtre. L'abdomen en dessus près de la base ocracé. — Indes orient.

182. P. SPURCELLA. — 18 mill. — Supérieures brunes, la côte au milieu un peu plus pâle. Une tache discoïdale brun foncé. Inférieures semi-transparentes, blanc sale, les nervures et la frange brunâtres — Indes orient.

183. P. ERODELLA. — 20 mill. ♂. — Supérieures étroites, ocracé rongéâtre foncé, saupoudrées irrégulièrement de noir sauf sur la côte: une bande sous-costale noire, et les traces peu visibles de deux lignes transversales noirâtres. Points marginaux assez distincts. Inférieures jaunâtre pâle. Antennes longuement pectinées. — Indes orient.

BARODA, gen. nov. — Antennes fortement pectinées pubescentes, touffe forte. Palpes labiaux porrigés, palpes maxillaires en forme d'aigrette. Ailes supérieures étroites, la côte à peine arrondie. Nervulation comme celle du genre *Poujadia*.

184. B. PAUCIGRAPHELLA. — ♂ 26 mill., ♀ 23 mill. — Supérieures d'un gris ocracé rosé, les nervures un peu plus foncées, avec les traces (sauf chez la ♀) d'une deuxième ligne oblique. Le point dis-

coïdal inférieur distinct, seul visible. Inférieures blanches. — Indes orient.

GOYA, gen. nov. — Antennes fortement pubescentes, un fort sinus à la base, sans touffe d'écaïlles. Palpes labiaux du ♂ ascendants, 3<sup>e</sup> article défléchi, palpes maxillaires invisibles. Ailes assez courtes, étroites à la base, élargies au sommet, bord externe oblique. Nervulation ressemblant à celle du genre *Poujadia*, mais, aux inférieures 7 et 8 tigées, 3 et 5 assez courtement tigées.

185. G. ALBIVENELLA. — 19 mill. — Supérieures ocracé carné, plus foncées sur le plis discoïdal, les nervures striées de blanc, surtout la médiane; la côte blanche, striée de rouge carné. Une ligne noire, irrégulière, sur le bord externe, et des traces d'une deuxième ligne fine, noire et oblique. Inférieures jaunâtre sale. — Goya (Rép. Arg.)

186. G. VARICOSELLA. — 20 mill. ♀. — Supérieures ocracé grisâtre uni, les nervures toutes striées de blanc et liserées de noirâtre des deux côtés. Quelques petites taches noirâtres, indistinctes, sur les nervures indiquent une deuxième ligne: la première est marquée par une tache sur la nervure dorsale. Inférieures gris noirâtre pâle. — Bathurst (Afrique oc.)

PECTINIGERIA, gen. nov. — Antennes longuement crénelées pubescentes, presque pectinées, une touffe d'écaïlles dans le sinus. Palpes labiaux porrigés, palpes maxillaires invisibles. Ailes allongées, convexes sur la côte, obliques et arrondies sur le bord externe. Nervulation semblable à celle de *Poujadia*. — Type *macrella*.

187. P. ARCTICOSTELLA. — 20 mill. ♀. — Supérieures assez courtes, brunes vers la côte, ocracé rougeâtre sur le bord interne, plus rouge sur le bord externe; la côte est bordée d'une strie jaunâtre très étroite, atténuée à l'apex. Inférieures blanc jaunâtre. — Zanzibar.

188. P. DEVYLDERI. — 16 mill. ♀. — Supérieures à peine convexes sur la côte, d'un ocracé un peu olivâtre, la côte finement liserée de blanc jaunâtre, les nervures, sauf la dorsale, largement lavées de rouge vineux de façon que la moitié costale est presque entièrement rouge vineux. Inférieures gris brunâtre. — Damara (Afr.)

189. P. FURVELLA. — 22 mill. ♂. — Supérieures noir grisâtre, plus pâle sur la moitié dorsale, plus foncé sous la strie costale qui

est blanche et assez étroite. Inférieures blanchâtres, enfumées sur la côte. — Madagascar (Coll. Mabille).

190. *P. MACRELLA*. — ♂ 26-30 mill., ♀ 30 à 32 mill. — Supérieures blanc ocracé lavé de rosé ou rougeâtre pâle, les nervures et le pli dorsal assez distinctement marqués en blanchâtre; la côte avec une large bande d'un blanc rosé lavée de rougeâtre sur le bord et ombrée en dessous de brun noirâtre. Inférieures semi-transparentes, jaunâtre pâle. — Natal.

191. *P. SUBCARNELLA*. — 30 mill. ♀. — Supérieures avec la côte d'un blanc de crème, le reste de l'aile est d'un rose vif, lavé de noirâtre sur le disque sous la strie costale et sur le bord externe; les nervures ne ressortent pas de la couleur du fond. Inférieures gris jaunâtre, les nervures noirâtres. — Natal.

192. *SALURIA MAGNESIELLA*. — 32 mill. ♀. — Supérieures à côte arquée, à bord externe oblique et arrondi. Ailes d'un blanc de craie uni. Inférieures d'un blanc pur, un peu luisantes. Corps, tête et palpes entièrement blancs. — Askhabat.

193. *S. ARMENIELLA*. — 26 mill. — Supérieures ocracé jaunâtres, ombrées de noirâtre à la base sur les nervures et bord interne, la nervure médiane plus pâle, lavée en dessous de noirâtre. Lignes transversales noirâtres, très indistinctes, la deuxième oblique. Inférieures blanches. — Caucase.

194. *S. JORDANELLA*. — 22 mill. ♀. — Supérieures blanchâtres, fortement saupoudrées d'ocracé rougeâtre. Première ligne très oblique, droite, épaisse, ocracé rougeâtre; deuxième ligne à peine oblique, très sinueuse, bombée au milieu, ocracé brunâtre. Un point discoïdal brun dans une éclaircie blanche. Inférieures jaune brunâtre uni. — Goya (Rép. Argent.)

195. *S. WALKERELLA*. — 18 mill. — Supérieures étroites, allongées, apex prolongé, gris cendré, lavées de brunâtre, plus foncées sur la côte, lavées d'ocracé sur le pli dorsal; lignes transversales très obliques, droites, convergentes et rapprochées sur le bord interne, gris cendré, la première précédée d'une tache ou bande ocracée bordée intérieurement de noirâtre. Points discoïdaux distincts. Inférieures gris brunâtre. — Valparaiso.

196. *S. CANCELLIELLA*. — 18 mill. ♀. — Supérieures gris ocracé, gris vineux entre les nervures, celles-ci sont toutes très distincte-



ment marquées en blanc, et la cellule est également striée de blanc. Inférieures jaunâtre pâle, plus foncée sur le bord. — Brésil.

CEARA, gen. nov. — Antennes épaisses, crénelées, fortement pubescentes, touffe petite. Palpes labiaux ascendants, longs, recourbés. Palpes maxillaires invisibles. Ailes épaisses, étroites à la base, élargies et aiguës au sommet; dix nervures, 2 manquant, 4 et 5 tigées, 10 de la tige de 8. Inférieures avec sept nervures, 7 et 8 tigées, 8 courte, 3 et 5 longuement tigées, 2 avant l'angle.

197. C. DISCINOTELLA. — 20 mill. — Supérieures jaunes, lavées de brunâtre et saupoudrées de rares écailles brunes. Le pli dorsal depuis la base jusqu'au milieu de l'aile est noirâtre. Deuxième ligne épaisse, noirâtre, oblique, très rapprochée du bord externe. Une tache noirâtre sur le disque. Inférieures jaunâtre sale, fortement enfumées. — Brésil.

DEMBEA, gen. nov. — Antennes pubescentes garnies de longues écailles vers la base mais non courbées et sans touffe. Palpes labiaux ascendants, recourbés. Ailes allongées, ovales. Nervulation semblable à *Ceara*, mais aux inférieures 2 rapprochée de l'angle et la nervure 8 est longue.

198. D. VENULOSELLA. — 28 mill. — Supérieures d'un brun fauve, les nervures toutes bien distinctement marquées en ocracé blanchâtre. Inférieures plus pâles que les supérieures. — Abyssinie.

AMBALA, gen. nov. — Antennes longuement pectinées pubescentes, atténuées au sommet, une forte touffe dans le sinus. Palpes labiaux ascendants, courbés; palpes maxillaires en forme d'aigrette. Ailes supérieures allongées, étroites, avec dix nervures, 10 de 8, 4 manquant, 3 et 5 séparées. Inférieures avec sept nervures, 4 manquant, 3 et 5 tigées, 2 avant l'angle, 8 libre. Type *fuscostrigella*.

199. A. CONTRASTELLA. — 24 mill. ♂. — Supérieures d'un blanc ocracé, lavé de rose, avec une très large bande sous-costale noire s'étendant à l'apex où elle s'élargit, la côte de la couleur du fond. — Inférieures gris brunâtre clair. — Natal.

200. A. FUSCOSTRIGELLA. — 28 mill. ♂. — Supérieures ocracé brunâtre très pâle, presque blanchâtre sur le bord interne; une strie sous-costale ocracé brunâtre foncé, la côte blanchâtre, lavée

d'ocracé rougeâtre. Points internervuraux très petits, noirs. Inférieures blanches. — Indes orient.

TIARRA, gen. nov.— Antennes de la ♀. faiblement courbées et pubescentes, palpes labiaux de la ♀ très courts, cylindriques, presque porrigés, le 3<sup>e</sup> article ascendant. Palpes maxillaires filiformes. Ailes supérieures étroites, droites sur la côte, obliques sur le bord externe. Nervulation : aux supérieures dix nervures, 4 manquant, 3 et 5 d'un point, 10 de 8. Inférieures avec sept nervures, 3 manquant, 4 très petite, longuement tigée avec 5, 2 de l'angle.

201. T. PUSILLELLA. — 14 mill. ♀. — Supérieures gris jaunâtre pâle saupoudrées longitudinalement d'écaillés grossières, mais clairsemées, d'un gris brunâtre. Inférieures gris jaunâtre uni. — Zanzibar.

LYMIRA, gen. nov. — Je propose ce nom au lieu de celui de SELEUCIA Rag. déjà employé avec une autre terminaison.

202. L. COSTATELLA. — 13 mill. ♂. — Supérieures étroites, acuminées, rose grisâtre, une large bande costale blanchâtre atténuée postérieurement et bordée en dessous d'une ligne noirâtre. Inférieures jaunâtre sale. — Célèbes.

SOCORA, gen. nov. — Antennes fortement érénelées, avec une touffe à la base. Palpes labiaux du ♂ ascendants obliquement, renflés au-dessus du 2<sup>e</sup> article, 3<sup>e</sup> article défilé; palpes maxillaires invisibles. Palpes labiaux de la ♀ comme ceux du ♂ mais plus épais et porrigés. Ailes élargies postérieurement, la côte presque droite. Supérieures avec dix nervures, 2 manquant, 3, 4 et 5 séparées, 10 de 8. Inférieures avec sept nervures, 2 de l'angle, 3 manquant, 4 et 5 longuement tigées.

203. S. TENUICOSTELLA. — ♂ 17 mill. ♀ 20 mill. — Supérieures blanchâtre sale, fortement lavées et saupoudrées de brun noirâtre surtout vers la côte, moins vers le bord interne, la côte très étroitement bordée de blanc. Lignes transversales visibles, noirâtres, peu distinctes. Inférieures gris noirâtre. — Sénégalie.

204. HYPSTROPA SYRIACELLA. — 18 mill. ♂. — Supérieures jaune ocracé, plus foncé à la base sous la large bande costale d'un blanc jaunâtre. Une tache noirâtre sur la nervure dorsale indique la place de la première ligne. Inférieures blanc sale. Ressemble à

*limbella* Z, mais il n'y a aucune trace de noir sur le bord externe.  
— Syrie.

205 H. UNIPUNCTELLA. — 18 mill. ♂. — Supérieures ocracé grisâtre pâle et sale lavées de brun sauf sur la côte et le bord interne, le bord extrême de la côte liseré de brun. Le point discoïdal inférieur noirâtre, distinct. Inférieures gris noirâtre. — Amour.

206. H. ADUMBRATELLA. — 17 mill. — Supérieures assez allongées, ovales, d'un gris ocracé pâle teintées de rougeâtre, toutes les nervures blanches, finement liserées de noirâtre, les pli et cellule discoïdales blanchâtres. Un gros point noirâtre sur la nervure dorsale avant le milieu. Point discoïdal inférieur distinct. Inférieures blanc sale. — Natal.

207. HEOSPHORA (MEYR.) PAPUASELLA.— 14 mill. ♀. — Supérieures rose pâle, avec une large bande costale blanche de crème striée de rose. Inférieures blanc jaunâtre. Palpes ocracés. — Nouvelle Guinée.

208. H. ENERVELLA.— 18 mill. ♀. — Supérieures d'un rose grisâtre sale légèrement saupoudrées d'écaillés noirâtres, espacées, ne formant aucun dessin, les nervures de la couleur du fond. Inférieures blanc jaunâtre sale; l'abdomen à la base ocracé. Très voisine de *psamathella*. Meyr. — Nouvelle Guinée.

209. H. LEUCOPHLEBIELLA.— 22 à 24 mill.— ♂ Supérieures larges, convexes sur la côte, obliques sur le bord externe, roses, toutes les nervures et plis très distinctement marqués en blanc. Inférieures jaunâtre sale. — Natal.

TALAMBA, gen. nov.— Antennes aplaties, crénelées pubescentes, touffe à la base petite; palpes labiaux porrigés, sillon peu profond renfermant les palpes maxillaires en une courte aigrette. Supérieures allongées, ovales, étroites à la base; dix nervures, 3 manquant, 4 et 5 séparées, 10 de 8. Inférieures avec sept nervures, 3 manquant, 2 bien avant l'angle, 4 et 5 tigées, 8 libre.

210. T. TENUINERVELLA. — 24 mill. ♂. — Supérieures gris ocracé, les nervures blanchâtres, toutes liserées de rose vineux terne ainsi que les plis. Inférieures jaunâtre sale, enfumées vers la côte et bord externe. — Indes orient.

MALIARPHA, gen. nov.— Antennes épaisses, fortement crenellées, pubescentes, une forte et longue touffe d'écaillés dans le sinus. Palpes labiaux épais, squammeux, obliques, 3<sup>e</sup> article défléchi; palpes maxillaires invisibles. Ailes supérieures assez allongées, la côte à peine arrondie: dix nervures, 4 manquant, 3 et 5 de l'angle, 10 de la cellule. Inférieures avec sept nervures, 3 manquant, 2 de l'angle, 4 et 5 tigées, 8 libre.

211. M. SEPARATELLA. — 24 mill. — ♂ Supérieures d'un brun rougeâtre clair, le bord interne plus clair, la côte ocracée, teintée de rougeâtre, saupoudrée de brunâtre, assez distinctement bordée en dessous par la couleur du fond qui y est plus foncée. Inférieures brunâtre très clair, frange jaunâtre — Camerouns.

COMORTA, gen. nov. — Antennes du ♂ épaisses, pubescentes, une forte touffe dans le sinus. Palpes épais, courts, ascendants, fortement appliqués contre le front, chez la ♀ *porrigés*. Palpes maxillaires invisibles. Ailes supérieures étroites, à côte convexe, le bord externe oblique, droit; dix nervures, 3 manquant, 4 et 5 séparées, 10 de la cellule. Inférieures avec sept nervures, 3 manquant, 2 près de l'angle, 4 et 5 ainsi que 7 et 8 tigées.

212. C. ATRICOSTELLA. — 16 mill. — ♂ Supérieures ocracé rougeâtre sombre, la côte noirâtre; lignes transversales fines, noires, droites, la première presque verticale, la deuxième oblique, parallèle au bord externe; une petite tache discoïdale noire; frange noirâtre. Inférieures gris noirâtre, la frange plus foncée, précédée d'une rangée de très petits points noirs. Une ♀ de Calcutta est d'un brun rougeâtre uni un peu plus foncé sur la côte. — Bathurst (Afr. oc.), Iles Andaman, Indes orientales,

213. ANERASTIA SPINIFRONTILLA. — 25 mill. — Ressemble à *lotella* mais ses ailes sont plus étroites, les supérieures au-dessous moins foncées, les inférieures plus claires, le front avec une forte touffe au milieu de laquelle apparaissent deux pointes cornées; les antennes sont moins sinucuses et les palpés moins squammeux. — Indes orientales.

214. A. LEUCOTAENIELLA. — 22 mill. ♀. — Supérieures ocracé rougeâtre sale, ocracé pâle sur le bord interne, avec une strie sous-costale brune, la côte distinctement ocracé pâle. Inférieures blane jaunâtre, le bord plus foncé. — Japon.

215. A. BRUNNEOVITTELLA. — 18 mill. ♀. — Supérieures ocracé grisâtre pâle, la côte finement et distinctement bordée de blanc jaunâtre. Une ligne sous-costale brun rougeâtre. Inférieures semi-transparentes, blanc sale. — Indes orientales.

216. A. STIGMATELLA. — ♂ 13 mill. ♀ 15 mill. — Supérieures ocracées plutôt rougeâtre que jaunâtre, le point discoïdal inférieur brun, très gros et bien marqué. Inférieures blanchâtres. Ce n'est peut-être qu'une race de l'*ablutella* Z mais celle-ci est plus grande, plus jaune et le point discoïdal est à peine visible. — Indes orient.

217. A. BIMACULELLA. — 12 mill. ♂. — Supérieures courtes, élargies au sommet, ocracé jaunâtre, teintées de rougeâtre vers et sur la côte, saupoudrées de rares écailles noires sur les nervures. Point discoïdal inférieur très grand, noir; une tache noire sur la nervure dorsale près de la base. Inférieures gris jaunâtre. — Indes orient.

218. A. MICTOCHROELLA. — 24 mill. ♀. — Supérieures blanches, presque entièrement lavées d'ocracé rougeâtre et ensuite lavées largement de noirâtre dans l'espace médian sur les nervures sous-costale et médiane, ainsi que sur les rameaux de celle-ci. Lignes transversales blanches, bien marquées dans l'espace médian, la première oblique, anguleuse sur les nervures, la deuxième oblique, anguleuse sur la nervure 5. Point discoïdal inférieur dans une tache blanche. Inférieures gris jaunâtre, les nervures brunâtres. — Goya (Rép. argent.).

LAURENTIA, gen. nov. — Antennes du ♂ (?) Palpes labiaux porrigés, longs, squammeux; ailes supérieures allongées, ovales, avec dix nervures, 3 manquant, 4 et 5 séparées, 10 de la cellule. Inférieures avec sept nervures, 4 manquant, 2 bien avant l'angle, 3 et 5 rapprochées, naissant de l'angle de la cellule, 8 très courte, tigée sur 7.

219. L. INCLARELLA. — 28 mill. ♂. — Supérieures ocracé rougeâtre, plus pâle vers le bord interne et pli dorsal, plus foncées vers la côte et formant une bande sous-costale mal définie inférieurement: elles sont saupoudrées d'écailles fines, brunes, espacées et disposées irrégulièrement, quelques-unes plus foncées donnent l'apparence d'une deuxième ligne; la côte est d'un blanc jaunâtre striée de rougeâtre. Points marginaux noirs, distincts. Inférieures jaunâtre sale. — Java.

MAMPAVA, gen. nov. — Palpes de la ♀ minces, cylindriques, obliques, très longs; ailes supérieures avec dix nervures, 3 manquant, 4 et 5 séparées de l'angle de la cellule, 10 de la cellule, 2 du milieu de la nervure médiane. Inférieures avec sept nervures, 7 et 8 tigées, 2 de l'angle, 3 manquant, 4 et 5 longuement tigées.

220. M. BIPUNCTELLA. — 26 mill. ♀. — Supérieures d'un ocracé rougeâtre, plus foncé sur la côte, avec deux points noirs très distincts en ligne sur le disque, l'un au milieu, l'autre aux  $2/3$ . Points marginaux très distincts. Inférieures blanches, semi-transparentes. — Sarawak (Bornéo).

221. STATINA RHODOBAPHELLA. — 18 mill. ♀. — Supérieures étroites, roses, les nervures blanchâtres, peu distinctes. Inférieures semi-transparentes, blanc jaunâtre, plus foncées sur le bord. — Port Moresby (Nouvelle Guinée).

GALERA, gen. nov. — Antennes du ♂ simples, l'article basilaire élargi, aplati, paraissant concave du côté interne. Palpes labiaux obliques, longs, 2<sup>e</sup> article subtriangulaire, 3<sup>e</sup> article mince, aigu. Ailes supérieures avec dix nervures, 2 manquant, 3 de près l'angle, 4 et 5 tigées, 10 de 8. Inférieures avec six nervures, 3 et 4 manquant, 2 et 5 de l'angle de la cellule, 7 et 8 tigées.

222. C. PUNCTILIMBELLA. — 18 mill. — Supérieures ocracé rougeâtre, plus foncé vers la côte, plus clair vers le bord interne, la côte avec une large et distincte bande d'un blanc ocracé, atténuée postérieurement. Bord externe marqué de points noirâtres espacés, assez distincts. Inférieures blanc jaunâtre, semi-transparentes. Ressemble à une *haematica* Z passée. — Caroline (Am. Sept.).

MENUTHIA, gen. nov. — Palpes de la ♀ très longs, cylindriques, minces, ascendants, recourbés, palpes maxillaires invisibles. Ailes supérieures assez courtes, à peine convexes sur la côte, obliques et arrondies sur le bord externe. Supérieures avec dix nervures. 2 manquant, 4 et 5 tigées naissant avec 3 de l'angle, 10 de 8. Inférieures avec six nervures, 8 courte, tigée, cellule courte, 2 et 5 tigées, 3 et 4 manquant.

223. M. NANELLA. — 10 mill. ♀. — Supérieures d'un blanc ocracé pâle irrégulièrement saupoudrées de grossières écailles gris brunâtre; sur le disque on voit un point noirâtre très distinct. Inférieures blanches avec une légère teinte jaunâtre. — Zanzibar.

GALLERIIDAE Rag.

---

TUGELA, gen. nov. — ♂ inconnu. — Antennes de la ♀ avec l'article basilaire épais, squammeux; palpes labiaux porrigés, renflés en dessus. Trompe forte, corps épais, ailes supérieures ovales, allongées, avec douze nervures, 7 ligée avec 6 de l'angle de la cellule, 8 et 9 ligées naissant de 7, 4 et 5 d'un point de l'angle inférieur. Inférieures avec huit nervures, 4 et 3 naissant de 5. — Type *clathrella*.

224. T. CLATHRELLA. — 44 mill. ♀. — Supérieures étroites à la base, droite sur la côte, d'un gris brunâtre, teintées de rougeâtre, lavées de roussâtre sur le bord interne, les nervures distinctement marquées en brun rougeâtre. La tache réniforme ronde, très grande, noirâtre, l'orbiculaire noirâtre, très petite. Première ligne noirâtre, droite, la deuxième interrompue, fortement bombée au milieu, dentelée. Inférieures blanc brunâtre sale. — Madagascar (Coll. Mabille).

225. T. CAFRELLA. — 34 à 36 mill. ♀. — Supérieures ovales, convexes sur la côte, d'un gris de souris légèrement teintées de rouge, fortement lavées de noir sur la côte, les nervures non apparentes. Taches cellulaires très petites, noires, la réniforme presque carrée. Lignes transversales noires, la première droite, la deuxième formant postérieurement une longue boucle légèrement dentelée. Inférieures brunâtres, plus pâles vers la base. — Natal.

226. LAMORIA FUSCONERVELLA. — 30 mill. — Supérieures très étroites, d'un ocreâé brunâtre foncé uni, toutes les nervures distinctement marquées en brun foncé, à peine interrompues par la deuxième ligne un peu plus pâle que le fond, mais très indistincte, la première ligne invisible. Taches cellulaires très petites, brunes, à centres clairs. Points marginaux distincts. Inférieures très étroites, gris brunâtre, toutes les nervures remarquablement indiquées en brun foncé. — Sumatra.

227. L. MELANOPHLEBIA. — 28 mill. ♂. — Supérieures couleur de rouille, l'espace médian en dessous de la cellule gris roussâtre, *distinctement strié de noir* sur les nervures. Lignes transversales gris roussâtre, la première interrompue, formant un angle sur la nervure

dorsale, la deuxième bombée postérieurement. Taches cellulaires indistinctes, roussâtres, l'orbiculaire ocellée. Inférieures jaunâtres. — Caucase orient.

228. L. RUFICOSTELLA. — 28 mill. ♂. — Cette espèce ressemble tout à fait à *melanophlebia* et on serait tenté de les réunir, mais les nervures ne sont pas striées de noir, la partie gris roussâtre s'étend jusqu'à la base, les taches cellulaires sont toutes deux ocellées, et, enfin, les ailes inférieures sont d'un brunâtre presque uni, un peu plus pâle à la base. — Taganrog.

COLEONEURA, gen. nov. — Antennes du ♂ filiformes, l'article basilaire allongé; palpes labiaux très petits, ascendants; palpes maxillaires invisibles; trompe forte, Corps et abdomen assez grêles. Supérieures allongées, étroites, à bords subparallèles, bord externe obtus, un bourrelet d'écaillés en dessus placé horizontalement sur les nervures 6, 7 et 8. Nervulation: cellule *grande*, échancrée à l'angle supérieur, garnie d'écaillés très fines, 12 nervures, la dorsale croisée à la boucle; 2, 3, 4 et 5 très écartées et droites, 6 et 7 de l'angle supérieur, 8 et 9 longuement tigées sur 7, ces trois nervures très rapprochées, 10 de la cellule très près de l'angle. Inférieures avec sept nervures, 3 manquant.

229. C. TACANOVELLA. — 26 mill. — Supérieures ocracé blanchâtre avec une légère teinte rosée, un peu luisante, sans dessins. Frange brun roussâtre. Inférieures blanc jaunâtre uni, semi-transparentes. — Iles Fidji.

RHECTOPHLEBIA, gen. nov. — ♂ inconnu. — Supérieures subtriangulaires, assez allongées, presque droites sur la côte, bord externe droit, cellule *très courte*; onze nervures, 10 manquant, la dorsale croisée à la boucle, 3 et 5 écartées de l'angle de la cellule, 4 tigée sur 5, 8 et 9 tigées sur 7, 11 courte *aboutissant à la nervure costale*. Inférieures avec sept nervures, 3 manquant.

230. R. MONILELLA. — 27 mill. — Supérieures jaune brunâtre vers la côte, plus jaune sur la côte, rouge rosé vers les bords interne et externe. Première ligne indiquée par une petite tache brunâtre, la deuxième, arrondie postérieurement, est noirâtre et marquée de six petites taches blanches. Inférieures blanc jaunâtre. — Colombie.











AMNH LIBRARY



100219799