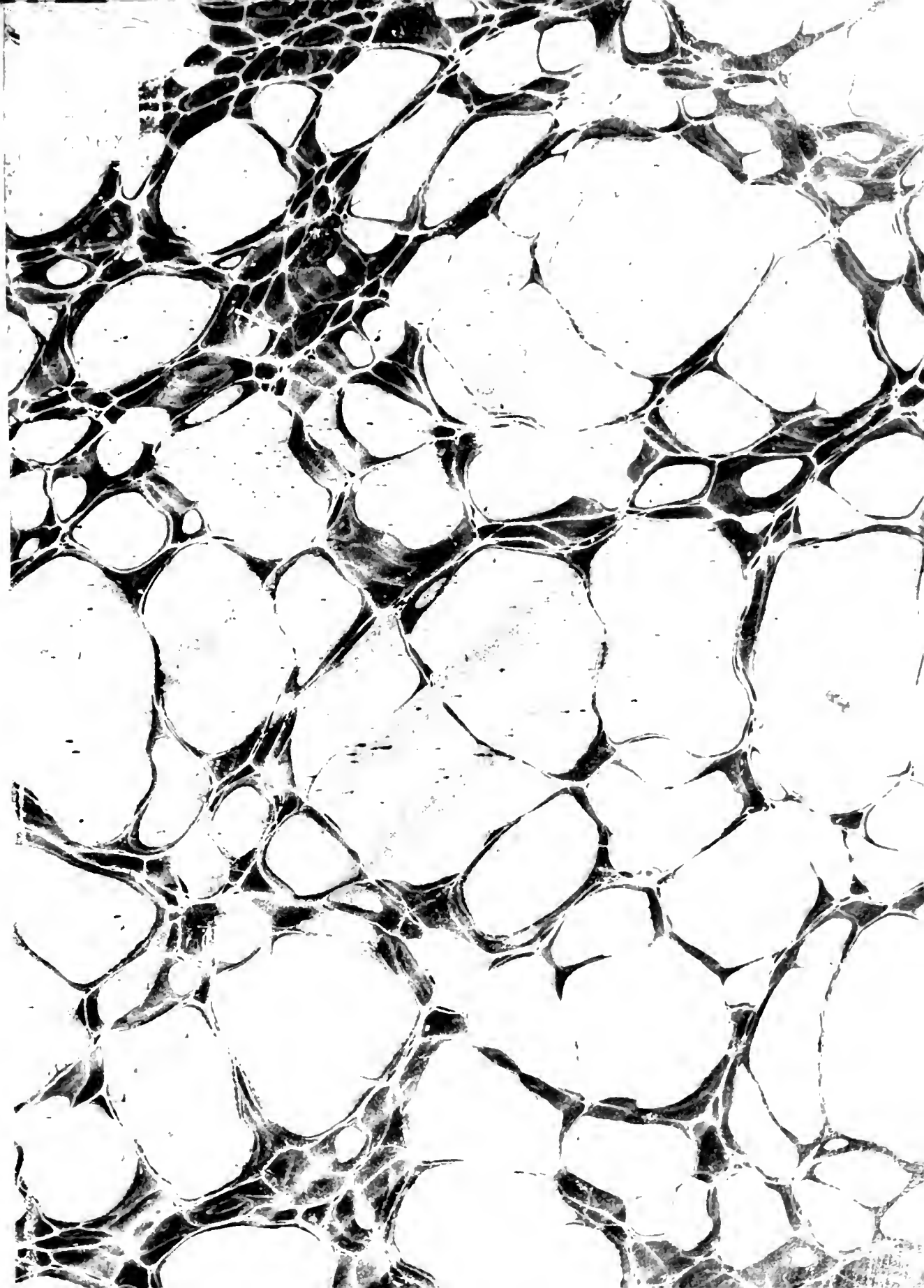


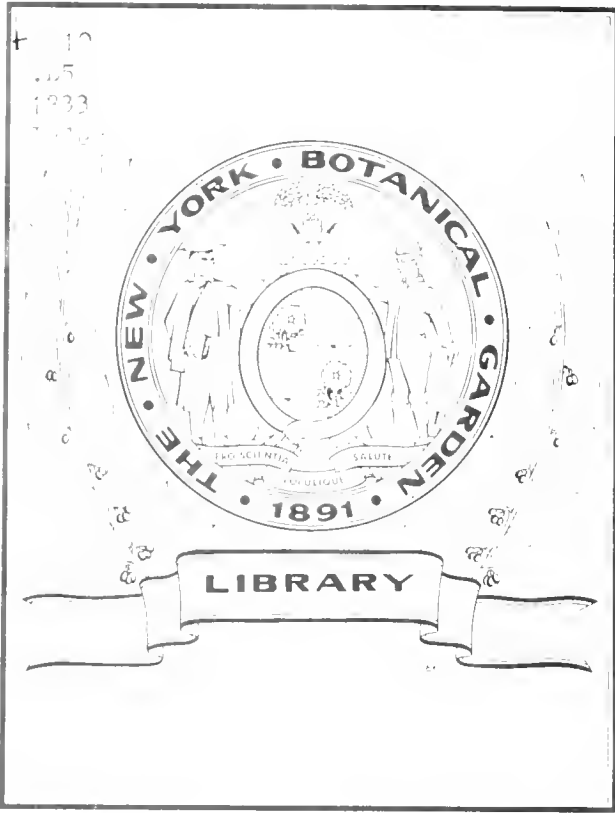
Bischoff

Rind der Rinde

Hammerstein

Terminale





Organologisches, systematisches und Arten-

Register

zu den Tafeln

des

Handbuch's der botanischen Terminologie

von

Prof. Dr. *G. W. Bischoff.*

Munberg.

Verlag von Johann Leonhard Schrag

1849.

Vorbemerkung.

641

Die Abbildungen zu dem umfassenden Werke über die botanische Terminologie von Dr. Bischoff enthalten einen so reichen Schatz von Darstellungen verschiedener Bildungen des Pflanzenreichs, daß dieselben eine wahre Fundgrube und sehr werthvolle Sammlung für den Botaniker abgeben, welcher eine reiche Literatur an kostbaren Kupferwerken entbehrt, denen jene zum großen Theil entnommen sind.

Diese vielen und so vortrefflich ausgeführten Tafeln, waren aber bisher nicht so brauchbar als sie es hätten seyn können. Es war besonders für Anfänger schwer sich eine Frage zu beantworten, ob diese oder jene Pflanze oder etwas aus dieser oder jener Familie, oder ob dieses und jenes Organ einer Pflanze dargestellt sey. Es fehlte ein systematisches und das noch häufiger nöthige Artenregister; hiermit werden beide gegeben und es wird möglich verschiedene Fragen an den Inhalt der Tafeln mit Nutzen und Befriedigung zu beantworten. Obgleich die Figuren nach den Organen geordnet sind, indem sie dem Inhalt des Werkes folgen, so gewährt doch die organologische Uebersicht manche Bequemlichkeit, besonders um die Tafeln auch ohne Text nützlich zu verstehen, oder wenn man über verschiedene Staubfadenformen, Fruchtkarten u. dergl. etwas sucht, sich zu unterrichten.

Da die Frage nach einer bestimmten Art, die bei weitem häufigste seyn dürfte, so wurde auch nur den Arten die Nummer der Abbildung beigelegt. Will man wissen wo die bei der Familie genannte Gattung sich befinde, oder auch welche Arten davon dargestellt seyen, so wird man es leicht im Arten-

Register finden. Um dann auch vorläufig zu sehen, welches Organ, ob z. B. Wurzel oder Frucht abgebildet sey, so genügt ein Blick auf die Ueberschriften des organologischen Index und deren die treffende Reihe von Nummern umfassende Angabe.

Bei den Kryptogamen schien es nicht so nothwendig die Arten nach Familien zu ordnen, weil die Abbildungen selbst nach letzteren geordnet sind, weil es überhaupt wenige Familien und viele Arten sind und weil derjenige welcher sich mit Kryptogamen beschäftigt, wohl auch stets weiß zu welcher Familie eine fragliche Art gehört. Ein Vortheil dürfte noch erwähnt werden, daß man mittelst des Registers der Kryptogamen das Citat der Figur in ein beliebiges derartiges Buch eintragen kann und somit besonders das Studium der Kryptogamen sehr erleichtert seyn dürfte.

I. Phanerogamen.

1. Uebersicht

für die Organe der Phanerogamen und deren wichtigste Verschiedenheiten, nach der fortlaufenden Nummer der Abbildungen.

Elementarorgane und Gewebe.

Fig. 1—47.

	Fig.
Unvollkommenes Zellgewebe	1—7
Vollkommenes Zellgewebe	8—23
Intercellularräume	24
Harz- und Delbehalter etc.	25—28
Kristallnadeln (Krypbitiden)	28, 29
Holz- und Gefäßbündel und Gefäßformen	30—39
Spaltenöffnungen	40—47

Wurzel und Wurzelstock.

Fig. 48—63.

Wurzel und Wurzelstock	48—68
Luft- und Saugwurzel	79—71

Stamm

Fig. 72—196.

Mittelstück	72—76
Unterirdischer Stock	77—79, 81—87
Oberirdischer Stock	80 und 88
Baumartiger Stock	89, 96
Holzstamm	91
Stengel	92—102
Stengelarten	103—105
Grasschalm	137—140
Vinfenbalm	141—144
Schaft	145—154
Stellung der Aeste	155—165
Blattförmige Aeste	166—167
Blütenstiel	168—183
Blattstiel	181—187 und 196
Einfacher Stamm	188
Blattartiger Blattstiel	189—195

Blatt.

Fig. 197—564.

Anheftungswiese des Blattes	197—206
Blattformen	207—208
Blattfließen	209, 210
Stellung der Blätter	211—236
Gestalten der einfachen Blätter, so wie in Bezug auf Rand, Spitze und Grund	237—338
Getheilte Blätter	339—405
Zusammengesetzte Blätter	406—426

Fig.

Körperliche Blätter	427—443
Besondere Formen	444—452
Verrippung der Blätter	453—461
Blattflächeln	462
Heble Blätter	463—465
Vigular- und Scheidenbildungen (Blatthäut- häutchen, Scheide, Lute, Nebenblättchen oder Stipulae etc.)	466—510
Blattförmiger Blütenstiel	511
Scheidenney	512
Deckblättchen (Bracteen) Blumen- = Scheide, Blütenhülle (Involucrum) Hülfstiel	513—558
Schlauchbildungen	559—564

Knospen.

Fig. 565—632.

Knospenblätter	565—581
Knospenfaltung und Knospenlage	582—594
Stoßknospen	595—597
Ausläufer	598, 599
Zwiebel	600—618
Knospenzwiebeln	619—622
Knospe	623—626, 628
Knospenknospe	629
Rindenhöckerchen (Lenticellen)	629—632

Blütenstand.

Fig. 633—687.

Büschel	633—637
Wirtel und Quirl	638—641
Aebre	642—666
Aebrchen	667—680
Kelben	681—690
Kätzchen	691—701
Traube	702—714
Schirmtraube	715—722
Nisre	723—742
Delde	743—752
Kerf	753—762
Blütenkerf und Kerfbüschchen	763—770
Allgemeiner Fruchtknoten (Spindel)	771—783
Blütenfruchtknoten	784—786
Frugdelde	787—799
Büschel	800—803
Knäuel	804—807

Bluthendecke, Kelch und Blumenkrone.

Fig. 808—1102.

	Fig.
Blütenknosp und Knospke, Knospentage und Knospentaltung	808—827
Blütentheile	828—832
Blütentfügung (Insertion)	833—839
Kelchformen	840—886
Symmetrie und Verwachsung der Blumen- krone	887—894
Formen freier Blumenblätter	895—925
Formen der verwachsenblättrigen Blu- menkrone	926—962
Besondere Formen der freiblättrigen Blu- menkrone (Rosensblume, Kreuzblume, unregelmäßige Blume, Spornblume, Schmetterlingsblume 977—987)	963—992
Bluthendecke (perianthium) und Häng- lippe	993—1029
Spelzblume	1030—1062
Ligularbildungen der Kronblätter (Kranz, Nebenblume u. c.)	1063—1089
Blumenboden und Einfügung	1090—1102

Staubblätter oder Staubfäden.

Fig. 1103—1275.

Längenverhältnisse	1103—1104
Grade der Blattnatur	1105—1107
Verwachsung	1108—1124
Ausbildungsverschiedenheiten des Trägers und derbeutel so wie deren Öff- nungsweise	1225—1212
Pollenzellen	1213—1248
Pollenmassen	1249—1274
Polleninhalt	1275

Stempel.

Fig. 1276—1429.

Theile und Formen des Stempels, so wie dessen Anheftungsweise	1276—1312
Narben	1313—1367
Samenpelster und Eochen (Samenknospen)	1368—1373
Eochen und Keimbildung	1374—1398
Stempelwelscheibe und Hänggrube u. c.	1399—1423
Blütenboden und Stempelträger	1424—1429

Frucht.

Fig. 1430—1743.

Allgemeine Verhältnisse: Schichten, Näfte, Scheidewände, Öffnungsweise, Sa- menträger, Anbüllungen	1430—1458
Fruchtstand, Zapfen u. c.	1459—1475

Fruchtarten:

Karvose	1476—1487
Flügelfrucht	1488—1497
Ächäne	1498—1533
Spaltachäne (einige auch unter den vor- rigen)	1534—1548
Schließkapsel	1549—1552
Schlauchfrucht	1553—1557
Kapsel	1558—1600
Schote	1601—1606
Schötchen	1607—1619
Hülse und Gliedhülse	1620—1662
Walzkapsel	1663—1684
Steinfrucht (Pflaume)	1685—1703
Beere	1704—1729
Kürbisfrucht	1730—1734
Apfel (oder Hage)	1735—1743

Same und Keim.

Fig. 1744—2062.

Samenfaden (Nabelstrang)	1744—1747
Anheftung der Samen und deren Narben (Nabel, Keimloch u. c.)	1748
Samenträger	1749—1754
Keim und (Samen- oder) Erweis	1755
Gestalten des Samens, der Schale und der Anhängsel	1766—1824
Samenmantel	1825—1851
Samenschale und ihr Bau	1852—1878
Verschiedene Verhältnisse zwischen Keim und Erweis in Bezug auf Richtung, Größe, Biegung u. c.	1879—1924
Keim	1925—2062

Stützen und Nebentheile.

Fig. 2063—2220.

Ranke	2063—2073
Dorn	2074—2096
Granne	2097—2101
Stachel	2102—2108
Haare	2109—2261
Drüsen	2163—2192
Warzen	2193—2197
Auswüchse und Anhängsel	2198—2200
aber auch noch zu vergleichen: für die Flügel 1533 —1543, für den Stamm 1659, 1631, für den Sporn 989, 1007 mit den folgenden, für den Schwanz 1482 und 83, 1556 und 57, für den Schnabel 1503 und 4, 1601 u. c., für das Horn 1204, 1073 u. c., für den Bart 466, 1139; für den Samen- schopf 1816, 1818 und für verschiedene andere 864, 920, 1198, 1832.	

2. Familien-Register.

- Abietinae:** Pinus.
- Acanthaceae:** Acanthus, Buchnera, Justicia, Ruellia, Thunbergia
- Acerinae:** Acer.
- Alangieae:** Alangium.
- Alismaceae:** Alisma, Sagittaria.
- Amarantaceae:** Amaranthus, Celosia, Gomphrena, Polycnemum,
- Amaryllideae:** Amaryllis, Crinum, Galanthus, Haemanthus, Leucojum, Narcissus, Pancratium.
- Ampelideae:** Vitis.
- Amygdaleae:** Amygdalus, Prunus, Pygeum.
- Anomeae:** Anomum, Alpinia.
- Anacardiaceae:** Anacardium, Mangifera, Pistacia, Rhus, Semecarpus, Spodias.
- Anonaceae:** Anona
- Apocynae:** Apocynum, Nerium, Periploca, Vinca.
- Aquifoliaceae:** Ilex.
- Araliaceae:** Aralia, Hedera.
- Ardisiaceae:** Ardisia.
- Aroideae:** Arum, Calladium, Calla.
- Artocarpeae:** Artocarpus, Brosimum, Dorstenia.
- Asclepiodeae:** Asclepias, Cynanchum, Gomphocarpus, Gonolobus, Hoya, Microtonia, Stapelia
- Asphodelae:** Asphodelus, Anthericum, Bulbine.
- Aristolochieae:** Aristolochia, Asarum.
- Aurantiaceae:** Citrus, Cookia.
- Balsamineae:** Impatiens.
- Begoniaceae:** Begonia
- Berberideae:** Berberis.
- Betulaceae:** Alnus, Betula.
- Bignoniaceae:** Bignonia, Catalpa.
- Bixaceae:** Kiggellaria,
- Butomeae:** Butomus.
- Büttneriaceae:** Ahroma, Aye-nya, Hermannia, Mahernia, Theobroma.
- Boragineae:** Anchusa, Borago, Cerinthe, Cordia, Cynoglossum, Echinosperrnum, Ecbium, Heliotropium, Lithospermum, Lycopus, Myosotis, Omphalodes, Onosma, Symphytum.
- Caesalpinieae:** Cassia, Cera-
tonia, Cercis, Geoffraea, Gleditschia, Guilandina, Tamarindus.
- Campanulaceae:** Campanula, Jasione, Phyteuma.
- Cannaceae:** Canna, Maranta.
- Capparideae:** Capparis, Cleome, Corymbra, Physostemon.
- Caprifoliaceae:** Adoxa, Lonicera, Sambucus, Vihurnum.
- Caryophylleae:** Cerastium, Cuenbalus, Dianthus, Lychnis, Saponaria, Silene, Stellaria.
- Casuarineae:** Casuarina.
- Cedrelaceae:** Swietenia.
- Celtideae:** Celtis.
- Celastrineae:** Elaeodendron, Evonymus.
- Ceratophylleae:** Ceratophyllum.
- Chenopodiaceae:** Atriplex, Basella, Blitum, Ceratocarpus, Chenopodium, Kochia, Salicornia, Salsola.
- Chlorantheae:** Chloranthus.
- Cistineae:** Cistus, Helianthemum.
- Colchicaceae:** Colchicum, Veratrum
- Combretaceae:** Combretum.
- Commelyneae:** Tradescantia.
- Compositae:** Achillea, Anthemus, Arctium, Artemisia, Aster, Balsamita, Bellis, Bidens, Callia, Calendula, Carduus, Carlina, Cotananche, Centaurea, Chondrilla, Chrysocoma, Cichorium, Cineraria, Cnicus, Conyza, Coreopsis, Crepis, Echinops, Elephantopus, Elichrysum, Eri-
geron, Eupatorium, Geropogon, Gnaphalium, Gundelia, Helianthus, Helminthia, Hieracium, Leontodon, Madia, Matricaria, Melampodium, Mutisia, Onobroma, Onopordon, Pamphalea, Pieris, Prenanthes, Pyrethrum, Rulbeckia, Santolina, Scorzoreria, Senecio, Sonchus, Straphanthus, Tagetes, Tanacetum, Tragopogon, Tussilago, Verbesina, Vernonia, Xanthium.
- Connaraceae:** Caecum.
- Convolvulaceae:** Convolvulus.
- Corneae:** Cornus.
- Crassulaceae:** Bryophyllum, Crassula, Penthorum, Sedum, Sempervivum.
- Cruciferae:** Alyssum, Anastatica, Arabis, Beisteria, Biscutella, Brassica, Bunias, Camelina, Cheiranthus, Coronopus, Crambe, Dentaria, Draba, Eru-
caria, Erysimum, Heliphila, Iberis, Isatis, Lepidium, Lunaria, Matthiola, Myagrum, Nasturtium, Paganium, Rapi-
strum, Raphanus, Senebiera, Sinapis, Thlaspi, Vella, Vesicaria

Phanerogamen.

Cucurbitaceae; Bryonia, Cucumis, Cucurbita, Momordica, Sicyos.

Cupressineae; Cupressus, Ephedra, Juniperus, Thuja.

Cupuliferae; Carpinus, Castanea, Corylus, Fagus, Quercus.

Cuscutae; Cuscuta.

Cycadeae; Cycas, Zamia.

Cyperaceae; Carex, Cladium, Cyperus, Eriophorum, Schoenus, Scirpus.

Datisceae; Datisca, Pleurandra, Tetracera.

Dioscoreae; Dioscora.

Diosmeae; Boronia, Dictamnus, Diosma, Polembryum.

Dipsaceae; Dipsacus, Scabiosa.

Droseraceae; Drosera, Parnassia, Roridula.

Ebenaceae; Diospyros.

Elaeagneae; Elaeagnus, Hippophaë.

Elatineae; Elatine.

Epacrideae; Epacris.

Ericaceae; Arbutus, Calluna, Clethra, Erica, Gaultheria, Ledum, Rhododendron.

Euphorbiaceae; Acalypha, Buxus, Croton, Euphorbia Hura, Jatropha, Mercurialis, Phyllanthus, Ricinus, Xylophylla.

Ficoideae; Mosembryanthemum, Tetragonia.

Fumariaceae; Adomia, Corydalis, Cisticapnos, Dielytra, Fumaria.

Gentianeae; Exacum, Erythraea, Gentiana, Spigelia, Swertia, Villarsia.

Geraniaceae; Erodium, Geranium, Pelargonium.

Globulariaceae; Globularia.

Goodenovieae; Goodenia.

Gyrocarpeae; Gyrocarpus.

Gramineae; Aegilops, Agrostis, Alopecurus Andropogon, Anthoxanthum, Arundo, Avena, Bambusa, Briza, Bromus, Cenchrus, Chloris, Coix, Cornucopiae, Cynodon, Cynosurus, Dactylis, Danthonia, Festuca, Glyceria,

Hierochloa, Holcus, Hordeum, Lamarkia, Leersia, Lolium, Melica, Mibora, Monerma, Nardus, Olyra, Oryza, Panicum, Phalaris, Phleum, Poa, Polypogon, Rotthoellea, Saccharum, Secale, Sesleria, Sorghum, Stipa, Triodia, Triticum, Zea.

Grossulariaceae; Ribes.

Granateae; Punica.

Garcinieae; Clusia, Garcinia, Gustavia.

Hydroleaceae; Codon.

Haemodoraceae; Wachen-dorfia.

Halorageae; Hippuris, Myriophyllum, Trapa.

Hernandiaceae; Hernandia.

Hippocastaneae; Aesculus.

Hugonieae; Hugonia.

Hydrocharideae; Hydrocharis, Vallisneria.

Hypericineae; Hypericum.

Jasmineae; Jasminum.

Irideae; Crocus, Gladiolus, Iris, Ixia.

Juglandaeae; Juglans.

Juncaceae; Juncus.

Juncagineae; Triglochin.

Labiatae; Ajuga, Betonica, Elsholtzia, Dracocephalum, Galeobdolon, Galeopsis, Glechoma, Lamium, Lavandula, Leonurus, Marabium, Melissa, Melittis, Mentha, Monarda, Oryzum, Origonum, Plectranthus, Phlomis, Prunella, Rosmarinus, Salvia, Scutellaria, Sideritis, Stachys, Teucrium, Thymus, Westringia.

Lardizabaleae; Lardizabala.

Laurineae; Agathophyllum, Laurus, Persea.

Leeaceae; Leea.

Lemnaceae; Lemna.

Lentibulariaceae; Pinguicula, Utricularia.

Liliaceae; Allium, Aloë, Erythronium, Eucomis, Fritillaria, Funkia, Gloriosa, Hyacinthus, Lilium, Muscari, Ornithogalum, Yucca.

Lineae; Linum.

Loaseae; Blumenbachia, Loasa.

Lobeliaceae; Lobelia.

Loganieae; Strychnos.

Loranthaceae; Loranthus, Viscum.

Magnoliaceae; Illicium, Liriodendron, Magnolia.

Malpighiaceae; Banisteria, Hipptage, Malpighia, Triopteris

Malvaceae; Althaea, Gossypium, Helicteres, Lavatera, Malva, Pavonia, Sida, Thespesia

Marggrafieae; Ascium, Ruyschia.

Melastomaceae; Brugiera, Rhexia.

Meliaceae; Guorea.

Menispermeeae; Menispermum.

Mimoseae; Acacia, Bauhinia, Inga, Mimosa, Mithridatea.

Moringeae; Hyperanthera.

Monotropeae; Monotropa.

Musaceae; Heliconia, Musa, Strelitzia.

Myricaceae; Comptonia.

Myristiceae; Myristica.

Myrtaceae; Bertholletia, Couratari, Eucalyptus, Melaleuca, Metrosideros, Lecythis, Sommeratia.

Najadeae; Caulinia, Hydrogeton, Najas, Potamogeton, Ruppia, Zannichellia, Zostera.

Nelumboeae; Nelumbium.

Nepentheae; Nepenthes.

Nopaleae; Cactus.

Nyctagineae; Boerhavia, Mirabilis, Pisonia.

Nymphaeaceae; Nymphaea Nuphar.

Ochnaceae; Ochna.

Oleineae; Fraxinus, Ligustrum, Olea, Ornus, Syringa

Onagrariaceae; Circaea, Clarkia, Cuphea, Epilobium, Gaura, Isnardia, Lopezia, Oenothera.

Orchideae; Angraecum, Arnotchia, Becklardia, Bletia, Bulbophyllum, Calopogon, Centrosia, Cephalanthera, Corallorrhiza,

- Cypripedium, Dendrobium, Epi-
 pactis, Gymnadenia, Gussonea,
 Habenaria, Himantoglossum,
 Limodorum, Listera, Neottia,
 Ophrys, Orchis.
- Orobanchaceae:** Lathraea.
- Orontiaceae:** Acorus.
- Oxalideae:** Oxalis.
- Palmaceae:** Acrocomia, Areca,
 Borassus, Calamus, Caryota,
 Chamaerops, Cocus, Corypha,
 Gomutus, Hyphaene, Phoenix,
 Rhapis, Sagus.
- Papaveraceae:** Argemone, Boc-
 roma, Chelidonium, Glaucium,
 Papaver, Sanguinaria.
- Papayaceae:** Carica.
- Papilionaceae:** Amorpha,
 Anagyris, Anthyllis, Apios,
 Arachis, Astragalus, Biser-
 rula, Cicer, Coronilla, Cy-
 tiscus, Colutea, Dolichos, Er-
 vum, Genista, Galega, Glin-
 nus, Glycyrrhiza, Hedysarum,
 Hippocrepis, Lathyrus, Lotus,
 Lupinus, Medicago, Melilotus,
 Meteorus, Nissolia, Onobrychis,
 Ononis, Ornithopus, Orobus,
 Phaseolus, Pisum, Pocockia,
 Psoralea, Robinia, Sarcophyl-
 lum, Scorpinus, Securigera,
 Securigera, Sophora, Tetrago-
 nolobus, Trifolium, Trigonella,
 Ulex, Vicia.
- Paronychiaceae:** Herniaria, Ille-
 cebrum.
- Passifloreae:** Passiflora.
- Philadelphaceae:** Philadelphus.
- Phillydreae:** Phyllydrium.
- Phytolacceae:** Phytolacca,
 Rivina.
- Piperaceae:** Piper.
- Plantagineae:** Plantago.
- Platanaceae:** Platanus.
- Plumbagineae:** Armeria, Plum-
 bago, Statice.
- Polemoniaceae:** Cobaea, Col-
 lomia, Phlox.
- Polygaleae:** Mouraltia, Poly-
 gala.
- Polygoneae:** Brunniella, Coe-
 coloba, Koenigia, Polygonum,
 Rhenm, Rumex.
- Pomaceae:** Crataegus, Mespilus,
 Pyrus.
- Pontederiaceae:** Pontederia.
- Portulacaceae:** Portulaca, Tali-
 num.
- Primulaceae:** Anagallis, Aretia,
 Cyclamen, Diapensia, Hottonia,
 Lysimachia, Primula, Samolus,
 Trientalis.
- Proteaceae:** Banksia, Grevillea,
 Hakea, Symplionema, Xylome-
 lum.
- Pyrolaceae:** Pyrola.
- Ranunculaceae:** Aconitum,
 Adonis, Anemone, Aquilegia,
 Ceratocephalus, Cimicifuga, Cle-
 matis, Delphinium, Eranthis,
 Garidella, Helleborus, Jospyr-
 rum, Myosurus, Nigella, Paeo-
 nia, Ranunculus, Thalictrum.
- Resedaceae:** Reseda.
- Rhamnaceae:** Ceanothus, Paliurus,
 Rhamnus, Samara.
- Rhizoboleae:** Caryocar.
- Rhizophoreae:** Rhizophora.
- Rosaceae:** Alchemilla, Agrimo-
 nia, Cliffortia, Comarum, Dryas,
 Fragaria, Geum, Potentilla,
 Poterium, Rosa, Rubus, Sang-
 uisorba, Spiraea.
- Rubiaceae:** Asperula, Cephaelis,
 Cephalanthus, Coffea, Cuviera,
 Galium, Guettarda, Mitchella,
 Morinda, Nauclea, Opercularia,
 Polypremum, Rubia, Rutidea,
 Sherardia.
- Rutaceae:** Melianthus, Ruta.
- Salicineae:** Populus, Salix.
- Santalaceae:** Thesium.
- Sapindaceae:** Cardiosperma,
 Cupania, Koelreuteria, Sapindus.
- Sarraceniacae:** Sarracenia.
- Saurureae:** Saururus.
- Saxifrageae:** Hydrangea, Saxi-
 fraga, Weimannia.
- Scleranthaceae:** Scleranthus.
- Sesameae:** Martynia.
- Scrophulariaceae:** Antirrhinum,
 Calceolaria, Chelone, Euphra-
 sia, Digitalis, Gratiola, Linaria,
 Melampyrum, Mimulus, Moluc-
 cella, Rhinanthus, Scrophularia,
 Stemodea, Verbascum, Ver-
 nica, Wulfenia.
- Selagineae:** Hebenstreitia.
- Simarubeae:** Quassia, Samaruba.
- Smilacaceae:** Asparagus, Conval-
 laria, Flogellaria, Paris, Rus-
 cus, Smilax, Streptopus.
- Solanaceae:** Atropa, Balanites,
 Capsicum, Datura, Hyoscyamus,
 Nicandra, Physalis, Scopolina,
 Solanum.
- Sterculiaceae:** Adansonia,
 Heritiera.
- Staphyleaceae:** Staphylea.
- Stylideae:** Stylidium.
- Styracaceae:** Halesia, Styrax.
- Tamariscineae:** Tamarix.
- Taxineae:** Ginkgo, Taxus.
- Ternstroemiaceae:** Camellia,
 Canella.
- Thymelaeae:** Daphne.
- Tiliaceae:** Corechorus, Elaeo-
 carpus, Grewia, Heliocarpus,
 Sparmannia, Tilia.
- Tropaeoleae:** Tropaeolum.
- Turneraceae:** Turnera.
- Typhaceae:** Sparganium, Typha.
- Ulmaceae:** Ulmus.
- Umbelliferae:** Aegopodium,
 Anethum, Angelica, Anthriscus,
 Archangelica, Athamanta, Arte-
 dia, Astrantia, Bupleurum, Ca-
 chrys, Carum, Caucalis, Chae-
 rophyllum, Cicuta, Conium,
 Coriandrum, Daucus, Dondia,
 Foeniculum, Helosciadium, He-
 racleum, Hydrocotyle, Lagoc-
 cia, Laserpitium, Melanoseli-
 num, Menm, Pastinaca, Pence-
 danum, Pimpinella, Platysper-
 mum, Ptychotis, Scandix, Selin-
 um, Spananthe, Torilis, Uros-
 permum.
- Urticeae:** Cannabis, Humulus,
 Morus, Parietaria, Thelygonum,
 Urtica.
- Vaccineae:** Vaccinium.
- Valerianeae:** Centranthus,
 Fedia, Valeriana.
- Verbenaceae:** Citharexylon,
 Lantana, Phryma, Stachytar-
 pheta, Verhena, Vitex.
- Violarieae:** Viola.
- Zanthoxyleae:** Bischoffia,
 Ptelea, Zanthoxylum.
- Zygophylleae:** Guajacum, Tri-
 bulus, Zygophyllum.

3. Namen-Register der Arten.

	Abthd. No.		Abthd. No.
A <i>broma fastuosum</i> Salisb.	1838	<i>Alchemilla pentaphylla</i>	384
<i>Acacia acanthocarpa</i> Willd.	2106	„ <i>sericea</i> Willd.	328
„ <i>alata</i> R. Br.	195	„ <i>vulgaris</i>	351. 1003. 1312
„ <i>arabica</i> Willd.	422. 1636	<i>Alisma Plantago</i>	735. 1485
„ <i>decipiens</i> R. Br.	194	<i>Allium acutangulum</i> Willd.	616
„ <i>Giraffae</i> Willd.	2091	„ <i>Cepa</i>	601. 2045
„ <i>heterophylla</i> Willd.	189	„ <i>listulosum</i>	464
„ <i>longifolia</i> Willd.	642	„ <i>flavum</i>	463
„ <i>lophantha</i> Willd.	1252	„ <i>nigrum</i>	993
„ <i>melanoxylo</i> n R. Br.	192	„ <i>oleraceum</i>	520. 521
„ <i>pulchella</i> R. Br.	2079	„ <i>Porrum</i>	603
„ <i>stricta</i> Willd.	190	„ <i>rotundum</i>	612
„ <i>tortilis</i> Forsk.	1649	„ <i>sativum</i>	614. 1142
„ <i>undulata</i> Willd.	1251. 2087. 2093	„ <i>sphaerorephalum</i>	611. 743
<i>Acalypha virginica</i>	1349	„ <i>strictum</i> Schrd.	1155
<i>Acanthus mollis</i>	1215. 2038	„ <i>ursinum</i>	744
<i>Acer campestre</i>	185. 1492. 2019	„ <i>Victorialis</i>	605
„ <i>monsessulanum</i>	348	„ <i>vineale</i>	620
„ <i>platanoides</i>	716	<i>Alnus glutinosa</i> Willd.	1467
„ <i>Pseudoplatanus</i>	706. 1092. 1304	<i>Alnus incana</i> Willd.	568. 630
„ <i>rubrum</i>	2018	<i>Aloe lingua</i> Willd.	440
<i>Achillea Millefolium</i>	379. 720. 767	„ <i>mitraeformis</i> DC.	45
„ <i>Ptarmica</i>	321	„ <i>retusa</i>	434
<i>Aconitum Lycocotnum</i>	885. 1800	„ <i>verrucosa</i>	28. 43. 2193
„ <i>Napellus</i>	826. 884. 1665	<i>Alopecurus agrestis</i>	503
„ <i>tauricum</i> Wulf.	367	„ <i>geniculatus</i>	138 501
<i>Acorus Calamus</i>	681. 687	„ <i>utriculatus</i> Persoon.	470. 1043
<i>Acrocomia silerocarpa</i> Mart.	1694	<i>Alpinia Allughas</i> Roxb.	1955
<i>Adansonia digitata</i>	1594	„ <i>Cardamomum</i> Roxb.	1876. 1954
<i>Adlumia cirrhosa</i> Rafin.	991	<i>Althaea hirsuta</i>	876
<i>Adonis aestivalis</i>	380	„ <i>rosea</i> Cav.	808. 1236. 1280
<i>Adoxa moschatellina</i>	597. 1185	<i>Alyssum argenteum</i> Willd.	2860
<i>Aegilops ovata</i>	1045	„ <i>calycinum</i>	1153 1607. 1999
<i>Aegopodium Podagraria</i>	394	„ <i>minimum</i>	1156
<i>Aesculus Hippocastanum</i>	210. 580. 1882. 2036	„ <i>spinosum</i>	2082
„ <i>lutea</i> Wgt.	408	<i>Amarantus adscendens</i> Lois.	742
<i>Agathophyllum aromaticum</i> Willd.	1787	„ <i>Blitum</i>	243
<i>Agrimonia Eupatoria</i>	1455	„ <i>caudatus</i>	1208. 1552
<i>Agrostis alba</i>	667. 727	„ <i>retroflexus</i>	740
„ <i>alpina</i> Scop.	2097	<i>Amaryllis formosissima</i>	40
<i>Ajuga Chamaepitys</i>	354	„ <i>vittata</i> Ait.	1767
<i>Ajuga pyramidalis</i>	1180	<i>Amomum exscapum</i> Sims.	1150
„ <i>reptans</i>	307. 955	<i>Amorpha fruticosa</i>	828
<i>Alangium decapetalum</i> Lam.	1719	<i>Amygdalus communis</i>	1383. 1686

	Abthd.	No.	Abthd.	No.
<i>Amygdalus nana</i>		1275	<i>Artocarpus incisa</i>	698
„ <i>persica</i>		1703	„ <i>integrifolia</i>	1956
<i>Anacardium occidentale</i>		1424	<i>Arum maculatum</i>	151 683. 1465 1707
<i>Anagallis arvensis</i>	1372. 1576. 1777.	1842	„ <i>ternatum</i> Thbg.	627. 684
<i>Anagyris foetida</i>		984	<i>Arundo Calamagrostis</i>	1054
<i>Anastatica hierochuntica</i>		1609	„ <i>Phragmites</i>	1053
<i>Anchusa officinalis</i>		892	<i>Asarum europaeum</i>	261 996. 1168. 1348. 1829
<i>Andropogon distachyos</i>		1044	<i>Ascinum violaceum</i> Wall	562
„ <i>hirtus</i>		1363	<i>Asclepias incarnata</i>	1269
„ <i>Ischaemum</i>	507. 653.	668	„ <i>syriaca</i>	810. 1073. 1175. 1683. 1817
<i>Anemone nemorosa</i>		1001		1866
„ <i>Pulsatilla</i>		522	<i>Asparagus officinalis</i>	511. 1711. 1897
„ <i>virginiana</i>		820	<i>Asperula arvensis</i>	217. 801
<i>Anethum graveolens</i>		902	„ <i>odorata</i>	218 787. 2112
<i>Angelica sylvestris</i>	469. 897.	1533	<i>Asphodelus luteus</i>	63. 280
<i>Angraecum monophyllum</i> Rich.		1258	<i>Aspidium Filix Mas</i>	27. 78.
„ <i>caulescens</i> Thou.		1301	<i>Aster rigidus</i>	183
<i>Anona squamosa</i>	1729.	1918	<i>Astragalus aristatus</i> Her.	196
<i>Anthemis rigescens</i> Willd.		557	„ <i>baeticus</i>	1644. 1769
<i>Anthericum ramosum</i>		153	„ <i>Cicer</i>	1647
<i>Anthoxanthum odoratum</i>	725.	1052	„ <i>contortuplicatus</i>	1648
<i>Anthriscus Cerefolium</i> Hoffm.	750.	1321	„ <i>falcatus</i> Lam	2152
„ <i>syvestris</i> Hoffm.	1430.	1546	„ <i>glycyphyllus</i>	474
<i>Anthyllis tetraphylla</i>		412	„ <i>hamosus</i>	1645
„ <i>Vulneraria</i>	415. 416.	762	„ <i>Onobrychis</i>	481. 1243
<i>Antirrhinum Asarina</i>		304	„ <i>sesameus</i>	1646
„ <i>majus</i>	1587. 1796	2119. 2120	<i>Astrantia caucasica</i> Willd.	363
„ <i>Orontium</i>		1833	„ <i>major</i>	1545
<i>Apios tuberosa</i> Moench.	982.	1313	<i>Athamanta verticillata</i>	401
<i>Apocynum cannabinum</i>		1319	<i>Atriplex hortensis</i>	1452
<i>Aquilegia vulgaris</i>	918 1126.	1666	„ <i>patula</i>	255
<i>Arabis auriculata</i> Lam.		276	<i>Atropa Belladonna</i>	212. 882. 1804
„ <i>Halleri</i>		377	<i>Avena nuda</i>	2098
„ <i>pendula</i>		2147	„ <i>sativa</i>	1969
„ <i>perfoliata</i>		360	„ <i>strigosa</i>	1031. 1032. 1033
<i>Arachis hypogaea</i>		2055	<i>Ayenia pusilla</i>	2016
<i>Aralia racemosa</i>		737		
<i>Arbutus Unedo</i>	1204.	1715	<i>Balanites aegyptiaca</i>	1412
„ <i>Uva Ursi</i>	935.	1189	<i>Balsamita virgata</i>	1511
<i>Arachangelica officinalis</i> Hoffm.		1542	<i>Bambusa arundinacea</i>	1057
<i>Arctium Bardana</i> Willd.		551	<i>Banisteria laurifolia</i>	1493
<i>Ardisia excelsa</i>		1924	<i>Banksia serrata</i> L. f.	1677. 1810
<i>Areca Catechu</i>		1895	<i>Basella rubra</i>	1458
„ <i>oleracea</i>		90	<i>Batrachospermum moniliforme</i> Vauch	4
<i>Aretia helvetica</i>		232	<i>Bauhinia porrecta</i> Ait.	344
<i>Argemone mexicana</i>	1572	1798	<i>Beclardia macrostachya</i> Rich.	1262
<i>Aristolochia bilobata</i>		347	<i>Begonia nitida</i> Ait.	268
„ <i>Clematitis</i>	271. 995.	1328	„ <i>obliqua</i>	1600
„ <i>Sipho</i>	574. 1832.	1861	„ <i>spatulata</i> Willd.	1165
<i>Armeria vulgaris</i> Willd.	524.	901		778
<i>Arnottia mauritiana</i> Rich.		1261	<i>Bellis perennis</i>	
<i>Artemisia squamata</i>		1543	<i>Berberis vulgaris</i>	220. 923. 924. 1136. 1305.
<i>Artemisia campestris</i>		1362		1706. 2085
<i>Artemisia vulgaris</i>	160.	1361	<i>Berberoa incana</i> DC.	1091

	Abbild. No.		Abbild. No.
Bertholletia excelsa	1962	Cachris Morisonii Ait.	1541
Betonica Alopecurus	333	Cactus flagelliformis	2108
„ officinalis	311	„ mamillaris	2107
Betula alba	164. 1495	„ Melocactus	122. 1991
Bidens tripartita	1518	„ Opuntia	121
Bignonia articulata Norb.	193	Caladium Seguinum Vent.	1172. 1357
„ Catalpa	1408	Calamus dioicus	39
„ echinata Jacq.	1811	„ Rotang Grt.	1943
Bischofia javanica Blm.	1598	Calceolaria pinnata	944
Bisrutella auriculata	873	Calla aethiopica L.	15 18. 1177
„ laevigata	1611	„ palustris	682. 1982
Biserrula Pelecinus	288. 1632	Calendula officinalis	543
Bletia Tankervilleae	1014	Calopogon pulchellus R. Br.	1020
„ verecunda R. Br.	1013. 1186. 1255	Calluna Erica DC.	1402 1586
	1329. 1330	Camellia japonica	244
Blitum capitatum	805	Campanula barbata	708
„ virgatum	804. 1459	„ hybrida	1370
Blumenbaehia insignis	921	„ linifolia	1413
Borconia cordata	1826	„ Medium	864
Boerhavia scandens	2014	„ Rapunculus	932. 1590
Borago officinalis	938. 1152 2131	Campanula rotundifolia	128
„ laxiflora	1143	„ Trachelium	821. 1145. 1591
Borassus flabelliformis	687. 1915	Canna indica	1761. 1879
Boronia ledifolia	1101 1191	„ „ 1077 1078. 1149. 1325. 1879.	1966
Brassica oleracea gong.	73. 1601. 2005	Cannabis sativa	2061
„ orientalis	242	Canella alba	1109
„ Rapa	198	Capparis spinosa	279. 1285
Briza media	674	Capsicum annuum	1710. 1927
„ minima	502	Cardiospermum Halicacabum	1841. 1994. 2049
Bromus arvensis	673	Carduus defloratus	318
„ mollis	137	Carex capitata	661
„ racemosus	1151	„ elongata	659
„ squarrosus	2099	„ hirta	1030
„ tectorum	724	„ ornithopoda	228
Brosimum Alicastrum	1197	„ paludosa Good	586
Bryonia alba	1731	„ paniculata	652
„ dioica	837	„ pendula Good.	451
Bryophyllum calycinum Salisb.	570	„ stricta Good.	656
Bruennichia cirrhosa	1913	„ sylvatica	646
Bruguiera gymnorrhiza Lam.	1958	Carica Papaya	188
Buettnera cordata Lam.	1296	Carlina vulgaris	334. 545. 773. 1527
Bulbine frutescens	1772	Carpinus Betulus	1499
Bulbophyllum prismaticum. Thou	1259	Carum Bulbo-castanum	83
Bunias Erucago	1618	Caryocar tomentosum Willd.	2047
„ orientalis	1616 1617. 2021	„ butyrosum	2048
Bupleurum falcatum	1537	Caryota urens	291
„ rotundifolium	199	Cassia Fistula	1023 1891. 1912. 2057
„ stellatum	525	Cassia flexuosa	489
Butomus umbellatus	431	„ lanceolata	1893
Buxus sempervirens	1597	„ marylandica	987. 2186
		„ obovata H.	1624
		„ Senna	411
Cacalia albifrons	186	Castanea vesca Grtn.	337. 552. 1440. 2037
„ alpina	528	Casuarina quadrivalvis Lob.	497. 697. 1206

	Abthd No.		Abthd. No.
<i>Catalpa cordifolia</i>	809	<i>Cineraria spathulæfolia</i> Hort.	245
<i>Catananche lutea</i>	1516	<i>Circaea luteiflora</i>	849. 1550
<i>Cuculis latifolia</i>	1544	<i>Cisticapnos</i>	1247
<i>Caulinia fragilis</i> Wild	1196	<i>Cistus albidus mouspeliensis</i>	1930
<i>Ceanothus americanus</i>	736. 867. 1312	<i>Citharexylon paniculatum</i> Grt.	1718
<i>Celosia cristata</i>	1551	<i>Citrus Aurantium</i> 418. 833. 1118	1286. 2181*
<i>Celtis australis</i>	292	„ <i>medica</i>	862. 1726
„ <i>occidentalis</i>	269	<i>Cladium germanicum</i> Schrd.	1944
<i>Cenchrus tribuloides</i>	1046	<i>Clarkia pulchella</i>	906
<i>Centaurea austriaca</i>	536	<i>Clematis Flammula</i>	187
„ <i>benedicta</i>	550. 1530	„ <i>integrifolia</i>	1105
„ <i>coriacea</i>	1416	„ <i>Vitalba</i>	1483
„ <i>Crupina</i>	1520	„ <i>Viticella</i>	811
„ <i>Cyanus</i>	763	<i>Cleome pentaphylla</i>	1099
„ <i>Jacea</i>	549. 558	<i>Clethra arborea</i>	1851
„ <i>montana</i>	1123	<i>Cliffortia cuneata</i>	253
„ <i>nigra</i>	771	<i>Clusia palmicida</i>	2003
„ <i>paniculata</i>	535	<i>Cneorum tricoccon</i>	1436
„ <i>phrygia</i>	547	<i>Cnicus lanceolatus</i> Willd.	469. 546
„ <i>Scabiosa</i>	372	„ <i>oleraceus</i>	1415
„ <i>sicula</i>	548	„ <i>palustris</i>	769
<i>Centranthus ruber</i> DC.	940. 1507	<i>Cobaea scandens</i>	1131. 1407
<i>Centrosia Auberti</i> Rich.	1264	<i>Coccoloba uvifera</i>	1786
<i>Cephaelis Ipecacuanha</i>	55	<i>Cocos nucifera</i>	1696. 1916
<i>Cephalanthera pallens</i>	1015	<i>Codon Royeni</i>	1802
<i>Cephalanthus occidentalis</i>	1551	<i>Coffea arabica</i>	1857
<i>Cerastium triviale</i>	1570	<i>Coix Lacryma</i>	1973
<i>Ceratocarpus arenarius</i>	1456	<i>Colehicum autumnale</i>	608. 1562
<i>Ceratocephalus falcatus</i>	1481	<i>Collenia procumbens</i>	2006
<i>Ceratonia Siliqua</i>	1624. 1889	<i>Collomia latifolia</i> Schrd.	1821
<i>Ceratophyllum submersum</i>	368. 1986 2095	<i>Colutea arboreseens</i> 289. 978. 1116. 1293.	1634
<i>Cercis canadensis</i>	985	<i>Comarum palustre</i>	93
„ <i>Siliquastrum</i>	1392	<i>Combretum laxum</i>	2023
<i>Cerintho major</i>	1488	„ <i>secundum</i> Jacq.	2017
„ <i>minor</i>	926. 1199	<i>Commelyna angustifolia</i> Mchx	1129
<i>Chaerophyllum bulbosum</i>	126. 2110	„ <i>coelestis</i> Willd.	1212
<i>Chamaecrops humilis</i>	404	<i>Comptonia asplenifolia</i> Ait.	352
<i>Cheiranthus annuus</i>	816 874. 1603	<i>Conium maculatum</i>	1535
„ <i>Cheiri</i>	1369. 1998. 2153	<i>Convallaria bifolia</i>	206
<i>Chelidonium majus</i>	1298. 1581. 1827	„ <i>majalis</i>	146. 1102
<i>Chelone birsuta</i>	1128	„ <i>Polygonatum</i>	998
<i>Chenopodium album</i>	741. 2180*	„ <i>verticillata</i>	641
„ <i>bonus Henricus</i>	277	<i>Convolvulus</i>	1578
„ <i>hybridum</i>	799	„ <i>bona nox</i>	1874
„ <i>urbicum</i>	1451	„ <i>purpureus</i>	2007
<i>Chloranthus inconspicuus</i>	1095	„ <i>tricolor</i>	823. 933
<i>Chloris radiata</i>	655	<i>Conyza squarrosa</i>	544
<i>Chondrilla juncea</i>	1524	<i>Cooekia punctata</i>	1899
<i>Chrysocoma Linosyris</i>	1523	<i>Corallorrhiza innata</i> R. Br.	86
<i>Cicer arietinum</i>	1764. 1870. 2135	<i>Corchorus olitorius</i>	1773. 2012
<i>Cichorium Jutybus</i>	510. 1517	<i>Cordia Myxa</i>	2010
<i>Cicuta virosa</i>	82	<i>Coreopsis auriculata</i>	382
<i>Cimicifuga foetida</i>	1803	„ <i>verticillata</i>	538

	Abbild. No.		Abbild. No.
<i>Coriandrum sativum</i>	1320	D <i>actylis glomerata</i>	730
<i>Cornucopiae cucullatum</i>	1047	<i>Danthonia decumbens</i>	1975. 2059
<i>Cornus mascula</i>	455. 1238. 1688	<i>Daphne Mezereum</i>	578
" <i>sanguinea</i>	1318	<i>Datisca cannabina</i>	1881
<i>Coronilla cretica</i>	284	<i>Datura Stramonium</i>	840 928
" <i>Emerus</i>	636	<i>Daucus Carota</i>	49. 1539. 2114
<i>Coronopus Ruellii</i>	2001	<i>Delphinium Ajacis</i>	1669
<i>Corydalis cava</i> Wahlb.	1825. 2041. 2042	" <i>Consolida</i>	276. 992
" <i>Halleri</i> Willd.	989. 1115	" <i>exaltatum</i> Ait	976
" <i>lutea</i> Prs.	1355	" <i>grandiflorum</i>	910
" <i>tuberosa</i> D.C.	84. 1354	" <i>Staphysagria</i>	1768
<i>Corylus Avellana</i>	554. 694 1416. 1447	<i>Dendrobium polystachium</i> Sw.	1423
" <i>Colurna</i>	1027	" <i>cultriforme</i> Th.	1018
<i>Corynandra pulchella</i> Schrd.	1132	<i>Dentaria pinnata</i>	2000
<i>Couratari gujanensis</i> Aubl.	2024	<i>Dianthus Armeria</i>	907
<i>Corypha umbraculifera</i>	405. 1936	" <i>barbatus</i>	202. 802
<i>Crambe maritima</i>	1147. 1400	" <i>Carthusianorum</i>	800
" <i>Tartaria</i>	1615	" <i>montanus</i>	813
<i>Crassula falcata</i>	2179	" <i>superbus</i>	911. 2116
<i>Crataegus Oxyacantha</i>	482	" <i>sylvestris</i>	908
<i>Crepis biennis</i>	782	<i>Diapensia lapponica</i>	1183
<i>Crinum asiaticum</i>	1957	<i>Dielytra Cucullaria</i>	990
<i>Crocus reticulatus</i>	606	<i>Dieranopetalum Nuttamoia</i> Mart.	920
" <i>sativus</i>	607	<i>Dietamnus albus</i>	53. 1221. 1670. 2181
" <i>vernus</i>	615. 1352	<i>Digitalis lutea</i>	1558
<i>Croton penicillatus</i>	2143	<i>Dioscorea villosa</i>	461
<i>Cucubalus bacciferus</i>	1716	<i>Diosma crenata</i>	1295
<i>Cucumis Anguria</i>	1374—1382	<i>Diospyros Ebenaster</i>	1926
" <i>sativus</i>	1730	<i>Dipsacus Fullonum</i>	760
<i>Cucurbita Lagenaria</i>	1194. 1805. 1873. 2066	" <i>laciniatus</i>	1508
" <i>Pepo</i> 7. 31. 35. 724. 1193. 1734. 1806.	1872 2123. 2133. 2197	" <i>pilosus</i>	378
<i>Cupania glabra</i> Sw.	1839	<i>Dolichos Lablab</i>	1886. 2200
<i>Cuphea cordifolia</i> Kth.	886. 1160. 1405	<i>Dondia Epipactis</i> Spr.	747
<i>Cupressus sempervirens</i>	699. 1468	<i>Dorstenia brasiliensis</i>	783
<i>Cuscuta Epilinum</i> Weihe	70	" <i>Contrajerva</i>	784
" <i>europaea</i>	1904	<i>Draba verna</i>	2146
<i>Cuviera africana</i>	2084	<i>Dracocephalum Moldavica</i>	889
<i>Cycas circinalis</i>	1950	<i>Dracontium pertusum</i>	452
" <i>revoluta</i> L.	20. 46. 47	<i>Drosera anglica</i>	590
<i>Cyclamen europaeum</i>	85. 169. 2040	" <i>rotundifolia</i>	1353
<i>Cynanchum erectum</i>	798	<i>Dryas octopetala</i>	968
" <i>Vincetoxicum</i> Prs.	180. 1065 1066.		
	1267. 1358. 1682	E <i>chinops sphaerocephalus</i>	776. 1505
<i>Cynodon Dactylon</i> Rich.	654	<i>Echinosperrnum Lappula</i> Lchw.	2139. 2149
<i>Cynoglossum officinale</i>	1431. 2150	<i>Echium vulgare</i>	887
<i>Cynosurus cristatus</i>	677	" <i>violaceum</i>	893
<i>Cyperus flavescens</i>	142	<i>Elatine Alsinastrum</i>	1778
" <i>fuscus</i>	447. 721	<i>Elaeodendron orientale</i> Jacq.	1795
" <i>longus</i>	471	<i>Elaeagnus angustifolia</i>	1414. 2162
<i>Cypripedium Calceolus</i>	1019. 1339. 1340	<i>Elaeocarpus oblongus</i> Sm.	1689
<i>Cytisus Laburum</i>	406. 981	<i>Elephantopus spicatus</i> Juss.	1522
		<i>Elichrysium arenarium</i> D.C.	533
		<i>Elsholtzia cristata</i>	1195

	Abbild. No.		Abbild. No.
<i>Epacris longifolia</i>	1760	<i>Fragaria vesca</i>	383. 598. 1426
„ <i>pulchella</i> Cw.	1249	<i>Fraxinus excelsior</i>	829. 1178. 1491
<i>Ephedra distachya</i>	494. 1441	<i>Fritillaria imperialis</i>	224. 609. 1174. 1417. 1563
<i>Epilobium angustifolium</i>	1219. 1818		1766
„ <i>grandiflorum</i> Ait	1345	„ <i>Meleagris</i>	96
„ <i>montanum</i> v. <i>trigonum</i>	215	<i>Fumaria officinalis</i>	988. 1356
<i>Epipactis palustris</i> Sw.	1016. 1854	<i>Funkia ovata</i>	819. 1002
<i>Equisetum palustre</i>	156		
<i>Eranthis hiemalis</i>	913	<i>Galanthus nivalis</i>	149
<i>Erica multiflora</i>	1181	<i>Galega officinalis</i>	823. 977. 1622
„ <i>Tetralix</i>	934	<i>Galeobdolon luteum</i> Sm.	825
„ <i>urceolaris</i> Ait.	1250	<i>Galeopsis ochruleuca</i>	954
„ <i>vulgaris</i>	1192	<i>Galium Aparine</i>	1501
<i>Erigeron aere</i>	774	„ <i>boreale</i>	133
„ <i>uniflorum</i>	60. 92	„ <i>Cruciata</i> Scop.	216. 1230
<i>Eriophorum gracile</i> Koch.	1060	„ <i>Mollugo</i>	1303
„ <i>latifolium</i> Hpp	1750	„ <i>saccharatum</i>	303
„ <i>vaginatum</i>	468	„ <i>tricolor</i> Withr.	302
<i>Erodium Ciconium</i>	1557	„ <i>verum</i>	219
„ <i>Cicutarium</i>	172. 1556	<i>Garcinia Cambogia</i>	2039
<i>Erucaria aleppica</i> Grtn	1606. 2022	„ <i>Morella</i>	1947
<i>Eryum Lens</i>	182. 1629. 1763	<i>Garidelia Nigellastrum</i>	914
„ <i>tetraspermum</i>	1628	<i>Gaura biennis</i>	1995
<i>Erysimum Cheiranthus</i>	966	<i>Gaultheria ?</i>	1205
<i>Erythraea pulchella</i> Fr.	792	<i>Genista germanica</i>	2076
<i>Erythronium dens Canis</i>	613	„ <i>purgans</i>	1835
<i>Eucalyptus resinifera</i>	999	<i>Gentiana lutea</i>	853. 1566
<i>Eucomis punctata</i>	714	„ <i>Pnenmonanthe</i>	927
<i>Eupatorium cannabinum</i>	529	<i>Geoffraea surinamensis</i> Boupl.	1662
<i>Euphorbia helioscopia</i>	526. 1163	<i>Geranium dissectum</i>	1428
„ <i>fragifera</i> Lr.	2196	„ <i>macrorrhizon</i>	844. 1282
„ <i>Lathyris</i>	527. 1387. 1391 1887	„ <i>pratense</i>	365. 1555. 2011
„ <i>Gerardiana</i> Jacq.	227. 791	<i>Geropogon glaber</i>	1224. 1532
„ <i>platyphylla</i>	2194	<i>Geum montanum</i>	392
„ <i>verrucosa</i>	2195	„ <i>urbanum</i>	1315. 1482
<i>Euphrasia officinalis</i>	1202	<i>Gingko biloba</i>	298
<i>Evonymus europaeus</i>	1845	<i>Gladiolus excisus</i> Jacq.	308
„ <i>latifolius</i> Scop.	861. 1134. 1299. 1846	„ <i>imbriatus</i>	618
„ <i>verrucosus</i> Ait.	631. 1135. 1410. 1840	„ <i>tubatus</i> Jacq.	617
<i>Exacum cordatum</i> L.	1789	<i>Glaucium phoeniceum</i>	1585
		<i>Glechoma hederaceum</i>	948
<i>Fagus sylvatica</i>	499. 500. 692 1442. 1762	<i>Gleditschia ferox</i>	2080. 2096
<i>Fedia Auricula</i> M.K.	1549	„ <i>monosperma</i>	2056
„ <i>dentata</i>	132	<i>Glinus lotoides</i>	1752
„ <i>Locusta</i>	1548	<i>Globularia vulgaris</i>	753. 887
<i>Festuca ovina</i>	510	<i>Gloriosa superba</i>	2071
„ <i>spadicea</i>	504	<i>Glyceria aquatica</i> Prsl.	728
„ <i>sylvatica</i>	506	„ <i>distans</i> Whlbg.	729
<i>Ficus Carica</i>	786	„ <i>duittans</i> R. Br.	672. 1062
<i>Flagellaria indica</i>	1946. 2072	„ <i>spectabilis</i> M. K.	1061
<i>Foeniculum vulgare</i>	748	<i>Glycyrrhiza glabra</i>	414. 2165
<i>Fragaria collina</i> Ehrh.	1281	„ <i>lepidota</i> Pursh	2166
„ <i>elatior</i>	900	<i>Goodenia grandiflora</i> Lam.	1367

	Abbild. No.		Abbild. No.
<i>Gossypium religiosum</i>	1815	<i>Hierochloa australis</i>	1364
<i>Gomulus saccharifer</i> Spr.	689	" <i>borealis</i>	671
<i>Gnaphalium alpinum</i>	1529	<i>Himantoglossum hircinum</i>	1009
" <i>Leontopodium</i>	1528	<i>Hippocrepis biflora</i> Jacq.	1781
" <i>montanum</i>	130	" <i>comosa</i>	1638
<i>Gomphocarpus fruticosus</i>	1072	<i>Hippophaë rhamnoides</i>	575
<i>Gomphrena globosa</i>	1074. 1543	<i>Hippuris vulgaris</i>	123. 638
<i>Gonolobus carolinensis</i> R. Br.	1268	<i>Hiptage Matablota</i> Grtn.	1494
<i>Gratiola officinalis</i>	87. 868. 1124. 1350	<i>Holeus bulbosus</i> Schrd.	76
<i>Grewia orientalis</i>	1720	" <i>lanatus</i>	670
<i>Grevillea punicea</i>	1124	<i>Hordeum distichon</i>	1040. 1478. 1971. 2163
<i>Guajacum officinale</i>	2032	" <i>hexastichon</i>	65
<i>Guarea trichiloides</i>	1076	" <i>vulgare</i>	675
<i>Gundelia Tournefortii</i>	1512	" <i>Zoocriton</i>	666
<i>Guettarda speciosa</i>	1698. 1785	<i>Hottonia palustris</i>	373
<i>Guilandina Bonduc</i>	2054	<i>Hoya carnosa</i>	1070. 1265
<i>Gussonea aphylla</i> Rich.	1260	<i>Hugonia Mystax</i>	1700
<i>Gustavia angusta</i>	1432	<i>Humulus Lupulus</i>	105 701. 2113. 2151
<i>Gymnadenia squamata</i> Rich.	1263	<i>Hura crepitans</i>	1110. 1346
" <i>viridis</i> Rich.	1006. 1337	<i>Hyacinthus orientalis</i>	1420
<i>Gyrocarpus americana</i> Jacq.	2062	<i>Hydrangea arborescens</i>	789
		<i>Hydrocharis Morsus ranae</i>	1983
		<i>Hydrocotyle lunata</i>	260
<i>Halimolobos vesiculosa</i>	1017	" <i>vulgaris</i>	207. 745
<i>Haemanthus coccineus</i>	1898	<i>Hydrogeton fenestrata</i> Pres.	458
" <i>figrinus</i>	145	<i>Hyoscyamus niger</i>	843. 1448. 1797
<i>Hakea dactyloides</i> Cav.	1678	<i>Hyphaene coriacea</i> Grt.	1923. 1942
<i>Halesia tetraptera</i>	1433.	<i>Hypocoum procumbens</i>	1588
<i>Hebenstreitia tennifolia</i>	956	<i>Hyperanthera Moringa</i>	1812
<i>Hedera Helix</i>	69	<i>Hypericum pulebrum</i>	1121
<i>Hedysarum coronarium</i>	1639 ³	" <i>punctatum</i> Lam.	2168
<i>Hedysarum Vespertilionis</i>	345	" <i>balearicum</i>	2170
<i>Helianthemum vulgare</i>	1559	" <i>dubium</i>	2164. 2169. 2175
<i>Helianthus annuus</i>	95. 270. 1514. 2130.	" <i>montanum</i>	2174
<i>Heliconia alba</i>	1831		
<i>Helicteres baruensis</i>	1674	<i>Jasione montana</i>	1565
<i>Heliocarpus americanus</i>	1599	<i>Jasminum odoratissimum</i>	1855
<i>Heliophila pendula</i>	2025	<i>Jatropha multifida</i>	366
<i>Heliotropium europaeum</i>	617. 929. 1310	<i>Iberis amara</i>	712. 965. 1612
<i>Helleborus foetidus</i>	371. 912	<i>Hex Aquifolium</i>	319. 1722
" <i>niger</i>	1090	<i>Illecebrum verticillatum</i>	806
<i>Helminthia echioides</i>	772	<i>Illicium anisatum</i>	1671
<i>Helosciadium inundatum</i> Kch.	751	<i>Impatiens Balsamina</i>	33. 973. 1122. 1579. 2184
<i>Heracleum Sphondylium</i>	905	<i>Inga Tergemina</i>	426
" <i>sibiricum</i>	1216	" <i>Unguis cati</i>	421
<i>Heritiera littoralis</i>	2027	<i>Iris sibirica</i> Vent.	2199
<i>Hermannia aurea</i> Jacq.	896 964. 1140	" <i>germanica</i>	250. 585 1323
<i>Hernandia ovigera</i>	2030	" <i>Notha</i>	1862
<i>Herniaria glabra</i>	97	" <i>pumila</i>	81
<i>Hieracium Auricula</i>	599	" <i>spuria</i>	518
" <i>alpestre</i> Jacq.	339	<i>Isalis tinctoria</i>	272. 1613. 2002
" <i>cymosum</i>	2144	<i>Isardia palustris</i>	99
" <i>murorum</i>	316. 338	<i>Isopyrum thalictroides</i>	395 1668
" <i>praecaltum</i>	719		

	Abthd. No.		Abthd. No.
<i>Juncus bufonius</i>	144. 1981	<i>Ligustrum vulgare</i>	739. 2004
„ <i>conglomeratus</i>	777	<i>Lilium bulbiferum</i>	205. 226. 619. 1248. 2198
„ <i>effusus</i>	796	„ <i>candidum</i>	41. 604. 997
„ <i>lamprocarpus</i>	428	„ <i>Martagon</i>	1277. 1421. 1933
„ <i>obtusiflorus</i> Ehrh.	793	<i>Limodorum abortivum</i>	148
„ <i>uliginosus</i>	143. 429	<i>Linaria Cymbalaria</i>	102
<i>Juniperus communis</i>	1445	„ <i>purpurea</i>	1246
„ <i>Sabina</i>	235	„ <i>vulgaris</i>	958
<i>Justitia paniculata</i>	1755	<i>Linum perenne</i>	815
<i>Juglans cinerea</i>	2136	„ <i>usitatissimum</i>	1106
„ <i>regia</i> 1384. 1385. 1697. 1749. 1863.	2053	<i>Liriodendron Tulipifera</i>	569. 1284.
<i>Jxia cruciata</i> Jacq.	439	<i>Listera ovata</i> R Br.	1005. 1253. 1331. 1332. 1333
<i>Ægellaria africana</i>	1856	<i>Lithospermum officinale</i>	157
<i>Koehia arenaria</i>	248	<i>Loasa xanthifolia</i> Jun.	1080
<i>Koelerutera paniculata</i>	974. 1063. 1758	<i>Lobelia cardinalis</i>	946. 1108. 1366
<i>Koenigia islandica</i>	1932	„ <i>Dortmanna</i>	465
<i>Ælagoecia emmionoides</i>	402	<i>Lolium arvense</i>	1035. 1036
<i>Lamarkia aurea</i> Mich	509	„ <i>perenne</i>	649
<i>Lamium album</i>	917. 2128	„ <i>temulentum</i>	1976
„ <i>maculatum</i>	634	<i>Lonicera Caprifolium</i>	200
<i>Lantana aculeata</i>	1695	„ <i>coerulea</i>	1473
<i>Lardizabala triternata</i>	423	„ <i>Periclymenum</i>	761
<i>Laserpitium hirsutum</i>	399	„ <i>sempervirens</i>	640
„ <i>latifolium</i>	400. 1538	„ <i>Xylosteum</i>	941. 1472
„ <i>prutenicum</i>	397	<i>Loranthus europaeus</i>	2050
<i>Lathraea Squamaria</i>	77	<i>Lopezia coronata</i>	851. 972
<i>Lathyrus Aphaca</i>	101	<i>Lotus corniculatus</i>	756. 1621
„ <i>articulatus</i>	980. 1526	„ <i>Jacobaens</i>	477
„ <i>protensis</i>	486	<i>Lunaria biennis</i> Meh.	1789. 1867
„ <i>sativus</i>	1754	<i>Lupinus albus</i>	409
„ <i>sylvestris</i>	136	„ <i>hirsutus</i>	859. 979
<i>Laurus Camphora</i>	453	„ <i>pilosus</i>	1868. 2058
„ <i>Cinnamomum</i>	1211	<i>Lychnis chalconica</i>	1568. 1908
„ <i>nobilis</i>	1210	„ <i>flus Jovis</i>	1386.
„ <i>Sassafras</i> L.	19. 36	„ <i>vespertina</i>	1759. 2117. 2134
<i>Lavandula Spica</i>	643	„ <i>Viscaria</i>	895. 1067. 1100
„ <i>Stöchas</i>	614	<i>Lycopodium clavatum</i>	68
<i>Lavatera micans</i>	2156	„ <i>denticulatum</i>	236
„ <i>trimestris</i>	1291	<i>Lycopsis pulla</i>	1071
<i>Lecythis longipes</i>	1961	<i>Lysimachia ciliata</i>	812. 2138
<i>Leea Staphylea</i>	1914	„ <i>quadrifolia</i>	1575
<i>Leersia oryzoides</i>	1011	„ <i>vulgaris</i>	213
<i>Ledum palustre</i>	91. 298.* 1571	<i>Madia viscosa</i> Cav.	2129. 2137
<i>Lemna polyrrhiza</i>	67	<i>Magnolia grandiflora</i>	1681
„ <i>trisida</i>	214	<i>Mahernia</i>	1137
<i>Leontodon Taraxacum</i>	359. 542. 1234	<i>Malpighia ureus</i>	2158
<i>Leonurus Cardiaca</i>	355. 356	<i>Malva Alea</i>	1112
<i>Lepidium alpinum</i>	48	„ <i>crispa</i>	306
„ <i>sativum</i>	2028	„ <i>moschata</i>	258
„ <i>sylvestre</i>	2029	„ <i>rotundifolia</i>	59. 923
<i>Leucopodium vernum</i>	994	„ <i>sylvestris</i>	1484
		<i>Mangifera indica</i>	1993

	Abbild. No.		Abbild. No.
Maranta arundinacea	1151	Momordica Balsamina	1794
Martynia proboscidea	1799	„ Elaterium	1733
Marubium vulgare	848. 949. 2173	Monarda fistulosa	1179
Matthiola incana	2161	Monerma subulata Pal. B.	1034
Matricaria Chamomilla	766. 779	Monotropa hypoxya Spr.	64. 134
Medicago denticulata	1656	„ hypophegea Wallr.	1184
„ elegans Jacq.	1655	Morinda citrifolia	1471
„ falcata	1651	Morus nigra	1461
„ laciniata	1657	Muraltia mixta D. C.	1306
„ lupulina	1650	Musa paradisiaca L.	16. 17. 34
„ orbicularis	1653	„ coccinea	1945
„ sativa	1652. a. b.	Muscari comosum Mill.	709. 832
„ scutellata	1654	Mutisia runcinata	297
Melaleuca discolor	1117	Myagrum perforiatum	1619
Melampodium americanum	1513	Myosotis collina Schrd.	2115
Melampyrum cristatum	515	„ palustris	705. 890
„ pratense	1885	Myosurus minimus	1283. 1429
Melanoselinum decipiens Hoffm.	1540	Myriophyllum alterniflorum DC.	374
Melanthus major	478	„ spicatum	639
Melica nutans	726	„ verticillatum	375
Melilotus italica Lam.	1660	Myristica moschata Thb.	1724. 1919
„ officinalis Lam.	473. 1368. 1661		
Melissa grandiflora	1167	Najas major	1980
Melittis Melissophyllum	858	Narcissus Pseudonarcissus	1064
Menispermum canadense	179	„ Tazetta	519
„ fenestratum Htn.	2034	Nardus stricta G57.	1042
„ lacunosum Lam	1921	Nasturtium palustre DC.	1401
Mentha piperita	710	Nauzelea aculeata Willd.	2083
Mercurialis annua	1592. 1888	Nelumbium speciosum Willd.	444. 1292. 2033
Mesembryanthemum acinaciforme	435	Neottia spiralis	648. 1012. 1254. 1335. 1336
„ aurantium Haw.	432	Nepenthes destillatoria	561
„ barbatum	430	„ phyllamopha Willd	560
„ crystallinum	2180	Nerium Oleander	456. 891. 1203 1244. 1359
„ deltoides Haw.	433		1684. 1816
„ dolabriforme	436	Nicandra physaloides	1146
„ uncinatum Haw.	437	Nigella arvensis	162. 1309
Mespilus glandulosa	2077. 2078	„ damascena	916. 1589
„ germanica	1740	„ sativa	915. 1793
„ Cotoneaster	1742	Nissolia fruticosa	1613
„ parvifolia Ait.	2189	Nuphar luteum Sm.	278. 1307. 1596 1951
„ Oxyacantha Grtn.	1741	„ minima Sm.	450
Meteorus coccineus	1910	Nymphaea coerulea	29
Metrosideras Lophanthus	299	„ alba	963. 1096. 1107
Meum athamanticum	52		
Mibora verna Beauv.	66 1018	Ochna squarrosa	1427
Microloma lineare R. Br.	1274	Ocimum Basilicum	857. 1158. 1166
Mimosa asperata Milld.	2092	„ minimum	131
„ pudica	425. 1642	Oenothera biennis	1220. 1561
„ sensitiva	424	Olea europaea	1687
Mimulus luteus	959	Olyra latifolia	1970
Mirabilis Jalappa	1237. 1411. 1462. 1995. 2125	Omphalodes linifolia	1311
Mitchella repens	1470	Onobroma leucocaulon Spr.	1521
Mithridatea quadrifida	785	Onobrychis Christa Galli Lam.	1659
Moluccella laevis	841		

	1868.		1868.
	No.		No.
<i>Onobrychis sativa</i> Lam.	1658	<i>Passiflora gracilis</i> Jacq.	1079
<i>Ononis variegata</i>	420	„ <i>ligularis</i> Fuss.	2073
<i>Onopordum Acanthium</i>	787	„ <i>mexicana</i>	353
<i>Onosma stellulatum</i> Kit.	2159	„ <i>minima</i>	2068
<i>Opercularia uspera</i> Juss.	1475	„ <i>normalis</i>	1849
„ <i>umbellata</i> Hrt.	1474	<i>Pastinaca sativa</i>	1536
<i>Ophrys Arachnites</i> Ait.	1004. 1338	<i>Pavonia praemorsa</i>	200
„ <i>apifera</i> Huds.	1011	<i>Pelargonium triste</i>	58
<i>Orchis bifolia</i>	1008	„ <i>inquinans</i> Ait.	1231
„ <i>globosa</i>	659	„ <i>zonale</i> Ait.	975. 1422
„ <i>hircina</i>	1009	<i>Penthorum sedoides</i>	1675
„ <i>latifolia</i>	658	<i>Periploca graeca</i>	1069. 1207. 1266
„ <i>mascula</i>	624. 1007. 1334. 1341	<i>Persea Cinnamomum</i> Spr.	2191
„ <i>militaris</i>	1010. 1256. 1257	„ <i>Sassafras</i> Spr.	2192
„ <i>Morio</i>	623	<i>Persoonia linearis</i>	1987
„ <i>odoratissima</i>	625	<i>Peucedanum officinale</i>	396
„ <i>palustris</i>	1021	<i>Phalaris canariensis</i>	732. 1050
<i>Origanum creticum</i>	663	„ <i>arundinacea</i>	467. 1049.
„ <i>vulgare</i>	1104	<i>Phaseolus multiflorus</i> Lam.	983. 1316
„ <i>Dietamnus</i>	851	„ <i>vulgaris</i>	265. 865. 1748. 2060. 2627
„ <i>Majorana</i>	855	<i>Philadelphus coronarius</i>	835. 898. 1852
<i>Ornithogalum bohemicum</i>	150. 427	<i>Philydron lanuginosum</i>	1883
„ <i>spathaceum</i>	147	<i>Phleum Böhmerti</i> Wib.	731
„ <i>nutans</i>	1111	„ <i>pratense</i>	72
„ <i>umbellatum</i>	154	<i>Phlomis herba venti</i>	950
<i>Ornithopus perpusillus</i>	1637	„ <i>tuberosa</i>	842. 1159
<i>Ornus europaea</i>	962	<i>Phlox paniculata</i>	814. 937
<i>Orobus tuberosus</i>	410	<i>Phoenix dactylifera</i>	59. 403. 1721. 1892. 1894
„ <i>variegatus</i> Ten.	476		1965
„ <i>vernus</i>	484	<i>Phryma leptostachya</i>	2009
<i>Oryza sativa</i>	1972	<i>Phyllanthus angustifolius</i>	167
<i>Oxalis Acetosella</i>	1103. 1582 1790	<i>Physalis Alkekengi</i>	883. 1709
„ <i>latipes</i> Mart.	191	<i>Physostemon rotundifolium</i> Mart.	1783
„ <i>stricta</i>	263. 1847. 1848	„ <i>laucolatum</i> Mart.	1784
		<i>Phytanema spicatum</i>	960
		<i>Phytolacca decandra</i>	177. 1717
<i>Paeonia officinalis</i>	595. 1672	<i>Pieris hieracioides</i>	1225. 2148
<i>Paliurus australis</i> Grtn.	1690. 2089	<i>Pimpinella Saxifraga</i>	390. 875
<i>Pamphalea Comersoonii</i> Capp.	770	<i>Pinguicula vulgaris</i>	305* 913
<i>Paneratium declinatum</i> Jacq.	1227	<i>Pinus Abies</i>	21. 25. 30 42
<i>Panicum italicum</i>	676. 733	„ <i>alba</i> Ait	438
„ <i>crus Galli</i>	139. 459	„ <i>americana</i> Hrt.	1985
<i>Papaver Argemone</i>	362 1342	„ <i>Cembra</i>	223
„ <i>orientale</i>	181. 1373 1375	„ <i>Larix</i>	221. 1028
„ <i>Rhoeas</i>	827. 1573	„ <i>mariana</i> Hrt.	1984
„ <i>somniferum</i>	1779.	„ <i>Picea</i>	1497. 1988
<i>Parietaria erecta</i>	807. 1098 1365	„ <i>Pinca</i>	1989
<i>Paris quadrifolia</i>	1713	„ <i>silvestris</i>	222. 572. 573. 700. 1990. 1029
<i>Parnassia palustris</i>	1068 1567. 1808		1466
<i>Passiflora biflora</i>	346	„ <i>Strobilus</i>	1245
„ <i>caudida</i> Hort.	1435	<i>Piper Cubeba</i>	1953
„ <i>cirrhiflora</i> Juss.	389. 2064	„ <i>nigrum</i>	662
„ <i>coerulea</i>	364. 1232. 2063	<i>Pisonia aculeata</i>	1906
„ <i>edulis</i>	1843. 1844. 2190	<i>Pistacia Lentiscus</i>	417

	Abbild. No.			Abbild. No.	
<i>Pisum sativum</i>	490.	1620. 1757.	<i>Prunus Armeniaca</i>	594.	1745. 1860. 2187
<i>Plantago arenaria</i>		660. 1792	„ <i>domestica</i>		175. 1685
„ <i>maritima</i>		448	„ <i>Cerasus</i>	576.	577. 582. 2181
„ <i>major</i>		1454	„ <i>Mahaleb</i>		715
<i>Platanus occidentalis</i>		695. 1344	„ <i>Padus</i>		323. 702
<i>Platyspermum grauditorum</i> M et K.		752	„ <i>spinosa</i>		834. 2074
<i>Plectranthus punctatus</i>		957	„ <i>vulgaris</i>		860
<i>Pleurandra cistifolia</i> Rehb.		1097	<i>Psoralea bituminosa</i>		1633
<i>Plumbago rosea</i>		1242	<i>Ptelea trifoliata</i>		1490
<i>Poa bulbosa</i>	74.	621	<i>Ptychotis ammoides</i> Kek.		899
„ <i>pilosa</i>		508	<i>Pugonium cornutum</i> Grtn.		2094
„ <i>trivialis</i>		1055	<i>Punica Granatum</i>	1727	1824. 2015
<i>Pocockia cretica</i> Sering		1630	<i>Pygeum Zeylanicum</i> Grtn.		2026
<i>Polembrum castanocarpum</i>		1948	<i>Pyrethrum corymbosum</i>		1509
<i>Polycnemum arvense</i>	249.	1751	„ <i>Parthenium</i>		159
<i>Polygala Chamaebuxus</i>		1213	<i>Pyrola chlorantha</i> Hayn.		454
„ <i>speciosa</i> Sims		1214	„ <i>minor</i>		1853
„ <i>Seaega</i>		56	„ <i>rotundifolia</i>		1188
„ <i>vulgaris</i>	945.	1836	<i>Pyrus Amelanchier</i> Du. Roi		241
<i>Polygonum Bistorta</i>		51	„ <i>Aria</i> Ehrh.		1735
„ <i>dumetorum</i>		274	„ <i>aucuparia</i> Sm.		1738
„ <i>aviculare</i>		496	„ <i>Chamaemespilus</i> Elch.		1737
„ <i>emarginatum</i> RM.		493	„ <i>communis</i>	718	1739. 1746. 1858
„ <i>Fagopyrum</i>	1403.	1909	„ <i>Cydonia</i>		1743 1859
„ <i>Hydropiper</i>		492	„ <i>Malus</i>	592	836. 1736
„ <i>orientale</i>		495. 1907	„ <i>torminalis</i>		717
„ <i>Persicaria</i>	125.	517. 593	<i>Quassia amara</i>		1290
„ <i>viviparum</i>		498. 622	<i>Quercus Bannisteri</i> Mich.		294. 295
<i>Polypodium adnascens</i>		88	„ <i>pedunculata</i>		553
„ <i>vulgare</i>		44. 80	„ <i>Phellos</i>		295
<i>Polypogon monspeliensis</i>		595	„ <i>pubescens</i> Willd.		331
<i>Polypreum procumbens</i>		1774	„ <i>Robur</i> Willd.	329.	696. 1438
<i>Pontederia cordata</i>		1940	<i>Ranunculus aquatilis</i>		369. 370
<i>Populus dilatata</i>		158	„ <i>bulbosus</i>		75
„ <i>monilifera</i> Ait.		237	„ <i>Ficaria</i>		62
„ <i>nigra</i>		693	„ <i>Philonotis</i> Rtz.		381. 1479
„ <i>tremula</i>	332.	1026	„ <i>repens</i>		917. 1164
<i>Portulaca pilosa</i>		1577	<i>Raphanus Raphanistrum</i>		1605
<i>Potamogeton acutifolium</i>		247	„ <i>sativus</i>	50.	51. 1604
„ <i>crispum</i>		305	<i>Rapistrum rugosum</i>		1607 *
„ <i>densum</i>		1977	<i>Reseda odorata</i>		2177
„ <i>lucens</i>		1979	„ <i>Phyteuma</i>	909	1406 1580
„ <i>natans</i>	491.	1928	<i>Rhamnus Frangula</i>		903. 1712
<i>Potentilla reptans</i>		109	<i>Rhapis flabelliformis</i>		512
„ <i>recta</i>		386. 387	<i>Rheum hybridum</i> Ait.		1487
„ <i>supina</i>		393	<i>Rhexia elegans</i>		1169
„ <i>verna</i>	385.	852. 967	<i>Rhinanthus crista galli</i>		845
<i>Poterium Sanguisorba</i>		755	<i>Rhizophora Mangte</i>	71.	1959
„ <i>spinosum</i>		2081	<i>Rhododendron maximum</i>		1580
<i>Prenanthes purpurea</i>		541	<i>Rhus Cotinus</i>		238
<i>Primula officinalis</i> Jacq.		746 1776	<i>Rhus typhinum</i>		571
„ <i>praenitens</i> Ker.		869	<i>Ribes Grossularia</i>	1327.	1705. 2086
<i>Prunella grandiflora</i>	860	953. 1148			
„ <i>vulgaris</i>		860			

	Sttblb.		Sttblb.	
	No.		No.	
<i>Ribes nigrum</i>	2142.	2167	<i>Salvia officinalis</i>	313 856 1170. 1288. 1449
„ <i>rubrum</i>	349. 179.	1093. 1308	„ <i>palaeifolia</i> Humb.	256
<i>Ricinus communis</i>	208 1119. 1593.	1747. 1875	„ <i>pratensis</i>	314. 951. 1171. 1314
		1901. 2185	„ <i>verticillata</i>	511 2127
<i>Rivina humilis</i>		2013	<i>Salvinia natans</i>	2121. 2122
<i>Robinia Pseudacacia</i>		2088	<i>Samara laeta</i>	1997
„ <i>viscosa</i> Vent.		2172	<i>Sambucus nigra</i>	629
<i>Roridula dentata</i>		1407 *	<i>Samolus Valerandi</i>	1569
<i>Rosa canina</i>	446 1460	2102	<i>Sanguinaria canadensis</i>	1828
„ <i>centifolia</i>		817. 839	<i>Sanguisorba officinalis</i>	1463
„ <i>gallica</i>		2103	<i>Santolina Chamaecyparissus</i>	376
„ <i>repens</i> Hrt.		516	<i>Saponaria officinalis</i>	201. 588
„ <i>rubiginosa</i>		325	<i>Sapindus rigidus</i>	1702
„ <i>sempervirens</i>		2178	<i>Sarcophyllum carnosum</i> Thbg	419
„ <i>spinosissima</i>		2105	<i>Sarracenia purpurea</i>	559
<i>Rosmarinus officinalis</i>		1157	<i>Saururus cernuus</i>	1952
<i>Rottboellia incurvata</i>		645	<i>Saxifraga Aizoon</i>	230. 326. 1564
<i>Rubia tinctorum</i>	163 1517.	1884	„ <i>aquatica</i>	1229
<i>Rubus Idaeus</i>		1704	„ <i>cuneifolia</i>	246
„ <i>fruticosus</i>		32. 388	„ <i>decipiens</i>	838
<i>Rudbeckia laciniata</i>		537	„ <i>dentata</i>	315
„ <i>purpurea</i>		539	„ <i>exarata</i>	929
<i>Ruellia formosa</i>		1228	„ <i>Geum</i>	310
<i>Rumex Acetosella</i>		273	„ <i>granulata</i>	626
„ <i>Acetosa</i>		1297	„ <i>longifolia</i>	301
„ <i>crispus</i>		637	„ <i>petraea</i>	252
„ <i>Hydrolapathum</i>		1453	„ <i>Ponae</i> Strbg.	350
„ <i>digynus</i>		285	„ <i>punctata</i>	738
„ <i>obtusifolius</i>		1000	„ <i>sarmentosa</i>	970
„ <i>pulcher</i>		330	„ <i>tridactylites</i>	254
„ <i>scutatus</i>		275	<i>Scabiosa atro purpurea</i>	556 754. 939
<i>Ruppia maritima</i>		1963	„ <i>caulescens</i> Kit	357
<i>Ruscus aculeatus</i>		166	„ <i>Columbaria</i>	523 877
„ <i>racemosus</i>		1925	„ <i>Grammitia</i>	358
<i>Ruta graveolens</i>	919. 1162.	1419. 1931	„ <i>stellata</i>	1503
<i>Rutidea parvilora</i> DG		480. 1922	„ <i>Succisa</i>	61
<i>Ruyschia Surubea</i> Sw.		563	„ <i>sylvatica</i>	1504
<i>Saccharum officinale</i>		140	<i>Scandix pecten Veneris</i>	1506
<i>Sagittaria sagittaeifolia</i>	264. 713.	1782. 1929	<i>Schoenus albus</i>	1059
<i>Sagus farinifera</i>		1723	<i>Schwaegrichenia florida</i> Spr.	2145
<i>Salicornia herbacea</i>		135	<i>Scirpus acicularis</i>	79
<i>Salix aurita</i>		483	„ <i>caricinus</i>	596
„ <i>babylonica</i>		165. 632	„ <i>Holeschoenus</i>	680
„ <i>Caprea</i>	690. 691.	830	„ <i>maritimus</i>	679. 2052
„ <i>emerea</i>		567	„ <i>palustris</i>	141. 1058
„ <i>incana</i> Schrd.	1761. *	1819	„ <i>romanus</i>	1239
„ <i>fissa</i> Hffn.		1113	„ <i>setaceus</i>	678
„ <i>monandra</i> Hffn.		1114	„ <i>supinus</i>	2051
„ <i>pentaedra</i>		1322	„ <i>sylvaticus</i>	722
„ <i>reticulata</i>		457	<i>Scieranthus annuus</i>	1457
<i>Salsola microphylla</i>		1025	<i>Scopolma atropoides</i> Wulf.	1404
<i>Salvia Aethiopsis</i>		309	<i>Scorpinus sulcata</i>	1641. 1934
„ <i>interrupta</i> Schouub.		1233	„ <i>vermiculata</i>	1640. 1935
			<i>Scorzenera octangularis</i> Wald	1525

	Abbild. No.		Abbild. No.
<i>Scorzonera hispanica</i>	764. 780	<i>Stapelia mammillaris</i>	443
<i>Scrophularia aquatica</i>	1125. 1791	„ <i>variegata</i>	127. 1081. 1084. 1270 1271
<i>Scutellaria alpina</i>	1289	<i>Staphylea pinnata</i>	704. 1753. 1871. 1902
„ <i>galericulata</i>	863	<i>Statice Armeria</i>	1393. 1398. 1744
<i>Secale cereale</i>	669. 1476	„ <i>auriculata</i>	124
<i>Securidaca legitima</i> Hrtw	1770	<i>Stellaria Holostea</i>	1574. 1801
<i>Securigera Coronilla</i> DC.	1623	„ <i>uliginosa</i> Sm.	904
<i>Sedum acre</i>	233. 441	<i>Stemodia trifoliata</i> Rehb.	1154
„ <i>album</i>	203	<i>Stipa Calamagrostis</i>	1056
„ <i>dasyphyllum</i>	442	„ <i>capillata</i>	2100
„ <i>reflexum</i>	203	„ <i>pennata</i>	2101
„ <i>sexangulare</i>	795	<i>Strelitzia angusta</i> Hb.	1831
„ <i>Telephium</i>	1279. 1663. 1788	„ <i>Reginae</i> Ait.	1830
<i>Selinum Carvifolia</i>	1534	<i>Streptopus amplexifolius</i>	178
<i>Semecarpus Anacardium</i>	1425	<i>Strophanthus dichotomus</i>	961
<i>Sempervivum montanum</i>	1667	<i>Strychnos Nux Vomica</i>	1765. 1865
„ <i>factorum</i>	204. 231. 1278	<i>Stylidium fruticosum</i> R. Br.	1022. 1094
<i>Senebiera Coronopus</i>	1614	<i>Styrax officinale</i>	1920
<i>Senecio erucaefolius</i>	765	<i>Swertia perennis</i>	1418
<i>Sesleria sphaerocephala</i> Ard.	734	<i>Swietenia Mahagoni</i>	1075
<i>Sherardia arvensis</i>	1592. 2111	<i>Symphionema montana</i> R. Br.	1111
<i>Sicyos angulatus</i>	1732. 2067	<i>Symphytum officinale</i>	894. 1287. 1450
<i>Sida Abutilon</i>	262. 1903	<i>Syringa chinensis</i>	239
<i>Sideritis hyssopifolia</i>	1351	„ <i>vulgaris</i>	565. 566. 583. 878. 1560. 1807
„ <i>montana</i>	879	<i>Tagetes erecta</i>	1515
<i>Silene Armeria</i>	803. 969	„ <i>patula</i>	530
„ <i>inflata</i>	846. 1235	<i>Talinum paniculatum</i>	1583
„ <i>nutans</i>	513	<i>Tamarindus indica</i>	1890
<i>Simaruba amara</i> Hayn.	1294	<i>Tamarix germanica</i>	1820
<i>Sinapis alba</i>	1602	<i>Tanacetum vulgare</i>	534. 768. 777. 1510
<i>Smilax aspera</i>	2069	<i>Taxus baccata</i>	225. 555. 1173. 1443. 1444. 1992
„ <i>herbacea</i>	2070	<i>Tetracera volubilis</i>	1850
<i>Solanum Balbisii</i>	462. 2104	<i>Tetragonia expansa</i> Ait.	1693
„ <i>nigrum</i>	176	„ <i>Tetrapteris</i>	1692
„ <i>tuberosum</i>	391. 623. 1209	<i>Tetragonolobus purpureus</i> Mueh.	266. 1626
<i>Sonchus oleraceus</i>	343 532	„ <i>siliquosus</i>	475
<i>Sonneratia acida</i>	1775	<i>Teucrium Botrys</i>	870
<i>Sophora tomentosa</i>	1635	„ <i>Chamaedrys</i>	327. 633
<i>Sorghum vulgare</i> Prs	1967	<i>Thalictrum aquilegifolium</i>	1033
<i>Spananthe paniculata</i>	466	„ <i>corynellum</i>	1480
<i>Sparganium simplex</i> Rth	1938	„ <i>foetidum</i>	398
<i>Sparmannia africana</i> Thbg.	1127	<i>Thelygonum Cynocrambe</i>	1911
<i>Spigelia marylandica</i>	931	<i>Theobroma Cacao</i>	2031
<i>Spiraea Filipendula</i>	57	<i>Thesium ebracteatum</i> Hayn.	173
„ <i>opulifolia</i>	1664	„ <i>intermedium</i> M. et K.	1498
„ <i>Ulmaria</i>	794. 1673	<i>Thespesia populnea</i>	2020
<i>Spondias dulcis</i>	1699	<i>Thlaspi Bursa pastoris</i>	1610
<i>Stachys annua</i>	129	<i>Thunbergia alata</i> Hook.	1226
„ <i>germanica</i>	1182	<i>Thuja occidentalis</i>	234. 1120. 1469
„ <i>palustris</i>	952	<i>Thymus Acinos</i>	871
<i>Stachytarpheta mutabilis</i> Vahl	1240	„ <i>Calamintha</i> Scop.	788
<i>Stapelia articulata</i>	1087. 1089	„ <i>Serpyllum</i>	98
„ <i>grandiflora</i> Mass	1085. 1086. 1176. 1272	<i>Tilia pubescens</i> Ait.	267
„ <i>hirtella</i> Jacq.	1273		

	Abbd.		Abbd.	
	No.		No.	
<i>Tilia europaea</i>	168	209. 1595.	2008	
„ <i>heterophylla</i> Vent.			1130	
„ <i>parvifolia</i> Ehrh.			1211	
<i>Torilis nodosa</i> Hrtm.			749	
<i>Tradescantia erecta</i>			1937	
„ <i>undata</i> Hemb.			1896	
„ <i>virginica</i>		1161.	2124	
<i>Tragopogon orientalis</i>		296.	531	
<i>Tropa natans</i>	251	1223.	1500.	1996
<i>Tribulus terrestris</i>			1437	
<i>Tridentalis europaea</i>			1725	
<i>Trifolium alpinum</i>			60	
„ <i>fragiferum</i>			881	
„ <i>ochroleucum</i>		850	986	
„ <i>pratense</i>			759	
„ <i>repens</i>			758	
„ <i>rubens</i>			472	
„ <i>spadiceum</i> Schrb.			757	
<i>Trigonella locum graecum</i>			1771	
<i>Triglochin maritimum</i>		1486.	1941	
<i>Triodia decumbens</i> P. B.			723	
<i>Triticum amyleum</i>			665	
„ <i>Spelta</i>		1037.	1039	
„ <i>vulgare</i>		664.	1968	
<i>Tropaeolum majus</i>	872.	1222.	1728.	2044
„ <i>minus</i>			257	
<i>Triopteris jamaicensis</i>			1496	
<i>Tulipa Gessneriana</i>		600.	1187.	1300
<i>Torneria ulmifolia</i>			1837	
<i>Tussilago alba</i>			317	
„ <i>Farfara</i>		152	259.	775
<i>Typha minima</i>			686	
<i>Ulex europaeus</i>		1834	2075	
<i>Ulmus campestris</i>		635.	1489	
„ <i>effusa</i>			283	
<i>Urospermum picroides</i>			1526	
<i>Urtica dioica</i>			322	
„ <i>urens</i>			2132	
<i>Utricularia intermedia</i>			181	
„ <i>vulgaris</i>		364.	942.	1960
<i>Vaccinium Myrtillus</i>	579	584.	847.	930.
„ <i>uliginosum</i>		240.	936	
„ <i>Vitis Idaea</i>		300.	1200	
<i>Valeriana dioica</i>			361	
<i>Vallisneria spiralis</i>			171	
<i>Vella annua</i>			1324	
<i>Veratrum album</i>			449	
„ <i>nigrum</i>			707	
<i>Verbascum phlomoides</i>	293.	2118.	2155	
„ <i>thapsiforme</i> Schrd.		91.	197.	711
<i>Verbena pauciculata</i>			561	
<i>Verbesina Coreopsis</i>				1519
<i>Vernonia praealta</i> Willd.				1531
<i>Veronica austriaca</i>				340.
„ <i>Chamaedrys</i>				703
„ <i>latifolia</i>				335.
„ <i>longifolia</i>				341
„ <i>prostrata</i>				818
„ <i>scutellata</i>				336
„ <i>spicata</i>				321
<i>Vesicaria sinuata</i> Pois.				320
<i>Viburnum Lantana</i>				1608.
„ <i>Lentago</i>				2154
„ <i>Opulus</i>				790.
„ <i>Tinus</i>				880.
<i>Vicia cassubica</i>				2183
„ <i>Faba</i>				831.
„ <i>oroboides</i> Wulf.				2182
„ <i>pisiformis</i>				1864.
„ <i>sativa</i>				1917.
„ <i>teuifolia</i>				2157
<i>Villarsia nymphoides</i> Vent.				413
<i>Vinca minor</i>				821.
„ <i>rosea</i>				1869.
<i>Viola canina</i>				1880
„ <i>odorata</i>				1217
„ <i>persicifolia</i>				1756
„ <i>tricolor</i>				171.
<i>Vitis vinifera</i>				445.
<i>Vinca rosea</i>				591.
<i>Viola odorata</i>				1900
„ <i>persicifolia</i>				282
„ <i>tricolor</i>				281.
<i>Vitis vinifera</i>				487.
<i>Vitis trifera</i>				836.
<i>Vitis vinifera</i>				971.
<i>Vitis vinifera</i>				1198.
<i>Vitis vinifera</i>				1317.
<i>Vitis vinifera</i>				2176
<i>Vitis vinifera</i>				589.
<i>Vitis vinifera</i>				925.
<i>Vitis vinifera</i>				1704.
<i>Vitis vinifera</i>				1822.
<i>Vitis vinifera</i>				1823.
<i>Vitis vinifera</i>				1878
<i>Vitis vinifera</i>				2065.
<i>Vitis vinifera</i>				2109
<i>Viscum album</i>	22	23	581.	1023.
<i>Vitex Agnus castus</i>				1212.
<i>Vitex Agnus castus</i>				1919.
<i>Vitex Agnus castus</i>				2043
<i>Vitex Agnus castus</i>				1691
<i>Vachendorfia thyrsiflora</i>				1814
<i>Weinmannia glabra</i>				1813
<i>Westringia rosmarinifolia</i> Sm				1190
<i>Woodsia ilvensis</i> R. Br.				2140
<i>Wulfenia carinthiaca</i>				312
<i>Xanthium strumarium</i>				1439
„ <i>spinosum</i>				2099.
<i>Xylomelum pyriforme</i> Sm.				2126
<i>Xylophylla angustifolia</i> Rs.				1796
<i>Xylophylla angustifolia</i> Rs.				1399
<i>Yucca aloifolia</i>				170.
<i>Yucca aloifolia</i>				1138.
<i>Yucca aloifolia</i>				1347.
<i>Yucca aloifolia</i>				1371
<i>Zamia pumila</i>				2035
<i>Zannichellia palustris</i>				1464.
<i>Zanthoxylum fraxineum</i> Willd.				1978
<i>Zea Mays</i>				1676
<i>Zea Mays</i>				685.
<i>Zea Mays</i>				1477.
<i>Zea Mays</i>				1974.
<i>Zosteria marina</i>				2046
<i>Zosteria marina</i>				688.
<i>Zygophyllum Fabago</i>				1964
„ <i>foetidum</i>				407
„ <i>foetidum</i>				1144

2. K r y p t o g a m e n.

1. U e b e r s i c h t

für die Organe der Kryptogamen im Allgemeinen nach der fortlaufenden Nummer der Abbildungen.

Bemerkung. Da für diese Verhältnisse keine besondern Abbildungsreihen vorliegen, so geben wir hier die Nummer blos beifriedsweise, nicht aber für alle welche hierher gehören. Bei den einzelnen Familien folgen sich die Organe und deren Abbildungen fast stets in derselben Reihe als im Allgemeinen.


W urzel 2201. 2251. 2286. Haarwurzel 2389. 2672. 2800. Klammerwurzel 2839. 2877. 2918. 2978 2990.	Blütze 2481. 2488. 2741. 2745. 2814 2489 2734. Fruchtaufg 2494. 2780.
Stamm Stief. 2201. 2278. 2294. 2290. Stengel 2250. 2388. Laubstamm 2663. 2672. Lagerstamm 2897. 2910. Pilzstamm 3567. 3491 3512 Pilzlager 3476. Fadenstamm 2802. 3054. 3100. 3743.	Frucht (eigentlich nur Samen) oder Sporenbehälter 2208. 2215. 2226 2258. 2259. 2260. 2356. 2376. 2615. 2647. 2768. 2820. 2968. 3026. 3181 3450
Blatt. Blätter 2261 2245. 2786. 2438. 2702. 2499. 2762. Spreublättchen 2363.	Spore oder Same 2201. 2216. 2228. 2284. 2381. 2624 2738 2831. 2968. 3037. 3083. 3441. 3451. 3607. 3712.
Knospe 2224. 2246. 2305. 2470. 2408. Bulbillen 2400 2467. 2752. Knollen 2202. Brutkörner 2919. 2726.	

2. Familien-Register

nach der systematischen Reihenfolge der Abbildungen begreifen die:

Equisetaceae (Schachtelhalme)	2201 bis 2211	Lichenes (Flechten)	2834 — 2975
Rhizocarpeae (Wurzelfarne)	2212 — 2243	Algae (Tange)	2976 — 3241
Lycopodiaceae (Farnlappe)	2244 — 2270	Hymenomyces (Hautpilze)	3242 — 3482
Ophioglosseae (Natterfarne)	2271 — 2285	Pyrenomycetes (Kernpilze)	3483 — 3603
Filices (Farne)	2286 — 2387	Gasteromycetes (Stauchpilze)	3604 — 3711
Musci (Moose)	2388 — 2630	Hyphomycetes (Fadenpilze)	3712 — 3825
Hepaticae (Lebermoose)	2631 — 2798	Coniomycetes (Staubpilze)	3826 — 3911.
Characeae (Urmleuchter)	2799 — 2833		

(Siehe auch den Schluß der Vorbemerkung.)



3. Namen-Register der Arten.

	No.		No.
Achnanthes brevipes <i>Ag.</i>	3129	Agaricus coprinoides <i>Corda.</i>	3303
" exilis <i>Rütz.</i>	3128	" cyathiformis b), aithopus <i>Fries</i>	3271
Acremonium alternatum <i>Lk.</i>	3801	" esulentus <i>Wolf.</i>	3270
" verticillatum <i>Lk.</i>	3802	" fascicularis <i>Huds.</i>	3471
Aerospermum compressum <i>Tod.</i>	3406	" foeniculii <i>Pers.</i>	3263
" pyramidatum <i>Fr.</i>	3396	" fuscopurpureus <i>Pers.</i>	3282
Acrostichum aleicorne <i>Sav.</i>	2300	" galericulatus <i>Scop.</i>	3242
Actidium Hysterioides <i>Fr.</i>	3582	" granulosus <i>Batsch</i>	3464
Actinocladium rhodosporum <i>Ehrb.</i>	3736	" graminicola <i>Nab Es.</i>	3251
Artinothyrium Graminis <i>Hunze.</i>	3581	" leoninus <i>Schaeff.</i>	3420
Adiantum Capillus Veneris	2362	" longipes <i>Bull.</i>	3423
" concinnum <i>Humb.</i>	2367	" leucopus <i>Bull.</i>	3460
" pedatum	2303	" melleus <i>Fahl.</i>	3326
" reniforme	2298	" mesomorphus <i>Bull.</i>	3261
Aecidium abietinum <i>Alb & Schw.</i>	3852	" Mucor <i>Batsch.</i>	3254
" Berberidis <i>Prs.</i>	3855	" muscarius	5. 6. 3456
" bifrons <i>DC</i>	3856. 3857	" mutabilis <i>Schaeff.</i>	3276
" columnare <i>Alb. & Schw.</i>	3841	" ochreateus <i>Holms.</i>	3286
" cancellatum <i>Prs.</i>	3817	" pantherinus <i>De. G.</i>	3462
" cornutum <i>Prs.</i>	3842	" pectinaceus <i>Bull.</i>	3446
" crassum <i>Prs.</i>	3862	" peronatus <i>Bolt.</i>	3281
" elatum <i>Alb & Schw.</i>	3853	" petaloides, b) spathulat. <i>Fr.</i>	3248
" Euphorbiae <i>Prs.</i>	3850	" phalloides <i>Fr.</i>	3243
" Falcariae <i>Prs.</i>	3851	" phlephophorus <i>Dittm.</i>	3253
" laceratum <i>DC.</i>	3848	" pholidens <i>Fr.</i>	3275
" Nymphoidis <i>DC.</i>	3854	" platypus <i>Nab. Es.</i>	3259
" Pini <i>Prs.</i>	3849	" pleopodius <i>Bull.</i>	3419
Aecidiolum exanthematicum <i>Ung.</i>	3858	" porphyrius <i>Fr.</i>	3285
Aegerita candida <i>Pers.</i>	3683	" procerus <i>Scop.</i>	3268
Aethalium septicum <i>Pr.</i>	3631	" psittacinus <i>Schaeff.</i>	3414
Aerophyton principis <i>Eschw.</i>	3791	" pyxidatus <i>Bull.</i>	3298
Agaricus acris <i>Bolt.</i>	3441	" racemosus <i>Pers.</i>	3272
" applicatus <i>Batsch.</i>	3291	" reticulatus <i>Pers.</i>	3323
" atrotomentosus <i>Batsch.</i>	3246	" ruber <i>De. C.</i>	3436
" bullaceus <i>Bull.</i>	3421	" sanguineus <i>Wolf.</i>	3461
" caesareus <i>Schaeff.</i>	3318	" scorodonius <i>Fr.</i>	3315. 3417
" campestris <i>Linn.</i>	3466	" squarrosus <i>Müll.</i>	3468
" Candolleanus <i>Fr.</i>	3432	" sericellus <i>Fr.</i>	3280
" castaneus <i>Bull.</i>	3465	" stylobates <i>Pers.</i>	3264
" cervinus <i>Hoffm.</i>	3268	" vaccinus <i>Schaeff.</i>	3279
" (Cortinarius) cinnamomeus <i>Fr.</i>	3278	" virescens <i>Pers.</i>	3325
" clypeolarius <i>Bull.</i>	3277	" virginicus <i>Pers.</i>	3413
" (Lentinus) cochleatus <i>Fr.</i>	3252	" viscidus <i>Lun.</i>	3469

	No.		No.
Agaricus volvacens Bull	3452	B acomyces roseus Pers.	2909
„ flammea Pers.	3772	Badiaga fluviatilis Schwabe.	3160
Anthoceros laevis Linn.	2783. 2791	Bangia atropurpurea Ag.	3053
„ punctatus L.	2652	„ Laminariae Lyngb.	3052
Archidium phascoides Brid	2496. 2621	Barbula convoluta Hedw.	2437
Arcyria incarnata Pers.	3663	„ inclinata Schwägr.	2445
„ ochroleuca Fr.	3692	„ membranifolia Schultz.	2450
Arthonia polymorpha Ach.	2971	„ revoluta Mohr et. Web.	2436
„ polymorpha, maculans Ach.	2966	„ rigida Hedw.	2434. 2542
„ polymorpha, substellata Ach.	2965	Bartramia marchica Schwägr.	2543
Arthrinium caricicola Kz.	3730	„ sphaericarpa Schwägr	2448
Ascobolus glaber Pers.	3370	Battarea phalloides Pers	3463
„ porphyrosporus Fr.	3371	Bartachospermium moniliforme Roth.	3058
Ascophora Mucedo Tode.	3790	Bernbardia complanata Willd.	2267 2268
Aspergillus flavus Link.	3722	„ dichotoma Willd.	2263—65
„ glaucus Lk	3810	Biatora byssoides Fr.	2910
„ maximus Link.	3723	„ glebulosa Fries.	2864
Aspidium bulbiferum Sw.	2333	„ globifera Fr.	2939
„ coriaceum Sw.	2328	„ lurida Fr.	2944
„ Filix mas Sw.	2357 2383. 2387	„ uliginosa b) humosa Fries	2863
„ fragile Sw.	2382	„ rivulosa, decussata Wallr	2861
Allosorus crispus Bernh	2314	Blasia pusilla Lin	2721 2780
Alsidium corallinum Ag.	2979. 3173	Blechnum Lanzeola Sw.	2296
Alysium Holtingii Ag.	2994	Bolbitis tibbans Fr.	3250
Amansia jungermannioides Her. et. Mart.	3042	Bolbitis tibbans Pers.	3443
Amansia semipennata Lamour.	3022	Boletus erythropus Pers.	3255. 3450
Amphiroa pustulata Martens	2993	„ edulis Bull.	3459
Anadyomene stellata Ag.	3046	„ luteus Linn.	3429
Andreaea Rothii Web. et. Mohr.	2516	„ piperatus Bull	3327
Aneimia asplenifolia Sw.	2380	„ subtomentosus Lin.	2278—84
„ Phyllitidis	2337	Botrychium Lunaria Sw.	2285
„ villosa Humb.	2336	„ Matricariae Spreng.	3751
Angiopteris erecta Hoffm.	2368	Botrytis allochroa Lk.	3752
Angioridium sinuosum Grev.	3623	„ bicolor Lk.	3734
Anoetangium aquaticum Hedw.	2465	„ grisea Frs.	3743
„ repens Schwagr.	2408	„ parasitica Frs.	3740
„ torquatum Hook.	2416	„ vulgaris Fr.	3068
Antennularia cellaris Reichenb.	3700	Bryopsis arbuscula Ag.	3067
„ pinophila Reichenb.	3688	„ plumosa Ag.	2462
Anthina dichotoma Fr	3779	Bryum argenteum Lin.	2524
Aspidium exaltatum Sw.	2353	„ boreale Web. et Mohr.	2605
„ fragile Sw.	2358	„ caespiticium L.	2548
„ Lonchitis Sw.	2349 2350	„ coronatum Schwägr.	2486
„ Thelypteris Sw.	2368	„ erodium Huds.	2391
Asplenium flabellifolium Cav.	2305	„ Duvallii Vait.	2476
„ formosum Willd	2319	„ hornum Schreb.	2432
„ nodulosum Kaulf.	2332	„ ligulatum Schreb.	2494
„ radiatum Sw.	2306	„ pseudotriquetrum Hedw.	2416
„ rhizophyllum	2307	„ roseum Schreb.	2430
„ Ruta muraria	2286—90	„ spinosum Vait.	2440
Asterophora agaricoides Fr	3690	„ umbraculum Burch.	2509
„ physaroides Fr.	3691	Bruelia vogesiana Moung. et Nestl.	3070
Astrothelium album Eschw.	2969	Bulbochaete setigera Ag.	8359
„ isabellinum Eschw.	2973	Bulgaria inquinans Fr.	2405—7 2492. 2597. 2615
Azolla pinnata	2240—43	Buxbaumia aphylla	2493. 2598
		„ indusiata Brid.	

	No.		No.
Calicium chrysocephalum <i>Ach.</i>	2912	Chondria clavellosa var. <i>Lungbyei</i> <i>Ag.</i>	2983
" phaeocephalum <i>Tuin et Borr.</i>	2911	" kaliformis. var. <i>torulosa</i> <i>Ag.</i>	3216
" trichide <i>Ach.</i>	2913	" ovalis, obovata <i>Ag.</i>	2989
" ogillare <i>Ach.</i>	2950	" pinnatifida, var. <i>angusta</i> <i>Ag.</i>	3018
Callithamnion corombosum <i>Ag.</i>	3061	" pinnatifida <i>Ag.</i>	3236
" Plumula <i>Ag.</i>	3212	Chordaria flagelliformis <i>Ag.</i>	3233
" repens <i>Lyngh.</i>	3157	Cibotium Chamissoi <i>Rault</i>	3266
" scopulorum <i>Ag.</i>	3201	Cinclidium stegium <i>Swartz</i>	2433 2600
" versicolor <i>Ag.</i>	3200	Cinclidotus fontinaloides <i>Pal. de Beauv.</i>	2178
Calothrix scopulorum <i>Ag.</i>	3073		2506 2578
Calymperes Palisoti <i>Schwagr.</i>	2398	Cirrhulus flavus <i>Mart.</i>	3686
Calyptosporium bicolor <i>Cord.</i>	3800	Cladonia alpicornis <i>Fr.</i>	2894
Cantharellus cibaricus <i>Fr.</i>	3444	" brachiata a) <i>cenotea</i> <i>Fr.</i>	2891
" muscigenus <i>Fr.</i>	3217	" cornu-epioides <i>Fr.</i>	2896
" tubaeformis <i>Fr.</i>	3412	" cornuta b) <i>Clavulus</i> <i>Frs.</i>	2885
Caulerpa flexilis <i>Lamour.</i>	2988	" deformis <i>Hoffm.</i>	2890
" prolifera <i>Lamour.</i>	3009	" degenerans <i>Flörke</i>	2901
" sedoides <i>Ag.</i>	2990	" degenerans var. <i>cariosa</i> <i>Fr.</i>	2902
" taxitoba <i>Ag.</i>	3008	" digitata <i>Hoffm.</i>	2897. 2949.
" <i>Webbiana</i> <i>Mont</i>	3159. 3161	" endiviaefolia <i>Fr.</i>	2895
Cenococcum geophilum b), <i>byssiseilum</i>	3685	" fimbriata <i>Fr.</i>	2887
Cephalotrichum flavovirens <i>Ns. Es.</i>	3764	" fimbriata c) <i>radiata</i> <i>Fr.</i>	2899
" rigescens <i>Lk.</i>	3763	" foreuta d) <i>subulata</i> <i>Fr.</i>	2905
" stemonitis <i>Ns. v. Es.</i>	3765	" gracilis e) <i>Fr.</i>	2889
Ceramium ciliatum <i>Ducluz</i>	3666	" gracilis a) <i>verticillata</i> <i>Fr.</i>	2900
" diaphanum <i>Roth</i>	3061	" macilenta <i>Hoffm.</i>	2886
" rubrum <i>Ag.</i>	3076. 3223. 3235	" macilenta, b) <i>polydactyla</i> <i>Fr.</i>	2903
Ceratium hydroides <i>Alb. & Schw.</i>	3770	" <i>Papillaria</i> <i>Hoffm.</i>	2888
" porioides <i>Alb. & Schw.</i>	3785	" pyxidata <i>Fr. var. Pocillum</i>	2892
Ceratodon purpurens <i>Brid</i>	2556. 2571. 2583	" pyxidata f) <i>furfuracea</i> <i>Fr.</i>	2914
Ceratopteris thalictroides <i>Brongn.</i>	2375	" rangiferina b) <i>sylvatica</i> <i>Fr.</i>	2906
Ceterach officinarum	2441	" squamosa a) <i>ventricosa</i> <i>Fr.</i>	2898
Cetraria aculeata <i>Fries</i>	2874	Cladosporium herbarum <i>Lk.</i>	3733
" glauca <i>Ach.</i>	2873	Cladostephus Myriophyllum <i>Ag.</i>	3168
" islandica <i>Ach.</i>	2875. 2927	" spongiosus, var. <i>laxus</i> <i>Ag.</i>	2991
" nivalis	2847	Clathrus cancellatus <i>L.</i>	3638
Chaetomium elatum <i>Ranze</i>	3677	" columnatus <i>Rose</i>	3641
Chaetophora endiviaefolia <i>Ag.</i>	3091	" triscapus <i>Fr.</i>	3640
Chara barbata <i>Meyen.</i>	2818	Clavaria Botrytis <i>Pers.</i>	3390
" ceratophylla <i>Wall.</i>	2816	" cornea <i>Batsch.</i>	3385
" coronata <i>Ziz.</i>	2817	" corniculata <i>Schaeff.</i>	3387
" erinita <i>Wallr.</i>	2821	" crispata <i>Fries.</i>	3472
" flexilis	2802. 2809	" cristata <i>Pers.</i>	3439
" foetida <i>Al. Braun</i>	2807	" pistillaris <i>L.</i>	3383
" foetida var. <i>amphicladus</i>	2815	" striata <i>Pers.</i>	3386
" fragilis <i>Desv.</i>	2806. 2814. 2828	Climacium americanum <i>Brid</i>	2606
" gracilis <i>Smith.</i>	2810	Codium labelliforme <i>Ag.</i>	3036
" hispida	2799. 2813. 2824. 2829	Collarium microspermum <i>Lk.</i>	3808
" micronata var. <i>heteromorpha</i> <i>Ab Br.</i>	2811	Collema oblique peltatum <i>Eischw.</i>	2919
" stelligera <i>Bauer</i>	2805	Conferva aërea <i>Dilov.</i>	3234
" syncarpa	2808 2822. 2823	" capillaris <i>L.</i>	3239
" tennissima <i>Desv.</i>	2812	" congregata <i>Ag.</i>	3089
Cheilanthes lendigera <i>Sw.</i>	2308	" contorta <i>Lyngh.</i>	3082
" odora <i>Sw.</i>	2309. 2378	" fracta <i>Vahl</i>	3051
Chondria articulata <i>Ag.</i>	2985	" <i>Linum</i> <i>Roth.</i>	3087

	No.		No.
<i>Conferva odorata</i> <i>Lyngb.</i>	2	<i>Daedalea quercina</i> <i>Prs.</i>	3329
„ <i>rivularis</i> <i>L.</i>	3238	<i>Danaea alata</i> <i>Sw.</i>	2374
„ <i>vesicata</i> <i>Ag.</i>	3237	<i>Dasya Spinella</i> <i>Ag.</i>	3184
„ <i>ulothrix</i> <i>Lyngb.</i>	3088	<i>Dasycladus claviformis</i> <i>Ag.</i>	2992
„ <i>Wormskioldii</i> <i>Hornem</i>	3084	<i>Davallia pyxidata</i> <i>Cav.</i>	2365
„ <i>zonata</i> <i>Web. et Mohr.</i>	3077	<i>Dawsonia polytrichoides</i> <i>R. Brown.</i>	2591
<i>Conioeybe furfuracea</i> <i>Ach. a.</i>		<i>Delesseria alata</i> <i>Lamour.</i>	3191
„ <i>pallida</i> a. <i>firmior</i> <i>Fr.</i>	2910	„ <i>Plocamium</i> <i>Ag.</i>	3218. 3219
<i>Conocephalus vulgaris</i> <i>Bisch.</i>	2654. 2658—60 2723. 2750. 2794. 2796	„ <i>sanguinea</i> <i>Lamour.</i>	3004
<i>Conostomum boreale</i> <i>Swartz.</i>	2577	„ <i>sinuosa</i> <i>Lamour.</i>	3005
<i>Coprinus astroideus</i> <i>Fr.</i>	3249	<i>Dematiium echinobotrynum</i> <i>Fr.</i>	3154
„ <i>cinereus</i> <i>Fr.</i>	3317	„ <i>griseum</i> <i>Pers.</i>	3720
„ <i>micaceus</i> <i>Fries.</i>	3306	<i>Diamphora Martii</i>	3739
„ <i>petasiformis</i> <i>Humb.</i>	3434	<i>Diatoma auritum</i> <i>Lyngb.</i>	3125
„ <i>plicatilis</i> <i>Fr.</i>	3316	„ <i>elongatum</i> <i>Ag.</i>	3120
<i>Corallina officinalis</i> <i>Lin.</i>	2982	„ <i>fasciatum</i> <i>Ag.</i>	3115
„ <i>squamata</i> <i>Lin.</i>	2969	„ <i>fenestratum</i> <i>Lyngb.</i>	3119
<i>Corsinia marchantioides</i> <i>Rad.</i>	2764—68	„ <i>floculosum</i> <i>Ag.</i>	3117
<i>Corticium quercinum</i> <i>Fr.</i>	3407	„ <i>latruncularium</i> <i>Ag.</i>	3126
<i>Coryneum depressum</i> <i>Schm. & Rz.</i>	3836	„ <i>marinum</i> <i>Lyngb.</i>	3122
„ <i>disciforme</i> <i>Schm. & Rz.</i>	3893	„ <i>tenue, g) cuneatum</i> <i>Kütz.</i>	3116
„ <i>marginatum</i> <i>Prs.</i>	3864	„ <i>tenue, b) intermedium</i> <i>Kütz.</i>	3118
„ <i>umbonatum</i> <i>Ns. v. Es.</i>	3859	<i>Dicranum crispum</i> <i>Hedw.</i>	2468
<i>Coscinodon orthotrichoides</i> <i>Bruch.</i>	2575	„ <i>flagellare</i> <i>Hedw.</i>	2389
<i>Craterellus clavatus</i> <i>Fr.</i>	3299	„ <i>flexuosum</i> <i>Hedw.</i>	2507. 2526
„ <i>cornucopioides</i> <i>Fr.</i>	3304	„ <i>glaucom</i>	2393. 2456. 2498
<i>Craterium leucocephalum</i> <i>Dittm.</i>	3665	„ <i>longifolium</i> <i>Erh.</i>	2417
„ <i>pendunculatum</i> <i>Trent.</i>	3666	„ <i>scoparium</i> <i>Hedw.</i>	2573
„ <i>pyriforme</i> <i>Dittm.</i>	3667	„ <i>vaginatum</i> <i>Hook.</i>	2411
<i>Crateromyces candidus</i> <i>Cord.</i>	3795	„ <i>virens</i> <i>Hedw.</i>	2435
<i>Cribraria aurantiaca</i> <i>Schrad.</i>	3678	<i>Dietydium umbilicatum</i> <i>Schrad.</i>	3672
<i>Cronartium aselepiadeum</i> <i>Fr.</i>	3843. 3844	<i>Diderma contextum</i> <i>Pers.</i>	3624
<i>Cryptosporium Aesculi</i> <i>Prs.</i>	3834	„ <i>globosum</i> <i>Pers.</i>	3629
„ <i>Caricis</i> <i>Cord.</i>	3839	„ <i>lepidotum</i> <i>Fr.</i>	3679
<i>Cyathea arborea</i> <i>Sm.</i>	2291. 2292	„ <i>stellare</i> <i>Pers.</i>	3615
„ <i>medullaris</i> <i>Sw.</i>	2364	<i>Didymium lobatum</i> <i>Ns.</i>	3684
<i>Cyclomyces fuscus</i> <i>Hunze</i>	3409	„ <i>melanopus, b) clavus</i> <i>Fr.</i>	3669
<i>Cynodon inclinatus</i> <i>Brid.</i>	2412. 2534	„ <i>nigripes</i> <i>Fr.</i>	3612
<i>Cyphella Digitalis</i> <i>Fr.</i>	3349	„ <i>reticulatum</i> <i>Fr.</i>	3621
„ <i>lacera</i> <i>Fr.</i>	3351	„ <i>squamulosum</i> <i>Fr.</i>	3676
<i>Cystoseira abrotanifolia</i> <i>Ag.</i>	3177	„ <i>xanthopus</i> <i>Fr.</i>	3682
„ <i>granulata</i> <i>Ag.</i>	3035	<i>Didymochlaena sinuosa</i> <i>Desv.</i>	2320
„ <i>Hoppii</i> <i>Ag.</i>	3176	<i>Didymocrater elegans</i> <i>Mart.</i>	3796
„ <i>siliquosa</i> <i>Ag.</i>	3034. 3812	<i>Didymodon longirostris</i> <i>Schwägr.</i>	2523. 2567
„ <i>trinodis</i> <i>Ag.</i>	3031	<i>Didymosporium complanatum</i> <i>Ns. & Esb.</i>	3838
„ <i>Tilesii</i> <i>Ag.</i>	3174	„ <i>truncatum</i> <i>Cord.</i>	3840
„ <i>triquetra</i> <i>Ag.</i>	3030	<i>Diphyscium foliosum</i> <i>Web. et. Mohr.</i>	2457. 2463 2515. 2599
<i>Cytispora carphosperma</i> <i>Fr.</i>	3569	<i>Ditiola radicata</i> <i>Fr.</i>	3375
„ <i>rubescens</i> <i>Fr.</i>	3568	„ <i>sulcata</i> <i>Fr.</i>	3377
		„ <i>volvata</i> <i>Fr.</i>	3376
		<i>Dothidea reticulata</i> <i>Fr.</i>	3515
D acryomyces	3449	„ <i>Ribesia</i> <i>Fr.</i>	3566
<i>Dactylium candidum</i> <i>Ns. v. Es.</i>	3817	„ <i>stellaris</i> <i>Fr.</i>	3516
„ <i>dendroides</i> <i>Prs.</i>	3737	„ <i>typhina</i> <i>Fr.</i>	3567

	No.		No.
<i>Draparnaldia plumosa</i> Ag.	3055	<i>Fuens caudiculatus</i> Linn.	3024
<i>Drepanophyllum fulvum</i> Hook	2392	„ <i>ceranoides</i> Linn.	3178, 3222
<i>Dryptodon acicularis</i> Bruch.	2572	„ <i>distichus</i> Turn.	3175
		„ <i>lorens</i> Linn.	3151
E chinella radiosa Achar.	3144	„ <i>nodosus</i> Linn.	2999, 3162
<i>Ectocarpus ferrugineus</i> Ag.	3078	„ <i>serratus</i> Linn.	3014, 3227, 3228
„ <i>siliculosus</i> Lyngb.	3206	„ <i>vesiculosus</i> Linn.	3019, 3221
„ <i>tomentosus</i> Ag.	3196	<i>Funaria hygrometrica</i> Hedw.	2480, 2487, 2529
<i>Elaphomyces granulatus</i> Fr.	3659		2611
<i>Eucalypta longicolla</i> Bruch.	2586	<i>Furcellaria fastigiata</i> Ag.	2981
„ <i>streptocarpa</i> Hedw.	2547, 2594	<i>Fusarium heterosporum</i>	3898
„ <i>vulgaris</i> Hedw.	2502, 2626	„ <i>lateritium</i> Ns. v. Es.	3837
<i>Eucecium bulbosum</i> Ag.	3048	<i>Fusisporium aurantiacum</i> Lk.	3804
„ <i>clathratum</i> Ag.	3047	„ <i>flavovirens</i> Fr.	3777
„ <i>echinatum</i> Ag.	3000		
<i>Endocarpum minutum</i> Ag.	2951	G alaxaura umbellata Lamour.	2995
<i>Entosthymenium mucronifolium</i> Bruch.	2560	<i>Geaster fornicatus</i> Fr.	3635
<i>Epochium moniloides</i> Lk.	3809	„ <i>hygrometricus</i> Pers.	3632
<i>Equisetum arvense</i>	2201, 2208	„ <i>limbatus</i> Fr.	3636, 3637
„ <i>hymale</i>	2206	<i>Geoglossum glabrum</i> Pers.	3379
„ <i>palustre</i>	2211	„ <i>hirsutum</i> Pers.	3380, 3381
„ <i>variegatum</i>	2205, 2207	„ <i>viride</i> Pers.	3389
<i>Eremodon splanchnoides</i> Brid.	2559, 2579	<i>Gleichenia polypodioides</i> Sw.	2369
<i>Erineum betulinum</i> Schum.	3727	<i>Gliotrichum virens</i> Eschw.	3761
„ <i>fagineum</i> Pers.	3726	<i>Gloionema paradoxum</i> Ag.	3134
<i>Erysiphe communis</i> , B) <i>E. biocellaris</i> Fr.	3698	<i>Gomphonema dichotomum</i> Rütz.	3132
„ <i>guttata</i> Schlecht.	3693	„ <i>semiellipticum</i> Ag.	3130
<i>Eurotium herbariorum</i> Lk.	3753	„ <i>subramosum</i> Ag.	3131
<i>Evernia furfuracea</i> Munn.	2872	<i>Grammitis Ceterach</i> Sw.	2363
„ <i>jubata</i> Fr.	2841	<i>Graphis tectigera</i> Eschw.	2916
„ <i>ochroleuca</i> e) <i>sarmentosa</i> Fries.	2810	<i>Griffithsia corollina</i> Ag.	3229, 3240
<i>Exilaria crystallina</i> Rütz.	3121	<i>Grimaldia barbifrons</i> Bich.	2672
<i>Exidia recisa</i> Fr.	3399	„ <i>dichotoma</i> Radl.	2646, 2748
		„ <i>rupestris</i> Lindenb.	2749
F abronia pusilla Radl.	2431, 2588	<i>Grimmia apocarpa</i> Hedw.	2485, 2566, 2574, 2620
<i>Favolus pusillus</i> Fr.	3408	„ <i>gemiculata</i> Schwägr.	2525
<i>Fimbriaria fragrans</i> Nees ab Es.	2738	„ <i>pulvinata</i> Hook et. Tayl.	2505, 2522
„ <i>tenella</i> Nees ab Esenb.	2746	<i>Gyalecta cupularis</i> Schaer.	2935
<i>Fissidens taxifolius</i> Hedw.	2460	„ <i>exanematica</i> Fr.	2936
<i>Fistulina hepatica</i> Fr.	3428	<i>Gymnosporangium juniperinum</i> Ns. v. Es.	3881
<i>Fontinalis antipyretica</i> Lun.	2601	<i>Gymnostomum curvirostrum</i> Hedw.	2539
„ <i>squamosa</i> L.	2466	„ <i>fasciculare</i> Brid.	2504
<i>Fragilaria hiemalis</i> Lyngb.	3123	„ <i>lapponicum</i> Hedw.	2442
<i>Frustulia appendiculata</i> Ag.	3106	„ <i>ovatum</i> Hedw.	2451
„ <i>coffeaeformis</i> Ag.	3104	„ <i>pyriforme</i> Hedw.	2510
„ <i>cuneata</i> Ag.	3113	„ <i>rupestre</i> Schwägr.	2538
„ <i>Cymbiformis</i> Ag.	3107	„ <i>truncatum</i> Web. et. Mohr.	2528
„ <i>lanceolata</i> Ag.	3110		
„ <i>olivacea</i> Rütz.	3112	H alimeda Tuna Lamour.	2996
„ <i>olivacea</i>	3143	„ <i>Opuntia</i> Lamour.	2997
„ <i>operculata</i> Ag.	3103	<i>Helicosporium obscurum</i> Corda	3718
„ <i>pellucida</i> Rütz.	3111	<i>Helminthosporium Tela</i> Corda	3714
„ <i>subtilis</i> Rützling	3108	„ <i>velutinum</i> Link.	3719
„ <i>subulata</i> Rütz.	3109	„ <i>cylindricum</i> Corda	3713

	No.		No.
Helminthosporium Eryngii Frs.	3788	Isaria arachnophila Dittm.	3769
" microtrichum Corda	3716	" bulbosa Ns. v. Esb.	3783
" nanum Nees.	3717	" calva Fr.	3775
" simp'lex Kunze.	3715	" citrina Prs.	3786
" subulatum Nees.	3712	" clavata Dittm.	3768
" Tiliae Fr.	3787	" eleutheratorum Ns. v. Es.	3774
" Vaccini Fr.	3789	" farinosa velutipes Fr.	3773
Helminthostachys dulcis Haulf.	2277	" glauca Dittm.	3767
Helvella crispa Fr.	3274	" monilioides A. & Schw.	3782
" Infula Schaeff.	3318	" sphecephila Dittm.	3776
" Klotschiana Corda	3435	Isoëtes lacustris	2212
Hemicyphe stilboidea Cord	3797	Isthmia obliquata Ag.	3114
Hemionitis palmata	2334 2335	Jungermannia acuta Lindenb.	2732
Hexagona Wrightii Fr.	3410	" albescens Hook	2689
Homocladia Martiana Ag	3060	" albicans Lin.	2703
Hookeria cristata Hook	2531	" anomala Hook	2775
" lucens Smith.	2459 2514	" asplenioides Lin.	2679
Hydnum auriscalpium Lin.	3284	" barbata Schreb.	2687
" coralloides Scop	3393	" bicuspidata Lin.	2635 2784
" fasciculare Alb. Schw.	3295	" calyptrifolia Hook.	2708
" imbricatum L.	3244	" ciliaris Lin.	2686
" niveum Pers.	3321	" coalita Hook.	2729
" repandum Lin.	3430	" complanata Lin.	2698
" spadiceum Pers.	3431	" compressa Hook.	2779
" viride Fr.	3293	" concinuata Lightf.	2681 2762
Hydrodyction utriculatum Roth.	3095	" conjugata Hook.	2682
Hydrogastrum granulatum Desv.	3154	" connivens Dicks.	2677
Hymenophyllum tumbridgense Sw.	2346	" cordifolia Hook.	2709 2730
Hymenostomum microstomum R. Br.	2411	" curvifolia Dicks.	2637
	2587.	" dellexa Mart	2640
Hysterium elatinum crispum Fr.	3586	" dilatata Lin	2704 2778
" graphicum Fr	3585	" emarginata Ehrh.	2763
" pulicare Pers.	3584	" epiphylla Linn.	2674 2787 2795
" serpium Fr.	3587	" excisa Dicks.	2690
" sphaeroides Alb. et. Schwein.	3588	" exsecta Schmid.	2697
Hyperrhiza caroliniensis Bosc.	3660	" flabellata Labill.	2644
Hypnum abietinum	2399	" fucoides Schw.	2645
" aciculare Schwägr.	2540	" Funckii Web. et. M.	2632
" aduneum Lin	2421 2438	" furcata Lin.	2755 2792
" brevirostre Ehrh.	2453	" glaucescens Hook.	2710
" falcatum Brid.	2420	" graveolens Schrad.	2676
" myurum Poll.	2401	" hamatifolia	2707
" piliferum Schreb.	2427	" heterophylla Schrad.	2712 2716
" praelongum L.	2593	" Hookeri Sm.	2758
" reptile Michx.	2444	" Hutschinsiae Hook.	2706 2770
" spiniiforme Lin.	2473	" Hymenophyllum Hook.	2642
" splendens Hedw.	2402	" hybernica Hook.	2719
" stramineum Schwägr.	2395	" incisa Schrad.	2633
" sylvaticum Lin.	2418 2458	" julacea Lin.	2685 2760
" tamariscinum Hedw.	2439	" juniperina Sw.	2694 2715
" uncinatum Hedw.	2422	" lanceolata Lin.	2636
Hypochnus rubroinctus Ehrbg.	3766	" Lyellii Hook.	2717
		" Makaii Hook.	2702
Arpex pendulus Fr.	3411	" minuta Dicks	2639 2691
" spathulatus Fr.	3322	" nemorosa Lin.	2733

	No.		No.
<i>Jungermannia nemorosa</i>	2713	<i>Lycopodon Bovista</i> <i>Lin.</i>	3689
" <i>oreadensis</i> <i>Hook.</i>	2684	" <i>caelatum</i> <i>Ball.</i>	3604
" <i>pinguis</i>	2759, 2790	" <i>gemmatum</i> b) <i>perlatum</i> <i>Fr.</i>	3614
" <i>platyphylla</i> <i>Lin.</i>	2638, 2786, 2793	" <i>saccatum</i> <i>Fl. dan.</i>	3605
" <i>polyanthos</i> <i>Lin.</i>	2776	<i>Lycopodium acrototum</i>	2253, 2254
" <i>pubula</i> <i>Wether.</i>	2678	" <i>canaliculatum</i>	2261
" <i>pusilla</i> <i>Lin.</i>	2688	" <i>clavatum</i>	2255, 2256
" <i>reptans</i> <i>Lin.</i>	2693	" <i>denticulatum</i>	2269, 2270
" <i>rhizobola</i> <i>Schwagr.</i>	2643	" <i>helveticum</i>	2257, 2260
" <i>saxicola</i> <i>Schrad.</i>	2699	" <i>innudatum</i>	2250, 2252
" <i>serpyllifolia</i> <i>Dicks.</i>	2701	" <i>microphyllum</i> <i>H. Br.</i>	2339
" <i>setiformis</i> <i>Erh.</i>	2631	" <i>pygmaeum</i> <i>Hawlfj.</i>	2244
" <i>Schraderi</i> <i>Mart.</i>	2735	" <i>selaginoides</i>	2262
" <i>sphaelata</i> <i>Giesche</i>	2675	" <i>Selago</i>	2215, 2249
" <i>sphaerocarpa</i> <i>Hook.</i>	2773	<i>Lyellia crispata</i> <i>B. Brown.</i>	2590
" <i>spinulosa</i> <i>Dicks.</i>	2644	<i>Lycogata epidendrum</i> <i>L.</i>	3673
" <i>subalpina</i> <i>Nees ab. Esenb.</i>	2692		
" <i>Tamarisci</i> <i>Lin.</i>	2705, 2711	<i>Marattia sorbifolia</i> <i>Sav.</i>	2372, 2373
" <i>Tomentella</i> <i>Erh.</i>	2696	<i>Macrocytis pyridera</i> <i>Ag.</i>	3028
" <i>trichophylla</i> <i>Lin.</i>	2695, 2772	<i>Macromitrium aciculare</i> <i>Brud.</i>	2413
" <i>Trichomanis</i> <i>Dicks.</i>	2714, 2726, 2785	<i>Marchantia chenopoda</i> <i>Lin.</i>	2742
" <i>trilobata</i> <i>Lin.</i>	2774	" <i>commutata</i> <i>Lindenb.</i>	2741
" <i>umbrosa</i> <i>Schrad.</i>	2683	" <i>polymorpha</i> <i>Lin.</i>	2725, 2739, 2713, 2781
" <i>undulata</i>	2680	" <i>thelophora</i> <i>Bisch.</i>	2727
" <i>ventricosa</i> <i>Dicks.</i>	2728	<i>Marsilea quadrifolia</i>	2224
" <i>violacea</i> <i>Acha.</i>	2723	<i>Meesia longiseta</i> <i>Hedw.</i>	2488, 2613
" <i>villifolosa</i> <i>Schrad.</i>	2634	<i>Melenconium bicolor</i> <i>Ns v. Es.</i>	3835
" <i>Woodsii</i> <i>Hook.</i>	2700	<i>Melidium subterraneum</i> <i>Eschw.</i>	3735
<i>Laminaria reniformis</i> <i>Lamour.</i>	3011	<i>Melosira mummuloides</i> <i>Ag.</i>	3124
" <i>saccharina</i> <i>Lamour</i>	3042, 3220, 3161	<i>Meniscium sorbifolium</i> <i>Willd.</i>	2314
<i>Lasiobotrys Lonicerae</i> <i>Hunze</i>	3701	<i>Meridion circulare</i> <i>Ag.</i>	3139
<i>Leangium Trevelyani</i> <i>Grev.</i>	3689	<i>Mertensia dichotoma</i> <i>Willd.</i>	2304, 2371
<i>Lezites abietina</i> <i>Fr.</i>	3137	<i>Merulius tremulosus</i> <i>Schrad.</i>	3447
<i>Lecidea armeniaca</i> <i>Fries</i>	2854	<i>Mesogloja vermicularis</i> <i>Ag.</i>	3093
" <i>atrobrunnea</i> <i>Riamond</i>	2959	<i>Mitromyces lutescens</i> <i>Schwartz.</i>	3642
" <i>citrinella</i> <i>Ach.</i>	2962	<i>Mitula cucullata</i> b) <i>pini</i> <i>Fr.</i>	3378
" <i>geographica</i> a) <i>contigua</i> <i>Schaer.</i>	2855	<i>Mitula spatulata</i> <i>Fr.</i>	3266
" <i>premea</i> <i>Ach.</i>	2975	<i>Mnium palustre</i> <i>Lin.</i>	2469, 2470
" <i>vesicularis</i> <i>Ach.</i>	2960	<i>Mohria thurifraga</i> <i>Sw.</i>	2370
" <i>Wahlenbergii</i> <i>Ach.</i>	2866	<i>Monilia penicillata</i> <i>Fr.</i>	3755
<i>Lemanea fluviatilis</i>	2961	" <i>racemosa</i> <i>Pers.</i>	3805
<i>Leptostomum macrocarpum</i> <i>La Pylae</i>	2426, 2561	<i>Morchella esculenta</i> b) <i>conica</i> <i>Fr.</i>	3302
<i>Leptostroma scirpinum</i> <i>Fr.</i>	3589	" <i>patula</i> <i>Pers.</i>	3301
" <i>filicinum</i> <i>Fr.</i>	3603	<i>Mongroliella compressa</i> <i>Ag.</i>	3085
<i>Leskea polyantha</i> <i>Hedw.</i>	2603	" <i>genullexa</i> <i>Ag.</i>	3086
<i>Limbria circumscissa</i> <i>Fischw.</i>	2954	<i>Mucor arcuatus</i> <i>Mart.</i>	3757
<i>Lichina pymaea</i> <i>Ag.</i>	3193	" <i>caninus</i> <i>Pers.</i>	3732
<i>Lindsaea microphylla</i> <i>Sw.</i>	2322	" <i>corneus</i> <i>Fr.</i>	3748
" <i>pullens</i> <i>Wallich.</i>	2321	" <i>cyanocephalus</i> <i>Mart.</i>	3731
<i>Lonchitis pubescens</i> <i>Willd.</i>	2413	" <i>elegans</i> <i>Fr.</i>	3738
<i>Lophium mytilonum</i> <i>Fr.</i>	3583	" <i>flavidus</i> <i>Pers.</i>	3742
<i>Lunularia vulgaris</i> <i>Michel.</i>	2661, 2724, 2754	" <i>flavus</i> <i>Fr.</i>	3750
	2788	" <i>stolonifer</i> <i>Ehrbg.</i>	3818, 3819
		" <i>virens</i> <i>Fr.</i>	3779
		" <i>violaceus</i> <i>Fr.</i>	3744

	No.		No.
Myriococcum praecox Fr	3697	P armelia aipospila Wahlenb.	2859
Myrothecium inundatum Tode.	3625	„ caesia Ach.	2850
„ roridum Tode	3685	„ chrysophthalma Achar. meth	2838
„ Verrucaria Dittm.	3627	„ chlorophana Wahlenb.	2867
Myxotrichum chartarum	3758	„ ciliaris Ach.	2876
		„ ciliaris Ach. meth.	2968
N aematelia rubiformis Fr.	3448	„ conspersa Ach.	2928
Neckera (Cryphaea) hypnoides Hedw.	2452	„ elatina Fr.	2922
„ curtispindula Hedw.	2612	„ encansta b) intestiniformis	2878
„ pennata Hedw	2424	„ esculenta b) affinis	2865
„ scabriseta Schwägr.	2530	„ gypsacea Fries	2852
„ undulata Hedw	2423. 2464	„ hypnorum Fr.	2923
Nemasporea aurea Fr.	3884	„ Lagascae Fries	2857
„ crocea Pers.	3885	„ lentigera Ach.	2851
„ rosae Fr.	3886	„ ostreata Fries.	2853
Nematogonium aurantiacum Desmaz.	3729	„ pallidescens b) Parella Fries.	2871
Nidularia campanulata Sibth.	3652	„ perforata Ach.	2929
„ Crucibulum Fries	3651	„ physodes Fries	2849
„ faveata b) radicata Fr.	3654	„ poliophaea Wahlenb.	2860
„ scutellaris Fr.	3653	„ rupestris Lyngb.	3150
„ striata Bull.	3650	„ scraposa Fr.	2934
Nostoc caeruleum Lyngb.	3147	„ sordida a) glaucoma Wallr.	2870
„ commune Vauch.	3149	„ urceolata Eschw.	2930
„ pruniforme Ag.	3146	„ verrucosa b) Pertusaria Fr.	2964
„ sphaericum Vauch.	3148	„ verrucosa a) Urceolaria Fr.	2967
Nothochlaena Marantae R. Br.	2377	„ verrucosa Fries.	2856
Nyctalis canaliculata Fr.	3418	Pediastrum duplex Meyen	3136
		„ simplex Meyen	3135
O etoblepharum albidum Hedw.	2565	Peltigera aphthosa Hoffm.	2881
Oedemium atrum Cord	3816	„ malacea Ach.	2917
Oidium fructigenum Lk	3822. 3823	„ polydactyla Hoffm.	2882. 2926
Olfersia corcovadensis Radd.	2342	„ resupinata Ach. meth.	2970
Oncillia elegans Ag.	3011	„ saecata De. C.	2924
Onygena corvina Alb. et Schwe.	3617	„ venosa Hoffm.	2845
„ equina Pers.	3611	Penicillium crustaceum Fr.	3741
Onoclea sensibilis	2317	„ crustaceum b) Coremonium Fr.	3762
Opegrapha varia d) diaphora Fr.	2943	Periconia lichenoides Tod.	3793
„ scripta Ach.	2945	Perisporium betulinum Fr	3681
„ scripta b) recta Fr.	2941	Pertusaria communis De. C.	2869
„ scripta c. serpentina Fr.	2942	„ comunis, sorediata, c) orbiculata Fr.	2868
Ophioglossum vulgatum	2271. 2276	„ comunis, b) areolata Fr	2937
Orthotrichum fastigiatum Bruch.	2607	Peziza aurantia Pers.	3365
„ Lyellii Hook	2394	„ bicolor Bull.	3357
„ rivulare Smith	2475	„ bulbosa N. ab Esenb.	3341
„ rupestre Schwägr	2472	„ Campanula N. ac Esb	3350
„ speciosum Nees ab. Esenb.	2619	„ Clavus Alb. et Schwein.	3367
„ striatum Lin.	2608	„ coronata Bull.	3369
Oscillatoria chthonoplastes Hofm.	3091	„ cyathoidea Fr.	3356
„ Friesii Ag.	3090	„ dentata Pers.	3368
Osmunda cinnamomea	2311	„ Diadema Gmel.	3352
„ regalis	2293. 2310. 2312	„ elatina Alb. et Schwein.	3358
Oxymitra pyramidata Bisch.	2769	„ fascicularis Alb. et Schwein.	3363
„ pyramidata var paleacea Bisch.	2650	„ flammea Albert et Schwein.	3347
		„ fructigena Bull.	3338
		„ haemastigma Fr.	3372

	No.		No.
<i>Peziza herbarum</i> N. ab. Eisenb.	3343	<i>Pohlia minor</i> Schlecht.	2526
„ <i>janthina</i> Fr.	3353	<i>Polyangium vitellinum</i> Lk.	3628
„ <i>leucoloma</i> Rehm	3345	<i>Polybotrya speciosa</i> Schott.	2348
„ <i>melastoma</i> b) <i>rhizopus</i> Fr.	3346	<i>Polyphacum proliferum</i> Ag.	3010
„ <i>micropus</i> Pers.	3344	<i>Polyzales lumbicalis</i> Ag.	3165. 3191
„ <i>onotica</i> Pers.	3355	<i>Polypodium aureum</i>	2330. 2381
„ <i>pithya</i> Pers.	3340	„ <i>Calagnala</i>	2294. 2295
„ <i>Porioides</i> Alb. et Schwein	3479	„ <i>coronatus</i> W. Allich.	2327
„ <i>pyriformis</i> Fr.	3362	„ <i>crassifolium</i> Sw.	2376
„ <i>purpurea</i> Fr.	3339	„ <i>crenatum</i> Sw.	2328
„ <i>Rapulum</i> Bull.	3342	„ <i>decurrens</i> Radd.	2326
„ <i>sanguinolenta</i> Albert et Schwein.	3348	„ <i>decussatum</i>	2318
„ <i>Sceptrum</i> Batsch	3354	„ <i>elegans</i> Cav.	2323
„ <i>setosa</i> N. ab. Es.	3373	„ <i>fraxinifolium</i> Jacq.	2325
„ <i>theleboloides</i> Alb. et Schwein.	3364	„ <i>hexagonopterum</i> Michx.	2324
„ <i>Tuba</i> Bolt.	3360	„ (<i>Plopeltia</i>) <i>lepidotum</i> W. Alld.	2361
„ <i>tuberosa</i> Bull.	3361	„ <i>lycopodioides</i>	2329
„ <i>Volatella</i> Fr.	3366	„ <i>virgata</i>	2301
<i>Phacidium coronatum</i> Fr.	3578	<i>Polyporus amboinensis</i> Fr.	3312
„ <i>laciniatum</i> Fr.	3577	„ <i>areolaris</i> Fr.	3320
„ <i>Ledi</i> Schmidt.	3579	„ <i>betulinus</i> Fr.	3296
„ <i>leptideum</i> Fr.	3580	„ <i>Cerasi</i> Fr.	3292
„ <i>Patella</i> Fr.	3542	„ <i>ciliatus</i> Fr.	3344
<i>Phallus campanulatus</i> Seveill.	3337	„ <i>cryptarum</i> Fr.	3289
„ <i>caninus</i> Hudb.	3335	„ <i>destructor</i> Fr.	3422
„ <i>duplex</i> Rostk.	3333	„ <i>Friesii</i> Blotsch.	3427
„ <i>impudicus</i> Lin.	3330	„ <i>cristatus</i> Fr.	3297
„ <i>indusiatus</i> Vent.	3331	„ <i>gibbosus</i> Nees. jun.	3260
<i>Phaseum crassinervium</i> Schwägr.	2455	„ <i>giganteus</i> Fr.	3324
„ <i>cuspidatum</i> Schrb.	2511	„ <i>micans</i> Fr.	3288
„ <i>serratum</i> Schreb.	2390. 2512. 2625	„ <i>nigricans</i> Fr.	3426
<i>Phoma pustula</i> Fr.	3565	„ <i>obducens</i> Pers.	3294
„ <i>saligna</i> Fr.	3564	„ <i>perennis</i> Fr.	3257
<i>Phragmidium asperum</i> Walt.	3863	„ <i>pes Caprae</i> Pers.	3262
„ <i>bulbosum</i> Schldl.	3861. 3900	„ <i>reticulatus</i> Fries	3424
„ <i>mucronatum</i> Schldl.	3860	„ <i>Rostkovii</i> Fr.	3305
<i>Phragmotrichum Chailletii</i> Rk.	3867	„ <i>sulphureus</i> Fr.	3287
<i>Phycomyces nitens</i> Rk.	3742	„ <i>tomentosus</i> Fr.	3258
<i>Phyllerium filiaceum</i> Frws.	3728	„ <i>Tuberaster</i> Fr.	3478
<i>Phyllogonium fulgens</i> Brid.	2410	„ <i>umbellatus</i> Fries.	3273
<i>Physarum albipes</i> Link.	3649	„ <i>xoilopus</i> Rostk.	3269
„ <i>bullatum</i> Link.	3648	<i>Pylysacum crassipes</i> Itz. G.	3608
„ <i>conglobatum</i> Dut.	3620	„ <i>Pisocarpium</i> Fries	3606
„ <i>nutans</i> Pers.	3616	<i>Polysiphonia allochroa</i>	3211
„ <i>Pini</i> Schum.	3703	„ <i>byssoides</i>	3081
„ <i>sulphureum</i> Alb. et. Schwein	3613	„ <i>fastigiata</i> Spreng.	3056
<i>Pilobolus crystallinus</i> Tode.	3724	„ <i>fibrillosa</i> Spreng.	3214
„ <i>roridus</i> Pers.	3725	„ <i>lepidicola</i> Spreng.	3158
<i>Pitularia globulifera</i>	2248	„ <i>parasitica</i>	3071
<i>Pistillaria micans</i> Fr.	3438	„ <i>penicillata</i> Spreng.	3062
<i>Plagiochasma validum</i> Bisch.	2753	„ <i>polymorpha</i>	3166
<i>Podisoma juniperi</i> Com. Fr.	3850	„ <i>roseola</i> Grev.	3079
„ <i>juniperi</i> Sabina Lk.	3882. 3883	„ <i>violacea</i> Spreng.	3179. 3183
<i>Pohlia elongata</i> Hedw.	2544	<i>Polytrichum aloides</i> Hedw.	2589. 2618
„ <i>ixelinata</i> Swartz.	2484	„ <i>commune</i> Lan.	2400. 2489. 2532. 2545

	No.		No.
<i>Polytrichum juniperinum Hedv.</i>	2508	<i>Salvinia natans</i>	3230. 2239
„ <i>sexangulare Hoppe.</i>	2546	<i>Sargassum acanthocarpum Ag.</i>	3029
<i>Polythrincium Trifolii Kunze</i>	3721	„ <i>bacciferum Ag.</i>	3020
<i>Prostemium betulinum Hz.</i>	3868	„ <i>crispum Ag.</i>	3007
<i>Protomyces endogaeus Ung.</i>	3901	„ <i>denticolium Ag.</i>	3021
<i>Psilonia maculiformis Fr.</i>	3756	„ <i>turbinatum Ag.</i>	3032
<i>Pterogonium filiforme Schwägr.</i>	2562	„ <i>vulgare Ag.</i>	3002
„ <i>hirtellum Schwägr.</i>	2454	<i>Scenedemus acutus Mayen.</i>	3142
„ <i>julaceum Schwägr.</i>	2563	„ <i>obtusus Meyen.</i>	3140
<i>Pteris aquilina</i>	2345	<i>Schistidium ciliatum Brid.</i>	2428. 2535
„ <i>longifolia Sw.</i>	2379	„ <i>subsessile Brid.</i>	2449
<i>Pterula subulata Fr.</i>	3771	<i>Schistostega osmundacea Web. et Mohr.</i>	2403
<i>Ptilota plumosa Ag.</i>	3016		2541
<i>Ptychostomum compactum Hornsch.</i>	2610	<i>Schizaea pectinata Sw.</i>	2341
<i>Puccinia aurundinacea b) epiphylla Waltr.</i>	3876	„ <i>trilateralis Schkuh.</i>	2340
„ <i>Graminis Pers.</i>	3877	<i>Schizophyllum commune Fr.</i>	3416. 3440
„ <i>Phyteumatum DC.</i>	3909	<i>Schlotheimia brachyrhyncha Schwägr.</i>	2446
„ <i>Scirpi DC.</i>	3875	„ <i>squarrosa Brid.</i>	2595
„ <i>Soldanellae Ung.</i>	3910	<i>Scleroderma Geaster Fr.</i>	3675
„ <i>Ulmariae DC.</i>	3899	<i>Sclerotium compactum Cucurbitae De. G.</i>	3480
„ <i>verrucosa Schdl.</i>	3894	„ <i>compactum Helianthi DC.</i>	3481
<i>Pyramidium tetragonum Brid.</i>	2501	„ <i>complanatum Tod.</i>	3397
<i>Pyrenastrum einnamomum Eschw.</i>	2957	„ <i>nervale Tod.</i>	3398
„ <i>echinatum Eschw.</i>	2956	„ <i>radicatum Tod.</i>	3395
„ <i>sulphureum Eschw.</i>	2958	„ <i>Semen Tod.</i>	3394
		<i>Scolopendrium Hemionitis Cav.</i>	2297
R <i>amalina calicaris Westring.</i>	2839	<i>Scytonema Myochrous Ag.</i>	3074
„ <i>calicaris a) canaliculata Fr.</i>	2916	<i>Scytosiphon Filum Ag.</i>	3170. 2976. 2977
<i>Rebouillia hemisphaerica Radd.</i>	2751	<i>Sepedonium ceryvinum Lk.</i>	3807
<i>Reticularia Fr.</i>	3671	„ <i>chryso-spermum</i>	3806
„ <i>muscorum Fr.</i>	3670. 3687	<i>Septoria Fraxini Fr.</i>	3517
<i>Rebouillia hemisphaerica Radd.</i>	2657. 2736	<i>Solenia candida Pers.</i>	3391
<i>Rhytisma acerinum Fr.</i>	3518. 3519	„ <i>ochracea Hoffm.</i>	3392
<i>Rhizina laevigata Fr.</i>	3283. 3445	<i>Sorosporium Saponariae Rud.</i>	3878
<i>Rhizoctonia Crocorum De. C.</i>	3400	<i>Sphacellaria callitricha Ag.</i>	2987
„ <i>Muscorum Fr.</i>	3401	„ <i>cirrhusa Ag.</i>	3241
<i>Rhizomorpha subterranea Pers.</i>	3798	„ <i>scoparia Lyngb.</i>	3213
<i>Rhizopogon albus Fr.</i>	3658	<i>Sphaerastrum pictum Meyen.</i>	3133
„ <i>virens Fr.</i>	3657	<i>Sphaeria anserina Pers.</i>	3595
<i>Rhodomela dentata Ag.</i>	3217	„ <i>angulata Fr.</i>	3503
„ <i>pinastroides Ag.</i>	3167	„ <i>aquila Fr.</i>	3598
„ <i>subfusca Ag.</i>	3180	„ <i>Artocreas Tode.</i>	3570
„ <i>tridens, spiralis Ag.</i>	3023	„ <i>atrovirens Alb & Schwein.</i>	3596
„ <i>volubilis Ag.</i>	3013	„ <i>aurantia Pers.</i>	3601
<i>Riccia Bischoffii Flöben</i>	2663. 2666	„ <i>barbata Pers.</i>	3561
„ <i>ciliata Hoffm. varriet. intumescens</i>	2670	„ <i>Berberidis Pers.</i>	3571
„ <i>crystallina Lin.</i>	2662	„ <i>Bombarda Batsch.</i>	3527
„ <i>fluitans Lin.</i>	2647	„ <i>bulbosa Pers.</i>	3484
„ <i>glauca Lin.</i>	2651	„ <i>bullata Erh.</i>	3501
„ <i>natans Lin.</i>	2648	„ <i>byssiseta Tode.</i>	3597
„ <i>sorocarpa Bisch.</i>	2667	„ <i>calva Tode.</i>	3574
<i>Rivularia Pisum Ag.</i>	3092	„ <i>canescens Pers.</i>	3593
„ <i>Rothii</i>	3145	„ <i>capillata N. ab. E.</i>	3575
<i>Roccella tinctoria Achar.</i>	2835	„ <i>ceratosperma Tode.</i>	3500
		„ <i>ciliata Pers.</i>	3534

	No		No.
<i>Sphaeria cinnabarina Tode.</i>	3510	<i>Sphaeria rostrata Fr.</i>	3558
" <i>comata Tode.</i>	3576	" <i>rostrata tenuior Fr.</i>	3559
" <i>complanata Tode.</i>	3545	" <i>rubella Pers.</i>	3551
" <i>concentrica Bolt.</i>	3493	" <i>salicina Pers.</i>	3525
" <i>confluens Tode.</i>	3506	" <i>scutellata Pers.</i>	3543
" <i>convergens Tode.</i>	3557	" <i>serpens Pers.</i>	3508
" <i>ecrenata Fr.</i>	3553	" <i>Sorbi Schmült.</i>	3556
" <i>Cucurbitula Tode.</i>	3567	" <i>spinosa Pers.</i>	3555
" <i>digitata Erh.</i>	3486	" <i>stellata Tode.</i>	3613
" <i>Dioctli Alb. & Schw.</i>	3592	" <i>succenturiata Tode.</i>	3497
" <i>disciformis Hoffm.</i>	3561	" <i>thelena Fr.</i>	3600
" <i>dissepta Fr.</i>	3524	" <i>tristis Tode.</i>	3599
" <i>Doliolum Pers.</i>	3533	<i>Sphaerobotus cyclophorus Fries.</i>	3615
" <i>episphaeria Tode.</i>	3559	" <i>impatiens Boudier.</i>	3611
" <i>filiformis Alb. & Schw.</i>	3499	<i>Sphaerocarpus terrestris Michx.</i>	2571
" <i>fimbriata Pers.</i>	3562	<i>Sphaerococcus Bangii Ag.</i>	3230
" <i>fusca Pers.</i>	3498	" <i>Brodiaei Ag.</i>	3224
" <i>gelatinosa Pers.</i>	3499	" <i>ciliatus Ag.</i>	3187
" <i>Graminis Pers.</i>	3594	" <i>confervoides, d) uniformis Ag.</i>	2978
" <i>Hederaecola Fr.</i>	3602	" <i>crispus Ag.</i>	3190
" <i>hispida Tode.</i>	3535	" <i>crustatus Ag.</i>	3189
" <i>Hypoxylon Erh.</i>	3489	" <i>maundulosus Ag.</i>	3192
" <i>Hystrix Tode.</i>	3502	" <i>membranifolius Ag.</i>	3015
" <i>insitiva Tode.</i>	3523	" <i>musciferus Ag.</i>	2986
" <i>lanceiformis Fr.</i>	3513	" <i>plicatus Ag.</i>	2989
" <i>lata, polycoeca Fr.</i>	3505	" <i>purpurascens Ag.</i>	3186
" <i>lenta Tode.</i>	3514	<i>Sphaeronema aciculare Fr.</i>	3529
" <i>leucostoma, polypora Fr.</i>	3521	" <i>aerospermum Fr.</i>	3528
" <i>lineata Alb. et Schwein.</i>	3591	" <i>conicum Fr.</i>	3539
" <i>Lingam Tode.</i>	3563	" <i>cylindricum Fr.</i>	3526
" <i>lutea Alb. et Schwein.</i>	3511	" <i>hemisphaericum Fr.</i>	3539
" <i>macrostoma Tode.</i>	3552	" <i>subulatum Fr.</i>	3532
" <i>militaris Erh.</i>	3483	" <i>truncatum Fr.</i>	3518
" <i>mobilis Tode.</i>	3544	<i>Sphaeropheron coralloides Pers.</i>	2836
" <i>moriformis Tode.</i>	3537	" <i>fragile Pers.</i>	2837
" <i>mucida Fr.</i>	3551	<i>Sphaeroplea annulina Ag.</i>	3072
" <i>mutabilis Pers.</i>	3541	<i>Sphaeropteris barbata Wallich.</i>	2354
" <i>nivea Hoffm.</i>	3520	<i>Sphagnum compactum Brid.</i>	2624
" <i>ophioglossoides Ehrh.</i>	3491	" <i>cymbifolium Erh.</i>	2461, 2499
" <i>ovina Pers.</i>	3573	" <i>squarrosum Pers.</i>	2415
" <i>parabolica Fr.</i>	3531	" <i>acutifolium Schwägr.</i>	2477
" <i>Peziza Tode.</i>	3540	<i>Splachnum ampullaceum L.</i>	2551
" <i>pilifera Fr.</i>	3560	" <i>angustatum Lin.</i>	2482, 2483
" <i>pulehella Pers.</i>	3547	" <i>Froelichianum Hedw.</i>	2447
" <i>punctata Sowerb.</i>	3487	" <i>gracile Diels.</i>	2615
" <i>plicata Tode.</i>	3549	" <i>luteum L.</i>	2532
" <i>Pini Alb. et Schwein.</i>	3522	" <i>mnioides Lin.</i>	2555
" <i>quaternata Pers.</i>	3546	" <i>rubrum Lin.</i>	2553
" <i>radians Tode.</i>	3512	" <i>sphaericum L.</i>	2474, 2519
" <i>Rhamni N ab. E.</i>	3572	" <i>urceolatum Schreb.</i>	2481, 2554, 2569
" <i>rhodostoma Alq. et Schwein.</i>	3509	" <i>vasculosum Lin.</i>	2550
" <i>Ribis Tode.</i>	3538	<i>Sporendonema casei Desm.</i>	3778
" <i>rigidum Pers.</i>	3781	<i>Sporidesmium atrum Lk.</i>	3865
" <i>rimosa Alb. et Schwein.</i>	3590	" <i>caulincola Cord.</i>	3892
" <i>rosella Alb. et Schwein.</i>	3536	" <i>ciliatum Cord.</i>	3895

	No		No.
<i>Sporochmus rhizodes</i> Ag.	3225	<i>Toralia tubercularia</i> Ns. Es.	2903
<i>Sporotrichum densum</i> Fr.	3760	<i>Trametes gallica</i> Fr.	3328
„ <i>conspersum</i> Hz.	3759	„ <i>gibbosa</i> Fr.	3425
„ <i>nigrum</i> Fr.	3745	<i>Trematodon ambiguus</i> Schwägr.	2425 2537. 2570
<i>Spumaria alba</i> de C.	3630	<i>Tremella cerebrina</i> Bolt.	3442
<i>Stachylidium diffusum</i> Fr.	3744	„ <i>lotescens</i> Prs.	3403
„ <i>Sceptum</i> Fr.	3746	„ <i>sarcoides</i> Wither.	3402
<i>Staurastrum paradoxum</i> Meyen.	3127	<i>Trentepohlia aurea</i> Martius	3210
<i>Stemonitis ferruginea</i> Ehrenb.	3704	<i>Trichia clavata</i> Pers.	3668
„ <i>fusca</i> Roth.	3661	„ <i>fallax</i> Pers.	3674
<i>Stereocaulon paschale</i> Laur.	2908	„ <i>rubiformis</i> Pers.	3664
<i>Sticta aurata</i> Achar.	2931	„ <i>serpula</i> Pers.	3622
„ <i>crenulata</i>	2915	<i>Trichomanes meifolium</i> Willd.	2347
„ <i>glomerulifera</i> Delis	2921	„ <i>membranaceum</i>	2299
„ <i>pulmonacea</i> Ach.	2848	<i>Trichopteris excelsa</i> Presl.	2352. 2355
„ <i>scrobiculata</i> Ach.	2846	<i>Trichostomum canescens</i> Hedw.	2584
„ <i>sylvatica</i> Ach.	2920	„ <i>lauginosum</i> Hedw.	2429
<i>Stictis radiata</i> Pers.	3404	„ <i>polyphyllum</i> Schwägr.	2585
„ <i>versicolor</i> Fr.	3405	<i>Trichothecium roseum</i> Lk.	3503
<i>Stilbospora atherosperma</i> Hoffm.	3896	<i>Trypethelium madreporiforme</i> Eschw	2952. 2972
„ <i>macrosperma</i> Prs.	3879	<i>Tuber Cibarium</i> Sibth.	3655
„ <i>ovata</i> Prs.	3890	<i>Tubercularia ciliata</i> Dittm.	3829
„ <i>rhabdospora</i> Frs.	3889	„ <i>floccipes</i> Cord.	3830
<i>Stilbum bulbosum</i> Tod.	3813	„ <i>granulata</i> Pers.	3831
„ <i>erythrocephalum</i> Dittm	3780	„ <i>persicina</i> Dittm.	3833
„ <i>gelatinosum</i> Prs.	3815	„ <i>vulgaris</i> Tod.	3832
„ <i>pubidum</i> P.	3814	<i>Tulostoma mammosum</i> Fries.	3609
„ <i>smaragdinum</i> Alb. et. Schw.	3812	„ <i>mammosum</i> var. Fr.	3610
„ <i>tomentosum</i> Schrd.	3781	<i>Tympanis saligna</i> Tode.	3455
„ <i>turbinatum</i> Tod.	3811	<i>Typhula Grevillei</i> Fr.	3382
<i>Struthiopteris germanica</i> Willd.	2315	„ <i>musciola</i> Fr.	3388
<i>Syrrophodon albovaginatus</i> Schwägr.	2397		
„ <i>ciliatus</i> Schwägr.	2419	U lva <i>clathrata</i> Ag.	3231
„ <i>proliferus</i> Schwägr.	2471	„ <i>compressa</i> var.	3050
<i>Systylium splachnoides</i> Hornsch.	2557. 2582	„ <i>intestinalis</i> v. <i>crispa</i> Ag.	3049
<i>Syzigytes megalocarpus</i> Ehrh.	3794	„ <i>rigida</i> Ag.	3033
		„ <i>terrestris</i> Rott	3045
T argionia <i>hypophylla</i> Lin	2777	<i>Umbilicaria cylindrica</i> Hoffm.	2877. 2947
„ <i>splachnoides</i> Hook.	2546. 2581	„ <i>erosa</i> Hoffm.	2879
<i>Tetraphis Bowniana</i> Grevill.	2409	„ <i>polyphylla</i> Hoffm.	2842
„ <i>pellucida</i> Hedw.	2467. 2503 2564	„ <i>pustulata</i> Hoffm	2843
<i>Thelebolus stercoreus</i> Tode.	3648	„ <i>vellea</i> b), <i>depressa</i> Fr.	2948
„ <i>terrestris</i> Alb. et. Schw.	3646	<i>Uredo Alliarum</i> DC.	3874
<i>Thelephora cristata</i> Fr.	3290	„ <i>candida</i> Prs.	3873
„ <i>palmata</i> Fr.	3311	„ <i>caprearum</i> DC.	3908
„ <i>radiata</i> Fr.	3310	„ <i>Caries</i> Ca.	3887
<i>Thelotrema lepadinum</i> Ach.	2938	„ <i>Cichoracearum</i> DC.	3897
<i>Timmia megapolitana</i> Hedw.	2396. 2477. 2491	„ <i>Föbac</i> Grev.	3906
	2533. 2609	„ <i>gyrosa</i> Rebert.	3872
<i>Tmesipteris tannensis</i> Bernh	2266	„ <i>maydis</i>	3912
<i>Tortula ruralis</i> Ehrh.	2576	„ <i>Phaseoli</i> Straas.	3891
<i>Toralia alternata</i> Frs.	3869	„ <i>Pyrolae</i> Mart.	3905
„ <i>alternata</i> Prs.	3870	„ <i>Salicis</i> DC.	3907
„ <i>herbarum</i> Prs.	3871	„ <i>Sempervivi</i> Schdl.	3904

	No.		No.
<i>Uredo Tossilaginis</i> Pers.	3911	<i>Volvetella volvata</i> Tod.	3826
<i>Usnea barbata</i> Fries.	2883		
<i>barbata s. florida</i> Fries.	2834	<i>Webera macrocarpa</i> Hornsch. et. Hoppe	2604
<i>Ustilago segetum</i> Lk.	3888	<i>Weissia lanceolata</i> Brid.	2580, 2627
<i>Todei</i> Fr.	3384	<i>recurvata</i> Brid.	2521
		<i>viridula</i> Brid.	2388, 2443
<i>Valonia intricata</i> Ag.	3057	<i>Woodsia hyperborea</i> B. Br.	2359
<i>ovalis</i> Ag.	3004	<i>Woodwardia radicans</i> Sw.	2331
<i>Vaucheria clavata</i> De C.	3207		
<i>dichotoma</i> Ag.	3059	<i>Xerodochnus carbonarius</i> Schlth.	3866
<i>geminata</i> De C.	3204		
<i>hamata</i> De C.	3498	<i>Zonaria deusta</i> Ag.	3040
<i>littorea</i> Ag.	3497	<i>dichotoma</i> Ag.	3044
<i>multicornis</i> De C.	3202	<i>Fraseri</i> Grer.	3209
<i>ovata</i> De C.	3499	<i>Pavonia</i> Ag.	3037
<i>racemosa</i> De C.	3208	<i>plantaginea</i> Ag.	3043
<i>sessilis</i> De C.	3205	<i>Zygnema condensatum</i> Ag.	3098
<i>terrestris</i> De C.	3203	<i>cruciatum</i> Ag.	3097
<i>Verpa atroalba</i> Fr.	3300	<i>decimum</i> Ag.	3104
<i>Verrucaria aurantiaca</i> Eschw.	2953	<i>inflatum</i> Ag.	3083
<i>epidermidis</i> Ach.	2955	<i>longatum</i> Ag.	3100
<i>nigrescens</i> Pers.	2974	<i>nitidum</i> Ag.	3102
<i>Vibrissa truncorum</i> Fr.	3374	<i>pectinatum</i>	3099
<i>Voitia nivalis</i> Hornschuch.	2513, 2623	<i>stellinum</i> Ag.	3096
<i>Volvetella ciliata</i> Pers.	3827		
<i>pallens</i> Fr.	3828		

Im Verlage von **Joh. Leonh. Schrag** in **Nürnberg** sind nachstehende als werthvoll anerkannte Werke erschienen und durch jede Buchhandlung, auf feste Bestellung, zu haben:

Anthon, E. F., Tabelle über die in Deutschland vorkommenden natürlichen Pflanzenfamilien. Folio. (6 B.) Schreibpap. 15 Ngr. oder 45 kr.

Brown's, R., vermischte botanische Schriften, in Verbindung mit einigen Freunden ins Deutsche übersetzt und mit Anmerkungen versehen von Dr. C. G. Nees von Esenbeck. Erster und zweiter Band, mit 1 Steintaf. gr. 8. I. 46 B., II. 51½ B. 1825 und 1826. 3 Thlr. 15 Ngr. oder 6 fl. 18 kr. Dritter Band, auch unter dem besondern Titel: Prodrömus Florae novae Hollandiae etc. Vol. I. (29½ B.) 1827. 2 Thlr. 15 Ngr. oder 4 fl. 30 kr. Vol. II. ist im Original z. Z. noch nicht erschienen. Vierter Band, mit 5 Steintafeln. (35 B.) 1830. 3 Thlr. 10 Ngr. oder 6 fl. Fünftler Band, mit 4 Zinktafeln. 1834. (50½ B.) 3 Thlr. oder 5 fl. 24 kr.

Die 5 Bände, soweit sie hier oben erschienen, werden mitsammen für 8 Thlr. oder 14 fl. 24 kr. erlassen.

Eschweiler, F. G., Systema Lichenum, genera exhibens rite distincta, pluribus novis adacta. Cum tabula lapidi incisa. gr. 4. (3¼ B.) 1834. 20 Ngr. oder 1 fl.

Fingerhuth, C. A., Tentamen florulae Lichenum Eidllicae sive Enumeratio Lichenum in Eidllicis provenientium. gr. 8. (6½ B.) 1829. 15 Ngr. oder 54 kr.

Florae Germaniae Compendium.

Tom. I. et II. Sectio I. Plantae phanogonicae seu vasculosae. Editio altera, aucta et amplificata, curantibus M. J. Bluff, C. G. Nees ab Esenbeck et J. C. Schauer. 12. (85 B.) 1836—1839. Fein Papier in Leinwand gebunden 6 Thlr. oder 10 fl. 48 kr. Ordin. Papier broschirt 5 Thlr. oder 9 fl.

Tom. III. et IV. Sectio II. Plantae cryptogamicae s. cellulosaescrips. F. W. Wallroth. 12. (70 B.) 1831—1833. Feine Ausgabe in Leinwand gebunden

6 Thlr. oder 10 fl. 48 kr. Ordin. Ausgabe brosch. 5 Thlr. oder 9 fl.

Beim Ankauf der Compl. Flora in 4 Theilen findet gegen sogleich baare Zahlung ein verhältnismässiger Nachlass statt.

Haworth, A. H., synopsis Plantarum succulentarum cum descriptionibus, synonymis locis, observationibus culturaque. Usui Hortorum Germaniae accomodata. gr. 8. (24 B.) 1819. 2 Thlr. 15 Ngr. oder 3 fl. 45 kr.

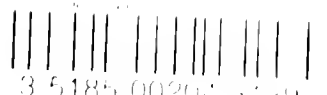
Hoffmann, G. F., Vegetabilia in Hercyniae Subterraneis collecta iconibus descriptionibus et observationibus illustrata. 20 Bogen Text und XVIII fein kolor. Kupfertafeln. Med. Fol. 1811. 6 Thlr. od. 10 fl. 48 kr. (Der frühere Ladenpreis dieses Pracht-Werkes, in Fraunholz Verlag, war 18 Thlr. oder 35 fl. 24 kr.)

Kittel, M. B., Taschenbuch der Flora Deutschlands zum bequemen Gebrauche auf botanischen Excursionen (Nach der natürlichen Methode der Classification) 2te ganz umgearbeitete u. verbesserte Auflage. gr. 12. (84 B.) In 2 Abtheil. geheftet. 1844. 2 Thlr. oder 3 fl. 36 kr.

— — dessen neues Taschenbuch, nach dem Linneischen Systeme. 12. (39 B.) 1847. 1 Thlr. 14 Ngr. oder 2 fl. 24 kr.

Lindley, J., Nixus plantarum. Die Stämme des Gewächsreiches, verdeutscht von C. T. Beilschmied, mit einer Vorrerrinerung von Dr. C. G. Nees von Esenbeck. gr. 8. (3 B.) 1834. In Umschlag. 15 Ngr. oder 45 kr.

Martius, C. F. P. v., Flora Cryptogamica Erlangensis, sistens Vegetabilia e Classe ultima Linn, in agro Erlangensi hucusque detecta. Accedunt Tab. II. aeneae. muscos nonnullos, et IV. lapidi incis. Jungermanias germanicas foliosas illustrantes. gr. 8. (37 B.) 1817. 2 Thlr. 20 Ngr. oder 4 fl. 30 kr.



3 5185 00261 4109

