





705 3158

*Acquired with the assistance of the*

*Sophia Augusta Brown*  
*Fund*

JOHN CARTER BROWN LIBRARY









RPJCB





Collegium Regale Medicorum





um LONDINENSIVM.



RPJCB

PHARMACOPOEIA

COLLEGII

REGALIS

MEDICORUM

LONDINENSIS.

---

una cum

MEADIANA.



---

FRANCOF. ET LIPSIÆ.

IN OFFICINA FLEISCHERIANA.

M DCC LXII.



PHARMACOPŒIA

COLLECTIO

REGALIS

MEDICORUM

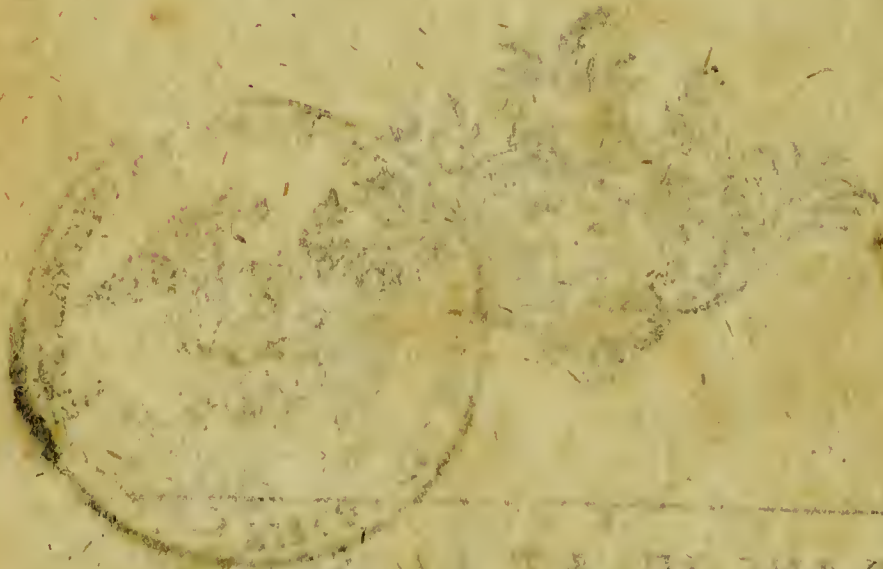
LONDINENSIS.

—————

MDCCCLXXII

M. H. A. D. I. A. N. A.

RPJCB



—————

—————

—————



SACRÆ MAJESTATI

SERENISSIMI CELSISSIMIQUE

PRINCIPIS

GEORGGII

SECUNDI,

DEI GRATIA

MAGNÆ BRITANNIÆ,

FRANCIÆ, et HIBERNIÆ

REGIS,

FIDEI DEFENSORIS, &c.

DUCIS BRUNSVVICENSIS

ET

LUNENBURGENSIS,

S. R. I. ARCHITHESAURARII

ET

ELECTORIS,

COLLEGIUM MEDICORUM

LONDINENSE

HANC SUAM

PHARMACOPOEIAM

HUMILLIME OFFERT CONSECRATQUE.



SACRAE MAJESTATI

SERENISSIMI CÆSARIS

PRINCIPIS

GEORGI

SECUNDI

DEI GRATIA

MAGNÆ BRITANNIÆ

FRANCIÆ, & HIBERNIÆ

REGIS

FIDELI DEFENSORIS, &c.

DEUS BRUNSVICENSIS

ET

LUNEBURGENSIS

REGII ARCHITHESAURARI

ET

ELECTORIS

COLLEGII MEDICORUM

LONDINENSIS

HABENTIAM

PHARMACOPOLIAM

IN NOMINE DEI CONDITA



# LECTORIS.

**PLACUIT** Præsidi et Collegio,  
novæ inquisitioni subicere  
*Pharmacopoeiam Londinensem*, quod  
efflagitare equidem videbatur cele-  
briorum medicorum præscribendi mo-  
dus sanior et contractior; exigebat  
præterea institutæ societatis ratio, cui  
mandatum erat hoc officium a Rege et  
regni Senatu, ut publicæ salutis invi-  
gilaret.

Dedecus omnino fore visum est, et  
opprobrium meritum, si ulterius scate-  
ret medicamentorum apparatus incon-  
cinnis et inconditis misturis, quas intu-  
lit primæva inscitia, intrusit venenorum  
metus, aut perpetua suspicio: quibus  
ut obviam irent præsci, fere toti erant  
in antidotorum investigatione, quæ ple-  
rumque superstitiose et aniliter petierunt  
ex oraculis, insomniis, et commentis  
astrologicis; et inani spe freti, anti-  
dota composita efficiendi, quæ singu-  
latim reprimerent cujusvis generis toxi-  
cum,



cum, quicquid contagioni adversari animo effinxerant, acervo adjecerunt. Hinc exolevit medicinæ simplicitas, invaluitque miscendi, augendi, et accumulandi luxuries: Exinde, in nostra tempora fluxit labes. Nos quantum licuit, cumulum amoliri conati sumus, nonnulla vero, vi consuetudinis cedentes, posteritati corrigenda reliquimus.

Nulli certe usui esset, singulas immutationes enarrare; de fine autem instituti operis te admonitum volumus, nec curæ, nec studio nobis fuisse, Pharmaceutices universæ scrinia compilare; attamen, ni fallat opinio, ditavimus assatim Apothecas, non tantummodo medicamentorum numero, sed elegantia, et simplicitate; ut in promptu habeant artis professores omnino efficacia, explorata, minimeque ingrata remedia, unde cito, tuto, et jucunde sanare possint: honestum hoc curantibus votum, et laudabile; ægrotis consilium acceptissimum.



# NOMINA SOCIORUM,

CANDIDATORUM,

ET

PERMISSORUM

Collegii Regalis Medicorum

LONDINENSIS.

**H**ENRICUS PLUMPTRE, *Præses.*

Carolus Dux de Richmond, &c.

Johannes Dux de Montagu.

Hans Sloane *Baronettus, Med. Reg.*

Tancred Robinson *Elect.*

Gideon Harvey *Elect. Med. Reg. ad Turrim.*

Thomas Crowe.

Johannes Shadwell *Eques Auratus.*

Johannes Gardiner *Elect.*

Richardus Mead *Elect. Med. Reg.*

Richardus Tyson *Elect. et Thesaurarius.*

Gulielmus Barrowby.

Edvardus Hulse *Baronettus, Elect. Med. Reg.*

Jacobus Jurin *Elect.*

Peircius Dod.

Gulielmus Stukely.

Gulielmus Wasey.

Noel Broxolme.

Radolphus Bouchier.

Gulielmus Browne.

Edvardus Wilmot *Med. Reg.*

Johannes Bamber.



Laurentius Martel.  
Cromwell Mortimer.  
Johannes Coningham.  
Robertus Nesbitt.  
Richardus Watts.  
Jacobus Monro.  
Gulielmus Woodford *Reg. Prof. Med. Oxon.*  
Johannes Oldfield.  
Johannes Newington.  
Matthæus Lee.  
Francus Nicholls.  
Pelham Johnston.  
Abrahamus Hall.  
Matthæus Clarke.  
Robertus Hopwood.  
Benjaminus Hoadly *Med. Reg. ad familiam.*  
Thomas Reeve.  
Robertus Bankes.  
Ambrosius Dawson.  
Samuel Horsman.  
Josephus Letherland.  
Carolus Cotes.  
Gulielmus Bedford *Registrarius.*  
Gulielmus Battie.  
Ruffel Plumtre *Reg. Prof. Med. Cantabr.*  
Jacobus Hawley.  
Matthæus Morley.  
Carolus Chauncy.  
Thomas Addams.  
Thomas Lawrence.  
Edmundus Crynes.  
Carolus Feake.  
Johannes Barker.  
Gulielmus Heberden.



# C A N D I D A T O I.

Christophorus Packe.

Johannes Beauford.



# P E R M I S S I.

Arnoldus Boot Beirman.

Johannes Cartledge.

Thomas Lewis.

Carolus Jurnegan.

Richardus Manningham *Eques Auratus.*

Edvardus Browne.

Meyer Schamberg.

Musheus Teale.

Jacobus a Castro Sarmento.

Nicolaus Robinson.

Samuel Pye.

Johannes Eaton.

Franciscus Douce.

Gulielmus Clark.

Petrus Shaw.

Michael Connel.

Theophilus Lobb.

Edwardus Hody.

Johannes Andree.

Benjamin Bolanquet.

Jacobus Mac - Donald.

Georgius Pile.

Johannes Fothergill.

Petrus Canvane.

ORDO



# ORDO CAPITUM

<i>Pondera et Mensuræ</i>	Pag. 1.
<i>Materia Medica</i>	3
<i>Præparaciones simpliciore</i>	20
<i>Conserve</i>	24
<i>Condita</i>	25
<i>Succi</i>	26
<i>Extracta et Resinæ</i>	27
<i>Olea per Expressionem</i>	30
<i>Olea per Distillationem</i>	30
<i>Sales et Salina</i>	32
<i>Resinosa et Sulphurea</i>	42
<i>Metallica</i>	44
<i>Aquæ stillatitice simplices</i>	51
<i>Aquæ stillatitice spirituosæ et Spiritus</i>	54
<i>Decocta et Infusa</i>	59
<i>Vina</i>	65
<i>Tincturæ spirituosæ</i>	68
<i>Mixturæ</i>	76
<i>Syrupi</i>	77
<i>Mella et Oxymelita</i>	83
<i>Pulvères</i>	86
<i>Trochisci et Tabellæ</i>	91
<i>Pilulæ</i>	93
<i>Electaria</i>	96
<i>Aquæ Medicamentosæ</i>	104
<i>Olea per Infusionem et Decoctionem</i>	106
<i>Emplastra</i>	107
<i>Unguenta et Linimenta</i>	112
<i>Cerata</i>	117
<i>Epithema</i>	118



PHARMACOPOEIA  
LONDINENSIS.

---

PONDERA ET MENSURÆ.

**A**PUD nostrates in usu sunt duo ponderum genera, unum, quo aurum & argentum veneunt, alterum, quo cæteræ fere merces; prius lingua vernacula vocamus *Troy weight*, posterius *Averdupois weight*. Horum libræ diverso modo dividuntur; illius enim libra duodecim tantum uncias habet, hujus vero sedecim. Pondere quoque differunt, tum libræ, tum uncia; libra aurifabrorum minor est altera, uncia major.

Nos libra aurifabrorum utimur; quam tamen, non ut isti opifices, sed in hunc modum dividimus:

Libra	}	habet	}	uncias duodecim,
Uncia				drachmas octo,
Drachma				scrupulos tres,
Scrupulus				grana viginti.

MENSURÆ liquidorum etiam apud nostrates dispares sunt, aliis metiuntur cerevisiam, aliis



2 PONDERA ET MENSURÆ.

aliis vinum; posteriores nos adhibemus, & eam vocamus libram, quæ lingua vernacula appellatur *A wine pint.*

Hanc libram hac ratione dividimus:

Libra }  
Uncia } habet { uncias sedecim,  
          }            { drachmas octo.

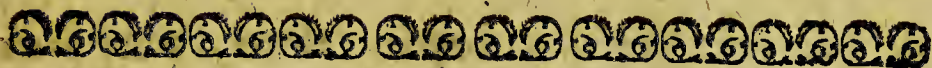
Congius habet libras octo.

Cochleare denotat mensuram uncix dimidiæ.

QUONIAM mensuram, quam vocamus libram, nullius fere liquoris pondus libræ adimplet; ubique præfiximus p. vel m. prout pondere, vel mensura, unaquæque præcipitur.







# MATERIA MEDICA.

## NOMINA SYNONYMA

### USU RECEPTA. ET DESCRIPTIONES.

- |                                       |   |
|---------------------------------------|---|
| <p><b>A</b> brotani folia,</p>        | <p>Abrotani maris angustifolii majoris Caspar. Bauhini: vel,<br/>Abrotani foeminæ foliis teretibus C. Bauhini; fantolinæ foliis teretibus Tournefort.</p> |
| <p>Absinthii maritimi summitates,</p> | <p>Absinthii marini albi Gerard. absinthii seriphii Belgici C. B. absinthii Romani nostratibus falso dicti.</p>   |
| <p>Absinthii vulgaris folia,</p>      | <p>Absinthii vulgaris majoris Johan. Bauhin.</p>  |
| <p>Acacia,</p>                        | <p>Succus inspissatus fructus immaturi acaciæ foliis scorpioidis leguminosæ C. B.</p>   |
| <p>Acetum.</p>                        |   |
| <p>Ærugo.</p>                         |   |
| <p>Agaricus,</p>                      | <p>Agaricus, sive fungus laricis C. B.</p>  |
| <p>Allium,</p>                        | <p>Radix allii sativi C. B.</p>   |
| <p>Aloe Socotorina,</p>               | <p>Succus concretus aloes succotrinæ angustifoliæ spinosæ</p>   |



nosæ flore purpureo  
Breyne Prodrom.

Althææ radix, folia, Althææ Dioscorid. & Plinii  
C. B.

Alumen.

Ammeos semen, Ammeos majoris C. B.

Amomi semen, Amomi racemosi C. B.

vel,

Sifonis, quod amomum of-  
ficinis nostris C. B. si aro-  
matici Tourn.

Amygdalæ amara, } Nuclei e fructu amygdali  
Amygdalæ dulces, } sativæ C. B.

Anethi semen, Anethi hortensis C. B.

Angelicæ radix ab Hi- Angelicæ sativæ C. B. im-  
spania, caules, folia, peratoria sativæ Tourn.  
semen,

Anisi semen, Anisi herbariis C. B. apii,  
anisi dicti, semine sua-  
veolente Tourn.

Antimonium.

Argentum.

Argentum vivum.

Ari radix, Ari maculati maculis nigris  
C. B. ari vulgaris Gerard.

Aristolochiæ longæ Aristolochiæ longæ veræ  
radix, C. B.

Aristolochiæ tenuis Aristolochiæ clematitidis  
radix, rectæ C. B.

Artemisiæ folia, Artemisiæ vulgaris majoris  
C. B.



- Afa foetida, Succus concretus radicis  
*hingisèh*, seu plantæ afa  
 foetidæ *Kæmpf. Amoeni-*  
*tat. exotic.*
- Afari folia, Afari *C. B.*
- Atriplicis olidæ folia, Atriplicis foetidæ *C. B.* Che-  
 nopodii foetidi *Fourn.*
- Aurantiorum Hispaniæ Fructus mali aurantiæ ma-  
 lensium succus, & sjioris *C. B.* mali aurantiæ  
 cortex, fructu acido.
- Axungia porcina.
- Balaustia, Flores balaustia flore pleno  
 majore *C. B.*
- Balsamum Copaiva.
- Balsamum Peruvianum.
- Balsamum Tolutanum.
- Bdellium.
- Becabungæ folia, Veronicæ aquaticæ folio  
 subrotundo *Morison. Hi-*  
 stor. plant.
- Benzoinum.
- Bistortæ radix, Bistortæ majoris radice mi-  
 nus intorta *C. B.*
- Bitumen Judaicum.
- Bolus Armenia.
- Bolus Gallica.
- Borax.
- Buxi lignum, Buxi arborecentis *C. B.*



- Calami aromatici radix, Acori veri, five calami aromatici officinarum *C. B.*
- Calaminthæ folia, Calaminthæ pulegii odore, five nepetæ *C. B.*
- Calx, Calx cretacea.
- Camphora, Resina arboris camphoriferae Japonicæ Breyn.
- Cancrorum chelæ.
- Cancrorum oculi dicti.
- Canella alba, Cinamomum, five canella tubis minoribus alba *C. B.* cortex Winteranus falso dictus Park.
- Cantharides.
- Cardamomi minoris Cardamomi simpliciter infemen, officinis dicti *C. B.*
- Cardui benedicti folia, Cnici silvestris hirsutioris, five cardui benedicti *C. B.*
- Carica, Fructus aridus ficus communis *C. B.*
- Carpobalsamum, Fructus balsami Syriaci rutæ folio *C. B.*
- Carvi femen, Cumini pratensis, carvi officinarum *C. B.*
- Caryophylla aromatica, & oleum eorum stillatitium five essentiale, Fructus immaturus caryophylli Rumph. Herbar. Amboinens.
- Caryophylla rubra, Flores caryophylli altilis majoris *C. B.*



Cassia fistularis, Fructus cassiæ fistulæ Alex-  
andrinæ C. B.

Castoreum Russicum.

Casumunar.

Centaurii minoris Centaurii minoris Tourn.  
summitates,

Cepa, Cepa vulgaris C. B.

Cera alba.

Cera flava.

Cerussa.

Chalybs.

Chamædryos summi- Chamædryos vulgo veræ  
tates cum semine, existimatæ J. B.

Chamæmeli folia, flo- Chamæmeli nobilis, sive  
res, leucanthemi odoratoris  
C. B.

Chamæpityos folia, Chamæpityos luteæ vulga-  
ris, sive folio trifido C. B.

Cineres Russici, Cineres e Russia advecti,  
quibus utuntur saponarii  
nostri.

Cinnamomum, & Cinnamomum, sive canella  
oleum ejus stillati. Zeilanica C. B. cassia ci-  
tium sive essentielle, namomea Herman. Hort.  
Lugd. Bat.

Coccinella.

Cochleariæ hortensis Cochleariæ folio subrotun-  
do C. B.

Colocynthidis me- Fructus, cortice feminibus-  
dulla, que abjectis, colocynthi-  
dis J. B.



- Contrayerva radix, Contrayerva Hispanorum,  
 five Drakena radix Clusii  
 Park.  
 Corallium rubrum.  
 Coriandri semen, Coriandri majoris C. B.  
 Cornu cervi.  
 Costus, Costus dulcis officinarum  
 C. B.  
 Creta.  
 Crocus, Styli capillamenta florum  
 croci fativi C. B.  
 Cubebæ, Cubebæ vulgares C. B.  
 Cucumis agrestis, Fructus cucumeris silvestris,  
 afinini dicti C. B.  
 Cuprum.  
 Curcuma, Curcuma radice longa Her-  
 man. Hort. L. B. *maniella*  
*kua* Hort. Malabar.  
 Cydonia mala, eo- Fructus cotoneæ mali J. B.  
 rumque semina,  
 Cymini semen, Cumini semine longiore C.  
 B. foeniculi orientalis cu-  
 mini dicti Tourn.  
 Cynosbati fructus, Rosæ sylvestris vulgaris flore  
 odorato incarnato C. B.

## D.

- Dauci Cretici semen, Dauci foliis foeniculi te-  
 nuissimis C. B.  
 Dictamni Cretici fo- Dictamni Cretici C. B. ori-  
 lia, gani Cretici latifolii to-  
 mentosi Tourn.

E. Ela-



Elatines folia, Elatines Dioscoridis Lobel.  
Adv. linariae segetum  
nummulariae folio vil-  
loso Tourn.

Eleutheriae cortex.  
Enulae campanae radix, Helenii vulgaris C. B. asteris  
omnium maximi Tourn.

Eryngii radix, Eryngii maritimi C. B.

F.

Ferrum.

Foeni Graeci semen, Foeni Graeci sativi C. B.

Foeniculi dulcis fe- Foeniculi dulcis C. B.

men,

Fuligo lignorum  
combustorum.

G.

Galbanum.

Gallae.

Gambogia.

Gentianae radix, Gentianae majoris luteae  
C. B.

Gladioli lutei radix, Iridis palustris luteae, five  
acori adulterini J. B. acori  
vulgaris Pharmacop. Au-  
gust.

Glycyrrhiza, Radix glycyrrhizae siliquo-  
sa, vel Germanicae C. B.



Granati cortex, Fructus mali Punicæ sativæ  
C. B.

Guaiaci lignum, cor- Guaiaci Americani primi  
tex, gummi, fructu aceris, sive legi-  
timi Breyn.

Gummi Ammoniacum.

Gummi Arabicum.

Gummi Elemi.

## H.

Hederæ terrestris fo- Hederæ terrestris vulgaris  
lia, C. B.

Hellebori albi radix, Hellebori albi flore subvi-  
ridi C. B. veratri flore  
subviridi Tourn.

Hellebori nigri ra- Hellebori nigri flore roseo  
dix, C. B.

Hordeum distichum, Semen hordei distichi C. B.

Hordeum perlatum  
dictum.

Hyperici folia, flores, Hyperici vulgaris C. B.

Hypocistidis succus, Succus inspissatus hypoci-  
stidis sub cisto C. B.

Hyssopi folia, Hyssopi officinarum coeru-  
leæ, sive spicata C. B.

## J.

Jalapii radix.

Ipecacoanhar radix.

Iridis radix, Iridis albæ Florentinæ C. B.

Juncus odoratus, Juncus odoratus, sive aro-  
maticus C. B.

Juni-



Juniperi baccaë, Juniperi vulgaris fruticosæ  
C. B.

Kermes succus.

L.

Labdanum, Gummi cisti ladaniferæ Cre-  
ticæ flore purpureo Tourn.  
Corollar. Inst.

Lamii albi flores, Lamii albi non foetentis, fo-  
lio oblongo C. B.

Lapis Bezoar orienta-  
lis.

Lapis Calaminaris.

Lapis Hæmatites.

Lavendulæ flores, Lavendulæ angustifoliæ  
C. B.

Lauri folia, baccaë. Lauri vulgaris C. B.

Lichen cinereus ter-  
restris, Lichen terrestris cinereus  
Raii.

Lignum rhodium.

Lignum tinctile Cam-  
pechense.

Limonum succus, Fructus mali limoniæ acidæ  
cortex, & essentia C. B. mali limoniæ fructu  
dicta, acido.

Lini semen, Lini fativi C. B.

Lithargyrus.

Luzulæ folia, Oxyos albæ Ger.



## M.

- Macis, Macis officinarum *C. B.*  
 Majoranæ folia, Majoranæ vulgaris *C. B.*  
 Malabathrum folium, Folium cinamomi, sive can-  
 nellæ Malavaricæ & Ja-  
 vanensis *C. B.*  
 Malvæ folia, flores, Malvæ sylvestris folio sinua-  
 to *C. B.*  
 Manna.  
 Margaritæ.  
 Mari Syriaci folia, Mari Cortusi *J. B.* chamæ-  
 dryos maritimæ incanæ  
 frutescentis foliis lanceo-  
 latis *Tourn.*  
 Mari vulgaris folia, Sampfuci, sive mari masti-  
 chen redolentis *C. B.*  
 thymbre Hispanicæ ma-  
 joranæ folio *Tourn.*  
 Marrubii folia, Marrubii albi vulgaris *C. B.*  
 Mastiche, Resina lentisci vulgaris *C. B.*  
 Matricariæ folia, Matricariæ vulgaris, seu sa-  
 tivæ *C. B.*  
 Mel.  
 Melissæ folia, Melissæ hortensis *C. B.*  
 Menthæ piperitidis folia, Menthæ spicis brevioribus  
 & hebetioribus, foliis  
 menthæ fusæ, sapore fer-  
 vido piperis *Raii Synops.*  
 Menthæ vulgaris fo-  
 lia, Menthæ angustifolio spica-  
 tæ *C. B.*  
 Meum Athamanti-  
 cum, Radix mei foliis anethi  
*C. B.*

Mille-



Millepedæ.

Minium.

Morum,

Fructus mori fructu nigro

C. B.

Moschus.

Myrrha.

N.

Napi semen,

Napi fativæ C. B. napi dul-

cis officinarum.

Nardus Celtica,

Radix Nardi Celticæ Dio-

scoridis C. B. valerianæ

Celticæ Tourn.

Nardus Indica,

Nardus Indica, quæ spica,

spica nardi, & spica Indica

officinarum C. B.

Nasturtii aquatici fo-

Nasturtii aquatici supini

lia,

C. B. sisymbrii aquatici

Tourn.

Nepetæ folia,

Menthæ cataricæ vulgaris &

majoris C. B. cataricæ ma-

ioris vulgaris Tourn.

Nicotianæ folia,

Nicotianæ majoris latifolia

C. B.

Nitrum.

Nux moschata,

& Nux moschata fructu ro-

oleum ejus stillati-

tundo C. B. nux myristica,

tium sive essentiale,

pala Rumph. Herb. Am-

oleumque expres-

soin.

sium, macis vulgo

dictum,

○. Ole-



## O.

Oleum olivarum, Oleum e fructu oleæ sativæ  
C. B.

Olibanum.

Opobalsamum, Resina balsami Syriaci rutæ  
folio C. B.

Opopanax.

Origani folia, Origani silvestris, cunilæ  
bubulæ Plinii C. B.

Ostreorum testæ.

Ovum gallinaceum.

## P.

Pæonia, Pæonia folio nigricante  
splendido, quæ mas C. B.  
vel,

Pæonia foemina flore pleno  
rubro majore C. B.

Papaveris albi capita, Papaveris hortensis semine  
succus concretus albo C. B.  
sive opium,

Papaveris erratici flo- Papaveris erratici majoris  
res, C. B.

Paralyfis flores, Verbasculi pratensis odorati  
C. B. primulæ veris ma-  
joris Raii.

Parietariæ folia, Parietariæ officinarum C. B.

Pentaphylli radix, Quinquesolii majoris re-  
pentis C. B.

Peruvianus cortex.

Petroleum Barbadense.

Petro.



- Petroselinum Macedonicum Apium Macedonicum C. B. nunci semen,  
 Petroselinum vulgare Apium hortense, seu petroselinum vulgare C. B.  
 Pimpinella saxifraga Pimpinella saxifraga minoris foliis sanguisorbæ  
 radix, Raii; tragoselinum alterius majoris Tourn. vel  
 Pimpinella saxifraga minoris C. B. tragoselinum minoris Tourn.  
 Piper album, Piper nigrum maturum decorticatum.  
 Piper Jamaicense.  
 Piper longum, Piper longum orientale C. B. cattu - tirpali Hort. Malabar.  
 Piper nigrum, Piper nigrum officinarum; molago-codi Hort. Malabar.  
 Pix arida.  
 Pix Burgundica.  
 Pix liquida.  
 Polii summitates, Polii angustifolii Cretici C. B. vel, Polii maritimi erecti Montepeliaci C. B.  
 Pruna Gallica.  
 Pruna silvestris, Fructus pruni silvestris C. B.  
 Pulegii folia, Pulegii latifolii C. B. mentha aquatica, seu pulegii vulgaris Tourn.  
 Pyre-



Pyrethri radix, Pyrethri flore bellidis C. B.

Raphani rustici Raphani rustici C. B.

Roridix, cochlearia folio cubitali

Tourn.

Rhabarbarum, Rhabarbarum verum officin.

Rorismarini summita-Rorismarini hortensis an-

tes, flores, gustiore folio C. B.

Rosa Damascena, Rosa purpurea C. B.

Rosa rubra, Rosa rubra multiplex C. B.

Rubia tinctorum.

Rubi Idæi fructus, Rubi Idæi spinosi C. B.

Rutæ folia, Rutæ hortensis latifolia

C. B.

Sabinæ folia, Sabinæ folio tamarisci Dio-

scoridis C. B.

Saccharum purissi- Saccharum bis purificatum.

mum,

Saccharum rubrum, Saccharum nondum purifi-

catum.

Sagapenum.

Sal ammoniacus.

Sal catharticus amarus.

Sal gemmæ.

Sal marinus.

Salvia folia, Salvia majoris C. B.

Sambuciflores, bac- Sambuci fructu in umbella

cæ, nigro C. B.

San-



- Sanguis draconis.  
 Santalum rubrum.  
 Sapo durus, Sapo durus ab Hispania.  
 Sapo mollis, Sapo mollis communis no-  
 strorum saponariorum.  
 Sarcocolla.  
 Sarsaparillæ radix.  
 Sassafras radix, ejus- Arboris ex Florida ficulneo  
 que cortex, folio *C. B.*  
 Scammonium.  
 Scilla, Radix scillæ radice alba *C.*  
*B.* vel scillæ vulgaris ra-  
 dice rubra *C. B.* ornitho-  
 gali maritimi Tourn.  
 Scincorum ventres.  
 Scordii folia, Scordii *C. B.* chamædryos  
 palustris canescentis  
 Tourn.  
 Senæ folia, Senæ Alexandrinæ, sive fo-  
 liis acutis *C. B.*  
 Serpentariæ Virgi-  
 nianæ radix.  
 Sefelis semen, Ligustici quod seseli offici-  
 narum *C. B.*  
 Sevum ovillum.  
 Sinapis semen, Sinapis rapi folio *C. B.*  
 Sperma ceti dictum.  
 Spinæ cervinæ baccæ, Rhamni cathartici *C. B.*  
 Spiritus vinosus re- Spiritus destillatus ex vino,  
 Etificatus, vel aliis liquoribus fer-  
 mentatis, & ab aqua im-  
 mixta, atque odore foeti-  
 do,



do, quantum fieri potest,  
depuratus.

Spiritus vinosus te- Idem spiritus, cui immixta  
nuior, fuerit aquæ pars æqua.

Hujusmodi spiritus lin-  
gua vernacula vocamus  
*proof. spirit*: e quibus  
optimus est, qui ex vino  
Gallico conficitur; sed in  
usus communes adhiberi  
potest spiritus (ex syrupo,  
a saccharo inter purifi-  
candum defluente) vulgo  
appellatus *melasses spirit*.

Spongia.

Stannum.

Stoechas,

Styrax calamita,

Stoechas purpurea C. B.

Resina styracis folio mali  
cotoneæ C. B.

Succinum.

Sulphur.

T.

Tamarindus,

Fructus filiquæ Arabicæ,  
quæ tamarindus C. B.

Tanaceti folia,

Tanaceti vulgaris lutei C. B.

Tartarum,

Tartarum vini albi, vel rubri.

Tartari cryfalli,

Tartarum purificatum.

Terebinthina Argen-  
toratensis.

Terebinthina Chia.

Tere-



- Terebinthina communis.
- Terra Japonica.
- Thlaspis semen, Thlaspis arvensis siliquis la-  
tis, vel,  
Thlaspis arvensis vaccariæ  
incano folio majoris *C. B.*
- Thus, Thus vulgare.
- Thimi citrati folia, Serpylli, foliis citri odore  
*C. B.*
- Tiliæ flores, Tiliæ foeminæ folio majore  
*C. B.*
- Tormentillæ radix, Tormentillæ filvestris *C. B.*
- Tragacantha, Gummi tragacanthæ *C. B.*  
tragacanthæ Creticæ in-  
canæ flore parvo lineis  
purpureis striato Tourn.
- Trichomanis folia, Trichomanis, five polytri-  
chi officinarum *C. B.*
- Trifolii paludosi folia, Trifolii palustris *C. B.*
- Tritici farina, & amy-  
lum.
- Tutia.

## V.

- Valerianæ filvestris Valerianæ filvestris majoris  
radix, montanæ *C. B.* valerianæ  
filvestris majoris foliis  
angustioribus Morison.  
Plant. umbellif.
- Vinum album, Vinum Hispanicum mon-  
tanum.
- B 2
- Vinum



Vinum Canarinum.

Vinum Rhenanum.

Vinum rubrum,

Viola,

Vipera.

Vitriolum album.

Vitriolum coeruleum.

Vitriolum viride,

Uvæ passæ,

Vinum rubrum Lusitanicum.

Flos violæ martiæ purpureæ  
flore simplici odoro *C. B.*

Vitriolum viride Anglicum.

Uvæ passæ majores.

Z.

Zedoaria,

Zingiber ejusque  
conditura,

Zedoaria longa *C. B.* vel,  
Zedoaria rotunda *C. B.*

Zingiber *C. B. inschi* vel *in-*  
*schi kua* Hort. Malabar.

PRÆPARATIONES  
SIMPLICIORES.

TERREORUM,

aliorumque, quæ aqua non dissolvuntur, cor-  
porum præparatio.

PRIMUM pulverentur hæc corpora in mor-  
tario, deinde lavigentur in pulverem subtilis-  
simum super marmore expolito & duro cum  
paulula aqua, postea exsiccentur super lapidem  
cretaceum, denique in loco tepido seponantur,  
vel saltè probe sicco, per aliquot dies.

Hoc



Hoc modo in pulverem redigenda sunt

Ærugo,

Antimonium,

Chelarum cancrorum apices,

Corallium,

Creta,

Lapis bezoar, qui inter lævigandum spiritu vinoso humectetur,

Lapis calaminaris ab iis, qui orichalcum conficiunt, calcinatus,

Lapis hæmatites,

Margaritæ,

Oculi dicti cancrorum,

Ostreorum testæ a sordibus prius purgatæ,

Ovorum testæ, membrana adhærente prius coquendo separata,

Succinum,

Tütia.

IN antimonio, lapide calaminari, & tütia cura singularis adhiberi debet, quo in pulverem quam maxime subtilem redigantur.

AXUNGIAE PORCINÆ,

SEVI que OVILLI

curatio.

IN frustula concisa leni igne liquentur, paulula aqua adjecta; deinde colando a membranis separentur.

AXUNGIAE VIPERINÆ

curatio.

AD IPSEM ab intestinis separatum lento igne liqua; deinde per linteum tenue exprimendo cola.



## MELLIS DESPUMATIO.

MEL balneo liquefac, & spuma emergens auferatur.

## SCILLÆ COCTIO.

SCILLAM, cortice exteriori detracto, parteque duriori, cui radiculae adhærent, abjecta, farina tritici subacta involve, & in clibano coque, donec farina probe ficcata sit, & scilla undique fiat tenera.

## SCILLÆ EXSICCATIO.

SCILLAM, ablato externo cortice, transversim in taleolas tenues seca, & lenissimo calore exsicca.

RHABARBARI ET NUCIS MOSCHATÆ  
torrefactio.

TORREANTUR leni calore, donec reddantur facile friabiles.

## SPONGIÆ USTIO.

SPONGIAM ure in vase fictili clauso, donec nigrescat, & friabilis fiat, deinde mortario vitreo vel marmoreo in pulverem redige.

## CORNU CERVI CALCINATIO.

CORNU cervini frustra urantur in furno figulorum, donec penitus albescant; deinde redigantur in pulverem eodem modo, quo cætera corpora terrea.

## PULPARUM EXTRACTIO.

FRUCTUS pulposi, si immaturi sunt, vel maturi & ficci, coquantur paulula aqua, ut mollescant; deinde pulpam per cribrum setaceum exprime; postea in vase fictili coque lento igne  
crebro



crebro agitans, ne aduratur, donec debitam spissitudinem habeat.

Item casia fistularis pulpa ex siliqua contusa excoquenda est, deinde aquam evaporando ad idoneam spissitudinem reducenda.

Fructuum maturorum & recentium pulpæ per cribrum exprimantur, nulla coctione præmissa.

### STYRACIS COLATIO.

STYRACEM calamiten coque in aqua, donec mollescat; deinde prelo exprimatur inter laminas ferreas tepesactas, & styrax purificatus ab aqua separetur.

### OPIUM COLATUM,

vel

### EXTRACTUM THEBAICUM.

℞. Opii in frustula concisi ꝑ. libram unam; dissolve in pulpam in aquæ bullientis mensura libræ unius, caute evitans empyreuma; & dum adhuc calet, forti expressione per pannum linteum fæces separentur; denique balnei, vel alio leni calore opium colatum ad pristinam crassitudinem reducatur.

OPIUM paulula aqua ita emollitum per colum transit integrum, solis fæcibus relictis; si autem multa aqua dissolvatur, pars resinosa a gummosa separebitur.

EODEM modo purificantur reliqua gummi, ammoniacum, asa foetida, galbanum, & alia. Sed major aquæ copiâ sine damno adhiberi potest. Si resinosa pars subsidat, eximatur, & circa finem inspissationis denuo adjiciatur, ut



cum reliquis gummi partibus in unam massam coëat.

GUMMI quodvis facile liquefcens, quale est galbanum, etiam purificari potest immittendo in vesicam bubulam, tenendoque in aqua bulliente, donec adeo molle fiat, ut per pannum cannabinum a fordibus prelo exprimatur.

### MILLEPEDARUM PRÆPARATIO.

MILLEPÆ panno cannabino rariori inclusa suspendantur in vase clauso super spiritum vinosum calefactum, ut a vapore necata friabiles reddantur.

## C O N S E R V Æ.

### CONSERVÆ

FOLIORUM Cochleariæ hortensis,

Lujulæ,

Menthæ vulgaris,

Rutæ;

SUMMITATUM Absinthii maritimi;

FLORUM Lavendulæ,

Malvæ,

Rorismarini,

Rosarum rubrarum immaturarum;

FLAVEDINIS Corticum aurantium Hispanensium.

FOLIA ex pediculis, floresque ex calycibus decerpe, flavedinem corticum aurantium radula abra-  
de; tum singula pistillo ligneo contunde in mortario marmoreo, primum per se,  
dein-



deinde cum sacchari purissimi triplo pondere, donec optime misceantur.

### CONSERVA FRUCTUS CYNOSBATI.

℞. Pulpæ fructus cynosbati maturi ꝑ. libram unam, Sacchari purissimi ꝑ. uncias viginti.

MISCEANTUR, ut fiat conserva.

### CONSERVA PRUNORUM SILVESTRIUM.

PRUNA in aquam immissa super ignem impone, ut mollescant, cautione adhibita, ne rumpantur; dein, exemptis ex aqua prunis, pulpam exprime, & triplo pondere sacchari purissimi misce.

## CONDITA.

### RADIX ERYNGII CONDITA.

RADICES coque, donec cortex facile auferri possit; tum, eo ablato, per medium scindantur radices, & medulla exempta, ter quaterve aqua frigida abluantur: deinde in singulas radicum libras accipe sacchari purissimi libras duas; quod aqua liquatum igni impone, & cum primum bullire incipit, injice radices, & coque, donec tenerescant.

EODEM modo condiuntur Angelicæ caules.

### CORTEX AURANTIORUM CONDITUS.

CORTICES aurantium Hispalensium recentes in aqua sæpius mutata macera, ut amaritudinem dimittant; tum coque cum saccharo



purissimo aqua liquato, donec teneri & pellucidi  
fiant.

EODEM modo condiuntur Limonum cortices.

## S U C C I.

## SUCCI SCORBUTICI.

R̄. Succi Cochleariæ hortensis m. libras duas,  
Becabungæ,  
Nasturtii aquatici, singulorum m. li-  
bram unam,  
Aurantiorum Hispalensium m. uncias  
viginti.

MISCE, &, postquam fæces subsederint,  
effunde, vel cola.

## ROB BACCARUM SAMBUCCI.

Succus baccarum sambuci defæcatus leni  
igne inspissetur.

## ELATERIUM.

CUCUMERES agrestes maturos scinde, &  
succum levissime expressum trajice per setaceum  
tenuissimum in vas vitreatum; deinde per ali-  
quot horas sepone, donec crassiolem partem  
deposuerit. Pars tenuior supernatans effunda-  
tur vasis inclinatione, &, quod reliquum erit,  
filtrando separetur. Crassiolem vero partem,  
quæ restat, panno linteo coopertam soli, vel  
alii leni calori expone, donec exaruerit.

EX-



## E X T R A C T A,

E T

## R E S I N Æ.

## E X T R A C T A.

R A D I C U M Enulæ campanæ,

Gentianæ,

Hellebori nigri;

F O L I O R U M Rutæ,

Sabinæ.

IN aqua coque, exprimendo cola, & sepone, ut fæces subsident; deinde in pilularum crassitudinem decoque, circa finem caute evitato empyreumate.

## E X T R A C T U M G L Y C Y R R H I Z Æ.

G L Y C Y R R H I Z A M recentem in aqua leviter coque, aquam exprimendo cola, & postquam fæces subsederint, decoque, donec digitis non cohærescat, circa finem caute evitato empyreumate.

## E X T R A C T U M

## L I G N I C A M P E C H E N S I S.

R. Ligni tinctilis Campechensis in pulverem redacti ꝑ. libram unam.

C O Q U E quater, vel sæpius, in aquæ congio uno ad dimidium; deinde liquores simul mixti & colati in justam crassitudinem decoquantur.

## E X T R A C T U M

## C O R T I C I S P E R U V I A N I,

## M O L L E E T D U R U M.

R. Cor-



℞. Corticis Peruviani in pulverem redacti ꝑ. libram unam,

Aquæ M. libras decem vel duodecim.

COQUE per unam aut alteram horam, & liquorem effunde, qui tunc ruber erit & pellucebit; cum friget vero, flavescet, & turbidus fiet; eadem aquæ mensura iterum affusa, denuo coque, ut prius, coctionem repetens, donec liquor frige factus maneat limpidus: deinde liquores hi omnes mixti & colati ad justam crassitudinem super ignem lenissimum vaporent, caute evitato empyreumate.

Hoc extractum sub duplici forma præparandum est; molliori ad pilulas formandas apta, & duriori, quæ in pulverem teri possit.

#### EXTRACTUM LIGNI GUAIACI, MOLLE ET DURUM.

℞. Ligni guaiaci rasi ꝑ. libram unam.

COQUE quater, vel sæpius, in aquæ congio uno ad dimidium; liquores colati coquendo inspissentur; cum vero aqua fere tota exhalaverit, addendum est paululum spiritus vinosi rectificati, quo extractum in massam uniformem & tenacem reducatur.

Hoc etiam extractum sub duplici forma, molliori, & duriori, præparandum est.

#### EXTRACTUM JALAPII.

RADICI jalapii in pulverem redactæ affunde spiritum vinosum rectificatum, debitoque calore extrahatur tinctura; & residuum aliquoties in aqua coque: spiritum ex tinctura priori colata

ab.



abstrahe, donec spissari incipiat; item aquas colatas coque ad similem crassitudinem; deinde extracta misce, & leni igne in pilularum spissitudinem redige.

EXTRACTUM CATHARTICUM.

℞. Aloës Socotorinæ p. fescunciam,  
 Medullæ colocynthidis p. drachmas sex,  
 Scammonii,  
 Seminum cardamomi minoris decorticato-  
 rum, singulorum p. unciam dimidiam,  
 Spiritus vinosi tenuioris m. libram unam.

COLOCYNTHIDI minutim incisæ, semini-  
 busque contusis affuso spiritu vinoso, leni calore  
 per quatrimum macera; tincturæ expressæ adde  
 aloën & scammonium separatim in pulverem red-  
 acta; his solutis, spiritum abstrahe, & massam  
 redige in pilularum crassitudinem.

GUMMI ET RESINA  
 ALOES.

℞. Aloës Socotorinæ p. uncias quatuor,  
 Aquæ m. libras duas.

COQUE, donec aloë, quantum fieri potest,  
 soluta fuerit, & sepone per noctem; resina ad  
 vasis fundum præcipitabitur; liquor supernatans,  
 si opus, colatus, admoto igne, vaporando con-  
 sumatur, ut relinquatur gummi.

NOTA.

Si extracti conficiendi major sit copia, balnei  
 calore commodissime spissatur.

OMNIA vero extracta aquosa paululo spiritu  
 vinoso irrorentur, ne situm contrahant.

OLEA



## O L E A

PER

## E X P R E S S I O N E M .

## O L E U M A M Y G D A L I N U M .

A M Y G D A L Æ, vel dulces vel amaræ, recentes  
in mortario lapideo terantur; deinde prelo, sed  
non calefacto, exprimatur oleum.

E O D E M modo exprimendum est oleum ex  
feminibus Lini, & Sinapis.

## O L E A

PER

## D I S T I L L A T I O N E M .

## O L E A E S S E N T I A L I A .

E X R A D I C E Sassafras;

E X L I G N O Rhodio;

E X F O L I I S Absinthii,

Majoranæ,

Menthæ piperitidis,

vulgaris,

Origani,

Pulegii,

Rorismarini,

Rutæ,

Sabinæ;

E X F L O R I B U S Chamæmeli,

Lavendulæ;

Ex



## OLEA PER DISTILLAT. 31

EX SEMINIBUS Anethi,  
Anisi,  
Carvi,  
Cymini;

EX BACCIS Juniperi;

EX AROMATIBUS,  
Caryophyllis aromaticis,  
Nuce moschata, & aliis.

HÆC olea eliciuntur distillatione ex alembico cum vase frigidario satis amplo. Ad præcavendum autem empyreuma, materiæ addenda est aqua, in qua etiam maceranda est ante distillationem. Oleum una cum aqua egreditur, & vel innatat, vel fundum petit, prout levius, vel ponderosius est.

### OLEUM BUXI.

BUXI fragmenta in retorta igne arenæ gradatim aucto distilla: cum spiritu acido prodibit oleum infundibulo a spiritu separandum.

### OLEUM LATERITIUM.

LATERES candefactos oleo olivarum immerge, donèc omne oleum imbiberint; tum exemptos confringe, ut in retortam immittantur; & igne arenæ gradatim aucto, prodibit oleum cum spiritu, qui separandus est.

### OLEUM PETROLEI BARBADENSIS.

PETROLEUM Barbadense distilletur igne arenæ, & oleum cum spiritu ascendet.

### OLEUM TEREBINTHINÆ.

TEREBINTHINA cum aqua distilletur ex vesica cuprea, ut olea vegetabilium essentialia.

Post



32 *OLEA PER DISTILLAT.*

POST distillationem remanet in vesica Resina flava.

Hoc oleum sæpe, quamvis improprie, Spiritus terebinthinæ vocatur.

*OLEUM TEREBINTHINÆ ÆTHEREUM,  
ET BALSAMUM.*

*OLEUM* terebinthinæ distilletur ex retorta lenissimo igne, donec, quod restat, balsami crassitudinem acquisiverit.

*BALSAMUM* terebinthinæ etiam distillari potest ex resina flava, unde, post oleum tenuius, quod separatim auferri debet, prodibit balsamum crassum, remanente in fundo retortæ Resine nigra vel Colophonia.

*OLEUM COPAIVÆ COMPOSITUM.*

℞. Balsami copaivæ p. libras duas,

Gummi guaiaci p. uncias quatuor.

*DISTILLATIONE* ex retorta eliciatur m. libra una.

*SALES, ET SALINA.*

*NITRUM PURIFICATUM.*

*NITRUM* in aqua coquatur, liquor per chartam coletur, deinde post idoneam exhalationem seponatur in loco frigido, ut nitrum in crystallos concreseat.

*EODEM* modo purificatur Sal ammoniacus.

*ALUMEN USTUM.*

*ALUMEN* in vase fictili vel ferreo calcinetur, quamdiu effervesceat ac tumet.



## VITRIOLUM CALCINATUM.

VITRIOLUM viride in vase fictili igne aperto calcinetur, donec probe exsiccatum fuerit; deinde fracto vase eximatur, & fervetur ad usum in vase bene clauso. Vitriolum optime calcinatur, si in fundo, & ad vasis latera rubescat.

## SAL ABSINTHII.

ABSINTHII cremati cinis in olla ferrea, vel quovis vase commodo, igne supposito, per horas aliquot bene incandescat; move subinde, ut omne oleum exuratur; tum in aqua coquatur, & aqua per chartam colata evaporetur, ut sal ficcus remaneat, qui reponatur in vase optime clauso.

EODEM modo paratur sal alkalinus fixus ex aliis vegetabilibus, unde hic sal educi potest.

## SAL TARTARI.

TARTARUM cujuscunque speciei, vel charta emporetica madida involutum, vel vase idoneo inclusum, igni committatur, ut oleum omne exuratur; deinde coquendo in aqua sal elicitur, ut prius.

## LIXIVIUM TARTARI.

TARTARUM ad albitudinem calcinatum reponatur in loco humido, ut lique scat.

## TARTARUM SOLUBILE.

R. Salis cujusvis alkalini fixi ꝑ. libram unam,  
Aqueæ congiūm unum.

SALI in aqua bulliente soluto tartari crystallos gradatim injice, quamdiu effervescentiam excitant;



tant; quæ fere cessat, antequam triplum salis alkalini pondus sit injectum: deinde liquorem per chartam cola, & post idoneam exhalationem se-  
pone, ut crysalli formentur; vel aquam penitus excoque, ut massa salina relinquatur.

### LIXIVIUM SAPONARIUM.

R̄. Cinerum Russicorum,

Calcis vivæ, pondera æqualia.

CALCE & cineribus aquam instilla, donec calx extincta sit; tum, aqua largius affusa, bene peragita, ut cinerum faldedo liquefcat; deinde quiescere permittite, & liquorem, si opus sit, per chartam colatum in aliud vas transfunde. Hujus liquoris mensura libralis cautissime examinata uncias sedecim pendere oportet. Si ponderosior sit; quot drachmis hoc pondus excedat, totidem p. fescunciæ aquæ in singulas mensuras librales addendæ sunt: sin vero sit levior, liquor decoquendus est, donec totidem fescunciæ sint consumptæ; vel calci cineribusque recentibus denuo affundendus.

### SAPPO AMYGDALINUS.

R̄. Olei amygdalini recens expressi quantum libuerit, Lixivii saponarii jam dicti triplicem mensuram.

DIGERANTUR simul tanto calore, quo parum, aut vix ebulliant, & intra paucas horas coibunt; deinde liquor aliquantulum coctus pellucidior & mucilaginosus fiet, qui gelatinæ instar frigefactus concrefct; tum salem marinum injice, dum liquor ebulliens non amplius sit mucilagin-



ginofus, & coctio continuetur, donec, guttis liquoris in tegulam demiffis, aquam a fapone coagulato prompte fecedere compertum fit; poftea remove ignem, & fapo gradatim fupernabit, qui, antequam frigeſcat, auferri, & in formam ligneam, cui pannus fit pro fundo, immitti debet: tandem exemptus ſeponatur, ut juſtam craſſitiam acquirat.

EODEM modo ex oleo olivarum fapo confici poteſt, puriſſimum autem oleum adhibendum eſt, ut fapo tum palato, tum ventriculo quam minime ingratus fit.

## CAUSTICUM COMMUNE

fortius.

LIXIVIUM ſaponarium ſupra dictum coque ad partem quartam; deinde calcem vivam, quæ in pulverem trita, cribrata, & vafe vitreo ſubere obturato aſſervata fuerit ad plures menſes, huic lixivio, dum adhuc ebullit, inſperge, donec omnem liquorem abſorperit, ut fiat paſta, quæ vafe optime clauſo ſervari debet.

## CAUSTICUM COMMUNE

mitius.

R̄. Saponis mollis,

Calcis vivæ recentis, pondera æqualia.

Uſus tempore probe miſceantur.

## ACETUM DISTILLATUM,

vel

## SPIRITUS ACETI.

ACETUM diſtilletur leni calore, quamdiu guttæ cadunt ab empyreumate puræ.



Si aliqua pars spiritus primum prodeuntis abjiciatur, spiritus asservatus fortior erit.

SAL DIURETICUS.

℞. Salis cujuscunque alkalini fixi ꝑ. libram unam.  
 COQUATUR lenissimo igne in aceti distillati quadruplo, vel quintuplo; fermentatione cessante, plus aceti distillati diversis vicibus adjiciatur, donec, priore aceto fere vaporando absumpto, novum acetum additum nullam moveat fermentationem; quod fiet consumpto aceti distillati quasi pondere librarum viginti; postea lente exsicceetur. Relinquetur sal impurus, qui leni igne aliquantisper, sed non nimis diu, liquefiat; deinde aqua solvatur, & per chartam coletur. Si liquefactio rite peracta sit, liquor colatus limpidus erit & aquei coloris; sin aliter, coloris fusci. Denique lenissimo igne vaporet hic liquor ex vase vitreo minime profundo, sale, dum arefcit, subinde moto, ut citius ad ficcitatem perducatur; qui vase optime clauso asservari debet, ne ex aëre liquefcatur.

SALEM candidissimum esse oportet, totumque tum aqua, tum spiritu vinoso dissolvi, nullis faecibus relictis. Si sal, etiamsi albus sit, in spiritu vinoso faeces aliquas deposuerit; eo spiritu solutus per chartam colandus est, iterumque exsiccandus.

SPIRITUS VITRIOLI

tenuis & fortis,

atque

COLCOTHAR.

VITRIOLUM calcinatum in vasis terreis igne reverberii per triduum distilla. Liquore stillatio

tio



tio retortæ vitreæ indito, & calore arenæ distillato, ascendet spiritus tenuis; & in retorta remanebit spiritus fortis, qui vulgo oleum vitrioli, quamvis improprie, dicitur.

Quod restat in vasis terreis post primam distillationem, colcothar vitrioli vocatur.

## SPIRITUS NITRI

Glauberi.

R̄. Nitri ꝑ. libras tres.

Spiritus vitrioli fortis ꝑ. libram unam.

CAUTE & gradatim sub camino misceantur; postea fiat distillatio igne primum leni, deinde fortiori.

## SPIRITUS SALIS MARINI

Glauberi.

R̄. Salis marini,

Spiritus vitrioli fortis, singulorum ꝑ. libras

duas,

Aquæ m. libram unam.

SALI adde gradatim sub camino spiritum vitrioli aqua prius mixtum; tum distillatio fiat primum leni igne, deinde fortiori.

## AQUA FORTIS.

R̄. Nitri,

Vitrioli viridis non calcinati, singulorum ꝑ. libras tres,

Vitrioli ejusdem calcinati ꝑ. sesquilibram.

PROBEMISCE, & igne fortissimo fiat distillatio, quamdiu vapor ruber exit.



## AQUA FORTIS COMPOSITA.

R. Aquæ fortis ꝑ. uncias sedecim,  
Salis marini ꝑ. drachmam unam.

DISTILLA ad ficcitatem.

## SAL VITRIOLI.

R. Vitrioli albi ꝑ. libram unam,  
Spiritus vitrioli fortis ꝑ. unciam unam,  
Aquæ quantum fatis sit.

VITRIOLUM coquendo solve, per chartam cola, & post idoneam exhalationem in loco frigido sepone, ut crysalli formentur.

## TARTARUM VITRIOLATUM.

R. Vitrioli viridis ꝑ. uncias octo,  
Aquæ m. libras quatuor.

VITRIOLO in aqua bulliente soluto injice salem tartari, vel alium alkalinum fixum, donec omnis effervescentia cesset; quod fere fit, injecto salis pondere unciarum quatuor, vel aliquanto amplius: deinde per chartam cola, & post idoneam exhalationem sepone, ut crysalli formentur.

## NITRUM VITRIOLATUM.

RESIDUUM post distillationem spiritus nitri Glauberi solve aqua calida, per chartam cola, & salem in crysallos redige.

## SAL CATHARTICUS

Glauberi.

RESIDUUM post distillationem spiritus salis marini Glauberi solve aqua calida, per chartam cola, & salem in crysallos redige.

SPI-



SPIRITUS SALIS MARINI  
coagulatus.

SPIRITUI falis marini Glauberi instilla lixivium falis cujusvis alkalini fixi, donec omnis effervescencia cesset; deinde mixtura vaporet ad siccitatem.

SPIRITUS VITRIOLI  
dulcis.

R̄. Spiritus vitrioli fortis, olei dicti, ꝑ. libram unam,

Spiritus vinosi rectificati ꝑ. libram unam.

CAUTE & paulatim misceantur, lenissimoque igne distillentur, donec spuma nigra incipiat se attollere: tum statim omnia ab igne amoveantur, ne hæc spuma in recipiens transeat, omnemque laborem reddat irritum.

SPIRITUS NITRI  
dulcis.

R̄. Spiritus vinosi rectificati ꝑ. libras duas,

Spiritus nitri Glauberi ꝑ. libram dimidiam.

MISCE infundendo nitri spiritum alteri, & distilla leni calore, quamdiu, quod prædit, fermentationem cum sale lixivioso non suscitatur.

SPIRITUS SULPHURIS  
per campanam.

INCENDATUR sulphur sub vase vitreo ad hunc usum accommodato, quod campana appellatur, & spiritus acidus distillet in vas vitreum subiectum.



SPIRITUS, SAL, ET OLEUM  
SUCCINI.

SUCCINUM distilletur igne arenæ gradatim aucto: ascendent spiritus, oleum, & sal oleo inquinatus.

OLEUM iterum per se distillando dividetur in oleum tenuius, quod ascendet; & in partem crassiorem remanentem, Balsamum succini dictam.

Sal coquendus est in spiritu proprio, vel in aqua, & seponendus ad crystallos forinandas: ita ab oleo adhærente mundabitur. Et quo sæpius hoc fit, eo purior erit.

SPIRITUS, SAL, ET OLEUM  
CORNU CERVI.

Ex cornu cervini fragmentis fiat distillatio, igne gradatim ad summum fere aucto: ascendent spiritus, sal, & oleum.

SI, oleo separato, spiritus & sal simul mixti iterum lenissimo calore distillentur, ambo puriores ascendent. Si hoc caute aliquoties repetatur, sal fiet candidissimus, & spiritus instar aquæ limpidus, gratique odoris.

Sal a spiritu separatus, & sublimatus primum ex æquali pondere cretæ purissimæ, deinde ex paululo spiritu vinoso rectificato, citius fit purus.

CORNU cervi calcinatum plerumque conficitur urendo cornua post hanc distillationem relicta.



EODEM modo spiritus, sal, & oleum extrahi possunt ex partibus quibusvis quorumcunque animalium.

**SPIRITUS, SAL, ET OLEUM  
FULIGINIS.**

Ex ligni fuligine distillatio fiat, ut ex cornu cervi: majore autem labore opus est, ut spiritus & sal reddantur puri.

**SAL VOLATILIS SALIS  
AMMONIACI.**

℞. Cretæ purissimæ p. libras duas,  
Salis ammoniaci p. libram unam.

SUBLIMA ex retorta igne forti.

**SPIRITUS SALIS AMMONIACI.**

℞. Salis alicujus alkalini fixi p. sesquilibram,  
Salis ammoniaci p. libram unam,  
Aquæ m. libras quatuor.

DISTILLATIONE eliciatur leni igne mensura librarum duarum.

**SPIRITUS SALIS AMMONIACI**

dulcis.

℞. Salis alicujus alkalini fixi p. libram dimidiam,  
Salis ammoniaci p. uncias quatuor,  
Spiritus vinosi tenuioris m. libras tres.

DISTILLATIONE eliciatur leni igne mensura sesquibrae.

**SPIRITUS VOLATILIS**

foetidus.

℞. Salis cujusvis alkalini fixi p. sesquilibram,

C 5

Salis



Salis ammoniaci ꝑ. libram unam,  
 Afæ foetidæ ꝑ. uncias quatuor,  
 Spiritus vini tenuioris m. libras sex.

DISTILLATIONE eliciatur leni calore men-  
 sura librarum quinque.

### SPIRITUS VOLATILIS

aromaticus.

℞. Essentiæ limonum,  
 Olei nucis moschatæ essentialis, singulorum  
 ꝑ. drachmas duas,  
 Olei caryophyllorum aromaticorum essentia-  
 lis ꝑ. drachmam dimidiam,  
 Spiritus salis ammoniaci dulcis m. libras duas.

DISTILLA igne lenissimo.

## RESINOSA,

ET

## SULPHUREA.

### FLORES BENZOINI.

BENZOINUM in pulverem tritum ollæ figu-  
 linæ in arena locatæ immittatur, & leni calore  
 flores sublimentur in conum chartaceum ollæ  
 adaptatum.

VEL benzoinum retortæ immittatur, & leni  
 igne flores in retortæ collum ascendent.

FLORES flavedine inquinati terra Cimolia  
 alba mixti denuo sublimentur.

FLO-



## FLORES SULPHURIS.

SUBLIMETUR sulphur ex vase idoneo, & flores, qui concrecant, reducantur in pulverem mola lignea, vel ligneo pistillo in mortario marmoreo.

## FLORES SULPHURIS

loti.

FLORIBUS sulphuris affundatur aqua ad altitudinem quatuor digitorum supra flores, & coquantur aliquamdiu; deinde hanc aquam effunde, & frigida affusa, penitus ablue; denique flores siccentur ad usum.

## BALSAMUM SULPHURIS

simplex.

FLORES sulphuris cum quadruplo olei olivarum pondere coquantur in olla leviter tecta, donec coeant in balsami crassitudinem.

EODEM modo cum petroleo Barbadosensi fit balsamum sulphuris Barbadosense.

## SULPHUR PRÆCIPITATUM.

FLORES sulphuris cum triplo calcis vivæ pondere coquantur in aqua ad solutionem sulphuris, & liquor per chartam coletur; deinde, spiritu vitrioli tenui addito, præcipitabitur pulvis, qui sæpius affusa aqua lavandus est, donec omnino insipidus fiat.

## AQUA SULPHURATA

Ry. Aquæ m. libras duas,

Sulphuris ꝑ. libram dimidiam,

SUL-



SULPHURIS portio aliqua in cochleari ferreo incensa suspendatur super aquam in vase clauso; & fumo residente, idem toties repetatur, donec totum sulphur sit consumptum.

## M E T A L L I C A.

CHALYBIS RUBIGO  
præparata.

LIMATURA chalybis aëri exposita humectetur sæpius aceto, vel aqua, donec in rubiginem convertatur; deinde tere in mortario, & affusa aqua pulverem subtilissimum abluere: residuum vero, quod modico tritu in pulverem facile abluendum non redigitur, humectatum aëri diutius expone; & denuo in mortario tritum abluere, ut prius pulvis ablutus siccandus est, & asservandus.

## CHALYBS SULPHURE

præparatus.

CHALYBS igne acerrimo excandefactus bacillo sulphuris admoveatur, ut lique scat, & guttatim in aquam suppositam decidat; deinde separetur a sulphure simul in aquam defluente, & in pulverem subtilissimum redigatur.

## FLORES MARTIALES.

R. Colcotharis vitrioli viridis loti, vel limaturæ ferri ꝑ. libram unam,  
Salis ammoniaci ꝑ. libras duas.

Mix-



MIXTA sublimentur ex retorta, & quod in retortæ fundo restat, cum floribus simul terendo misce, iterumque sublima, ut flores colorem pulchre flavescentem acquirant.

RESIDUO tandem addere licet salis ammoniaci ꝑ. libram dimidiam, & sublimationem de novo instituire; idemque repetere, quamdiu flores bene colorati sunt.

## LIXIVIUM MARTIS.

RESIDUUM post florum martialium sublimationem loco humido seponatur, liquor defluens fervetur ad usum.

## SAL MARTIS.

℞. Spiritus vitrioli fortis, olei dicti, uncias octo,  
Limaturæ ferri ꝑ. uncias quatuor,  
Aquæ m. libras duas.

MISCE, & cessante ebullitione, stet mixtura aliquamdiu super arenam calidam; deinde liquorem effusum per chartam cola, & post idoneam exhalationem sepone, ut crytalli formentur.

## CAUSTICUM LUNARE.

ARGENTUM purum duplo circiter pondere aquæ fortis super arenam calidam solve; deinde, calore leniter aucto, exsicca; postea in crucibulo liquefac, ut in formas idoneas effundatur, caute evitato nimio igne, ne materia ultra modum crassescat.

## SACCHARUM SATURNI.

COQUE cerussam in aceto distillato, vase plumbeo, donec acetum satis dulcescat; deinde  
ace-



acetum per chartam cola, & post idoneam exhalationem sepone, ut cryfalli formentur.

### LAPIS MEDICAMENTOSUS.

℞. Aluminis,  
Lythargyri,  
Boli Armeniæ, aut Gallicæ, singulorum ꝑ.  
libram dimidiam,  
Colcotharis vitrioli viridis ꝑ. uncias tres,  
Aceti ꝑ. uncias quatuor.

MISCE, & exsicca, donec indurescat.

### STANNUM PULVERATUM.

STANNUM liquefactum in pixidem effundatur ligneam intus cretata, qua celeriter succensa reducetur pars stanni in pulverem: reliquum iterum liquefactum eodem modo tractetur, donec totum in pulverem sit redactum.

### ARGENTI VIVI

purificatio.

DISTILLA e retorta; deinde sordes aqua falsa, vel aceto abluere.

### AURUM MUSIVUM.

℞. Stanni ꝑ. libram unam,  
Florum Sulphuris ꝑ. uncias septem,  
Salis ammoniaci,  
Argentivi vivi purificati, singulorum ꝑ. libram dimidiam.

STANNO liquefacto adde argentum vivum, postquam mixtura refrixerit, in pulverem redigatur, sulphuri salique ammoniaco bene misceatur,



tur, & sublimatio fiat in matraccio: invenietur aurum musivum sub materia sublimata, cum fordibus quibusdam in fundo.

ÆTHIOPS MINERALIS.

℞. Argenti vivi purificati,  
 Florum sulphuris illotorum, pondera æqualia.  
 TERANTUR simul in mortario vitreo, vel lapideo, donec unitas facta sit.

CINNABARIS FACTITIA.

℞. Argenti vivi purificati ꝑ. uncias viginti quinque,  
 Sulphuris ꝑ. uncias septem.

SULPHURI liquefacto argentum vivum immisce, & si mixtura flammam concipiat, extinguatur vas tegendo; deinde in pulverem redigatur materia, & fiat sublimatio.

MERCURIUS CORROSIVUS

sublimatus, vel albus.

℞. Argenti vivi purificati ꝑ. uncias quadraginta,  
 Salis marini ꝑ. uncias triginta tres,  
 Nitri ꝑ. uncias viginti octo,  
 Vitrioli viridis calcinati ꝑ. uncias sexaginta sex.

ARGENTUM vivum in vase ligneo vel lapideo uncia, aut amplius, mercurii sublimati corrosivi jam confecti misceatur, dum in grana minuta fractum sit; deinde cum nitro teratur, postea cum sale marino, donec argentum vivum omnino apparere desinat; tum addatur vitriolum calcinatum, quocum mixtura non nimis diu conterenda est, ne argentum vivum  
 ite-



iterum confluat: denique sublimatio fiat in matraccio vitreo, cui, si placet, capitellum aptes, ut spiritus, qui parva quantitate prodit, servetur.

### MERCURIUS DULCIS

sublimatus.

℞. Mercurii corrosivi sublimati p. libram unam,  
Argenti vivi purificati p. uncias novem.

MERCURIO sublimato trito adde argentum vivum in matraccio vitreo, & digerantur leni arenæ calore, vitro sæpe agitato, donec coëant, deinde, aucto calore, fiat sublimatio: materia sublimata, abjecta parte superiori acri, & globulis argenti vivi, si qui forte appareant, in pulverem redigatur, iterumque sublimetur; quæ sublimatio sexies repetenda est.

### MERCURIUS CALCINATUS.

ARGENTUM vivum purificatum ponatur super ignem arenæ per plures menses in vase vitreo, latum fundum parvumque foramen aëri patens habente, donec in pulverem rubrum calcinetur.

### MERCURIUS PRÆCIPITATUS

albus.

℞. Salis ammoniaci,

Mercurii corrosivi sublimati, pondera æqualia.

SOLVE simul in aqua, per chartam cola, & solutione salis alicujus alkalini fixi præcipita; pulverem præcipitatum abluere ad perfectam dulcedinem.

MER-



## MERCURIUS CORROSIVUS

ruber.

℞. Argenti vivi purificati,

Aquæ fortis compositæ, pondera æqualia.

MIXTA in vase lati fundi incalescant igne arenæ, donec exsiccata massa rubicundum colorem acquisiverit.

## MERCURIUS CORALLINUS.

MERCURIO corrosivo rubro affunde triplum circiter pondus spiritus vini rectificati, & leni calore digere per duos vel tres dies, vas sæpe succutiens; deinde spiritum accende, assidue pulverem agitando, donec spiritus totus deflagaverit.

## MERCURIUS EMETICUS

flavus.

ARGENTO vivo purificato affunde in vase vitreo duplum pondus spiritus vitrioli fortis; gradatim incalescat liquor, & deinde ebulliat, donec in fundo remaneat massa alba, quæ forti igne penitus exsiccanda est. Hæc massa, aqua calida affusa, statim flavescet, & in pulverem fatiscet. Teratur diligenter cum hac aqua in mortario vitreo; & postquam pulvis subsederit, aquam effunde, &, recenti aqua aliquoties affusa, abluatur ad perfectam dulcedinem.

## SULPHUR ANTIMONII

præcipitatum.

℞. Antimonii ꝑ. uncias sedecim,

Tartari ꝑ. libram unam,

Nitri ꝑ. libram dimidiam.

D

SE PA-



SEPARATIM in pulverem redacta, bene misceantur; sensim immittatur mixtura in crucibulum candens, & liquetur forti igne; deinde effundatur in conum fusorium, & pars metallica, antimonii regulus vulgo dicta, fundum petet, scoriis supernatantibus. Scorias in aqua solve, & liquorem per chartam cola; deinde salis marini spiritum instillando sulphur præcipita, & postea a salibus aqua ablue.

## CROCUS ANTIMONII.

℞. Antimonii,

Nitri, pondera æqualia.

SEPARATIM in pulverem trita probe misceantur; deinde gradatim injiciatur mixtura in crucibulum candens, ut liquetur; materia effusa separetur a scoriis: varii erit coloris; eoque magis flavescet, quo diutius in igne liquata fuerit.

## CROCUS ANTIMONII

lotus.

CROCUM in pulverem subtilissimum redactum in aqua coque; qua abjecta, denuo aqua calida aliquoties ablue, donec omnino dulcescat.

## TARTARUM EMETICUM.

℞. Croci antimonii loti,

CrySTALLORUM tartari, singulorum ꝑ. libram dimidiam,

Aquæ m. libras tres.

COQUE per horam dimidiam; deinde cola  
per



METALLICA. 51

per chartam, & rite evaporatum sepone, quo  
cristalli formentur.

CALX ANTIMONII.

ANTIMONIUM in pulverem redactum ni-  
tri triplo ponderi probe misceatur, & gradatim  
in crucibulum leviter candens immittatur; de-  
inde mixtura ab igne remota aqua abluatur, tum  
a sale adhærente, tum a parte crassiori minus  
perfecte calcinata.

CAUSTICUM ANTIMONIALE.

℞. Antimonii ꝑ. libram unam,

Mercurii corrosivi sublimati ꝑ. libras duas.

SEPARATIM in pulverem redigantur, probe  
misceantur, & fiat distillatio ex retorta, cujus  
collum amplum sit, leni igne arenæ; quod in  
retortæ collum ascendit, aëri exponendo in li-  
quorem resolvatur.

CINNABARIS ANTIMONII.

Quod in fundo retortæ restat post confectum  
causticum, in matraccio loricato igne aperto sub-  
limetur.

AQUÆ STILLATITIÆ  
SIMPLICES.

AQUA ALEXETERIA

simplex.

℞. Foliorum menthæ vulgaris recentium ꝑ. ses-  
quilibram,

Summitatum absinthii maritimi recentium,



**AQUÆ STILLATITIÆ**

Foliorum angelicæ recentium, singulorum ꝑ.  
libram unam,

Aquæ q. s. ad evitandum empyreuma.

**DISTILLATIONE** eliciantur congii tres.

**AQUA SEMINUM ANETHI.**

℞. Seminum anethi ꝑ. libram unam,

Aquæ q. s. ad evitandum empyreuma.

**DISTILLATIONE** eliciatur congius unus.

**AQUA CORTICUM AURANTIORUM**

simplex.

℞. Flavedinis corticum aurantium Hispalen-  
sium recentis ꝑ. uncias quatuor,

Aquæ q. s. ad evitandum empyreuma.

**DISTILLATIONE** eliciatur congius unus.

**AQUA CASTOREI.**

℞. Castorei Ruffici ꝑ. unciam unam,

Aquæ q. s. ad evitandum empyreuma.

**DISTILLATIONE** eliciantur m. libræ duæ.

**AQUA CINNAMOMI**

simplex.

℞. Cinnamomi ꝑ. libram unam,

Aquæ q. s. ad evitandum empyreuma.

**DISTILLATIONE** eliciatur congius unus.

**AQUA FOENICULI.**

℞. Seminum foeniculi dulcis ꝑ. libram unam,

Aquæ q. s. ad evitandum empyreuma.

**DISTILLATIONE** eliciatur congius unus.

**AQUA**



AQUA MENTHÆ PIPERITIDIS  
simplex.

- ℞. Foliorum menthæ piperitidis ficcatorum ꝑ. f. sesquilibram,  
Aquæ q. f. ad evitandum empyreuma.

DISTILLATIONE eliciatur congius unus.

AQUA MENTHÆ VULGARIS  
simplex.

- ℞. Foliorum menthæ vulgaris ficcatorum ꝑ. f. sesquilibram,  
Aquæ q. f. ad evitandum empyreuma.

DISTILLATIONE eliciatur congius unus.

AQUA PIPERIS JAMAICENSIS.

- ℞. Piperis Jamaicensis ꝑ. libram dimidiam,  
Aquæ q. f. ad evitandum empyreuma.

DISTILLATIONE eliciatur congius unus.

AQUA PULEGII  
simplex.

- ℞. Foliorum pulegii ficcatorum ꝑ. f. sesquilibram,  
Aquæ q. f. ad evitandum empyreuma.

DISTILLATIONE eliciatur congius unus.

AQUA ROSARUM DAMASCENARUM.

- ℞. Rosarum Damascenarum recentium ꝑ. libras  
sex,

Aquæ q. f. ad evitandum empyreuma.

DISTILLATIONE eliciatur congius unus.



## N O T A.

OMNIBUS his aquis, quo melius conserventur, post distillationem addi potest spiritus vinosi tenuioris pars circiter vicesima.

TUM hæ, tum etiam spirituosæ, quæ proxime sequuntur aquæ, iisdem fere vasis, ac olea essentialia prius descripta, distillari solent.

Herbæ autem, si primæ bonitatis sint, pondere hic præscripto sumi debent. Ubi recentes præscribuntur, tales adhiberi oportet: quarundam vero aridarum, quoniam omni anni tempore præsto sunt, usum concessimus, etiamsi e virentibus paulo elegantiores fierent aquæ. Omnium autem pondera opificis iudicio varianda sunt, quodocunque recentes loco aridarum adhibeantur, vel sub coelo minus tempestivo viribus imbecilliores herbæ provenerint.

AQUÆ STILLATITIÆ  
SPIRITUOSÆ,

ET

## S P I R I T U S.

## AQUA ALEXETERIA

spirituosa.

- ℞ Foliorum menthæ vulgaris recentium ꝑ. libram dimidiam,  
Foliorum angelicæ recentium,  
Summitatum absinthii maritimi recentium,  
singulorum ꝑ. uncias quatuor,

Spiri-



Spiritus vinosi tenuioris congium unum,  
Aquæ q. f. ad evitandum empyreuma.

DISTILLATIONE eliciatur congius unus.

AQUA ALEXETERIA

spirituosa cum aceto.

℞. Foliorum menthæ vulgaris recentium,  
angelicæ recentium, singulorum ꝑ.  
libram dimidiam,

Summitatum absinthii maritimi recentium ꝑ.  
uncias quatuor,

Spiritus vinosi tenuioris congium unum,  
Aquæ q. f. ad evitandum empyreuma.

DISTILLATIONE eliciantur congius unus,  
deinde adde aceti m. libram unam.

AQUA SEMINUM ANISI

composita.

℞. Seminum anisi,  
angelicæ, singulorum ꝑ. libram dimidiam,

Spiritus vinosi tenuioris congium unum,  
Aquæ q. f. ad evitandum empyreuma.

DISTILLATIONE eliciatur congius unus.

AQUA CORTICUM AURANTIORUM

spirituosa.

℞. Flavedinis corticum aurantium Hispalen-  
sium recentis ꝑ. libram dimidiam,

Spiritus vinosi tenuioris congium unum,  
Aquæ q. f. ad evitandum empyreuma.

DISTILLATIONE eliciatur congius unus.

AQUA SEMINUM CARDAMOMI.

℞. Seminum cardamomi minoris decorticatorum  
ꝑ. uncias quatuor,



56 *AQUÆ STILLAT. SPIRIT.*

Spiritus vinosi tenuioris congium unum,  
Aquæ q. f. ad evitandum empyreuma.  
DISTILLATIONE eliciatur congius unus.

*AQUA SEMINUM CARVI.*

℞. Seminum carvi ꝑ. libram dimidiam,  
Spiritus vinosi tenuioris congium unum,  
Aquæ q. f. ad evitandum empyreuma.  
DISTILLATIONE eliciatur congius unus.

*AQUA CINNAMOMI*

spirituosa.

℞. Cinnamomi ꝑ. libram unam,  
Spiritus vinosi tenuioris congium unum,  
Aquæ q. f. ad evitandum empyreuma.  
DISTILLATIONE eliciatur congius unus.

*AQUA JUNIPERI*

composita.

℞. Baccarum juniperi ꝑ. libram unam,  
Seminum carvi,  
foeniculi dulcis, singulorum ꝑ. fescunciam,  
Spiritus vinosi tenuioris congium unum,  
Aquæ q. f. ad evitandum empyreuma.  
DISTILLATIONE eliciatur congius unus.

*AQUA MENTHÆ PIPERITIDIS*

spirituosa.

℞. Foliorum menthæ piperitidis ficcatorum ꝑ.  
sesquilibram,  
Spiritus vinosi tenuioris congium unum,  
Aquæ q. f. ad evitandum empyreuma.  
DISTILLATIONE eliciatur congius unus.

AQUA



AQUA MENTHÆ VULGARIS  
spirituosa.

℞. Foliorum menthæ vulgaris ficcatorum ꝑ. ses-  
quilibram,

Spiritus vinosi tenuioris congiū unum,

Aquæ q. s. ad evitandum empyreuma.

DISTILLATIONE eliciatur congius unus.

AQUA NUCIS MOSCHATÆ.

℞. Nucis moschatæ ꝑ. uncias duas,

Spiritus vinosi tenuioris congiū unum,

Aquæ q. s. ad evitandum empyreuma.

DISTILLATIONE eliciatur congius unus.

AQUA PULEGII

spirituosa.

℞. Foliorum pulegii ficcatorum ꝑ. sesquilibram,

Spiritus vinosi tenuioris congiū unum,

Aquæ q. s. ad evitandum empyreuma.

DISTILLATIONE eliciatur congius unus.

AQUA RAPHANI

composita.

℞. Foliorum cochleariæ hortensis recentium ꝑ.  
libras quatuor,

Radici raphani rustici recentis,

Flavedinis recentis corticum aurantium

Hispalensium, singulorum ꝑ. libras duas,

Nucis moschatæ ꝑ. uncias novem,

Spiritus vinosi tenuioris congios duos,

Aquæ q. s. ad evitandum empyreuma.

DISTILLATIONE eliciantur congii duo.



SPIRITUS LAVENDULÆ  
simplex.

℞. Florum recentium lavendulæ ꝑ. sesquilibram,  
Spiritus vinosi tenuioris congiū unum.

DISTILLA balnei calore, donec eliciantur  
℥. libræ quinque.

SPIRITUS RORISMARINI.

℞. Summitatum rorismarini recentium ꝑ. sesqui-  
libram,  
Spiritus vinosi tenuioris congiū unum.

DISTILLA balnei calore, donec eliciantur  
℥. libræ quinque.

SPIRITUS LAVENDULÆ  
compositus.

℞. Spiritus lavendulæ simplicis ℥. libras tres,  
Spiritus rorismarini ℥. libram unam,  
Cinnamomi,  
Nucis moschatæ, singulorum ꝑ. unciam di-  
midiam,  
Santali rubri ꝑ. drachmas tres.

DIGERE, et cola.



## D E C O C T A

E T

## I N F U S A .

## DECOCTUM ALBUM.

℞. Cornu cervini calcinati, & præparati ꝑ. un-  
cias duas,

Gummi Arabici ꝑ. drachmas duas,

Aquæ m. libras tres.

COQUE ad libras duas, et cola.

## DECOCTUM COMMUNE

pro clystere.

℞. Foliorum ficcatorum malvæ ꝑ. unciam unam,  
Foliorum chamæmeli ficcatorum,

Seminum foeniculi dulcis, singulorum ꝑ. un-  
ciam dimidiam,

Aquæ m. libram unam.

COQUE, et cola.

## DECOCTUM PECTORALE.

℞. Hordei distichi,

Uvarum passarum, granis exemptis,

Caricarum, singulorum ꝑ. uncias duas,

Glycyrrhizæ ꝑ. unciam dimidiam,

Aquæ m. libras quatuor.

AQUAM cum hordeo primum coque, deinde  
uvas addè, postremo caricas atque glyzyrrhi-  
zam paulo ante finem cocturæ, quæ tum demum  
perfecta erit, cum liquoris colati mensura dua-  
rum librarum restet.

AQUA



## AQUA HORDEATA.

℞. Hordei perlati ꝑ. uncias duas,  
Aquæ m. libras quatuor.

HORDEUM primo a farina adhærente bene lavetur aqua frigida; deinde affusa aquæ libra circiter dimidia aliquantulum coquatur; hac autem aqua, quæ colorabitur, abjecta, hordeum aquæ præscriptæ bullienti adde, & coque ad partes dimidias.

## FOTUS COMMUNIS.

℞. Foliorum abrotani ficcatorum,  
Summitatum absinthii maritimi ficcatarum,  
Florum chamæmeli ficcatorum, singulorum  
ꝑ. unciam unam,  
Foliorum lauri ficcatorum ꝑ. unciam dimidiam,  
Aquæ m. libras sex.

LEVITER coque, et cola.

## JUS VIPERINUM.

℞. Viperam mediocris magnitudinis, pelle, capite, & intestinis demptis,  
Aquæ m. libras duas.

COQUE ad mensuram circiter sesquilibræ; remove ab igne, et cum perfrixerit, si vipera recens sit, aufer pinguedinem concretam.

Deinde pullum gallinaceum mediocris magnitudinis exenteratum, cute, adipeque omni detracto, sed indivisum in hoc jus adhuc frigidum immitte; igni impone, ut ebulliat; deinde remove ab igne, exime pullum, et statim  
car-



carnem ejus in frustula divide; carnes divisas iterum liquori redde, et igni admove; denique, cum primum ebullire incipit, effundatur, spuma caute prius ablata.

### MUCILAGO SEMINUM CYDONIORUM.

℞. Seminum cydoniorum ꝑ. drachmam unam,  
Aquæ ꝑ. uncias sex.

COQUE leni igne, donec aqua fere instar albuminis ovi lentescat; tum per pannum linteum trajice.

### SERUM ALUMINOSUM.

℞. Lactis vaccini ꝑ. libram unam,  
Aluminis in pulverem redacti ꝑ. drachmas  
duas.

COQUE, ut fiat serum bene a coagulo separandum.

### SERUM SCORBUTICUM.

℞. Lactis vaccini ꝑ. libram unam,  
Succorum scorbuticorum, ꝑ. uncias quatuor.

COQUE, ut fiat serum bene a coagulo separandum.

### INFUSUM AMARUM

simplex.

℞. Radicis gentianæ,

Fla-



Flavedinis corticum limonum recentis sedulo  
 ab alba interiori corticis parte separatae,  
 singulorum ꝑ. unciam dimidiam,  
 Flavedinis corticum aurantium Hispalen-  
 sium item ab interiori corticis parte separa-  
 tae et ficcatae ꝑ. sesquidrachmam,  
 Aquae bullientis ꝑ. uncias duodecim,

Post macerationem per horam unam aut al-  
 teram cola per chartam emporeticam, vel pan-  
 num sine expressione.

### INFUSUM AMARUM

purgans.

℞. Foliorum senæ,  
 Flavedinis corticum limonum recentis, sin-  
 gulorum ꝑ. drachmas tres,  
 Radicis gentianæ,  
 Flavedinis corticum aurantium Hispalen-  
 sium ficcatae,  
 Seminum cardamomi minoris decorticato-  
 rum, singulorum ꝑ. drachmam dimidiam,  
 Aquae bullientis ꝑ. uncias quinque.

Post macerationem liquorem frigesactum  
 cola.

### INFUSUM SENÆ

commune.

℞. Foliorum senæ ꝑ. fescunciam,  
 Crystallorum tartari ꝑ. drachmas tres,  
 Seminum cardamomi minoris decorticato-  
 rum ꝑ. drachmas duas,

Aquæ



Aquæ m. libram unam.

CRYSTALLOS tartari in aqua coquendo solve; deinde aquam adhuc bullientem reliquis affunde, et, postquam refrixerit, cola.

INFUSUM SENÆ

limonitatum.

℞. Foliorum senæ p. fescunciam,  
Flavedinis corticum limonum recentis p. un-  
ciam unam,  
Succi limonum m. unciam unam,  
Aquæ bullientis m. libram unam.

MACERA, et liquorem frigefactum cola.

AQUA CALCIS

simplex.

℞. Calcis vivæ p. libram unam,  
Aquæ m. libras duodecim.

AFFUNDE gradatim aquam; post ebullitionem subsidat calx, et liquor per chartam co-  
letur.

AQUA CALCIS

minus composita.

℞. Glycyrrhizæ p. unciam unam,  
Corticis sassafras p. unciam dimidiam,  
Aquæ calcis simplicis m. libras sex.

MACERA sine calore per biduum, et cola.

AQUA



## AQUA CALCIS

magis composita.

- ℞. Ligni guaiaci rasi ꝑ. libram dimidiam,  
 Glycyrrhizæ ꝑ. unciam unam,  
 Corticis fassafraꝑ. ꝑ. unciam dimidiam,  
 Seminum coriandri ꝑ. drachmas tres,  
 Aquæ calcis simplicis ꝑ. libras sex.

MACERA ut antea, et cola.

## TINCTURA ROSARUM.

- ℞. Rosarum rubrarum immaturarum, abjectis  
 unguibus, ꝑ. unciam dimidiam,  
 Spiritus vitrioli fortis, olei dicti, ꝑ. scrupulum unum,  
 Aquæ bullientis ꝑ. libras duas cum semisse,  
 Sacchari purissimi ꝑ. fescunciam.

AQUÆ primo admisce vitrioli spiritum in vase vitreo, vel fictili vitreato, et in mixtura rosas macera; liquorem frigefactum cola, et adijce saccharum.

## ACETUM SCILLITICUM.

- ℞. Scillarum ficcatarum ꝑ. libram unam,  
 Aceti ꝑ. libras sex.

MACERA scillas in aceto leni calore; deinde exprime, et sepone, ut faeces subsidant: denique aceto defecato adde Spiritus vinosi tenuioris duodecimam circiter partem, ut diutius a feculentia conservetur.



## V I N A.

## VINUM ALOËTICUM.

alkalinum.

- R̄. Salis alicuius alkalini fixi ꝑ. uncias octo,  
 Aloës Socotorinæ,  
 Croci,  
 Myrrhæ, singulorum ꝑ. unciam unam,  
 Salis ammoniaci purificati ꝑ. drachmas sex,  
 Vini albi ꝑ. libras duas.

MACERA sine calore per hebdomadam, vel  
 diutius: deinde per chartam cola.

## VINUM AMARUM.

- R̄. Radicis gentianæ,  
 Flavedinis corticum limonum recentis, sin-  
 gulorum ꝑ. unciam unam,  
 Piperis longi ꝑ. drachmas duas,  
 Vini albi ꝑ. libras duas.

MACERA sine calore, et cola.

## VINUM ANTIMONIALE.

- R̄. Croci antimonii loti ꝑ. unciam unam,  
 Vini albi ꝑ. fœsquilibras.

MACERA sine calore, et per chartam cola.

## VINUM CHALYBEATUM.

- R̄. Limaturæ ferri ꝑ. uncias quatuor,  
 Cinnamomi,  
 Macis, singulorum ꝑ. unciam dimidiam,

E

Vini



Vini Rhenani ℥. libras quatuor.

MACERA sine calore per mensem, sæpe interim agitans; deinde cola.

### VINUM CROCEUM.

℞. Croci ꝑ. unciam unam,  
Vini Canarini ℥. libram unam.

MACERA sine calore, et cola.

### VINUM IPECACOANHÆ.

℞. Radicis ipecacoanhæ ꝑ. uncias duas,  
Flavedinis aurantium Hispalensium siccataꝝ  
ꝑ. unciam dimidiam,  
Vini Canarini ℥. libras duas.

MACERA sine calore, et cola.

### VINUM VIPERINUM.

℞. Viperarum siccatarum ꝑ. uncias duas,  
Vini albi ℥. libras tres.

MACERA leni calore per hebdomadam, et cola.

### TINCTURA RHABARBARI

vinosa.

℞. Rhabarbari ꝑ. uncias duas,  
Seminum cardamomi minoris decorticatarum  
ꝑ. unciam dimidiam,  
Croci ꝑ. drachmas duas,  
Vini albi ℥. libras duas.

MACERA sine calore, et cola.

TINCTU-



## TINCTURA SACRA.

R̄. Aloës Socotorinæ p. uncias octo,  
 Canellæ albæ p. uncias duas,  
 Vini albi m. libras decem.

A L O E et canella separatim in pulverem redigantur; tum mixtis vinum affundatur; deinde macera sine calore per hebdomadam, vel diutius, subinde agitans; et postremo cola.

N O N inutile erit arenam albam probe a for-  
 dibus ablutam pulveribus admiscere, quo minus  
 congregat aloë madefacta.

## TINCTURA THEBAICA.

R̄. Opii colati p. uncias duas,  
 Cinnamomi,  
 Caryophyllorum aromaticorum, singulorum  
 p. drachmam unam,  
 Vini albi m. libram unam.

M A C E R A per hebdomadam sine calore,  
 deinde per chartam cola.

## N O T A.

O M N I E S his vinis, postquam colata sint,  
 addere licet spiritus vinosi tenuioris vicesimam  
 circiter partem, ut tutiora sint a fermentatione.  
 Etiam reponere convenit vitreis ampullis iisdem,  
 quibus vina in usus communes asservantur, ea-  
 demque cura obturatis.



## TINCTURÆ

## SPIRITUOSÆ.

## TINCTURA AMARA.

℞. Radicis gentianæ p. uncias duas,  
 Flavedinis corticum aurantium Hispalensium  
 siccatæ p. unciam unam,  
 Seminum cardamomi minoris excorticatorum  
 p. unciam dimidiam,  
 Spiritus vinosi tenuioris m. libras duas.

DIGERE sine calore, et cola.

## TINCTURA ANTIMONII.

℞. Salis cujusvis alkalini fixi p. libram unam,  
 Antimonii p. libram dimidiam,  
 Spiritus vinosi rectificati m. libras duas.

ANTIMONIUM in pulverem redactum salii  
 admisce, et igne forti liquefiant simul per ho-  
 ram; deinde effunde, in pulverem redige, et  
 spiritu affuso, digere per tres vel quatuor dies;  
 ad extremum cola.

## TINCTURA AROMATICA.

℞. Cinnamomi p. drachmas sex,  
 Seminum cardamomi minoris decorticatorum  
 p. drachmas tres,  
 Piperis longi,  
 Zingiberis, singulorum p. drachmas duas,  
 Spiritus vinosi tenuioris m. libras duas.

DIGERE sine calore, et cola.

TINCTU-



## TINCTURA CANTHARIDUM.

℞. Cantharidum contusarum ꝑ. drachmas duas,  
Coccinellæ ꝑ. drachmam dimidiam,  
Spiritus vinosi tenuioris ꝑ. fescuilibras.

DIGERE, et cola per chartam.

## TINCTURA CARDAMOMI.

℞. Seminum cardamomi minoris decorticatorum  
ꝑ. libram dimidiam,  
Spiritus vinosi tenuioris ꝑ. libras duas.

DIGERE sine calore, et cola.

## TINCTURA CASTOREI.

℞. Castorei Russici in pulverem redacti ꝑ. un-  
cias duas,  
Spiritus vinosi tenuioris ꝑ. libras duas.

DIGERE per dies decem sine calore, deinde  
cola.

## TINCTURA CINNAMOMI.

℞. Cinnamomi ꝑ. fescunciam,  
Spiritus vinosi tenuioris ꝑ. libram unam.

DIGERE sine calore, et cola.

## TINCTURA CORTICIS PERUVIANI

simplex.

℞. Corticis Peruviani ꝑ. uncias quatuor,  
Spiritus vinosi tenuioris ꝑ. libras duas.

DIGERE, et cola.



TINCTURA CORTICIS PERUVIANI  
volatilis.

℞. Corticis Peruviani ꝑ. uncias quatuor,  
Spiritus falis ammoniaci m. libras duas.

DIGERE sine calore in vase bene clauso, et  
cola.

## TINCTURA FOETIDA.

℞. Asæ foetidæ ꝑ. uncias quatuor,  
Spiritus vinosi rectificati m. libras duas.

DIGERE, et cola.

## TINCTURA FULIGINIS.

℞. Fuliginis ligni ꝑ. uncias duas,  
Asæ foetidæ ꝑ. unciam unam,  
Spiritus vinosi tenuioris m. libras duas.

DIGERE, et cola.

## TINCTURA GUAIIACINA

volatilis.

℞. Gummi guaiaci ꝑ. uncias quatuor,  
Spiritus volatilis aromatici m. sesquilibram.

DIGERE sine calore in vase bene clauso, et  
cola.

## TINCTURA JALAPII.

℞. Radicis jalapii ꝑ. uncias octo,  
Spiritus vinosi tenuioris m. libras duas.

DIGERE, et cola.

## TINCTURA JAPONICA.

℞. Terræ Japonicæ ꝑ. uncias tres,

Cinna.



Cinnamomi ꝑ. uncias duas,  
Spiritus vinosi tenuioris ꝑ. libras duas.  
DIGERE, et cola.

## TINCTURA FLORUM MARTIALIUM.

℞. Florum martialium ꝑ. uncias quatuor,  
Spiritus vinosi tenuioris ꝑ. libram unam.  
DIGERE, et cola.

## TINCTURA MARTIS

IN  
SPIRITU SALIS.

℞. Limaturæ ferri ꝑ. libram dimidiam,  
Spiritus salis marini Glauberi ꝑ. libras tres,  
Spiritus vinosi rectificati ꝑ. libras tres.  
MACERA ferri limaturam in spiritu salis sine  
calore, quamdiu spiritus ferrum rodit; post-  
quam fæces subsederint, liquor evaporetur ad  
libram unam, et residuo addatur spiritus vi-  
nosus.

## TINCTURA MELAMPODII.

℞. Radicis hellebori nigri ꝑ. uncias quatuor,  
Coccinellæ ꝑ. scrupulos duos,  
Spiritus vinosi tenuioris ꝑ. libras duas.  
DIGERE, et cola per chartam.

## TINCTURA MYRRHÆ.

℞. Myrrhæ ꝑ. uncias tres,  
Spiritus vinosi tenuioris ꝑ. libras duas.  
DIGERE, et cola.



## TINCTURA RHABARBARI

spirituosa.

- ℞. Rhabarbari ꝑ. uncias duas,  
 Seminum cardamomi minoris decorticatorum  
 ꝑ. unciam dimidiam,  
 Croci ꝑ. drachmas duas,  
 Spiritus vini tenuioris ꝑ. libras duas.  
 DIGERE sine calore, et cola.

## TINCTURA SATURNINA.

- ℞. Sacchari saturni,  
 Vitrioli viridis, singulorum ꝑ. uncias duas,  
 Spiritus vini rectificati ꝑ. libras duas.

SALLES separatim in pulverem redacti in spiritum infundantur; deinde digere sine calore, et per chartam cola.

## TINCTURA SENÆ.

- ℞. Uvarum passarum, detractis interioribus granis, ꝑ. uncias sedecim,  
 Foliorum senæ ꝑ. libram unam,  
 Seminum carvi ꝑ. sescunciam,  
 cardamomi minoris decorticatorum  
 ꝑ. unciam dimidiam,  
 Spiritus vini tenuioris congiū unum.  
 DIGERE sine calore, et cola.

## TINCTURA SERPENTARIÆ.

- ℞. Radicis serpentariæ Virginianæ ꝑ. uncias tres,  
 Spiritus vini tenuioris ꝑ. libras duas.  
 DIGERE sine calore, et cola.

TINCTU-



## TINCTURA STOMACHICA.

- ℞. Uvarum passarum, detractis interioribus granis p. uncias quatuor,  
 Cinnamomi p. unciam dimidiam,  
 Seminum carui,  
 cardamomi minoris decorticato-  
 rum,  
 Coccinellæ, singulorum p. drachmas duas,  
 Spiritus vinosi tenuioris m. libras duas.  
 DIGERE sine calore, et cola.

## TINCTURA STYPTICA.

- ℞. Vitrioli viridis calcinati p. drachmam unam,  
 Spiritus vini Gallici ex vase ligneo, quo  
 affervatus fuerit, flavescens m. libras  
 duas.  
 MISCE, ut spiritus nigrescat; deinde cola.

## TINCTURA VALERIANÆ

simplex.

- ℞. Radicis valerianæ silvestris p. uncias quatuor,  
 Spiritus vinosi tenuioris m. libras duas.  
 DIGERE, et cola.

## TINCTURA VALERIANÆ

volatilis.

- ℞. Radicis valerianæ silvestris p. uncias quatuor,  
 Spiritus volatilis aromatici m. libras duas.  
 DIGERE sine calore in vase bene clauso, et  
 cola.

E 5

TINCTU-



## TINCTURA VERATRI.

℞. Radicis hellebori albi ꝑ. uncias octo,  
Spiritus vinosi tenuioris ꝑ. libras duas.

DIGERE, et cola per chartam.

## BALSAMUM GUAIIACINUM.

℞. Gummi guaiaci, ꝑ. libram unam,  
Balsami Peruviani ꝑ. drachmas tres,  
Spiritus vinosi rectificati ꝑ. libras duas cum  
semisse.

DIGERE, ut gummi solvatur, et deinde cola.

## BALSAMUM TRAUMATICUM.

℞. Benzoini ꝑ. uncias tres,  
Styracis calamitæ colati ꝑ. uncias duas,  
Balsami Tolutani ꝑ. unciam unam,  
Aloës Socotorinæ ꝑ. unciam dimidiam,  
Spiritus vinosi rectificati ꝑ. libras duas.

DIGERE, ut gummi, quantum fieri poterit,  
solvantur; deinde cola.

## ELIXIR ALOES.

℞. Tincturæ myrrhæ ꝑ. libras duas,  
Crocī,  
Aloës Socotorinæ, singulorum ꝑ. uncias tres.

DIGERE, et cola.

## ELIXIR PAREGORICUM.

℞. Florum benzoini,  
Opī colati, singulorum ꝑ. drachmam unam,

Cam-



Camphoræ ꝑ. scrupulos duos,  
 Olei anisi essentialis ꝑ. drachmam dimidiam,  
 Spiritus vinosi rectificati ꝑ. libras duas,

DIGERE, et cola.

### ELIXIR VITRIOLI ACIDUM.

℞. Tincturæ aromaticæ ꝑ. libram unam,  
 Spiritus vitrioli fortis, olei dicti, ꝑ. uncias  
 quatuor.

MISCE gradatim, et postquam fæces subsederint, per chartam cola.

### ELIXIR VITRIOLI DULCE.

℞. Tincturæ aromaticæ ꝑ. libram unam,  
 Spiritus vitrioli dulcis ꝑ. uncias octo.

MISCE.

### ELIXIR MYRRHÆ

compositum.

℞. Extracti sabinæ ꝑ. unciam unam,  
 Tincturæ castorei ꝑ. libram unam,  
 Tincturæ myrrhæ ꝑ. libram dimidiam.

DIGERE, et cola.

MIXTU.



## M I X T U R Æ.

## JULEPUM e CAMPHORA.

- R̄. Camphoræ p. drachmam unam,  
 Sacchari purissimi p. unciam dimidiam,  
 Aquæ bullientis m. libram unam.

CAMPHORA primum cum paulo spiritu vino rectificato teratur, ut mollescat, deinde cum saccharo, donec perfecte misceantur; denique aquam sensim adde, et mixturam in operto vase frige factam cola.

## JULEPUM e CRETA.

- R̄. Cretæ albissimæ præparatæ p. unciam unam,  
 Sacchari purissimi p. drachmas sex,  
 Gummi Arabici p. drachmas duas,  
 Aquæ m. libras duas.

MISCE.

## JULEPUM e MOSCHO.

- R̄. Aquæ rosarum Damascenarum m. uncias sex,  
 Moschi p. grana duodecim,  
 Sacchari purissimi p. drachmam unam.

TERE saccharum cum moscho, et gradatim adde aquam rosarum.

## EMULSIO COMMUNIS.

- R̄. Amygdalarum dulcium, pellicula dempta p. unciam unam,  
 Gummi Arabici p. unciam dimidiam,  
 Sacchari purissimi p. drachmas sex,

Aquæ



Aquæ hordeatæ m. libras duas.

SOLVE gummi in aqua hordeata calida; et cum aqua penitus refrixerit, amygdalis cum saccharo contusis gradatim affunde, simul terens, ut lactescat; deinde liquorem cola.

## LAC AMMONIACI.

℞. Gummi ammoniaci ꝑ. drachmas duas,  
Aquæ pulegii simplicis m. libram dimidiam.

TERE gummi in mortario cum aqua, donec solvatur.

## SPIRITUS VINOSUS

camphoratus.

℞. Camphoræ ꝑ. uncias duas,  
Spiritus vinosi rectificati m. libras duas.

MISCE, ut camphora solvatur.

## S Y R U P I.

UBI pondus sacchari non præscribitur, intelligendum est, in singulas liquoris mensuras librales pondus sacchari esse debere uncias viginti novem. Saccharum sit purissimum, in pulverem redactum; et balnei calore liquetur, nisi aliter præscriptum sit: syrupus vero confectus in posterum diem seponendus est, quando crusta saccharina, si quæ supernatet, auferri debet.

SY-



## SYRUPUS ex ALLIO.

℞. Allii concisi ꝑ. libram unam,  
 Aquæ bullientis ꝑ. libras duas.

MACERA in vase clauso per horas duodecim,  
 et in liquore colato dissolve saccharum, ut fiat  
 syrupus.

## SYRUPUS ex ALTHÆA.

℞. Radicum recentium althææ ꝑ. libram unam,  
 Sacchari purissimi ꝑ. libras quatuor,  
 Aquæ congium unum.

COQUE aquam cum radicibus ad dimidium;  
 postquam penitus frigefacta est, effunde et ex-  
 prime; liquor seponatur per noctem, ut fæces  
 subsidant; mane defæcatum liquorem effunde,  
 et, addito saccharo, ad sex librarum pondus  
 coque.

SYRUPUS e CORTICIBUS  
 AURANTIORUM.

℞. Flavedinis corticum aurantium Hispalensium  
 recentis ꝑ. uncias octo,  
 Aquæ bullientis ꝑ. libras quinque.

MACERA per noctem in vase clauso, mane  
 in liquore colato dissolve saccharum purissimum  
 in pulverem redactum, ut fiat syrupus.

## SYRUPUS BALSAMICUS.

℞. Balsami Tolutani ꝑ. uncias octo,  
 Aquæ ꝑ. libras tres.



COQUE per duas vel tres horas in vase circulatorio, vel saltem in matraccio longi colli, orificio leviter tecto; liquori, postquam refrigeraverit, colato admisce saccharum purissimum, ut fiat syrupus.

### SYRUPUS CARYOPHYLLORUM rubrorum.

℞. Caryophyllorum rubrorum recentiam, præcis unguibus, ꝑ. libras tres,  
Aquæ bullientis ꝑ. libras quinque.

MACERENTUR per noctem in vase vitreo, vel terreo vitreato; et in liquore colato dissolve saccharum purissimum, ut fiat syrupus.

EODEM modo conficitur syrupus e floribus Paralyfis.

### SYRUPUS CROCI.

℞. Vini crocei ꝑ. libram unam,  
Sacchari purissimi ꝑ. uncias viginti quinque.

SOLVENDO saccharum fiat syrupus.

### SYRUPUS CYDONIORUM.

℞. Succo cydoniorum defæcatorum ꝑ. libras tres,  
Cinnamomi ꝑ. drachmam unam,  
Caryophyllorum aromaticorum,  
Zingiberis, singulorum ꝑ. drachmam dimidiam,

Vini rubri ꝑ. libram unam,  
Sacchari purissimi ꝑ. libras novem.



Succus cum aromatibus cinerum calore per sex horas digeratur; deinde vinum adiciens cola; liquori colato adde saccharum, ut fiat syrupus.

SYRUPUS e SUCCO LIMONUM.

℞. Succu limonum, postquam fæces subsederint, colati ℥, libras duas,

Sacchari purissimi ꝑ. uncias quinquaginta.

SOLVATUR saccharum, ut fiat syrupus.

SIMILITER conficiuntur syrapi e succis Mororum, et Fructus rubi Idæi.

SYRUPUS e MECONIO,

five

DIACODION.

℞. Capitu papaveris albi ficcatorum, semini- bus exemptis, ꝑ. libras tres cum dimidia, Aquæ congios sex.

CAPITA concide, et in aqua coque, subinde peragitans, ne urantur, donec tertia circiter pars liquoris remaneat, quæ tota fere a capitibus imbibetur; deinde remove ab igne, et fortiter exprime; postea coquendo redige ad quatuor circiter librarum mensuram, et, dum adhuc fervet, cola, primum per cribrum, deinde per pannum laneum tenuem, et sepone per noctem, ut fæces subsidant. mane purum liquorem effusum coque cum pondere sacchari purissimi librarum sex, donec pondus totius sit librarum novem, vel paulo plus, ut fiat syrupus idoneæ spissitudinis.

SYRU-



## SYRUPUS PAPAVERIS ERRATICI.

℞. Florum papaveris erratici recentium p. libras quatuor,  
 Aquæ bullientis m. libras quatuor cum semisse.

AQUA floribus affusa imponatur super ignem, et flores sæpe moveantur, donec penitus madescant; et cum primum in aquam sint demersi, seponantur per noctem ad macerandum; postridie, effuso et expresso liquore, sepone per aliam noctem, ut fæces subsident; deinde saccharo purissimo fiat syrupus.

## SYRUPUS PECTORALIS.

℞. Foliorum trichomanis siccatorum p. uncias quinque,  
 Glycyrrhizæ p. uncias quatuor,  
 Aquæ bullientis m. uncias quinque.

MACERA per aliquot horas, et in liquore colato dissolve saccharum purissimum, ut fiat syrupus.

## SYRUPUS ROSARUM SOLUTIVUS.

℞. Liquorem ex rosarum Damascenarum p. libris sex post distillationem residuum,  
 Sacchari purissimi p. libras quinque.

LIQUOREM expressum ad trium librarum mensuram coquendo redige; sepone per noctem, ut fæces subsident; mane defæcatum effunde, et, adjecto saccharo, coque ad pondus librarum septem cum dimidia.



## SYRUPUS SCILLITICUS.

**R.** Aceti scillitici ℥. fessquilibras,  
Cinnamomi,  
Zingiberis, singulorum ꝑ. unciam unam,  
Sacchari purissimi ꝑ. libras tres cum dimidia.

**M A C E R A** aromata per triduum in aceto, et liquori colato adde saccharum, ut fiat syrupus.

## SYRUPUS SIMPLEX.

**A Q U A** solvatur saccharum purissimum, ut fiat syrupus.

SYRUPUS e SPINA  
CERVINA.

**R.** Succì baccarum maturarum et recentium spinæ cervinæ congium unum.

Cinnamomi,  
Zingiberis,  
Nucis moschatæ, singulorum ꝑ. unciam unam,  
Sacchari purissimi ꝑ. libras septem.

**S E P O N E** succum per aliquot dies, ut fæces separentur; deinde cola, et in aliqua succi parte macera aromata; coque reliquum, sub finem addens eam partem, in qua aromata macerata sunt, prius colatam, ut totus redigatur ad mensuram quatuor librarum; denique saccharum adde, ut fiat syrupus.

## SYRUPUS VIOLARUM.

**R.** Violarum recentium, et bene coloratarum ꝑ. libras duas,  
Aquæ bullientis ℥. libras quinque.



MACERA per integrum diem in vase vitreo, vel saltem terreo vitreato; deinde effundatur liquor et coletur per linteum tenue, diligenter evitata omni expressione; postea saccharo purissimo fiat syrupus.

## S Y R U P U S Z I N G I B E R I S.

℞. Zingiberis tenuiter concisi ꝑ. uncias quatuor,  
Aquæ bullientis ꝑ. libras tres.

MACERA per aliquot horas, et cola; deinde addendo saccharum purissimum fiat syrupus.

## C O N F E C T I O A L K E R M E S.

℞. Succu granorum kermis tepesfacti, et colati  
ꝑ. libras tres,

Aquæ rosarum Damascenarum ꝑ. uncias sex,

Olei cinnanomi ꝑ. scrupulum dimidium,

Sacchari purissimi ꝑ. libram unam.

SACCHARUM cum aqua rosarum balnei calore liquefac in syrupum, deinde succum kermes immisce, et, postquam refrixerit, oleum cinnamomi.

M E L L A et O X Y M E -  
L I T A.

## M E L Æ G Y P T I A C U M.

℞. Æruginis minutissimæ tritæ ꝑ. uncias quinque,

Mellis ꝑ. uncias quatuordecim,

Aceti ꝑ. uncias septem.



COQUANTUR omnia simul leni igne ad idoneam spissitudinem, et colorem subrubrum: hujus mixturæ post aliquod tempus pars crassior subfidet; quod vero supernatat, vocatur mel Ægyptiacum.

## MEL ELATINES.

Rx. Succi elatines depurati m. libras quatuor,  
Mellis despumati p. libras quatuor.

COQUE ad debitam spissitudinem.

## MEL HELLEBORATUM.

Rx. Radicum hellebori albi ficcatarum et concifarum p. libram unam,  
Mellis despumati p. libras tres,  
Aquæ m. libras quatuor.

POST macerationem radicum per triduum in aqua præscripta coque paululum; deinde exprime, et liquorem expressum iterum cola; postea recoque cum melle ad debitam spissitudinem.

## MEL ROSACEUM.

Rx. Rosarum rubrarum immaturarum, demptis unguibus, celeriter arefactarum p. uncias quatuor,  
Aquæ bullientis m. libras tres,  
Mellis despumati p. libras quinque.

MACERA rosas in aqua per aliquot horas; deinde liquori colato admisce mel, et coque ad debitam spissitudinem.



MEL SOLUTIVUM.

- ℞. Liquorem ex rosarum Damascenarum ꝑ. libris sex post distillationem residuum,  
Seminum cymini parum contusorum ꝑ. unciam unam,  
Sacchari rubri ꝑ. libras quatuor,  
Mellis ꝑ. libras duas.

COQUE liquorem expressum ad trium librarum mensuram, circa finem adjectis feminibus linteo deligatis; dein, addito saccharo et melle, leniter decoque ad mellis liquidi spissitudinem.

OXYMEL ex ALLIO.

- ℞. Allii concisi ꝑ. fescunciam,  
Seminum carvi,  
Seminum foeniculi dulcis, singulorum ꝑ. drachmas duas,  
Mellis despumati ꝑ. uncias decem,  
Aceti ꝑ. libram dimidiam.

COQUE acetum aliquantisper in vase fictili vitreato cum feminibus contusis; deinde, addito allio, vas tegatur; postquam refrixerit, liquore expresso dissolve balnei calore mel.

OXYMEL SCILLITICUM.

- ℞. Mellis despumati ꝑ. libras tres,  
Aceti scillitici ꝑ. libras duas.

COQUE in vase fictili vitreato, lenique igne, ad syrapi spissitudinem.

OXYMEL SIMPLEX.

- ℞. Mellis despumati ꝑ. libras duas,

F 3

Aceti



Aceti m. libram unam.

COQUE in vase fictili vitreato, lenique igne,  
ad fyrupi spiffitudinem.

## PULVERES.

### PULVIS ANTILYSSUS.

℞. Lichenis cinerei terreſtris ꝑ. uncias duas,  
Piperis nigri ꝑ. unciam unam.

IN pulverem ſimul contundantur.

### PULVIS ARI

compoſitus.

℞. Radicis ari recens ſiccataꝝ ꝑ. uncias duas,  
gladioli lutei,  
pimpinellæ ſaxifragæ, ſingulorum ꝑ.  
unciam unam,

Oculorum cancrorum præparatorum,  
Cinnamomi, ſingulorum ꝑ. unciam dimidiam,  
Salis abſinthii ꝑ. drachmas duas.

CONTUNDANTUR in pulverem vafe clau-  
ſo ſervandum.

### PULVIS e BOLO COMPOSITUS

ſine opio.

℞. Boli Armeniæ, aut Gallicæ ꝑ. libram dimidiam,  
Cinnamomi ꝑ. uncias quatuor,  
Radicis tormentillæ,  
Gummi Arabici, ſingulorum ꝑ. uncias tres,  
Piperis longi ꝑ. unciam dimidiam.

IN



IN pulverem redigantur.

PULVIS e BOLO COMPOSITUS  
cum opio.

℞. Opii colati ꝑ. drachmas tres.

ALIQUANTULUM exsiccetur; ut in pulve-  
rem commode redigi possit; deinde speciebus  
prædictis, antequam in pulverem contunduntur,  
addatur, ut ex omnibus simul contritis pulvis  
fiat.

PULVIS e CERUSSA  
compositus.

℞. Cerussæ ꝑ. uncias quinque,  
Sarcocollæ ꝑ. fescunciam,  
Gummi tragacanthæ ꝑ. unciam dimidiam.

OMNIA in pulverem simul contundantur.

PULVIS e CHELIS CANCRORUM  
compositus.

℞. Apicum chelarum cancrorum præparatorum  
ꝑ. libram unam,  
Margaritarum præparatorum,  
Corallii rubri præparati, singulorum ꝑ. uncias  
tres.

MISCE.

PULVIS BEZOARDICUS.

℞. Pulveris e chelis cancrorum compositi ꝑ. li-  
bram unam,  
Lapidis bezoar orientalis præparati ꝑ. libram  
unam.

MISCE.



PULVIS CONTRAYERVÆ  
compositus.

℞. Pulveris e chelis cancrorum compositi ꝑ.  
sesquilibram,  
Radice contrayervæ ꝑ. uncias quinque.

FIAT pulvis.

PULVIS e MYRRHA  
compositus.

℞. Foliorum ficcatorum rutæ,  
dictamni Cretici,  
Myrrhæ, singulorum ꝑ. fescunciam,  
Asæ foetidæ,  
Sagapeni,  
Castorei Russici,  
Opopanacis, singulorum ꝑ. unciam unam.

SPECIES simul in pulverem contendantur.

PULVIS e SCAMMONIO  
compositus.

℞. Scammonii ꝑ. uncias quatuor,  
Cornu cervi calcinati & præparati ꝑ. uncias  
tres.

DILIGENTER simul in pulverem terantur.

PULVIS e SENA  
compositus.

℞. Foliorum senæ,  
CrySTALLORUM tartari, singulorum ꝑ. uncias  
duas,  
Scammonii ꝑ. unciam dimidiam,

Caryo-







Radicis althææ, singulorum ꝑ. fescunciam,  
 Amyli,  
 Glycyrrhizæ, singulorum ꝑ. unciam dimidiam,  
 Sacchari purissimi ꝑ. uncias tres.

OMNIA simul in pulverem terantur,

### HIERA PICRA.

℞. Gummi ex aloë Socotorina extracti ꝑ. libram  
 unam,  
 Canellæ albæ ꝑ. uncias tres.

SEPARATIM in pulverem contundantur,  
 deinde misceantur.

### SPECIES AROMATICÆ.

℞. Cinnamomi ꝑ. uncias duas,  
 Seminum cardamomi minoris decorticatorum,  
 Zingiberis,  
 Piperis longi, singulorum ꝑ. unciam unam.

SIMUL in pulverem contundantur.

### SPECIES e SCORDIO

sine opio.

℞. Boli Armeniæ, aut Gallicæ ꝑ. uncias quatuor,  
 Scordii ꝑ. uncias duas,  
 Cinnanomi ꝑ. fescunciam,  
 Styracis calamitæ colati,  
 Radicum tormentillæ,  
 bistortæ,  
 gentianæ,  
 Foliorum dictamni Cretici,  
 Galbani colati,  
 Gummi Arabici,

Rosarum



Rosarum rubrarum, singulorum ꝑ. unciam  
unam,

Piperis longi,

Zingiberis, singulorum ꝑ. unciam dimidiam.

IN pulverem contendantur.

SPECIES e SCORDIO

cum opio.

℞. Opii colati ꝑ. drachmas tres.

SPECIEBUS prædictis inter contundendum  
addatur, postquam paululum exsiccatum fuerit,  
ut commode in pulverem redigi possit.

TROCHISCI

ET

TABELLÆ.

SACCHARUM ROSACEUM.

℞. Rosarum rubrarum immaturarum, demptis  
unguibus, celeriter arefactarum ꝑ. unciam  
unam,

Sacchari purissimi ꝑ. libram unam.

Rosas et saccharum in pulverem seorsum  
redige; deinde misce, et aqua humecta, ut  
fiant tabellæ leni calore ficcandæ.

TROCHISCI BECHICI

albi.

℞. Sacchari purissimi ꝑ. fescuilibrum,  
Amyli ꝑ. fescunciam,

Gly-



Glycyrrhizæ ꝑ. drachmas sex,  
Radicis iridis ꝑ. unciam dimidiam.

OMNIBUS in pulverem contritis, mucilagine gummi tragacanthæ fiant trochisci.

## T R O C H I S C I B E C H I C I

nigri.

℞. Extracti glycyrrhizæ,  
Sacchari purissimi, singulorum ꝑ. uncias decem,  
Gummi tragacanthæ ꝑ. libram dimidiam.

AQUA infillata, fiant trochisci.

## T R O C H I S C I e N I T R O .

℞. Nitri purificati ꝑ. uncias quatuor,  
Sacchari purissimi ꝑ. libram unam.

MUCILAGINE gummi tragacanthæ fiant trochisci.

## T R O C H I S C I e S C I L L A .

℞. Scillæ coctæ ꝑ. libram dimidiam,  
Farinæ tritici ꝑ. uncias quatuor.

CONTUNDE simul, et forma in trochiscos leni calore siccandos.

## T R O C H I S C I e S U L P H U R E .

℞. Florum sulphuris lotorum ꝑ. uncias duas,  
Sacchari purissimi ꝑ. uncias quatuor.

CONTUNDANTUR simul, et, mucilagine feminum cydoniorum subinde adiecta, fiant trochisci.

TRO.



## TROCHISCI ET TERRA JAPONICA.

℞. Terræ Japonicæ,  
 Gummi Arabici, singulorum ꝑ. uncias duas,  
 Sacchari rosacei ꝑ. uncias sedecim.

CONTUNDANTUR, et aqua instillata, fiant  
 trochisci.

## TABELLÆ CARDIALGICÆ.

℞. Cretæ præparatæ ꝑ. uncias quatuor,  
 Chelarum cancrorum præparatarum ꝑ. uncias  
 duas,

Boli Armeniæ, aut Gallicæ ꝑ. unciam dimi-  
 diam,

Nucis moschatæ ꝑ. scrupulum unum,  
 Sacchari purissimi ꝑ. uncias tres.

OMNIBUS in pulverem reductis, aquam  
 instilla, ut fiant tabellæ.

## PILULÆ.

## PILULÆ AROMATICÆ.

℞. Aloës Socotorinæ ꝑ. fescunciam,  
 Gummi guaiaci ꝑ. unciam unam,  
 Specierum aromaticarum,  
 Balsami Peruviani, singulorum ꝑ. unciam di-  
 midiam.

ALOE et gummi guaiaci separatim in pulve-  
 rem reducta reliquis misceantur, et syrupo e cor-  
 ticibus aurantium fiat massa.

PILU-



**PILULÆ** ex **COLOCYNTHIDE**  
simpliciores.

℞. Medullæ colocynthidis,  
Scammonii, singulorum ꝑ. uncias duas,  
Olei caryophyllorum aromaticorum ꝑ.  
drachmas duas.

**SPECIES** aridæ separatim in pulverem redi-  
gantur, oleum immisceatur, et syrupo e spina  
cervina fiat massa.

**PILULÆ** ex **COLOCYNTHIDE**  
cum

℞. Aloës Socotorinæ,  
Scammonii, singulorum ꝑ. uncias duas.  
Medullæ colocynthidis ꝑ. unciam unam,  
Olei caryophyllorum aromaticorum ꝑ. drach-  
mas duas.

**SPECIES** aridæ separatim in pulverem redi-  
gantur, oleum immisceatur, et syrupo e spina  
cervina fiat massa.

**PILULÆ** **ECPHRACTICÆ.**

℞. Pilularum aromaticarum ꝑ. uncias tres,  
Rhabarbari,  
Extracti gentianæ,  
Salis martis, singulorum ꝑ. unciam unam,  
Salis absinthii ꝑ. unciam dimidiam.

**SYRUPUS** rosarum solutivo diligenter con-  
tunde in massam.



## PILULÆ GUMMOSÆ.

- ℞. Galbani,  
 Opopanacis,  
 Myrrhæ,  
 Sagapeni, singulorum ꝑ. unciam unam,  
 Asæ foetidæ ꝑ. unciam dimidiam.

SYRUPO croci fiat massa.

## PILULÆ MERCURIALES.

- ℞. Argenti vivi ꝑ. drachmas quinque,  
 Terebinthinæ Argentoratensis ꝑ. drachmas  
 duas,  
 Extracti cathartici ꝑ. scrupulos quatuor,  
 Rhabarbari in pulverem redacti ꝑ. drach-  
 mam unam.

ARGENTUM vivum cum terebinthina pri-  
 mo tere, donec ejus nullum vestigium appa-  
 reat; deinde omnia simul in massam contunde.  
 Si forte terebinthina nimis spissa fuerit, paulo  
 oleo olivarum tenuior reddi debet.

## PILULÆ RUFÆ.

- ℞. Aloës Socotorinæ ꝑ. uncias duas,  
 Myrrhæ,  
 Croci, singulorum ꝑ. unciam unam.  
 SYRUPO croci fiat massa.

## PILULÆ SAPONACEÆ.

- ℞. Saponis amygdalini ꝑ. uncias quatuor,  
 Opii colati ꝑ. unciam dimidiam,  
 Essentiæ limonum ꝑ. drachmam unam.

OPIMUM



OPIUM vino emollitum contunde cum reliquis, donec perfecte misceantur.

PILULÆ e STYRACE.

- ℞. Styracis calamitæ colati ꝑ. uncias duas,  
Crocī ꝑ. unciam unam,  
Opii colati ꝑ. drachmas quinque.

CONTUNDE simul diligenter, donec mixtura perfecta sit.

ELECTARIA.

ELECTARIUM e BACCIS LAURI.

- ℞. Foliorum rutæ siccatorum,  
Seminum carvi,  
petroselini vulgaris,  
Baccarum lauri, singulorum ꝑ. unciam unam,  
Sagapeni ꝑ. unciam dimidiam,  
Piperis nigri,  
Castorei Ruffici, singulorum ꝑ. drachmas duas,  
Mellis despumati triplum pondus specierum  
contritarum.

SPECIES melli immisce, ut fiat electarium.

ELECTARIUM e CASIA.

- ℞. Syrupi rosarum solutivi,  
Pulpæ casiæ recens extractæ, singulorum ꝑ.  
libram dimidiam,  
Mannæ ꝑ. uncias duas,  
Pulpæ tamarindorum ꝑ. unciam unam.



MANNAM in mortario tere, lenique calore solve in syrupo; deinde adde pulpas, et continuato calore ad idoneam spissitudinem redige.

## ELECTARIUM LENITIVUM.

R̄. Caricarum p. libram unam,  
 Foliorum fenæ p. uncias octo,  
 Pulpæ tamarindorum,  
 casia,  
 prunorum Gallicorum, singulorum p.  
 libram dimidiam,  
 Seminum coriandri p. uncias quatuor,  
 Glycyrrhizæ p. uncias tres,  
 Sacchari purissimi p. libras duas cum dimidia.

SENAM cum seminibus coriandri in pulverem redige, et per cribrum separa uncias decem; residuum cum caricis et glycyrrhiza in quatuor librarum aquæ mensura coque ad dimidium, deinde cola, et exprime; liquor expressus vaporet ad sesquibræ pondus, vel paulo minus, postea adde saccharum, ut fiat syrupus; hunc syrupum adde gradatim pulpis; et postremo immisce pulverem cribro prius separatum.

## ELECTARIUM e SCAMMONIO.

R̄. Scammonii p. fescunciam,  
 Caryophyllorum aromaticorum,  
 Zingiberis, singulorum p. drachmas sex,  
 Olei carvi essentialis p. drachmam dimidiam,  
 Mellis p. libram dimidiam.

SCAMMONIUM separatim in pulverem redigatur; aromata simul trita melli admisceantur;



tur; deinde scammonium addatur, et postremo oleum.

### ELECTARIUM e SCORDIO.

- ℞. Specierum e scordio cum opio quantum li-  
buerit,  
Syrupi e meconio ad mellis spissitudinem  
cocti triplum pondus.

SPECIES syrupo immisce, ut fiat electarium.

### BALSAMUM LOCATELLI.

- ℞. Olei olivarum M. libram unam,  
Terebinthinæ Argentoratensis,  
Ceræ flavæ, singulorum P. libram dimidiam,  
Santali rubri P. drachmas sex.

LIQUEFIAT cera leni igne cum aliqua parte  
olei, tum adde oleum reliquum, et terebinthi-  
nam; deinde santalum immisce; et bene move,  
donec mixtura fere frigescat.

### CONFECTIO CARDIACA.

- ℞. Summitatum rorismarini recentium,  
Baccarum juniperi, singulorum P. libram unam,  
Seminum catamomi minoris decorticatorum,  
Zedoariæ,  
Croci, singulorum libram dimidiam.

SPIRITUS vinosi tenuioris circiter sesquicon-  
gio fiat tinctura; huic colatæ lenique igne ad  
pondus fere librarum duarum cum dimidia red-  
actæ, additis sequentibus in pulverem subtilissi-  
mum tritis, perfice electarium.

Pul-



Pulveris e chelis cancerorum compositi ꝑ. un-  
cias sedecim,

Cinnamomi,

Nucis moschatae, singulorum ꝑ. uncias duas.

Caryophyllorum aromaticorum ꝑ. unciam  
unam,

Sacchari purissimi ꝑ. libras duas.

### CONFECTIO PAULINA,

℞. Costi, vel ejus loco zedoariae,

Cinnamomi,

Piperis longi,

nigri,

Styracis calamitae colati,

Galbani colati,

Opii colati,

Castorei Ruffici, singulorum ꝑ. uncias duas,

Syrupi simplicis ad mellis spissitudinem cocti

triplum omnium pondus.

SYRUPUS calefacto opium vino solutum dili-  
genter immisce; deinde styraci et galbano simul  
liquatis syrupum adhuc calentem gradatim adde;  
postea insperge species caeteras in pulverem red-  
actas.

### MITHRIDATIUM,

sive

### CONFECTIO DAMOCRATIS.

℞. Cinnamomi ꝑ. drachmas quatuordecim,

Myrrhae ꝑ. drachmas undecim,

Agarici,

Nardi Indicae,



Zingiberis,  
 Croci,  
 Seminum thlaspis,  
 Thuris,  
 Terebinthinæ Chiæ, singulorum ꝑ. drachmas  
 decem,  
 Junci odorati,  
 Costi, vel ejus loco zedoariæ,  
 Malabathri folii, vel ejus loco macis,  
 Stœchadis,  
 Piperis longi,  
 Seminum fœselis,  
 Succii hypocistidis,  
 Styracis calamitæ colati,  
 Opopanacis,  
 Galbani colati,  
 Opobalsami, vel ejus loco olei nucis moscha-  
 tæ expressi,  
 Castorei Russici, singulorum ꝑ. unciam unam,  
 Polii,  
 Scordii,  
 Carpobalsami, vel ejus loco cubebæ,  
 Piperis albi,  
 Seminum dauci Cretici,  
 Bdellii colati, singulorum ꝑ. drachmas septem,  
 Nardi Celticæ,  
 Radicis gentianæ,  
 Foliorum dictamni Cretici,  
 Rosarum rubrarum,  
 Seminum petroselinii Macedonici,  
 cardamomi minoris decorticatorum,  
 foeniculi dulcis,



Gummi Arabici,  
 Opii colati, singulorum ꝑ. drachmas quinque,  
 Radicis calami aromatici,  
     valerianæ silvestris,  
 Seminum anisi,  
 Sagapeni colati, singulorum ꝑ. drachmas tres,  
 Mei athamantici,  
 Hyperici,  
 Acaciæ, vel ejus loco terræ Japonicæ,  
 Ventrium scincorum, singulorum ꝑ. drachmas  
     duas cum dimidia,  
 Mellis despumati triplum omnium pondus.

MELLI calefacto opium vino solutum immisce; galbanum, styrax, terebinthina, et opobalsamum, vel oleum nucis moschatae, in alio vase simul liquentur, perpetuo circumacta, ne urantur; quibus liquefactis immisce mel calefactum, primo cochleatim, deinde copiosius; denique omnibus fere frige factis adde paulatim species cæteras in pulverem redactas.

## PHILONIUM LONDINENSE.

℞. Piperis albi,  
 Zingiberis,  
 Seminum carvi, singulorum ꝑ. uncias duas,  
 Opii colati ꝑ. drachmas sex,  
 Syrupi e meconio ad mellis spissitudinem cocti triplum omnium pondus.

OPIUM vino solutum syrupo calefacto curiose immisce; tum adde cætera in pulverem redacta.

## THERIACA ANDROMACHI.

℞. Trochiscorum de scilla ꝑ. libram dimidiam,



Piperis longi,  
 Opii colati,  
 Viperarum ficcatarum, singulorum ꝑ. uncias  
 tres,  
 Cinnamomi,  
 Opobalsami, vel ejus loco olei nucis moscha-  
 tæ expressi, singulorum ꝑ. uncias duas.  
 Agarici,  
 Radicis iridis,  
 Scordii,  
 Rosarum rubrarum,  
 Seminum napi,  
 Extracti glycyrrhizæ, singulorum ꝑ. fescun-  
 ciam,  
 Nardi Indicæ,  
 Croci,  
 Amomi,  
 Myrrhæ,  
 Costi, vel ejus loco zedoariæ,  
 Junci odorati, singulorum ꝑ. unciam unam,  
 Radicis pentaphylli,  
 Rhabbarbari,  
 Zingiberis,  
 Malabathri folii, vel ejus loco macis,  
 Foliorum dictamni Cretici,  
 marrubii,  
 calaminthæ,  
 Stoechadis,  
 Piperis nigri,  
 Seminum petroselini Macedonici,  
 Olibani,  
 Terebinthinæ Chiæ,

Radi-



Radicis valerianæ filvestris, singulorum ꝑ.  
 drachmas sex,  
 Radicis gentianæ,  
 Nardi Celticæ,  
 Mei athamantici,  
 Foliorum polii,  
     hyperici,  
     chamæpityos,  
 Summitatum chamædryos cum semine,  
 Carpobalsami, vel ejus loco cubebarum,  
 Seminum anisi,  
     foeniculi dulcis,  
     cardamomi minoris decorticatorum,  
 Seminum ammeos,  
     feselis,  
     thlaspis,  
 Succii hypocistidis,  
 Acaciæ, vel ejus loco terræ Japonicæ,  
 Gummi Arabici,  
 Styracis calamitæ colati,  
 Sagapeni colati,  
 Terræ Lemniæ, vel ejus loco boli Armeniæ  
     aut Gallicæ,  
 Vitrioli viridis calcinati, singulorum ꝑ. unciam  
     dimidiam,  
 Radicis aristolochiæ tenuis, vel ejus loco  
     longæ,  
 Summitatum centaurii minoris,  
 Seminum dauci Cretici,  
 Opopanacis,  
 Galbani colati,  
 Castorei Russici,



Bituminis Judaici, vel ejus loco succini albi  
preparati,

Radicis calami aromatici, singulorum ꝑ.  
drachmas duas,

Mellis despumati triplum omnium pondus.

MIXTURA eodem modo perfici debet, ac in  
Mithridatio præscriptum est.

### NOTA.

ELECTARIA, si arescant, ad debitam crassitudinem, vino Canarino admisso, redigenda sunt; sed neque syrupo, nec melle: hac ratione dosis minime incerta fiet; quod in iis, quæ syrupo conficiuntur, et opio abundant, qualis sunt confectio Paulina et Philonium, in primis caveri debet.

## AQUÆ MEDICAMENTOSÆ.

### AQUA ALUMINOSA BATEANA.

℞. Aluminis,

Vitrioli albi, singulorum ꝑ. unciam dimidiam,

Aquæ m. libras duas.

SALES in aqua coquendo solve, et cum fæces subsederint, liquor per chartam coletur.

### AQUA SAPPHIRINA.

℞. Aquæ calcis m. libram unam,

Salis ammoniaci ꝑ. drachmam unam,



STENT simul in vase cupreo; vel cum bracteis aliquot cupri, donec aqua colorem sapphirinum acquisiverit.

AQUA VITRIOLICA CÆRULEA.

℞. Vitrioli cærulei ꝑ. uncias tres,  
Aluminis,  
Spiritus vitrioli fortis, olei dicti, singulorum  
ꝑ. uncias duas,  
Aquæ m. sesquilibram.

SALES in aqua coque, ut solvantur; deinde oleum vitrioli addatur, et mixtura per chartam coletur.

AQUA VITRIOLICA CAMPHORATA.

℞. Vitrioli albi ꝑ. unciam dimidiam,  
Camphoræ ꝑ. drachmas duas,  
Aquæ bullientis m. libras duas.

MISCE, ut vitriolum solvatur, et, postquam fæces subsederint, per chartam cola.

LOTIO SAPONACEA.

℞. Aquæ rosarum Damascenarum m. uncias  
duodecim,  
Olei olivarum m. uncias quatuor,  
Lixivii tartari m. unciam dimidiam.

LIXIVIUM tartari et oleum olivarum simul tere, donec misceantur; deinde aquam paulatim adde.



## O L E A

per

## INFUSIONEM et DECOCTIONEM.

## OLEUM HYPERICI.

℞. Florum hyperici, in petala plene expansorum,  
recentium, et a calicibus diligenter separatorum, ꝑ. uncias quatuor,  
Olei olivarum ꝑ. libras duas.

O L E U M floribus affunde, et stent simul,  
donec oleum bene tingatur.

## OLEUM e MUCILAGINIBUS.

℞. Radicum althææ recentium ꝑ. libram dimidiam,  
Seminum lini,  
foeni Græci, singulorum ꝑ. uncias tres,  
Aquæ ꝑ. libras duas,  
Olei olivarum ꝑ. libras quatuor.

RADICES et semina contusa in aqua per horam dimidiam lente coquantur; tum adde oleum, et recoque, donec aqua penitus sit absumpta; denique oleum caute effundatur.

## OLEUM SAMBUCINUM.

℞. Florum sambuci ꝑ. libram unam,  
Olei olivarum ꝑ. libras duas.



FLORES in oleo coque, donec fere crispentur; tum oleum exprime, et sepone, ut faeces subsidant.

OLEUM VIRIDE.

Rx. Foliorum recentium lauri,  
rutæ,  
majoranæ,  
absinthii maritimi,  
chamæmeli, singulorum  
p. uncias tres,

Olei olivarum m. libras duas.

HERBÆ contusæ leniter in oleo coquantur, donec crispæ fiant; deinde exprimatur oleum, et, postquam faeces subsederint, effundatur.

EMPLASTRA.

EMPLASTRUM ex AMMONIACO  
cum  
MERCURIO.

Rx. Gummi ammoniaci colati p. libram unam,  
Argenti vivi p. uncias tres,  
Balsami sulphuris simplicis p. drachmam unam.

ARGENTUM vivum cum balsamo sulphuris tere, donec omnino apparere desinat; deinde adde paulatim ammoniacum liquefactum, paulo antequam refrixerit, et accurate misceantur.

EM-



## EMPLASTRUM ATTRAHENS.

- ℞. Resinæ flavæ,  
Ceræ flavæ, singulorum ꝑ. libras tres,  
Sevi ovilli curati ꝑ. libram unam.

LIQUESCANT simul; et, dum massa fluida est, coletur.

## EMPLASTRUM CEPHALICUM.

- ℞. Picis Burgundicæ ꝑ. libras duas,  
Labdani mollis ꝑ. libram unam,  
Resinæ flavæ,  
Ceræ flavæ, singulorum ꝑ. uncias quatuor,  
Olei expressi, macis dicti, ꝑ. unciam unam.

PICIS, resinæ, et ceræ simul liquatis adde primum labdanum, deinde oleum macis.

## EMPLASTRUM COMMUNE.

- ℞. Olei olivarum congium unum,  
Lithargyri subtilissime triti ꝑ. libras quinque.

COQUE leni igne cum aquæ mensura librarum circiter duarum, perpetuo movens, donec oleum et lithargyrus coëant, emplastrique crassitudinem habeant. Oportebit autem aquam recentem, sed prius calefactam, addere, si quæ in principio adhibita fuerit, ante finem coctionis absumatur.

## EMPLASTRUM COMMUNE

adhæsivum.

- ℞. Emplastri communis ꝑ. libras tres,  
Resinæ flavæ ꝑ. libram dimidiam.



EMPLASTRO communi lenissimo igne liquato, resinam in pulverem redactam, ut cito liquecat, injice, et probe misce.

## ALITER.

OLEO et lithargyro simul coctis addatur resina, paulo antequam emplastri crassitudinem acquirant; deinde continuetur coctio, donec emplastrum confectum sit.

## EMPLASTRUM COMMUNE

cum

## GUMMI.

℞. Emplastri communis ꝑ. libras tres,  
Galbani colati ꝑ. uncias octo,  
Terebinthinæ communis,  
Thuris, singulorum ꝑ. uncias tres.

GALBANO leni igne cum terebinthina liquato insperge thus in pulverem redactum; deinde emplastrum commune lenissimo igne liquidum his paulatim immisce.

## ALITER.

Loco emplastri communis confecti adhibeatur oleum cum lithargyro coctum, simul ac primum coëant, necdum in emplastri spissitudinem cocta sint.

## EMPLASTRUM COMMUNE

cum

## MERCURIO.

℞. Emplastri communis ꝑ. libram unam,

Ar-



Argenti vivi ꝑ. uncias tres,

Balsami sulphuris simplicis ꝑ. drachmam unam.

COMPONENDUM est eodem modo, ac emplastrum ex ammoniaco cum mercurio.

EMPLASTRUM e CYMINO.

℞. Picis Burgundicæ ꝑ. libras tres,

Ceræ flavæ,

Seminum cymini,  
carvi,

Baccarum lauri, singulorum ꝑ. uncias tres.

PICI cum cera liquefactæ insperge, et bene misce cætera in pulverem trita.

EMPLASTRUM e MINIO.

℞. Olei olivarum m. libras quatuor,

Minii subtilissime triti ꝑ. libras duas cum dimidia.

PARANDUM est eodem modo, quo emplastrum commune; sed plus aquæ requiritur, & majori cautione opus est, ne adustione nigrescat.

EMPLASTRUM e MUCILAGINIBUS.

℞. Ceræ flavæ ꝑ. uncias quadraginta,

Olei mucilaginum m. uncias octo,

Gummi ammoniaci colati ꝑ. librâ dimidiam,

Terebinthinæ communis ꝑ. uncias duas.

GUMMI ammoniaco cum terebinthina liquato oleum cum cera in alio vase liquefactum paulatim adde.

EMPLASTRUM ROBORANS.

℞. Emplastri communis ꝑ. libras duas,

Thu-



Thuris p. libram dimidiam,

Sanguinis draconis p. uncias tres.

EMPLASTRO communi liquefacto addantur  
cætera in pulverem redacta.

EMPLASTRUM e SAPONE.

Rx. Emplastri communis p. libras tres,

Saponis duri p. libram dimidiam.

EMPLASTRO communi liquefacto saponem  
admisce, ad emplastri crassitudinem coque, et  
diligenter cave, ne nimis frigescat, antequam  
in magdalidas formetur.

EMPLASTRUM STOMACHICUM.

Rx. Labdani mollis p. uncias tres,

Thuris p. unciam unam,

Cinnamomi,

Olei expressi, macis dicti, singulorum p. un-  
ciam dimidiam,

Olei menthæ essentialis p. drachmam unam.

THURI liquefacto adde primum labdanum  
calore emollitum, deinde oleum macis; postea  
cinnamoino cum oleo menthæ immisceantur, et  
in mortario tepido simul contundantur in massam  
vase bene clauso asservendam.

EMPLASTRUM VESICATORIUM.

Rx. Emplastri attrahentis p. libras duas,

Cantharidum p. libram unam,

Aceti m. libram dimidiam.

EMPLASTRO liquato, paulo antequam in-  
durescat, insperge et immisce cantharides in pul-  
verem.



verem subtilissimum redactas; deinde adde acetum, et bene subige.

## UNGUENTA, ET LINIMENTA.

### UNGUENTUM SIMPLEX.

R̄. Axungiā porcinā curatā ꝑ. libras duas,  
Aquā rosarum ꝑ. uncias tres.

AXUNGIAM cum aqua rosarum contunde, donec bene miscueris; deinde lenissimo igne liquefac, et sepone aliquamdiu, ut aqua subsidat; postea effunde axungiam, aqua relicta, et movendo, contundendoque sine requie, dum frigeat, in levem et minime coherentem massam redige; denique adde essentiā limonum, quantum satis sit ad gratum odorem.

### UNGUENTUM ALBUM.

R̄. Olei olivarum ꝑ. libram unam,  
Cerā albã ꝑ. uncias quatuor,  
Spermatis ceti ꝑ. uncias tres.

LENI igne liquefacta assidue acriterque moveantur, donec penitus refrixerint.

### UNGUENTUM ALBUM

camphoratum.

FIR addendo unguento albo camphorā cum olei amygdalini aliquot guttis contritā ꝑ. sesquidrachman.

UN-



UNGUENTUM ex ALTHÆA.

℞. Olei e mucilaginibus m. libras tres,  
 Cerae flavæ p. libram unam,  
 Resinæ flavæ p. libram dimidiam,  
 Terebinthinæ communis p. uncias duas.

LIQUENTUR resina et cera cum oleo; deinde  
 ab igne remotis adde terebinthinam, et, dum  
 mixtura calida est, coletur.

UNGUENTUM BASILICUM

flavum.

℞. Olei olivarum m. libram unam,  
 Cerae flavæ,  
 Resinæ flavæ,  
 Picis Burgundicæ, singulorum p. libram unam,  
 Terebinthinæ communis p. uncias tres.

LENTO igne liquefiant cera, resina, et pix  
 cum oleo, tum remove ab igne; deinde adjicete-  
 rebinthinam, et mixturam adhuc calentem cola.

UNGUENTUM BASILICUM

nigrum,

vel

TETRAPHARMACUM.

℞. Olei olivarum m. libram unam,  
 Cerae flavæ  
 Resinæ flavæ,  
 Picis aridæ, singulorum p. uncias novem.

LIQUEScant omnia simul, et, dum mix-  
 tura calet, coletur.

H

UN-



## UNGUENTUM BASILICUM

viride.

- ℞. Unguenti basilici flavi ꝑ. uncias octo,  
 Olei olivarum ꝑ. uncias tres,  
 Æruginis præparatæ ꝑ. unciam unam.  
 MISCE in unguentum.

## UNGUENTUM CÆRULEUM

fortius.

- ℞. Axungię porcine curatę ꝑ. libras duas,  
 Argenti vivi ꝑ. libram unam,  
 Balsami sulphuris simplicis ꝑ. unciam dimi-  
 diam.

ARGENTUM vivum teratur cum balsamo sul-  
 phuris, donec apparere desinat; deinde paulatim  
 adde axungiam tepesactam, et diligenter misce.

## UNGUENTUM CÆRULEUM

mitius.

- ℞. Axungię porcine curatę ꝑ. libras quatuor,  
 Argenti vivi ꝑ. libram unam,  
 Terebinthinę communis ꝑ. unciam unam.

ARGENTUM vivum cum terebinthina tere in  
 mortario, donec apparere desinat; deinde paula-  
 tim adde axungiam tepesactam, et diligenter  
 misceantur.

## UNGUENTUM e GUMMI ELEMI.

- ℞. Sevi ovilli recentis et curati ꝑ. libras duas,  
 Gummi elemi ꝑ. libram unam,  
 Terebinthinę communis ꝑ. uncias decem.

GUM-



GUMMI cum sevo liquefiat, remove ab igne, et terebinthina statim immisceatur; deinde, dum mixtura fluida est, coletur.

UNGUENTUM e MERCURIO

præcipitato.

℞. Unguenti simplicis ꝑ. fescunciam,  
Sulphuris præcipitati ꝑ. drachmas duas,  
Mercurii præcipitati albi ꝑ. scrupulos duos.  
OMNIA misceantur, et lixivio tartari humectentur, ut fiat unguentum.

UNGUENTUM e PICE.

℞. Picis liquidæ,  
Sevi ovilli curati, pondera æqualia.  
LIQUENTUR simul, et calida adhuc colentur.

UNGUENTUM SAMBUCINUM.

℞. Florum sambuci plene in petala expansorum  
ꝑ. libras quatuor,  
Sevi ovilli curati ꝑ. libras tres,  
Olei olivarum ꝑ. libram unam.  
Sevo cum oleo liquefacto incoque flores, donec fere crispentur; deinde cola exprimendo.

UNGUENTUM SATURNINUM.

℞. Olei olivarum ꝑ. libram dimidiam,  
Ceræ albæ ꝑ. fescunciam,  
Sacchari Saturni ꝑ. drachmas duas.  
SACCHARUM Saturni in pulverem subtilissimum redactum cum aliqua olei parte contere; deinde ceræ cum oleo reliquo liquefactæ adde, et agitetur mixtura, donec penitus refrixerit.



## UNGUENTUM e SULPHURE.

R̄. Unguenti simplicis ꝑ. libram dimidiam,  
 Florum sulphuris non lotorum ꝑ. uncias duas,  
 Essentiæ limonum ꝑ. scrupulum unum.

MISCE.

## UNGUENTUM TRIPHARMACUM.

R̄. Emplastri communis ꝑ. uncias quatuor,  
 Olei olivarum m. uncias duas,  
 Aceti m. unciam unam.

IGNE leni simul coque, perpetuo movens, donec in unguenti crassitudinem sint redacta.

## UNGUENTUM TUTIÆ.

R̄. Tutiæ præparatæ quantum libuerit.

HUIC admisce axungię viperinæ curatæ, quantum satis sit ad unguenti mollioris crassitudinem.

## UNGUENTUM ad VESICATORIA.

R̄. Axungię porcine curatæ,  
 Emplastri vesicatorii, pondera æqualia.

LENISSIMO igne simul liquefacta bene move, donec penitus frigescant.

## UNGUENTUM VIRIDE.

R̄. Olei viridis m. libras tres,  
 Cere flavæ ꝑ. uncias decem.

LENTO igne liquefiat cera cum oleo, et mixtura assidue agitetur, donec frigescat.

## LINIMENTUM ALBUM.

R̄. Olei olivarum m. uncias tres,

Sper-



R̄. Spermatis ceti ꝑ. drachmas sex,  
Cerae albæ ꝑ. drachmas duas.

LENI igne simul liquefacta assidue et acriter  
moue, donec penitus refrixerint.

LINIMENTUM SAPONACEUM.

R̄. Spiritus rorismarini ꝑ. libram unam,  
Saponis duri Hispanici ꝑ. uncias tres,  
Camphoræ ꝑ. unciam unam.

DIGERE saponem in spiritu rorismarini, dum  
solutus sit; deinde adde camphoram.

LINIMENTUM TRIPHARMACUM.

R̄. Emplastri communis ꝑ. uncias quatuor,  
Olei olivarum ꝑ. uncias quatuor,  
Aceti ꝑ. unciam unam.

COQUE leni igne, assidue movens, donec li-  
nimenti crassitudinem habeant.

LINIMENTUM VOLATILE.

R̄. Olei amygdalorum ꝑ. unciam unam,  
Spiritus falis ammoniaci ꝑ. drachmas duas.

AGITENTUR simul in phiala patuli oris, do-  
nec perfecte coëant.

C E R A T A.

CERATUM ALBUM.

R̄. Olei olivarum ꝑ. uncias quatuor,  
Cerae albæ ꝑ. uncias quatuor,  
Spermatis ceti ꝑ. unciam dimidiam.



LIQUESCANT omnia simul, et bene moveantur, donec ceratum penitus refrixerit.

### CERATUM CITRINUM.

Rx. Unguenti basilici flavi ꝑ. libram dimidiam,  
Cerae flavæ ꝑ. unciam unam.

SIMUL liquentur.

### CERATUM EPULOTICUM.

Rx. Olei olivarum ꝑ. libram unam,  
Cerae flavæ,  
Lapidis calaminaris præparati, singulorum ꝑ.  
libram dimidiam.

LIQUEFIAT cera cum oleo, et, simul ac mixtura lentescere incipit, insperge lapidem calaminarem, et bene move, donec ceratum penitus refrixerit.

### CERATUM MERCURIALE.

Rx. Cerae flavæ,  
Axungiae porcinae curatae, singulorum ꝑ. libram dimidiam,  
Argenti vivi ꝑ. uncias tres,  
Balsami sulphuris simplicis ꝑ. drachmam unam.

CERAM cum axungia liquefac, tum gradatim adde argento vivo cum balsamo sulphuris trito.

## EPI THEMATA.

### EPI THEMA VESICATORIUM.

Rx. Cantharidum in pulverem tenuissimum redactarum,  
Farinae tritici, pondera æqualia.



ACETO fiat pasta.

## E P I T H E M A V O L A T I L E.

℞. Terebinthinæ communis,  
Spiritus salis ammoniaci, singulorum pon-  
dera æqualia.

T E R E B I N T H I N A agitetur in mortario, fen-  
sim instillato spiritu; donec in crassamentum al-  
bum coëant.

## C A T A P L A S M A e C Y M I N O.

℞. Seminum cymini ꝑ. libram dimidiam,  
Baccarum lauri,  
Foliorum scordii siccatorum,  
Radice serpentariæ Virginianæ, singulorum ꝑ.  
uncias tres,  
Caryophyllorum aromaticorum ꝑ. unciam  
unam.

M E L L I S triplo pondere specierum contrita-  
rum fiat cataplasma.

## C A T A P L A S M A M A T U R A N S.

℞. Caricarum ꝑ. uncias quatuor,  
Unguenti basilici flavi ꝑ. unciam unam,  
Galbani colati ꝑ. unciam dimidiam.

C A R I C A S instillato subinde vino vel cerevisia  
forti, bene contunde; dein unguentum cum gal-  
bano prius liquefactum diligenter immisce.

## C O A G U L U M A L U M I N O S U M.

℞. Albuminis ovi quantum libuerit.

A G I T E T U R cum frusto aluminis satis magno  
in patina stannea, donec coagulatum fuerit.

F I N I S.

H 4

IN-



## I N D E X

## Nominum mutatorum.

Quoniam plura medicamenta novis nominibus jam insignita sunt, medicamentis ipsis, vel saltem eorum viribus non mutatis; ne quid dubii inde exoriretur, horum catalogum hic apponere visum est.

## Nomina usitata.

## Nomina nova.

Antimonium diaphoreticum	} Calx antimonii
Aqua benedicta composita Bateana	} Aqua calcis minus composita
Aqua Hungarica Bateana	Spiritus rosæ marini
Aqua styptica Sydenhami	Aqua vitriolica ærulea
Aqua styptica camphorata	} Aqua vitriolica camphorata
Arcanum corallinum	Mercurius corallinus
Aurum mosaicum	Aurum musivum
Balsamum polychrestum	Balsamum guaiacinum
Calomelas	} Mercurius dulcis sexies sublimatus
Confectio Archigenis	Confectio Paulina
Confectio Raleighana	Confectio cardiaca
Crocus metallorum	Crocus antimonii
Diacasia cum manna	Electarium e casia
Diascordium	Electarium e scordio
Elixir asthmaticum	Elixir paregoricum
Elixir proprietatis Helmontii	} Vinum aloëticum alkalinum
Elixir proprietatis simplicis	Elixir Aloës
	Elixir



Elixir salutis	Tinctura fenæ
Elixir vitrioli Mynsichti	Elixir vitrioli acidum
Elixir vitrioli Viganii	Elixir vitrioli dulce
Emplastrum diachylon simplex	} Emplastrum commune
Emplastrum diachylon cum gummi	
Emplastrum epispastici	Emplastrum vesicato- rium
Emplastrum e meliloto	Emplastrum attrahens
Ens veneris	Flores martiales
Gas sulphuris	Aqua sulphurata
Julepum camphoratum	Julepum e camphora
Julepum cretaceum	Julepum e creta
Julepum moschatum	Julepum e moscho
Lac sulphuris	Sulphur præcipitatum
Lapis contrayervæ	Pulvis contrayervæ
Laudanum liquidum Sydenhami	} Tinctura Thebaica
Linimentum Arcæi	
Linimentum opodel- doch	Unguentum e gummi elemi
Linimentum opodel- doch	Linimentum saponi- ceum
Mercurius præcipita- tus per se	} Mercurius calcinatus
Mercurius præcipita- tus ruber	
Oleum antimonii	Cauticum antimoniale
Oleum sulphuris per campanam	} Spiritus sulphuris per campanam
Oleum tartari per deli- quium	
Oleum vitrioli	Lixivium tartari
	Spiritus vitrioli fortis
	H 5                      Pasta



Pasta epispastica	Epithema vesicatorium
Philonium Romanum	Philonium Londinense
Pilulæ cocciaë minores	{ Pilulæ ex colocynthi- de cum aloë
Pilulæ diambraë	Pilulæ aromaticæ
Pilulæ e duobus	{ Pilulæ ex colocynthi- de simpliciores
Pilulæ Rudii	Extractum catharticum
Pulvis cephalicus	Pulvis sternutatorius
Pulvis comitis Warwi- censis	{ Pulvis e scammonio compositus
Pulvis diasenæ	Pulvis e sena compositus
Saccharum rosarum	Saccharum rosaceum
Species confectionis Fracastorii	{ Species scordii cum opio
Species diambraë sine odoratis	{ Species aromaticæ
Species diatragacanthi frigidaë	{ Pulvis e tragacantha
Species hieræ picraë	Hiera picra
Spiritus vini campho- ratus	{ Spiritus vinosus cam- phoratus
Spiritus vitrioli	Spiritus vitrioli tenuis
Spiritus volatilis oleo- sus	Spiritus volatilis aro- maticus
Sulphur auratum anti- monii	{ Sulphur antimonii præcipitatum
Syrupus capillorum Veneris	{ Syrupus pectoralis
Theriaca Londinensis	Cataplasma e cymino
Tinctura antiphthifica	Tinctura Saturnina
Tinctura croci vino Canarino	{ Vinum croceum



Tinctura Hellebori	Tinctura melampodii
Tinctura Helvetii	Tinctura styptica
Tinctura Hieræ	Tinctura sacra
Tinctura specierum di-	} Tinctura aromatica
ambrae sine odoratis	
Trochisci albi Razis	Pulvis e cerussa
Trochisci e carabe	Pulvis e succino
Trochisci e myrrha	Pulvis e myrrha
Turpethum minerale	{ Mercurius emeticus
Vinum benedictum	Vinum antimoniale
Unguentum dialthææ	Unguentum ex althæa
Unguentum martiatum	Unguentum viride
Unguentum nutritum	{ Unguentum triphar-
Unguentum pomatum	Unguentum simplex.

# I N D E X

## M E D I C A M E N T O R U M .

A.	
Acetum Distillatum	Pag. 35
Scilliticum	64
Æruginis præparatio	21
Æthiops mineralis	47
Alumen ustum	32
Antimonii præparatio	21
Aqua Alexeteria simplex	51
spirituosa	54
spirituosa cum aceto	55
Aluminosa Bateana	104
Calcis magis composita	64
minus composita	63
	^ 7ua



Aqua Calcis simplex	Pag. 63
Castorei	52
Cinnamomi simplex	ib.
spirituosa	56
Corticum aurantium simplex	52
spirituosa	55
Foeniculi	52
Fortis	37
composita	38
Hordeata	60
Juniperi composita	56
Menthæ piperitidis simplex	53
spirituosa	56
vulgaris simplex	53
spirituosa	57
Nucis moschatae	57
Piperis Jamaicensis	53
Pulegii simplex	ib.
spirituosa	57
Raphani composita	ib.
Rosarum Damascenarum	53
Sapphirina	104
Seminum Anethi	52
Anisi composita	55
Cardamomi	ib.
Carvi	56
Sulphurata	43
Vitriolica cærulea	105
camphorata	ib.
Argenti vivi purificatio	46
Asæ foetidæ purificatio	23
Aurum Musivum	46
Axungiaë porcinaë curatio	21
viperinaë curatio	21



B.	
Balsamum Guaiacinum	Pag. 74
Locatelli	98
Succini	40
Sulphuris Barbadense	43
simplex	43
Terebinthinæ	32
Traumaticum	74
Bezoar lapidis præparatio	21
C.	
Calx Antimonii	51
Cataplasmata e Cymino	119
Maturans	ib.
Caules Angelicæ conditæ	25
Cauticum Antimoniale	51
Commune fortius	35
mitius	ib.
Lunare	45
Ceratum Album	117
Citrinum	118
Epuloticum	ib.
Mercuriale	ib.
Chalybis rubigo præparata	44
Chalybs cum Sulphure præparatus	ib.
Chelorum Cancrorum apices præparati	21
Cinnabaris Antimonii	51
Cinnabaris Factitia	47
Coagulum Aluminosum	119
Colcothar Vitrioli	36
Colophonia	32
Confectio Alkermes	83
Cardiaca	98
Damocratis	99
Paulina	ib.
	Con-



Conserva Flavedinis corticum Aurantium	P. 24
Florum Lavendulæ	ib.
Malvæ	ib.
Rorismarini	ib.
Rosarum rubrarum	ib.
Foliorum Cochleariæ hortensis	ib.
Eujulæ	ib.
Menthæ vulgaris	ib.
Rutæ	ib.
Fructus cynosbati	25
Prunorum silvestrium	ib.
Summitatum absinthii maritimi	24
Corallii præparatio	21
Cornu cervi calcinatio	22.40
Cortex Aurantium conditus	25
Limonum conditus	ib.
Cretæ præparatio	21
Crocus antimonii	50
lotus	ib.
D.	
Decoctum Album	59
Commune pro clystere	ib.
Pectorale	ib.
E.	
Elaterium	26
Electarium e Baccis Lauri	96
e Casia	ib.
Lenitivum	97
e Scammonio	ib.
e Scordio	98
Elixir Aloës	74
Myrrhæ compositum	75
Paregoricum	74
Elixir Vitrioli acidum	75
	Elixir



Elixir dulce	Pag. 75
Emplastrum ex Ammoniaco cum mercurio	107
Attrahens	108
Cephalicum	ib.
Commune	ib.
adhæsivum	ib.
cum gummi	109
cum mercurio	ib.
e Cymino	110
e Minio	ib.
e Mucilaginibus	ib.
Roborans	ib.
e Sapone	111
Stomachicum	ib.
Vesicatorium	ib.
Emulsio communis	76
Epithema Vesicatorium	118
Volatile	ib.
Extractum Catharticum	29
Corticis Peruviani durum	27
molle	ib.
Foliorum Rutæ	27
Sabinæ	ib.
Glycyrrhizæ	ib.
Jalapii	28
Ligni Guaiaci durum	ib.
molle	ib.
Campechensis	27
Radicis Enulæ campanæ	27
Gentianæ	ib.
Hellebori nigri	ibid.
F.	
Flores Benzoini	42
Flores	



Flores Martiales	Pag. 44
Sulphuris	43
loti	ib.
Fotus communis	60
G.	
Galbani purificatio	23
Gummi Aloës	29
Ammoniaci purificatio	23
H.	
Hiera picra	90
I.	
Infusum Amarum purgans	62
simplex	61
Senæ commune	62
limoniatum	63
Julepum e Camphora	76
e Creta	ib.
e Moscho	ib.
Jus Viperinum	60
L.	
Lac Ammoniaci	77
Lapidis Calaminaris præparatio	21
Hæmatitæ præparatio	ib.
Lapis medicamentofus	46
Linimentum Album	121
Saponaceum	117
Tripharmacum	ibid.
Volatile	ibid.
Lixivium Martis	45
Saponarium	35
Tartari	33
Lotio saponacea	105
M.	
Margaritarum præparatio	21
Mel	



Mel Ægyptiacum	Pag. 83
Elatines	84
Helleboratum	ib.
Rosaceum	ib.
Solutivum	85
Mellis despumatio	22
Mercurius Calcinatus	48
Corallinus	49
Corrosivus albus	47
ruber	49
sublimatus	47
Dulcis sublimatus	48
Emeticus flavus	49
Præcipitatus albus	48
Millepedarum præparatio	24
Mithridatium	99
Mucilago seminum Cydoniorum	61
N.	
Nitrum Purificatum	32
Vitriolatum	38
Nucis moschatæ torrefactio	22
O.	
Oculorum Canceri præparatio	21
Oleum Amygdalinum	30
Buxi	31
Copaivæ compositum	32
Cornu Cervi	41
Essentiale e Baccis Juniperi	31
Caryophyllis aromaticis	ib.
Floribus Chamæmeli	30
Lavendulæ	ib.
e Foliis Absinthii	ib.
Majoranæ	ib.
Menthæ piperitidis	ib.
vulgaris	ib.
Origani	ib.
Pulegii	ib.
Rorismarini	ib.
Rutæ	ib.
Sabinæ	ib.
e Ligno Rhodio	ib.
I	Oleum



Oleum Effentiale e Nuce moschata	Pag. 31
Radice Sassafras	30
Seminibus Anethi	31
Anisi	ib.
Carui	ib.
Cymini	ib.
Oleum Fuliginis	41
Hyperici	106
Lateritium	31
Lini	30
e Mucilagibus	106
Petrolei Barbadenfis	31
Sambucinum	106
Sinapis	30
Succini	40
Terebinthinæ	31
athereum	32
Viride	107
Vitrioli dicti	37
Opium colatum	23
Oxymel ex Allio	85
Scilliticum	ib.
Simplex	ib.
P.	
Philonium Londinense	101
Pilulæ Aromaticæ	93
ex Colocynthide cum Aloë	94
Simpliciores	ib.
Ephracticæ	ib.
Gummosæ	95
Mercuriales	ib.
Rufi	ib.
Saponaceæ	ib.
e Styrace	96
Pulparum extractio	22
Pulvis Antilyffus	86
Ari compositus	ib.
Bezoardicus	87
e Bolo compositus cum opio	ib.
fine opio	86
e Ceruffa	87
e Chelis cancrorum compositus	ib.
	Pulvis



Pulvis Contrayervæ compositus	Pag. 88
e Myrrha compositus	ib.
e Scammonio compositus	ib.
e Sena compositus	ib.
Sternutatorius	89
e Succino compositus	ib.
e Tragacantha compositus	ib.
R.	
Radix Eryngii condita	25
Resina Aloës	29
Flava	32
Nigra	ib.
Rhabarbari torrefactio	22
Rob Baccarum sambuci	26
S.	
Saccharum Rosaceum	91
Saturni	45
Sal Absinthii	33
Ammoniacus purificatus	32
Catharticus Glauberi	38
Cornu cervi	41
Diureticus	36
Fuliginis	41
Martis	45
Succini	40
Tartari	33
Vitrioli	38
Volatilis salis ammoniaci	41
Sapo Amygdalinus	34
ex Oleo olivarum	35
Scillæ Coctio	22
Exsiccatio	22
Serum Aluminosum	61
Scorbuticum	ib.
Sevi ovilli curatio	21
Species Aromaticæ	90
e Scordio cum opio	91
fine opio	50
Spiritus Aceti	35
Cornu Cervi	40
Fuliginis	41
Lavendulæ compositus	58
I 2	Spi.



Spiritus Lavendulae simplex	Pag. 58
Spiritus Nitri dulcis	39
Glauberi	37
Rorismarini	58
Salis Ammoniaci	41
dulcis	ib.
Marini coagulatus	39
Glauberi	37
Succini	40
Sulphuris per campanam	39
Terebinthinæ	32
Vinofus camphoratus	77
Vitrioli dulcis	39
fortis	36
tenuis	ib.
Volatilis aromaticus	42
fœtidus	41
Spongiæ ustio	22
Stannum pulveratum	46
Styracis colatio	23
Succi Scorbutici	26
Succini præparatio	21
Sulphur Antimonii præcipitatum	49
Præcipitatum	43
Syrupus ex Allio	78
ex Althæa	ib.
e Corticibus Aurantium	ib.
Balsamicus	ib.
Caryophyllorum rubrorum	79
Croci	ib.
Cydoniorum	ib.
Diacodion	80
Fructus Rubi Idæi	ib.
e Succo Limonum	80
e Meconio	ib.
Mororum	ib.
Papaveris erratici	81
e floribus Paralyfis	79
Pectoralis	81
Rosarum solutivus	ib.
Scilliticus	82
Simplex	ib.



Syrupus e Spina Cervina	Pag. 82
Violarum	ib.
Zingiberis	83
<b>T.</b>	
Tabellæ Cardialgicæ	93
Tartarum Emeticum	50
Solubile	33
Vitriolatum	38
Terreorum, &c. præparatio	20
Testarum Ostreorum præparatio	21
Testarum Ovorum præparatio	ib.
Theriaca Andromachi	101
Tinctura Amara	68
Antimonii	ib.
Aromatica	ib.
Cantharidum	69
Cardamomi	ib.
Caltorei	ib.
Cinnamomi	ib.
Corticis Peruviani simplex	ib.
volatilis	70
Fœtida	ib.
Fuliginis	ib.
Guaiacina volatilis	ib.
Jalapii	ib.
Japonica	ib.
Florum Martialium	71
Martis in Spiritu falis	ib.
Melampodii	ib.
Myrrhæ	ib.
Rhabarbari spirituosa	72
vinosa	66
Rosarum	64
Sacra	67
Saturnina	72
Senæ	ib.
Serpentariæ	ib.
Stomachica	73
Styptica	ib.
Thebaica	67
Valerianæ simplex	73
volatilis	ib.







PHARMACOPOEIA

M E A D I A N A

CELEBERRIMI AUCTORIS

MONITIS ET PRÆCEPTIS

MEDICIS

ADAPTATA.



---

FRANCOF. ET LIPSIÆ.

IN OFFICINA FLEISCHERIANA.

M DCC LXII.



RPJCB





## PRÆFATIO.



Ad morbos rite cognoscendos, eorumque curam dextre adornandam perutile semper medicinae cultoribus fuit, proponere sibi virum in arte sua excellentem, cuius & ductum & exemplum sequerentur, cuiusque praxin sedulo observantes theoriam experientia confirmarent. Hunc ipsum



usum respexit intenditque cele-  
bris harumce plagularum Au-  
ctor, dum per plures annos  
effectus diversorum medicami-  
num, quæ hic congesta sunt,  
adnotavit; quæ quidem metho-  
dus optimum ipsi criterium præ-  
stantiæ eorum diiudicandæ præ-  
buit.

Multæ formulæ iuxta vetus  
collegii dispensatorium concinna-  
tæ sunt, & una cum ceteris e ge-  
nuino auctoris Autographo trans-  
scriptæ, quarum efficacia cum  
non minus probata sit, retentæ,  
exacteque ad manuscriptum ex-  
pressæ sunt.

Non est, quod auctoritas  
harum præscriptionum probetur,  
cum nemo, qui originalia huius-  
ce generis dignoscere novit,  
de



de iis unquam fit dubitaturus;  
ceteri vero, quibus id emolu-  
menti non contigit, ipsa per-  
spectione, debitaque compara-  
tione instituenda satis sibi facere  
queant.



CON-





# CONTENTA.

## FEBRES.

FEBRES CONTINUÆ. Pag. 1.

*Febres cum exanthematibus coniunctæ.*

*Febris miliaris, petechialis & erysipelas. p. 3.*

*Febres singulares.*

*Pleuritis. p. 4.*

*Febres intermittentes & publice grassantes. p. 7.*

*Febres lentæ & hæcticæ. p. 8.*

*Morbi Capitis.*

*Apoplexia. p. 10.*

*Paralyfis. p. 11.*

*Chorea Sancti Viti. p. 12.*

*Epilepsia, Vertigo & Tetanus. p. 12.*

*Insania. p. 14.*

*Angina. p. 14.*

*Morbi Pectoris.*

*Asthma. p. 15.*

*Morbi Cordis. p. 15.*

*Morbi*





*Morbi Ventriculi & Intestinorum.*

*Hæmorrhoides.* p. 18.

*Diarrhœa.* p. 19.

*Dysenteria.* p. 20.

*Ileus.* p. 21.

*Lumbrici.* p. 21.

*Hydrops.* p. 22.

*Morbi Fecinoris.*

*Icterus.* p. 23.

*Diabetes.* p. 23.

*Morbi Renum & Vesicæ.* p. 23.

*Morbi Oculorum.* p. 25.

*Dolores Articulorum.* p. 26.

*Podagra.* p. 29.

*Morbi Cutis.*

*Lepra & Scabies.* p. 30.

*Strumæ.* p. 31.

*Scorbutus.* p. 31.





*Malum Hypochondriacum.* p. 33.

*Affectus Animi* vid. *Insania.*

*Morbi mulierum.*

*Menstruorum Suppressio.* p. 33.

*Immodicus mensium fluxus.* p. 34.

*Fluor albus.* p. 34.

*Morbus hystericus.* p. 36.

*Partus difficilis.* p. 36.

*Morbi venerei.* p. 36.



*Febres*



FEBRES.

FEBRES CONTINUÆ.

HAUSTUS BEZOARDICI.

1.

R̄. Aqua ceras. Nigr. ℥jss. Aq. Pæon. comp. ℥ss.  
Pulv. è chel. C. comp. ℥j. Syr. Croci q. f.  
m. f. Haustus.

2.

R̄. Aq. ceras. Nigr. ℥j. Aq. Pæon. comp. cinnam.  
ten. ana ℥ss. Pulv. è chel. cancr. C. ℥ss.  
Confect. Raleigh. ℥j. Syr. è Succ. Cherm. ℥ij.  
m. f. Haustus.

BOLUS CEPHALICUS.

R̄. Pulv. è Chel. Cancr. C. ℥j. Castor. Russ. Rad.  
Serp. Virg. Spec. Diamb. ana gr. vj. Conf.  
Alchem. q. f. m. f. Bolus, octava quaque  
hora sumendus.

BOLUS STOMACHICUS.

R̄. Spec. Diamb. ℥ss. Croc. Castor. Russ. pulv.  
ana gr. v. Confect. Alchem. q. f. m. f. Bo-  
lus, octava quaque hora sumendus.

EMPLASTRUM CEPHALICUM.

R̄. Empl. Cephalic. cum duplici Quantitate Eu-  
phorbii parati, ℥ss. Galbani colati, ℥j. m.  
f. Emplastra totos Pedes obvolvenda.

EMPLASTRUM AD DOLOREM CAPITIS.

R̄. Empl. Epispastic. Picis Burgund. ana Partes  
æquales, m. f. Emplastrum occipiti rasò ap-  
plicandum, ad magnitudinem Palmæ Manus.



## JULEPUM RESTRINGENS.

Rx. Aq. Lactis Alex. ℥vj. cinnam. ten. ℥iv. Pæon. comp. ℥ij. Syr. Cydon. q. f. m. f. Julepum.

## JULEPUM ALBUM.

Rx. Julep. Cretac. Batean. ℥v. Aq. Cinnam. ten. ℥ij. m. f. Julepum.

## JULEPUM CARDIACUM.

Rx. Aq. Lactis Alexit. ℥vj. Ceras. Nigr. Pæon. comp. ana ℥ij. Conf. Alchem. q. f. m. f. Julepum.

## JULEPUM CEPHALICUM.

Rx. Aq. Lactis Alexit. Ceras. Nigr. ana ℥iij. Pæon. comp. ℥ij. Spir. Lavend. comp. Tinct. Castor. Russ. ana ℥iij. m. f. Julepum.

## JULEPUM STOMACHICUM.

Rx. Aq. Lactis Alex. Ceras. Nigr. ana ℥iij. Absinth. mag. comp. ℥ij. Syr. e Cort. Aurant. ℥ss. m. f. Julepum.

## JULEPUM DE CROCO.

Rx. Aq. Ceras. Nigr. ℥vj. Tinct. Croci, Aq. Pæon. comp. ana ℥ij. Conf. Alchem. ℥ij. Sacch. alb. q. f. m. f. Julepum.

## JULEPUM PERLATUM.

Rx. Aq. Lactis Alex. Ceras. Nigr. ana ℥iij. Epid. Pæon. comp. ana ℥j. Margarit. ppt. ℥j. Sacch. alb. q. f. m. f. Julepum.

## JULEPUM PERLATUM NEPHRITICUM.

Rx. Aq. Lactis Alex. Nephrit. ana ℥iv. Marg. ppt. ℥j. Spir. Nitr. dulc. ℥ss. Sacch. alb. q. f. m. f. Julepum.



## FEBRES CUM EXANTHEMATIBUS CONJUNCTÆ.

FEBRIS MILIARIS, PETECHIALIS  
ET ERTSIPELAS.

## BOLUS CARDIACUS.

℞. Pulv. è Chel. Cancr. comp. ℥j. Margarit. ppt.  
℥ss. Conf. Alchem. q. s. m. f. Bolus.

## PULVIS CARDIACUS.

℞. Pulv. è Chel. Cancr. comp. ℥j. Margar. ppt.  
℥ss. m. f. Pulvis h. f. & mane fumend. cum  
Coch. iv. Julepi Perlat.

## ELECTARIUM CARDIACUM RESTRING.

℞. Conf. fracast. f. m. ℥j. Lapid. Contrayerv.  
Chel. Cancr. ppt. ana ℥jss. Syr. Caryoph. q. s.  
m. f. Electarium, sumat Quantitatem Nucis  
Moschatae, omni Nocte Hora Somni, cum  
Coch. iv. Julepi Cardiaci.

## APOZEMA CARDIACUM.

℞. Decoct. alb. ℔ij. Aqua Cinnam. fort. ℥ij.  
Sacchar. albissim. q. s. m. f. Apozema.

## APOZEMA PECTORALE.

℞. Decoct. Pectoral. ℔ij.

## ENEMA EMOLLIENS.

℞. Decoct. commun. ℔ss. Syr. Violar. Ol. Lini,  
ana ℥ij. m. f. Enema.

## HAUSTUS PAREGORICI.

℞. Aq. Ceraf. Nigr. Lactis Alex. ana ℥vj. Syr. de  
Mecon. ℥j. m. f. Haustus, sumat Nocte.



Rx. Aqu. Ceraf. Nigr. ℥jss. Aq. Pæon. comp. ℥ss. Laud. Liquid. gutt. xv. Syr. de Mecon. ℥ij. Sp. Lavend. comp. Sp. Sal. Volat. Oleof. ana gutt. x. m. f. Haustus.

## HAUSTUS CATHARTICI.

Rx. Infus. Senæ, ℥ij. Mannæ opt. ℥vj. Syr. Ros. Solut. ℥ss. m. f. Potio mane sumenda debito Regimine.

Rx. Infus. Senæ, ℥ijss. Syr. è Spin. Cerv. Ros. Solut. ana ℥ss. Sp. Lavend. comp. ℥ss. m. f. Haustus primo mane sumendus.

## FEBRES SINGULARES.

## PLEURITIS.

## BOLUS BALSAMICUS.

Rx. Sperm. Ceti, Spec. Diatragacanth. frigid. ana gr. xij. Mithrid. ℥ss. Syr. Balsamic. q. f. m. f. Bolus sexta vel octava quaque Hora sumendus.

## BOLI CORDIALES BALSAMICI.

Rx. Pulv. è Chel. Cancr. comp. Sperm. Ceti, ana ℥ss. Croc. Castor. Russ. pulv. ana gr. iij. Syr. Caryoph. q. f. m. f. Haustus sexta vel octava quaque Hora sumendus.



2.

R̄. Lapid. Contrayerv. Sperm. Ceti, ana gr. xv.  
Crocī pulv. gr. v. Syr. Caryoph. q. f. m. f.  
Bolus.

3.

R̄. Sperm. Ceti, Pulv. è Chel. Cancr. comp. ana  
ʒi. Bals. Gileadens. ʒss. Syr. Bals. q. f. m. f.  
Bolus.

## CONFECTIO PECTORALIS.

R̄. Conf. Rosar. Rubr. ʒj. Spec. Diatragacanth.  
frigid. Terr. Japon. pulv. ana ʒj. Syr. Bals.  
q. f. m. f. Confectio, sumat. Coch. ij. Theæ  
sæpe ut urgeat Tuffis.

## EMPLASTRUM DISCUTIENS.

R̄. Empl. Diachyl. cum Gummis Stict. Paracels.  
ana Partes æquales, m. f. Emplastrum Tho-  
raci applicandum.

## ENEMA CARMINATIVUM.

R̄. Decoct. commun. ʒx. Syr. Violar. Mell. Mer-  
cur. ana ʒjss. Elect. è Bacc. Lauri ʒss. Sal.  
commun. ʒiij. m. f. Enema.

## GUTTULÆ VOLATILES.

R̄. Sp. Corn. Cerv. per se, ʒj. capiat gutt. xx.  
frequenter ex haustu Seri Lactis Vinosi.

## HAUSTUS OLEOSI.

R̄. Ol. Lini S. J. extract. ʒj. Tinct. Croci ʒij.  
Aq. Puleg. ʒvj. m. f. Haustus quinta vel sexta  
quaque Hora sumendus.



2.

Rx. Ol. Amygd. dulc. Ol. Lini recent. ana ꝑss.  
Syr. de Mecon. ꝑss. Sp. C. Cerv. gutt. xx. m.  
f. Haustus.

3.

Rx. Ol. Amygd. dulc. ꝑj. Aq. Cinnam. ten. ꝑvj.  
Syr. Cap. Vener. ꝑss. Sp. Sulph. gutt. x. m. f.  
Haustus.

## HAUSTUS VOLATILIS.

Rx. Sperm. Ceti solut. ꝑss. Sal. Vol. C. C. ꝑss.  
Aq. Alex. simp. ꝑij. Aq. Pæon. comp. ꝑij.  
Syr. Balsam. ꝑj. m. f. Haustus sexta quaque  
Hora sumendus.

## LINIAMENTUM PLEURITICUM.

Rx. Ung. de Althæa, Ol. Palmæ, ana ꝑj. Ol.  
Macis per Express. ꝑij. Sp. Sal. Ammon. ꝑj.  
m. f. Linimentum Partes affectas illinandum.

## LINCT. INCRASSANTES.

1.

Rx. Conf. Rosar. Rubr. ꝑjss. Spec. Diatragacanth.  
frigid. ꝑij. Syr. Cap. Ven. q. s. m. f. Lin-  
ctus, sumat Cochlearium mediocre sæpe ur-  
gente Tussi.

2.

Rx. Ol. Amygd. dulc. Syr. Capill. Ven. ana ꝑij,  
Sacch. cand. alb. ꝑss. m. f. Linctus, sumat  
Cochl. i. ampl. quarta quaque Hora.

## LINCTUS PECTORALIS.

Rx. Syr. Cap. Ven. Ol. Amygd. dulc. ana ꝑij. Sacch.  
alb. ꝑj. Spir. Sulph. gutt. x. m. f. Linctus.

FEBRES



FEBRES INTERMITTENTES ET PU-  
BLICE GRASSANTES.

HAUSTUS ANTIFEBRIFICUS.

R̄. Cort. Peruv. opt. pulv. ℥ij. Aq. Ceraf. Nigr.  
℥j. Aq. Pæon. comp. ℥ss. Syr. Caryoph.  
q. s. m. f. Haustus tertia vel quarta quaque  
Hora sumendus.

HAUSTUS STOMACHICUS AMARUS.

R̄. Infus. Amar. simpl. ℥jss. Aq. Absinth. mag.  
comp. ℥ss. Spir. Lavend. comp. ℥ss. m. f.  
Haustus mane ac vesperi sumendus.

HAUSTUS SALINUS.

R̄. Sal. Absinth. ℥ss. Succ. Limon. Aq. Cinnam.  
ten. ana ℥j. Syr. e Cort. Aurant. ℥ij. m. f.  
Haustus quarta quaque Hora sumendus.

PULVIS FEBRIFUGUS.

R̄. Pulv. Cort. Peruv. opt. ℥j. Serpent. Virg. ℥j.  
m. f. Pulvis divid. in Dos. xij. sumat unam  
quarta quaque Hora, absente Paroxysmo,  
cum Vin. rubr.

TINCTURA ANTIFEBRICA.

R̄. Cort. Peruv. opt. pulv. ℥j. Cort. Aurant. Sal.  
Tart. ana ℥j. coque in Aquæ Fontan. q. s. ad  
colatur. lbj. adde Aq. Absinth. mag. comp.  
Aq. Pæon. comp. ana ℥ij. m. f. Tinct. sumat  
Cochl. iv. vel vj. quarta quaque Hora, ab-  
sente Febre.

TINCTURA AMARA FEBRIFUGA.

R̄. Cort. Peruv. ℥ss. Cort. Aurant. Sem. Carda-  
mom.



mom. min. Rad. Zed par. ana ℥j. Sal. Absinth. ℥ss. infunde in Aquæ bullientis ℥xij. colaturæ adde Aq. Absinth. mag. comp. ℥iv. m. f. Tinct. sumat Cochl. iv. Hora ante prandium & Hora quinta Pomeridiana.

ELIXIR ACIDUM.

℞. Tinct. Spec. Diamb. Elixir. Vitriol. Mynsicht. ana ℥ss. m. sumat Cochlearium minimum Hora undecima Matutina & quinta Pomeridiana ex Cyatho Aquæ Bristolienf. tepefact.

FEBRES LENTÆ, SIVE HECTICÆ.

ELECTARIUM ALFERANS.

℞. Conf. Rosar. Rubr. ℥j. Spec. Diatragacanth. frigid. Chel. Cancr. ppt. ana ℥j. Syr. Capill. Veneris q. s. m. f. Electarium, sumat quantitatem Nucis Moschatæ omni Mane cum Lactis Asinini ℔ss.

ELECTARIUM LUJULATUM.

℞. Conf. Lujulæ, ℥jss. Chel. & Ocul. Cancror. ppt. ana ℥ij. Syr. de Althæa q. s. m. f. Electarium, sumat Quantitatem Nucis Moschatæ bis in Die superbibendo Haustum Vini albi Aq. Bristolienf. commisti.

ELECTARIA CORROBORANTIA.

℞. Conf. Fruct. Cynosbat. Rosar. Rubr. ana ℥vj. Spec. Diatragacanth. frig. ℥ij. Gum. Guaiac. & Terr. Japonic. pulv. ana ℥j. Syr. è Rosis Sicc.



Sicc. q. f. m. f. Electarium, sumat Quantitatem Nucis Moschatæ bis in Die.

Rx. Conf. Rad. Symphyt. Ros. Rubr. ana ℥j. Gumm. Tragacanth. Terr. Japonic. pulv. Corall. Rubr. ppt. ana ℥ij. Syr. de Symphyt. q. f. m. f. Electarium, sumat Quantitatem Nucis Moschatæ mane ac vesperi cum Aqua Bristolienf. ℥ss.

## ELECTARIUM PECTORALE.

Rx. Sacch. Rosar. ℥jss. Spec. Diatragacanth. frig. ℥ij. Chel. & Ocul. Cancror. ppt. ana ℥ij. Syr. Ball. q. f. m. f. Electarium, sumat Quantitatem Nucis Jugland. omni mane cum Haustu Lactis Vaccin. recent. Sacch. alb. edulcorat.

## EMULSIO BALSAMICA.

Rx. Sperm. Ceti solut. ℥ij. affunde Aqua Ceras. Nigr. ℥viij. Cinnam. ten. ℥ij. Sacch. alb. q. f. m. f. Emulsio, de qua bibat Haustum tepide frequenter.

## HAUSTUS CUM MILLEPED.

Rx. Milleped. viv. Nro. LX. contusis affunde Aq. Nephritic. ℥ij. fiat Expressio, adde Sp. Lavend. comp. ℥j. Syr. Balsam. ℥ij. m. f. Haustus mane & fero sumendus.

## HAUSTUS TRAUMATICUS.

Rx. Balsam. Gileadens. solut. ℥j. Aq. Ceras. Nigr. ℥jss. Pæon. comp. Syr. Balsam. ana ℥ij. m. f. Haust. sumend. mane & fero.



## HAUSTUS ANTIHECTICUS.

℞. Sal. Absinth. ꝑss. Succ. Limon, ꝑvj. Aq. Cin.  
nam. ten. ꝑj. Sacch. alb. q. f. m. f. Haust.  
fumend. sexta quaque Hora.

## PULVIS ALTERATIVUS.

℞. Ocul. Cancror. ppt. Chel. Cancr. ppt. Mar-  
garit. ppt. ana ꝑj. m. f. Pulvis fumend. omni  
mane & Nocte cum Lactis Asinini ꝑss.

## MORBI CAPITIS.

## APOPLEXIA.

## HAUSTUS CATHARTICUS.

℞. Spec. pro Elect. Caryocost. ꝑij. vel ꝑj. Vini  
alb. ꝑij. m. f. Haustus primo mane fumendus  
cum Regimine.

## HAUSTUS ALOETICUS.

℞. Tinct. Sacræ Vinof. ꝑijss. Sp. Lavend. comp.  
ꝑj. m. f. Haustus Hora Somni fumendus.

## HAUSTUS CEPHALICUS.

℞. Aq. Ceraf. Nigr. ꝑjss. Pæon. compl. ꝑss. Sal.  
C. C. vol. gr. xv. Tinct. Castor. Ruff. ꝑj. Syr.  
è Cort. Aurant. q. f. m. f. Haustus sexta qua-  
que Hora fumendus.



## PARALYSIS.

## BOLUS CEPHALICUS.

℞. Pulv. è Chel. Cancr. comp. ℥j. Castor. Russ. pulv. Spec. Diamb. Rad. Serp. Virg. pulv. ana gr. vj. Conf. Alchem. q. f. m. f. Bolus sexta quaque Hora sumendus.

## BOLUS STOMACHICUS.

℞. Spec. Diamb. ℥j. Pulv. Castor. Russ. gr. v. Conf. Alchem. q. f. m. f. Bolus octava quaque Hora sumendus.

## GARGARISMA PARALYTICUM.

℞. Sem. Sinap. ℥vj. Rad. Zedoar. ℥j. infunde in Aq. bullient. q. f. ad colatur. ℥xv. adde Aq. Mirab. ℥ij. Sp. Sal. Ammon. ℥j. m. f. Gargarisma frequentur utendum.

## EMBROICATIONES ANODYNÆ.

℞. Aq. Reg. Hung. ℥iv. Sp. Sal. Ammoniac. Lavend. comp. ana ℥ij. m. f. Embrocatio bis de Die utenda.

℞. Aq. Hungar. ℥xij. Camphoræ ℥ss. Laud. Liquid. Sydenhami ℥ij. m. embrocantur Part. affect. bis in Die.

## TINCTURA SINAPIN.

℞. Sem. Sinap. ℥ij. Rad. Gallang. Gentian. Sem. Cardamom. min. ana ℥j. infunde in Aq. bullientis ℥xij. colaturæ adde Aq. Absinth. mag. comp.



comp. ℥iij. Spec. Lavend. comp. ℥vj. m. f.  
Tinct. capiat Cochlear. unum bis de Die.

### UNGUENTUM PARALYTICUM.

℞. Ungu. Nervin ℥ij. Ol. Vitrioli ℥iij. Macis per  
Express. ℥j. m. f. Unguentum, quocum illi-  
nantur Partes affectæ frigide omni Nocte,  
caute tegendo Panno laneo.

---

### CHOREA SANCTI VITI.

#### ELECTARIUM CHALYBEATUM.

℞. Conf. Absinth. Rom. Cort. Aurant. ana ℥vj.  
Chel. Cancr. præp. ℥ij. Chalyb. cum Sulph.  
ppt. Pulv. Ari comp. Spec. Diamb. ana ℥j.  
Syr. è Cort. Aurant. q. f. m. f. Electarium,  
sumat Quantitatem Nucis Moschatæ mane &  
Hora quinta Pomeridiana cum Cochl. v. Tin-  
cturæ stomachic. sequentis.

#### TINCTURA STOMACHICA AMARA.

℞. Infus. Amar. Simp. ℥viiij. Aq. Absinth. mag.  
comp. Pæon. comp. ana ℥j. m. f. Tinctura.

---

### EPILEPSIA, VERTIGO ET TETANUS.

#### HAUSTUS CEPHALICUS.

℞. Aq. Ceras. Nigr. ℥jss. Pæon. comp. ℥ss. Sp.  
C. C. gutt. xv. Tinct. Castor. Russ. gutt. xv.  
Syr.



Syr. è Cort. Aurant. zj. m. f. Haustus ter de  
Die fumendus.

## HAUSTUS ANTIPILEPTICUS.

Rx. Aq. Ceraf. Nigr. ℥jss. Pæon. c. ℥ss. Pulv. ad  
Guttetam, ℥j. Tinct. Castor. zj. Syr. Pæon.  
comp. q. f. m. f. Haustus sexta quaque Hora  
fumendus.

## PILULÆ CEPHALICÆ.

Rx. Gum. Ammoniac. Galban. Castor. Russ. ana zj.  
Syr. Pæon. comp. q. f. m. f. Pilulæ mediocr.  
sumat quatuor mane & Hora Somni cum  
Cochl. iv. Julep. Cephalici.

## MIXTURA GUMMOSA.

Rx. Lact. Ammoniac. Bat. ℥viij. sumat Cochl. iij.  
urgente Spasmo vel Languore.

## BOLUS NERVOSUS.

Rx. Pulv. ad Guttet. ℥j. Castor. Russ. pulv. Spec.  
Diamb. ana gr. v. Syr. Pæon. c. q. f. m. f.  
Bulus mane Nocteque fumend. cum Julep.  
Cephalic.

## BOLUS CEPHALICUS.

Rx. Pulv. è Chel. Cancr. comp. ℥j. Rad. Valer.  
Sylv. p. Castor. Russ. Pulv. ana gr. v. Conf.  
Alchem. q. f. m. f. Bulus Nocte ac mane  
fumend.



## INSANIA.

## BOLUS GUMMOS.

- ℞. Troch. de Myrrh. ℥j. Syr. Croci q. s. m. f.  
Bolus, sumat sexta quaque Hora cum Julep.  
Cephalic.

## PILULÆ APERITIVÆ.

- ℞. Pil. Rud. Ruffi ana ℥j. m. f. Pilul. v. tertia qua-  
que Nocte sumend. modo Alvus sit adstricta.

## HAUSTUS EMETICUS.

- ℞. Pulv. Ipecacuan. ℥ss. Aq. Alexit. Simp. ℥jss.  
Oxymel. Scillit. ℥ss. m. f. Haustus mane vel  
vesperi sumendus cum Regimine.

## ANGINA.

## GARGARISMAT. EMOLLIENT.

1.

- ℞. Decoct. Pectoral. ℥xij. Syr. de Moris ℥j. Sp.  
Sal. Ammoniac. ℥j. m. f. Gargarisma, teneat  
Cochl. iij. in Guttore sæpius calide.

2.

- ℞. Decoct. Pectoral. ℔ss. Mel. Rosat. ℥ij. m. f.  
Gargarisma.

## PULVIS UVULARIS.

- ℞. Cort. Granator. Alum. Rup. Terr. Japonic.  
pulv. ana ℥ss. m. f. Pulv. Aliquantulum uvu-  
læ applicetur, & subinde obluatur Gargari-  
smate emolliente.

MORBI



MORBI PECTORIS.

ASTHMA.

LINCTUS EXPECTORANS.

Rx. Oxymel. Scillitic. Ol. Amygd. Dulc. Syr. Cap.  
Veneris ana ℥j. Sacchar. alb. q. s. m. f. Lin-  
ctus, sumat Cochlear. j. sæpe.

MIXTURA ASTHMATICA.

Rx. Gummi Ammoniac. ℥j. solve in Aq. Ceraf.  
Nigr. ℥viij. colaturæ sumat Cochlear. ij. urgente  
Oppressione.

MIXTURA EXPECTORANS.

Rx. Oxymel. Scillit. Aq. Cinnamom. Hord. ana ℥ij.  
m. f. Mixtura, sumat Cochlear. ij. urgente  
Dyspnoea.

PILULÆ SOLUTIVÆ.

Rx. Pil. Ruffi ℥ss. f. Pilul. v. sumend. h. f.

MORBI CORDIS.

GUTTULÆ CARDIACÆ.

Rx. Spir. Lavend. comp. Sal. Vol. Oleof. ana ℥ss.  
m. sumat Guttas xxx. in Languoribus è quo-  
vis Vehiculo.

GUTTULÆ CEPHALICÆ.

Rx. Spir. Sal. Volat. Oleof. Tinct. Cast. Ruff. ana  
℥ss. m. sumat Gutt. xx. vel xxx. in Languori-  
bus ex Haustu Julepi Cephalici.

MORBI



## MORBI VENTRICULI ET INTESTINORUM.

## BOLUS ANTICOLICUS.

℞. Phylon. Londinenf. ʒss. Pulv. è Chel. Cancr. comp. ʒj. Syr. Caryophyl. q. f. m. f. Bolus Hora Somni fumendus, & mane sequenti superbibat Haustum Catharticum sequentem.

## HAUSTUS CUM RHÆO.

℞. Rad. Rhæi incisi ʒjss. Sem. Cardamom. min. ʒj. infunde in Aquæ bullientis q. f. ad colaturæ ʒijss. adde Aq. Mirabil. ʒss. m. f. Haustus.

## EMPLASTRUM STOMACHICUM.

℞. Empl. Stomach. magistr. ʒij. Diachyl. cum Gum. Ol. Macis per Express. ana ʒj. Pulv. Cinnamom. Zinziber. Nucis Moschat. Caryoph. ana ʒss. m. f. Emplastrum super Alutam extendendum.

## GUTTULÆ CARMINATIVÆ.

℞. Tinct. Sem. Cardamom. ʒij. capiat Cochlearium minimum, urgente Ægritudine, singultu, vel dolore, ex Haustulo Vini vel Julepi Perlati.

## GUTTULÆ STOMACHICÆ.

℞. Elix. Vitriol. Mynf. ʒj. sumat Guttas xxx. Hora ante Prandium ex Haustu Aquæ Bristolienf. Vino commisti.

## GUTTULÆ HELMONTII.

℞. Elix. Proprietatis Helmont. ʒj. sumat Guttas xxx. omni Mane ex Cochlear. iv. Tinct. Stomach.



mach. Amar. superbibendo ℥ss. Aq. Bathon.  
tepide, vel capiat Cochlear. minimum cum  
Haustu Vini albi.

## HAUSTUS STOMACHICUS.

℞. Tinct. sacrae sine Aloe ℥jss. Cardamom. Bat.  
℥ss. m. f. Haustus bis de Die sumendus.

## HAUSTUS SOLUTIVUS.

℞. Confect. Cardiac. ℥ss. Pulv. Rhæi gr. xv. Aq.  
Alexit. simp. ℥jss. Aq. Mirabil. ℥iij. Syr.  
Croc. ℥ij. m. f. Haustus omni Nocte sumend.

## ELECTARIUM STOMACHICUM.

℞. Conf. Absinth. Rom. Flaved. Cort. Aurant. ana  
℥vj. Pulv. ari comp. recent. ℥iij. Chalyb.  
cum Sulph. ppt. ℥ij. Zinzib. pulv. ℥j. Syr.  
e Cort. Aurant. q. f. m. f. Electarium. Ca-  
piat Quantitatem Nucis Moschatae majoris  
mane & Hora quinta Pomeridiana super-  
bibendo Aq. Pymont. ℥ss.

## ELEOSACCHARUM STOMACHICUM.

℞. Ol. Menth. Chym. ℥ij. sumat Gutt. quinque  
vel sex cum Sacchar. pulv. urgente singultu.

## PILULÆ ANODYNÆ CATHARTIC.

℞. Extr. Rudii ℥ss. Thebaic. gr. j. m. f. Pilulæ  
quinque.

## PULVIS AD TORMINA.

℞. Pulv. Rhæi opt. gr. v. Sem. Anisi gr. iij. m. f.  
Pulvis sumendus urgente dolore e Cochlear.  
Syr. Violar.



## TINCTURA AROMATICA.

- R̄. Rad. Zedoar. Gallang. Cort. Aurant. Sem. Cardamom. min. ana ʒj. infunde in Aq. bullientis q. s. ad colatur. ʒviij. adde Aq. Pæon. comp. ʒvj. Sp. Lavend. comp. ʒiij. m. f. Tinctura. Capiat Cochlear. iv. mane & vesperi.

## HÆMORRHOIDES.

## BOLI HÆMORRHOIDALES.

1.  
R̄. Lact. Sulph. Chel. Cancr. præparat. Æthiop. min. ana gr. xv. Conf. Alchem. q. s. m. f. Bolus.

2.  
R̄. Elect. Diacass. cum Mann. ʒij. Lact. Sulph. ʒss. Syr. Violar. q. s. m. f. Bolus.

3.  
R̄. Conf. Violar. ʒij. Lact. Sulph. ʒj. Chel. Cancr. præp. ʒss. Syr. Violar. q. s. m. f. Bolus.

## ELECTARIUM SULPHURATUM.

- R̄. Conf. Cynosbat. Flor. Aurant. ana ʒvj. Chel. & Ocul. Cancr. ppt. ana ʒj. Lact. Sulph. ʒij. Syr. è Cort. Aurant. q. s. m. f. Electarium, sumat Quantitatem Nucis Moschatæ bis de Die cum Julepo Perlat.

## HAUSTUS AD HÆMORRHOID.

- R̄. Pulv. Cassiæ ʒij. Flor. Sulph. ʒss. Aq. Ceras. nigr. ʒjss. m. f. Haustus H. S. omni Nocte fumendus.

PULV.



## PULV. SULPHURAT.

R. Ocul. Cancr. & Coral. rubr. præparat. Lact.  
Sulph. ana ℥ss. m. f. Pulv. fumendus Manu  
Noctæque.

## UNGUENTUM HÆMORRHOIDALE.

R. Ung. Populn. Alb. Camph. ana ℥j. Laudan.  
Liquid. ℥j. m. f. Unguentum Parti affectæ  
tepide utendum.

## DIARRHOEA.

## BOLI PURGANT. ANODYN.

1.

R. Rhæi pulv. gr. xv. Diascord. S. m. ℥ss. Laud.  
Liquid. Sydenham. gutt. x. Syr. de Mecon.  
q. f. m. f. Bolus.

2.

R. Diascord. S. M. ℥ij. Rhæi pulv. ℥j. Ol. Cin-  
nam. gutt. j. Syr. de Mecon. q. f. m. f. Bolus.

## BOLUS AD DIARRHOEAM.

R. Conf. Ros. rubr. ℥ss. Terr. Japonic. pulv. Co-  
ral. rubr. ppt. ana gr. xij. Croc. Mart. Adstring.  
gr. vj. Syr. e cond. Nuc. Moschat. q. f. m. f.  
Bolus sexta quaque Hora sumendus.

## APOZEMA CARDIAC. RESTRING.

R. Decoct. alb. ℥ij. Aq. Cinnam. fort. ℥ij. Conf.  
Ros. rubr. ℥j. Cola & f. Apozema pro Potu or-  
dinario.



## HAUSTUS RESTRINGENS.

℞. Aq. Lact. Alex. ℥jss. Cinnam. fort. ℥ss. Conf. Fracast. S. M. ℥j. Laud. Liquid. gutt. x. Sacchar. alb. q. f. m. f. Haustus sumendus H. S.

## HAUSTUS CUM RHÆO.

℞. Pulv. Rhæi ℥j. Aq. Cinnam. ten. ℥ss. Syr. Cichor. cum Rhabarb. ℥ij. m. f. Haustus Mane sumendus.

## MIXTURA RESTRINGENS.

℞. Aq. Lactis Cinnam. ten. Pæon. comp. ana ℥j. Diascord. S. M. ℥ij. m. f. Mixt. sumat Cochl. iij. post singulas Dejectiones Liquidas.

## DYSENTERIA.

## BOLUS CATHARTICUS.

℞. Rhab. pulv. ℥j. Calomel. ppt. ℥ss. Ol. Cinnam. gutt. j. Conf. Alchem. q. f. m. f. Bolus primo Mane sumendus.

## BOLUS SPECIFICUS.

℞. Conf. Ros. rubr. ℥j. Terr. Japonic. pulv. Coral. rubr. ppt. ana gr. xij. Rad. Ipecac. pulv. gr. v. Diacod. q. f. m. f. Bolus sumend. Mane Nocteque cum Decoct. Cardiac.

## ELECTARIUM RESTRINGENS.

℞. Diascord. S. M. Conf. Ros. rubr. ana ℥ss. Terr. Japonic. pulv. Troch. de Carabe ana ℥jss. Syr. Cydo-



Cydonico q. f. m. f. Electarium, sumat bis  
de Die Quantitatem Nucis Moschatæ cum  
Haustu Julepi restringentis.

## ENEMA BALSAMICUM.

R̄. Ol. Lini ℥iv. Bals. Locatell. solut. ℥ss. The-  
riac. Andr. ℥ij. Juscul. Gallinac. ℥iv. m. f.  
Enema.

## ENEMA RESTRINGENS.

R̄. Decoct. alb. ℥x. Theriac. Androm. vel Dia-  
scord. ℥ss. m. f. Enema.

## ILEUS.

## APOZEMA CATHARTICUM.

R̄. Aq. Steetham. ℥iv. coque ad ℥ij. adde Nu-  
cis Moschat. Macis, Sem. Cardam. min. ana  
℥ss. in colatura solve Mannæ ℥jss. m. f. Apo-  
zema tepide bibendum.

## HAUSTUS ANODYNUS.

R̄. Aq. Ceraf. nigr. Cinnam. ten. ana ℥j. Pæon.  
comp. ℥ss. Extract. Thebaic. gr. jss. Sacchar.  
alb. q. f. m. f. Haustus, sumat H. S.

## LUMBRICI.

## PULVIS CATHARTIC.

R̄. Pulv. Comitiss. Warivicens. gr. xij. Calomel.  
præp. gr. iv. m. f. Pulvis sumend. primo Mane.



## HYDROPS.

## HAUSTUS CATHARTICI HYDROPICI.

1.

R̄. Gutt. Gambog. ℥j. Sal. Tartar. ℥ss. Pulv. Zinziber: gr. v. Vini alb. ℥ij. Syr. de Rhamn. ℥ss. m. f. Haustus Mane sumendus.

2.

R̄. Pulv. Jalap. ℥ss. Sal Tartar. ℥ss. Zinziberis pulv. gr. v. Syr. de Rhamn. ℥vj. Vin. alb. ℥ij. m. f. Haustus.

## TINCTURA AMARA CHALYBEATA.

R̄. Summit. Absinth. Rom. ℥iij. Rad. Gentian. Zedoar. Sem. Cardamom. min. ana ℥j. infunde frigide in Aq. Lact. Alex. ℥xij. colaturæ adde Aq. Absinth. mag. comp. ℥iv. Vin. Chalyb. ℥ss. m. f. Tinctura, sumat Cochlear. vj. Mane & Vesperi superbibendo Haustum Aquæ Spadanæ.

## TINCTURA STOMACHICA.

R̄. Sem. Sinap. ℥iij. Rad. Gallang. Gentian. Zedoar. Sem. Card. min. ana ℥j. infunde in Aq. bullientis ℥xij. colaturæ adde Aq. Absinth. mag. comp. ℥iij. Sp. Lavend. comp. ℥vj. m. f. Tinctura. Capiat Cochlear. unum bis in Die.



## MORBI JECINORIS.

## ICTERUS.

## ELECTARIUM DIGESTIVUM.

R̄. Conf. flaved. Aurant. Absinth. Rom. ana ℥vj.  
 Spec. Diamb. Sal. Absinth. ana ℥j. Chalyb.  
 cum Sulph. præp. ℥ij. Syr. è Cort. Citri q. f.  
 m. f. Electarium, sumat Quantitatem Nucis  
 Moschatæ bis in Die superbibendo Haustum  
 Aq. Bathon. tepesact.

---

## DIABETES.

## PILULÆ ALUMINOSÆ.

<sup>I.</sup>  
 R̄. Pulv. Terr. Japonic. Gum. Arabic. Sang. Dra-  
 con. Alumin. Rup. ana ℥ss. Tereb. è Chio  
 q. f. m. f. Pilul. mediocres; sumat iv. Mane  
 ac Vesperi cum Aq. Bristolienf. & Vino rubr.  
 pro Potu.

<sup>2.</sup>  
 R̄. Alum. Rup. pulv. ℥ij. Liquefacto in Coch-  
 leario ferreo adde S. A. Sanguin. Dracon. ℥j.  
 Mucilag. Gum. Tragacanth. q. f. f. Pilul. me-  
 diocres, sumat ut præcedent.

---

## MORBI RENUM ET VESICÆ.

## BOLUS DIURETICUS.

R̄. Conf. Fl. Malvæ ℥ss. Sal. Prunel. ℥j. Obo-  
 bals.



bals. gr. x. Syr. Balsamic. q. s. m. f. Bolus  
fumendus Mane & Sero cum Julepo Ne-  
phrit. Perlato.

## ENEMA TEREBINTHINAT.

Rx. Decoct. com. pro Clyst. ℥x. Syr. Violar. Mel.  
Mercur. ana ℥j. Terebinth. Venet. Vitello  
Ovi solut. ℥ss. Sal. Gem. ℥ij. m. f. Enema te-  
pide injiciendum.

## EMULSIO NEPHRITICA.

Rx. Amygd. dulc. decort. Nro. xx. contusis af-  
funde Aq. Hordeat. ℔ij. Gum. Arabic. so-  
lut. ℥ss. adde Aq. Cinnam. ten. ℥j. Sacchar.  
alb. q. s. m. f. Emulsio, de qua bibat Hau-  
stum tepide frequenter.

## HAUSTUS CUM BALSAM. COPAIVA.

Rx. Bals. Copaiva solut. ℥ss. Aq. Ceras. nigr. ℥ij.  
Pæon. comp. ℥ss. Syr. Limon. ℥iij. m. f.  
Haustus fumendus Mane & Vesperi.

## HAUSTUS DIURETICI.

I.

Rx. Aq. Ceras. nigr. ℥j. Aq. Nephritic. ℥vj. Sp.  
Nitr. dul. gutt. xx. Syr. ex Althæa ℥ss. m. f.  
Haustus.

2.

Rx. Aq. Nephritic. ℥jss. Ocul. Cancr. præp. ℥j.  
Sal. Prunel. ℥ss. Syr. ex Althæa ℥ss. m. f.  
Haustus omni Nocte fumendus.

## MIXTURA NEPHRITICA.

Rx. Gum. Arabic. ℥j. Solve in Aq. Hord. ℥xij.  
adde



adde Aq. Cinnam. ten. Syr. ex Althæa ana ℥ij.  
m. f. Mixtura, bibat Haustulum frequenter.

## PILULÆ NEPHRITICÆ.

℞. Spec. Diatragacanth. frigid. Test. Ostrear.  
præp. Ocul. Caner. præp. ana ℥j. Tereb. è  
Chio q. s. m. f. Pilul. mediocr. sumat qua-  
tuor Mane ac Vesperi cum Haustu Aq. Spa-  
dan.

## PILULÆ ANODYNÆ NEPHRITIC.

℞. Pilul. Pacific. Starkæi gr. viij. f. Pilul. ij. fu-  
mat H. S. post Enema Terebinthinat.

## PULVIS NEPHRITICUS.

℞. Test. Ovor. Ocul. & Chel. Cancror. præp.  
ana ℥ss. m. f. Pulvis ter de Die sumendus  
cum Julepo Nephritic. Perlato.

*Vide Haustus cum Milleped.*

## MORBI OCULORUM.

## LOTIONES ALBÆ.

℞. Aq. Plantag. ℥viii. Troch. alb. Rhaf. ℥ij.  
Vitriol. alb. gr. vi. m. f. Collyrium Mane  
utendum.

2.

℞. Aq. Plantag. ℥iiij. Troch. alb. Rhaf. ℥ij. m.  
f. Collyrium.

b 5

LOTIO



## LOTIO VITRIOLATA.

Rx. Aq. Rosar. Dam. Plantagin. ana ℥iv. Vitriol.  
alb. ℥ss. m. f. Collyrium.

## PODAGRA.

## BOLUS STOMACHICUS.

Rx. Pulv. e Chel. Cancr. comp. ℥ss. Rhæi, Serp.  
Virg. Pulv. ana gr. vj. Croci, Spec. Diamb.  
ana gr. iij. Syr. Croci q. s. m. f. Bolus ter  
de Die fumendus cum Julepo Cardiac.

## HAUSTUS APERITIVI.

I.

Rx. Elix. Salutis ℥jss. ad ℥ij.

2.

Rx. Tinct. Sacr. cum Spir. Vin. Gallic. ppt. ℥iij.  
Sp. Lavend. comp. ℥ss. m. f. Haustus H. S.  
fumendus.

## HAUSTUS PURGANS.

Rx. Tinct. Sen. ℥ij. Syr. de Spina Cerv. ℥ss. m. f.  
Potio fumend. Mane.

## HAUSTUS ANODYN.

Rx. Philon. Rom. ℥j. Aq. Cinnam. Simpl. Nuc.  
Moschat. ana ℥vj. Syr. Croci ℥j. m. f. Hau-  
stus fumendus H. S.

## HAUSTUS CALIDI.

I.

Rx. Conf. Cardiac. ℥j. Piper. long. Zinzib. pulv.  
ana



ana gr. xv. Aq. Alexit. Simp. ℥ij. Nuc. Moschat. ℥ss. Syr. Croc. ℥j. m. f. Haustus sexta vel octava quaque Hora sumendus.

Rx. Conf. Cardiac. Rad. Serp. Virg. pulv. ana ℥j. Aq. Alex. Simp. ℥ij. Aq. Mirab. ℥iij. Syr. è Cort. Aurant. ℥j. m. f. Haustus.

HAUSTUS CORDIALIS.

Rx. Conf. Cardiac. ℥ss. Aq. Menth. Pip. Simp. ℥jss. Tinct. Serpent. Syr. è Cort. Aurant. ana ℥j. m. f. Haustus sexta quaque Hora sumend.

HAUSTUS SOLUTIVUS.

Rx. Aq. Alexit. Simp. ℥jss. Nuc. Moschat. ℥ss. Conf. Raleigh. ℥ss. Tinct. Rhabarb. Vinof. ℥iij. m. f. Haustus sumendus Hora Somni omni Nocte.

HAUSTUS RHABARBARINUS.

Rx. Tinct. Rhabarb. Vinof. ℥jss. f. Haustus sumendus tertia quaque Nocte.

HAUSTUS AMARUS.

Rx. Rad. Gentian. Zedoar. Flaved. Cort. Aurant. Sem. Cardam. min. ana ℥ij. infunde frigide in Aq. Alexit. Simp. ℥jss. Nuc. Moschat. ℥ss. Vin. Chalybeat. ℥iv. f. Tinctura.

Rx. Tinctura hujus colat. ℥ij. Elix. Vitriol. Mynf. gutt. xij. m. f. Haustus sumendus Hora undecima matutina & quinta Pomeridiana.

HAU-



## HAUSTUS CARDIACI.

1.  
 ℞. Conf. Cardiac. Pulv. Bezoard. ana ℥j. Aq. Alex. simp. ℥ij. Aq. Mirabil. ℥iij. Syr. Croc. ℥j. m. f. Haustus sumendus octava quaque Hora.

2.  
 ℞. Conf. Raleigh. Pulv. Bezoard. ana gr. xv. Aq. Alex. simp. ℥jss. Aq. Mirab. ℥iij. Syr. Croc. ℥j. m. f. Haustus.

3.  
 ℞. Succ. Limon. ℥vj. Sal Absinth. ℥ss. Aq. Cinnam. simp. ℥j. Sp. Lavend. comp. ℥j. Sacch. alb. ℥j. m. f. Haustus sexta quaque Hora sumendus.

4.  
 ℞. Pulv. Contray. comp. ℥j. Succ. Limon. ℥vj. Sal Absinth. ℥ss. Aq. Alex. & Cinnam. simp. ana ℥vj. Sp. Lavend. comp. Syr. e Cort. Aurant. ana ℥j. m. f. Haustus sexta quaque Hora sumendus.

## TINCTURA DIAMBRÆ.

℞. Spec. Diamb. S. O. ℥iij. Vin. alb. ℥ss. f. Tinctura, sumat Cochlear. iij. in Rigore vel singultu.

## TINCTURA STOMACHICA CALIDA.

℞. Rad. Serpent. Virg. Zedoar. Gallang. Sem. Cardam. min. ana ℥j. infunde in Aq. bullientis q. s. ad colatur. ℥viiij. adde Aq. Absinth. mag. comp. Pæon. comp. ana ℥jss. m. f. Tinctura, sumat Cochlear. iv. sexta quaque Hora.



## TINCTURA AROMATICA.

℞. Tinct. Aromat. Cardam. ana ℥j. m. sumat Gut-  
tas L. urgente Ægritudine ex Haustulo Aq.  
Bathon. tepesact.

Bibat eandem tepesact. cum Vino pro Potu.

## TINCTURA AMARA CHALYBEATA.

℞. Rad. Zedoar. Gentian. Flaved. Cort. Aurant.  
Sem. Cardam. min. ana ℥ij. infunde frigide  
in Aq. Alexit. simp. ℥jss. Flor. Chamom. ℥vj.  
Vin. Chalyb. ℥iv. m. f. Tinctura. Colatu-  
ræ bibat Coch. iv. Hora undecima Matutina  
& quinta Pomeridiana.

## MIXTURA STOMACHICA.

℞. Conf. Cardiac. ℥ij. Aq. Menth. Pip. Simp.  
Aq. Mirab. ana ℥iv. f. Mixtura. Sumat Coch.  
ij. urgente Flatulentia aut Ægritudine.

## DOLORES ARTICULORUM.

## GUTTULÆ BALSAMICÆ.

℞. Bals. Sulph. Terebinthin. ℥j. sumat gutt. xx.  
Mane & Vesperi ex Coch. j. Sacch. alb. pulv.  
vel Syr. Balsamic.

## GUTTULÆ SPECIFICÆ.

℞. Bals. Polychrest. ℥ij. capiat Cochlear. minim.  
omni Mane ex Haustulo Vini alb. vel Sacch.  
pulv.

HAU-



## HAUSTUS CATHARTICUS.

Rx. Elect. Caryocost. ꝑss. Vin. alb. vel Aq. Nephrit.  
 ꝑij. m. f. Haustus primo Mane sumend. cum  
 Regimine.

vide Embrocationes anodyn.

## MORBI CUTIS.

## LEPRA ET SCABIES.

## APOZEMA BENEDICT.

Rx. Rad. Oxylapath. Sarsæ ana ꝑij. Cort. Sassafr.  
 ꝑij. Sacch. alb. vel Passul. exacinat. ꝑij. in-  
 funde frigide in Aq. Calcis ꝑij. coletur & fil-  
 tretur ad usum. Bibat ꝑiv. bis de Die.

## APOZEMA SPECIFICUM.

Rx. Rad. Sarsæ, Oxylapath. ana ꝑij. Lign. Sassafr.  
 Guaiac. ras. ana ꝑj. Rad. Liquirit. ꝑvj. infunde  
 frigide in Aq. Calcis ꝑiv. coletur. Bibat ꝑiv.  
 bis de Die.

## ELECTARIUM ANTIMONIALE.

Rx. Conf. Cynosbat. e Flor. Aurant. ana ꝑij. Anti-  
 mon. Lavigat. ꝑij. Pulv. e Chel. Canceror.  
 Simp. ꝑj. Syr. ex Althæa q. f. m. f. Electa-  
 rium. Sumat Quantitatem Nucis Moschatæ  
 bis de Die cum Apozem. Benedict. ꝑss.

## ELECTARIUM GUALACINUM.

Rx. Conf. Cynosb. ꝑss. Antimon. Lavigat. Gum.  
 Guaiac.



Guaiac. Pulv. è Chel. Cancror. ana ʒij. Syr. è  
quinque Radicib. q. s. m. f. Electarium fu-  
mend. ut præcedens.

## STRUMÆ.

## ELECTARIUM CINNABARIN.

Rx. Conf. Cynosbat. ʒj. Flav. Aurant. ʒss. Cin-  
nab. Antimon. ppt. Chel. Cancror. ppt. Gum.  
Guaiac. ana ʒj. Syr. Cort. Aurant. q. s. m. f.  
Electarium. Sumat Quantitatem Nucis Mo-  
schatæ bis de Die, cum Apozemate specific.

## ELECTAR. ANTIMON. CUM GUAIACO.

Rx. Conf. Cynosbat. ʒj. Gum. Guaiac. Cinnabar.  
Antimon. præp. ana ʒij. Syr. Cort. Citr. q. s.  
m. f. Electarium. Sumat bis de Die ut præ-  
cedens.

## PULVIS CINNABARIN.

Rx. Cinnab. Antimon. Chel. Cancror. præp. ana  
gr. xv. m. f. Pulvis Hora Somni fumend. cum  
Julepo Perlato.

## SCORBUTUS.

## BOLI STOMACHICI.

Rx. Pulv. Ari comp. ʒj. Spec. Diamb. ʒss. Conf.  
Alchem.



Alchem. q. f. m. f. Bolus, fumat H. S. cum  
Julepo Perlato.

R̄. Spec. Diamb. S. O. ℥j. Sal Tartar. Castor.  
Russ. Croc. pulv. ana gr. v. m. f. Bolus, fumat  
H. S. cum Julepo Cephalic.

### ELECTARIUM ÆTHIOPICUM.

R̄. Conf. è Cort. Aurant. ℥vj. Æthiop. Mineral.  
℥ss. Pulv. Ari comp. Spec. Diamb. ana ℥j.  
Syr. è Cort. Aurant. q. f. m. f. Electarium,  
fumat Quantitatem Nucis Moschatae bis de  
Die.

### ELECTARIUM ANTISCORBUTICUM.

R̄. Conf. Absinth. Rom. Flor. Aurant. ana ℥vj.  
Chel. Cancr. præp. ℥ij. Pulv. Ari comp. Spec.  
Diamb. ana ℥j. Syr. è cond. N. M. q. f. m. f.  
Electarium, fumat Quantitatem Nucis Mo-  
schatae bis de Die cum Apozemate Specific.  
℥ss.

### GARGARISMA RESTRINGENS.

R̄. Myrrh. Elect. Terr. Japonic. ana ℥ij. Vin.  
rubr. ℥ss. m. f. Gargarisma, quocum colluan-  
tur Gingivæ.

### MIXTURA ANTISCORBUTICA.

R̄. Succor. Scorb. Batean. sine Sacchar. præpa-  
rat. ℥x. Aq. Pæon. comp. ℥iv. f. Mixtura,  
fumat Cochl. iv. omni Mane.

MALUM



**MALUM HYPOCHONDRIACUM.**

vide Bol. Cephalic. Stomach. Gummos.  
 vide Elect. Chalybeat. Stomach. digest. Guttul.  
 Helmont. &c.

**AFFECTUS ANIMI.**

videatur Infania.

**MORBI MULIERUM.****MENSTRUORUM SUPPRESSIO.****BOLUS HYSTERICUS.**

R̄. Rad. Valer. Sylv. pulv. gr. xv. Troch. de  
 Myrrh. ℥j. Syr. Croc. q. s. m. f. Bolus, fu-  
 mat ter de Die cum Julepo Cardiac.

**ELECT. STOMACH. CHALYBEAT.**

R̄. Conf. Absinth. Roman. Flaved. Aurant. ana ℥vj.  
 Pulv. Ari comp. ℥iij. Chalybeat. cum Sulph.  
 præp. ℥ij. Syr. è Cort. Citr. q. s. m. f. Electa-  
 rium, sumat Quantitatem Nucis Moschatae  
 bis de Die cum Julepo stomachic.

**GUTTULÆ EMENAGOGIC.**

R̄. Tinctur. Hellebor. nigr. ℥j. sumat Gutt. XL.  
 omni Mane & Hora quinta Pomeridiana cum  
 Haustu Julep. stomachic.



## HAUSTUS EMENAGOGICUS.

℞. Tinct. Sacr. ℥jss. Tinct. Helleb. nigr. ℥ss. m.  
f. Haustus Mane sumendus.

## TINCT. STOMACHIC. CHALYBEAT.

℞. Summit. Centaur. min. ℥jss. Rad. Gallang.  
Zedoar. Sem. Cardam. min. ana ℥ss. infunde  
in Aq. Lactis Alex. ℥vj. adde Aq. Absinth.  
mag. comp. ℥ij. Vin. Chalybeat. ℥iv. m. f.  
Tinctura, sumat Coch. vj. Hora undecima  
Matutina & quinta Pomeridiana, superbi-  
bendo Haustum Aquæ Spadan.

## IMMODICUS MENSIVM FLUXUS.

## BOLUS STYPTICUS.

℞. Conf. Ros. rubr. ℥ij. Terr. Japonic. pulv.  
gr. xv. Alum. rup. gr. iij. Syr. de Mecon.  
q. f. m. f. Bolus Nocte & Mane sumendus  
cum Coch. vj. Tincturæ Rosar.

## FLUOR ALBUS.

## PILULÆ BALSAMICÆ.

℞. Terr. Japonic. pulv. Spec. Diatrag. frig. Gum.  
Ar. bic. ana ℥j. Syr. è Ros. Sicc. q. f. m. f. Pi-  
lul. mediocres, sumat iv. Mane & Vesperi  
cum Vehiculo Balsamic.



## PILULÆ APERITIV. BALSAMIC.

℞. Pulv. Rhæi, Gum. Arabic. Terr. Japon. ana ℥ij.  
Tereb. è Chio, q. f. m. f. Pilul. mediocres,  
sumat iv, omni Mane cum ℥ss. Aq. Bristol.

## PILULÆ RHABARBARIN.

℞. Pulv. Rhæi ℥j. Syr. Caryoph. q. f. f. Pil. v.  
fumend. primo Mane.

## PILULÆ RESTRINGENTES.

1.  
℞. Oliban. pulv. Pulv. è Tragacanth. comp. sang.  
Dracor. pulv. ana ℥j. cum Syr. Balsamic. q. f.  
f. Pilul. Granor. v. Capiat quinque Mane  
& Hora quinta Pomeridiana superbibendo  
Aq. Bristol. ℥ss.

2.  
℞. Oliban. pulv. ℥ij. Rhabarb. pulv. Coral. rubr.  
ppt. ana ℥j. cum Terebinth. è Chio q. f. f.  
Pil. Gran. V. Capiat iv. Mane, Hora quinta  
Pomeridiana & Hora Somni, superbibendo  
Cochlear. iij. Vini rubri cum æqua parte  
Aq. Font. mixt.

## HAUSTUS PERUVIANUS.

℞. Extract. Cort. Peruv. Cort. Peruv. pulv. ana ℥ss.  
Aq. Alex. Simp. ℥ij. Aq. Nuc. Moschat. ℥iij.  
Syr. Cort. Aurant. ℥ij. m. f. Haut. sexta qua-  
que Hora fumendus.



*MORBUS HYSTERICUS.*

vide Bol. Cephalic. Nervos. Gummos. Hystericus.  
 vide Empl. ad Dolorem Capitis, Elect. Chalyb.  
 Guttulæ Cephal.  
 Emenagogic. &c.

*PARTUS DIFFICILIS.*

vide Bolus Gummos. Enema Terebinth. Guttul.  
 Emenagogic. Haustus Aloetic. Julep. stomach.  
 Mixtura Gummos. &c.

*MORBI VENEREI.**PTISANA PECTORALIS.*

℞. Hord. mundat. ℥j. Rad. Eryng. cond. Uvar.  
 passar. exacinat. ana ℥ss. coque in Aq. Fontan.  
 q. s. ad ℔ij. cola & fiat Apozema pro Potu.

*BOLUS MERCURIALIS.*

℞. Calomel. præp. gr. xv. Conf. Rosar. rubr. q. s.  
 m. f. Bolus H. S. fumendus.

*ELECTARIUM EMOLLIENS.*

℞. Conf. Flor. Malvæ, Elect. Diacass. cum Mann.  
 ana ℥j. Ocul. Cancr. præpar. Gum. Arabic.  
 ana ℥ij. cum Syr. de Althæa q. s. f. Electarium,  
 sumat Quantitatem Nucis Jugland. Mane &  
 Vesperi superbibendo Haustum Aq. Bristol.

ELECTA-



## ELECTARIUM e SYMPHYTO.

Rx. Elect. Diacass. cum Manna, Conf. Rad. Sym-  
 phyt. ana ℥j. Gum. Tragacanth. Terr. Japon.  
 pulv. Coral. rubr. ppt. ana ℥ij. Syr. Balsamic.  
 q. f. m. f. Electarium, sumat Quantitatem  
 Nucis Moschatæ Mane ac Vesperi superbi-  
 bendo Aq. Bristol. tepēfact. ℔ij.

## GUTTULÆ DIURETICÆ.

Rx. Tinct. Cantharid. ℥j. Sp. Nitr. dulc. ℥j. m.  
 sumat Gutt. xxv. omni Mane ex Cyatho  
 Aq. Bristol.

## HAUSTUS LAXATIVUS.

Rx. Elect. Diacass. cum Mann. ℥j. Aq. Petroselin.  
 ℥ij. Aq. Nephritic. ℥ss. m. f. Haustus sumen-  
 dus pro re nata vel alternis Diebus.

F I N I S.





# INDEX

	Pag.		Pag.
<b>A</b> pozema Bened.	30	<b>E.</b>	
- Cardiacum	3	Electarium Alterans	8
- Refstring.	19	- Antimoniale	30
- Catharticum	21	- Antim.c. Guai.	31
- Pectorale	3	- Antiscorbutic.	32
- Specificum	30	- Æthiopicum	32
<b>B.</b>		- Card. Refstring.	3
Bolus Anticolicus	16	- Corroborantia	8
- Balsamicus	4	- Chalybeat.	12
- Cephal. I. II. 13		- Cinnabarin.	31
- Cardiacus	3	- Digestiv.	23
- Cordialis Ball.	4	- Emolliens	36
- Catharticus	20	- Guaiacinum	30
- ad Diarrhoeam	19	- Lujulatum	8
- Diureticus	23	- Pectorale	9
- Gummosus	14	- Refstringens	20
- Hæmorrhoid.	18	- Stomachicum	17
- Hystericus	33	- Chalyb.	33
- Mercurialis	36	- Sulphuratum	18
- Nervofus	13	- e Symphyto	37
- Purgand. Ano.	19	Eleofacch. Stomach.	17
- Stom. I. II. 26. 31		Elixir Acidum	8
- Specificus	20	Emplastrum Cephalic.	1
- Stypticus	34	- ad Dolorem Cap.	1
<b>C.</b>		- Discutiens	5
Confectio Pectoralis	5	- Stomachicum	16
		Emulsio	





	Pag.		Pag.
Emulsio Balsamica	9	Hauftus Bezoardici	1
- Nephritica	24	- c. Bals. Copaiv.	24
Embrocac. Anodyn.	11	- Cathart.	4. 10. 30
Enema Balsamicum	21	- Hydrop.	22
- Carminativum	5	- Cephalici	10. 12
- Emolliens	3	- Calidi	26
- Restrings	21	- Cordialis	27
- Ferebinthin.	24	- Cardiaci	28
		- Diuretici	24
<b>G.</b>		- Emeticus	14
Gargarism. Emollient.	14	- Emenagogic.	34
- Paralyticum	11	- ad Hæmorrh.	18
- Restrings	32	- Laxativus	37
Guttulæ Balsamic.	29	- cum Milleped.	9
- Cardiacæ	15	- Oleofi	5
- Cephalicæ	15	- Paregorici	3
- Carminativæ	16	- Purgans	26
- Diuretici	37	- Peruvianus	35
- Emenagogicæ	33	- cum Rhæo	16. 20
- Helmontii	16	- Restrings	20
- Stomachicæ	16	- Rhabbarin.	27
- Specificæ	29	- Stomachicus	17
- Volatiles	5	- Amarus	7
		- Salinus	7
<b>H.</b>		- Solutivus	17. 27
Hauftus Anodyn.	21. 26	- Traumaticus	9
- Aperitivi	26	- Volatilis	6
- Amarus	27		
- Antifebrificus	7	<b>J.</b>	
- Antihecticus	10	Julepum Album	2
- Aloeticus	10	- Cardiac.	2
- Antiepileptic.	13		
			Ju-



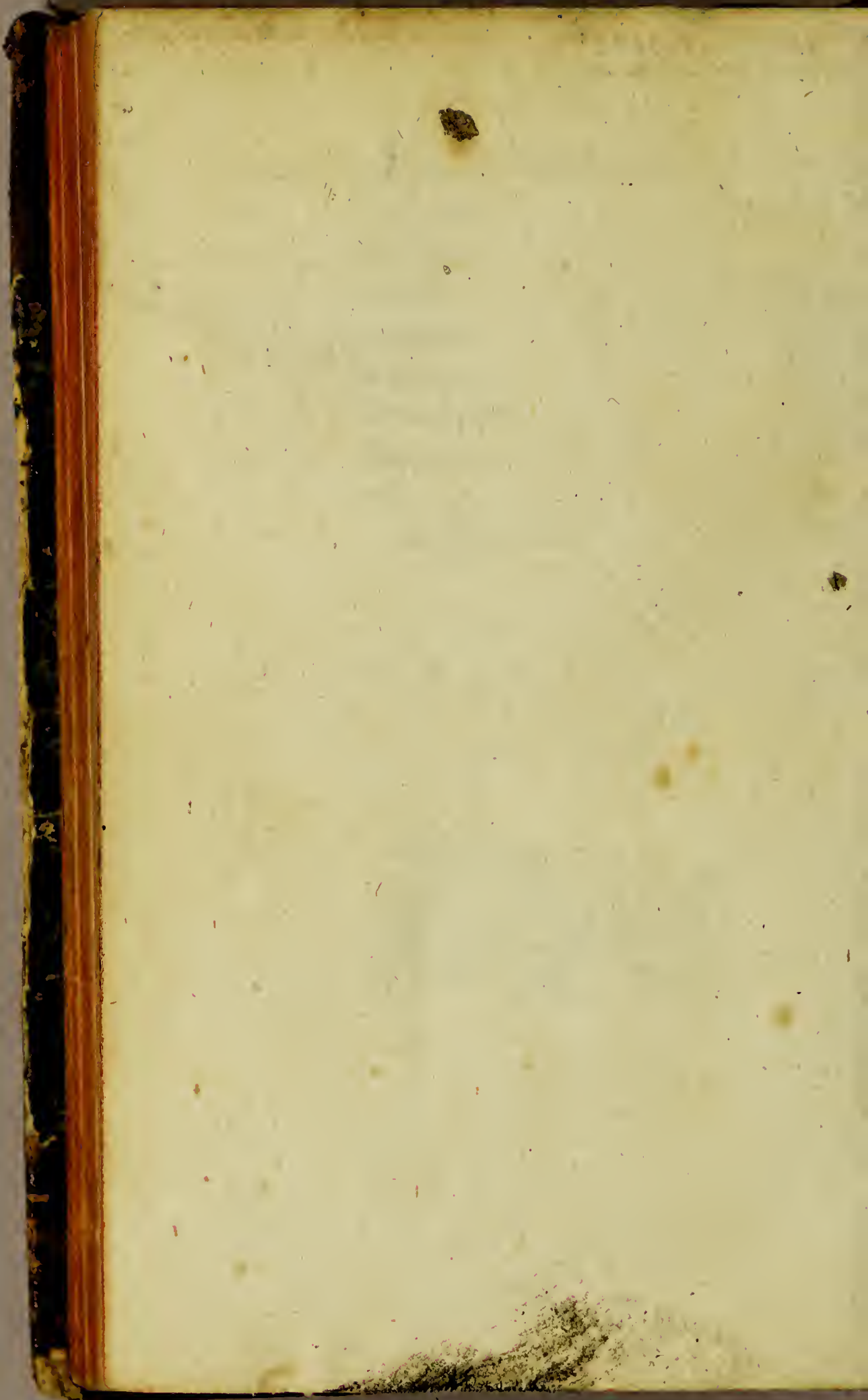


	Pag.		Pag.
Julepum Cephalic.	2	Pilulæ Nephriticæ	25
- de Croco	2	- Rhabarbarin.	35
- Perlatum	2	- Restrington.	35
- Nephritic.	2	- Solutivæ	15
- Restringens	2	Ptifana Pectoralis	36
- Stomachicum	2	Pulvis alterativus	10
all L.		- Cardiacus	3
Liniamentum Pleurit.	6	- Catharticus	21
Linctus Expectorans	15	- Cinnabarin.	31
- Incrassantes	6	- Febrifugus	7
- Pectoralis	6	- Nephriticus	25
Lotiones Albæ	25	- Sulphuratus	19
- Vitriolata	26	- ad Tormina	17
all M.		- Uvularis	14
Mixtura Asthmatica	15	T.	
- Antiscorbutic.	32	Tinctura Antifebrica	7
- Expectorans	15	- Amara Febrifug.	7
- Gummosa	13	- Chalyb.	22, 29
- Nephritica	24	- Aromatica	18, 29
- Restringens	20	- Diambra	28
- Stomachica	29	- Sinapin.	11
all P.		- Stomach.	22
Pilulæ Aperitivæ	14	- Amar.	12
- Balsamic.	35	- Calid.	28
- Anod. Cath.	17	- Chalyb.	34
- Nephrit.	25	U.	
- Aluminosæ	23	Unguent. Hæmorrh.	19
- Balsamic.	34	- Paralyticum	12
- Cephalicæ	13		



PHARMACOPŒIA







D762  
R888pc



