

B.M.

A

BRITISH MUSEUM (NATURAL HISTORY)
CROMWELL ROAD, LONDON, S.W.

GENERAL LIBRARY.

PLACE-NUMBERS
OF THE
SOCIETIES AND OTHER
CORPORATE BODIES
ISSUING
SERIAL PUBLICATIONS,
AND OF THE INDEPENDENT
PERIODICAL PUBLICATIONS,
WITH AN ALPHABETICAL
INDEX OF THE PLACES OF PUBLICATION.



LONDON:

1910.

O.

O.

OP

Ab

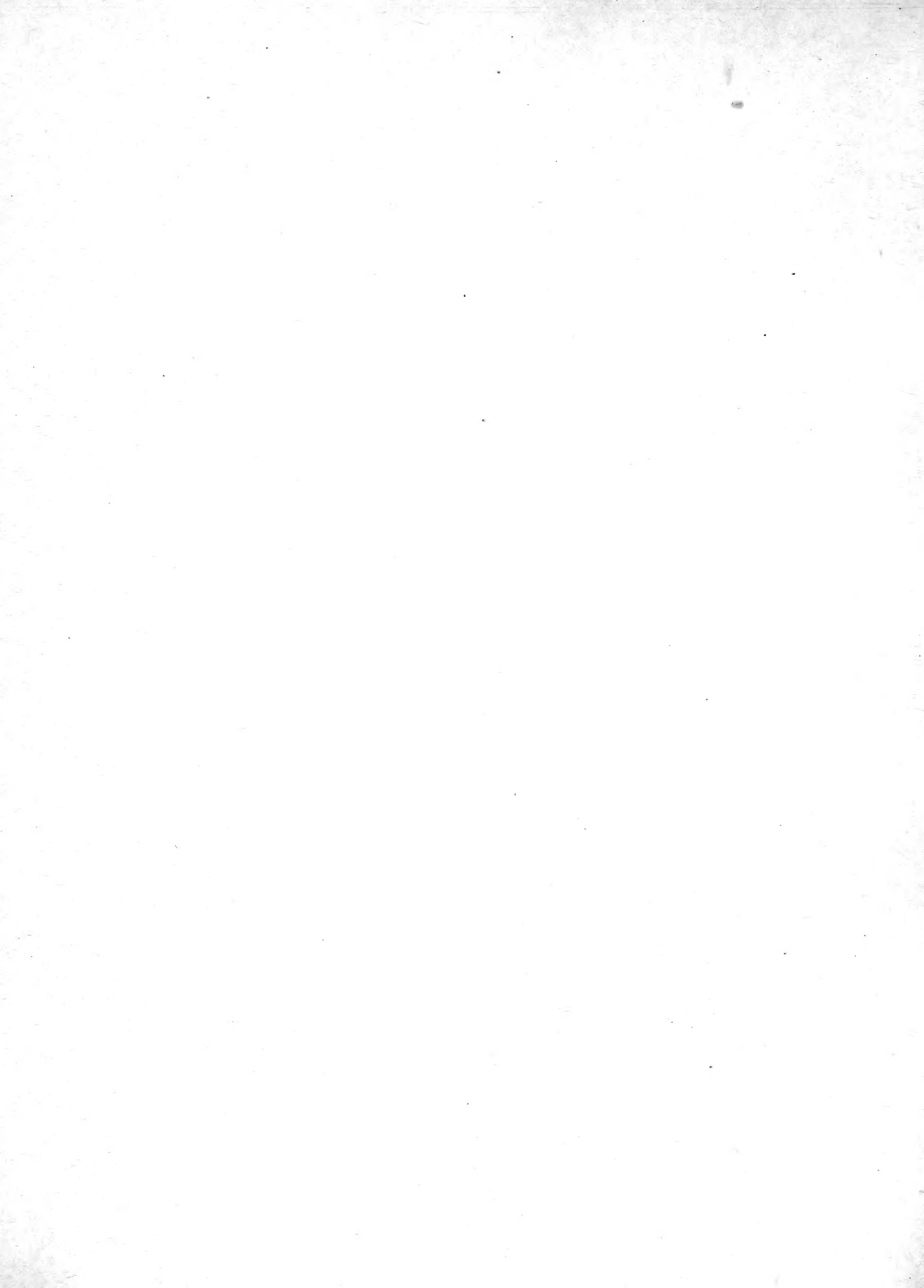
o

BRI

Natural History Museum Library



000147725



PLACE-NUMBERS
OF
SOCIETIES AND PERIODICALS

BRITISH MUSEUM (NATURAL HISTORY)

CROMWELL ROAD, LONDON, S.W. k

GENERAL LIBRARY.

PLACE-NUMBERS
OF THE
SOCIETIES AND OTHER
CORPORATE BODIES
ISSUING
SERIAL PUBLICATIONS,
AND OF THE INDEPENDENT
PERIODICAL PUBLICATIONS,
WITH AN ALPHABETICAL
INDEX OF THE PLACES OF PUBLICATION.



LONDON:

1910.

PRINTED BY
HAZELL, WATSON AND VINEY, LD.,
LONDON AND AYLESBURY.

PREFACE.

THIS List, showing the order in which the various Serial Publications are arranged (under arbitrary numbers) on the shelves in the General Library, has been printed for the convenience of the Museum Staff.

The general sequence has been adopted from Scudder's "Catalogue of Scientific Serials," but under each country the publications of the more important Academies are placed first, the remainder following in alphabetical order according to the place of publication, whilst Magazines are usually placed last.

The List has been revised for the press by the Assistant-in-Charge, Mr. B. B. Woodward, whilst the appended Index of Towns has been contributed by the Attendant, C. Hadrill, who compiled it for the purpose in his private time.

L. FLETCHER,
Director.

BRITISH MUSEUM (NATURAL HISTORY),
April, 1910.

CONTENTS.

GREAT BRITAIN AND IRELAND	S. I TO 500.
SCANDINAVIA	S. 501 ,, 600.
HOLLAND	S. 601 ,, 700.
BELGIUM	S. 701 ,, 800.
FRANCE	S. 801 ,, 1000.
SPAIN AND PORTUGAL	S. 1001 ,, 1100.
ITALY	S. 1101 ,, 1200.
SWITZERLAND	S. 1201 ,, 1300.
GERMANY	S. 1301 ,, 1700.
AUSTRIA	S. 1701 ,, 1800.
RUSSIA	S. 1801 ,, 1880.
GREECE AND BALKAN STATES	S. 1881 ,, 1900.
ASIA	S. 1901 ,, 2000.
AFRICA	S. 2001 ,, 2100.
AUSTRALASIA	S. 2101 ,, 2200.
AMERICA, SOUTH	S. 2201 ,, 2250.
MEXICO AND CENTRAL AMERICA	S. 2251 ,, 2300.
UNITED STATES OF AMERICA	S. 2301 ,, 2600.
CANADA	S. 2601 ,, 2700.
INTERNATIONAL	S. 2701 ,, 2720.

PLACE-NUMBERS
OF
SOCIETIES AND PERIODICALS.

GREAT BRITAIN AND IRELAND.

- S. 1. British Association for the Advancement of Science.
S. 2. Museums Association.
S. 3. LONDON: Royal Society.
S. 4. EDINBURGH: Royal Society.
S. 5. DUBLIN: Royal Irish Academy.
S. 6. CAMBRIDGE: Cambridge Philosophical Society.
S. 7. ABERYSTWYTH: University College of Wales.
S. 8. BARNSELY: Barnsley Naturalists' Society.
S. 9. BARROW: Barrow Naturalists' Field Club.
S. 10.
S. 11. BATH: Bath Natural History and Antiquarian Field Club.
S. 12. — Bath and West of England Society, &c.
S. 13. BEDFORD: Bedford Literary and Scientific Institute.
S. 13a. — Bedfordshire Natural History Society and Field Club.
S. 14. BELFAST: Belfast Natural History and Philosophical Society.
S. 15. — Belfast Naturalists' Field Club.
S. 16. BERWICK-ON-TWEED: Berwickshire Naturalists' Club.
S. 17. BIRMINGHAM: Birmingham Natural History and Microscopical Society.
S. 17a. — Birmingham Natural History and Philosophical Society.
S. 18. BOURNEMOUTH: Bournemouth Society of Natural Science.
S. 18a. BRADFORD: Bradford Scientific Association.

-
- S. 19. BRIGHTON: Brighton and Sussex Natural History Society.
- S. 20. BRISTOL: Bristol Naturalists' Society.
- S. 21. BROMLEY: Bromley Naturalists' Society.
- S. 22. BUCKHURST HILL: Essex Field Club.
- S. 22a. BURNLEY: Burnley Literary and Philosophical Society.
- S. 23. BURTON-ON-TRENT: Natural History and Archæological Society:
- S. 23a. BURY: Bury Natural History Society.
- S. 24. CANTERBURY: East Kent Natural History Society.
- S. 25. CARDIFF: Cardiff Naturalists' Society.
- S. 26. CHELTENHAM: Cheltenham College Natural History Society.
- S. 26a. ——— Cheltenham Natural Science Society.
- S. 27. CHESTER: Chester Society of Natural Science.
- S. 28. CROYDON: Croydon Natural History and Scientific Society.
- S. 29. Cumberland Association for the Advancement of Literature and Science.
- S. 30.
- S. 31. DEVIZES: Wiltshire Archæological and Natural History Society.
- S. 32.
- S. 33.
- S. 34.
- S. 35.
- S. 36. Devonshire Association for the Advancement of Science, Literature and Art.
- S. 37.
- S. 38.
- S. 39.
- S. 40. DORCHESTER: Dorset Natural History and Antiquarian Field Club.
- S. 41. (DORSET) WAREHAM: Purbeck Society.
- S. 42.
- S. 43. DUBLIN: Dublin Natural History Society.
- S. 44. ——— Dublin University Zoological and Botanical Association.
- S. 45. ——— Dublin University Biological Association.
- S. 46. ——— Royal Dublin Society.

-
- S. 47.
S. 48.
S. 49.
S. 50.
S. 51. DUMFRIES: Dumfriesshire and Galloway Natural History . . . Society.
S. 52. DUNDEE: Dundee Naturalists' Society.
S. 53. EALING: Ealing Scientific and Microscopical Society.
S. 54. EASTBOURNE: Eastbourne Natural History Society.
S. 55. East of Scotland Union of Naturalists' Societies.
S. 56. EDINBURGH: Royal Physical Society.
S. 57. — Society of Improvers . . . of Agriculture in Scotland.
S. 58. — Wernerian Natural History Society.
S. 59. — Plinian Society.
S. 60. — Royal Scottish Geographical Society.
S. 61. — Edinburgh Field Naturalists' and Microscopical Society.
S. 62. — Scottish Natural History Society.
S. 63.
S. 64. ELGIN: Elgin and Morayshire Literary and Scientific Association.
S. 65. EPSOM: Epsom College Natural History Society.
S. 66. ERITH: Erith and Belvedere Natural History and Scientific Society.
S. 67.
S. 68.
S. 69.
S. 70. CHELMSFORD: Essex Technical Laboratories.
S. 71.
S. 72.
S. 73. EXETER: Royal Albert Memorial College Field Club, &c.
S. 74.
S. 75. — Teign Naturalists' Field Club.
S. 76.
S. 77.

-
- S. 78.
S. 79.
S. 80.
S. 81. FALMOUTH: Royal Cornwall Polytechnic Society.
S. 82.
S. 83. FELSTEAD: Felstead School Natural Science Society.
S. 84.
S. 85.
S. 86. FOLKESTONE: Folkestone Natural History Society.
S. 87.
S. 88.
S. 89.
S. 90.
S. 91.
S. 92.
S. 93.
S. 94.
S. 95.
S. 96.
S. 97.
S. 98.
S. 99.
S. 100.
S. 101. GLASGOW: Natural History Society.
S. 102. ——— Royal Philosophical Society.
S. 103. GLOUCESTER: Cotteswold Naturalists' Field Club.
S. 104.
S. 105.
S. 106.
S. 107.
S. 108.

- S. 109.
- S. 110. GREENWICH: Lewisham and Blackheath Scientific Association.
- S. 111.
- S. 112. ——— West Kent Natural History . . . Society.
- S. 113. GUERNSEY: Guernsey Society of Natural Science and Local Research.
- S. 113a. HAILEYBURY: Haileybury Natural Science Society.
- S. 114. HAMPSTEAD: Hampstead Naturalists' Club.
- S. 115. HARROW: Harrow School Scientific Society.
- S. 116.
- S. 117. HASLEMERE: Haslemere Microscope and Natural History Society.
- S. 118. ——— Haslemere Educational Museum.
- S. 119. HASTINGS: Hastings and St. Leonards Natural History Society.
- S. 120. HEREFORD: Woolhope Naturalists' Field Club.
- S. 121. HIGH WYCOMBE: Natural History Society.
- S. 122.
- S. 123.
- S. 124.
- S. 125.
- S. 126. HULL: Hull Scientific and Field Naturalists' Club.
- S. 127. ——— Hull Museum.
- S. 128.
- S. 129.
- S. 130. INVERNESS: Scientific Society and Field Club.
- S. 131. ——— Northern Association of Literary and Scientific Societies.
- S. 132.
- S. 133.
- S. 134.
- S. 135. IPSWICH: Suffolk Institute of Archæology and Natural History.
- S. 136. ——— Ipswich and District Field Club.
- S. 137.
- S. 138. KILMARNOCK: Kilmarnock Glenfield Ramblers' Society.

- S. 139.
 S. 140.
 S. 141. LANCASTER : Lancaster Literary, Scientific and Natural History Society.
 S. 142.
 S. 143.
 S. 144.
 S. 145. LEEDS : Leeds Naturalists' Club and Scientific Association.
 S. 146. ——— Leeds Philosophical and Literary Society.
 S. 147.
 S. 148.
 S. 149.
 S. 150.
 S. 151. LEICESTER : Leicester Literary and Philosophical Society.
 S. 152.
 S. 153. LOUTH : Lincolnshire Naturalists' Union.
 S. 154.
 S. 155. LIVERPOOL : Historic Society of Lancashire and Cheshire.
 S. 156. ——— Literary and Philosophical Society.
 S. 157. ——— Biological Society.
 S. 158. ——— Liverpool Naturalists' Field Club.
 S. 159. ——— Liverpool Science Students' Association.
 S. 160. ——— Liverpool Museums.
 S. 161.
 S. 162.
 S. 163.
 S. 164. LONDON : Acclimatisation Society of Great Britain.
 S. 165. ——— Bedford Park Natural History and Gardening Society.
 S. 166. ——— Association for Promoting the Discovery . . . of Africa.
 S. 167.
 S. 168. ——— (& West Horsham) Christ's Hospital Natural History Society.
 S. 169. ——— City of London College Science Society.

- S. 170. LONDON : City of London Entomological and Natural History Society.
S. 171. ——— Dulwich College Science Society.
S. 172.
S. 173.
S. 174.
S. 175. ——— North London Natural History Society.
S. 176.
S. 177.
S. 178.
S. 179.
S. 180.
S. 181. ——— Hackney Microscopical and Natural History Society.
S. 182.
S. 183.
S. 184.
S. 185.
S. 186.
S. 187. ——— Imperial Institute.
S. 188. ——— Lambeth Field Club and Scientific Society.
S. 189.
S. 190. ——— Linnean Society.
S. 191.
S. 192.
S. 193. ——— Malacological Society.
S. 194.
S. 195. ——— Metropolitan Scientific Association.
S. 196. ——— London Amateur Scientific Society.
S. 197.
S. 198. ——— New Cross Microscopical and Natural History Society.
S. 199.
S. 200.

-
- S. 201. LONDON : Odontological Society.
- S. 202.
- S. 203.
- S. 204. ——— Research Defence Society.
- S. 205.
- S. 206. ——— Royal Asiatic Society of Great Britain and Ireland.
- S. 207.
- S. 208.
- S. 209. ——— Royal Colonial Institute.
- S. 210.
- S. 211. ——— Royal Geographical Society.
- S. 212.
- S. 213. ——— Royal Institution of Great Britain.
- S. 214. ——— Society for Promoting Natural History.
- S. 215. ——— Royal Society of Arts.
- S. 216. ——— South London Entomological Society.
- S. 217. ——— South London Microscopical and Natural History Club.
- S. 218. ——— South-Eastern Union of Scientific Societies.
- S. 219. ——— Surveyors' Institution.
- S. 220.
- S. 221. ——— Victoria Institute, or Philosophical Society of Great Britain.
- S. 222.
- S. 223.
- S. 224.
- S. 225.
- S. 226. ——— West London Scientific Association and Field Club.
- S. 227.
- S. 228.
- S. 229. ——— Zoological Society.
- S. 230.
- S. 231.

S. 232.

S. 233.

S. 234.

S. 235. LONDON : Walthamstow Natural History and Microscopical Society.

S. 236.

S. 237.

S. 238.

S. 239.

S. 240.

S. 241.

S. 242.

S. 243.

S. 244.

S. 245.

S. 246.

S. 247.

S. 248.

S. 249.

S. 250. LOUTH : Louth Antiquarian and Naturalists' Society.

S. 251.

S. 252.

S. 253.

S. 254.

S. 255. MAIDSTONE : Maidstone and Mid-Kent Natural History . . . Society.

S. 256.

S. 257.

S. 258. MALTON : Malton Field Naturalists' and Scientific Society.

S. 259. MANCHESTER : Manchester Naturalists' Field Club.

S. 260. ——— Manchester Field Naturalists' Society.

S. 261. ——— Literary and Philosophical Society.

S. 262. ——— Manchester Microscopical Society.

- S. 263. MANCHESTER : Owens College.
S. 264. ——— Manchester Scientific Students' Association.
S. 265.
S. 266. MARLBOROUGH : Marlborough College Natural History Society.
S. 267.
S. 268.
S. 269. MIDDLESEX, County of, Natural History and Science Society.
S. 270.
S. 271.
S. 272.
S. 273.
S. 274.
S. 275.
S. 276.
S. 277.
S. 278. NEWBURY : Newbury District Field Club.
S. 279.
S. 280.
S. 281. NEWCASTLE-UPON-TYNE : Tyneside Naturalists' Field Club.
S. 282. ——— Natural History Society of Northumberland, Durham, &c.
S. 283. ——— University of Durham Philosophical Society.
S. 284.
S. 285.
S. 286.
S. 287.
S. 288.
S. 289.
S. 290.
S. 291. NORTHAMPTON : Northampton Natural History Society and Field Club.
S. 292.
S. 293.

- S. 294.
S. 295.
S. 296. NORWICH : Norfolk and Norwich Naturalists' Society.
S. 297. ——— Norwich Science Gossip Club.
S. 298. ——— Norwich Museum Association.
S. 299.
S. 300.
S. 301. NOTTINGHAM : Nottingham Naturalists' Society.
S. 302.
S. 303.
S. 304.
S. 305.
S. 306.
S. 307. OSWESTRY : Oswestry and Welshpool Naturalists' Field Club, &c.
S. 308.
S. 309.
S. 310.
S. 311. OXFORD : Ashmolean Museum.
S. 312. ——— Ashmolean Society.
S. 313. ——— Ashmolean Natural History Society of Oxfordshire.
S. 314. ——— Oxford University Junior Scientific Club.
S. 315.
S. 316.
S. 317.
S. 318.
S. 319.
S. 320.
S. 321. PENZANCE : Penzance Natural History and Antiquarian Society.
S. 322.
S. 323.
S. 324. PERTH : Perthshire Society of Natural Science.

-
- S. 325.
S. 326. PLYMOUTH : Plymouth Institution.
S. 327.
S. 328. ——— Marine Biological Association.
S. 329.
S. 330.
S. 331.
S. 332. QUEENWOOD : Queenwood College, Hants.
S. 333.
S. 334.
S. 335. RAMSEY : Isle of Man Natural History and Antiquarian Society.
S. 336.
S. 337.
S. 338. READING : Reading Literary and Scientific Society.
S. 339.
S. 340.
S. 341. REIGATE : Holmesdale Natural History Club.
S. 342. ROCHDALE : Rochdale Literary and Scientific Society.
S. 343. ROCHESTER : Rochester Naturalists' Club.
S. 344.
S. 345. RUGBY : Rugby School Natural History Society.
S. 346.
S. 347.
S. 348.
S. 349.
S. 350.
S. 351.
S. 352.
S. 353.
S. 354.
S. 355.

-
- S. 356.
S. 357. SCARBOROUGH: Scarborough Philosophical and Archæological Society.
S. 358.
S. 359.
S. 360. SHREWSBURY: Caradoc and Severn Valley Field Club, &c.
S. 361. — Shropshire Archæological and Natural History Society.
S. 362.
S. 363.
S. 364.
S. 365.
S. 366.
S. 367. SOUTHAMPTON: Hampshire Field Club.
S. 368. SOUTHPORT: Southport Society of Natural Science.
S. 369.
S. 370.
S. 371. STAFFORD: North Staffordshire Naturalists' Field Club, &c.
S. 372.
S. 373. STIRLING: Stirling Natural History and Archæological Society.
S. 374.
S. 375.
S. 376. TAUNTON: Somersetshire Archæological and Natural History Society.
S. 377.
S. 378.
S. 379. TORQUAY: Torquay Natural History Society.
S. 380.
S. 381. TRURO: Royal Institution of Cornwall.
S. 382.
S. 383.
S. 384.
S. 385.
S. 386. WARWICK: Warwickshire Natural History and Archæological Society.

- S. 387. WARWICK : Naturalists' and Archæologists' Field Club.
- S. 388.
- S. 389.
- S. 390.
- S. 391. WATFORD (& HERTFORD) : Hertfordshire Natural History Society, &c.
- S. 392. WEARDALE : Weardale Naturalists' Field Club.
- S. 393. WELLINGTON : Wellington College Natural Science Society.
- S. 394. WHITBY : Whitby Literary and Philosophical Society.
- S. 394a. WINCANTON : Wincanton Field Club.
- S. 395. WINCHESTER : Winchester College Natural History Society.
- S. 396. ——— Winchester and Hampshire Scientific and Literary Society.
- S. 397. WINDSOR : Windsor and Eton Scientific Society.
- S. 398.
- S. 399. WORCESTER : Malvern Naturalists' Field Club.
- S. 400. ——— Worcestershire Natural History Society.
- S. 401. ——— Worcestershire Naturalists' Club.
- S. 402.
- S. 403. YORK : Yorkshire Philosophical Society.
- S. 404.
- S. 405. ——— Yorkshire Naturalists' Union.
- S. 406. ——— Yorkshire Naturalists' Club.
- S. 407.
- S. 408.
- S. 409.
- S. 410.
- S. 411. LONDON : Postal Microscopical Society.
- S. 412. ——— Western Microscopical Club.
- S. 413. ——— Quekett Microscopical Club.
- S. 414.
- S. 415. ——— Royal Microscopical Society.
- S. 416. ——— Quarterly Journal of Microscopical Science.

-
- S. 417. LONDON : Microscopic Journal and Structural Record.
S. 418. ——— Studies in Microscopical Science.
S. 419. ——— Microscopical News and Northern Microscopist.
S. 420.
S. 421.
S. 422. ——— Graphic Microscopy.
S. 423.
S. 424.
S. 425.
S. 426. EDINBURGH : Annals of Anatomy and Physiology.
S. 427. LONDON : London Physiological Journal.
S. 428.
S. 429.
S. 430.
S. 431.
S. 432.
S. 433.
S. 434.
S. 435.
S. 436.
S. 437.
S. 438.
S. 439.
S. 440.
S. 441. EDINBURGH : Edinburgh Journal of Natural and Geographical Science.
S. 442. LONDON : Journal of Travel and Natural History.
S. 443. DUBLIN : Dublin Quarterly Journal of Science.
S. 444. ——— Dublin Philosophical Journal and Scientific Review.
S. 445. EDINBURGH : Edinburgh (— New) Philosophical Journal.
S. 446.
S. 447.

- S. 448. CAMBRIDGE : Journal of Agricultural Science.
- S. 449.
- S. 450. CHELTENHAM : Cheltenham Magazine of Science, Literature, &c.
- S. 451.
- S. 452. DARWEN : Lancashire Naturalist.
- S. 453. HALIFAX : Halifax Naturalist.
- S. 454. ALFRETON : Derbyshire Naturalists' Quarterly.
- S. 455. LONDON : Journal of Natural Philosophy, &c. (Nicholson.)
- S. 456. ——— Naturalists' Journal.
- S. 457. ——— Zoological Magazine.
- S. 458. ——— Philosophical Magazine.
- S. 459. ——— Science Progress.
- S. 460. ——— Scientific Memoirs.
- S. 461. ——— Records of General Science.
- S. 462. ——— Recreative Science. [*Continued as :*]
 Intellectual Observer, &c. [*Continued as :*]
 Student and Intellectual Observer.
- S. 462a. ——— Naturalists' Circular.
- S. 463. ——— Scientific Enquirer.
- S. 464. ——— Popular Science Review.
- S. 465. DUBLIN AND LONDON : Natural History Review.
- S. 466. LONDON : Naturalist. (F. O. Morris.)
- S. 467. ——— Field Naturalist. (Rennie.)
- S. 468. BRISTOL : West of England Journal of Science and Literature.
- S. 469. LONDON : Natural History Notes. (Rowbotham.)
- S. 470. ——— Naturalist. (Maund & Hall ; and Wood.)
- S. 470a. ——— British Naturalist.
- S. 471. ——— Midland Naturalist. (Midland Union of Nat. Hist. Soc's.)
- S. 472. ——— Field Club. (Wood.)
- S. 472a. ——— Garner.
- S. 473. ——— Wesley Naturalist.

- S. 474. LONDON : Naturalist. (Yorkshire Naturalists' Union.)
- S. 474a. MANCHESTER : Yorkshire Naturalists' Record.
- S. 475. YORK : Natural History Journal.
- S. 476. PERTH : Scottish Naturalist.
- S. 476a. EDINBURGH : Annals of Scottish Natural History.
- S. 477. LONDON : Selborne Magazine. (Nature Notes.)
- S. 478. EDINBURGH : Bee, or Literary Weekly Intelligence. (J. Anderson)
- S. 479. LONDON : Nature and Art.
- S. 480. ——— Scientific Opinion.
- S. 480a. CAMBRIDGE : Biometrika.
- S. 481. LONDON : Hardwicke's Science Gossip.
- S. 482. ——— Naturalists' Monthly.
- S. 483. ——— Science Monthly Illustrated.
- S. 484. LIVERPOOL : Research.
- S. 485. LONDON : Life Lore.
- S. 486. ——— Journal of Science and Annals of Biology.
- S. 487. ——— Natural Science.
- S. 488. DUBLIN : Irish Naturalist.
- S. 489. LONDON : Nature.
- S. 490. EDINBURGH : Magazine of Zoology and Botany. [*Continued as :*]
LONDON : Annals and Magazine of Natural History.
- S. 491. ——— Knowledge.
- S. 492. ——— Journal of Economic Biology.
- S. 493. HUNTSAM : Devonian.
- S. 494. LONDON : Journal of Tropical Medicine & Hygiene.
- S. 495. ——— Climate.
- S. 496. ——— Tropical Life.
- S. 497. ——— Travel.
- S. 498. ——— Athenæum.
- S. 499. ———
- S. 500. ——— British Medical Journal.

SCANDINAVIA.

- S. 501. Skandinaviska Naturforskaremötet.
S. 502.
S. 503.
S. 504. GREIFSWALD: Archiv Skandinavischer Beiträge zur Naturgeschichte.
S. 505.
S. 506.
S. 507.
S. 508.
S. 509.
S. 510. COPENHAGEN: Kongelige Danske Videnskabernes Selskab.
S. 511.
S. 512. ——— Commissionen for Geol. og Geogr. Undersøgelser i Grønland.
S. 513.
S. 514. ——— Flora og Fauna.
S. 515.
S. 516.
S. 517.
S. 518.
S. 519.
S. 520.
S. 521. ——— Naturhistorie Selskabet.
S. 522. ——— Naturhistoriske Forening.
S. 523.
S. 524.
S. 525. ——— Danish Biological Station.
S. 526.
S. 527.

- S. 528.
S. 529.
S. 530. COPENHAGEN: T. Bartholini Acta Medica et Philosophica Hafniensia.
S. 531. — Tidsskrift for Naturvidenskaberne.
S. 532. — Naturhistorisk Tidsskrift.
S. 533.
S. 534.
S. 535.
S. 536.
S. 537.
S. 538.
S. 539.
S. 540.
S. 541.
S. 542.
S. 543.
S. 544.
S. 545.
S. 546.
S. 547.
S. 548.
S. 549.
S. 550. CHRISTIANIA: Kongelige Norske Frederiks Universitet.
S. 551. — Videnskabs-Selskabet.
S. 552. BERGEN: Bergens Museum.
S. 553. GOTHENBURG: Göteborgs Kongelige Vetenskaps-och Vitterhets-Samhället.
S. 554. TRONDHJEM: Kongelige Norske Videnskabers Selskab.
S. 555.
S. 556.
S. 557.
S. 558.

- S. 559.
S. 560.
S. 561.
S. 562.
S. 563.
S. 564.
S. 565. CHRISTIANIA: Norsk Tidsskrift for Videnskab og Litteratur. (Lange.)
S. 566. ——— Magazin (Nyt Magazin) for Naturvidenskaberne.
S. 567. ——— Archiv for Mathematik og Naturvidenskab.
S. 568.
S. 569.
S. 570. STOCKHOLM: Kungliga Svenska Vetenskaps-Akademien.
S. 571.
S. 572.
S. 573.
S. 574.
S. 575. LUND: Karolinska Universitetet.
S. 576. ——— Physiographiska Sällskapet.
S. 577.
S. 578.
S. 579.
S. 580.
S. 581.
S. 582. STAVANGER: Stavanger Museum.
S. 583.
S. 584.
S. 585. STOCKHOLM: Biologiska Föreningen.
S. 586.
S. 587.
S. 588. TROMSO: Tromsø Museum.
S. 589.

- S. 590.
 S. 591. UPSALA: Kungliga Vetenskaps Societeten,
 S. 592.
 S. 593.
 S. 594.
 S. 595.
 S. 596. UPSALA: Kungliga Universitetet.
 S. 597.
 S. 598.
 S. 599.
 S. 600. STRALSUND: Schwedische Annalen, &c.

HOLLAND.

- S. 601. AMSTERDAM: Koninklijke Akademie van Wetenschappen.
 S. 602. ——— Koninklijk-Nederlandsch Instituut van Wetenschappen, &c.
 S. 603.
 S. 604.
 S. 605.
 S. 606. ——— Genootschap ter Bevordering der Natuurkunde, &c.
 S. 607.
 S. 608. ——— Jaarboek van het Mijnwezen in Nederlandsch Oost-Indië, &c.
 S. 609.
 S. 610.
 S. 611. ——— Magazijn voor Wetenschappen, Kunsten en Letteren.
 S. 612. ——— Bijdragen tot de Natuurkundige Wetenschappen.
 S. 613. ——— Tijdschrift voor Natuurlijke Geschiedenis en Physiologie.
 S. 614.
 S. 615.
 S. 616. ARNHEM: Natuurkundig Genootschap: tot Nut en Vergenoegen.

- S. 617.
S. 618.
S. 619.
S. 620.
S. 621. HAARLEM: Hollandsche Maatschappij der Wetenschappen.
S. 622.
S. 623.
S. 624. ——— Koloniaal Museum.
S. 625.
S. 626. ——— Musée Teyler.
S. 627.
S. 628.
S. 629.
S. 630.
S. 631. LEYDEN: Rijks Universiteit.
S. 632.
S. 633.
S. 634.
S. 635.
S. 636.
S. 637.
S. 638.
S. 639.
S. 640.
S. 641. ——— Academia Lugduno-Batava.
S. 642.
S. 643. ——— Annales Academici.
S. 644.
S. 645.
S. 646.
S. 647.

- S. 648.
S. 649.
S. 650.
S. 651. LUXEMBURG : Institut Royal Grand-Ducal.
S. 652. — “ Fauna,” Verein Luxemburger Naturfreunde.
S. 653.
S. 654.
S. 655.
S. 656.
S. 657. MIDDLEBURG : Zeeuwisch Genootschap der Wetenschappen.
S. 658.
S. 659.
S. 660.
S. 661.
S. 662.
S. 663.
S. 664.
S. 665.
S. 666.
S. 667.
S. 668.
S. 669.
S. 670.
S. 671.
S. 672.
S. 673.
S. 674.
S. 675. UTRECHT : Academia Rheno-Trajectina.
S. 676. — Provinciaal Utrechtsch Genootschap van Kunsten, &c.
S. 677.
S. 678.

- S. 679.
 S. 680.
 S. 681. AMSTERDAM: Uitgezogte Verhandelingen.
 S. 682. — Kabinet der Natuurlijke Historien, Wetenschappen, &c.
 S. 683.
 S. 684.
 S. 685.
 S. 686. HAARLEM: Album der Natuur.
 S. 687.
 S. 688.
 S. 689.
 S. 690. LEYDEN: Bulletin des Sciences Physiques et Naturelles en Néerlande.
 S. 691.
 S. 692.
 S. 693.
 S. 694.
 S. 695.
 S. 696. UTRECHT: Archiv für die Holländischen Beiträge zur Naturkunde, &c.
 S. 697.
 S. 698.
 S. 699.
 S. 700.

BELGIUM.

- S. 701. BRUSSELS: Académie Royale de Belgique.
 S. 702.
 S. 703.
 S. 704. — Musée Royal d'Histoire Naturelle.
 S. 705. — Musée Congo.
 S. 706. — Société Belge de Microscopie.
 S. 707. — Société Royale Linnéenne.

-
- S. 708. BRUSSELS : Société Scientifique.
S. 709.
S. 710. ——— Société d'Études Coloniales.
S. 711.
S. 712.
S. 713.
S. 714.
S. 715. DINANT : Société des Naturalistes Dinantais.
S. 716.
S. 717.
S. 718.
S. 719.
S. 720.
S. 721. GHENT : Academia Gandavensis.
S. 722.
S. 723.
S. 724.
S. 725.
S. 726. LIEGE : Academia Leodiensis.
S. 727.
S. 728.
S. 729. ——— Société Libre d'Émulation.
S. 730.
S. 731. ——— Société Royale des Sciences.
S. 732.
S. 733.
S. 734.
S. 735.
S. 736.
S. 737.
S. 738.

-
- S. 739.
S. 740.
S. 741. MONS : Société des Sciences, des Arts et des Lettres du Hainaut.
S. 742.
S. 743.
S. 744.
S. 745.
S. 746.
S. 747.
S. 748.
S. 749.
S. 750.
S. 751.
S. 752.
S. 753.
S. 754.
S. 755.
S. 756.
S. 757.
S. 758.
S. 759.
S. 760.
S. 761. BRUSSELS : Annales Générales des Sciences Physiques et Naturelles.
S. 762. ——— Mouvement Géographique.
S. 763.
S. 764.
S. 765. ——— Belgique Coloniale.
S. 766.
S. 767. ——— Belgique Maritime et Coloniale.
S. 768.
S. 769.

-
- S. 770. BRUSSELS : Annales de Biologie Lacustre.
S. 771.
S. 772.
S. 773.
S. 774.
S. 775.
S. 776.
S. 777.
S. 778.
S. 779.
S. 780.
S. 781.
S. 782.
S. 783.
S. 784.
S. 785.
S. 786.
S. 787.
S. 788.
S. 789.
S. 790.
S. 791.
S. 792.
S. 793.
S. 794.
S. 795.
S. 796.
S. 797.
S. 798.
S. 799.
S. 800.

FRANCE.

- S. 801. Association Française pour l'Avancement des Sciences.
- S. 801a. Institut des Provinces de France.
- S. 802. Congrès Scientifique de France.
- S. 803. Association Scientifique de France.
- S. 804. PARIS: Académie des Sciences.
- S. 805. ABBEVILLE: Société d'Émulation.
- S. 806.
- S. 807. AIX: Académie des Sciences, d'Agriculture, Arts et Belles-Lettres.
- S. 808.
- S. 809.
- S. 810. AMIENS: Académie des Sciences, des Lettres et des Arts.
- S. 811. — Société Linnéenne du Nord de la France.
- S. 812.
- S. 813. ANGERS: Académie des Sciences et Belles-Lettres.
- S. 814. — Société d'Études Scientifiques.
- S. 815. — Société Linnéenne du Département de Maine-et-Loire.
- S. 816. — Société d'Agriculture, Sciences et Arts.
- S. 817. ARCACHON: Société Scientifique et Station Zoologique.
- S. 818. AVIGNON: Académie de Vaucluse.
- S. 819. AUTUN: Société d'Histoire Naturelle.
- S. 820. — Société Éduenne.
- S. 821. AUXERRE: Société des Sciences Historiques et Naturelles de l'Yonne.
- S. 822. BEAUVAIS: Société Académique . . . du Département de l'Oise.
- S. 823. BESANÇON: Société d'Émulation du Doubs.
- S. 824.
- S. 825. BÉZIERS: Société d'Étude des Sciences Naturelles.
- S. 826.
- S. 827.

- S. 828.
S. 829. BORDEAUX : Académie des Sciences, Belles-Lettres et Arts.
S. 830.
S. 831. — Société Linnéenne.
S. 832.
S. 833. — Société des Sciences Physiques et Naturelles.
S. 834.
S. 835.
S. 836.
S. 837.
S. 838. CAEN : Académie des Sciences, Arts et Belles-Lettres.
S. 839.
S. 840. — Musée d'Histoire Naturelle.
S. 841. — Société Linnéenne de Normandie.
S. 842. CANNES : Société des Sciences Naturelles, &c.
S. 843. CARCASSONNE : Société d'Études Scientifiques de l'Aude.
S. 844. CHALON-SUR-SAÔNE : Société des Sciences Naturelles de Saône-et-Loire.
S. 845. CHAMBERY : Académie des Sciences, Belles-Lettres et Arts de Savoie.
S. 846. — Société d'Histoire Naturelle de Savoie.
S. 847.
S. 848.
S. 849.
S. 850.
S. 851. CHERBOURG : Société Académique.
S. 852. — Société des Sciences Naturelles et Mathématiques.
S. 853.
S. 854.
S. 855.
S. 856.
S. 857.
S. 858. DAX : Société de Borda.

- S. 859.
S. 860.
S. 861. DIJON : Académie des Sciences, Arts et Belles-Lettres.
S. 862.
S. 863.
S. 864.
S. 865.
S. 866. ELBEUF : Société d'Étude des Sciences Naturelles.
S. 867.
S. 868.
S. 869.
S. 870.
S. 871. GRENOBLE : Société de Statistique . . . du Département de l'Isère.
S. 872.
S. 873.
S. 874.
S. 875.
S. 876. LE MANS : Société Royale des Arts.
S. 877.
S. 878.
S. 879.
S. 880.
S. 881. LILLE : Société des Sciences, de l'Agriculture et des Arts.
S. 882.
S. 883.
S. 884.
S. 885.
S. 886.
S. 887.
S. 888. LYONS : Académie des Sciences, Belles-Lettres et Arts.
S. 889. — Association Lyonnaise des Amis des Sciences Naturelles.

- S. 890.
S. 891. LYONS : Muséum d'Histoire Naturelle.
S. 892.
S. 893.
S. 894. ——— Société d'Agriculture, Histoire Naturelle et Arts Utiles.
S. 895. ——— Société d'Études Scientifiques.
S. 896. ——— Société Linnéenne.
S. 897. ——— Société de Santé.
S. 898. ——— Université de Lyon.
S. 899. MARSEILLES : Faculté des Sciences.
S. 900. ——— Institut Colonial.
S. 901. ——— Muséum d'Histoire Naturelle.
S. 902.
S. 903. ——— Société d'Émulation de la Provence.
S. 904.
S. 905.
S. 906. MONACO : Institut Océanographique.
S. 907.
S. 908.
S. 909.
S. 910.
S. 911. MONTPELLIER : Académie des Sciences et Lettres.
S. 912. ——— Société d'Histoire Naturelle.
S. 913.
S. 914.
S. 915.
S. 916. MORLAIX : Société d'Études Scientifiques du Finistère.
S. 917.
S. 918.
S. 919.
S. 920. NANCY : Société Royale des Sciences, Lettres et Arts.

-
- S. 921. NANCY (formerly STRASSBURG) : Société des Sciences.
S. 922. NANTES : Société des Sciences Naturelles de l'Ouest de la France.
S. 923. NICE : Société des Lettres, Sciences et Arts des Alpes-Maritimes.
S. 924.
S. 925.
S. 926. NIMES : Société d'Étude des Sciences Naturelles.
S. 927.
S. 928. PARIS : Institut Pasteur.
S. 929. ——— Ministère de l'Instruction Publique et des Cultes.
S. 930.
S. 931. ——— Muséum National d'Histoire Naturelle.
S. 932.
S. 933.
S. 934.
S. 935. ——— Société d'Histoire Naturelle.
S. 936.
S. 937.
S. 938. ——— Société de Géographie.
S. 939.
S. 940.
S. 941. ——— Société Linnéenne.
S. 942.
S. 943. ——— Société Philomathique.
S. 944.
S. 945.
S. 946. ——— Société de Biologie.
S. 947.
S. 948. ——— Towarzystwo Nauk Ścisłych.
S. 949.
S. 950.
S. 951.

- S. 952. PERPIGNAN : Société Agricole, Scientifique . . . des Pyrénées-Orientales.
- S. 953.
- S. 954. PUY, LE : Société d'Agriculture, Sciences, &c. (Société Académique du Puy.)
- S. 955. REIMS : Société d'Histoire Naturelle.
- S. 956. ——— Académie des Sciences, Belles-Lettres et Arts.
- S. 957. ——— Société d'Étude des Sciences Naturelles.
- S. 958. RENNES : Société Scientifique et Médicale.
- S. 958a. ——— Université.
- S. 959. ROCHELLE, LA : Académie, &c. (Soc. Sci. Nat. Charente-Inférieure.)
- S. 960.
- S. 961. ROUEN : Académie des Sciences, Belles-Lettres et Arts.
- S. 962.
- S. 963. ——— Muséum d'Histoire Naturelle.
- S. 964. ——— Société des Amis des Sciences Naturelles.
- S. 965.
- S. 966. SAINT-JEAN-D'ANGÉLY : Société Linnéenne de la Charente-Inférieure.
- S. 967. SEMUR-EN-AUXOIS : Société des Sciences Historiques et Naturelles.
- S. 968.
- S. 969. TOULOUSE : Académie des Sciences, Inscriptions et Belles-Lettres.
- S. 970.
- S. 971. ——— Musée d'Histoire Naturelle.
- S. 972. ——— Société d'Histoire Naturelle.
- S. 973. ——— Société des Sciences Physiques et Naturelles.
- S. 974.
- S. 975.
- S. 976. VANNES : Société Polymathique du Morbihan.
- S. 977.
- S. 978. VERSAILLES : Société des Sciences Naturelles et Médicales de Seine-et-Oise.
- S. 979. VITRY-LE-FRANÇOIS : Société des Sciences et Arts.
- S. 980.
- S. 981. PARIS : Bulletin Universel des Sciences, &c. (Férussac.)

- S. 982. PARIS: Revue Internationale des Archives, des Bibliothèques et des Musées.
 S. 983. DIJON: Recueil de Mémoires, ou Collection de Pièces Académiques.
 S. 984. MONTPELLIER: Revue des Sciences Naturelles.
 S. 985. LILLE: Bulletin Scientifique . . . et Littéraire du Département du Nord.
 S. 986. PARIS: Journal de Micrographie.
 S. 986a. ——— Micrographe Préparateur.
 S. 987. ——— Annales de Micrographie.
 S. 987a. ——— Archives d'Anatomie Microscopique.
 S. 988. ——— Archives Slaves de Biologie.
 S. 988a. ——— Intermédiaire des Biologistes.
 S. 988b. ——— Archives de Parasitologie.
 S. 989. LILLE: Revue Biologique du Nord de la France.
 S. 990. PARIS: Revue des Sciences Naturelles de l'Ouest.
 S. 991. ——— Cosmos.
 S. 991a. ——— Physis.
 S. 992. LYONS: Échange: Revue Linnéenne. (Jacquet.)
 S. 993. MOULINS: Revue Scientifique du Bourbonnais. (Olivier.)
 S. 994. PARIS: Annales des Sciences Naturelles.
 S. 995. ——— Journal d'Histoire Naturelle. (Lamarck.)
 S. 996. ——— Journal de Physique, &c.
 S. 997. ——— Nature.
 S. 998. ——— Revue Scientifique.
 S. 999. ——— Institut.
 S. 1000. ——— Magasin (— Annales — Revue) Encyclopédique.
 S. 1000a. ——— Quinzaine Coloniale.

SPAIN AND PORTUGAL.

- S. 1001. MADRID: Real Academia de Ciencias.
 S. 1002.
 S. 1003. ——— Real Sociedad Española de Historia Natural.

- S. 1004.
S. 1005. BARCELONA: Real Academia de Ciencias Naturales y Artes.
S. 1006.
S. 1007.
S. 1008.
S. 1009.
S. 1010. MADRID: Anales de Historia Natural.
S. 1011. ——— Revista de los Progresos de Ciencias Exactas, &c.
S. 1012.
S. 1013.
S. 1014.
S. 1015. COIMBRA: Instituto.
S. 1016.
S. 1017.
S. 1018.
S. 1019.
S. 1020. SARAGOSSA: Sociedad Aragonesa.
S. 1021.
S. 1022.
S. 1023.
S. 1024.
S. 1025.
S. 1026.
S. 1027.
S. 1028.
S. 1029.
S. 1030.
S. 1031.
S. 1032.
S. 1033.
S. 1034.

-
- S. 1035.
S. 1036.
S. 1037.
S. 1038.
S. 1039.
S. 1040.
S. 1041.
S. 1042.
S. 1043.
S. 1044.
S. 1045.
S. 1046.
S. 1047.
S. 1048.
S. 1049.
S. 1050.
S. 1051. LISBON : Academia Real das Sciencias.
S. 1052.
S. 1053.
S. 1054.
S. 1055.
S. 1056. — Associação Maritima e Colonial.
S. 1057.
S. 1058.
S. 1059.
S. 1060. — Broteria.
S. 1061.
S. 1062.
S. 1063.
S. 1064.
S. 1065. — Real Instituto Bacteriologico Camara Pestana.

S. 1066.

S. 1067.

S. 1068. LISBON : Société Portugaise de Sciences Naturelles.

S. 1069.

S. 1070.

S. 1071.

S. 1072.

S. 1073.

S. 1074.

S. 1075.

S. 1076.

S. 1077.

S. 1078.

S. 1079.

S. 1080.

S. 1081.

S. 1082.

S. 1083.

S. 1084.

S. 1085.

S. 1086.

S. 1087.

S. 1088. OPORTO : Academia Polytechnica.

S. 1089.

S. 1090. — Annaes de Sciencias Naturaes. (Nobre.)

S. 1091.

S. 1092.

S. 1093.

S. 1094.

S. 1095.

S. 1096.

- S. 1097.
 S. 1098.
 S. 1099.
 S. 1100.

ITALY.

- S. 1101. Riunione degli Scienziati Italiani.
 S. 1102.
 S. 1103. BOLOGNA: Reale Accademia delle Scienze dell' Istituto.
 S. 1104. MILAN: Reale Istituto Lombardo di Scienze e Lettere.
 S. 1105.) NAPLES: Reale Accademia delle Scienze Fisiche e Matematiche
 S. 1106.) (Sezione della Società Reale di Napoli).
 S. 1107. ROME: Reale Accademia dei Lincei.
 S. 1108. — Accademia Pontificia de' Nuovi Lincei.
 S. 1109. TURIN: Reale Accademia delle Scienze.
 S. 1110. VENICE: Reale Istituto Veneto di Scienze, Lettere ed Arti.
 S. 1111.
 S. 1112.
 S. 1113. ACIREALE: Accademia di Scienze, Lettere ed Arti dei Zelanti, &c.
 S. 1114. — Società Italiana dei Microscopisti.
 S. 1115.
 S. 1116. BRESCIA: Ateneo.
 S. 1117.
 S. 1118. CATANIA: Accademia Gioenia di Scienze Naturali.
 S. 1119.
 S. 1120. FLORENCE: Accademia del Cimento.
 S. 1121. — Musèo di Fisica e Storia Naturale.
 S. 1122. — Reale Istituto di Studi Superiori, &c.
 S. 1123.
 S. 1124.

- S. 1125.
S. 1126. GENOA: Accademia Imperiale delle Scienze e Belle Arti.
S. 1127.
S. 1128. — Reale Università.
S. 1129. — Società Ligustica di Scienze Naturali e Geografiche.
S. 1130.
S. 1131. LEGHORN: Accademia Italiana di Scienze, Lettere ed Arti.
S. 1132.
S. 1133.
S. 1134.
S. 1135.
S. 1136. MILAN: Fondazione Scientifica Cagnola.
S. 1137. — Società Italiana di Scienze Naturali.
S. 1138.
S. 1139.
S. 1140.
S. 1141. MODENA: Società dei Naturalisti.
S. 1142. — Società Italiana delle Scienze.
S. 1143. — Regia Accademia di Scienze, Lettere ed Arti
S. 1144.
S. 1145.
S. 1146.
S. 1147.
S. 1148. NAPLES: Reale Istituto d' Incoraggiamento alle Scienze Naturali, &c.
S. 1149.
S. 1150. — Accademia Pontaniana.
S. 1151. — Accademia degli Aspiranti Naturalisti.
S. 1152. — Società di Naturalisti.
S. 1153.
S. 1154. PADUA: Regia Accademia di Scienze, Lettere ed Arti.
S. 1155.

- S. 1156. PADUA: Accademia Scientifica Veneto-Trentino-Istriana.
- S. 1157.
- S. 1158.
- S. 1159.
- S. 1160.
- S. 1161.
- S. 1162. PALERMO: Reale Accademia di Scienze e Lettere e Belle Arti.
- S. 1163.
- S. 1164. — Società di Scienze Naturali ed Economiche.
- S. 1165.
- S. 1166.
- S. 1167.
- S. 1168. PISA: Accademia Valdarnese del Poggio.
- S. 1169.
- S. 1170. — Società Toscana di Scienze Naturali.
- S. 1171.
- S. 1172. — Regia Università degli Studi.
- S. 1173.
- S. 1174. PISTOJA: Reale Accademia Pistojesse di Scienze, Lettere ed Arti.
- S. 1175. PORTICI: Reale Scuola Superiore.
- S. 1176. ROME: Società Geografica Italiana.
- S. 1177. — Stazione Chimico-Agraria Sperimentale.
- S. 1178. SIENA: Reale Accademia de' Fisiocritici.
- S. 1179.
- S. 1180. VENICE: Ateneo Veneto.
- S. 1181. BOLOGNA: Pensiero Aristotelico.
- S. 1182. — Opuscoli Scientifici.
- S. 1183. TURIN: Rivista di Scienze Biologiche (— Biologia Generale).
- S. 1184. BOLOGNA: Annali (Nuovi Annali) di Storia Naturale.
- S. 1185. GENOA: Giornale Ligustico di Scienze, Lettere ed Arti.
- S. 1186. FLORENCE: Antologia (Nuova Antologia).

- S. 1187. FLORENCE : Collezione d' Opuscoli Scientifici e Letterari.
S. 1188. PAVIA : Giornale di Fisica, Chimica e Storia Naturale.
S. 1189. GENOA : Rivista Ligure.
S. 1190. PALERMO : Reale Istituto d' Incoraggiamento per la Sicilia.
S. 1191. ——— Naturalista Siciliano.
S. 1192. PAVIA : Bollettino Scientifico.
S. 1193. PISA : Cimento (Nuovo Cimento).
S. 1194. ROME : Giornale Arcadico di Scienze, Lettere ed Arti.
S. 1195. SIENA : Bollettino del Naturalista. (Rivista Italiana di Scienze Naturali.)
S. 1196. TURIN : Archives Italiennes de Biologie.
S. 1197. ——— Biologica.
S. 1198. ——— Subalpino.
S. 1199. NAPLES : Giambattista Vico.
S. 1200. MALTA : Mediterranean Naturalist. (Cooke.)

SWITZERLAND.

- S. 1201. Société Helvétique des Sciences Naturelles.
S. 1202. GENEVA : Institut National Gènévois.
S. 1203. ——— Société de Physique et d'Histoire Naturelle.
S. 1204.
S. 1205.
S. 1206.
S. 1207.
S. 1208.
S. 1209.
S. 1210. AARAU : Aarauische Naturforschende Gesellschaft.
S. 1211.
S. 1212.
S. 1213.
S. 1214.

- S. 1215.
S. 1216. BASEL : Naturforschende Gesellschaft.
S. 1217.
S. 1218. ——— Societas Physico-Medica Basiliensis.
S. 1219.
S. 1220.
S. 1221. BERN : Naturforschende Gesellschaft.
S. 1222. ——— Naturhistorisches Museum.
S. 1223.
S. 1224.
S. 1225. CHUR : Naturforschende Gesellschaft von Graubündens.
S. 1226.
S. 1227.
S. 1228.
S. 1229. FRIBOURG : Société Fribourgeoise des Sciences Naturelles.
S. 1230.
S. 1231.
S. 1232. GENEVA : Société de Géographie.
S. 1233. GLARUS : Naturforschende Gesellschaft.
S. 1234.
S. 1235. LAUSANNE : Université de Lausanne.
S. 1236. ——— Société des Sciences Physiques.
S. 1237. ——— Société Vaudoise des Sciences Naturelles.
S. 1238. LIESTAL : Naturforschende Gesellschaft Baselland.
S. 1239. LOCARNO : Società Ticinese di Scienze Naturali.
S. 1240. LUCERNE : Naturforschende Gesellschaft.
S. 1241. NEUCHATEL : Société des Sciences Naturelles.
S. 1242.
S. 1243.
S. 1244.
S. 1245.

- S. 1246. ST. GALLEN: St. Gallische Naturwissenschaftliche Gesellschaft.
- S. 1247.
- S. 1248. SOLOTHURN: Naturforschende Gesellschaft.
- S. 1249.
- S. 1250.
- S. 1251.
- S. 1252. VALAIS: Murithienne (La): Société Valaisanne des Sciences Naturelles.
- S. 1253.
- S. 1254.
- S. 1255.
- S. 1256. ZURICH: Naturforschende Gesellschaft.
- S. 1257.
- S. 1258. — — Wissenschaftlicher Verein.
- S. 1259.
- S. 1260.
- S. 1261.
- S. 1262.
- S. 1263.
- S. 1264.
- S. 1265.
- S. 1266. GENEVA: Bibliothèque Britannique. (Archives des Sciences Physiques.)
- S. 1267.
- S. 1268.
- S. 1269.
- S. 1270.
- S. 1271. BERN: Museum der Naturgeschichte Helvetiens.
- S. 1272.
- S. 1273.
- S. 1274.
- S. 1275.
- S. 1276.

- S. 1277.
S. 1278.
S. 1279.
S. 1280. WINTERTHUR: Alpina.
S. 1281.
S. 1282.
S. 1283.
S. 1284.
S. 1285.
S. 1286.
S. 1287.
S. 1288.
S. 1289.
S. 1290.
S. 1291.
S. 1292.
S. 1293.
S. 1294.
S. 1295.
S. 1296.
S. 1297.
S. 1298.
S. 1299.
S. 1300.

GERMANY.

- S. 1301. Academia Cæsarea Leopoldino-Carolina Naturæ Curiosorum.
S. 1302. Gesellschaft Deutscher Naturforscher und Aerzte.
S. 1303.
S. 1304. Verein Deutscher Forstlicher Versuchsanstalten.

- S. 1305. BERLIN : Königlich-Preussische Akademie der Wissenschaften.
- S. 1306.
- S. 1307.
- S. 1308.
- S. 1309.
- S. 1310. MUNICH : Königlich-Baierische Akademie der Wissenschaften.
- S. 1311.
- S. 1312.
- S. 1313.
- S. 1314. ALTENBURG : Naturforschende Gesellschaft.
- S. 1315.
- S. 1316. ANNABERG : Annaberg-Buchholzer Verein für Naturkunde.
- S. 1317. ASCHAFFENBURG : Naturhistorischer Verein.
- S. 1318. AUGSBURG : Naturhistorischer Verein.
- S. 1319. BAMBERG : Naturforschende Gesellschaft.
- S. 1320.
- S. 1321. BERLIN : Afrikanische Gesellschaft in Deutschland.
- S. 1322.
- S. 1323.
- S. 1324. — Gesellschaft für Erdkunde.
- S. 1325.
- S. 1326. — Gesellschaft Naturforschender Freunde.
- S. 1327.
- S. 1328.
- S. 1329.
- S. 1330.
- S. 1331.
- S. 1332.
- S. 1333.
- S. 1334.
- S. 1335.

-
- S. 1336.
S. 1337.
S. 1338.
S. 1339.
S. 1340.
S. 1341.
S. 1342.
S. 1343.
S. 1344.
S. 1345.
S. 1346.
S. 1347.
S. 1348.
S. 1349.
S. 1350.
S. 1351.
S. 1352.
S. 1353.
S. 1354.
S. 1355.
S. 1356.
S. 1357.
S. 1358.
S. 1359.
S. 1360.
S. 1361. BONN : Naturhistorischer Verein der Preussischen Rheinlande, &c
S. 1361a. — Niederrheinische Gesellschaft für Natur- und Heilkunde.
S. 1362.
S. 1363.
S. 1364.
S. 1365. BRUNSWICK : Verein für Naturwissenschaft.

-
- S. 1366.
S. 1367.
S. 1368.
S. 1369.
S. 1370.
S. 1371. BREMEN : Naturwissenschaftlicher Verein.
S. 1372.
S. 1373.
S. 1374.
S. 1375.
S. 1376. Breslau : Schlesische Gesellschaft für Vaterländische Cultur.
S. 1377.
S. 1378. CARLSRUHE : Naturwissenschaftlicher Verein.
S. 1379.
S. 1380. CASSEL : Verein für Naturkunde.
S. 1381. CHEMNITZ : Naturwissenschaftliche Gesellschaft.
S. 1382. COLMAR : Société d'Histoire Naturelle.
S. 1383.
S. 1384. DANTZIC : Naturforschende Gesellschaft.
S. 1385.
S. 1386. DARMSTADT : Verein für Erdkunde und Verwandte Wissenschaften.
S. 1387.
S. 1388. DRESDEN : Naturwissenschaftliche Gesellschaft Isis.
S. 1389.
S. 1390.
S. 1391. DURKHEIM : Pollichia.
S. 1392.
S. 1393. ELBERFELD : Naturwissenschaftlicher Verein von Elberfeld und Barmen.
S. 1394.
S. 1395.
S. 1396. ERFURT : Königliche Akademie Gemeinnütziger Wissenschaften.

- S. 1397.
 S. 1398.
 S. 1399.
 S. 1400.
 S. 1401.
 S. 1402.
 S. 1403.
 S. 1404.
 S. 1405. ERLANGEN : Physikalisch-Medicinische Societät.
 S. 1406.
 S. 1407.
 S. 1408.
 S. 1409.
 S. 1410.
 S. 1411. FRANKFORT-ON-THE-MAIN : Senckenbergische Naturf. Gesellschaft.
 S. 1412.
 S. 1413.
 S. 1414.
 S. 1415. FRANKFORT-ON-THE-ODER : Naturwissenschaftlicher Verein, &c.
 S. 1416. FREIBURG-IN-BREISGAU : Gesellschaft für Beförderung der Naturwis-
 S. 1417. — Naturforschende Gesellschaft. [senschaften.
 S. 1418.
 S. 1419. GERA : Gesellschaft von Freunden der Naturwissenschaften.
 S. 1420.
 S. 1421. GIESSEN : Oberhessische Gesellschaft für Natur- und Heilkunde.
 S. 1422. — Societas Academica Scientiarum Principalis Hassiacæ.
 S. 1423. GORLITZ : Naturforschende Gesellschaft.
 S. 1424.
 S. 1425.
 S. 1426. GOTTINGEN : Königliche Gesellschaft der Wissenschaften.
 S. 1427. — — und der Georg-Augusts-Universität.

- S. 1428.
 S. 1429.
 S. 1430. GREIFSWALD: Naturwissenschaftlicher Verein von Neu-Vorpommern. &c.
 S. 1431.
 S. 1432.
 S. 1433.
 S. 1434.
 S. 1435.
 S. 1436. HALLE: Naturforschende Gesellschaft.
 S. 1437. — Naturwissenschaftlicher Verein für Sachsen und Thüringen.
 S. 1438.
 S. 1439.
 S. 1440.
 S. 1441.
 S. 1442.
 S. 1443.
 S. 1444.
 S. 1445. HAMBURG: Naturwissenschaftliche Gesellschaft.
 S. 1446. — Naturwissenschaftlicher Verein von Hamburg-Altona.
 S. 1447. — Hamburgsche Wissenschaftliche Anstalten.
 S. 1448.
 S. 1449. — Verein für Naturwissenschaftliche Unterhaltung.
 S. 1450.
 S. 1451. HANAU: Wetterauische Gesellschaft für die Gesammte Naturkunde.
 S. 1452.
 S. 1453. HANOVER: Naturhistorische Gesellschaft.
 S. 1454.
 S. 1455.
 S. 1456.
 S. 1457. HEIDELBERG: Kurpfälzische Physicalisch-Oekonomische Gesellschaft.
 S. 1458. — Naturhistorisch-Medicinischer Verein.

-
- S. 1459. HILDESHEIM : Römer-Museum.
S. 1460. ——— Verein für Kunde der Natur, &c. (Museums Verein).
S. 1461. HOF : Nordoberfränkischer Verein für Natur-Geschichte, &c.
S. 1462.
S. 1463.
S. 1464.
S. 1465. JENA : Geographische Gesellschaft für Thüringen.
S. 1466. ——— Medicinisch-Naturwissenschaftliche Gesellschaft.
S. 1467.
S. 1468.
S. 1469.
S. 1470.
S. 1471. KIEL : Naturwissenschaftlicher Verein für Schleswig-Holstein.
S. 1472.
S. 1473. ——— Königliche Christian-Albrechts-Universität.
S. 1474. ——— Mineralogisches Institut der Universität.
S. 1475.
S. 1476.
S. 1477.
S. 1478.
S. 1479.
S. 1480.
S. 1481.
S. 1482.
S. 1483.
S. 1484.
S. 1485.
S. 1486. KONIGSBERG : Physikalisch-Oekonomische Gesellschaft.
S. 1487.
S. 1488.
S. 1489.

- S. 1490.
S. 1491.
S. 1492.
S. 1493.
S. 1494.
S. 1495.
S. 1496.
S. 1497.
S. 1498.
S. 1499.
S. 1500.
S. 1501. LEIPSIK : Fürstlich-Jablonowski'sche Gesellschaft.
S. 1502.
S. 1503. ——— Königlich-Sächsische Gesellschaft der Wissenschaften.
S. 1504.
S. 1505.
S. 1506.
S. 1507.
S. 1508.
S. 1509.
S. 1510.
S. 1511.
S. 1512.
S. 1513.
S. 1514.
S. 1515.
S. 1516. LEIPSIK : Naturforschende Gesellschaft.
S. 1517. LINDAU : Verein für Geschichte des Bodensees und seiner Umgebung.
S. 1518.
S. 1519. LUBECK : Geographische Gesellschaft.
S. 1520. ——— Naturhistorisches Museum.

- S. 1521. LUNEBURG : Naturwissenschaftlicher Verein für . . . Lüneburg.
 S. 1522.
 S. 1523.
 S. 1524. MAGDEBURG : Museum für Natur- und Heimatkunde.
 S. 1525. ——— Naturwissenschaftlicher Verein.
 S. 1526.
 S. 1527.
 S. 1528.
 S. 1529. MANNHEIM : Academia Electoralis Scientiarum . . . Theodoro-Palatina.
 S. 1530. ——— Mannheimer Verein für Naturkunde.
 S. 1531. MARBURG : Gesellschaft . . . der Gesammten Naturwissenschaften.
 S. 1532.
 S. 1533.
 S. 1534.
 S. 1535. MECKLENBURG : Verein der Freunde der Naturgeschichte.
 S. 1536.
 S. 1537.
 S. 1538.
 S. 1539. METZ : Académie de Metz.
 S. 1540.
 S. 1541. ——— Société d'Histoire Naturelle.
 S. 1542.
 S. 1543.
 S. 1544.
 S. 1545.
 S. 1546.
 S. 1547.
 S. 1548.
 S. 1549.
 S. 1550.
 S. 1551.

-
- S. 1552.
S. 1553.
S. 1554.
S. 1555. MUNICH : Gesellschaft für Morphologie und Physiologie.
S. 1556.
S. 1557. MUNSTER : Westfälischer Provinzial-Verein für Wissenschaft und Kunst.
S. 1558.
S. 1559.
S. 1560.
S. 1561. NUREMBERG : Naturhistorische Gesellschaft.
S. 1562.
S. 1563. OFFENBACH : Offenbacher Verein für Naturkunde.
S. 1564.
S. 1565.
S. 1566. OSNABRUCK : Naturwissenschaftlicher Verein.
S. 1567.
S. 1568.
S. 1569.
S. 1570.
S. 1571. PASSAU : Naturhistorischer Verein.
S. 1572.
S. 1573. PLON : Biologische Station.
S. 1574.
S. 1575. RATISBON : Naturwissenschaftlicher Verein.
S. 1576.
S. 1577.
S. 1578.
S. 1579.
S. 1580.
S. 1581. STRASSBURG : Naturwissenschaftlicher Verein.
S. 1582. ——— Société des Sciences, Agriculture et Arts de la Basse Alsace.

-
- S. 1583.
S. 1584.
S. 1585.
S. 1586.
S. 1587.
S. 1588.
S. 1589.
S. 1590. STUTTGART: Königliches Naturalien-Kabinet.
S. 1591. — Verein für Vaterländische Naturkunde in Württemberg.
S. 1592.
S. 1593.
S. 1594.
S. 1595. TUBINGEN: Vaterländ. Gesellschaft der Aerzte und Naturforscher, &c.
S. 1596.
S. 1597.
S. 1598. WERNIGERODE: Naturwissenschaftlicher Verein des Harzes, &c.
S. 1599.
S. 1600.
S. 1601. WIESBADEN: Nassauischer Verein für Naturkunde.
S. 1602.
S. 1603.
S. 1604.
S. 1605.
S. 1606.
S. 1607.
S. 1608.
S. 1609.
S. 1610.
S. 1611. WURZBURG: Physikalisch-Medicinische Gesellschaft.
S. 1612.
S. 1613.

- S. 1614.
- S. 1615.
- S. 1616. ZWICKAU : Verein für Naturkunde.
- S. 1617.
- S. 1618.
- S. 1619.
- S. 1620. STUTTGART : Centralkom. für Wissensch. Landeskr. von Deutschland.
- S. 1621. KIEL : Archiv für Anthropologie und Geologie Schleswig-Holsteins, &c.
- S. 1622. BERLIN : Naturforscher. (Sklarek.)
- S. 1623. ——— Berlinisches Magazin. (Martini.)
- S. 1624. ——— Monatliche Beiträge zur Naturkunde. (Denso.)
- S. 1624a. HANOVER : Beiträge zur Naturkunde, &c.
- S. 1625. BERLIN : Repertorium für Anatomie und Physiologie. (Valentin.)
- S. 1626. ——— Repertorium des Neuesten . . . aus der Gesammten Naturkunde.
- S. 1627. LEIPSIC : Commentarii de Rebus in Scientia Naturali et Medicina gestis.
- S. 1628. COLOGNE : Revue der Fortschritte der Naturwissenschaften, &c.
- S. 1629. LEIPSIC : Museum des Wundervollen.
- S. 1629a. GIESSEN : Rheinisches Magazin zur Erweiterung der Naturkunde.
- S. 1630. GOTHA : Magazin für das Neueste aus der Physik und Naturgeschichte.
- S. 1630a. LEIPSIC : Leipziger Magazin.
- S. 1631. GOTTINGEN : Annalen der Naturgeschichte.
- S. 1632. ——— Göttingisches Journal der Naturwissenschaften.
- S. 1633. HALLE : Naturforscher.
- S. 1634. JENA : Magazin für den Neuesten Zustand der Naturkunde. (Voigt.)
- S. 1635. SCHWERIN : Magazin für die Naturkunde und Oekonomie Mecklenburgs.
- S. 1636. TUBINGEN : Naturwissenschaftliche Abhandlungen.
- S. 1637. KIEL : Beiträge zur Naturkunde. (Weber & Mohr.)
- S. 1638. ERFURT : Notizen aus dem Gebiete der Natur- und Heilkunde. (Froriep.)
- S. 1639. GOTTINGEN : Göttinger Studien. (Krische.)
- S. 1640. JENA : Isis. (Oken.)
- S. 1641. STUTTGART : Ausland.

- S. 1642. ERFURT : Miscellanea Physico-medica Mathematica.
- S. 1643. KONIGSBERG : Wissenschaftliche Monats-Blätter.
- S. 1644. LEIPSIK : Kosmos.
- S. 1645. BERLIN : Zeitsch. für Induktive Abstamm.- und Vererbungslehre.
- S. 1646.
- S. 1647.
- S. 1648.
- S. 1649.
- S. 1650. BERLIN : Museumskunde.
- S. 1651.
- S. 1652.
- S. 1653.
- S. 1654.
- S. 1655.
- S. 1656. GOTHA : Geographisches Jahrbuch.
- S. 1657. ——— Petermanns Mittheilungen.
- S. 1658. BERLIN : Mittheilungen . . . aus dem Deutschen Schutzgebieten, &c.
- S. 1659. ——— Arbeiten Biologischen Abtheilung, &c.
- S. 1660.
- S. 1661. ERLANGEN : Biologisches Centralblatt.
- S. 1662.
- S. 1663.
- S. 1664.
- S. 1665.
- S. 1666.
- S. 1667.
- S. 1668.
- S. 1669.
- S. 1670.
- S. 1671. LEIPSIK : Zeitung für Zoologie, Zootomie und Paläozoologie.
- S. 1672. ——— Allgemeines Magazin der Natur, Kunst und Wissenschaften.

- S. 1673. MUNICH: Forstlich-Naturwissenschaftliche Zeitschrift. (Tubef.)
- S. 1674.
- S. 1675. JENA: Zeitschrift für Parasitenkunde.
- S. 1676. ——— Centralblatt für Bacteriologie und Parasitenkunde. (Uhlworn.)
- S. 1677. ——— Morphologische Arbeiten. (Schwalbe.)
- S. 1677a. ——— Zeitschrift für Morphologie und Anthropologie. (Schwalbe.)
- S. 1678.
- S. 1679.
- S. 1680. ——— Archiv für Protistenkunde. (Schaudinn.)
- S. 1681. WEIMAR: Journal für die Liebhaber des Steinreichs, &c. (Schröter.)
- S. 1682.
- S. 1683.
- S. 1684.
- S. 1685.
- S. 1686.
- S. 1687.
- S. 1688.
- S. 1689.
- S. 1690. BRUNSWICK: Zeitschrift für Wissenschaftliche Mikroskopie, &c.
- S. 1691.
- S. 1692.
- S. 1693.
- S. 1694. LEIPSIK: Zeitschrift für Angewandte Mikroskopie. (Marpmann.)
- S. 1695.
- S. 1696.
- S. 1697.
- S. 1698.
- S. 1699.
- S. 1700.

AUSTRIA.

- S. 1701.
- S. 1702. VIENNA : Kaiserlich-Königliche Akademie der Wissenschaften.
- S. 1703. PRAGUE : Königlich-Böhmische Gesellschaft der Wissenschaften.
- S. 1704. AGRAM : Hrvatsko Naravoslovno Društvo [Soc. Hist.-nat. Croatica].
- S. 1705. ——— Jugoslavenske Akademije Znanosti i Umjetnosti.
- S. 1706.
- S. 1707.
- S. 1708.
- S. 1709.
- S. 1710.
- S. 1711. BRUNN : Naturforschender Verein.
- S. 1712.
- S. 1713.
- S. 1714.
- S. 1715.
- S. 1716. BUDAPEST : Magyar Nemzeti Múzeum.
- S. 1717.
- S. 1718.
- S. 1719.
- S. 1720. BUDAPEST : Királyi Magyar Természettudományi Társulat.
- S. 1721. ——— Magyar Tudományos Akadémia [Acad. Sci. Hungarica].
- S. 1722. BERLIN : Mathematische und Naturwissensch. Berichte aus Ungarn.
- S. 1723.
- S. 1724.
- S. 1725. CRACOW : Akademija Umiejętności.
- S. 1726.
- S. 1727.
- S. 1728.
- S. 1729.

- S. 1730.
- S. 1731. GRATZ: Naturwissenschaftlicher Verein für Steiermark.
- S. 1732.
- S. 1733. HERMANNSTADT: Verein für Siebenbürgische Landeskunde.
- S. 1734. ——— Siebenbürgischer Karpathen-Verein.
- S. 1735. ——— Siebenbürgischer Verein für Naturwissenschaften.
- S. 1736. INNSBRUCK: Ferdinandeum.
- S. 1737. ——— Naturwissenschaftlich-Medizinischer Verein.
- S. 1738.
- S. 1739.
- S. 1740.
- S. 1741. KLAGENFURT: Natur-historisches Landesmuseum in Kärnten.
- S. 1742. KLAUSENBURG: Erdélyi Museum-Egylet.
- S. 1743. ——— Kolozsvári Orvos-Természettudományi Társulat.
- S. 1744.
- S. 1745.
- S. 1746. LAIBACH: Musealverein für Krain.
- S. 1747.
- S. 1748.
- S. 1749.
- S. 1750. LINZ: Museum Francisco-Carolinum.
- S. 1751.
- S. 1752.
- S. 1753.
- S. 1754.
- S. 1755.
- S. 1756. PRAGUE: Beide Comités für die Landesdurchforschung von Böhmen.
- S. 1757.
- S. 1758.
- S. 1759. ——— Česká Akademie Císaře Františka Josefa pro Vědy, &c.
- S. 1760.

- S. 1761. PRAGUE : Gesellschaft der Vaterländischen Museums in Böhmen.
- S. 1762. ——— Naturhistorischer Verein "Lotos."
- S. 1763. PRESSBURG : Verein für Natur- und Heilkunde.
- S. 1763a. PROSSNITZ : Klub Přírodovědecký.
- S. 1764. SARAJEVO : Bosnisch-Hercegovinisches Landesmuseum.
- S. 1765. TRENTSCHIN : Trencsén Varmegyei Természettudományi Egylet.
- S. 1766. TRIESTE : Civico Museo Ferdinando-Massimiliano.
- S. 1767. ——— Museo Civico di Storia Naturale.
- S. 1768. ——— Società Adriatica di Scienze Naturali.
- S. 1769.
- S. 1770.
- S. 1771. VIENNA : Berichte . . . von Freunden der Naturwissenschaften.
- S. 1772.
- S. 1773. ——— Kaiserlich-Königliche Geographische Gesellschaft.
- S. 1774.
- S. 1775. ——— Verein zur Verbreitung Naturwissenschaftlicher Kenntnisse.
- S. 1776. ——— Wiener Museum der Naturgeschichte.
- S. 1777. ——— Kaiserlich-Königliches Naturhistorisches Hofmuseum.
- S. 1778. ——— Embryologisches Institut der K.-K. Universität.
- S. 1779. ——— Kaiserlich-Königlicher Zoologisch-Botanischer Verein.
- S. 1780.
- S. 1781.
- S. 1782.
- S. 1783.
- S. 1784.
- S. 1785.
- S. 1786.
- S. 1787. HERMANNSTADT : Archiv für die Kenntniss von Siebenbürgens, &c.
- S. 1788.
- S. 1789. LEMBERG : Polskie Towarzystwo przyrodnik imia Kopernik. (Kosmos.)
- S. 1790. ——— Polnisches Archiv für Biologische . . . Wissenschaft.

S. 1791.

S. 1792.

S. 1793.

S. 1794.

S. 1795.

S. 1796. PRAGUE : Živa.

S. 1797.

S. 1798.

S. 1799.

S. 1800.

RUSSIA.

S. 1801. S'yezd Russkikh Estestvoispytatelei i Vrachei.

S. 1802. ST. PETERSBURG : Académie Impériale des Sciences.

S. 1803.

S. 1804.

S. 1805.

S. 1806.

S. 1807. ASTRAKHAN : Petrovskoe Obshchestvo Īzslyedov. Astrakhansk. Kraya.

S. 1808.

S. 1809.

S. 1810.

S. 1811.

S. 1812.

S. 1813.

S. 1814.

S. 1815.

S. 1816. DORPAT : Naturforschende Gesellschaft.

S. 1817.

S. 1818.

S. 1819.

- S. 1820. EKATERINBURG : Ural'skoe Obshchestvo Lyubitelei Estestvoznaniya.
- S. 1821.
- S. 1822.
- S. 1823.
- S. 1824.
- S. 1825.
- S. 1826. HELSINGFORS : Finska Vetenskaps Societeten (Soc. Sci. Fennica).
- S. 1827.
- S. 1828. — Societas pro Fauna et Flora Fennica.
- S. 1829.
- S. 1830. IRKUTSK : Īmp. Russkoe Gheoghrif. Obshch. Vost.-Sibirskii Otdyela.
- S. 1831.
- S. 1832. KAZAN : Obshchestvo Estestvoispuitatelei pri . . . Universitetye.
- S. 1833. KHARKOV : Obshchestvo Īspuitatelei Prirodui pri . . . Universtitetye.
- S. 1834. KIEV : Kievskoe Obshchestvo Estestvoispuitatelei.
- S. 1835.
- S. 1836.
- S. 1837.
- S. 1838. Moscow : Société Impériale des Naturalistes.
- S. 1839.
- S. 1840.
- S. 1841. — Īmp. Obshchestvo Lyubitelei Estestvoznaniya, Antropologii, &c.
- S. 1842.
- S. 1843.
- S. 1844. — Īmperatorskii Moskovskii Universtitet.
- S. 1845.
- S. 1846.
- S. 1847. ODESSA : Novorossiiskoe Obshchestvo Estestvoispuitatelei.
- S. 1848.
- S. 1849.
- S. 1850. RIGA : Liefländisches Gemeinnütziges und Oekonomisches Societät.

- S. 1851. RIGA : Naturforscher-Verein.
- S. 1852.
- S. 1853.
- S. 1854. ST. PETERSBURG : S.-Peterburghskii Biologhicheskiĭ Laboratoriya.
- S. 1855. — S.-Peterburghskoe Obshchestvo Estestvoĭspuitatelei.
- S. 1856.
- S. 1857.
- S. 1858. TIFLIS : Kaukazskii Muzei, &c.
- S. 1859.
- S. 1860.
- S. 1861. BERLIN : Naturwissenschaftliche Abhandlungen aus Dorpat.
- S. 1862. — Archiv für Wissenschaftliche Kunde von Russland. (Erman.)
- S. 1863. DORPAT : Beiträge zur Naturkunde Russlands, &c. (Pander.)
- S. 1864. ST. PETERSBURG : Neue Nordische Beyträge, &c.
- S. 1865.
- S. 1866.
- S. 1867.
- S. 1868.
- S. 1869.
- S. 1870. WARSAW : Obshchestvo Estestvoĭspuitatelei pri . . . Unĭversiteteye.
- S. 1871. — Pamniĕtnik Fizyjograficzny.
- S. 1872.
- S. 1873.
- S. 1874.
- S. 1875.
- S. 1876.
- S. 1877.
- S. 1878.
- S. 1879.
- S. 1880.

GREECE AND BALKAN STATES.

- S. 1881.
 S. 1882.
 S. 1883.
 S. 1884.
 S. 1885.
 S. 1886.
 S. 1887.
 S. 1888. BELGRADE : Srpska Kral'evska Akademĭia.
 S. 1889.
 S. 1890.
 S. 1891.
 S. 1892.
 S. 1893. BUKAREST : Societatea Academică Română (Academia Romana).
 S. 1894. — Societatea de Sciinte.
 S. 1895. JASSY : Société des Médecins et des Naturalistes.
 S. 1896.
 S. 1897.
 S. 1898.
 S. 1899.
 S. 1900. CORFU : Ionios Anthologia.

ASIA.

- S. 1901.
 S. 1902. CALCUTTA : Asiatic Society of Bengal.
 S. 1903. BOMBAY : Bombay Branch of the Royal Asiatic Society.
 S. 1904. COLOMBO : Ceylon Branch of the Royal Asiatic Society.
 S. 1905. SINGAPORE : Straits Branch of the Royal Asiatic Society.
 S. 1906. SHANGHAI : China Branch of the Royal Asiatic Society.
 S. 1907.

- S. 1908.
- S. 1909. BOMBAY : Bombay Natural History Society.
- S. 1910.
- S. 1911. ALLAHABAD : Dept. of Land Records, &c. : N.W. Provinces and Oudh.
- S. 1912.
- S. 1913.
- S. 1914.
- S. 1915.
- S. 1916.
- S. 1917.
- S. 1918.
- S. 1919.
- S. 1920. COLOMBO : Colombo Museum.
- S. 1921.
- S. 1922.
- S. 1923.
- S. 1924.
- S. 1925. KUALA LUMPUR : Federated Malay States Museum.
- S. 1926.
- S. 1927.
- S. 1928. NICOSIA : Cyprus Natural History Society.
- S. 1929.
- S. 1930.
- S. 1931. BOMBAY : Taprobanian. (Nevill.)
- S. 1932. — Indian Annals. (Murray.)
- S. 1933.
- S. 1934.
- S. 1935. CALCUTTA : Gleanings in Science.
- S. 1936. — Calcutta Journal of Natural History. (McClelland.)
- S. 1937.
- S. 1938.

S. 1939.

S. 1940.

S. 1941. MADRAS : Madras Journal of Literature and Science.

S. 1942. ——— Indian Journal of Art, Science and Manufacture.

S. 1943.

S. 1944.

S. 1945.

S. 1946.

S. 1947.

S. 1948.

S. 1949.

S. 1950.

S. 1951. BATAVIA : Bataviaasch Genootschap van Kunsten en Wetenschappen.

S. 1952. ——— K. Natuurkundige Vereeniging in Nederlandsch-Indië.

S. 1953.

S. 1954.

S. 1955.

S. 1956.

S. 1957.

S. 1958.

S. 1959.

S. 1960.

S. 1961. BATAVIA : Natuur- en Geneeskundig Archief voor Neêrland's-Indië.

S. 1962.

S. 1963.

S. 1964.

S. 1965.

S. 1966.

S. 1967.

S. 1968.

S. 1969.

-
- S. 1970.
S. 1971. SINGAPORE : Journal of the Indian Archipelago and Eastern Asia.
S. 1972. ——— Journal of Eastern Asia.
S. 1973.
S. 1974.
S. 1975. MANILA : Philippine Museum.
S. 1976. ——— Science Bureau.
S. 1977.
S. 1978.
S. 1979.
S. 1980.
S. 1981.
S. 1982.
S. 1983.
S. 1984.
S. 1985.
S. 1986.
S. 1987.
S. 1988.
S. 1989.
S. 1990. TOKIO : Imperial University : College of Science.
S. 1991. ——— ——— Department of Law, Science and Literature.
S. 1992.
S. 1993. ——— Tashiki-Kwai : or Natural History Society.
S. 1994.
S. 1995.
S. 1996. YOKOHAMA : Asiatic Society of Japan.
S. 1997.
S. 1998.
S. 1999.
S. 2000.

AFRICA.

- S. 2001. South African Association for the Advancement of Science.
 S. 2002. CAPE TOWN : Royal Society of South Africa.
 S. 2003.
 S. 2004.
 S. 2005.
 S. 2006. ——— South African Literary and Scientific Institution.
 S. 2007.
 S. 2008.
 S. 2009.
 S. 2010.
 S. 2011. ——— South African Museum.
 S. 2012.
 S. 2013.
 S. 2014. ——— Scientific African.
 S. 2015.
 S. 2016.
 S. 2017.
 S. 2018. BULAWAYO : Rhodesia Scientific Association.
 S. 2019.
 S. 2020.
 S. 2021. GRAHAMSTOWN : Albany Museum.
 S. 2022.
 S. 2023.
 S. 2024. NAIROBI : East Africa Agricultural and Horticultural Society.
 S. 2025.
 S. 2026.
 S. 2027.
 S. 2028. ALGIERS : Société des Sciences Physiques, Naturelles . . . d'Algérie.
 S. 2029.

S. 2030.

S. 2031. BÔNE : Académie d'Hippone.

S. 2032.

S. 2033.

S. 2034.

S. 2035.

S. 2036.

S. 2037.

S. 2038.

S. 2039.

S. 2040.

S. 2041. CAIRO : Institut Égyptien.

S. 2042.

S. 2043.

S. 2044.

S. 2045.

S. 2046.

S. 2047.

S. 2048.

S. 2049.

S. 2050.

S. 2051.

S. 2052.

S. 2053.

S. 2054.

S. 2055.

S. 2056.

S. 2057.

S. 2058.

S. 2059.

S. 2060.

-
- S. 2061. PIETERMARITZBURG : Natal Government Museum.
S. 2062.
S. 2063.
S. 2064.
S. 2065. PRETORIA : Transvaal Museum.
S. 2066.
S. 2067.
S. 2068.
S. 2069.
S. 2070.
S. 2071.
S. 2072.
S. 2073.
S. 2074.
S. 2075.
S. 2076.
S. 2077.
S. 2078.
S. 2079.
S. 2080. ANTANANARIVO : Bulletin Économique.
S. 2081. ——— Antananarivo Annual and Madagascar Magazine.
S. 2082.
S. 2083.
S. 2084.
S. 2085. ——— Académie Malgache.
S. 2086.
S. 2087.
S. 2088.
S. 2089.
S. 2090.
S. 2091. MAURITIUS : Royal Society of Arts and Sciences.

- S. 2092.
 S. 2093.
 S. 2094.
 S. 2095. MAURITIUS : Station Agronomique.
 S. 2096.
 S. 2097.
 S. 2098.
 S. 2099.
 S. 2100.

AUSTRALASIA.

- S. 2101. Australasian Association for the Advancement of Science.
 S. 2102. ADELAIDE : Royal Society of South Australia.
 S. 2103. BRISBANE : Royal Society of Queensland.
 S. 2104.
 S. 2105. MELBOURNE : Royal Society of Victoria.
 S. 2106.
 S. 2107. SYDNEY : Royal Society of New South Wales.
 S. 2108.
 S. 2109.
 S. 2110. ADELAIDE : Boys' Field Club, South Australia.
 S. 2111. — Royal Agric. and Hortic. Society of South Australia.
 S. 2112. MELBOURNE : National Museum. (Public Library, &c.)
 S. 2113.
 S. 2114. — Field Naturalists' Club of Victoria.
 S. 2115. — Microscopical Society of Victoria.
 S. 2116.
 S. 2117. — Zoological and Acclimatisation Society of Victoria.
 S. 2118. — Southern Science Record.
 S. 2119. — Australasian Scientific Magazine.

- S. 2120.
 S. 2121.
 S. 2122.
 S. 2123.
 S. 2124.
 S. 2125. SYDNEY : Linnean Society of New South Wales.
 S. 2126. ——— Australian Museum.
 S. 2127. ——— Geographical Society of Australasia : South Australian Branch.
 S. 2128. ——— ——— New South Wales and Victorian Branch.
 S. 2129. ——— Acclimatisation Society of New South Wales.
 S. 2130. ——— University.
 S. 2131.
 S. 2132. ——— New South Wales Naturalists' Club.
 S. 2133.
 S. 2134.
 S. 2135.
 S. 2136. BRISBANE : Queensland Museum.
 S. 2137.
 S. 2138.
 S. 2139.
 S. 2140.
 S. 2141.
 S. 2142.
 S. 2143.
 S. 2144.
 S. 2145. GEELONG (VICTORIA) : Geelong Naturalist.
 S. 2146.
 S. 2147.
 S. 2148.
 S. 2149.
 S. 2150. HOBART : Tasmanian Journal of Natural Science, &c.

-
- S. 2151. HOBART : Royal Society of Tasmania.
S. 2152.
S. 2153.
S. 2154.
S. 2155.
S. 2156.
S. 2157. PERTH : West Australian Natural History Society.
S. 2158.
S. 2159.
S. 2160.
S. 2161. WELLINGTON (NEW ZEALAND) : New Zealand Institute.
S. 2162.
S. 2163.
S. 2164.
S. 2165. ——— Colonial Museum.
S. 2166.
S. 2167.
S. 2168.
S. 2169.
S. 2170.
S. 2171. CHRISTCHURCH : Canterbury Museum.
S. 2172.
S. 2173.
S. 2174.
S. 2175.
S. 2176.
S. 2177.
S. 2178.
S. 2179.
S. 2180.
S. 2181.

S. 2182.

S. 2183.

S. 2184.

S. 2185.

S. 2186.

S. 2187.

S. 2188.

S. 2189.

S. 2190.

S. 2191. DUNEDIN : New Zealand Journal of Science.

S. 2192.

S. 2193.

S. 2194.

S. 2195.

S. 2196.

S. 2197.

S. 2198.

S. 2199.

S. 2200.

AMERICA, SOUTH.

S. 2201. CARACAS : Universidad Central de Venezuela.

S. 2202.

S. 2203.

S. 2204.

S. 2205. GEORGETOWN : Royal Agricultural . . . Society of British Guiana.

S. 2206.

S. 2207.

S. 2208.

S. 2209. BELEM (PARÁ).—Museu Paraense (Goeldi) de Historia Natural, &c.

S. 2210.

- S. 2211.
S. 2212. RIO-DE-JANEIRO : Museu Botanico do Amazonas.
S. 2213. ——— Museu Nacional.
S. 2214. ——— Palestra Scientifica.
S. 2215. ——— Comissão Geographica e Geologica : Minas Geraes.
S. 2216. ——— Revista Brasileira.
S. 2217.
S. 2218. SAÕ PAULO : Comissão Geographica e Geologica.
S. 2219. ——— Museo Paulista.
S. 2220. ——— Museu Municipal, Iguape.
S. 2221.
S. 2222. MONTEVIDEO : Museo Nacional.
S. 2223. ASUNCIÓN : Anales Cientificos Paraguayos.
S. 2224.
S. 2225. BUENOS AIRES : Museo Nacional.
S. 2226. ——— Sociedad Científica Argentina.
S. 2227. ——— Deutsche Akademische Vereinigung.
S. 2228. CORDOVA : Academia Nacional de Ciencias Exactas.
S. 2229.
S. 2230.
S. 2231. LA PLATA : Museo de La Plata.
S. 2232.
S. 2233. BUENOS AIRES : Revista Argentina de Historia Natural.
S. 2234.
S. 2235. SANTIAGO : Deutscher Wissenschaftlicher Verein.
S. 2236. ——— Société Scientifique du Chili.
S. 2237. ——— Universidad de Chile.
S. 2238. SANTIAGO DE CHILI : Museo Nacional.
S. 2239.
S. 2240. VALPARAISO : Museo de Valparaiso.
S. 2241.

- S. 2242.
S. 2243.
S. 2244.
S. 2245. LA PAZ : Ministerio de Colonias y Agricultura : Bolivia.
S. 2246.
S. 2247. BOGOTÁ : Ministerio de Obras Publicas : Colombia.
S. 2248.
S. 2249.
S. 2250.

MEXICO AND CENTRAL AMERICA.

- S. 2251. MEXICO : Museo Nacional.
S. 2252. ——— Sociedad Mexicana de Historia Natural.
S. 2253. ——— Sociedad Científica "Antonio Alzate."
S. 2254.
S. 2255.
S. 2256.
S. 2257.
S. 2258.
S. 2259.
S. 2260.
S. 2261.
S. 2262.
S. 2263.
S. 2264.
S. 2265.
S. 2266.
S. 2267.
S. 2268.
S. 2269.

- S. 2270.
S. 2271. SAN JOSÉ : Museo Nacional : República de Costa Rica.
S. 2272. — Instituto Físico-geográfico Nacional de Costa Rica.
S. 2273. — Sociedad Nacional de Agricultura.
S. 2274. SAN SALVADOR : Museo Nacional.
S. 2275.
S. 2276.
S. 2277.
S. 2278.
S. 2279.
S. 2280.
S. 2281.
S. 2282.
S. 2283.
S. 2284.
S. 2285. HAVANA : Real Academia de Ciencias Médicas, Físicas y Naturales.
S. 2286.
S. 2287.
S. 2288.
S. 2289.
S. 2290.
S. 2291. KINGSTON : Institute of Jamaica.
S. 2292. — Department of Agriculture.
S. 2293.
S. 2294.
S. 2295. LEEWARD ISLANDS : Agricultural Journal.
S. 2296.
S. 2297. PORT OF SPAIN : Scientific Association of Trinidad.
S. 2298. — Trinidad Naturalists' Field Club.
S. 2299. — Victoria Institute of Trinidad.
S. 2300.

UNITED STATES OF AMERICA.

- S. 2301. American Association for the Advancement of Science.
- S. 2302.
- S. 2303.
- S. 2304. PHILADELPHIA : American Philosophical Society.
- S. 2305. ——— Academy of Natural Sciences.
- S. 2306. BOSTON : American Academy of Arts and Sciences.
- S. 2307.
- S. 2308.
- S. 2309.
- S. 2310.
- S. 2311.
- S. 2312. ALBANY : Albany Institute.
- S. 2313. ——— New York State Museum of Natural History.
- S. 2314.
- S. 2315. AUSTIN : Texas Academy of Science.
- S. 2316.
- S. 2317. BALTIMORE : Maryland Academy of Sciences.
- S. 2318. ——— Johns Hopkins University.
- S. 2319. BERKELEY : University of California.
- S. 2320. BLOOMINGTON : Illinois State Laboratory of Natural History.
- S. 2321. BOSTON : Boston Society of Natural History.
- S. 2322. ——— Appalachian Mountain Club.
- S. 2323. ——— Bussey Institution.
- S. 2324. BROOKLYN : Brooklyn Institute of Arts and Sciences.
- S. 2325. BROOKVILLE : Indiana Academy of Science.
- S. 2326. BUFFALO : Buffalo Society of Natural Sciences.
- S. 2327. CHAPEL HILL : Elisha Mitchell Scientific Society.
- S. 2328. CHARLESTON : Elliott Society of Science and Art.
- S. 2329. CHICAGO : Chicago Academy of Sciences.

- S. 2330. CHICAGO : Field Museum.
S. 2330a. — University of Chicago.
S. 2331. CINCINNATI : Cincinnati Society of Natural History.
S. 2332. COLORADO SPRINGS : Colorado College Scientific Society.
S. 2332a. COLUMBUS : Biological Club of the Ohio State University.
S. 2333. WASHINGTON : Colorado Biological Association.
S. 2334. DENVER : Colorado Scientific Society.
S. 2335.
S. 2336. GRANVILLE : Denison Scientific Association.
S. 2337. — Denison University.
S. 2338.
S. 2339. HARTFORD : Natural History Society.
S. 2340. IOWA CITY : Iowa Academy of Sciences.
S. 2341. — State University of Iowa.
S. 2342. ITHACA : Cornell University.
S. 2343.
S. 2344. LAWRENCE : University of Kansas.
S. 2345. MADISON : Geological and Natural History Survey of . . . Wisconsin.
S. 2346. — Wisconsin Academy of Sciences, Arts and Letters.
S. 2347. — Wisconsin State Agricultural Society.
S. 2348. MILWAUKEE : Public Museum.
S. 2348a. — Natural History Society of Wisconsin.
S. 2349. MINNEAPOLIS : Minnesota Academy of Natural Sciences.
S. 2350. MISSOULA : University of Montana.
S. 2351. NEW HAVEN : Connecticut Academy of Arts and Sciences.
S. 2352.
S. 2353. NEWPORT (Vt.) : Orleans County Society of Natural Sciences.
S. 2354. — (R.I.).—Newport Natural History Society.
S. 2355.
S. 2356. NEW YORK : American Museum of Natural History.
S. 2357.

- S. 2358. NEW YORK : American Geographical and Statistical Society.
S. 2359. — Journal of Geography.
S. 2360.
S. 2361. — New York Academy of Sciences.
S. 2362.
S. 2363. New York State Agricultural Society.
S. 2364.
S. 2365. NEW YORK : State Reservation at Niagara.
S. 2366. OHIO : State Academy of Science.
S. 2367. PHILADELPHIA : Geographical Society.
S. 2368.
S. 2369. — Maclurian Lyceum.
S. 2370. — Natural History Club of Philadelphia.
S. 2371. — Wagner Free Institute of Science.
S. 2372.
S. 2373. PITTSBURG : Carnegie Museum.
S. 2374.
S. 2375. PORTLAND : Portland Society of Natural History.
S. 2376.
S. 2377.
S. 2378. RICHMOND : Brookville Society of Natural History.
S. 2379.
S. 2380. ROCHESTER : Rochester Academy of Science.
S. 2381. ST. LOUIS : Academy of Science.
S. 2382.
S. 2383.
S. 2384.
S. 2385.
S. 2386.
S. 2387.
S. 2388.

- S. 2389.
S. 2390.
S. 2391. SALEM : Essex County Natural History Society.
S. 2392.
S. 2393. ——— Essex Institute.
S. 2394.
S. 2395.
S. 2396.
S. 2397.
S. 2398.
S. 2399. SAN DIEGO : Natural History Society.
S. 2400.
S. 2401. SAN FRANCISCO : California Academy of Natural Sciences.
S. 2402.
S. 2403. ——— San Francisco Microscopical Society.
S. 2404. LOS ANGELES : Southern California Academy of Sciences.
S. 2405.
S. 2406. SPRINGFIELD : Illinois State Museum of Natural History.
S. 2407. STANFORD UNIVERSITY : Leland Stanford Junior University.
S. 2408.
S. 2409. TOPEKA : Board of Irrigation, Survey and Experiment.
S. 2410. ——— Kansas Academy of Science.
S. 2411. ——— Washburn College Laboratory of Natural History.
S. 2412.
S. 2413. TRENTON : Trenton Natural History Society.
S. 2414.
S. 2415. WASHINGTON : Washington Academy of Sciences.
S. 2416. ——— Biological Society.
S. 2417.
S. 2418. ——— United States Department of Agriculture.
S. 2419.

-
- S. 2420. WASHINGTON : National Academy of Sciences.
- S. 2421. — National Institution for the Promotion of Science.
- S. 2422. — National Geographical Society.
- S. 2423. — Philosophical Society.
- S. 2424.
- S. 2425.
- S. 2426. — Smithsonian Institution.
- S. 2427. — United States National Museum.
- S. 2428.
- S. 2429.
- S. 2430.
- S. 2431.
- S. 2432.
- S. 2433.
- S. 2434.
- S. 2435.
- S. 2436.
- S. 2437.
- S. 2438.
- S. 2439.
- S. 2440.
- S. 2441. SALEM : American Naturalist.
- S. 2442. SAN FRANCISCO : Zoe.
- S. 2443. VALPARAISO : Hoosier Naturalist. (Kansas City Scientist.)
- S. 2444. SAN DIEGO : West American Scientist.
- S. 2445. PHILADELPHIA : Atlantic Journal and Friend of Knowledge. (Rafinesque.)
- S. 2446. NEW YORK : Annual Record of Science and Industry. (Baird.)
- S. 2447. CINCINNATI : Cincinnati Quarterly Journal of Science.
- S. 2448. PHILADELPHIA : Philadelphia Medical and Physical Journal. (Barton.)
- S. 2449. — Monthly American Journal of Geology and Natural Science.
- S. 2450. NOTRE DAME : American Midland Naturalist.

-
- S. 2451. CLEVELAND : Annals of Science.
S. 2452.
S. 2453.
S. 2454.
S. 2455.
S. 2456.
S. 2457.
S. 2458.
S. 2459.
S. 2460.
S. 2461.
S. 2462.
S. 2463.
S. 2464.
S. 2465.
S. 2466.
S. 2467.
S. 2468.
S. 2469.
S. 2470.
S. 2471.
S. 2472.
S. 2473.
S. 2474.
S. 2475.
S. 2476. NEW HAVEN : American Journal of Science and Arts. (Silliman.)
S. 2477.
S. 2478.
S. 2479.
S. 2480.
S. 2481. CAMBRIDGE : Science.

-
- S. 2482.
S. 2483.
S. 2484.
S. 2485. BOSTON : American Journal of Physiology.
S. 2486.
S. 2487.
S. 2488.
S. 2489.
S. 2490.
S. 2491.
S. 2492.
S. 2493.
S. 2494.
S. 2495.
S. 2496.
S. 2497.
S. 2498.
S. 2499.
S. 2500. American Microscopical Society.
S. 2501.
S. 2502. CHICAGO : Lens.
S. 2503.
S. 2504.
S. 2505.
S. 2506. NEW YORK : American Journal of Microscopy and Popular Science.
S. 2507. — American Quarterly Microscopical Journal.
S. 2508. — American Monthly Microscopical Journal.
S. 2509. — New York Microscopical Society.
S. 2510. WASHINGTON : Microscope.
S. 2511. ROCHESTER : Journal of Applied Microscopy.
S. 2512.

-
- S. 2513.
 - S. 2514.
 - S. 2515.
 - S. 2516.
 - S. 2517.
 - S. 2518.
 - S. 2519.
 - S. 2520.
 - S. 2521.
 - S. 2522.
 - S. 2523.
 - S. 2524.
 - S. 2525.
 - S. 2526.
 - S. 2527.
 - S. 2528.
 - S. 2529.
 - S. 2530.
 - S. 2531.
 - S. 2532.
 - S. 2533.
 - S. 2534.
 - S. 2535.
 - S. 2536.
 - S. 2537.
 - S. 2538.
 - S. 2539.
 - S. 2540.
 - S. 2541.
 - S. 2542.
 - S. 2543.

- S. 2544.
- S. 2545.
- S. 2546.
- S. 2547.
- S. 2548.
- S. 2549.
- S. 2550.
- S. 2551.
- S. 2552.
- S. 2553.
- S. 2554.
- S. 2555.
- S. 2556.
- S. 2557.
- S. 2558.
- S. 2559.
- S. 2560.
- S. 2561.
- S. 2562.
- S. 2563.
- S. 2564.
- S. 2565.
- S. 2566.
- S. 2567.
- S. 2568.
- S. 2569.
- S. 2570.
- S. 2571.
- S. 2572.
- S. 2573.
- S. 2574.

-
- S. 2575.
 - S. 2576.
 - S. 2577.
 - S. 2578.
 - S. 2579.
 - S. 2580.
 - S. 2581.
 - S. 2582.
 - S. 2583.
 - S. 2584.
 - S. 2585.
 - S. 2586.
 - S. 2587.
 - S. 2588.
 - S. 2589.
 - S. 2590.
 - S. 2591.
 - S. 2592.
 - S. 2593.
 - S. 2594.
 - S. 2595.
 - S. 2596.
 - S. 2597.
 - S. 2598.
 - S. 2599.
 - S. 2600.

CANADA.

- S. 2601.
- S. 2602.
- S. 2603.

OTTAWA : Royal Society of Canada.

S. 2604.

S. 2605. TORONTO : Canadian Institute.

S. 2606.

S. 2607.

S. 2608.

S. 2609.

S. 2610.

S. 2611.

S. 2612.

S. 2613.

S. 2614.

S. 2615.

S. 2616.

S. 2617.

S. 2618.

S. 2619.

S. 2620.

S. 2621. HALIFAX : Nova Scotian Institute of Natural Science.

S. 2622.

S. 2623.

S. 2624. HAMILTON : Hamilton Association.

S. 2625.

S. 2626.

S. 2627.

S. 2628.

S. 2629.

S. 2630. OTTAWA : Ottawa Field-Naturalists' Club.

S. 2631.

S. 2632.

S. 2633.

S. 2634.

-
- S. 2635. QUEBEC : Literary and Historical Society.
S. 2636.
S. 2637.
S. 2638.
S. 2639.
S. 2640.
S. 2641. ST. JOHN : Natural History Society of New Brunswick.
S. 2642.
S. 2643.
S. 2644.
S. 2645.
S. 2646.
S. 2647.
S. 2648.
S. 2649.
S. 2650. TORONTO : University of Toronto.
S. 2651.
S. 2652.
S. 2653.
S. 2654.
S. 2655. VICTORIA : Natural History Society of British Columbia.
S. 2656.
S. 2657.
S. 2658.
S. 2659.
S. 2660.
S. 2661. MONTREAL : Canadian Record of Science. (Canadian Naturalist, &c.)
S. 2662. QUEBEC : Naturaliste Canadien.
S. 2663.
S. 2664.
S. 2665.

S. 2666.

S. 2667.

S. 2668.

S. 2669.

S. 2670.

S. 2671.

S. 2672.

S. 2673.

S. 2674.

S. 2675.

S. 2676.

S. 2677.

S. 2678.

S. 2679.

S. 2680.

S. 2681. WINNIPEG : Manitoba Historical and Scientific Society.

S. 2682.

S. 2683.

S. 2684.

S. 2685.

S. 2686.

S. 2687.

S. 2688.

S. 2689.

S. 2690.

S. 2691.

S. 2692.

S. 2693.

S. 2694.

S. 2695.

S. 2696.

- S. 2697.
- S. 2698.
- S. 2699.
- S. 2700.

INTERNATIONAL.

- S. 2701.
- S. 2702.
- S. 2703.
- S. 2704.
- S. 2705. Congrès International d'Anthropologie et d'Archéologie Préhistoriques.
- S. 2706.
- S. 2707.
- S. 2708.
- S. 2709.
- S. 2710. Congrès International pour les Progrès des Sciences Géographiques, &c.
- S. 2711.
- S. 2712.
- S. 2713.
- S. 2714.
- S. 2715.
- S. 2716.
- S. 2717.
- S. 2718.
- S. 2719.
- S. 2720.

ALPHABETICAL INDEX OF THE PLACES OF PUBLICATION.

Aarau	1210	Barcelona	1005
Abbeville	805	Barnsley	8
Aberystwyth	7	Barrow	9
Acireale	1113, 1114	Basel	1216, 1218
Adelaide	2102, 2110, 2111	Batavia	1951, 1952, 1961
Agram	1704, 1705	Bath	11, 12
Aix	807	Beauvais	822
Albany (New York)	2312, 2313, 2363	Bedford	13, 13 <i>a</i>
Alfreton	454	Bedford Park	165
Algiers	2028	Belem	2209
Allahabad	1911	Belfast	14, 15
Altenburg	1314	Belgrade	1888
Amiens	810, 811	Belvedere	66
Amsterdam	601, 602, 606, 608, 611-613, 681, 682	Bergen	552
Angers	813-816	Berkeley	2319
Annaberg	1316	Berlin	1304, 1305, 1321, 1324, 1326, 1622-1626, 1645, 1650, 1658, 1659, 1722, 1861, 1862
Antananarivo	2080, 2081, 2085	Bern	1221, 1222, 1271
Arcachon	817	Berwick	16
Arnhem	616	Besançon	823
Aschaffenburg	1317	Béziers	825
Astrakhan	1807	Birmingham	17, 17 <i>a</i>
Asunción	2223	Blackheath	110
Augsburg	1318	Bloomington	2320
Austin	2315	Bogota	2247
Autun	819, 820	Bologna	1103, 1181, 1182, 1184
Auxerre	821	Bombay	1903, 1909, 1931, 1932
Avignon	818	Bône	2031
Baltimore	2317, 2318	Bonn	1361, 1361 <i>a</i>
Bamberg	1319	Bordeaux	829, 831, 833

Boston (U.S.)	2306, 2321-2323, 2485	Cardiff	25
Bournemouth	18	Carlsruhe	1378
Bradford	18a	Cassel	1380
Bremen	1371	Catania	1118
Brescia	1116	Chalon-sur-Saône	844
Breslau	1376	Chambery	845, 846
Brighton	19	Chapel Hill	2327
Brisbane	2103, 2136	Charleston	2328
Bristol	20, 468	Chelmsford	70
Bromley	21	Cheltenham	26, 26a, 452
Brooklyn	2324	Chemnitz	1381
Brookville	2325, 2378	Cherbourg	851, 852
Brunn	1711	Chester	27
Brunswick	1365, 1690	Chicago	2329-2330a, 2502
Brussels	701, 704-708, 710, 761, 762, 765, 767, 770	Christchurch (N.Z.)	2171
Buckhurst Hill	22	Christiania	550, 551, 565-567
Budapest	1716, 1720, 1721	Chur	1225
Buenos Aires	2225-2227, 2233	Cincinnati	2331, 2447
Buffalo	2326	Cleveland	2451
Bukarest	1893, 1894	Coimbra	1015
Bulawayo	2018	Colmar	1382
Burnley	22a	Cologne	1628
Burton-on-Trent	23	Colombo	1904, 1920
Bury	23a	Colorado Springs	2332
Caen	838, 840, 841	Columbus	2332a
Cairo	2041	Como	1183
Calcutta	1902, 1935, 1936	Copenhagen	510, 512, 514, 521, 522, 525, 530-532
Cambridge	6, 448, 480a	Cordova	2228
— (U.S.)	2481	Corfu	1900
Cannes	842	Cracow	1725
Canterbury	24	Croydon	28
Cap Rouge	2662	Dantzic	1384
Cape Town	2001, 2002, 2006, 2011, 2014	Darmstadt	1386
Caracas	2201	Darwen	452
Caradoc	360	Dax	858
Carcassone	843	Denver	2334

Devizes	31	Geelong	2145
Dijon	861, 983	Geneva	1202, 1203, 1232, 1266
Dinant	715	Genoa	1126, 1128, 1129, 1185, 1189
Dorchester	40	Georgetown	2205
Dorpat	1816, 1863	Gera	1419
Dresden	1388	Ghent	721
Drontheim	554	Giessen	1421, 1422, 1629a
Dublin	5, 43-46, 443, 444, 465, 488	Glarus	1233
Dulwich	171	Glasgow	101, 102
Dumfries	51	Gloucester	103
Dundee	52	Gorlitz	1423
Dunedin	2191	Gotha	1630, 1656, 1657
Durkheim	1391	Gothenburg	553
Ealing	53	Gottingen	1426, 1427, 1631, 1632, 1639
Eastbourne	54	Grahamstown	2021
Edinburgh	4, 56-62, 426, 441, 445, 476a, 478, 490	Granville	2336, 2337
Ekaterinburg	1820	Gratz	1731
Elberfeld	1393	Greenwich	110, 112
Elbeuf	866	Greifswald	504, 1430
Elgin	64	Grenoble	871
Epsom	65	Guernsey	113
Erfurt	1396, 1638, 1642	Haarlem	621, 624, 626, 686
Erith	66	Hackney	181
Erlangen	1405, 1661	Haileybury	113a
Eton	397	Halifax (Nova Scotia)	2621
Exeter	73, 75	— (Yorks.)	453
Falmouth	81	Halle	1436, 1437, 1633
Felstead	83	Hamburg	1445-1447, 1449
Florence	1120-1122, 1186, 1187	Hamilton	2624
Folkestone	86	Hampstead	114
Frankfort-on-the-Main	1411	Hanau	1451
Frankfort-on-the-Oder	1415	Hanover	1453, 1624a
Freiburg-in-Breisgau	1416, 1417	Harrow	115
Fribourg	1229	Hartford	2339
		Haslemere	117, 118
		Hastings	119
		Havana	2285

Heidelberg	1457, 1458	Lambeth	188
Helsingfors	1826, 1828	Lancaster	141
Hereford	120	La Paz	2245
Hermannstadt	1733-1735, 1787	La Plata	2231
Hertford	391	La Rochelle	959
High Wycombe	121	Lausanne	1235-1237
Hildesheim	1459, 1460	Lawrence	2344
Hobart	2150, 2151	Leeds	145, 146
Hof	1461	Leeward Islands	2295
Holmesdale	341	Leghorn	1131
Hull	126, 127	Leicester	151
Huntsham	493	Leipsic	1501, 1503, 1516, 1621, 1627, 1629, 1630a, 1644, 1671, 1672, 1681, 1694
Innsbruck	1736, 1737	Le Mans	876
Inverness	130, 131	Le Puy	954
Iowa	2340, 2341	Lemberg	1789, 1790
Ipswich	135, 136	Lewisham	110
Irkutsk	1830	Leyden	631, 641, 643, 690
Ithaca	2342	Liege	726, 729, 731
Jassy	1895	Liestal	1238
Jena	1465, 1466, 1634, 1640, 1675-1677a, 1680	Lille	881, 985, 989
Kansas	2443	Lindau	1517
Kazan	1832	Linz	1750
Kharkov	1833	Lisbon	1051, 1056, 1060, 1065, 1068
Kiel	1471, 1473, 1474, 1621, 1637	Liverpool	155-160, 484
Kiev	1834	Locarno	1239
Kilmarnock	138	London	1, 2, 3, 164-166, 168-171, 175, 181, 185, 187, 188, 190, 193, 195, 196, 198, 201, 204, 206, 209, 211, 213-219, 221, 226, 229, 235, 269, 411-419, 422, 427, 442, 455-467, 469-474, 477, 479-483, 485-487, 489-492, 494-498, 500
Kingston (Jamaica)	2291, 2292	Los Angeles	2404
Klagenfurt	1741	Louth	153, 250
Klausenburg	1742, 1743	Lubeck	1519, 1520
Konigsberg	1486, 1643		
Kuala Lumpur	1925		
Laibach	1746		

ALPHABETICAL INDEX OF THE PLACES OF PUBLICATION. 97

Lucerne	1240	Morlaix	916
Lund	575, 576	Moscow	1838, 1841, 1844
Luneburg	1521	Moulins	993
Luxemburg	651, 652	Munich	1310, 1555, 1673
Lyons	888, 889, 891, 894-898, 992	Munster	1557
Madison	2345-2347	Nairobi	2024
Madras	1941, 1942	Nancy	920, 921
Madrid	1001, 1003, 1010, 1011	Nantes	922
Magdeburg	1524, 1525	Naples	1105, 1106, 1148, 1150-1152, 1199
Maidstone	255	Neuchatel	1241
Malta	1200	New Cross	198
Malton	258	New Haven	2351, 2476
Malvern	399	New York	2356, 2358, 2359, 2361, 2365, 2446, 2506-2509
Manchester	259-264, 474a	Newbury	278
Manila	1975, 1976	Newcastle-upon-Tyne	281-283
Mannheim	1529, 1530	Newport (Rhode Is.)	2354
Marburg	1531	— (Vermont)	2353
Maritzberg	2061	Nice	923
Marlborough	266	Nicosia	1928
Marseilles	899-901, 903	Nimes	926
Mauritius	2091, 2095	Northampton	291
Mecklenburg	1535	Norwich	296-298
Melbourne	2105, 2112, 2114, 2115, 2117-2119	Notre Dame	2450
Metz	1539, 1541	Nottingham	301
Mexico	2251-2253	Nova Scotia	2621
Middleburg	657	Nuremberg	1561
Milan	1104, 1136, 1137, 1192	Odessa	1847
Milwaukee	2348, 2348a	Offenbach	1563
Minneapolis	2349	Ohio	2366
Missoula	2350	Oporto	1080, 1090
Modena	1141-1143	Osnabruck	1566
Monaco	906	Oswestry	307
Mons	741	Ottawa	2603, 2630
Montevideo	2222	Oxford	311-314
Montpellier	911, 912, 984	Padua	1154, 1156
Montreal	2661		

Palermo	1162, 1164, 1190, 1191	Reigate	341
Para	2209	Reims	955-957
Paris	801-803, 804, 928, 929, 931, 935, 938, 941, 943, 946, 948, 981, 982, 986-988 <i>b</i> , 990-991 <i>a</i> , 994-1000 <i>a</i>	Rennes	958, 958 <i>a</i>
Passau	1571	Richmond (Indiana)	2378
Pavia	1188, 1192	Riga	1850, 1851
Penzance	321	Rio-de-Janeiro	2212-2216
Perpignan	952	Rochdale	342
Perth	55, 324, 476	Rochelle, La	959
— (W. Australia)	2157	Rochester	343
Philadelphia	2304, 2305, 2367, 2369-2371, 2445, 2448, 2449	— (New York)	2380, 2511
Pietermaritzburg	2061	Rome	1107, 1108, 1176, 1177, 1194
Pisa	1168, 1170, 1172, 1193	Rouen	961, 963, 964
Pistoja	1174	Rugby	345
Pittsburg	2373	St. Gallen	1246
Plon	1573	St.-Jean-d'Angély	966
Plymouth	36, 326, 328	St. John	2641
Port of Spain	2297-2299	St. Leonards	119
Portici	1175	St. Louis	2381
Portland	2375	St. Petersburg	1802, 1854, 1855, 1864
Porto	1088, 1090	Salem	2391, 2393, 2441
Prague	1703, 1756, 1759, 1761, 1762, 1796	San Diego	2399, 2444
Pressburg	1763	San Francisco	2401, 2403, 2442
Pretoria	2065	San José	2271-2273
Prossnitz	1763 <i>a</i>	San Salvador	2274
Puy, Le	954	Santiago	2235-2238
Quebec	2635, 2662	Saõ Paulo	2218-2220
Queenwood	332	Saragossa	1020
Ramsey	335	Sarajevo	1764
Ratisbon	1575	Scarborough	357
Reading	338	Schwerin	1635
Regensburg	1575	Semur	967
		Severn Valley	360
		Shanghai	1906
		Shrewsbury	360, 361
		Siena	1178, 1195

Singapore	1905, 1971, 1972	Valparaiso (Indiana)	2443
Solothurn	1248	Vannes	976
Southampton	367	Venice	1110, 1180
Southport	368	Versailles	978
Springfield	2406	Victoria (Brit. Columbia)	2655
Stanford University	2407	Vienna	1702, 1771, 1773, 1775-1779
Stafford	371	Vitry-le-François	979
Stavanger	582		
Stirling	373	Walthamstow	235
Stockholm	570, 585	Wareham	41
Stralsund	600	Warsaw	1870, 1871
Strassburg	921, 1581, 1582	Warwick	386, 387
Stuttgart 1590, 1591, 1620, 1641, 1644		Washington, D.C. 2333, 2415, 2416, 2418,	
Sydney	2107, 2125-2130, 2132	2420-2423, 2426	
		2427, 2510	
Tananarive	2081, 2085	Watford	391
Taunton	376	Weardale	392
Tiflis	1858	Weimar	1634, 1681
Tokio	1990, 1991, 1993	Wellington (New Zealand)	2161, 2165
Topeka	2409-2411	Wellington College	393
Toronto	2605, 2650	Welshpool	307
Torquay	379	Wernigerode	1598
Toulouse	969, 971-973	West Horsham	168
Trenton	2413	Whitby	394
Trentschin	1765	Wiesbaden	1601
Trieste	1766-1768	Wincanton	394a
Trinidad	2297-2299	Winchester	395, 396
Tromso	588	Windsor	397
Trondhjem	554	Winnipeg	2681
Truro	381	Winterthur	1280
Tubingen	1595, 1636	Worcester	399-401
Turin	1109, 1183, 1196-1198	Würzburg	1611
Upsala	591, 596	Yokohama	1996
Utrecht	675, 676, 696	York	403, 405, 406, 475
Valais	1252	Zurich	1256, 1258
Valparaiso	2240	Zwickau	1616

SOCIETIES AND CORPORATE BODIES WITH NO PERMANENT PLACE OF MEETING

Allgemeine Schweizerische Gesellschaft für die Gesammten Naturwissen- schaften (Société Helvétique des Sciences Naturelles)	1201
American Association for the Advancement of Science	2301
Association Française pour l'Avancement des Sciences	801
Association Scientifique de France	803
Australasian Association for the Advancement of Science	2101
British Association for the Advancement of Science	1
Congrès International d'Anthropologie et d'Archéologie Préhistoriques	2705
Congrès Scientifique de France	802
Cumberland Association for the Advancement of Literature and Science	29
Devonshire Association for the Advancement of Science, Literature and Art	36
East of Scotland Union of Naturalists' Societies	55
Gesellschaft Deutscher Naturforscher und Aerzte	1302
Institut des Provinces de France	801a
International Congress of Geography	2710
Midland Union of Natural History Societies	471
Museums Association	2
Riunione degli Scienziati Italiani	1101
Skandinaviska Naturforskaremötet	501
South African Association for the Advancement of Science	2001
South-Eastern Union of Scientific Societies	218
S'yezd Russkikh Estestvoispuitatelei i Vrachei	1801
Yorkshire Naturalists' Union	405

