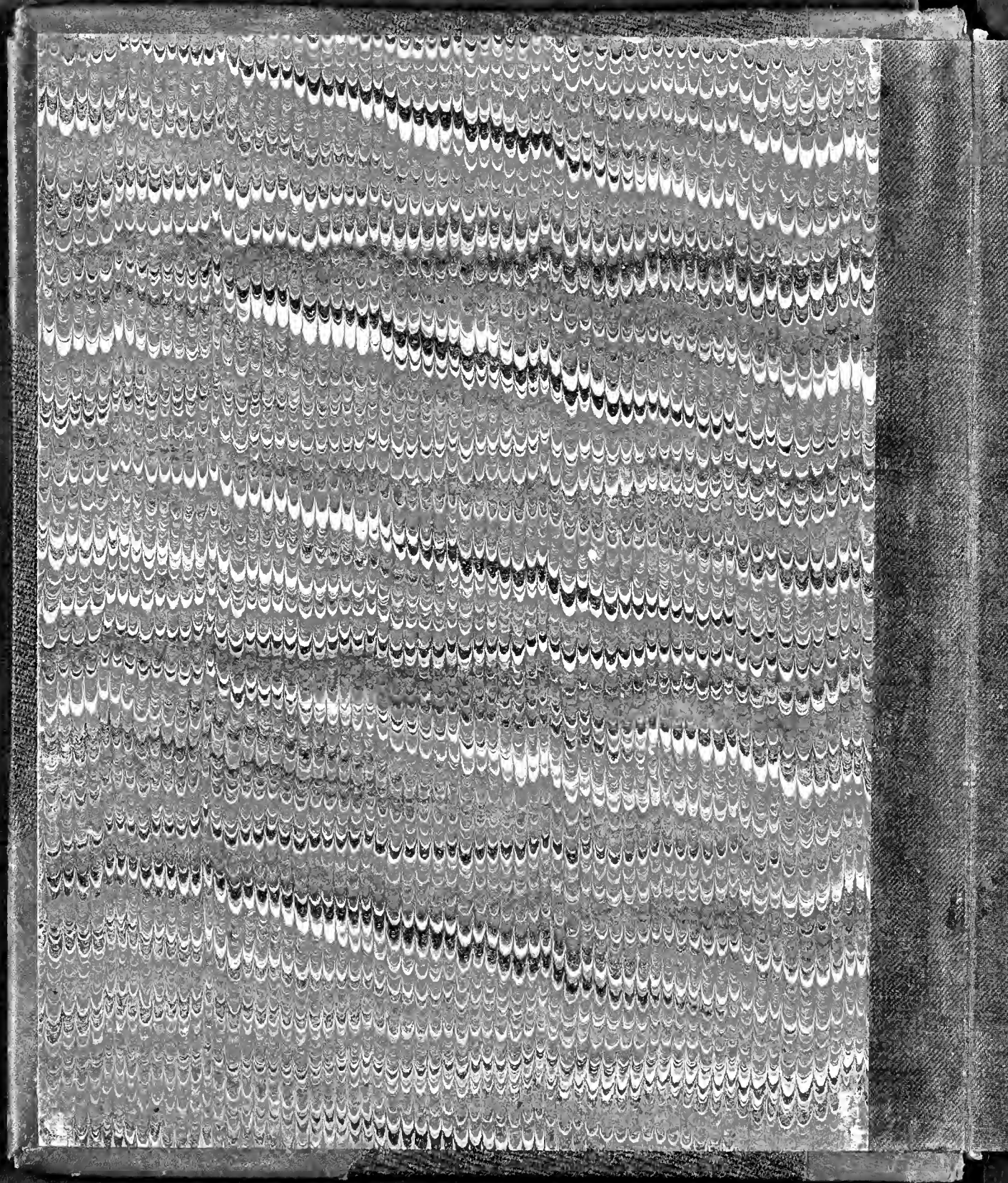
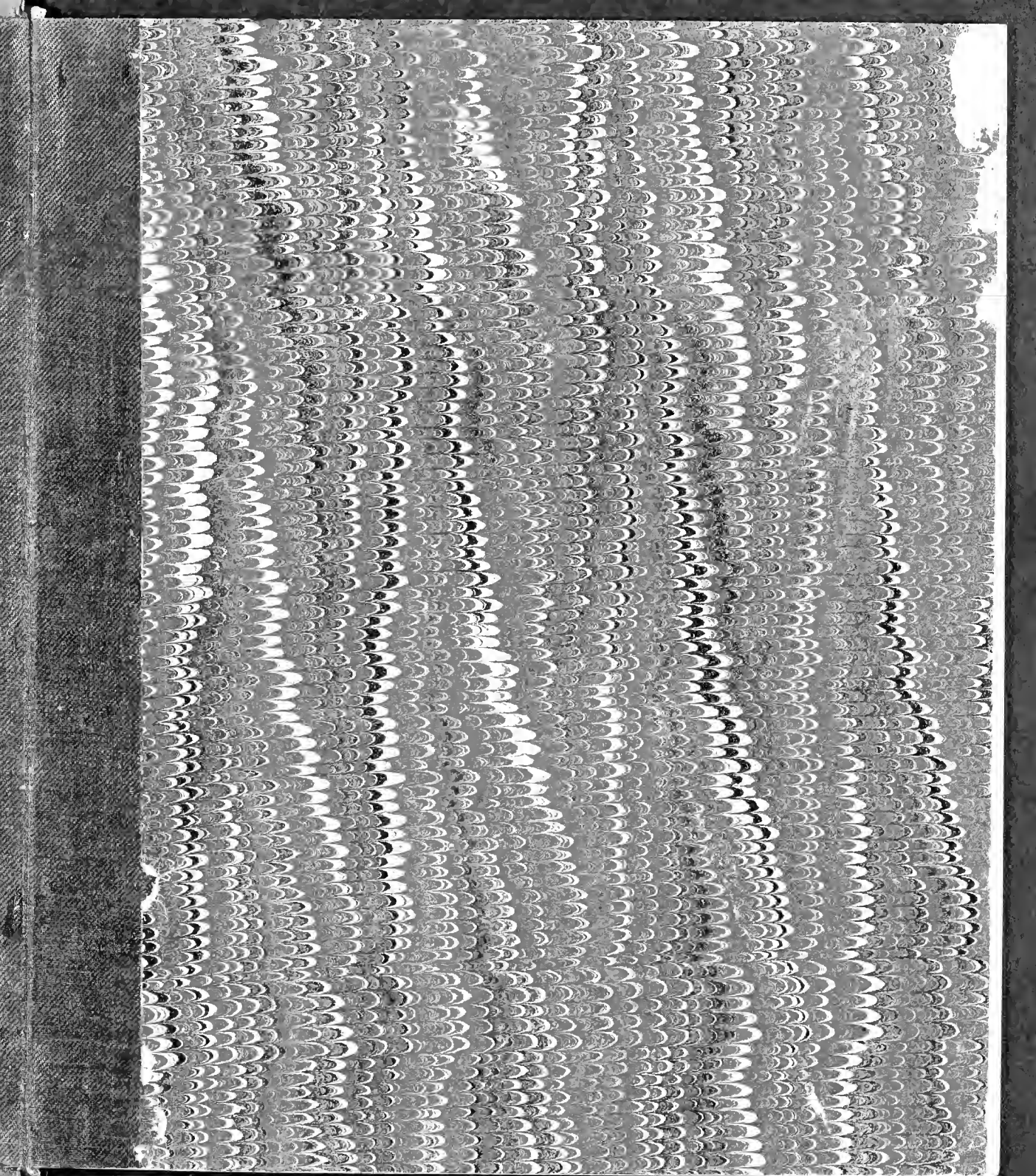


10

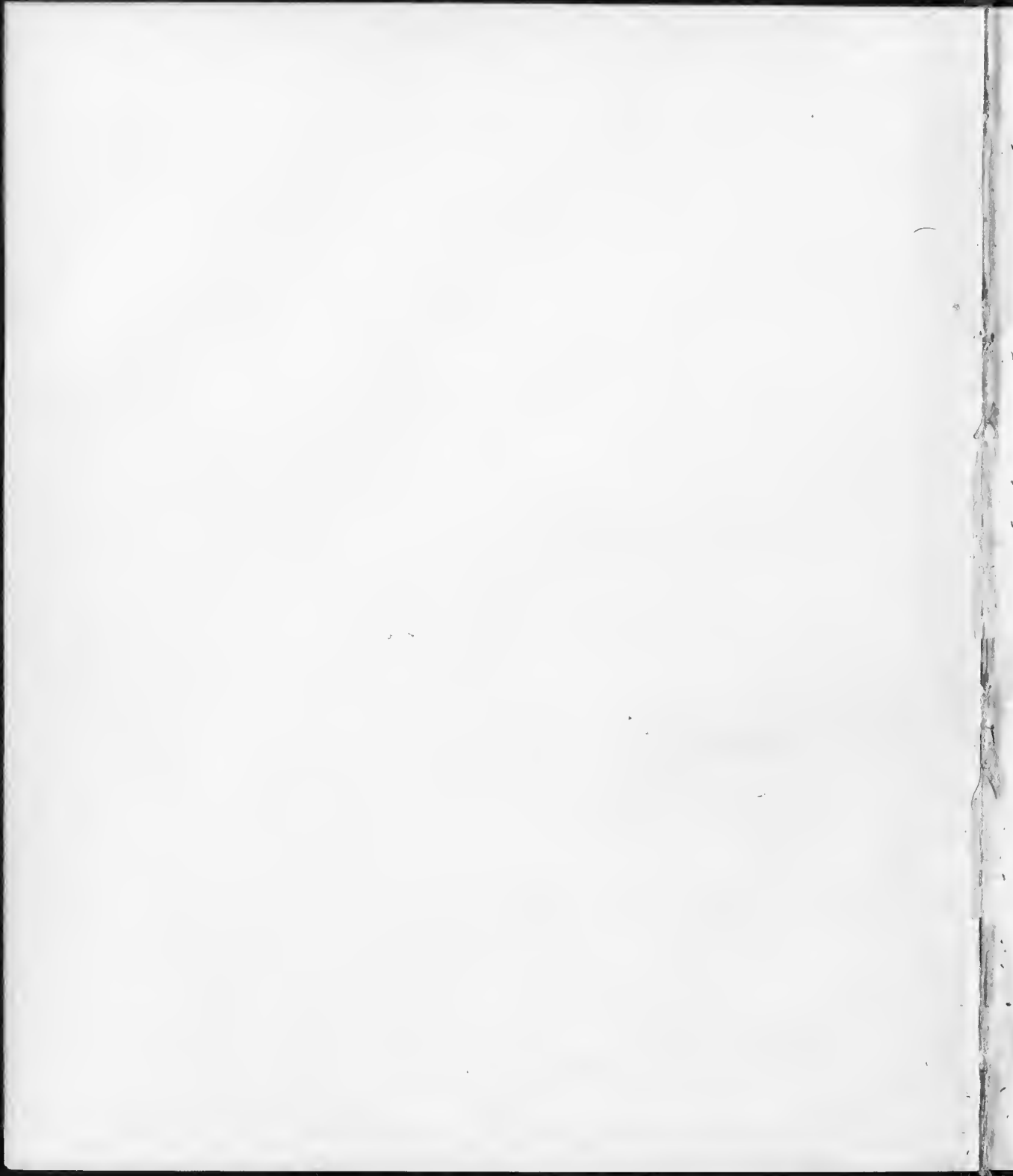
Conti

10









C. G. Pringle - Plants of Cuba.

- ✓ 1 *Triumfetta semitriloba*, Jacq.
- 2
- ✓ 3 *Eupatorium odorata*, L.
- ✓ 4 *Elvira Martyni*, Cass.
- 5
- ✓ 6 *Trixis frutescens*, P. Br.
- 7
- 8
- ✓ 9 *Priva echinata*, Juss.
- ✓ 10 *Melochia pyramidata*, L.
- 11
- ✓ 12 *Gomphrena decumbens*, Jacq.
- ✓ 13 *Boerhaavia paniculata*, Rich.
- 14
- ✓ 15 *Rivina humilis*, L.
- ✓ 16 *Indigofera tinctoria*, L.
- ✓ 16^{1/2} *Indigofera tinctoria*, L.
- ✓ 17 *Saccharum officinarum*, L.
- 18
- 19
- 20
- 21
- ✓ 22 *Urera baccifera*, Gaud.
- ✓ 23 *Piper umbellatum*, L.
- 24
- 25 *Phaseolus lunatus*, L.

- 26 *Cassaria hirta*, Sw.
- 27
- ✓ 28 *Polypodium Swartzii*, Baker.
- ✓ 29 *Adiantum fragile*, Sw.
- ✓ 30 *Sida veronicaefolia*, Lam., var. *hederacefolia*, K. Sch.
- 31 ?
- 32
- ✓ 33 *Cyrtis suaveolens*, Poit.
- ✓ 34 *Tephrosia cinerea*, Pers.
- ✓ 35 *Petiveria alliacea*, L.
- ✓ 36 *Wissadula prostrata*, Planch.
- ✓ 37 *Malvastrum spicatum*, Gray.
- ✓ 38 *Dicliptera assurgens*, Juss.
- 39
- 40 *Physalis barbadosis*, Jacq., var. *obscura*, Rydb.
- 41 *Malvastrum spicatum*, Griseb.
- 42 *Viguiera helianthoides*, HBK.
- 43
- ✓ 44 *Panicum lanata*, Rottb.
- ✓ 45 *Panicum colonum*, L.
- 46 *Panicum sanguinale*, L.
- 47 *Serjania subdentata*, Juss.
- 48
- ✓ 49 *Achyranthes aspera*, L.
- 50 *Argemone mexicana*, L.

- ✓ 51 *Piper angustifolium*, R. & P., var.
 ✓ 52 *Passiflora rubra*, L.
 53 *Phaseolus semierectus*, L.
 ✓ 54 *Olyra pauciflora*, Sw.
 55 *Serjania scitens*, Radl.
 ✓ 56 *Sida pyramidatā*, Cav.
 ✓ 57 *Ipomoea fastigiata*, Sweet.
 58 *Ipomoea polyanthes*, Roem. & Schultes. (*umbellata*, Mey, not L.)
 59 *Euphorbia brasiliensis*, Lam.
 ✓ 60 *Desmodium tortuosum*, DC.
 ✓ 61 *Hypstis pectinata*, Poit.
 ✓ 62 *Leptochloa virgata*, Beauv.
 ✓ 63 *Desmodium scorpiurus*, Desv.
 ✓ 64 *Chamissoa altissima*, HBK.
 65
 ✓ 66 *Sida angustifolia*, Lam.
 ✓ 67 *Sida rhombifolia*, L.
 ✓ 68 *Blechnum Brownei*, Juss.
 ✓ 69 *Stroemia mollis*, Jacq.
 ✓ 70 *Olyra latifolia*, L.
 71 *Erotium lucidus*, L.
 ✓ 72 *Argemone candidans*, Swartz
 ✓ 73 *Panicum prostratum*, Lam.
 ✓ 74 *Panicum fuscum*, Sw.
 75

- ✓ 76 *Apliamenus loliaceus*, Lam.
- ✓ 77 *Salvia occidentalis*, Sw.
- ✓ 78 *Euphorbia filulifera*, L.
- 79 *Centrosema pubescens*, Benth.
- 80 *Phoradendron quadrangulare*, Krug & Urban.
- ✓ 81 *Tragia volubilis*, L.
- 82 *Casearia ramiflora*, Vahl.
- 83 *Clematis dioica*, L. (forma *C. havanensis*, HBK.)
- ✓ 84 *Trielschia nodiflora*, Sw.
- ✓ 85 *Desmodium incanum*, DC.
- ✓ 86 *Elaterium carthaginense*, Jacq.
- 87 *Psychotria glabrata*, Sw.
- ✓ 88 *Adiantum crenatum*, Willd.
- ✓ 89 *Adiantum villosum*, L.
- ✓ 90 *Villanilla octandra*, Hook. f.
- ✓ 91 *Lobelia Clifortiana*, L.
- ✓ 92 *Vernonia menthaefolia*, Less.
- 93
- ✓ 94 *Panicum molle*, Sw.
- ✓ 95 *Urena sinuata*, L.
- ✓ 96 *Chiococca racemosa*, L.
- ✓ 97 *Cordia geraschanthoides*, HBK.
- ✓ 98 *Rondeletia odorata*, Jacq.
- 99 *Shiricidia platycarpa*, Griseb.
- ✓ 100 *Rhytidophyllum tomentosum*, Mart.

- ✓ 101 *Asplenium dentatum*, L.
 ✓ 102 *Mikania trinitaria*, DC.
 ✓ 103 *Ruellia macrophylla*, Vahl.
 ✓ 104 *Sapium laurocerasum*, Desf.
 ✓ 105 *Gnora americana*, L.
 ✓ 106 *Aspidium rhizophyllum*, Sw.
 ✓ 107 *Malachra alceifolia*, Jacq., var. *rotundifolia*, Gircke.
 108
 ✓ 109 *Miconia laevigata*, DC.
 110
 111
 ✓ 112 *Amarantus tristis*, L.
 113 *Gamia*
 114
 ✓ 115 *Momordica Charantia*, L.
 ✓ 116 *Waltheria americana*, L.
 ✓ 117 *Jatropha gossypifolia*, L.
 ✓ 118 *Croton lobatus*, L.
 ✓ 119 *Verbesina alata*, L.
 120
 121 *Physalis angulata*, L.
 122
 ✓ 123 *Synedrella nodiflora*, Gaertn.
 124
 ✓ 125 *Guazuma, ulmifolia*, Lam.

6. ✓ *Melochria pervaga*, Griseb. (no. number)

126

✓ 127 *Adiantum tenerum*, Sw.

✓ 128 *Sparganophorum Vaillantii*, Grantz.

✓ 129 *Polypodium tetragonum*, Sw.

130

131 *Psychotria rufescens*, HBK.

✓ 132 *Ecliptera erecta*, L.

133

134

135

136

137

138

139

140

141

142

143

144

145

146

147

148

149

150

Oakes Ames Esq.
 with best wishes
 from R. A. Rolfe -

who is really joint author, for Vidal & I prepared
 the work together when the former was at Kew,
 except as to the final revision and descriptions
 of new species at end of work. [Copy].

Cunning arrived at Manila July 24, 1836. Collected in Batanan,
 Luzon, about 60 orchids, Panay, Guimaras, Negros, Siquijor,
 Cebu, Bohol, Zamboanga, Mindanao; - Samar, Leyte, Ticao, Mindoro,
 Provinces of Luzon = Albay, Camarines, Tayabas, Batangas.
 Expected to leave Singapore March 1840. On June 5, 1840 he was in England.

See also p. 93.

Phanerogamae Cumingianae Philippinarum.

D. Sebastian Vidal y Soler,

Manila, 1885.

(Red ink notes are by Walter Ames)

- 1. } *Helechos* (*) [En algunas colecciones: 422 =
- 429. } 570, 1422; 427 = *Murraya* sp. (Rutáceas)]
- 430. *Cyperus bracteatus*, Steud.
- 431. } *Helechos*.
- 434. }
- 435. *Bentotheca lappacea*, Desv.
- 436. (**) *Desmodium heterophyllum*, Dc.
- 437. " *ornocarpoides*, Dc.
- 438. *Indigofera Anil*, L.
- 439. *Mollugo stricta*, L.
- 440. *Hypoxis brevipes*, Poit. — 1113.
- 441. *Piper subpeltatum*, Willd.
- 442. *Vernonia chinensis*, Less.
- 443. *Solanum Melongena*, L. (*S. Cumingii* Desv.)
- 444. *Cyperus distans*, L.
- 445. " *diffusus*, Vahl. = 533, 534.
- 446. *Cynaria acuminata*, DC.
- 447. *Ceropegia Cumingiana*, DC.
- 448. *Coix Lachryma*, L. (*C. exaltata* Jacq.)

(*) Véase "J. Smith Enumeratio Filicum Philippinarum etc." en Hooker Journal of Botany vol. III págs. 392-422.

(**) En algunas colecciones hay bajo este número dos Ciperáceas: *Cyperus pennatus* Lam. y *Cyperus nitidulus*, Boeckl.

449. *Dalea nigra*, Mart. + Galeott.
 450. (*) *Polyalthia lanceolata*, sp. nov.
 451. *Sida carpinifolia*, L. (*S. acuta* Burm.)
 452. *Flemingia strobilifera*, R. Br.
 453. *Zizyphus* sp. (aff. *Z. Baclei* Db.)
 454. *Mallotus ricinoides*, Muell. Arg. = 542.
 455. *Sauraja exasperata*, De Vries.
 456. *Elatostema longifolium*, Wedd.
 457. *Rubus Tagallus*, Cham. = 1851.
 458. *Wickstroemia ovata*, L. A. Mey.
 459. *Phyllanthus philippinensis*, Muell. Arg.
 460. *Elaeagnis latifolia*, L. (*E. burningii* Schlecht.) = 1759.
 461. *Grewia multiflora*, Juss. = 701, 1415.
 462. *Crotalaria verrucosa*, L.
 463. *Bridelia stipularis*, Bl.
 464. *Sphenochlea zeylanica*, Gaertn.
 465. *Clinogyne grandis*, Benth. + Hook. f.
 466. *Casuarina leucolepis*, Turcz.
 467. *Deeringia indica*, Zoll.
 468. *Tournefortia sarmentosa*, Lam.
 469. *Urena lobata*, L. (*Pavonia rubiformis* Turcz.)
 470. *Melochia corchorifolia*, L.
 471. *Ehretia philippinensis*, A. Db. = 1484.
 472. *Sesbania aculeata*, Pers.

(*) En algunos herbarios: 400. *Harrisonia Bennetii*, A. W. Benn. - *Simarubas*

473. *Morinda bracteata*, Roxb.
 474. *Antidesma Burruus*, L. = 1203, 1446.
 475. *Pithecolobium lobatum*, Berth. = 1603, 1854.
 476. *Voacanga* sp. (*Ochifeda* Bl.)
 477. *Hygrophila salicifolia*, Nees. (*H. assurgens* Nees) = 992.
 478. *Moschoosma polystachyum*, Berth.
 479. *Nasturtium montanum*, Wall.
 480. *Imperata arundinacea*, Cyr. = 931.
 481. *Clerodendron intermedium*, Cham.
 482. *Asclepias curassavica*, L.
 483. *Toddalia aculeata*, Pers. (*T. effusa*, Turcz.) = 1010.
 484. *Polygonum strigosum*, R. Br.
 485. *Piper philippinense*, G. Db.
 486. *Cajanus indicus*, Spreng.
 487. *Emilia sonchifolia*, Wb.
 488. { *Bratoxylon floribundum*, F. Vill. (*Ancistrolobus floribundus*,
 Turcz.) = 492 p., 965, 1221.
 { *Cryptandra incisa*, Clarke = 492 p.
 489. *Setaria italica*, L.
 490. *Loranthus* (*Eichlanthus*) *sphaeroides*, Bl. = 1970.
 491. " " *philippinensis*, Cham. & Sch. = 1977.
 492. { *Bratoxylon floribundum*, F. Vill. (*Ancistrolobus floribundus*,
 Turcz.) = 488 p., 965, 1221.
 { *Cryptandra incisa*, Clarke = 488 p.
 493. *Panicum radicans*, Retz.

494. *Oxalis sensitiva*, L. (*O. burninghamiana*, Turcz.)
495. *Leucas javanica*, Benth.
496. *Anaxagorea luzonensis*, A. Gray = 831.
497. *Lepidagathis parviflora*, Bl.
498. *Panicum calaccanense*, Steud.
499. *Mallotus moluccanus*, Muell. Arg.
500. *Graftophyllum hortense*, Nees
501. *Lunasia amara*, Blanco (*Rabelaisia philippinensis*, Planch.) = $\begin{cases} 1501 \\ 1512 \end{cases}$
502. *Pithecolobium subacutum*, Benth.
503. *Sterculia ferruginea*, R. Br.
504. *Polyscias nodosa*, Seem. = 1053
505. *Alstonia macrophylla*, Wall. = 782.
506. *Isanthera discolor*, Maxim.
507. *Cupania subundulata*, Vid. (*Schleichera subundulata*, Turcz.)
508. *Sponmaea reptans*, Poir.
509. *Phyllanthus triandrus*, Muell. Arg.
510. *Begonia rhombicarpa*, A. Dc.
511. *Averrhoa carambola*, L.
512. *Mallotus philippinensis*, Muell. Arg. = 1318, 1546.
513. *Vitis* sp.
514. *Tylophora Perrottetiana*, Don. (*Secamone macrostachya*, Turcz.)
515. *Claoxylon* sp. = 1741.
516. *Sterculia oblongata*, R. Br.
517. *Gynostemma integrifoliola*, Cogn. = 767.
518. *Psychotria* sp. = 1321.

- 519. *Sponnaea pes-tigridis*, L.
- 520. *Bananga odorata*, Hook. f. & Thoms.
- 521. *Dioclea reflexa*, Hook. f.
- 522. *Laportea crenulata*, Gaud. var. *luzoniensis*, Wedd.
- 523. *Pisonia excelsa*, Bl.
- 524. *Chloranthus officinalis*, Bl.
- 525. *Phaeanthus Cumingii*, Mig. = 1084.
- 526. *Callicarpa* sp.
- 527. *Phyllanthus Cumingii*, Muell. Arg.
- 528. *Centipeda orbicularis*, Lour. (*Myriogone minuta*, Less.) = 1264.
- 529. *Leersia hexandra*, Sw.
- 530. *Fimbristylis autumnalis*, Roem. & Schult.
- 531. *Oplismenus indicus*, Nees.
- 532. *Panicum fluitans*, L.
- 533. *Cyperus diffusus*, Vahl. = 445, 534.
- 534. " " " = 445, 533.
- 535. " *pilosus*, "
- 536. " *ferax*, A. Rich.
- 537. " *radiatus*, Vahl. var. *elongata*, Boeckl. (*C. macroscladion*, Steud.)
- 538. *Cyperus dilutus*, Vahl = 1656.
- 539. *Sapindus Turczaninowii*, Vid.
- 540. *Breynia cernua*, Muell. Arg. = 1103
- 541. *Roydsia philippinensis*, Turcz.
- 542. *Mallotus nicenoides*, Muell. Arg. = 454.

543. *Melothria indica*, Lour.
 544. *Schizostachyum acutiflorum*, Munro
 545. *Eragrostis tenuissima*, Schrad. - 1669.
 546. *Cyperus compressus*, L.
 547. *Dioscorea myriantha*, Kunth.
 548. *Dianthera Wallichii*, F. Vill. (*)
 549. *Cyperus difformis*, L.
 550. *Cynodon Dactylon*, Pers.
 551. *Setaria glauca*, Beauv. = 1342.
 552. *Hyllinga caespitosa*, Nees var. *robusta*, Boeckl.
 553. *Panicum neurodes*, Schult.
 554. " *hermafroditum*, Steud.
 555. *Chrysopogon aciculatus*, Trin.
 556. *Leptochloa chinensis*, Nees = 825.
 557. *Cyperus rotundus*, L. = 715.
 558. *Fimbristylis diphylla*, Vahl.
 559. *Cyperus nitens*, Vahl.
 560. *Panicum flavidum*, Retz.
 561. " *sanguinale*, L. (*P. chrysanthum*, Steud.)

(*) El P. Fernandez Villar (Fl. Fil. Aug. vol. IV. Noviss. App. pp. 155 y 156) considera como plantas distintas: *Justicia dichotoma*, Bl. (*Raphidospora dichotoma*, Nees) y *Leptostachya Wallichii*, Nees, que me parecen idénticas (á la primera se refiere el núm. 548, no 518, del Herbario general de Berlin y á la segunda el mismo del de Ken) á no ser así creo que mi sábio amigo hubiera adoptado el nombre específico de Blume como más antiguo (año 1825) que el de Nees (año 1832) dejando la planta con el de *Dianthera dichotoma*.

562. *Rottboellia exaltata*, L. (*R. denudata*, Steud.)
 563. *Cyperus Iria*, L.
 564. *Fimbristylis miliacea*, Vahl. (*Trichelostylis miliacea*, Nees)
 565. *Ischaemum rugosum*, Salisb.
 566. *Panicum indicum*, L.
 567. *Laportea Gaudichaudiana*, Wedd.
 568. *Cyperus cylindrostachys*, Boeckl.
 569. *Sorghum halepense*, Pers.
 570. *Panicum colonum*, L. (*P. buringianum*, Steud.) = 1422.
 571. *Hemigraphis parabolica*, F. Vill. (*Quellia parabolica*, Nees)
 572. *Oldenlandia* sp.
 573. *Mollugo Spargula*, L. = 1263.
 574. *Vandellia hirsuta*, Ham.
 575. *Oldenlandia paniculata*, L.
 576. *Desmodium securiforme*, Benth.
 577. *Ophiorrhiza* sp. = 1435.
 578. *Torenia peduncularis*, Benth.
 579. *Curanga amara*, Juss. = 1442 p., 1444 p.
 580. *Eleusine viscosa*, L.
 581. *Lepidagathis secunda*, Nees.
 582. *Bonnaya reptans*, Spr.
 583. { *Abrus precatorius*, L.
 { *Panicum amplissimum*, Steud.
 584. *Geophila reniformis*, Don.
 585. *Oldenlandia* sp.

586. *Hydrocotyle asiatica*, L.
 587. *Spermacoce hispida*, L. = 631.
 588. *Hemigraphis strigosa*, F. Vill. (*Ruellia strigosa*, Nees.)
 589. *Gynnostachyum burningianum*, Nees.
 590. *Pouzolzia indica*, Gaudich.
 591. *Hypoxis capitata*, Jacq.
 592. *Hedyotis* sp.
 593. *Spilanthes Acmella*, L.
 594. *Bidens pilosa*, L. var. *bipinnata*, Hook. f.
 595. *Phyllanthus Llanosi*, Muell. Arg.
 596. *Elephantopus spicatus*, Juss.
 597. *Micromelum tephrocarpum*, Turcz.
 598. *Claoxylon rubescens*, Muell. Arg. var. *burningiana*, Muell. Arg.
 599. *Premna vestita*, Schauer.
 600. *Conocephalus ovatus*, Trec.
 601. *Tephrosia purpurea*, Pers. = 1257.
 602. *Maesa indica*, A. Dc. var. *obtusata*, A. Dc.
 603. *Hibiscus (Abelmoschus)* sp.
 604. *Tabernaemontana burningiana*, A. Dc.
 605. *Desmodium pulchellum*, Benth. = 1808.
 606. *Leea sambucina*, Willd. = 1858.
 607. " *manillensis*, Walp.
 608. *Cranthemum bicolor*, Schrank.
 609. *Sida humilis*, Willd.
 610. *Musaenda* sp.

611. *Vandellia scabra*, Benth.
 612. " *crustacea*, "
 613. *Acyranthes aspera*, L.
 614. *Abroma fastuosa*, R Br.
 615. *Sponmaea* sp.
 616. *Clitoria Ternatea*, L.
 617. *Sponmaea chryseioides*, Ker.
 618. " *obscura*, " = 1618.
 619. *Uncaria Hookeri*, sp. nov. = 1128.
 620. *Celosia argentea*, L.
 621. *Acalypha stipulacea*, Klotsch.
 622. *Indigofera hirsuta*, L.
 623. *Arundo madagascariensis*, Kunth.
 624. *Atylosia scarabaeoides*, Benth.
 625. *Elephantopus scaber*, L.
 626. *Homalanthus populifolius*, Jam.
 627. *Polygonum tomentosum*, Willd.
 628. *Elatostema obovatum*, Wedd.
 629. { " *sessile*, Forst. var. *Prognartiana*, Wedd.
 " *glaucescens*, Wedd.
 630. *Solanum verbascifolium*, L. = 1602.
 631. *Spermacoce hispida*, L. = 587.
 632. *Ottelia alismoides*, Pers.
 633. *Tamarindus indica*, L.
 634. *Saccharum spontaneum*, L.

635. *Apluda nutica*, L.
 636. *Amarantus spinosus*, L.
 637. *Dinochloa Tjankorreh*, Buse
 638. *Morinda umbellata*, L. = 1035.
 639. *Sesamum indicum*, L. = 1564.
 640. *Allophylus bobbe*, Bl. var. *grossedentata* Vid. (*Schmidelia grossedentata*, Turcz.) (*)
 641. *Strychnos multiflora*, Benth. = 695, 1059, 1482.
 642. *Polygonum barbatum*, L. var. *barbata*, Meissn.
 643. *Anisomeles ovata*, R. Br. = 1878.
 644. *Sponaia Turfethum*, R. Br.
 645. *Convolvulus parviflorus*, Vahl.
 646. *Aeschynomene indica*, L. = 1370.
 647. *Crotalaria quinquefolia*, L.
 648. *Symphorema luzoniensis*, Vid. (*Sczegleeria luzoniensis*, Turcz.)
 649. *Solanum nigrum*, L. = 1033
 650. { *Pachyrhizus angulatus*, Rich.
 Sponaia sp.
 651. *Triumfetta rhomboidea*, Jacq. = 1462.
 652. *Panicum sarmentosum*, Roxb. (*P. extensum*, Steud.) = 679
 653. *Barringtonia luzoniensis*, Vid. (**) (*Botryoropsis luzoniensis*, Presl.) = 1268.

(*) Me parece que la planta descrita por Turzarinov no es específicamente distinta de *Allophylus bobbe*, Bl.

(**) Fernandez Villar la considera idéntica a *Barringtonia acutangula*, Gaertn. (l. c. pág. 86) de la cual creo, siguiendo a Miere (*Stronadiuni*), que es especifi-

- 654. *Blechnum Brownei*, Juss.
- 655. *Jussiaea suffruticosa*, L.
- 656. *Prophocarpus tetragonolobus*, Db.
- 657. *Cyatula prostrata*, Bl.
- 658. *Psilotrichum trichotomum*, Bl.
- 659. *Blumea laciniata*, Db. = 969, 1757.
- 660. *Cyanotis axillaris*, Poem. + Schult.
- 661. *Borchorus acutangulus*, Lam.
- 662. *Alysicarpus vaginalis*, Db. = 682, p., 1817.
- 663. *Aleurites moluccana*, Willd.
- 664. *Polia sorzogonensis*, Presl.
- 665. *Jussiaea acuminata*, Sm. = 1055.
- 666. *Bassia occidentalis*, L. = 1450.
- 667. *Arundinella miliacea*, Nees.
- 668. *Eragrostis zeylanica*, Nees (E. *Cunningii*, Steud.) = 672, 1104.
- 669. *Mitrasacme alsinoides*, R. Br.
- 670. ?
- 671. *Aristida cunningiana*, Trin.
- 672. *Eragrostis zeylanica*, Nees = 1104.
- 673. *Fimbristylis bursifolia*, Vid. (*) (*Abildgaardia bursifolia*, Steud.)
- 674. *Spermacoce stricta*, L. f.
- 675. *Fimbristylis acuminata*, Vahl. var. *minor*, Nees.

(*) Siguiendo á Hasskarl, F. Mueller, Bertham Hooker etc., incluyo Abildgaardia Vahl. en Fimbristylis Vahl. como especie distinta.

676. *Cyperus cuspidatus*, Humb. + Kunth.
 677. *Osbeckia chinensis*, L.
 678. *Lactuca brevirostris*, Champ.
 679. *Panicum sarmentosum*, Roxb. (*P. vacillans*, Steud.) = 652.
 680. *Trichodesma zeylanicum*, R. Br.
 681. *Desmodium laxiflorum*, Dc.
 682. { *Alysicarpus vaginalis*, Dc. = 662, 1317.
 Pothos longifolius, Presl.
 683. *Dasycoleum philippinum*, Turcz.
 684. *Macaranga Tanarius*, Muell. Arg.
 685. *Illigera Meyeniana*, Kunth (*Henschelia luzonensis*, Presl.) = ^{1112,} 1306.
 686. *Vitex* sp. ?
 687. *Jatropha burcas*, L.
 688. *Mucuna* sp. = 954.
 690. *Solanum prox*, L. = 1529.
 689. *banarium buringii*, Engl.
 691. *Cissampelos Pereira*, L. = 1440, 1613.
 692. *Convolvulacea indeterminata*
 693. *Premna nauseosa*, Blanco = 1353, 1367.
 694. *Claoxylon rubescens*, Hassk. = 1156.
 695. *Strychnos multiflora*, Benth. = 641, 1059, 1482.
 696. *Chloris barbata*, Sw. (*C. longifolia*, Steud.)
 697. *Streptocaulon Baumii*, Dcne. (*S. obtusum*, Turcz.) = ^{817, 1562} 847, 1865
 698. *Anacardium occidentale*, L.
 699. *Polygala chinensis*, L.

700. *Oratophylon Blancoi*, Bl. = 1777, 1822.
 701. *Grewia multiflora*, Juss. = 461, 1575.
 702. *Nymphaea stellata*, Willd.
 703. *Anredera scandens*, Moz. (*A. Cumingii*, Haask.)
 704. *Aneilema nudiflora*, R. Br.
 705. *Oxalis corniculata*, L. = 1214.
 706. *Leonorus sibiricus*, L.
 707. *Cyanotis cristata*, Roem. & Sch.
 708. *Lindenbergia philippensis*, Benth. = 989.
 709. *Leucas linifolia* Spr.
 710. *Tribulus cistoides*, L. (*T. macranthus*, Haask.)
 711. *Spinifex squarrosus*, L.
 712. *Malvastrum tricuspidatum*, A. Gray.
 713. *Eleusine* (*Dactyloctenium*) *aegyptiaca*, Willd.
 714. *Eragrostis plumosa*, Link.
 715. *Cyperus rotundus*, L. = 537.
 716. *Eleusine indica*, Gaertn.
 717. *Phyllanthus Niruri*, Muell. Arg.
 718. *Euphorbia pilulifera*, L.
 719. *Acalypha indica*, L.
 720. *Paspalum scrobiculatum* L.
 721. *Sida rhombifolia*, L. var. *retusa*, Mart. (*S. philippica*, Dc.)
 722. *Pleurysa interrupta*, Gaud.
 723. *Heliotropium indicum*, L.
 724. *Pipturus asper*, Wedd. = 1626.

725. *Paederia tomentosa*, Bl.
 726. *Pogonatherum saccharoides*, Beauv.
 727. *Alternanthera denticulata*, R. Br.
 728. *Desmodium umbellatum*, DC.
 729. *Scoparia dulcis*, L.
 730. *basuarina equisetifolia*, Forst. = 863 p.
 731. *Boehmeria Blumei*, Wedd.
 732. *Desmodium latifolium*, DC.
 733. *Helicteres spicata*, Colinbr.
 734. *Orthosiphon stamineus*, Benth. var. *angustifolia*, Benth.
 735. *Ammannia pentandra*, Roxb.
 736. *Croton Verreauxii*, Muell. Arg. = 1421.
 737. *Oxalis sessilis*, Lam. (*Biophytum Apodiscias*, Turcz.)
 738. *Oldenlandia* sp.
 739. " *corymbosa*, L.
 740. *Ipomoea digitata*, L. (*I. paniculata*, R. Br.; *Batatas paniculata*, Choisy)
 741. *Limnophila Roxburghii*, G. Don.
 742. *Hypoxis suaveolens*, Poir.
 743. *Colubrina asiatica*, Brogn. = 1594, 1838.
 744. *Gardenia obscura*, Vid. (*Renigia obscura*, Blanco.) = 745.
 745. (*) " " " (" " ") = 744.
 746. *Glycosmis pentaphylla*, Torr. = 1102, 1200.

(*) Bajo este número están confundidos en algunos herbarios ejemplares de 740 y 743 ó quizás sea igual á 740 y mezclados 743 y 744 como resulta de la lista de recepción de Kew.

747. *Cassia Tora*, L.
 748. *Abutilon indicum*, G. Don.
 749. *Crotalaria linifolia*, L. f.
 750. *Rubus glomeratus* Bl. = 1158, 1837.
 751. *Uraria ovalifolia*, Bl. = 1901.
 752. *Rourea heterophylla*, Planch.
 753. *Medinilla myrtiformis*, Triana.
 754. *Cerrosylon* sp.
 755. *Conocephalus acuminatus*, Trece.
 756. *Alchornea juvenis*, Muell. Arg. = 990, 1204, 1581.
 757. *Cyrtandra Cumingii*, Clarke.
 758. *Medinilla astronoides*, Triana.
 759. *Pipturus repandus*, Wedd.
 760. *Memecylon Presliarum*, Triana.
 761. *Aglaia denticulata*, Turcz.
 762. *Calamus* sp.
 763. *Phaleria Cumingii*, F. Vill. (*Drymispermum Cumingii* Meisn.)
 764. *Macaranga Maffia*, Muell. Arg.
 765. *Hedychium coronarium*, Koen.
 766. *Clematis Gouiana*, Roxb.
 767. *Gynostemma integrifoliola*, Cogn. = 517.
 768. *Cypholophus macrocephalus*, Wedd. = 1837.
 769. *Canarium luxurians*, Engl.
 770. *Sideroxylon Duclitan*, Blanco = 1895.
 771. *Placourtia Rukam*, Zoll. & Mor. (*Hisingera?* *grandifolia*, Turcz.)

772. *Aglaia Turczaninowii*, C. Dc.
 773. *Mitrephora* sp. = 1079, 1135.
 774. *Tylophora* sp.
 775. *Triphasia trifoliata*, Dc.
 776. *Canthium arboreum*, Vid. (*Ronabea arborea*, Blanco) (*) = 1554.
 777. *Villebrunea trinervis*, Wedd.
 778. *Premna bumingiana*, Schauer = 1280.
 779. *Dioscorea luzonensis*, Schauer.
 780. *Hydrocotyle javanica* Thunb. (*H. nepalensis*, Hook.)
 781. *Dioscorea tiliaefolia*, Kunth.
 782. *Alstonia macrophylla*, Wall. = 555.
 783. *Michelia* sp.
 784. *Sterculia curvata*, R. Br.
 785. *Lepisanthes*? *eriodopsis*, Radlk. (fide Fr. Vill.!)
 786. { *Elatostema rostratum*, Miq. var. *manillensis*, Wedd.
 Vernonia arborea, Ham. = 790 etc.
 787. *Mischarithus luzonensis*, Andr. (*Saccharum praegrande*, Steud.) = 1841.
 788. *Rubia cordifolia*, L.
 789. *Elatostema podophyllum*, Wedd.
 790. *Vernonia arborea*, Ham. = 786 p., 791, 887, 1629.
 791. " " " = 786 p., 790 etc.
 792. *Aralia hypoleuca*, Presl. = 920.

(*) Fernandez Villar (l.c. p. 110) identifica este especie con *C. mite*, Barth.; pero la breve descripcion de A. P. de Candolle (*Prodr.* IV p. 474) no le conviene bien, inflorescencias mucho más cortas etc.

793. *Goniothalamus giganteus*, H. f. & Th. = 1684, 1746, 1792.
 794. *Crypsteronia burningii*, Endl.
 795. *Canarium gracile*, Engl.
 796. *Gomphandra burningiana*, F. Vill. (*Stemonurus burningianus*, Miq.)
 797. *Pygeum* sp.
 798. *Mallotus burningii*, Muell. Arg.
 799. *Gardenia* sp.
 800. { *Heptapleurum caudatum*, sp. nov.
 Canarium sp. = 849 p. 885.
 801. *Decaspermum Blancoi*, sp. nov. (*Myrtus communis*, Blanco non L.)
 802. *Medinilla venosa*, Bl.
 803. *Podocarpus cupressina*, R. Br.
 804. *Rhododendron* sp.
 805. *Vaccinium* sp.
 806. *Rubus pectinellus*, Maxim.
 807. *Elaeocarpus burningii*, Turcz.
 808. *Rubus Rolfei*, sp. nov. (*R. chrysophyllus*, Vid. non Reinw.)
 809. *Quercus philippinensis*, A. Dc.
 810. *Hedyotis* sp.
 811. *Cryptandra oblongifolia*, Clarke (*Whitia oblongifolia*, Bl.)
 812. *Noya* sp.
 813. *Aeschynanthus philippinensis*, Clarke.
 814. *Heptapleurum* sp.
 815. *Dissochaeta* sp.
 816. *Clerodendron brachyanthum*, Schauer.

817. *Streptocaulon Baunii*, Dene. = 697, 847, 1562, 1865.
 818. *Cryptolepis* sp.
 819. *Dunbaria bumingiana*, Benth.
 820. *Vitis* sp. (aff. *Vissus pubescens*, Bl.)
 821. *Tecaspermum paniculatum*, Kurz. = 1824.
 822. *Blisocheton tetrapetalus*, Turcz.
 823. *Epithema Brunonis*, Dene. var. *fasciculata*, Clarke.
 824. *Rhyncoglossum delugiosides*, Clarke.
 825. *Lepitochloa chinensis*, Nees. = 556.
 826. *Allophilus lobbe*, Bl. = 1562, 1569.
 827. *Polyalthia* sp.
 828. *Gouania microcarpa*, Db. = 973, 1078, 1623.
 829. *Myristica bracteata*, A. Db. var. *longifolia*, A. Db.
 830. *Jasminum crassifolium*, Bl.
 831. *Anaxagorea luzonensis*, A. Gray = 496.
 832. *Vaccinium* sp.
 833. *Nauclea bumingiana*, sp. nov. = 1522.
 834. *Piper rhombophyllum*, C. Db.
 835. *Nauclea gracilis*, sp. nov.
 836. *Medinilla bumingii*, Naud.
 837. *Solanum Blumei*, Nees.
 838. *Fagraea plumeriaefolia*, A. Db.
 839. *Freycinetia strobilacea*, Gaud. ?
 840. *Salacia* sp.
 841. *Piper miniatum*, Bl. = 1708.

- 842. *Dasycoleum bumingianum*, A. D. B.
- 843. *Paederia* sp.
- 844. *Myristica corticosa*, Hook. f. & Th. = 1309.
- 845. *Vesmodium polycarpum*, D. B.
- 846. *Eugenia (Jambosa) cinnamomea*, sp. nov.
- 847. *Streptocaulon Baumii*, D. C. = 697, 817, 1562, 1863.
- 848. *Strombosia philippinensis* Vid. (*Corallia philippinensis*, Baill.)
- 849. { *Banarium*, sp. = 800 p., 885.
 { *Pimelandra disticha*, F. Vill. (*Ardisia disticha*, A. D. B.)
- 850. *Astronia papetaria*, Bl. ?
- 851. *Commarus Rolfei*, Vid. (*Anisostemon trifolius*, Turcz.) (*)
- 852. *Randia* sp.
- 853. *Melastoma molle*, Wall.
- 854. *Orophea bumingiana*, sp. nov. = 1412.
- 855. *Clethra caruscens*, Reim. (*C. lancifolia*, Turcz.) = 921.
- 856. *Begonia bumingiana*, A. D. B.
- 857. *Drosera spatulata*, Labill.
- 858. *Helicia loranthoides*, Presl.
- 859. *Apinia* sp.
- 860. *Aporosa microcalyx*, Hassk. var. *genuina*, Muell. Arg. = 1724.
- 861. *Eugenia (Syzygium) sp.* = 1823.
- 862. *Uncaria florida*, sp. nov. = 898, 1504.

(*) Distinto segun Rolfe (in litt!) de 1465. *C. polyanthus*; Planch. (V. F. Vill. l. c. p. 56.)

863. { *Casuarina equisetifolia*, Forst. = 730.
 { *Aglaonema Haenkei*, Schott.
864. *Geniostoma Bumingiana*, Benth.
865. *Webera Bumingiana*, sp. nov.
866. *Wattheria indica*, L.
867. *Remirea maritima*, Aubl.
868. *Myrsine capitellata*, Wall. = 1601.
869. *Vitis adnata*, Wall. = 1401, 1494.
870. *Gironniera celtidifolia*, Gaud.
871. *Protonotigium*, L. = 1804.
872. *Torenia polygonoides*, Benth.
873. *Elaeocarpus multiflorus*, F. Vill. (*Monocera multiflora*, Turcz.)
874. *Villaria littoralis*, sp. nov.
875. *Stenomeris dioscoreaefolia*, Planch.
876. *Hoya* sp.
877. *Columbia serratifolia*, Db. = 1660, 1753.
878. *Nauclea* sp.
879. *Hopea philippinensis*, Dyer.
880. *Shorea furfuracea*, Mig.
881. *Dipterocarpus Hasseltii*, Bl.
882. *Amisoptera lanceolata*, Dyer (*Artherotriche lanceolata*, Turcz.)
883. *Shorea squamata*, Dyer (*Hopea squamata*, Turcz.) = 892.
884. " *Balangeran*, Dyer.
885. *Carrarium* sp. = 800 p., 849 p.
886. *Canthium Villarii*, sp. nov. (*C. umbellatum*, F. Vill. non all.) =

887. *Vernonia arborea*, Ham. = 786 p., 790, 791, 1629.
 888. *Eugenia (Jambosa) sp.*
 889. *Memecylon paniculatum*, Jack.
 890. *Nauclea Blancoi*, sp. nov. (*Nauclea glabra* Blanco non D.C.)
 891. *Gomphandra laxiflora* Vid. (*Platea laxiflora*, Miess.)
 892. *Shorea squamata*, Dyer. (*Hopea squamata*, Turcz.) = 883.
 893. *Elaeocarpus oblongus*, Gaertn.
 894. *Lindera reticulata*, F. Vill. (*Aperula reticulata*, Bl.)
 895. *Ixora bumingiana*, sp. nov. = 1233, 1566.
 896. *Ixora sp.*
 897. *Paederia verticillata*, Bl.
 898. *Uncaria florida*, sp. nov. = 862, 1504.
 899. *Fluggea obovata*, Wall. = 1169.
 900. *Antidesma plevricum*, Tul.
 901. *Myristica paniculata*, A. D.C.
 902. *Aglaia macrobotrys*, Turcz.
 903. *Myristica sp.*
 904. *Canarium oratum*, Engl.
 905. } *Vaccinium sp.*
 } *Justicia bendarussa*, L. = 1043, 1640.
 906. *Agathis loranthifolia*, Salisb. (*Dammara Rumphii*, Presl.)
 907. *Agelaea sp.*
 908. *Pothos inaequilaterus*, Presl. (*P. bumingiana*, Schott.)
 909. *Eoodia Roxburghiana*, Berth. = 1745.
 910. *Micrechites Schrieckii*, Vid. (*Ecdysanthera Schrieckii*, Muell. Arg.)

911. *Callicarpia erioclona*, Schauer.
 912. *Piper philippinum*, Mig.
 913. *Eugenia* (*Syzygium*) sp.
 914. *Pothos cylindricus*, Presl.
 915. *Varyota* sp.
 916. *Ormosia calaverensis*, Blanco = 1219.
 917. *Memecylon burningianum*, Presl.
 918. *Mussaenda anisophylla*, sp. nov.
 919. *Paratrophis philippinensis*, F. Vill. (*Aromorus philippinensis*, Bur.)
 920. *Aralia hypoleuca*, Presl. = 792.
 921. *Olethra canescens*, Reinw. = 855.
 922. *Sauraja rugosa*, Turcz.
 923. *Hoya multiflora*, Blume
 924. *Uzelia rhomboidea*, Vid. (* *Eperua rhomboidea*, Blanco).
 925. *Eugenia* (*Syzygium*) *burningiana*, sp. nov.
 926. *Gynura sarmentosa*, Wb. (*G. affinis*, Turcz.) = 1638.
 927. *Melastoma obvolutum*, Jack.
 928. *Otanthera cinnata*, Naud.
 929. *Dianella ensifolia*, Red.
 930. *Reifferschiedia speciosa*, Presl.
 931. *Imperata arundinacea*, Lyr. = 480.
 932. *Cladium* (*Banua*) sp.
 933. *Eurya japonica*, Thunb.
 934. *Gaultheria burningiana*, sp. nov.

(*) S. Vidal. Catálogo metódico Plantas Provincia Manila. (p. 28.) Madrid 1880.

935. *Vaccinium* sp.
 936. *Carex bengalensis*, Roxb. var. *scaberrima*, Boeckl.
 937. *Hedyotis* sp.
 938. *Dichrotrichium choisepalum*, Clarke.
 939. *Gymnema* sp.
 940. *Fagraea morindaefolia*, Bl. = 1506, 1814.
 941. *Aspidopterys* sp. = 943 p.
 942. *Adenosacme longifolia*, Wall.
 943. *Nertera* sp.
 944. *Sauraja latebracteata*, Choisy (*S. bumingiana*, De Vries) 1302.
 945. { *Spatholobus gyrocarpus*, Benth.
 { *Aspidopterys* sp. = 941
 946. *Isachne Myosotis*, Nees.
 947. *Hesperthes ventricosa*, Blanco.
 948. *Grangea maderaspatana*, Poir.
 949. *Rourea multiflora* Planch. = 1172.
 950. *Naravelia laurifolia*, Wall. = 1637.
 951. *Ornithis ramiflora*, Griff.
 952. *Erioglossum edule* Bl. = 1206.
 953. *Acacia pennata*, Willd.
 954. *Mucuna* sp.
 955. *Cassiparis lasiopoda*, Turcz.
 956. *Pinus insularis*, Endl.
 957. *Cassiparis sepiaria*, Lo.
 958. *Eugenia* (*Syzygium*) sp.

959. *Cornarus obtusifolius*, Planch.
960. *Barua mollis*, Turcz. = 1235.
961. *Crataeva religiosa*, Forst.
962. *Pterocaulon cylindrostachyum*, Clarke (*Moneriales spicatus*, Sebill)
963. *Monochoria vaginalis*, Presl. = 964.
964. " " " = 963.
965. *Cratoxylon floribundum*, F. Vell. (*Ancistrolobus floribundus*, Turcz.) =
488 p., 492, 1221.
966. *Antidesma rostratum*, Tul. = 1246, 1316.
967. *Pterospermum diversifolium*, Bl. = 1052, 1524.
968. *Bassia timoriensis*, Db.
969. *Blumea laciniata*, Db.
970. *Antabotrys bunnigiana*, sp. nov.
971. *Hiptage Madablota*, Guertn.
972. *Linociera bunnigiana*, sp. nov.
973. *Gouania microcarpa*, Db. = 828, 1578, 1623.
974. *Oldenlandia Hornneriana*, Mig.
975. *Vernonia* sp. (aff. *V. arborea*, Ham.)
976. *Stackhousia muricata*, Lindl.
977. *Polygala telephioides*, Vild.
978. *Buchnera urticifolia*, R. Br.
979. *Lourea obcordata*, Desr.
980. *Chrysopogon villosulus*, Nees. = 1397.
981. *Thysanotus chrysanthus*, F. Muell.
982. *Baccaurea tetrandra*, Muell. Arg.

983. *Maera indica*, A. D. B. var. *Wightiana*, A. D. B.
 984. *Protalaria albida*, Heyne.
 985. *Indigofera trifoliata*, L.
 986. *Antidesma Ghaesembilla*, Gaertn., var. *vestita* Muell. Arg. = 1650.
 987. *Brucea sumatrana*, Roxb.
 988. *Saggea alata*, Schultz (*Gonyza tetraptera*, Turcz.; *Blumea tetraptera* Rolfe).
 989. *Lindenbergia philippinensis*, Benth. = 708.
 990. *Alchornea javensis*, Muell. Arg. = 756, 1204, 1781.
 991. *Atalantia nitida*, Oliv. (*Sclerostylis nitida*, Turcz.) = 1598.
 992. *Hygrochloa salicifolia*, Nees. (*H. assurgens*, Nees.) = 477.
 993. *Blumea balsanifera*, D. C.
 994. *Salacia* sp.
 995. *Goldenia procumbens*, L.
 996. *Stereospermum Seemannii*, Rolfe.
 997. *Weberia* sp.
 998. *Protium leiophyllum*, Muell. Arg. = 1075.
 999. *Astroria Cunninghamiana*, sp. nov.
 1000. *Andropogon Nardus*, L.
 1001. *Embelia philippinensis*, A. D. B. = 1429.
 1002. *Spodiopogon angustifolius*, Trin. (*Andropogon obvolutus*, Steud.)
 1003. *Heteropogon contortus*, Roem.
 (*Stereospermum quadrifurcatum*, F. Vill. (*Millingtonia quadrifurcata*, Blanco).
 1004. *Terminalia mollis*, Vid. (*Pentaptera mollis*, Presl.)
 1005. *Commersonia platyphylla*, Andr. = 1733.

1006. *Canarium minutiflorum*, Engl.
1007. *Azima nova*, Blanco (*A. tetracantha*, F. Vill. non Lam.; *A. sarmentosa*, F. Vill.)
1008. *Hearnia cunningiana*, C. D. C.
1009. *Brotalaria bracteata*, Roxb.
1010. *Toddulia aculeata*, Pers. (*T. ? ambigua*, Turcz.) = 483.
1011. *Casearia cinerea*, Turcz. = 1256.
1012. *Cordia cunningiana*, nov. sp.
1013. *Lepidagathis psilantha*, Nees.
1014. *Atylosia mollis*, Benth.
1015. *Hypoestes cunningiana*, F. Vill. (*Peristrophe cunningiana*, Nees)
1016. *Hemigraphis rhytiphylla*, F. Vill. (*Ruellia rhytiphylla*, Nees)
1017. *Cudrania obovata*, Trec.
1018. *Pisonia aculeata*, L. - 1064, 1909.
1019. *Hypoestes laxiflora*, Nees.
1020. *Mikania scandens*, Willd.
1021. *Allophylus Cobbe*, Bl. var. *Blancoi*, F. Vill. (*A. Blancoi* Turcz.) = 1270
1447
1022. *Pterospermum obliquum*, Blanco (*P. Sczegleria*, Turcz.)
1023. *Blumea virens*, DC. = 1920 p.
1024. *Streptocaulon cunningii*, F. Vill. (*Trislolepis cunningii*, Turcz.)
1025. *Gnaphalium luteo-album*, L. = 1459.
1026. *Argyreia tiliaefolia*, Wight. = 1087.
1027. *Carallia integerrima*, DC. = 1066.
1028. *Cassia nodosa*, Ham.
1029. *Jasminum luzoniense*, sp. nov.

1030. *Monaca reniformis*, Chois.
 1031. *Securidaca corymbosa*, Turcz. (*S. buringii*, Harsk.).
 1032. *Adina speciosa*, Bl.
 1033. *Solanum nigrum*, L. = 649.
 1034. *Buddleia asiatica*, Lour. = 1902.
 1035. *Morinda umbellata*, L. = 638.
 1036. *Ratonia litoralis*, F. Vill. (*Axytera litoralis*, Bl.) = 1170.
 1037. *Vallisneria spiralis*, L.
 1038. *Blumea glomerata*, DC.
 1039. *Terminalia pellucida*, Presl.
 1040. *Mollugo hirta*, Thunb.
 1041. *Hernandia feltata*, Meissn. = 1577.
 1042. *Myristica* sp.
 1043. *Justicia Gendarussa*, L. = 905, 1640.
 1044. *Piper corylistachyon*, DC.
 1045. *Pothos luzonensis*, Schott.
 1046. *Eugenia (Syzygium) sp.*
 1047. *Calophyllum Pseudo-Tacamahaca*, Planch. + Tr.
 1048. *Alphitonia moluccana*, Teism + Binn.
 1049. *Eugenia (Syzygium) sp.*
 1050. *Pittosporum brachysepalum*, Turcz. = 1427.
 1051. *Polyalthia suberosa*, Hook. f. + Th. = 1191.
 1052. *Pterospermum diversifolium*, Bl. = 967, 1524.
 1053. *Polyscias nodosa*, Seem. = 504.
 1054. *Symplocos oblongifolia*, Sid. (*Carlea oblongifolia*, Presl.)

1055. *Mexiaea acuminata*, Sw. = 665. 10
 1056. *Micromelum molle*, Turcz. 10
 1057. *Parinariurn salicifolium*, Mig. (*Brugmania salicifolia*, Presl.) 18
 1058. *Bergia glandulosa*, Turcz. 10
 1059. *Strychnos multiflora*, Benth. = 641, 695, 1482. 10
 1060. *Sulacia pruinoides*, Dc. = 1091. 10
 1061. *Scolopia lanceolata*, Los. 10
 1062. *Mangifera indica*, L. 10
 1063. *Thespesia campylosiphon*, Rolfe (*Hibiscus campylosiphon*, Turcz.) 10
 1064. *Pisonia aculeata*, L. = 1018, 1909. 10
 1065. *Parsonsia* sp. 10
 1066. *Carallia integerrima*, Dc. = 1027 10
 1067. *Ardisia Perrottetiana*, A. Dc. 10
 1068. *Capparis horrida*, L. f. = 1085 10
 1069. *Delima sarmentosa*, L. var. *hebecarpa*, Hook. f. 10
 1070. *Ivora* sp. 10
 1071. *Erycibe* sp. 10
 1072. *Litsaea chinensis*, Lam. var. *multiflora*, Meissn. = 1226. 10
 1073. *Tripterocarpus grandiflorus*, Blanco. 10
 1074. *Alcodelia fasciculata*, F. Vill. (*Pentaloba fasciculata*, Turcz.) 10
 1075. *Croton leiophyllus*, Muell. Arg. = 998. 10
 1076. *Streblus asper*, Lour. 10
 1077. *Calophyllum leuningii*, Planch & Tr. 11
 1078. *Artocarpus nitida*, Tr. = 1081. 11
 1079. *Nitrophora* sp. = 773, 1135. 11

- 1080. *Rungia diversiformis*, Nees.
- 1081. *Artocarpus nitida*, Trac. = 1078.
- 1082. *Timonius* sp.
- 1083. { *Ebermaiera Neesii* Vid. (*E. spatulata*, Nees non Hassk.)
 { *Limnophila punctata*, Benth. = 1216, 1461.
- 1084. *Phaeanthus burningii*, Mig. = 525.
- 1085. *Cassipourea horrida*, L. f. = 1068.
- 1086. *Dischidia* sp.
- 1087. *Argyria tiliacolia*, Wight = 1026.
- 1088. *Uvaria* sp.
- 1089. *Gelonium glomeratum*, Hassk. = 1167.
- 1090. *Mallotus repandus*, Muell. Arg. = 1098.
- 1091. *Salacia pinoides*, T. B. = 1060.
- 1092. *Vernonia philippinensis*, Rolfe
- 1093. *Eugenia jambolana*, Lam.
- 1094. *Hibiscus (Abelmoschus)* sp.
- 1095. *Callicarpa* sp.
- 1096. { *Clerodendron fragrans*, L.
 " *philippinum*, Schauer (fide Schauer!)
- 1097. *Pogostemon velatus*, Benth.
- 1098. *Mallotus repandus*, Muell. Arg. = 1090.
- 1099. *Artabotrys hamata*, Bl. ? = 1495, 1818.
- 1100. *Macaranga burningii*, Muell. Arg.
- 1101. *Pollinia setifolia*, Nees (*Andropogon athenostachys*, Steud.)
- 1102. *Wendlandia luzonensis*, Dc. = 1640, 1869.

1103. *Breyeria cernua*, Muell. (Ag. = 540.
 1104. *Eragrostis zeylanica*, Nees (E. *Cunningii*, Steud.) - 668, 672.
 1105. *Hibiscus surattensis*, L.
 1106. *Zornia diphylla*, Pers.
 1107. *Canavalia diffusa*, R. Br.
 1108. *Sageretia theezans*, Brogn.
 1109. *Homalium bracteatum*, Benth.
 1110. *Flemingia congesta*, Roxb.
 1111. *Malachra lineariloba*, Turcz.
 1112. *Alligra Meyeniana*, Kunth. (*Henschelia luzonensis*, Presl.) = 685, 1306.
 1113. *Hypitix brevipes*, Poit. = 440.
 1114. *Pistia Stratiotes*, L. = 1136 p.
 1115. *Buchanania florida*, Schauer var. *Cunningii*, Engl.
 1116. *Sandoricum indicum*, var.
 1117. *Utricularia heterosepala*, Berij.
 1118. *Salomonina oblongifolia*, Dc. (*S. ramosissima*, Turcz.)
 1119. *Bauhinia* sp.
 1120. *Engelhardtia spicata*, Bl. (E. *Philippinensis*, G. Dc.) = 1290.
 1121. *Aganosma marginata*, G. Don. (*A. acuminata*, G. Don.)
 1122. *Combretum squamosum*, Roxb.
 1123. *Xylosma cunningii*, Bl. = 1250.
 1124. *Garcinia venulosa*, Choisy.
 1125. *Buchanania microphylla*, Engl.
 1126. *Purauria philippinensis*, Radl. = 1890 p.
 1127. *Copura pinnata*, Blanco (*Cotylethra paucijuga*, F. Vill. non
 Linn., + *C. nigrescens*, F. Vill.)

1128. *Uncaria Hookeri*, sp. nov. = 619.
 1129. *Champeria Griffithii*, Planch.
 1130. *Clusia* sp.
 1131. *Nephelium Longana*, Camb. (*Sapindus cinereus*, Turcz.) = 1704.
 1132. *Clay imbricata*, Roxb.
 1133. *Rauvolfia amsoniaefolia*, Db. = 1249.
 1134. *Cynometra* sp.
 1135. *Mitrephora* sp. = 773, 1079.
 1136. *Broton luzonensis* Muell.-Arg.
 Pistia Stratiotes, L. = 1114.
 1137. *Glauxylon rubescens*, Miq. var. *Meyeniana* Muell.-Arg.
 1138. *Baicalpinia Nuga*, Ait.
 1139. *Blumea Wightiana*, Db.
 1140. *Pupalia atropurpurea*, Moq.
 1141. *Lepidogathis mucronata*, Nees = 1148.
 1142. *Diospyros philippinensis*, A. Db.
 1143. *Sterculia stipularis*, R. Br.
 1144. *Vitex littoralis*, Dene. non A. Cunn. (*V. timoriensis*, Walp. = 1365
 1836.)
 1145. *Dysoxylum Turczaninowii*, L. Db. (*Hartighsea* sp., Turcz.)
 1146. *Semecarpus philippinensis*, Engl.
 1147. *Sideroxylon parvifolium*, F. Vill. (*Sapota parvifolia*, A. Db.)
 1148. *Lepidogathis mucronata*, Nees. = 1141.
 1149. *Proralea badocana*, Blanco. = 1649.
 1150. *Harrisonia Bennettii*, A. W. Benn. var. *paucijuga*, F. Vill.
 1151. *Memecylon* sp.

1152. *Glycosmis pentaphylla*, Borr. (*Marignia nitida*, Turcz.) = 746, 1200.
1153. *Abutilon auritum*, G. Don. (*Sida aurita*, Wall.)
1154. *Spilanthes grandiflora*, Turcz.
1155. *Ardisia burningiana*, A. Dc.
1156. *Claoxylon rubescens*, Muell. Arg. = 694.
1157. *Modecca* sp.
1158. *Rubus glomeratus*, Bl. = 750, 1837.
1159. *Acalypha grandis*, Benth. var. *velutina*, Muell. Arg.
1160. *Stephania hernandifolia*, Walp. = 1533.
1161. *Erythrina lithosperma*, Bl.
1162. *Derris multiflora*, Benth. var. *longifolia*, Benth.
1163. *Pterospermum* sp.
1164. *Dalbergia polyphylla*, Benth.
1165. *Callicarpa micrantha*, sp. nov.
1166. *Acacia concinna*, Benth.
1167. *Gelonium glomerulatum*, Hassk. = 1089.
1168. *Ardisia humilis*, Vahl.
1169. { *Ratonia lachnospetala*, Turcz. (*Lachnospetalum glabrum*, Turcz.)
Fluggea obovata, Wall. = 899.
1170. *Ratonia littoralis*, F. Vill. (*Arytera littoralis*, Bl.) = 1036.
1171. { *Mallotus muricatus*, Muell. Arg.
Bonnarus obliquus, Walp. (*Omphalobium obliquum*, Presl.)
1172. *Pourcea multiflora*, Planch. = 949.
1173. { *Vitex* sp.
Vitis burningiana, Turcz.

1174. *Bischofia javanica*, Bl. = 1185 p. ?
 1175. *Litsea chinensis*, Lam. var. *jacquini* Meisn.
 1176. *Anodendron paniculatum*, A. Dc.
 1177. *Scolopia crenata*, Bl. (Phoberos, *crenatus*, Wight & Arn.) = 1570, 1599.
 1178. *Phyllanthus distichus*, Muell. Arg.
 1179. *Ganophyllum falcatum*, Bl.
 1180. *Eugenia* sp.
 1181. *Bauhinia* sp.
 1182. *Stereospermum Baraibanai*, Rolfe.
 1183. *Nelumbium speciosum*, Willd.
 1184. *Ekretia* sp.
 1185. *Sterculia foetida*, L. (*)
 1186. *Eugenia* (*Syzygium*) sp.
 1187. *Mucuna gigantea*, Dc.
 1188. *Sagerstroemia paniculata*, Vid. (*Pterocalymma paniculata*, Turcz.)
 1189. *Nymphaea Lotus*, L.
 1190. *Piper buringianum*, Mig. = 1624.
 1191. *Polyalthia rubrosa*, H. f. & Th. = 1051.
 1192. *Chaillietia Berthamiana*, Turcz.
 1193. *Mezoneurum glabrum*, Desf.
 1194. *Phyllanthus diversifolius*, Muell. Arg. = 1591.
 1195. *Exocarpos latifolia*, R. Br. (*E. luzonensis*, Presl.)
 1196. *Melia bandollei*, A. Juss.
 1197. *Quisqualis indica*, L.

(*)
 See Muell. Arg. (Prodr. IV, p. 478) *Bischofia javanica* Bl. (Euforbiaceae)

1198. *Saccopetalum* sp.
1199. *Allacanthus luzonicus*, F. Vill. (*Morus luzonica*, Blanco) = 1448.
1200. *Glycosmis pentaphylla*, Corr. = 746, 1152.
1201. *Capparis luzonensis*, Turcz.
1202. *Bordia* sp.
1203. *Artidesma Burrius*, Lo. = 474, 1446.
1204. *Alchornea javensis*, Muell. Arg. = 756, 990, 1781.
1205. *Terminalia batavia*, Lo.
1206. *Erioglossum edule*, Bl. = 952.
1207. *Indigofera tinctoria*, L.
1208. *Derris cumingii*, Benth.
1209. *Celastrus paniculata*, Willd.
1210. *Capparis floribunda*, Wight.
1211. *Jasminum* sp.
1212. *Calophyllum amplexicaule*, Choisy.
1213. *Ligustrum cumingianum*, Dene.
1214. *Cypripis corniculata*, L. = 705.
1215. *Gournefortia Horsfieldii*, Miq.
1216. *Limnophila punctata*, Bl. = 1083 p., 1461.
1217. *Jussiaea repens*, L.
1218. { *Zanthoxylum* sp. = 1356,
Strobilanthus cumingii, A. Dc. = 1228.
1219. *Cremosia calavensis*, Blanco = 916.
1220. *Tepenthes alata*, Blanco = 1337, 1682, 1812.
1221. *Cratogeomys floribundum*, F. Vill. (*Ancistrolobus floribundus*,
 Turcz.) = 488 p., 492 p., 965.

1222. *Leea* sp.
 1223. *Albizia retusa*, Benth. = 1593.
 1224. *Triticum vulgare*, Vill.
 1225. *Calamus parvifolius*, Roxb.?
 1226. *Litsea chinensis*, Lam., var. *multiflora*, Meisn. = 1092.
 1227. *Pterocarpus indicus*, Willd.
 1228. *Strophanthus bumingii*, A. Dc. = 1218 p.
 1229. *Alstonia scholaris*, R. Br.
 1230. *Premna adenosticta*, Schauer.
 1231. *Ehretia* sp.
 1232. *Tremaamboinensis*, Bl. = 1671.
 1233. *Xora bumingiana*, sp. nov. = 895, 1566.
 1234. *Capparis* sp.
 1235. *Garuga mollis*, Turcz. = 960.
 1236. *Webera* sp.
 1237. *Cupania verrucosa*, Bl.
 1238. *Glycine tomentosa*, Benth.
 1239. *Glossogyne tridentata*, F. Vill. (*Bident tridentata*, Turcz.)
 1240. *Casuarina* sp.
 1241. *Ilex bumingiana*, Rolfe.
 1242. *Morinda bumingiana*, sp. nov.
 1243. *Sideroxylon attenuatum*, A. Dc.
 1244. *Dalbergia bumingiana*, Benth.
 1245. *Sarcocephalus cordatus*, Miq. = 1535.
 1246. *Ursideima rostratum*, Turcz. var. *barbata*, Muell.-Arg. = 766.

1247. *Aristolochia* sp.
 1248. *Piper officinarum*, L. Db.
 1249. *Rauwolfia ansoniaefolia*, A. Db. = 1133.
 1250. *Xylocarpus burningii*, Blos. = 1123.
 1251. *Eugenia* (*Jambosa*) sp.
 1252. *Limnacia cuspidata*, Hook. f. & Th.
 1253. *Rhodomomytus tomentosa*, Hassk. (*Myrtus tomentosa*, Ait.)
 1254. *Fuirena umbellata*, Rottb.
 1255. *Heliocharis plantaginea*, R. Br.
 1256. *Casearia cinerea*, Turcz. = 1011.
 1257. *Tephrosia purpurea*, Pers. = 601.
 1258. *Crotalaria sessiliflora*, L.
 1259. *Saururus Loureirii*, DCne.
 1260. *Entada scandens*, Benth. = 1692.
 1261. *Mimosa pudica*, L. = 1372.
 1262. *Helicia burningiana*, Presl.
 1263. *Mollugo* *Spergula*, L. = 573.
 1264. *Centipeda orbicularis*, Lour. (*Myriogone minuta*, Less.) = 528.
 1265. *Epithema Benthani*, Clarke.
 1266. *Callicarpa magna*, Schauer.
 1267. *Mallotus* sp.
 1268. *Barringtonia luzonensis*, Vid. (*Botryococcus luzonensis* Presl) = 653.
 1269. *Harpullia Blancoi*, F. Vill. (*) = 1581.

(*) En Fl. Filip. Aug. vol. IV. Mercado Libr. Medic. p. 4, identificada por el mismo autor en Novier. Append. p. 53 con *H. cupanoidea* Rods. de la cual es distinta.

- 1270. *Ulophylus* Cobbe, Bl. var. *Blancoi*, F. Vill. = 1021, 1447.
- 1271. *Villaria* Rolfei, sp. nov.
- 1272. *Anthistwia* arundinacea, Roxb. (*Perobachne* secunda, Presl.) = 1609.
- 1273. *Crotanema* sesamoides, Benth.
- 1274. *Panicum* auritum, Presl. = 1580.
- 1275. *Eugenia* (*Syzygium*) sp.
- 1276. *Rungia* longifolia, Nees.
- 1277. *Crophaea* sp.
- 1278. *Aplasia* oligantha, A. D.C.
- 1279. *Wrightia* ovata, A. D.C. = 1802.
- 1280. *Premna* burringiana, Schauer. = 778.
- 1281. *Centranthera* hispida, R. Br.
- 1282. *Portulaca* sp.
- 1283. *Callicarpa* cana, L.
- 1284. *Secamone* multiflora, Dene.
- 1285. *Citrus* medica, L. (l. *notissima*, Blanco)
- 1286. *Tinospora* reticulata, Miess.
- 1287. *Thunbergia* fragrans, Roxb.
- 1288. *Bonnaya* veronicaefolia, Spreng. (*B. grandiflora* Spreng.) ^{Meisn.}
- 1289. *Polygonum* plebeium, R. Br. (*P. Roxburghii* Meisn., var. *spathulata*)
- 1290. *Engelhardtia* spicata, Bl. = 1120.
- 1291. *Uvaria* rufa, Bl. = 1402, 1589, 1807.
- 1292. *Hemitaphyllum*, sp.
- 1293. *Wrightia* sp.
- 1294. *Vitex* sp.

1295. *Xanoxia corymbosa*, Willd.
 1296. *Eugenia* (*Syzygium*) sp.
 1297. *Cyrometra inaequifolia*, A. Gray.
 1298. *Justicia procumbens*, L.
 1299. *Eugenia* (*Jambosa*) sp.
 1300. *Artidesma burningii*, Muell. Arg. = 1354.
 1301. *Macaranga bicolor*, Muell. Arg.
 1302. *Sauraja latebracteata*, Choisy (*S. burningiana*, ^{de Vries}) = 944.
 1303. *Webera* sp.
 1304. *Trigonachras cultrata*, Radl. (*Sapindus*? *cultratus*, Turcz.)
 1305. *Symplocos* sp.
 1306. *Aligera Meyeriiana*, Junth. (*Henschelia luzonensis*, Presl.) = 683, 1112.
 1307. *Aglaia* sp.
 1308. *Eugenia* (*Syzygium*) sp.
 1309. *Myristica corticosa*, Hook. f. + Th. = 844.
 1310. *Hemigraphis burningiana*, F. Vill. (*Ruellia burningiana*, Nees.)
 1311. *Aphananthe philippinensis*, Planch.
 1312. *Annonum* sp.
 1313. *Milletia* sp.
 1314. *Malaisia tortuosa* Blanco = 1772.
 1315. *Ruellia repens* L.
 1316. *Artidesma rostratum*, Tul. var. *genuina*, Muell. Arg.
 1317. *Alysicarpus vaginalis*, W.B. = 662, 682 p.
 1318. *Mallotus philippinensis*, Muell. Arg. = 512, 1546.
 1319. *Grewia tiliaefolia*, Vahl.

- 1320. *Melochia arborea*, Blanco.
- 1321. *Psychotria* sp. = 578.
- 1322. *Pavetta* sp.
- 1323. *Webera luzoriensis*, sp. nov.
- 1324. *Belastium polybotrys*, Turcz.
- 1325. *Eugenia* (*Syzygium*) sp.
- 1326. *Terminalia nitens*, Presl.
- 1327. *Alfinia parviflora*, Rolfe (*Anomum parviflorum*, Presl.)
- 1328. *Cryptandra auriculata*, Clarke.
- 1329. *Engelhardtia parviflora*, b. Db.
- 1330. *Callicarpia longifolia*, Lam. var. *subglabrata*, Schauer.
- 1331. *Kaemferia* sp.
- 1332. *Allophylus fulviremis*, Bl. ?
- 1333. *Medinilla Lagunaae*, Vid. (*)
- 1334. *Pergularia accedens*, Bl.
- 1336. *Sponmaea filicaulis*, Bl.
- 1335. " *Quamoclit*, L.
- 1337. *Nepenthes alata*, Blanco = 1220, 1682, 1812.
- 1338. *Desmodium gyrans*, Db. = 1619.
- 1339. *Ophirus monostachyus*, Presl. (*O. undulatus*, Nees)
- 1340. *Heliotropium strigosum*, Willd.
- 1341. *Cynoglossum micranthum*, Desf.

(*) "Triana Melastomaceae" (p. 88) cita en *Medinilla bracteata*, Bl. Com. 1335 y 1487 (por errata tipográfica; In Moluccis et sylvis Novae Guineae) 1487 lo es; pero 1333 (err. 1335) distinta.

1342. *Setaria glauca*, Beauv. = 551. 13
 1343. *Piper Pseudo-bhavica*, G. & B. 13
 1344. *Dissochaeta buringii*, Naud. 13
 1345. *Viburnum luzonicum*, Rolfe. 13
 1346. *Polyalthia* sp. 13
 1347. *Salvia plebeia*, R. Br. 13
 1348. *Antidesma montanum*, Bl. 13
 1349. *Eupatorium Lindleyanum*, Dc. 13
 1350. *Leucosyke capitellata*, Wedd. = 1766, 1842. 13
 1351. *Sigesbeckia orientalis*, L. (*Minyranthes heterophylla*, Turcz.) 13
 1352. (*) *Grewia* sp. 13
 1353. *Premna nauseosa*, Blanco = 693, 1367. 13
 1354. *Antidesma buringii*, Muell. Arg. = 1300. 13
 1355. *Murraya crenulata*, Air. 13
 1356. *Lanthoxylum* sp. = 1218 p. 13
 1357. *Orthosiphon stamineus*, Benth. 13
 1358. *Arnona squarrosa*, L. 13
 1359. *Striga Masuria*, Benth. (*Buchnera Masuria*, Ham.) 13
 1360. *Stilga lutea*, Lour. 13
 1361. *Vernonia cinerea*, Less. = 1625 p. 13
 1362. *Uraria picta*, Desv. 13
 1363. *Panicum senialatum*, R. Br. (*Holosetum philippicum*, Steud.) = 1414. 13
 1364. *Phyllanthus buxifolius*, Muell. Arg. 13
 1365. *Vitex littoralis*, Dene. = 1144, 1830. 13

(*) En algunos herbarios mezclado bajo este número el 1202.

- 1366. *Randia buringiana*, sp. nov.
- 1367. *Premna nauseosa*, Blanco = 693, 1353.
- 1368. *Mussaenda* sp. (aff. *M. grandiflora*, Rolfe)
- 1369. *Cassia mimosoides*, L.
- 1370. *Aeschynomene indica*, L. = 646.
- 1371. *Eriosema chinense*, Vog.
- 1372. *Mimosa pudica*, L. = 1261.
- 1373. *Ebermaiera debilis*, Anders.
- 1374. *Hibiscus* (*Abelmoschus*) sp.
- 1375. *Glossogyne tenuifolia*, Bass. (*Bidens denudata*, Turcz.)
- 1376. *Crypteronia glabra*, Bl.
- 1377. *Polygonum lanigerum*, R. Br. var. *indica*, Meisn.
- 1378. *Miquelia buringii*, Baill.
- 1379. *Leea buringii*, Clarke.
- 1380. *Uvaria purpurea*, Bl.
- 1381. *Potamogeton lucens*, L.
- 1382. *Crinum buringii*, Bak.
- 1383. *Globba marantina*, L.
- 1384. *Proton buringii*, Muell. Arg.
- 1385. *Ordisia subcuneata*, Mig.
- 1386. *Premna* sp.
- 1387. *Cupania revoluta*, Vid. (*Schleichera revoluta*, Turcz.)
- 1388. *Eugenia* (*Syzygium*) sp.
- 1389. *Rattoria Lessertiana*, Fern (*) (*Cupania Lessertiana*, Camb.)

(*) Instructivo caso para la árdua cuestion de autoridades. Ben-

1390. *Globba* sp.
 1391. *Pouzolzia peritandra*, Bern. = 1833
 1392. *Chloranthus brachystachys*, Bl.
 1393. *Arisaema bunningii*, Schott.
 1394. *Pavetta parvifolia*, sp. nov.
 1395. *Sorghum fuscum*, Mig. (*Andropogon pedicellatus*, Steud.)
 1396. *Simbistylis ferruginea*, Vahl.
 1397. *Chrysopogon villosulus*, Nees. = 980.
 1398. *Andropogon sericeus*, R. Br. (*A. tenuiculus*, Steud.)
 1399. *Perotis latifolia*, Ait. (*P. glabrata*, Steud.) = 1914.
 1400. *Andropogon leptanthus*, Steud.
 1401. *Vitis adnata*, Wall. = 869, 1494.
 1402. *Uraria rufo*, Bl. = 1291, 1589, 1807.
 1403. { *Adhatoda aspera*, Nees.
 { *Jasminum* sp.
 1404. *Sumbavia rotleroides*, Baill. (*Mercadoa mandalajonensis*, Nav.) (*)
 1405. *Duabanga moluccana*, Bl.

Hieron y Hooker en *Genera plantarum* (I. p. 400) proponen el paso de la especie de bambusedes al género *Ratonia* sin publicar el nombre; Hieron en Hook. Fl. Brit. Ind. (I. p. 678) lo publica en la sinonimia, pues refunde *Ratonia* DC. en *Euphonia* L., siendo consecuentes con el art. 48 (véase el prólogo) escribimos *Ratonia Lessertiana*, Hieron y sin embargo este autor no admite tal nombre. ¿Es esto sostenible?

(*) Visto en Herb. Her. entre *Euphorbiaceae indeterminatae*, en Mus. Paris hay el tipo de la especie de Baillon (Zollinger n. 3341) pero no hallé la planta de Cuming.

1406. *Canthium pedunculare*, Cav. = 1437.
 1407. *Sida cordifolia*, L.
 1408. *Carex cunninggii*, Boott.
 1409. *Indigofera galeoides*, D.C.
 1410. *Aglaia hexandra*, Turcz. = 1583.
 1411. *Dysoxylum cunninggianum*, C. DC. (*Hartiglsea caudiflora*, Turcz.)
 1412. *Orophea cunninggiana*, sp. nov. = 854.
 1413. *Fimbristylis nutans*, Vahl.
 1414. *Panicum semiolatum*, R. Br. (*Curdinella nervosa*, Nees) = 1363.
 1415. *Kanthonia luzonensis*, Steud.
 1416. *Eragrostis Brownei*, Nees.
 1417. *Cyperus leucocephalus*, Retz. (*C. sorostachys*, Boeckl.)
 1418. *Lipocarpha argentea*, R. Br.
 1419. *Polygala* sp.
 1420. *Ferris scandens*, Benth.
 1421. *Eriocaulon Verreauxii*, Muell. Arg. = 736.
 1422. *Panicum colonum*, L. = 570.
 1423. *Blerodendron* sp.
 1424. *Polyalthia* sp.
 1425. *Callicarpa angusta*, Schauer.
 1426. *Sauraja* sp.
 1427. *Pittosporum brachysepalum*, Turcz. = 1050.
 1428. *Diplospora* sp.
 1429. (*) *Embelia philippinensis*, A. DC. = 1001.

(*) En algunas colecciones mezcladas con *Vaccinium* parecido al *V. ceruum*, Forst.

1430. *Ichnocarpus ovatifolius*, A. Db. = 1547, 1572, 1770, 1809 (tipo), 1861.
1431. *Tylophora brevipes*, F. Vill. (*Amblyoglossum brevipes*, Turcz.)
1432. *Pectonera philippinensis*, B. & H. f.
1433. *Berrya Ammonilla*, Roxb.
1434. *Grewia* sp.
1435. *Ophiorrhiza*, sp. = 577.
1436. *Vitis* sp.
1437. *Canthium pedunculare*, Bar. = 1406.
1438. *Zizyphus exserta*, Db.
1439. *Terminalia parviflora*, Presl.
1440. *Cissampelos Pereira*, L. = 691, 1613.
1441. *Maoutia platystigma*, Wedd.
1442. { *Samiadera indica*, Gaertn.
 Buranga amara, Juss. = 579, 1444 p.
1443. *Coryza viscidula*, Wall.
1444. { *Heterostemma cuspidatum*, Dene. = 1449.
 Buranga amara, Juss. = 579, 1442 p.
1445. *Memecylon edule*, Roxb. (*M. lucidum*, Presl.)
1446. *Antidesma Burini*, L. = 474, 1203.
1447. *Allophylus bobbe*, Bl. var. *Blancoi*, F. Vill. = 1021, 1270.
1448. *Allacanthus luzonicus*, F. Vill. = 1199.
1449. *Heterostemma cuspidatum*, Dene. = 1444 p.
1450. *Cassia occidentalis*, L. = 666.
1451. *Prenna* sp.
1452. *Zehneria Baueriana*, Endl. (*Melothria mucronata*, Cogn.)

1453. *Wrightia bandollei*, sp. nov. (*W. pubescens*? A. D. C.) (*)
1454. *Desmodium cunninghamii*, Benth.
1455. *Freyerretia luzonensis*, Presl.
1456. *Ratomia* sp.
1457. *Rubus fraxinifolius*, Poir.
1458. *Cyrtandra* Lobbii, Clarke.
1459. *Gnaphalium luteo-album*, L. = 1025.
1460. *Callicarpa* sp.
1461. *Loimnophila gratissima*, Bl. (*L. punctata*, Bl.) = 1083, 1216.
1462. *Triumfetta rhomboidea*, Jacq. = 651.
1463. *Symplocos* sp.
1464. *Crypteronia leptostachys*, Endl.
1465. *Comarus polyanthus*, Planch.
1466. *Phrynium* sp. = 1756.
1467. *Ardisia philippinensis*, A. DC.
1468. *Euphorbiacea* indeterminata.
1469. *Dioscorea* sp.
1470. *Uncaria* sp. (aff. *U. canescens*, Korth.) = 1503.
1471. *Disophylla verticillata*, Benth.
1472. *Melampodium divaricatum*, D. C.
1473. *Litsea Perrottetii*, F. Vill. (*Tetranthera Perrottetii*, Bl.) var. *Cunninghamii*, Miesn.
1474. *Maesa membranacea*, A. D. C.

(*) Distinta de la especie de Australia y Timor con la cual A. de Candolle (Prodr. VIII p. 405) con duda la identifica; los caracteres diferenciales que el mismo apunta! las separan bien.

1475. *Eleroderidron* sp. 15
 1476. *Rhopaloblaste* sp. 15
 1477. *Alphonsea* sp. 15
 1478. *Calamus* sp. 15
 1479. *Linociera luzonica*, F. Vill. (*Chionanthus luzonica*, Bl.) - 1531, 1545. 15
 1480. *Hoya burninggiana*, Pene. 15
 1481. *Myristica bracteata*, A. Db. 15
 1482. *Strychnos multiflora*, Benth. = 641, 695, 1059. 15
 1483. *Canthium didymum*, Roxb. 15
 1484. *Clretia philippinensis*, A. Db. = 471. 15
 1485. *Dichroa febrifuga*, Lour. = 1904. 15
 1486. *Listsea luzonica*, F. Vill. (*Tetranthera luzonica*, Bl.) = 1585. 15
 1487. *Medinilla bracteata*, Bl. 15
 1488. *Spathiphyllum commutatum*, Schott. 15
 1489. *Rissopterys burninggiana*, A. Juss. 15
 1490. *Parsonsia* " A. Db. 15
 1491. *Euonymus timorensis*, Zipp. = 1552. 15
 1492. *Pouzolzia arachnoidea*, Wedd. 15
 1493. *Vitex trifolia*, L. 15
 1494. *Vitis adnata*, Wall. = 869, 1401. 15
 1495. *Crotabotrys hamata*, Bl.? = 1099, 1818. 15
 1496. *Diospyros pellucida*, Hiern. 15
 1497. *Salacia* sp. = 1606 p. 15
 1498. *Eugenia* (*Syzygium*) sp. 15
 1499. *Acacia Intsia*, Willd. var. *caesia*, W+A. (*Minosa caesia*, L.) 15

1500. *Hoacanga* sp. (*Orchifuda* Bl.)
 1501. *Lunaria amara*, Blanco = 501, 1512.
 1502. *Allophyltus* Bobbe, Bl. = 826, 1569.
 1503. *Uncaria* sp. (aff. *U. canescens* Hook.) = 1470.
 1504. " *florida*, sp. nov. = 862, 898.
 1505. *Eugenia* (*Jambosa*) sp.
 1506. *Fagraea morindaeifolia*, Bl. = 940, 1814.
 1507. *Columbia subequalis*, Planch. (*) = 1534.
 1508. *Scirpus barbatus*, Rottb.
 1509. *Garcinia* sp.
 1510. *Scolopia crenata*, blor. (*Phoberos crenatus* W. & A.) = 1177, 1099.
 1511. *Antidesma leptocladum*, Tul. var. *vitida*, Muell. Arg.
 1512. *Lunaria amara*, Blanco = 501, 1501.
 1513. *Antidesma leptocladum*, Tul. = 1820.
 1514. *Randia* sp. (aff. *R. Cummingiana* Vid. = 1366.)
 1515. *Brevia multiflora*, Juss. = 461, 701.
 1516. *Terminalia polyantha*, Presl.
 1517. *Stereospermum pinnatum* F. Vill. (*Millingtonia pinnata*, Blanco.)
 1518. *Bauhinia Blancoi*, Bak. (*Phanera Blancoi*, Benth.)
 1519. *Peltophorum ferrugineum*, Benth.
 1520. *Gomphia argutaifolia*, Vahl.
 1521. *Urophyllum* sp.
 1522. *Nauclea Cummingiana*, sp. nov. = 838.
 1523. *Stephegyne diversifolia*, Hook. f.

(*) No sé que se haya publicado este nombre de Planchon que solo he visto en herb.

1524. *Pterospermum diversifolium*, Bl. = 967, 1052.
 1525. *Heritiera littoralis*, Aub.
 1526. *Psychotria* sp.
 1527. *Canthium Villarrii*, sp. nov. = 886.
 1528. *Andrachne australis*, Muell. Arg., var. *angustifolia*, Muell. Arg.
 1529. *Solanum ferox*, L. = 690.
 1530. *Cerua lanata*, Juss.
 1531. *Linociera luzonica*, F. Vill. (*Chionanthus luzonica*, Bl.) = 1479, 1545.
 1532. *Jodes ovalis*, Bl.
 1533. *Stephania hernandifolia*, Walp. = 1160.
 1534. *Columbia subequalis*, Planch. = 1507.
 1535. *Mussaenda macrophylla*, Wall. ? = 1877.
 1536. *Seccamone attenuata*, Dene.
 1537. *Helicia philippinensis*, Meissn.
 1538. *Andropogon aureo-fulvus*, Steud.
 1539. *Celtis philippinensis*, Blanco
 1540. *Evolvulus alsinoides*, L.
 1541. *Clerodendron macrostegium*, Schauer.
 1542. *Dalbergia monosperma*, Walz.
 1543. *Breynia acuminata*, Muell. Arg.
 1544. *Hippocratea indica*, Willd.
 1545. *Linociera luzonica*, F. Vill. (*Chionanthus luzonica*, Bl.) = 1479, 1531.
 1546. *Mallotus philippinensis*, Muell. Arg. = 512, 1318.
 1547. *Ichnocarpus ovatifolius*, W. D. C. = 1430, 1572, 1770, 1809 (*typo.*), 1861.
 1548. *Melodorum latifolium*, Dur.

- 1549. *Gnetum latifolium*, Bl.
- 1550. *Sarcocephalus cordatus*, Mig. = 1245.
- 1551. *Chailletia* sp.
- 1552. *Euonymus timorensis*, Lipp. = 1491.
- 1553. *Panax buringiana*, Rolfe (*Paratrophia buringiana*, Presl.)
- 1554. *Canthium arboreum*, Vid. (*Ronabea arborca*, Blanco) = 776.
- 1555. *Hippocratea obtusifolia*, Roxb.
- 1556. *Centratherum* sp.
- 1557. *Polyalthia* sp.
- 1558. *Heflingia monocephala*, L. var. *mindorensis*, Benth. (K. mindo-^{nensis, Steud.})
- 1559. *Toxocarpus gracilis*, DCne.
- 1560. *Dysoxylum Schizochitoide*, b. Db. (*Hartighsea Schizochitoide*, Turcz.)
- 1561. *Boehmeria heterophylla*, Wedd.
- 1562. *Streptocaulon Baumii*, DCne. = 697, 817, 847, 1865.
- 1563. *Albizia procera*, Benth.
- 1564. *Sesamum indicum*, L. = 639.
- 1565. *Jasminum* sp.
- 1566. *Isora buringiana*, sp. nov. = 890, 1233.
- 1567. *Allmania albida* R. Br. (*Chamissoa albida*, Moq. non Mart.)
- 1568. *Andisia Boissierii*, A. Db.
- 1569. *Allophylus bobbe*, Bl. = 826, 1552.
- 1570. *Myristica iners*, Bl.
- 1571. *Toxocarpus glaucus*, DCne.
- 1572. *Leurocarpus oratifolius*, A. Db. = 1430, 1547, 1770, 1809 (tifo), 1861.
- 1573. *Clerodendron* sp.

1574. *Melodinus philippinensis*, A. D. C.
 1575. *Gymnosporia* " , *Vid. Butterlickia? philippinensis*, (Panch.) (*)
 1576. *Sophora tomentosa*, L. = 1911.
 1577. *Hernandia peltata*, Meisn. = 1041.
 1578. *Gouania microcarpa*, D. C. = 828, 973, 1623.
 1579. *Gardenia* sp.
 1580. *Buchanania florida*, Schauer var. *arborescens*, Engl.
 1581. *Harpullia Blancoi*, F. Vill. = 1269.
 1582. (* *) *Myristica quatteriaefolia*, A. D. C.
 1583. *Aglaja hexandra*, Turcz. = 1410.
 1584. *Cybianthus philippinensis*, Hook. f. (*Badula cybianthoides*, A. D. C.)
 1585. *Litsea luzonica*, F. Vill. (*Tetranthera luzonica*, Bl.) = 1486.
 1586. *Orophea enterocarpoides*, sp. nov.
 1587. *Nephelium Longana*, Camb. = 1131.
 1588. *Mitrephora* sp.
 1589. *Uvaria rufa* Bl. = 1291, 1402, 1807.
 1590. *Polyalthia* sp.
 1591. *Phyllanthus diversifolius*, Muell. Arg. = 1194.
 1592. *Serianthes grandiflora*, Benth.
 1593. *Albizia retusa*, Benth. = 1223.
 1594. *Bolubrina asiatica*, Progn. = 743, 1838.
 1595. *Salacia* sp.

(*) Solo he visto este nombre manuscrito en herb.

(**) 1582 y 1583 están confundidos en muchas series segun ya se nota en la lista de recepcion de Kew; A. D. C., Turcz. y C. D. C., los ponen como los dejamos.

1596. *Cordia subcordata*, Lam.
 *) 1597. *Mimusops Elengi*, L.
 1598. *Atalantia nitida*, Oliv. (*Sclerostylis nitida*, Turcz.) = 991.
 1599. *Scolopia crenata*, Bl. (*Phoberos crenatus*, W. & A.) = 1177, 1510.
 1600. *Boea philippensis*, Clarke.
 1601. *Myrsine capitellata*, Wall. = 868.
 1602. *Solanum verbascifolium*, L. = 630.
 1603. *Pithecolobium lobatum*, Benth. = 1475, 1534.
 1604. *Crotalaria chinensis*, L.
 1605. *Zingiber bassimum*, Roxb.
 1606. *Quisqualis indica*, L. = 1197-
 Salacia sp. = 1497.
 1607. *Uvaria ovalifolia*, Bl. = 757. 1901.
 1608. *Andrachne australis*, Muell. Arg. var. *genuina*, Muell. Arg.
 1609. *Arthretaria gigantea*, var. = 1272.
 1610. *Phyllanthus trichogyne*, Muell. Arg.
 *) 1611. *Garcinia* sp.
 1612. *Cordia Leschenaultii*, Bl.
 1613. *Lissanpeltos Pereira*, L. = 691, 1440.
 1614. *Trema aspera*, Bl. var. *viridis*, Benth. (*Sporia virgata*,
 Planck. v. *major*, Planck.)
 1615. *Heteropogon contortus*, Roem. & Sch. = 1003 p.
 1616. *Alysicarpus hirsutifolius*, DC.
 1617. *Gyneropsis burningiana*, Dene.
 *) 1618. *Sponaea obscura*, Choisy. = 618.

1619. *Dermodium gyrans*, Db. = 1338.
 1620. *Litsea fulva*, F. Vill. (*Tetrarctera fulva*, Bl.)
 1621. *Tephrosia vestita*, Vog.
 1622. *Zanthoxylum Avicennae*, Db. (*Fagura Avicennae*, Lam.)?
 1623. *Gouania microcarpa*, Db. = 828, 973, 1578.
 1624. *Piper bumingianum*, Mig. = 1190.
 1625. *Vernonia cinerea*, Less. = 1361.
 1625. } *Blumea* sp.
 1626. *Pipturus asper*, Wedd. = 724.
 1627. *Loeptaspis bumingii*, Steud.
 1628. *Exotalaria ferruginea*, Grah.
 1629. *Vernonia arborea*, Ham. = 786, 790, 791, 887.
 1630. *Artabotrys suarcolens*, Bl.
 1631. *Nomaphila stricta*, Nees (*).
 1632. *Bryonopsis laciniosa*, Naud.

(*) Nees ab Esenbeck in *Db. Prodr.*, vol. II. p. p. 84 y 96, dice que 1631 en herb. Bentham es esta especie y en herb. Hooker su *Crifitophragium axillare* ó sea *gymnostachyum sanguinolentum*, Anders.; sin embargo en ambos he visto la primera siendo todos los ejemplares de la última oriundos de Ceilan, fuera de cuya isla no sé que se haya hallado. El mismo autor en l. c. p. 722 refiere su *Nomaphila stricta* á *N. corymbosa*, Bl.; Miguel (*Fl. Ind. Batac.* II. p. p. 776-777) le sigue, aunque sin razon relegando á la sinonimia el nombre de Blume más antiguo (año 1826) que el de Nees (año 1847); Clarke (*Hook. Fl. Brit. Ind.* IV. p. 409) señala bien los caracteres diferenciales entre ambas especies y rectifica toda la errónea sinonimia de Nees

1633. *Harrisonia Bennettii*, A. W. Bennett var. *multijuga*, Benn.
(*Loasiopsis multijuga*, Benn.)
1634. *Andisia serrata*, A. DC. var. *microbotrys*, A. DC.
1635. *Aerua velutina*, Moq.
1636. *Cyperus pennatus*, Lam. (b. *canescens*, Vahl.)
1637. *Naravelia laurifolia*, Wall. = 950.
1638. *Gynura sarmentosa*, DC. = 926.
1639. *Verronia* sp.
1640. *Justicia Gendarussa*, L. = 905 p., 1043.
1641. *Polygonum chinense*, L. var. *ovalifolia*, Meisn.
1642. *Lactuca* sp.
1643. *Litsea Perrottetii*, F. Vill. (*Tetranthera Perrottetii*, Bl.) var. *subcordata*, Meisn. = 1473.
1644. *Clerodendron* sp.
1645. *Wendlandia luzoniensis*, DC. = 1102, 1869 p.
1646. *Senecio* sp.
1647. *Gossypium herbaceum*, L.
1648. *Eugenia jambosa*, L.
1649. *Boralea badocana*, Blanco = 1149.
1650. *Artidesmia Ghaesembilla*, Gaertn. = 986.
1651. *Ottocularia rosulata*, Berg.
1652. *Lynnonetia* sp.
1653. *Dysophylla quadrifolia*, Benth.
1654. *Dopatrium furcicum*, Ham.
1655. *Ammannia peploides*, Spreng.

1656. *Cyperus dilutus*, Vahl. = 538.
1657. *Phaseolus Mungo*, L. var. *radiata*, Bak.
1658. *Eranthemum malabaricum*, Clarke^(*).
1659. *Garcinia (Xanthochymus)* sp.
1660. *Columbia serratifolia*, Db. (*C. inequilatera*, Turcz.) = 877, 1753.
1661. *Hydrophila salicifolia*, Nees.
1662. *Desmodium capitatum*, Db.
1663. *Blumea glomerata*, Db. = 1038.
1664. " *lacera*, Db.
1665. *Exacum tetragonum*, Roxb.
1666. *Vinca rosea*, L.
1667. { *Panicum pilosprodium*, Trin.
— *angustum*, Trin.
1668. *Panicum angustissimum*, Hochst. ?
1669. *Eragrostis tenuissima*, Schrad. (*Panicum leptantheum*, Steud.) = 575.
1670. *Hydrolea zeylanica*, Vahl.
1671. *Trema amboinensis*, Bl. = 1232.
1672. *Leucosyke hispidissima*, Migf.
1673. *Graminea indeterminata*
1674. *Elatostema rigidum*, Wedd.
1675. *Lagerstroemia* sp.
1676. *Erigeria* sp.
1677. *Hibiscus tiliaceus*, L.
1678. *Urophyllum memecyloides*, Vid. (*Cynelonema memecyloides*, Presl.)

(*) En algunos herb. mezclados ejemplares de 1655.

1679. *Allaeophania* sp.
 1680. (*) *Grewia eriopoda*, Turcz.
 1681. *Combretum acuminatum*, Rob.
 1682. *Nepenthes alata*, Blanco = 1220, 1337, 1812.
 1683. *Coleus acuminatus*, Benth.
 1684. *Goniothalamus giganteus*, H. f. & Th. = 793, 1746, 1792.
 1685. *Cemelia philippinensis*, Benth. (*Stachyrate philippinus*, Turcz.)
 1686. *Diplodiscus paniculatus*, Turcz. = 1726, 1787.
 1687. *Medinilla* sp.
 1688. *Clerodendron* sp.
 1689. *Bragantia* sp.
 1690. *Sauraja* sp.
 1691. *Adenanthera pavonina*, L.
 1692. *Entada scandens*, Benth. = 1260.
 1693. *Tritaxis cunninggii* F. Vill. (*Trigonostemon cunninggii*, Muell. Arg.)
 1694. *Maba luxifolia*, Pers.
 1695. *Cyclostemon cunninggii*, Baill.
 1696. *Begonia quercifolia*, Dc.
 1697. *Viper Rhyncolepis* (**) Dc. (*Rhyncolepis cunninggiana*, Miq.) = 1706.
 1698. *Vitex* sp.
 1699. *Derris* sp.
 1700. *Dracontomelum cunninggianum*, Baill.

(*) Citado por Miquel, siguiendo á de Vries, como = 944, 1302. *Sauraja latebracteata* Choisy (*S. cunninggiana*, de Vries).

(**) Bas. de Candolle (Dc. Prodr. XVI p. 344) *Rhyncolepis* por errata tipográfica.

1701. *Hedyotis vestita*, R. Br.
 1702. *Myristica ardisiaefolia*, A. DC.
 1703. *Buchanania nitida*, Engl.
 1704. *Euphoria stellulata*, Radl. (*Sapiindus stellulatus*, Turcz.)
 1705. *Ocrophia* sp. = 1714?
 1706. *Piper Rhyncolepis*, C. DC. = 1697.
 1707. *Geunisia bumingiana*, Rolfe (*Callicarpa bumingiana*, Schauer)
 1708. *Piper miniatum*, Bl. = 841.
 1709. *Salacia* sp.
 1710. *Eugenia (Syzygium)* sp.
 1711. *Ardisia angustifolia*, A. DC.
 1712. *Sauraja* sp.
 1713. *Greenia* sp.
 1714. *Ocrophia* sp. = 1705?
 1715. *Polyalthia* sp.
 1716. *Alangium octopetalum*, Blanco (*A. Lamarchii*, Thunb.)
 1717. *Lepidagathis laxa*, Nees.
 1718. *Merittia javanica*, Bl.
 1719. *Gymnostachyum affine*, Nees.
 1720. *Alyxia* sp.
 1721. *Clasopylon* sp.
 1722. *Homonoya riparia*, Lour.
 1723. *Astronia Rolfei*, sp. nov.
 1724. *Aporosa microcalyx*, Hassk. = 860.
 1725. *Hippocratea bumingii*, Laws.

- 1726. *Diplodiscus paniculatus*, Turcz. = 1686, 1787.
- 1727. *Byttandrea dubia*
- 1728. *Dillenia* sp.
- 1729. *Uraria* sp.
- 1730. *Procris grandis*, Wedd.
- 1731. *Randia* sp.
- 1732. *Premna* sp.
- 1733. *Commersonia platyphylla*, Andr. = 1005.
- 1734. *Eupania* sp.
- 1735. *Gnetum Gremion*, L.
- 1736. *Grewia* sp.
- 1737. *Xyca* sp.
- 1738. *Unonia virgata*, Bl. (*Uraria virgata*, Bl.)
- 1739. *Leptaspis variegata* R. Br. (*L. marillensis*, Steud.)
- 1740. ?
- 1741. { *Cornelia conferta*, Berth. = 1742 p.
 { *Chlaophylon* sp. = 515.
- 1742. { *Cornelia conferta*, Berth. = 1741 p.
 { *Encybe* sp. = 1743.
- 1743. (*) *Encybe* sp. = 1742 p.
- 1744. *Bauhinia biden data*, Jack.
- 1745. *Erodia Roxburghiana*, Berth. = 909.
- 1746. *Soniothalamus giganteus*, H. f. & Th. = 793, 1684, 1792.

(*) Se observa confusion en 1741, 1742 y 1743; no he visto 1740.

1747. *Melastoma penicillatum*, Naud. (*)
 1748. *Ilex* sp.
 1749. *Adenostemma viscosum*, Forst.
 1750. *Blumea chinensis*, Dc.
 1751. " *laciniata*, Dc. = 659, 969.
 1752. *Sauraja* sp.
 1753. *Columbia serratifolia*, Dc. = 877, 1660.
 1754. *Cratogeomys formosum*, Dyer (*Tridacna formosa*, North.)
 1755. *Evodia latifolia*, Dc. = 1853.
 1756. *Phrynium* sp. = 1466.
 1757. *Mallotus* sp.
 1758. *Kayea philippinensis*, Planch.
 1759. *Elaeagnus latifolia*, L.
 1760. *Blerodendron buringianum*, Schauer.
 1761. *Ratomia Zygolepis*, Turcz. (*Zygolepis rufescens*, Turcz.)
 1762. *Conarus neurocalyx*, Planch.
 1763. *Rhynchospora aurea*, Vahl.
 1764. *Carex fibrata*, Boott.
 1765. *Litsea chinensis*, Lam.
 1766. *Leucosyke capitellata*, Wedd. = 1350, 1842.
 1767. *Typha* sp. (aff. *T. angustifolia*, L.)
 1768. *Callophyllum inophyllum*, L.
 1769. *Eurycler ambonensis*, Herb.
 1770. *Schinocarpus ovatifolius*, A. Dc. = 1430, 1047, etc.

(*) See Triana, "Melastomaceae" p. 60, n. 1741.

- 1771. *Clenatis smilacifolia*, Wall.
- 1772. *Malaisia tortuosa*, Blanco = 1314.
- 1773. *Geunsia farinosa*, Bl.
- 1774. *Grewia umbellata*, Roxb.
- 1775. *Ryzopteryx dealbata*, A. Juss.
- 1776. *Senecarpus albescens*, Kurz.
- 1777. *Cratogeomys Blancoi*, Bl. = 700, 1822.
- 1778. *Callicarpa* sp.
- 1779. *Cecum sanctum*, L.
- 1780. { *Momordica ovata*, Boqn.
 { *Harrisonia Brownii*, Juss. = 1828.
- 1781. *Alchornea javensis*, Muell. = 756, 990, 1204.
- 1782. *Eragrostis megastachya*, Link.
- 1783. *Carruthersia pilosa*, F. Vell. (*Kopsia*? *pilosa*, A. DC.).
- 1785. *Bauhinia leuningiana*, Benth. (*Phanera leuningiana*, Benth.)
- 1784. *Artocarpus* " , Trece.
- 1786. *Elretia buxifolia*, Roxb.
- 1787. *Diplodiscus paniculatus*, Turcz. = 1686, 1726.
- 1788. *Chailletia timoriensis*, D. C. ?
- 1789. *Momordica cochinchinensis*, Spreng.
- 1790. *Jasminum bifarium*, Wall. var. *glabra*, Clarke.
- 1791. ?
- 1792. *Goniothalamus giganteus*, Hook. f. & Th. = 793, 1684, 1746.
- 1793. *Grewia* sp.
- 1794. *Alpinia malaccensis*, Rose.

1795. *Carex bumingiana*, Steud. 181
 1796. *Pyrenospora hedyrsaroides*, R. Br. = 1797. 181
 1797. " " " - 1796. 181
 1798. *Helicteres angustifolia*, L. 182
 1799. *Opliorrhiza* sp. 182
 1800. *Alchornea parviflora*, Muell. Arg. 182
 1801. *Impatiens ramosa*, Anders. 182
 1802. *Wrightia ovata*, A. D. C. = 1279. 182
 1803. *Agaveema velutina*, A. D. C. 82
 1804. *Croton Tiglicum*, L. = 871. 182
 1805. *Cassia Fistula*, L. 183
 1806. *Toacanga bumingiana*, Rolfe. 183
 1807. *Uraria rufa*, Bl. = 1291, 1402, 1589. 183
 1808. *Desmodium pulchellum*, Benth. = 605. 183
 1809. *Schnocarpus ovatifolius*, A. D. C. (Tifio!) (*) = ^{1430, 1572,}
 1547, 1770, 1861. 183
 1810. *Pentapetes phaeorcea*, L. 183
 1811. *Uncaria sclerophylla*, Roxb. 183
 1812. *Nepenthes alata*, Blanco = 1220, 1337, 1682. 183
 1813. *Piper corylistachyon*, C. D. C. var. *magnifolia*, C. D. C. 183
 1814. *Sagraea morindaefolia*, Bl. = 940, 1506. 183
 1815. *Pygerium latifolium*, Mig. 184
 1816. *Menecylon purifolium*, Presl. 184
 1817. *Scleria lithosperma*, Willd. (*S. glaucescens*, Presl.) 184
 1818. *Artabotrys hamata*, Bl. = 1099, 1495.
 1819. *Erodia triphylla*, D. C. (*E. Lamarckiana*, Benth.)
 (*) brevo, como A. de Candolle (Phytographie p. 51 nota) que en

1820. *Antidesma leptocladum*, Tril. = 1513.
 1821. *Phyllanthus* sp. (aff. *Ph. mollis*, Muell. Arg.)
 1822. *Cratogeomys Blancoi*, Bl. = 700, 1777.
 1823. *Polyalthia* sp.
 1824. *Decaspermum paniculatum*, Kurz. = 821.
 1825. *Eugenia* (*Syzygium*) sp. = 861.
 1826. *Polyalthia* sp.
 1827. *Antirrhoea philippinensis*, Rolfe (*Guettarda philippinensis*, Benth.)
 1828. *Harrisonia Brownii*, Juss. = 1780 p.
 1829. *Diospyros multiflora*, Blanco.
 1830. *Vitex littoralis*, Dene. = 1144, 1365.
 1831. *Melodinus Bunningii*, A. Db.
 1832. *Rottboellia muricata*, Retz.
 1833. *Pouzolzia pentandra*, Bern. = 1391.
 1834. *Fuirena umbellata*, Rottb. = 1257.
 1835. *Dysophylla auricularia*, Bl.
 1836. *Rubiacea indeterminata*.
 1837. *Rubus glomeratus*, Bl. = 750, 1158.
 1838. *Colubrina asiatica*, Brogn. = 743, 1594.
 1839. *Gypholophus macrocephalus*, Wedd. = 768.
 1840. *Gomphostemma Philippinarum*, Benth. 787.
 1841. *Miscanthus luzonensis*, Andr. (*Saccharum praegrande*, Steud.) =
 1842. *Leucosyke capitellata*, Wedd. = 1350, 1766.

vez de tipo deberia llamarse ejemplar autentico pero en obsequio de la brevedad sigo el uso general.

1843. *Piper Rhyncolepis*, b. Db. var. *brevicuspis*, b. Db. 18
 1844. *Derris uliginosa*, Benth. 18
 1845. *Rapsopterys microstemma*, A. Juss. 18
 1846. *Opiliorrhiza* sp. 18
 1847. *Tritaxis* sp. 18
 1848. *Canthium* sp. 18
 1849. *Onnocarpum sermoidees*, Db. 18
 1850. *Micromelum* sp. (aff. *M. pubescens*, Bl.) 18
 1851. *Rubus Tagalus*, Cham. = 457. 18
 1852. *Securidaca* sp. 18
 1853. *Evodia latifolia*, Db. = 1755. 18
 1854. *Pithecolobium lobatum*, Benth. = 475, 1603. 18
 1855. *Fluggea flexuosa*, Muell. Arg. 18
 1856. *Lelematis Gouriana*, Roxb. = 766. 18
 1857. *Tristria triptera*, Radl. (*Melicocca triptera*, Bl.; *Zollingeria triptera*, Rolfe) 18
 Rhus simarubaeifolia, A. Gray, var. *taitensis*, Engl. 18
 1858. *Loea sambucina*, Willd. = 606. 18
 1859. *Hibiscus* (*Abelmoschus*) sp. 18
 1860. *Pterospermum* sp. 18
 1861. *Schnocarpus ovatifolius*, A. Db. = ^{1430, 1542,} 1547, 1770, 1809 (tipo) 18
 1862. *Tacca montana*, Schult. 18
 1863. *Psychotria* sp. 18
 1864. *Lepistemon* sp. 18
 1865. *Streptocaulon Baumii*, DCne. = 697, 817, 847, 1562. 18
 1866. *Vitex Negundo*, L. (*) 18

1867. *Ardisia* sp.
 1868. *Brotalaria calycina*, Schrank.
 1869. { *Wendlandia luzoniensis*, Db. = 1102, 1645.
 Phrynium densiflorum, Bl.
 1870. { *Parameria philippinensis*, Radlk. = 1126.
 Excaecaria Agallocha, L.
 1871. *Brotton consanguineus*, Muell. Arg.
 1872. *Clausena* sp.
 1873. *Uraria lagopoides*, Db.
 1874. *Fatoua pilosa*, Gaud.
 1875. *Blumea* sp.
 1876. ? (*)
 1877. *Mussaenda macrophylla*, Wall. ? = 1535.
 1878. *Anisonchelis ovata*, R. Br. = 643.
 1879. *Desmodium gangeticum*, Db.
 1880. *Panicum avitum*, Presl. = 1274.
 1881. *Ipoea* sp.
 1882. *Crepis japonica*, Benth.
 1883. *Floscopa scandens*, Lour.
 1884. *Achyrosermum philippinense*, Benth.
 1885. *Barringtonia reticulata*, Mig. (*Stravadium reticulatum*, Miers.)
 1886. *Brotalaria assamica*, Benth.
 1887. *Costus speciosus*, Smith.

(*) Tal vez aquí corresponda: *Parameria philippinensis*, Radlk. vista en
 New con 1870, numero que tambien lleva *Excaecaria Agallocha* L.

1888. *Aristolochia Tagala*, Cham.
 1889. *Spannia* indeterminata
 1890. *Andropogon brevifolius*, Sw.
 1891. *Herititia bicolor*, Wight.
 1892. *Teramnus labialis*, Speng.
 1893. *Sonerila* sp.
 1894. *Amoora bumingiana*, b. Db.
 1895. *Sideroxylon Duclitan*, Blanco = 770.
 1896. *Oryzimithra* sp.
 1897. *Begonia philippinensis*, A. Db.
 1898. *Treycinetia* sp. (aff. *T. insignis*, Bl.)
 1899. *Capparis micracantha*, Db.
 1900. *Clerodendron* sp.
 1901. *Uraria ovalifolia*, Bl. = 751, 1607.
 1902. *Buddleia asiatica* Lour. = 1034.
 1903. *Eugenia (Jambosa)* sp.
 1904. *Dichroa febrifuga*, Lour. = 1485.
 1905. *Olea* sp.
 1906. *Alpinia gracilis*, Rolfe (*Renealmia gracilis*, Blanco)
 1907. *Decringia celosoides*, R. Br. (*D. baccata*, Moq.)
 1908. *Morea* indeterminata? (*)
 1909. *Pisonia aculeata*, L. = 1018, 1064.
 1910. *Diplospora* sp.?
 1911. *Sophora tomentosa*, L. = 1676.

(*) Tomado de la lista de recepciones de Her, no he hallado la planta en herbario.

1912. *Sphaeranthus africanus*, L.
 1913. *Gomelina hystrix*, Kurz.
 1914. *Perotis latifolia*, Ait. = 1399.
 1915. *Dichrocephala latifolia*, Db.
 Caryota sp.
 1916. *Gymnopetalum cochinchinense*, Kurz.
 1917. *Melothria leucocarpa*, Cogn. var. *triloba*, Clarke.
 1918. *Pithecolobium montanum*, Benth. var. *microphylla*, Benth.
 1919. *Alfimia chinensis*, Rose.
 1920. *Blumea virens*, Db. = 1023.
 Peperomia recurvata, Miq.
 1921. *Ficus* (*Eusyce*) *sinuosa*, Miq. = 1924.
 1922. " " *rapiformis*, Roxb. = 1923.
 1923. " " " " = 1922.
 1924. " " *sinuosa*, Miq. = 1921.
 1925. " " *luningii*, "
 1926. " " *rostrata*, Lam.
 1927. " " *disticha*, Bl.
 1928. " " *acuminatissima*, Miq.
 1929. " (*Urostigma*) *clusioides*, Miq.
 1930. " " *caulobotrya*, "
 1931. " " *indica*, L.
 1932. " " *nuda*, Miq.
 1933. " (*Eusyce*) *macro-poda*, "
 1934. " " *copiosa*, Steud.

1935. *Ficus* (*Urostigma*) *parvifolia*, Mig. 19
 1936. " " *benjamina*, L. 193
 1937. " (*Eusyce*) *philippinensis*, Mig. 196
 1938. " (*Bovellia*) *cuneata* " 196
 1939. " " *rubra*, Reinw. 196
 1940. " (*Urostigma*) *concinna*, Mig. 196
 1941. " (*Eusyce*) *pedunculosa*, " 196
 1942. " " *radicans*, Roxb. 196
 1943. " " sp. (aff. *F. philippinensis*, Mig.) 196
 1944. " " *lanceifolia*, Mig. 196
 1945. *Loranthus* (*Heteranthus*) sp. 196
 1946. " (*Dendrophloe d.*) sp. 196
 1947. " (*Heteranthus*) *malifolius*, Presl. 197
 1948. *Viscum orientale*, Willd. = 1950, 1954, 1961. 197
 1949. *Loranthus* (*Phaenicartherium*) *spicifer*, F. Vill. (*Lanthornus spicifer*, Presl.) 197
 1950. *Viscum orientale*, Willd. = 1948, 1954, 1961. 197
 1951. *Loranthus* (*Macrosolen*) *ampullaceus*, Roxb. = 1963. 197
 1952. " (*Heteranthus*) sp. = 1958. 197
 1953. " (*Dendrophloe, e*) sp. (*) 197
 1954. *Viscum orientale*, Willd. = 1948, 1950, 1961. 197
 1955. *Loranthus* (*Dendrophloe, d*) sp. 197
 1956. " (*Heteranthus*) *Haenkeanus*, Presl. 197
 1957. " " sp. = 1952. 197

(*) En B. & H. f. *Genera plantarum*, vol. III p. 210, por errata incluido en *Macrosolen c. racemulosae*.

1958. *Loranthus* (*Heteranthus*) sp. - 1952.
 1959. " (*Dendrophthoe*) sp.
 1960. *Viscum* (*Aspiduxia*) sp.
 1961. " *orientale* Willd. = 1948, 1950, 1954.
 1962. *Loranthus* (*Dendrophthoe*) sp.
 1963. " (*Macrosolen*) *ampullaceus*, Roxb. = 1951.
 1964. " (*Heteranthus*) *luzoniensis*, Presl.
 1965. " (*Dendrophthoe* d.) *curvatus*, Bl.
 1966. " (*Heteranthus*) sp.
 1967. " (*Dendrophthoe*) sp.
 1968. *Ginalloa burninghamiana*, F. Vill. (*Viscum burninghamianum*, Presl.)
 1969. *Loranthus* (*Macrosolen*, b. *densiflorae*) sp.
 1970. " (*Leichlanthus*) *sphaeroides*, Bl. = 490.
 1971. " (*Lepiostegeres*) sp.
 1972. *Henslowia* sp. ?
 1973. *Loranthus*: (*Dendrophthoe*, d.) sp.
 1974. " (*Lepiostegeres*) sp. (aff. 1971)
 1975. " (*Phaenicanthium*) *pentapetalus*, Wall.
 1976. " (*Heteranthus*) sp.
 1977. " (*Leichlanthus*) *philippinensis*, Cham. & Schlut. = 491.
 1978. *Ficus* (*Urostigma*) *stipulosa*, Mig.
 1979. ?
 1980. } *Lycopodiaceas* y *bryptogamas celulares*. (*).
 2042. }
 2043. *Dendrobium superbum*, Reichb. f.

(*) Véase Montagne en "London Journal of Botany" Vol. III y IV, y

2044. *Trichoglottis rigida*, Bl. = 2050
2045. *Dendrobium crumenatum*, Sw. *Hb. Brit. Mus.*
2046. *Aeginetia indica*, Roxb.
2047. *Cyrtopodium ensiforme*, Vid. (*Cyrtopera ensiformis*, Lindl.) 2078 p.
2048. *Eria ornata*, Lindl.
2049. *Cymbidium pendulum*, Bl. = 2082, 2121.
2050. *Trichoglottis rigida*, Bl. = 2044.
2051. *Phalaenopsis rosea*, Lindl.
2052. ?
2053. *Cyrtopodium squalidum*, Vid. (*Eulophia squalida* Lindl.; *Cyrtopera squalida*, Reichb. f.). "marked Singapore in herb." see p. 92.
2054. *Bromheadia palustris*, Lindl.
2055. *Spathoglottis plicata* Bl. = 2078 p.
2056. *Sarcochilus amplexicaulis*, Reichb. f. (*Dendrocolla amplexicaulis*, Bl.)
2057. *Dendrobium metachilinum*, Reichb. f.
2058. *Arundina speciosa*, Bl. "marked Singapore in herb." see p. 92.
2059. *Eulophia graminea*, Lindl. *E. dentata* Ames probably *Arethusa glutinosa* Blanco
2060. *Cyrtopodium barbatum*, Lindl.
2061. *Vanda lamellata*, Lindl. = 2069.
2062. *Phelasia triptera*, Reichb. f. *T. elongata* Bl. *Hb. Her. Hb. Brit. Mus.*
2063. *Eria brachytachya*, Reichb. f.
2064. *Calanthe furcata*, Batem. *C. triplicata* Ames.
2065. { *Eria retroflexa*, Lindl.
Dendrobium bursigerum, Lindl. = 2066. *In Hb. Brit. Mus. = E. ornata* Lindl. ref. *E. retroflexa* by Krdl. to *E. ornata* by Reichb. f.

2066. *Dendrobium bursigerum*, Lindl. = 2065 p.
 2067. *Acriopsis* sp.
 2068. *Dendrobium indivisum*, Bl.
 2069. *Vanda lamellata*, Lindl. = 2061.
 2070. *Vanilla* sp. *calopogon* Rolfe.
 2071. *Eria vulpina*, Reicht. f. Hb. Terr. Mus.
 2072. *Rhyncostylis retusa*, Bl. = 2098 p. L 2105,
2105-
 2073. *Platyclinis uncata*, Rolfe, (*Dendrochilum uncatum*, Reicht. f.) = ^
 2074. ?
 2075. *Habenaria (Platanthera goodyeroides Lindl.)* = 2151.
 2076. *Bulbophyllum penicillium*, Par. & Reicht. f. - *B. adenopetalum* Lindl.
 2077. " *adenopetalum*, Lindl.
 2078. { *Spathoglottis plicata*, Bl. = 2055
 { *Cyrtopodium ensiforme*, Vid. (*Cyrtopera ensiformis*, Lindl.) = 2047
 2079. *Eria* sp.
 2080. *Appendicula* sp.
 2081. *Sarcostemma brevistigma* Wight & Arn. ?
 2082. *Cymbidium pendulum*, Bl. = 2121. 2049, *S. Finlaysonianum* Hb. Brit. Mus. # 2082.
 2083. *Orchidea indeterminata*. *Gleisostoma bicolor*
Pomatocalpa bicolor - J.J.S.
 2084. *Pholidota imbricata*, Lindl. (*)
 2085. *Grammatophyllum multiflorum*, Lindl.
 2086. *Habenaria muricata*, Vid. (*Dissorhynchium muricatum*,
 Schauer) = 2133, 2142.
 2087. *Plocoglottis* sp.

(*) En duplicado recibido del Museo Británico es *Eria ornata*, Lindl. = 2048.

2088. *Sciaphila maculata*, Miers. 211
2089. *Orchidea indeterminata*. 211
2090. " " " 211
2091. *Habenaria aristulifera*, Reichb. f. *subseriata*, S. M. 211
2092. *Phalaenopsis amabilis*, Bl. var. *lychnodite*, Hb. Brit. 211
2093. *Orchidea indeterminata* 211
2094. *Zeurine* sp. *stratemonatica* Hew. 211
2095. *Habenaria tipulifera*, Par. + Reichb. f. *visita*, Ames? 211
2096. *Orchidea indeterminata*. 211
2097. *Balanthe conspicua*, Lindl. 212
2098. { *Rhynchostylis retusa*, Bl. = 2072. 212
 { *Aerides quinquevulnerum*, Lindl. = 2143. 212
2099. *Liparis gregaria*, Lindl. = 2141. 212
2100. *Saccolabium compressum*, Lindl. 212
2101. ? 212
2102. *Dendrochilum pumilum*, Reichb. f. Brit. Mus. Hb. 212
2103. *Platycheilus uncatata* Rolfe (*Dendrochilum uncatatum*, Reichb. f.) ²⁰⁷³ 212
2104. " *glumacea*, Hemsl. (*Dendrochilum glumaceum*, Lindl.) 212
2105. " *uncata*, Rolfe. (" *uncatum*, Reichb. f.) ²⁰⁷³ 2103. 212
2106. *Oleisostoma* sp. 213
2107. *Geodorum semicristatum*, Lindl. *Geodorum nutans* Ames 213
2108. *Spathoglottis tomentosa*, Lindl. s. n. Hb. Lindl. 213
2109. *Hetaeria tenuis*, Vid. (*Rhamphididia tenuis*, Lindl.) mixture - 213
 Hb. Lindl. = *Goodya rubicunda*
 Brit. Mus. = *Hetaeria oblongifolia* 213
2110. *Borymbis veratrifolia*, Reichb. f. *corymbosus confusa* Ames. 213

2111. *Tropidia* sp.
 2112. *Dendrobium aciculare*, Lindl.
 2113. *Oberonia imbricata*, Lindl. *O. aporophylla* Reicheb f.
 2114. *Sarcochilus philippinensis*, Vid. (*Camarotis philippinensis*, Lindl.)
 2115. *Oberonia ancipita*, Lindl. ?
 2116. *Apendicula micrantha*, Lindl. = 2129.
 2117. ? *Oberonia anceps* ?
 2118. *Eria fusca*, Bl.
 2119. *Sarcochilus* sp. *Hystrix*. See photo.
 2120. *Oberonia* sp.
 2121. *Gynobidium pendulum*, Bl. = 2049, 2082.
 2122. *Eria* sp. *stellata*
 2123. *Podochilus* sp.
 2124. ?
 2125. ?
 2126. *Dendrobium luzonense*, Lindl.
 73
 25 2127. ?
 2128. *Eria polyura*, Lindl.
 2129. *Apendicula micrantha*, Lindl. (*) = 2116
 2130. { *Birrhopetalum* sp.
 { *Eria ovata*, Lindl. = 2139.
 2131. *Eria* sp.
 2132. *Vanilla* sp.
 2133. *Habenaria muricata*, Vid. (*Disorhynchium muricatum*, Schauer) ^{2086,} 2142.

(*) Segur Reichenbach (Walp. Ann. VI. p. 275) *Eria ringens*, Reicheb. f.

Gerania

2134. *Habenaria* *Thiabe*, Reichb. f. ?
2135. *Dendrochilum* *hymenanthum*, Reichb. f.
2136. *Dendrobium* *linatum*, Lindl.
2137. ?
2138. *Ophioiogon* sp.
2139. *Eria* *ovata*, Lindl. = 2130 p.
2140. *Trichoglottis* *philippinensis*, Lindl.
2141. *Liparis* *gregaria*, Lindl. = 2099.
2142. *Habenaria* *muricata*, Vid. (*Dissorhynchium* *muricatum*, Schauer) ²⁰⁸⁶ 2133.
2143. *Aerides* *quinguevulverum*, Lindl. = 2098.
2144. *Microstylis* *carinata*, Reichb. f.
2145. *Sarcochilus* *calceolus*, Lindl.
2146. *Orehidea* *indeterminata*.
2147. *Sarcochilus* sp. = 2149 f.
2148. *Cirrhopetalum* sp.
2149. { *Sarcochilus* sp. = 2147
Appendicula *xyrtiophora*, Reichb. f. M. f.
2150. " sp.
2151. *Habenaria* (*Platanthera* *goodyeroides*, Lindl.) ^{J. C. Colclough} p. a. a. 8. B. M. 1901.
2152. *Veratostylis* *ritisquama*, Reichb. f.
2153. *Tropidia* sp.
2154. } *Criptogamas* *celulares*. (*)
2242. }

Lista de Localidades.

- 1-138. (*) Calauan, Prov. Laguna, Isla de Luzon.
 139-174. Prov. Albay. " " "
 175-192. Prov. Camarines Sur, " " "
 193-228. Prov. Albay. " " "
 229-232. Monte Mahaihay, Prov. Laguna y Tayabas, Isla de Luzon.
 233-248. Prov. Batangas " "
 249-250. Prov. Nueva Ecija " "
 251-254. Prov. Ilocos Sur " "
 255-261. " " Norte. " "
 262-276. Prov. Bagayan. " "
 277-279. Isla de Guimaráz (**).
 280-286. Isla del Borregidor (***)
 287-293. Distrito de Misamis, Isla de Mindanao.
 294-318. Isla de Leyte.
 319-336. Isla de Samar.
 337-347. Isla de Cebú.
 348-354. Isla de Bohol.
 355-356. Prov. Ilo-ilo, Isla de Panay.

(*) Insetamos las localidades de los Helechos porque, hallándose anotadas con más precisión que las de las Fanerogamas en general, pueden servir de indicios para los itinerarios de burning.

(**) Inmediata á Ilo-ilo, Isla Panay.

(***) En la entrada de la bahía de Manila.

357-361. Isla de Mindoro.

362-368. Singapore.

369-407. Malaca (374 Mindoro segun J. Smith).

408-430. Prov. Zambales, Isla de Luzon.

430-470. Filipinas. Hallados con localidad más concreta solo los siguientes: 14

453. Prov. Laguna.

483. balauan, Prov. Laguna.

507. Prov. Laguna.

541. " "

683. " Tayabas.

691. balauan, Prov. Laguna.

693. Isla del Corregidor.

696. " " "

741-749. Prov. Pangasinan, Isla de Luzon.

750-833. Prov. Tayabas.

834-1429. Prov. Albay. Hallados con etiqueta de localidad distinta
los siguientes: 17

955. Prov. Pangasinan, Isla de Luzon. 17

1008. " " " " " 18

1010. " " " " " 185

1011. " " " " " 18

1122. " Zambales.

1131. " Pangasinan.

1149. " Ilocos Sur.

1152. " " "

1173. Prov. Bagayan.
1201. " Ilocos Norte.
1324. " Bagayan.
1381. " Nueva Ecija.
- 1430-1603. Prov. Batangas. Con etiqueta distinta los siguientes:
1453. Prov. Camarines Sur.
1479. Isla de Mindoro.
1570. " " "
1560. " " "
- 1604-1634. Distrito de Misamis, Isla de Mindanao.
- 1635-1673. Isla de Panay.
- 1674-1732. Isla de Samar. Con etiqueta distinta:
1688. Isla de Panay.
1689. " " "
1724. " " Leyte.
- 1733-1757. " " "
- 1758-1789. " " Cebú.
- 1790-1810. " " Negros.
- 1811-1857. " " Bohol.
- 1858-2042. Filipinas. Hallados con localidad especificada:
1881. Isla de Bohol.
1900. " " "
1903. " " Samar.
- Orquideas (excl. 2046 y 2081.):

2043-2153. Filipinas. (*).

Criptogamas celulares.

2154-2242. Filipinas. (**).

(*) Como de esta procedencia se hallan en lista de recepcion de Kew y en las etiquetas vistas; pero en la lista de criptogamas celulares buringianas del mismo establecimiento hay una nota que dice "2043-2153 Orchide, but 2053-2058 marked Singapore in herb."

(**) Su enumeracion en l. c.

Nos. 2252 - 2399 Malacca 2043 - 2153 Orch. Phil. } G. P. 92 infra
 2400 - 2427 Singapore 2053 - 2058 Singapore }
 2428 - 2443 Sumatra *
 2444 2464 St. Helena

Vasc. Crypt. 363 - 368 Singapore.
 369 - 407. Malacca
 420 - 429 St. Helena

"No enumeration of Sumatran ferns, can be found" Rolfe.
 also 2443 - 2

* The numbers from Sumatra and St. Helena were not correctly indicated in Vidal. Phan. Cism. Phil. fide Rolfe Kew Bull. 1908, 119.

Características
ó
Descripciones Abreviadas
de
Algunas Especies Nuevas.

Artabotrys bumingianus. (Annonaceae.)

Frutex scandens. Ramuli nigricantes, rimosi, sparsim lenticellati, glabri vel extremitates, cum gemmis et partibus novellis, ferrugineo villosae. Petioli brevissimi, 2-3 mm., vel subnulli, incrassati, rugosi. Folia basi acuta, elliptico-lanceolata, obtuse acuminata, longa 10-18 cm., lata 4-5, glabra vel in nervio medio sparsim setosa; nervi primarii laterales utrinque 12, arcuati cum reticulatione prominentes. Flores subsolitari in pedunculis lignosis uncinato-retrofactis setosis vel glabriusculis, pedicellis validis, ferrugineo-pilosis. Petala sub-aequalia, 3 cm. longa, ovata, crassa, velutino-villosa, subcarinata.

Bum. 970, Prov. Albay.

Esta especie es del grupo de *A. odoratissimus*, R. Br. y parece afine a *A. crassifolius* Hook. f. & Th., de Malacca; pero la forma de las hojas, los pedicelos mas largos y las flores menores la separan de ellas.

Polyalthia lanceolata. (Anonaceae.)

Frutex vel arbuscula. Rami fusco-cinerei, glabri, rugoso-striati. Petioli brevissimi, 1-2 mm., incrassati, rugosi, puberulo-setosi. Folia basi rotundata vel leviter peltata, lanceolata, acuminata, longa 5-15 cm. lata 15-30 mm., glabra nisi secus nervium medium; nervi primarii laterales tenues, reticulati, ad tertium limbi in nervio extramarginale coaliti. Pedunculi extra-axillares vel oppositifoli in ramulis tenuissimis defoliatis, 1-2 cm., cum floribus rugoso-pilosi, bracteolae lineares, subulatae, pilosae. Petala crassa, fusca, subaequalia, 1 cm. x 3-5 mm., interiora angustiora, apice incurvo lanato, extus pubescentia praesertim ad marginem.

Cum. 450. - Herb. prop. 954 S. Mateo, Prov. Manila.

Crophaea burmingiana. (Anonaceae.)

Ramuli, gemmae et partes novellae ferrugineo-tomentosi. Petioli breves, 3-5 mm., rugoso-pubescentes. Folia oblonga apice obtusa basi acuta, longa 5-10 cm. lata 2-3 cm., subtus in nervis, praesertim in nervio medio, pilosa. Pedunculi communes axillares vel supra-axillares, breves, circa 3 mm., 3-4 flori, bracteati. Flores parvi, 1 cm., breviter pedunculati, 5 mm. Sepala

ovata, pilosa. Petala rugoso-velutina. Cruraria dense
rufa-pilosa.

Burm. 854; 1412 Prov. Albay. - Herb. prop. 944 Calawan,
Prov. Laguna, Luzon.

Afini a O. erythrocarpa Bedd (In Trans-Linn. Soc.
XX. 5; Ic. Pl. Ind. Or. t. 68) con la cual dudosamente
la identifiqué en Atlas Sinopsis, pág. XII (err. O. erythrocalyx);
puede distinguirse de ella por las hojas de ápice mas obtuso,
menor pubescencia, flores algo mayores, pedunculados mucho
mas cortos etc. 170.

Croplaea enterocarpoidea. (Anonaceae.)

Arbor. Ramorum cortex nigricans, rimosus. Ra-
muli et innovationes dense ferrugineo tomentosi.
Petioli breves, 3-5 mm., incrassati, tomentosi. Folia elliptico-
oblonga, acuminata, longa 6-20 cm. lata 3-8 cm., nervis
oblicuo-parallelis, supra glabra vel sparsim pilosa, subius
glabrescens vel, praesertim in nervis, tomentosa. Flores
in fasciculis cymosis extra-axillaribus, 6-10, parvi, 1 cm.
Sepala cum pedunculis, bracteis et petalis extus dense
ferrugineo-tomentosa. Carpella 6, longa, 6-12 cm. x 5 mm.
diametro, torulosa, rugoso-tomentosa, nigricantia, O. en-
terocarpha, Maing. ex descriptione cl. Hookeri (Fl. Brit. Ind.
I. p. 92) similia [Tayabas, Luzon.
Burm. 1586 Prov. Batangas. - Herb. prop. 1107 Saginananoc, Prov.

Rubus Rolfei. (Rosaceae.)

Frutex ramis decumbentibus ramulis floriferis saepius inermibus, teretibus, cum petiolis et reverso foliarum ochraceo villosis. Petioli validi, 2-4 cm. Folia simplicia, e basi cordata, 3-5 lobata, acute inaequaliter serrata, ampla, longa 5-10 lata, cm. 5-12 cm. supra glabra bullata, infra pulchre lacunos-reticulata, quinque-nervia nervis prominentibus. Flores in paniculis racemosis vel racemis axillaribus vel terminalibus, 3-4 cm.; bractae conspicuae, pinnatisectae, albicans-villosae; pedunculi breves, dense fulvo villosi. Calyx profunde fissus, segmentis, 2 cm., ovato-lanceolatis longe acuminatis, dense fulvo pilosis. Petala albo, caducissima. Fructus conico-globosus, rubrus. 171.

172. Burm. 808 Prov. Tayabas. — Herb. prop. 294 en la cumbre del monte Banahao de Lucban, Prov. Tayabas, 1800 m. altitud.

Por el tamaño de las flores y aspecto de las hojas es sin duda el mas hermoso de los Rubus filipinos, solo lo he visto en la localidad mencionada, así como la Gunnera macrophylla, Bl., faltando ambos al parecer en la vecina cumbre del Banahao de Mahayhay (2200 m.), por lo ménos en la parte Sur. Temeroso de separar especies en género tan comprometido lo identifiqué con R. alcaefolius, Poir. (Vease Atlas Sinopis pag. XXV. y lam.

XLVI. b.) del cual, así como de su afine R. chrysophyllus, Reim., ha resultado distinto en la revisión hecha en el Museo de Kew; así de justicia y con placer lo dedico al botánico Mr. R. A. Rolfe que en aquella tarea me guió.

Decaspermum Blancoi (Myrtaceae.)

Frutex vel arbuscula ramis teretibus, rugoso-striatis, puberulis, fusco-rufescentibus, partibus novellis pubescentibus. Petioli brevissimi vel subnulli. Folia oblongo-lanceolata vel lanceolata utrinque acuminata, longa 3-4 cm. lata 10-15 mm., glabra vel subtus praesertim ad nervationem adspersa pilosa, nitida, lacte viridia, in siccis supra nigricantia subtus brunneo-rufescentia. Flores in cymis terminalibus vel axillaribus paniculam foliosam simulantibus, bracteatis, bracteolis sub pedicellorum apice, pedicellus 10-15 mm., flos expansus 2 cm. Calycis tubus globosus cano-pubescentis, segmentis 5, ovatis obtusis, glabratibus. Petala 5, albo-purpurea. Bacca globosa, calycis segmentis coronata, fusi magnitudinis.

Synon. — *Myrtus communis*, Blanco non L. (Fl. Filip. 1.ª ed. p. 422); *Nelitris rubra*, F. Vill. non Bl. (Fl. Filip. August. IV. ^{173.} Noviss. App. p. 84; S. Vidal Sinopsis. Fam. Gen. Atlas Lam. L. f. 6.)

→ 172.
 Num. 801 Prov. Tayabas. — Herb. prop. 322 Angat, Prov. Bulacan.

Eugenia (*Jambosa*) *cinnamomea*. (Myrtaceae.)

Arbor. Ramuli teretes, cinnamomea. Folia oblongo-lanceolata, obtuse acuminata, e basi cuneata, breviter petiolata, longa 5-12 cm. lata 20-50 mm., petioli 1 cm., nitida, subtus minute et sparsim nigro-punctata, in siccis colorata, coriacea; nervi laterales primarii utrinque 6-8, conspicui, ante marginem coaliti. Paniculæ trichotomae, cymosae, terminales vel axillares, multiflorae, pedunculis tetragono-complanatis nigricantibus, floribus mediocribus, 15 mm., breviter ^{pedicellatis} pedicellis articulatis. Calyx turbinatus sequentis orbicularibus coriaceis margine scariosa. Petala alba.

Burm. 846 Prov. Albay. - Herb. prop. 329, San Mateo, Prov. Manila.

Eugenia (*Syzygium*) *bumingiana*. (Myrtaceae.)

Arbor. Ramuli cinerei, teretes ad apicem leviter compressi. Folia elliptico-ovata, e basi cuneata, apice caudato obtuse acuminata, 4-6 cm. x 20-25 mm., modice petiolata, circa 6 mm., coriacea lacte viridia, in siccis pallida, concolora vel subtus fulvo-nigrescens-maculata, impellucida; nervi laterales tenues, creberrimi, reticulati, prope marginem coaliti. Paniculæ cymosae trichotomae, terminales vel axillares, pedunculis tetragonis, floribus

navis, in alabastro 1 mm. expansis 3 mm., sessilibus. Calyx hemisphaerico-turbinatus ad basin in pseudo-pedicello angustatus. Petala coalita (?), alba. Bacca globosa vel ad orem contracta, calycis margine incrassata coronata, fissi minor, circa 4 mm.

Num. 925 Prov. Albay. - Herb. prop. 325 Bosoboso, Distrito Morong; 1410 Infanta, Prov. Zambales, Luzon. (N. v. Malapitan).

Astronia bumingiana. (Melastomaceae.)

Arbor ramis rugoso-puberulis cum partibus novellis rufescens-ochraceo leprosis. Petioli 3-4 cm. rugosi, canaliculati. Folia basi cuneata, oblongo-lanceolata, acuminata, longa 10-15 cm. lata 30-35 mm., discolora, subtus pallido-ochracea minute lepidota, praeter nervium tenuem utrinque submarginalem triplinervia, nervis secundariis patulis distantibus. Paniculae corymbosae, ochroco-cinereo-lepidotae, floribus minutis. Calyx 5 dentatus, cupularis.

Num. 999 Prov. Albay. - Herb. prop. 343, 344 Prov. Manila; 1387 Distr. Lepanto, Luzon.

Astronia Rolfei. (Melastomaceae.)

Arbor ramorum cortice albicante. Petioli 2-3 cm. glabri vel sparsim lepidoti. Folia e basi obtusa vel acutiuscula leviter cuneata, elliptico-orata, acuminate, longa 10-20 cm. lata 4-8, praeter nervium submarginalem tenuem trinervia, nervis secundariis prominentibus, subtus pallide ochraceo-lepidota evanescentia. Paniculae ochraceo lepidotae, floribus parvis. Calyx cupularis truncatus obscure denticulatus. Capsula globosa ore contracta.

Bum. 1723. — Herb. prop. 1392 Tivi, Prov. Albay. (N. v. Tognas-tognas). 174.

175. Parece especie bien distinta de las descritas y la dedico al botánico que ha cooperado a su revisión.

Freptapleurum caudatum. (Araliaceae.)

Frutex vel arborea. Folia digitata. Petiolus communis 5-10 cm., petioluli 3-4 cm. Foliola saepius 7, e basi modice cuneata vel obtusata, sub-obliqua, elliptico-lanceolata, longe et abrupte acuminate (caudata), longa 10-15 cm. lata 35-40 mm. acumen vel cauda 2-3 cm., nervis arcuatis prope marginem coalitis, reticulatis, utrinque prominentibus. Paniculae racemosae, floribus in fasciculis umbellatis dispositis.

Styli liberi fructu coronantes. Fructus striato-pulcatus.
 Bum. 800. Prov. Tayabas. - Herb. prop. 793 Tivi, Prov. Albay.

Nauclea Blancoi. (Rubiaceae.)

Arbor. Ramuli teretes ad apicem complanati, rugoso-striati, fusci. Petioli 2-3 cm. rugosi, canaliculati. Folia e basi subrotundata vel in petiolo leviter decurrente interdum inaequalia, elliptico-lanceolata, longa 10-12 cm. lata 4-8 cm., glabra, nervi primarii laterales utrinque 8-10, defussissime in axillis glanduliferi. Capitula ternata, pedunculis validis, 3-4 cm. longis, majuscula, 4 cm. diam., stigmatibus conico-capitatis.
 Bum. 890 Prov. Albay.

A esta especie me parece corresponder por la descripción la *Nauclea glabra* Blanco non Roxb., que no creo pueda referirse a *Anthocephalus badamba* Mig. ni por la inflorescencia (cabezuelas ternadas) ni por el fruto (cajillas separables).

175.

176.

Nauclea burninghamiana. (Rubiaceae.)

Arbor procera. Ramuli ad apicem complanati, rugosi, glabri vel puberuli. Petioli 5 mm. glabri vel villosi. Folia e basi cordata vel semi-auriculata, oblongo-obovata, obtuse acuminata, longa 7-20 cm. lata 3-8 cm., glabrata nervis subtilis pubescentibus, discolora

subtus pallide virida vel ochracea; nervi primarii laterales utrinque 7-9. Capitula 3 cm. diam. saepius ternata, pedunculis validis, 3-5 cm. longis. Stigma capitatum.

Num. 833 Prov. Tayabas; 1522 Prov. Batangas. —
Herb. prop. 365. Centro de Luzon; 367 Isla de Samar.

Nauclea gracilis. (Rubiaceae.)

Arbor. Ramuli compressi canaliculati, graciles. Petioli breves, 1-3 mm., vel subnulli. Folia e basi cuneata, oblongo-lanceolata vel lanceolata, obtuse, acuminata vel subcaudata, longa 6-8 cm. lata 2-3 cm., glabra, concolora, in siccis brunnea, nervis 6-8 utrinque, obliquis, reticulatis, prope marginem coalitis, margine revoluta. Capitula terminalia saepius solitaria, 15 mm. diam., densa, pedunculis gracilibus, 2-3 cm. Stigma capitatum longe exsertum.

Num. 835 Prov. Albay.

Duncaria florida. (Rubiaceae.)

Frutex scandens ramis tetragonis, ramulis subteretibus glabris vel cum petiolis, pedunculis et nervis foliarum sparsim setosis. Stipulae ampullae bifidae, oratae, setosae, e basi auriculatae. Petioli breves. 1 cm. Folia e basi

obtusamente rotundata, elliptico-ovata, abrupte acuminata, acumine obtusiusculo, longa 6-12 cm. lata 3-5 cm., glabrata vel sparsim pilosa. Bractee circa apicem pedunculi, amplae, laciniatae, caducae. Capitula axillares, solitaria ¹⁷⁶¹ ₁₇₇ copiosa, pedunculis 3-4 cm. longis. Calyx villosus, lobis filiformibus. Corollae tubus capillaris, 1 cm. et ultra longus; lobi breves, rotundati, glabri. Capsulae pedicellatae, nutricosae, calycis lobis coronatae.

Burm. 862, 898 Prov. Albay; 1504 Prov. Batangas.

Esta especie y U. sclerophylla, Roxb. son las que he visto mas frecuentes en el centro y Sur de Luzon. Florece profusamente y de ahí el nombre.

Uncaria Hookeri. (Rubiaceae.)

Ramuli sub-teretes, dense ferrugineo-setoso-pilosi. Stipulae breves, 5 mm., bifidae, laciniatae. Petioli brevissimi vel subnulli. Folia e basi cordata, elliptico-ovata, longe obtuso-acuminata, longa 8-12 cm. lata 35-55 mm., pilosa, pilis albidis et ferrugineis intermixtis; nervi primarii laterales utrinque 6-8. Capitula axillaria, 3 cm. diam., pedunculis dense vel densissime ferrugineo-vel cinereo-setoso-pilosis, 3-5 cm., bracteis brevibus, 4-5 mm., laciniatis, pilosis. Calyx setosus, lobis filiformibus dense setosis. Corolla extus villosa. Capsulae longe pedi-

cellatae, pedicellis hirtis, gracilibus. Capitula fructigera circa 6 cm. diametro.

Num. 619, 1128 Prov. Albay. - Herb. prop. 1469 Pr. Bulacan.

Bonus observa Sii J.D. Hooker (Fl. Brit. Ind. III. p. 33) es muy afine a U. ferrea, D.C.; pero se distingue bien desde luego por las estípulas y brácteas mucho menores que en aquella. Nombro la especie por el primer botánico que ha dado sus caracteres diferenciales. 177.

178.

Mussaenda anisophylla. (Rubiaceae.)

Frutex vel arbuscula ramulis cum inflorescentia, petiolis et partibus novellis dense piloso-setosis. Stipulae lanceolato-acuminatae, dense setosae. Petioli oppositi saepissime inaequales: alius brevis alius longior, 1-7 cm. Folia e basi cuneata in petiolo decurrentia, elliptico-ovata, acuminata, in partem inaequilonga, longa 12-20 cm. lata 6-10 cm., subtus pallide glaucescentia, utrinque piloso-setosa praesertim subtus secus nervium medium.

Flores in corymbis multifloris terminalibus bracteatis passim dichotomis. Calyx profunde fissus segmentis acute lanceolatis appendice foliaceo amplo, villosa-setoso praesertim petiolo.

Num. 918 Prov. Albay.

Webera bunnigiana. (Rubiaceae.)

Frutex vel arbuscula ramulis angulatis cum partibus novellis rufo-villosis. Stipulae late triangulares, subulato-acuminatae, dense rufo-villosae. Petioli 1 cm. longi. Folia e basi leviter rotundata vel acutiuscula, elliptico-ovata, longa 10-15 cm. lata 5-8 cm., margine undulato-revoluta, supra aspera subtus praesertim in nervis villosa. Flores. extus rufo-villosi, in cymis corymbosis ramis divaricatis, terminalibus, bracteatis, densis, pedunculis brevibus, 3-5 cm. Calyx truncatus breviter denticulatus. Corollae tubus 1 cm. et ultra longus, lobi $\frac{1}{2}$ - $\frac{1}{3}$ breviores. Ovarii loculi pluriovulati (sect. *Euwebera* Hook. f.). Fructus calyce coronatus, junior villosus.

Cum. 865. Prov. Albay. - Herb. prop. 373 Pr. Manila. 178.

179.

Webera luzoniensis. (Rubiaceae.)

Frutex, vel arbuscula, ramulis angulato-canaliculatis, glabris vel puberulis. Stipulae triangulares, caducae. Petioli 2-3 cm., puberulo-rugosi. Folia e basi cuneata, saepius sub-obliqua, elliptico-oblonga vel elliptico-ovata, longe et passim abrupte acuminata, longa 8-16 cm. lata 3-6 cm., nitida, glabra, nervi primarii laterales 8-10 utrinque. Flores in cymis paniculatis, terminalibus, bracteatis, bracteis linearibus, pedunculis puberulo-tomentosis foliis brevioribus. Calyx 5 dentatus,

parvus, 2 mm., tomentosus. Corollae tubus brevis, caly-
cem vix superans; lobi 4 mm. longi, puberuli vel glabri.
Ovula in loculis solitaria (sect. Pseudoixora, Hook. f.).
Bacca globosa, 5 mm. diam., nigra, 1-2-sperma, longi-
urscule pedicellata, 1 cm.

Cum. 1323 Prov. Albay. - Herb. prop. 1451 Prov. Manila.

Randia burningiana. (Rubiaceae.)

Frutex glaber ramulis inermibus. Stipulae intrapetio-
sae, ovato-triangularis, apice subulatae, caducae, petiolo
longitudine. Petioli 5 mm. Folia e basi cuneata
paucim inaequalia, oblonga vel oblongo-obovata, acu-
minata, longa 4-9 cm. lata 15-35 mm.; nervi primarii
laterales utrinque 4-6, in axillis glanduliferi. Flores albi
in fasciculis oppositifoliis vel terminalibus corymbosis,
paucifloris, bracteatis, bracteis subulatis vel sub-spinos-
centibus; pedicelli graciles, 5-10 mm., prope basin
bibracteolati. Calycis tubus accrescens, marcescens
vel circumcissus; dentes filosi, subulati, tubo breviores.
Corollae tubus gracilis, 15 mm.; lobi reflexi, angusti, tubo
dimidio vel tertio breviores, in calyce fructifero usque
3 mm. longi. Bacca globosa, parva, 5 mm. diam.,
calyce coronata vel areolata.

80. Cum. 1366 Prov. Albay. - Herb. prop. 39 Manila; 388 Balauan,
Pr. Laguna.

Villaria littoralis. (Rubiaceae.)

Frutex, vel arbuscula, glaber, ramulis validis, sub-teretibus complanatis, striatis. Stipulae ample triangulares, petiolo aequales vel longiores. Petioli breves, 5 mm., validi, canaliculati. Folia e basi cuneata vel sub-rotundata, elliptica, apice abrupte obtuso-acuminata acumine brevi, longa 6-12 cm. lata 35-65 mm.; nervi primarii laterales ad 12 utrinque, in nervo antermarginale coaliti, reticulati; in vivo illis Citri Aurantii similia. Lymphae axillares, vel terminales corymbosae, foliis dimidio breviores, pedunculis striatis, bracteatis, floribus 2-3 cm. longis.

Calyx 5 mm. longus, lobis rotundatis brevibus, ciliatis. Corolla alba intus flavo maculata, crassiuscula, tubo amplo, 3 mm. longo, lobis rotundatis tubo paulo brevioribus. Ovarium uniloculare, pluri-ovulatum. Bacca orata calyce accrescente coronata, longa 20-25 mm. lata 15 mm., carnosocoriacea, vivens, in maturitate perfecta nigricans.

Semina in placentis parietalibus plurima, complanata, obovata, testa nigricante nitida, 3 mm. longa, hilo basilare placentis affixa vel sub-immersa. Fructus et semina illis Gardeniae sect. beriscoides (rab. grat. Gardenia obscura, oid.) similes.

Num. 874 Pr. Albay.

Villaria Rolfei. (Rubiaceae.)

Ramuli validi, subteretes compilanati, glabri, pallidi.
 Stipulae ampulae, triangulares, rotundatae, caducae. Petioli
 brevissimi, vel subnulli. ^{180 181.} Folia e basi cuneata, obovata,
 apice rotundata vel leviter emarginata, longa 7-12 cm: lata
 50-75 mm., crassa, nitida, in siccis pallida, concolora;
 nervi primarii laterales 6-8 utrinque. Gynae axillares,
 saepius 6-8 florum, contractae, pedunculis brevibus,
 bracteatae, bracteis ampulo-triangularibus, vaginantibus,
 ciliatis. Corollae tubus brevis, lobi stricte imbricati.

Locum. 1271 Prov. Albay.

R. A. Rolfe indica esta especie (l. c.), pero la sospecha,
 como la anterior, una forma robusta de su *V. philippinensis*.
 La siguiente clave puede ayudar a distin-
 guir las tres que considero especies distintas:

- | | | | |
|----|---|--|--|
| 1. | { | Hojas mas anchas en $\frac{1}{3}$ superior. Infl. | <i>V. Rolfei</i> . |
| | | mas corta que $\frac{1}{2}$ hoja | |
| 2. | { | Hoj. mas anchas en $\frac{1}{2}$ Infl. mas cortas
que $\frac{1}{2}$ hoja. | 2.
<i>V. philippinensis</i> .
<i>V. littoralis</i> . |
| | | Hoj. eliptico-oblongas | |
| | { | Hoj. elipticas | |

Canthium arboreum. (Rubiaceae.)

Arbor robusta, inermis, ramis et ramulis patentibus, opposito-decussatis, glabris, pallidis. Stipulae late rotundato-triangulares, marginatae, acumine longe subulato terminatae, persistentes vel aegre caducae. Petioli 10-15 mm., compianato-canaliculati. Folia e basi abrupte cuneata passim sub-obliqua, oblongo-lanceolata vel oblongo-orata, obtuse acuminata, longa 10-15 cm. lata 5-7 cm.; nervi primarii laterales ascendentes, utrinque 6-8, interdum in axillis glanduliferi. Flores parvi, pentameri, in cymis axillaribus; cymae foliis multo breviores, $\frac{1}{4}$ vel minus ^{181.} saepissime dichotomae. Calyx truncatus obscure 5 denticulatus. Corollae lacinae tubo sub-globo sub-aequales, reflexae, acutiusculae; faux villosa.

Eyn. Ronabea arborea, Blanco (Fl. Phil. 2.^a ed. 114.)

Cum. 776 Prov. Tayabas; 1557 Prov. Batangas.

Muy afine á *Canthium nite*, Bartl. en *Db. Prodr.* IV. 474, á juzgar por la breve diagnosis de *Db. l. c.*, con cuya especie lo identifica Fernandez Villar en *Noviss. Asp.* pág. 116; pero se observan diferencias en forma hojas, longitud inflorescencias y cáliz. Bueno será, sin embargo, cotejar los ejemplares de Buring con los auténticos de Haenke (*Herb. Praga, Viena y Munich*) para fijar mejor aquellas ó refundir la especie de Blanco en la de Bartling.

Canthium Villarii. (Rubiaceae.)

Frutex, vel arbuscula, inermis, ramulis sub. teretibus, pallidis, rugoso-striatis. Stipulae late rotundato-triangularae, marginatae, caducae. Petioli breves, 5 mm., canaliculati. Folia e basi cuneata in petiolo decurrente, elliptico-oblonga vel elliptico-obovata, apice breiter obtuse acuminata, margine sub-perolata, longa 5-7 cm. lata 30-35 mm.; nervi primarii laterales 4-6 utrinque, in axillis saepe glanduliferi. Flores minuti, pentameri in umbellis axillaribus foliis multo brevioribus; pedunculus communis petiolo paulo longior. Calyx truncatus, 5 denticulatus, corolae tubus calycem parum superans; lobi reflexi acutiusculi.

Sum. 886 Prov. Albay; 1527 Prov. Batangas? -

Herb. prop. 398 Laguimananoc, Pr. Tayabas. 182.

183. Difiere del *C. umbellatum*, Wight, con el que lo identifica Fernandez Villar (Noviss. App. pag. 110), en su general aspecto, todas sus partes menores y mas delgadas, en la forma de las hojas, caliz etc.; pero es siempre la especie señalada por nuestro sabio amigo la que le hallamos mas proxima.

Ipora Cumingiana. (Rubiaceae.)

Arborea, glabra, ramulis striatis. Stipulae breves,

latae, longe subulatae. Petioli 5-15 mm. longi, rugosi, canaliculati. Folia e basi rotundata leviter cuneata, oblonga, obtuse acuminata, longa 7-15 cm. lata 30-55 mm.; nervi primarii laterales utrinque 8-12. Cymae trichotomae corymbosae longe pedunculatae, pedunculis 4-8 cm.; foliis sub-aequales vel longiorae, pedunculis striatis, bracteatis, bracteis linearibus. Calyx cupularis acutiuscule 5-dentatus, dentibus ovario brevioribus, parvis, 2 mm. Corollae tubus filiformis, 10-15 mm., lobi angusti reflexi tubo $\frac{1}{2}$ aut $\frac{1}{3}$ breviores.

Leum. 895, 1233 Prov. Albay; 1566 Prov. Batangas & Dela Mindoro?

Pavetta parvifolia. (Rubiaceae.)

Frutex glaber ramis pallidis, rugoso-lenticellatis, ramulis teretibus, striatis. Stipulae vaginantes, amplae, rotundae, scariosae, caducae. Petioli brevissimi vel subnulli. Folia e basi cuneata, oblongo-obovata, apice rotundata vel obtuse acuminata, longa 1-5 cm. lata 5-20 mm., glabra vel praesertim ad nervos subtus pilosula. Flores breviter pedicellati in cymis axillaribus vel terminalibus fasciculatis vel corymbosis, pilosis, breviter pedunculatis. Calyx denticulatus, dentibus ovario brevioribus. ^{183-184.} Corollae tubus filiformis calycem longe superans, longus 5 mm.;

lobi reflexi tubo dimidio breviores.

Burm. 1394 Prov. Albay? — Herb. prop. 380.

Morinda burningiana. (Rubiaceae.)

Frutex alte scandens ramis et ramulis sinuosis striatis, ramis glabris, ramulis saepissime puberulis.

Stipulae comatae, vaginantes, scariosae, apice truncatae. Petioli breves, 5 mm., vel sub-nulli.

Folia e basi acuta, cuneata, apice rotundata, vel sub-emarginata, mucronata, circa apicem latiora, longa 4-6 cm. lata 20-25 mm., glabra; nervi primarii laterales utrinque 4-7, minute reticulati, subtus prominentes. Umbellae 4-10 radiatae capitula densa,

6-10-flora, ferentes, floribus sessilibus. Calyx cupularis, truncatus, obscure denticulatus, 3 mm. longus.

Corollae tubus calyce duplo vel triplo longior, lobi tubo breviores vel sub-eguales, saepissime 4, apice obtusi.

Burm. 1242 Prov. Albay.

Staubtheria burningiana. (Ericaceae.)

Fruticulus ramis teretibus interdum sinuosis, glabris vel piloso-setosis. Petioli sub-nulli incrassati.

Folia e basi rotundata vel sub-cordata, ovata vel

lanceolata - ovata, longe obtuso-acuminata, apice saepissime calloso, longa 2-3 cm. lata 1-2 cm., prope basim lata, inaequaliter spinuloso-serrata vel calloso-serrata, glabra vel praesertim subtus ad nervos adspersa setosa, saepissime ciliata. Alabastra globosa. Flores parvi, 3-5 mm., in racemis axillaribus; bractae ciliatae, bracteolae ad apicem pedicellorum. Calycis segmenta ovata, triangulares, mucronata, ^{184.} ^{185.} ciliolata. Corolla ovato-campiculata, lobis rotundatis saepissime reflexis. Antherarum loculi apice biaristati. Capsula globosa, 4-7 mm, diam.; calyce succulento, nigro-caeruleo inclusa. Semina numerosa, angulato-cuneata, testa nitida, refuscente.

Bum. 934 - Prov. Albay. - Herb. prop. 818 Volcan Mayon, Prov. Albay; 1829 Distr. Lepanto.

Jasminum luzoniense. (Oleaceae.)

Frutex scandens ramis teretibus, glabratis vel puberulo-tomentosis, ramulis, cum inflorescentia et partibus novellis, tomentosis, tomento stellato, griseo-ochraceo. Petioli breves, 5-10 mm. Folia simplicia, e basi obtusa vel leviter cuneata, passim sub-obliqua, oblongo-lanceolata vel ovato-lanceolata, acuminata, 5-10 cm. longa 2-4 cm. lata, superiora minoria bracteis similia, adulta glabrata

vel sparsim punctato-villosa. Cymae corymbosae densae, axillares vel terminales, breves, bracteatae, multiflorae. Calycis dentes, 3-5 mm. longi, subulati, saepissime recurvi, communiter 6-8. Corollae tubus gracilis, 1 cm.; lobi tubo breviores, saepissime 6-8, apice rotundati aut acutiusculi. Flores albi. Bacca simplex, globosa, 5 mm. diam. aut paululum ultra, dentes calycis fructiferis parum superans vel subaequalis, nitida, nigra, monosperma.

Cum. 1029 Prov. Albay, - Herb. prop. 455 Pr. Zambales; 1575, 1576 Distr. Lepanto (N. v. Singitan).

Lirociera burningiana. (Oleaceae.)

Arbuscula glabra ramulis sub-teretibus, pallidis, lenticellatis. Petioli ^{185, 186.} 2-4 cm. complanati. Folia e basi cuneata in petiolo decurrentia, elliptico-oblonga, acuminate vel saepius, abrupte acuminata, longa 8-12 cm. lata 35-50 mm.; nervi primarii laterales utrinque 10-12, prominentes, reticulati; saepius punctata.

Flores in paniculis axillaribus, brevibus, petiolo parum longioribus, minuti, 2-3 mm. Bractae minutae.

Calyx glaber lobis acutis. Petala concava, apice leviter inflexa, basi per paria cohaerentia. Drupa ovoidea, 1 cm. longa, nigra. Semina albumine, corneo.

Cum. 972 Prov. Albay, - Herb. prop. 1573.

Wrightia badollei. (Apocynaceae.)

Arbor procer ligno albo, ramulis lenticellatis, pubescentibus. Petioli breves, 5 mm. Folia e basi acutiuscula, elliptica, passim abrupte obtuso-acuminata, longa 6-10 cm. lata 3-5 cm., supra sparsim subtus dense tomentosa, in nervis setoso-filosa, tomento saepissime griseo; nervi primarii laterales ad 12 utrinque cum reticulatione subtus prominentes. Lymphae pauciflorae, subaxillares vel terminales, breviter pedunculatae, bracteatae, pedunculis et bracteis piloso-setosis. Calyx pilosus, 5 mm. longus, lobis rotundatis, amplis, marginato-ciliatis, persistentibus. Corolla albo-rosea, in fundo intense colorata, expansa 3 cm., diam., tubo calycem parum superante; appendices ante lobos corollae ellipticae crenatae lobo multo breviores, glabrae carnosulae, interjectis dentibus brevioribus alternis (A. de Candolle; Prodr. VIII. 405); antherae pilosae. Folliculi cohaerentes, semiteretes, ad basin angustiores, apice acuminati, 30-40 cm. longi, lenticellati.

Bum. 1453 Prov. Batangas. 186.

187. Afine a W. pubescens, R. Br., separándola bien los caracteres diferenciales observados por A. de Candolle (l.c.).

Bordia burmigiiana. (Boraginaceae.)

Arborea ramis tomentoso-scabris, tomento fulvo vel cinereo, ramulis dense tomentosis. Petioli 2-4 cm. Folia e basi rotundata sub-cordata, ovata, acuminata, longa 5-15 cm. lata 2-8 cm., irregulariter sub-errata aut sub-integerrima, supra villosa-scabra subtus tomentoso-velutina cinerea vel fulvo-ferruginea; basi obscura trinervia; nervi primarii laterales utrinque 5-8. Corymbi terminales vel axillares saepissime dichotomi; flores albi, sessiles, glomerati. Calyx cupularis in albatro clausus, in fructu patelliformis, 10-striatus, 5-denticulatus, 3-5 mm. longus, dense fulvo-tomentosus. Corollae tubus calyce sub-aequalis; lobi reflexi, tubo dimidiis breviores, acutiusculi. Bacca pedicellata, calycem fructiferum duplo aut ultra superans, conico-ovata, 1 cm. longa, nitens, nigra; abortu monosperma.

Burm. 1012 Prov. Albay o Pangasinan? - Herb. prop. 1647 Prov. Abra; 1653 San Mateo, Prov. Manila.

Callicarpa micrantha. (Verbenaceae.)

Frutex vel arbuscula ramulis puberulis aut villosis ochraceis. Petioli brevissimi, 2-3 mm., vel sub-nulli. Folia e basi cuneata, oblonga vel oblongo-elliptica, acuminata, longa 3-5 cm., lata 10-15 mm., crenato-

serrata praeter acuminem saepissime sub-integrum, supra
 sparsim subtus dense ochraceo-pilosa, pilis stellatis.

Cymae dichotomae vel trichotomae, axillares, graciles,
 foliis breviores, pedunculis sparsim stellato-pilosis aut
^{187. 188.}
 glabris, bracteis et bracteolis linearibus, floribus minutis,
 expansis 2-3 mm. Calyx truncatus, 4 denticulatus,
 1-2 mm. longus, villosus-punctatus. Corollae tubus
 calycem parum superans. Bacca parva, 2-3 mm.,
 globosa vel depresso-globosa, nigro-caerulescens.

Cum. 1165 Prov. Albay. - Herb. prop. 1641 Prov. Abra.

Malvaceae, subfam. Bombaceae.

211.

Cumingia, Vid. gen. nov.

Calyx campanulatus irregulariter lobatus, lobis saepius 3-margine plus minusve erosis, involucello (epicalyce) ei simili duplo-vel triplo brevioribus cinctus. Petala 5, imbricata, quincunciale obtegentia, in anulum basilarem brevem coalita, ad basin intus dense villosa, dorso praeter marginem lepidota, plurinervia, marcescentia. Stamina filamentis in tubum alte connatis, tubo stamineo petalis brevioribus ad apicem in phalanges, saepissime 5, diviso, plerumque 4-antheriferis, antheris unilocularibus, adnatis, oblongo-orbicularibus, connectivo postice dilatato, longitudinaliter extrorsum deliscentibus. Pollen muriculatum. Ovarium sessile, biloculare (an semper?), loculis uniovulatis; stylus columnaris tubum stamineum superans, in ramos 2, rarius 3-4, stigmatiferos plus minusve profunde divisus; stigmata discoidea, subtriloba, lobis crassis. Capsula calyce et epicalyce auctis cincta, obovata, apice depressa mucronulata, bilocularis (an semper?), 2-1 sperma, loculicide bivalvis, valvis usque ad basin secedentibus, septatis. Semina dense lanata, testa rugoso-sulcata, exalbuminata, cotyledones induplicato-convolutae. — Folia sparsa, versus

apices ramulorum saepius conferta, lepidota, basi sub-
 trinervia. Flores cymosi, bracteolati, inflorescentia
 calycibusque lepidotis. 211.

212.

Bumelia philippinensis, Vid. sp. unica.

Arbor cortice albicante, ramis teretibus, ramulis
 lepidoto-puberulis, superne interdum striato-angulatis.
 Petioli 2-3 cm. longi, dense lepidoti, rugosi, cicatricem
 amplam, sub-orbicularem relinquentes. Folia e
 basi cuneata vel rotundata, leviter peltata interdum
 sub-obliqua, obovata-oblonga vel obovata, apice obtusa
 vel emarginata, 4-8 cm. longa 25-45 mm. lata, inti-
 gerrima undulata rarius irregulariter sub-crenata, in
 vivo crassiuscula, juniora utrinque lepidota adulta supra
 squamarum orbicularium impressionibus notata, saepius
 glaucescentia interdum subtus flavicantia; nervi pri-
 marii laterales 6-8 utrinque, inferiores sub angulo
 acuto ascendentes ceteri sub-patuli, ante marginem
 arcuato-coaliti, supra prominuli subtus saepius obsolete-
 bynae saepissime umbelliformes, axillares, 3-6 florum,
 pedunculis striato-angulatis, petiolo brevioribus,
 fructigeris longioribus, floribus brevissime pedicellatis,
 pedicellis articulatis, basi 1-bracteolatis, bracteola parva
 decidua, expansis 1 cm. diam., petalis calycem
 duplo superantibus. Capsula 10-15 mm. longa 5-7

mm. lata, dense lepidota.

Synonymia. - Neesia altissima, F. Vill. non Blume,
Noviss. Append. 356.

Hab. - In littoribus limosis Luzoniae non frequens.

Herb. prop. 653, 1170 Unisan Prov. Tayabas (N. v.

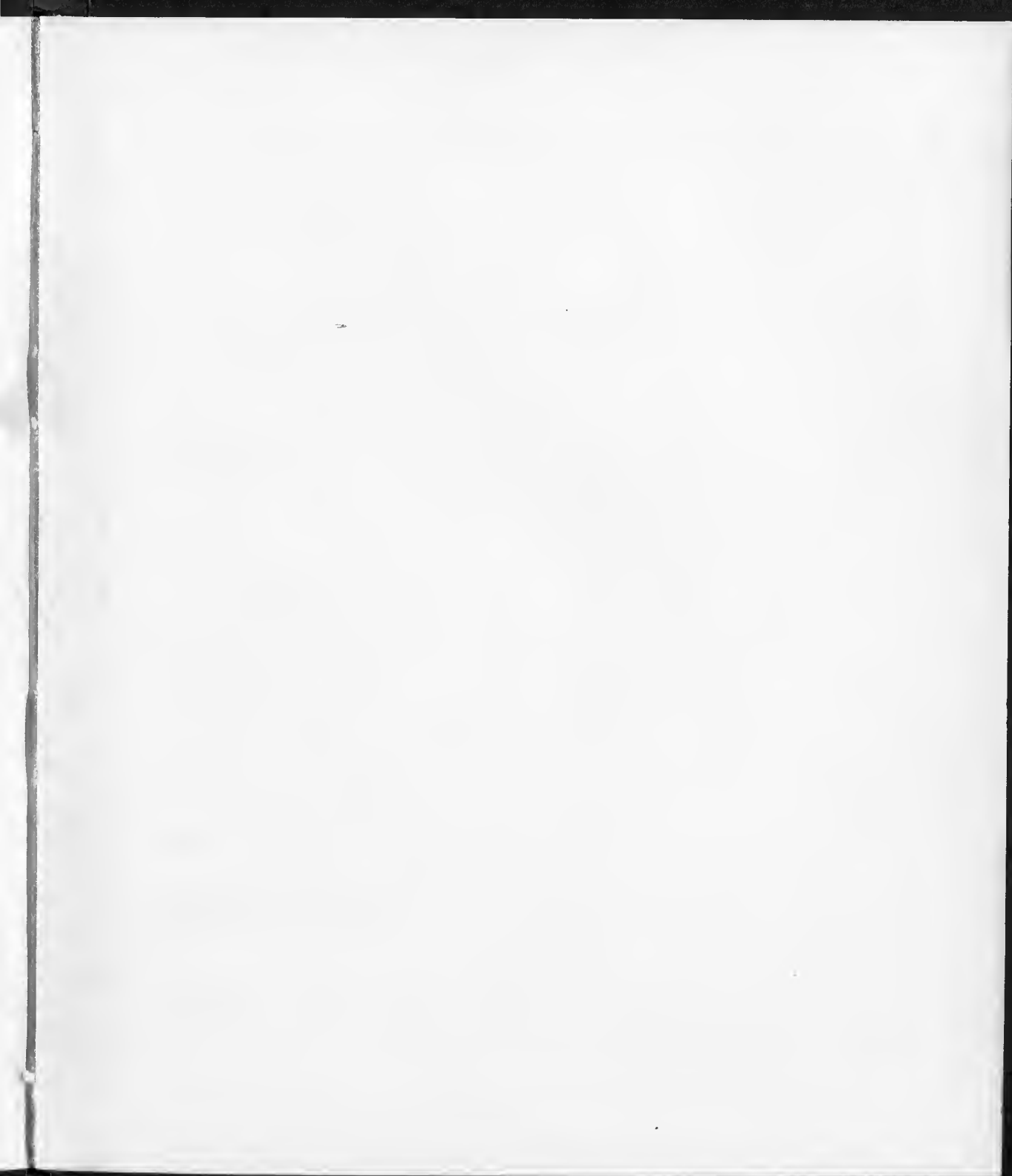
Libato puti) - Castilla Prov. Albay.

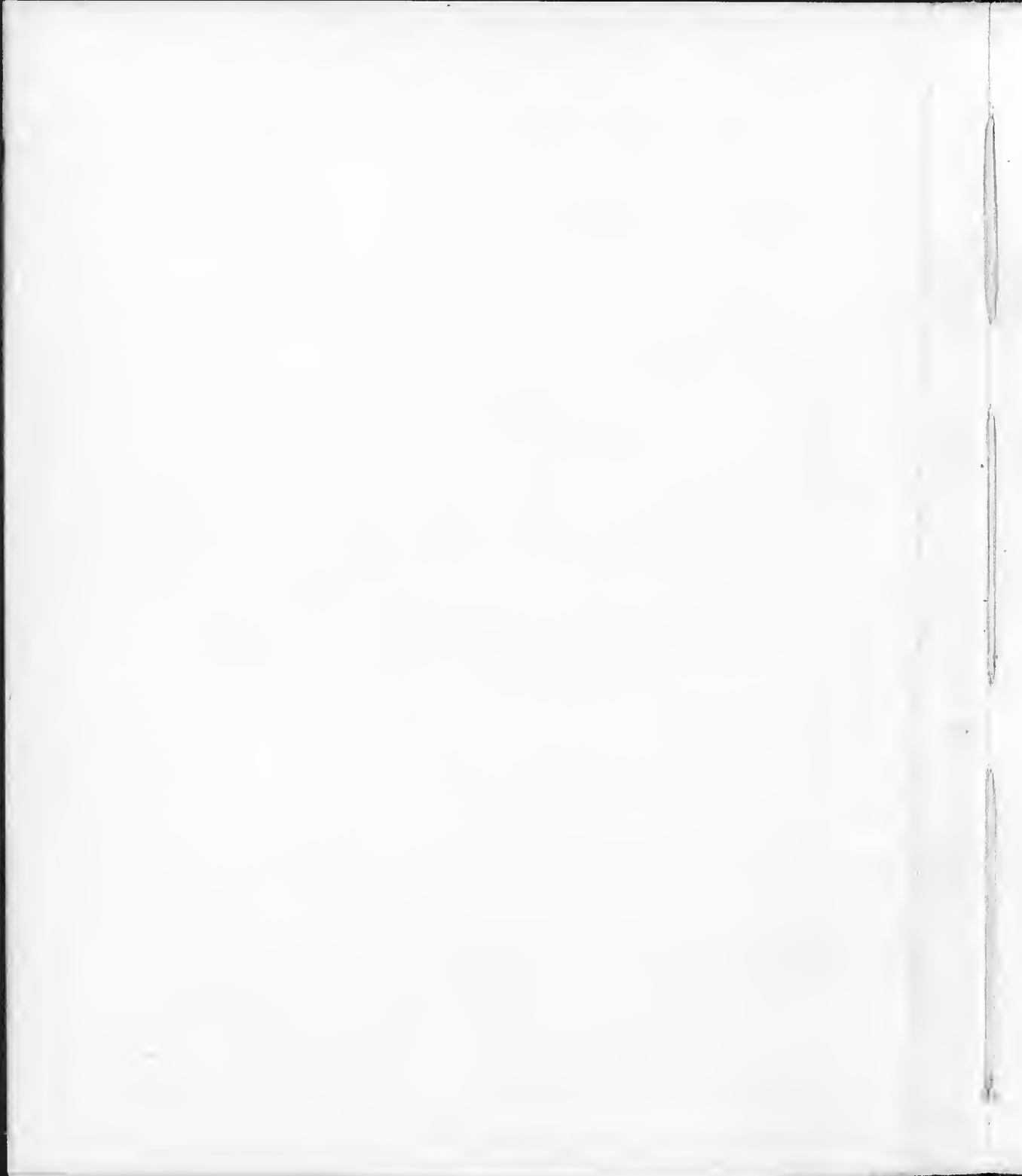
Nuestro género es muy parecido al Camptostemon de Masters (Hooker's Icones plantarum vol. XII, 3. ser. vol. II, 18 t. 1119); pero las anteras uniloculares le separan bien de aquel. 212. 213.

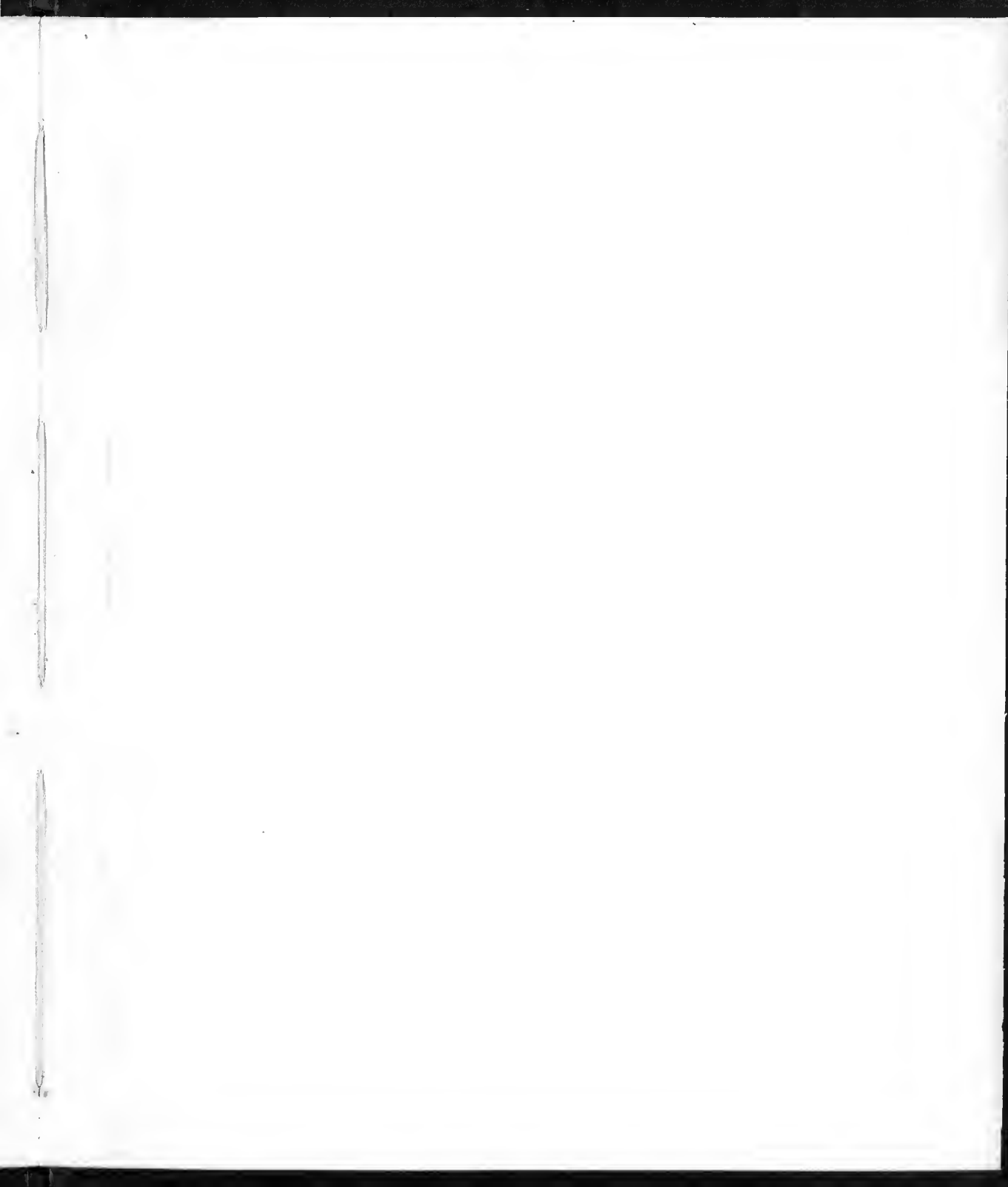
En el Genera plantarum de Bentham y Hooker debe seguir á Neesia, Blume (Malvaceae 58).

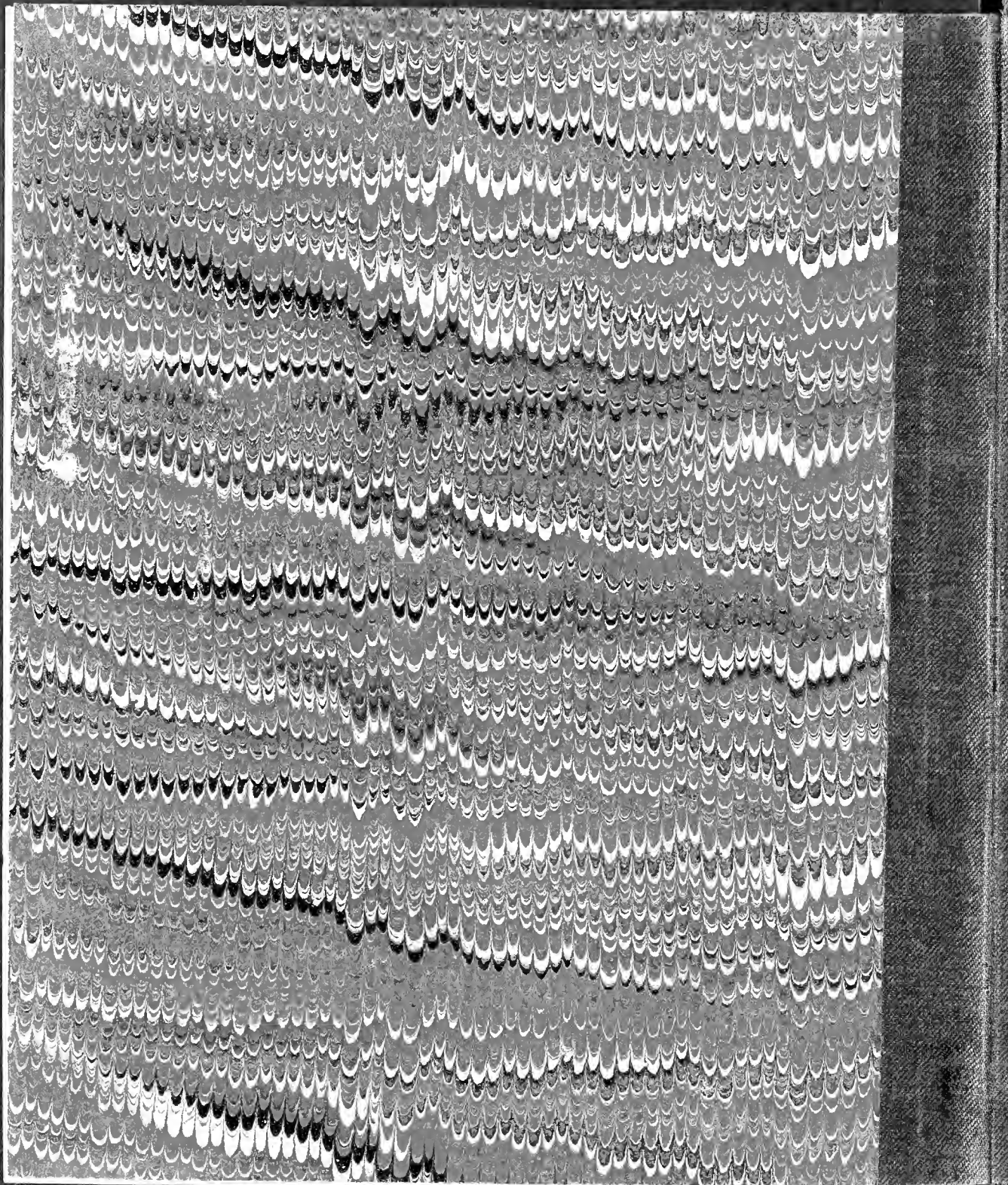
baído, con plena justificación, el género Conu-
ingia de Don (V. Benth. & Hook. f. l. c. III. 679) en la
sinonimia de Conanthera, Quiz & Pav. no creo quepa
objeccion fundada contra su nominacion estricta-
mente sujeta á lo prescrito en el art. 28, párrafo 9.^o
de las Leyes de nomenclatura adoptadas por el Congreso
botánico de París en 1867, siendo familias bien distantes
las Malváceas (Dicotiledoneas) y las Hernandoráceas
(Monocotiledoneas), así no vacilo en dedicarlo al
benemérito colector cuyos trabajos en Filipinas son el
fundamento de este opúsculo.

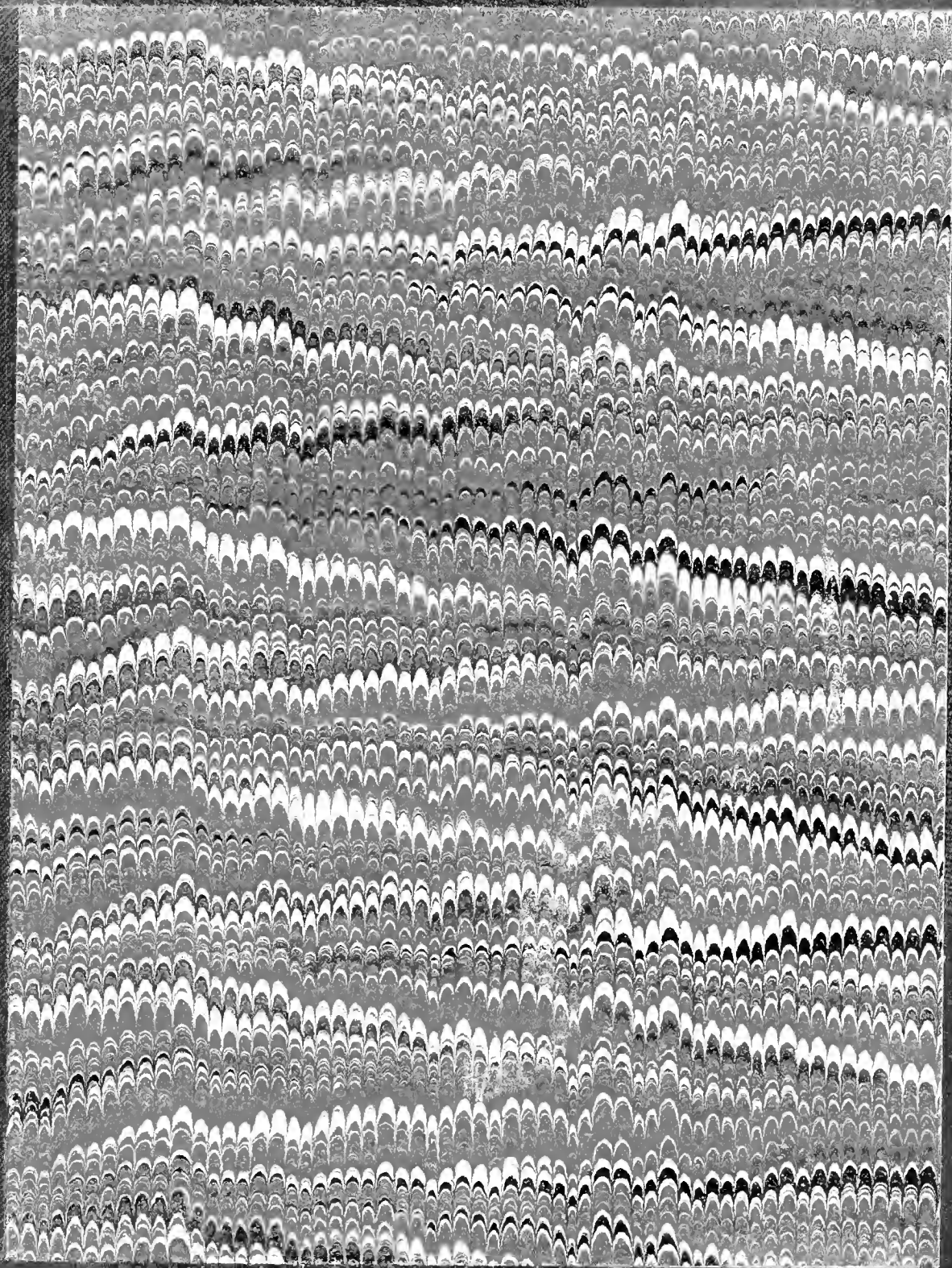
Nos. 1-132 collected in Jan. & Feb. 1903.

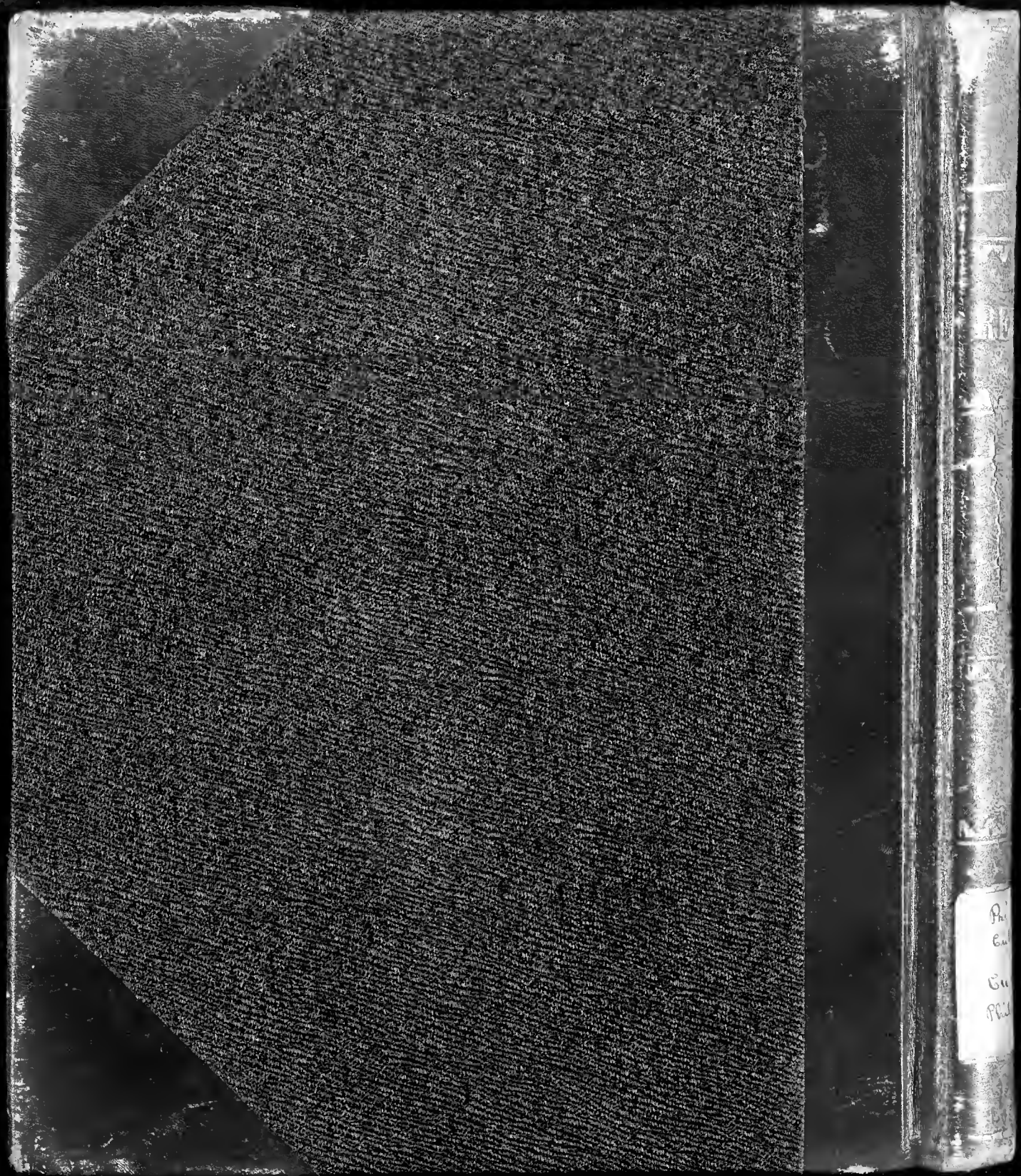












Pr
Cu
Cu
Pr