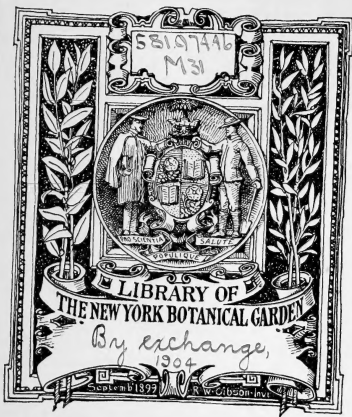


58174AL

MSI

Manning - comp.
Preliminary list
of plants of
Medoplaton-Kauok



58197446
M31



LIBRARY OF
THE NEW YORK BOTANICAL GARDEN

By exchange,
1904

September 1897 R. W. Gibson Inv.

OLMSTED, OLMSTED & ELIOT,
LANDSCAPE ARCHITECTS

EDWARD BOLTON
SUPERINTENDENT OF RESERVATIONS

JOHN W. HARRIS
SUPERVISOR OF RESERVATIONS

BROOKLINE, MASS.

PRELIMINARY LIST METROPOLITAN RESERVATIONS

This list is a record of plants collected or credibly reported as existing within the limits of each of the Metropolitan Reservations. After the name of every plant are printed the following abbreviations for each Reservation:

B.=Blue Hills. M.=Middlesex Fells. S.=Stony Brook. BB.=Beaver Brook.

When either of the abbreviations for a Reservation stands alone to be understood that the plant whose name it follows has not been collected from that Reservation. Where another abbreviation follows it indicates that the plant has been credibly reported or actually collected. The added abbreviation also indicates the frequency of the plant reported and the character of the collected specimen if any.

The abbreviations denoting frequency are:

c. = common. f. = frequent. o. = occasional. r. = rare.

coll. indicates that a complete specimen has been collected; lf. if a leaf only has been collected coll. is followed by lf., if a fruit only has been collected and by fl. if a flower. If a plant is known to be represented in the present only in some other herbarium than that of the Metropolitan Reservations this fact is indicated by Herb. and the initials of the herbarium in which the collection is in parenthesis.

It should be the purpose of all those who can collect during the coming season to secure specimens of plants that are not yet represented in the Metropolitan Reservations Herbarium.

Many valuable notes on peculiar forms, newly discovered species, localities, new localities and on the distribution, association and other characteristics of plants have been handed in. It is expected that much more information of this character will be collected during the coming season and that this preliminary list. These lists are to be returned at the close of the season and from the accumulated notes and specimens a report, to be published by the Commission, is to be prepared.

It should be kept in view that it is the purpose to determine as completely as possible the present condition and distribution of the plants of the Reservations and the reasons for this condition and distribution.

A new set of maps will be furnished at an early date and heretofore maps will be desirable when referring to localities to use the new maps. There will be no objection however to the use of the old maps, numbers and figures on the maps previously sent out.

It is to be understood that those to whom families, except those already assigned are ready to receive and determine specimens within their assignment. The specimens may be sent to the person in charge of the collection or to me for distribution. All specimens intended for distribution are to be sent to me ultimately so that they may be properly identified and distributed.

QK

125

M36

1895

Mr. A. B. Seymour, Cambridge, Mass., is ready to assist any collector in the determination of Fungi and will permit a reference to his very complete collection, but he must not be expected to personally determine all specimens that belong this very large group of plants.

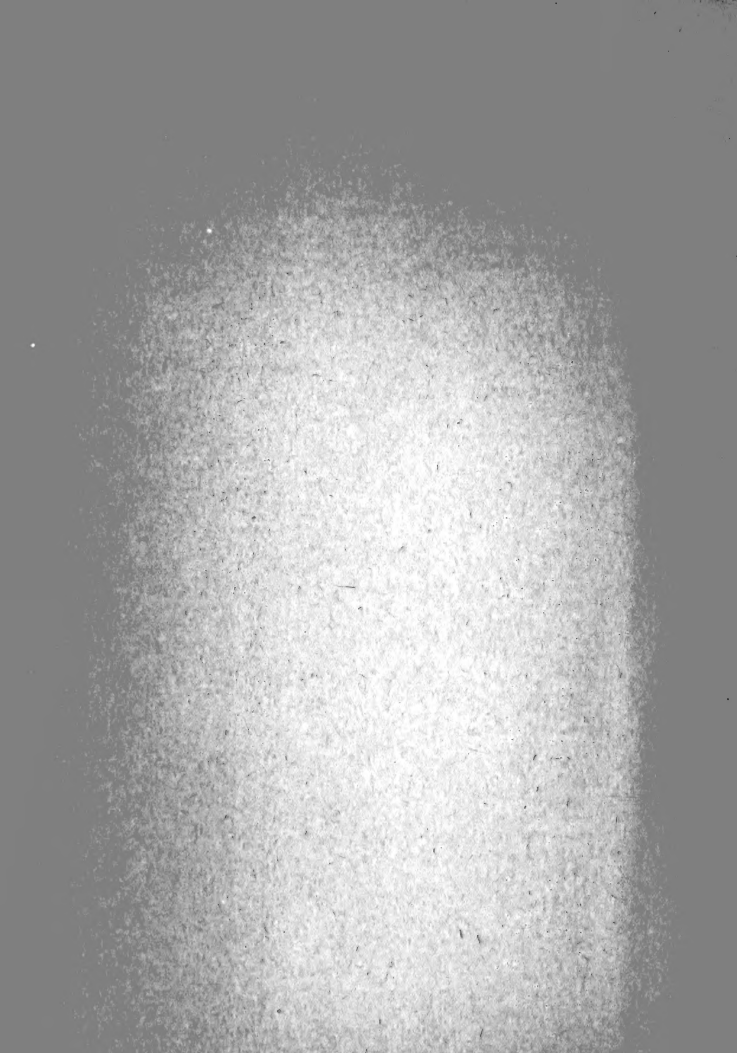
I desire to express my grateful appreciation of the cordial cooperation of all who have supplied material and data for the preparation of this Preliminary List, and also of the assistance and suggestions offered by Mr. Edward L. Rand who has assisted and will hereafter assist in the editorial work.

Please hold me responsible for errors, of which there must be many, in the Preliminary List. Correct any that are found and be free also to offer suggestions.

Brookline, Mass. April 27th 1895-

Warren H. Manning

LIBRARY
NEW YORK
BOTANICAL
GARDEN



INDEX.

- Ailanthaceae, 42.
 Ananaceae, 31.
 Amaranthaceae, 35.
 Anacardiaceae, 8.
 Andracaceae, 61.
 Apocynaceae, 26.
 Araceae, 42.
 Araliaceae, 16.
 Asclepiadaceae, 26.
 Berberidaceae, 2.
 Bignoniaceae, 30.
 Boraginaceae, 27.
 Bryophytes, 55.
 Campanulaceae, 24.
 Caprifoliaceae, 16.
 Caryophyllaceae, 5.
 Galactraceae, 7.
 Characeae, 61.
 Chenopodiaceae, 31.
 Cistaceae, 4.
 Compositae, 18.
 Coniferae, 37.
 Convolvulaceae, 27.
 Cornaceae, 16.
 Crassulaceae, 13.
 Cruciferae, 3.
 Cucurbitaceae, 14.
 Cupuliferae, 35.
 Cyperaceae, 45.
 Drossaceae, 15.
 Elatinaceae, 5.
 Equisetaceae, 51.
 Ericaceae, 24.
 Eriocaulaceae, 43.
 Euphorbiaceae, 33.
 Ficoideae, 15.
 Filices, 31.
 Fumariaceae, 3.
 Gentianaceae, 27.
 Geraniaceae, 6.
 Gramineae, 47.
 Haloragaceae, 14.
 Hamamelideo, 14.
 Hepaticae, 61.
 Hydrocharidaceae, 37.
 Hypericaceae, 5.
 Illiciaceae, 7.
 Illecebraceae, 31.
 Iridaceae, 39.
 Juglandaceae, 34.
 Juncaceae, 41.
 Labiatae, 30.
 Lauraceae, 33.
 Leguminosae, 8.
 Lemnaceae, 42.
 Lentibulariaceae, 29.
 Lichens, 62.
 Liliaceae, 39.
 Linaceae, 6.
 Lobeliaceae, 23.
 Lycopodiaceae, 53.
 Lythraceae, 14.
 Malvaceae, 6.
 Melastomaceae, 14.
 Musci, 55.
 Myricaceae, 34.
 Najadaceae, 43.
 Nymphaeaceae, 2.
 Oleaceae, 25.
 Onagraceae, 14.
 Ophioglossaceae, 53.
 Orchidaceae, 37.
 Orobanchaceae, 29.
 Papaveraceae, 3.
 Phytolaccaceae, 32.
 Plantaginaceae, 31.
 Platanaceae, 34.
 Polygalaceae, 8.
 Polygonaceae, 32.
 Pontederiaceae, 40.
 Portulacaceae, 5.
 Primulaceae, 25.
 Ranunculaceae, 1.
 Resedaceae, 4.
 Rhamnaceae, 7.
 Rosaceae, 10.
 Rubiaceae, 17.
 Rutaceae, 7.
 Salicaceae, 36.
 Santalaceae, 33.
 Sapindaceae, 7.
 Sarraceniacae, 2.
 Saxifragaceae, 15.
 Scrophulariaceae, 23.
 Selaginellaceae, 54.
 Solanaceae, 23.
 Sphagnaceae, 60.
 Thallophtes, 61.
 Tiliaceae, 6.
 Typhaceae, 41.
 Umbelliferae, 15.
 Urticaceae, 53.
 Verbenaceae, 30.
 Violaceae, 4.
 Vitaceae, 7.
 Xyridaceae, 40.



- Miss Frances Zirngibel. (120). W.L. Chandler & Sara Jane Burrage, (53)
 31 Dover St., Roxbury, Mass. Amherst, Mass.
 1 Ranunculaceae. 32 Rubiaceae.
 5 Berberidaceae. 42 Leguminosae.
 6 Nyctaginaceae. 33 Rosaceae.
 7 Umbrelliferae. 34 Ranunculaceae.
 8 Papaveraceae.
 9 Tamaricaceae.
- E.F. Williams, (1870)
 81 Franklin St., Boston, Mass.
 35 Oxifragaceae.
 36 Cruciferae.
 37 Droseraceae.
 38 Menyanthaceae.
 39 Malvaceae.
 40 Solanaceae.
 41 Elytaceae.
 42 Onagraceae.
- Miss M.E. Carter, (1893),
 Boston Nat'l Hist'y Soc'y, Boston
 45 Cucurbitaceae. (Mass.)
 46 Cactaceae.
 47 Picoidae.
 48 Umbelliferae.
- L.L. Dams, (1882). West Medford, Mass.
 21 Foliaceae.
 29 Sapindaceae.
 65 Oleaceae.
 98 Urticaceae.
 100 Juglandaceae.
 102 Myricaceae.
 103 Cupuliferae.
 104 Salicaceae.
 106 Ceratophyllaceae.
 107 Convolvaceae.
- M.L. Fernald, (1875),
 Gray Herbarium, Cambridge, Mass.
 55 Compositae.
- J.R. Churchill, (1870),
 Sears Building, Boston, Mass.
 73 Convolvulaceae.
 74 Solanaceae.
 75 Scrophulariaceae.
 76 Orobanchaceae.
 77 Lentibulariaceae.
 78 Bignonaceae.
 81 Veronaceae.
- Walter Deane, (1870). Cambridge, Mass.
 82 Labiate.
 83 Plantaginaceae.
 85 Ilacibraceae.
 85 Anacardiaceae.
 87 Chenopodiaceae.
 88 Rhytolaceae.
 89 Polygonaceae.
 90 Podostemaceae.
 93 Lamnaceae.
 97 Santalaceae.
 98 Euphorbiaceae.
- Sidney Harris, (1881).
 Vernon St., Brookline, Mass.
 22 Linaceae.
 23 Geraniaceae.
 24 Rutaceae.
 26 Celastraceae.
 27 Rhamnaceae.
 28 Vitaceae.
 30 Anacardiaceae.
- T.O. Fuller, (1871). Woodham, Mass.
 25 Ilacineae.
 49 Araliaceae.
 50 Compositae.
 51 Caryophyllaceae.
 52 Rubiaceae.
 56. Lobeliaceae.
 57 Campanulaceae.
 58 Ericaceae.
 61 Primulaceae.
 66 Apocynaceae.
 67 Asclepiadaceae.
 69 Gentianaceae.
 70 Polemoniaceae.
 72 Boraginaceae.
- Unassigned.
 108 Hydrocharidaceae.
 110 Orchidaceae.
 113 Arizaceae.
 114 Amygdalidaceae.
 116 Liliaceae.
 117 Pontederiaceae.



- 1848 W. Adams St. Boston, Mass.
- 1849 W. Adams St. Boston, Mass.
- 1850 W. Adams St. Boston, Mass.
- 1851 W. Adams St. Boston, Mass.
- 1852 W. Adams St. Boston, Mass.
- 1853 W. Adams St. Boston, Mass.
- 1854 W. Adams St. Boston, Mass.
- 1855 W. Adams St. Boston, Mass.
- 1856 W. Adams St. Boston, Mass.
- 1857 W. Adams St. Boston, Mass.

- D. J. Collins, (MI).
27 Essex St. Malden, Mass.
Algae.
- A. B. Seymour, (ARS).
Cambridge, Mass.
Fungi.
- Unassigned.

- 78 Worcester St. Boston, Mass.
- 1858 W. Adams St. Boston, Mass.
- 1859 W. Adams St. Boston, Mass.
- 1860 W. Adams St. Boston, Mass.

- Bryozoa.
- Sphagnaceae.
- Andreaeaceae.
- Hepaticae.
- Mosses.
- Diatoms.

- 9. A. Everett, (SAD).
57 Valley St. Needham, Mass.
- 1861 Equisetaceae
- 1862 Filices.
- 1863 Gymnosperms
- 1864 Trochodaceae
- 1865 Angiosperms
- 1866 Umbelliferae
- 1867 Siphonocladaceae

--- o ---

- Miss Clara E. Cummings, Wellesley, Mass. (LBO).
- Miss Charlotte M. Elliott, Canton, Mass. (OEB).
- Chas. W. Faxon, Jamaica Plain, Mass. (JFP).
- Edwin Faxon, Jamaica Plain, Mass. (JFP).
- A. M. Faxon, Newton Highlands, Mass. (NHC).
- P. Gallagher, 93 St. South Boston, Mass. (SB).
- H. A. Horton, 220 Walnut St. Brockton, Mass. (BKB).
- Chas. W. Jencks, SedFred, Mass. (SFR).
- O. Katzenstein, 500 Chestnut Ave. Jamaica Plain, Mass. (OJK).
- N. T. Kitter, Milton, Mass. (MTR).
- Miss L. M. ... St. ... Mass. (SML).
- See F. Perry, 28 Adams St. Milford, Mass. (JFP).
- Henry A. Purdie, 10 Beacon St. Boston, Mass. (HAP).
- William P. Rich, 8 McMarket St. Boston, Mass. (WPR).
- Mrs. P. D. Richards, West Needham, Mass. (PDR).

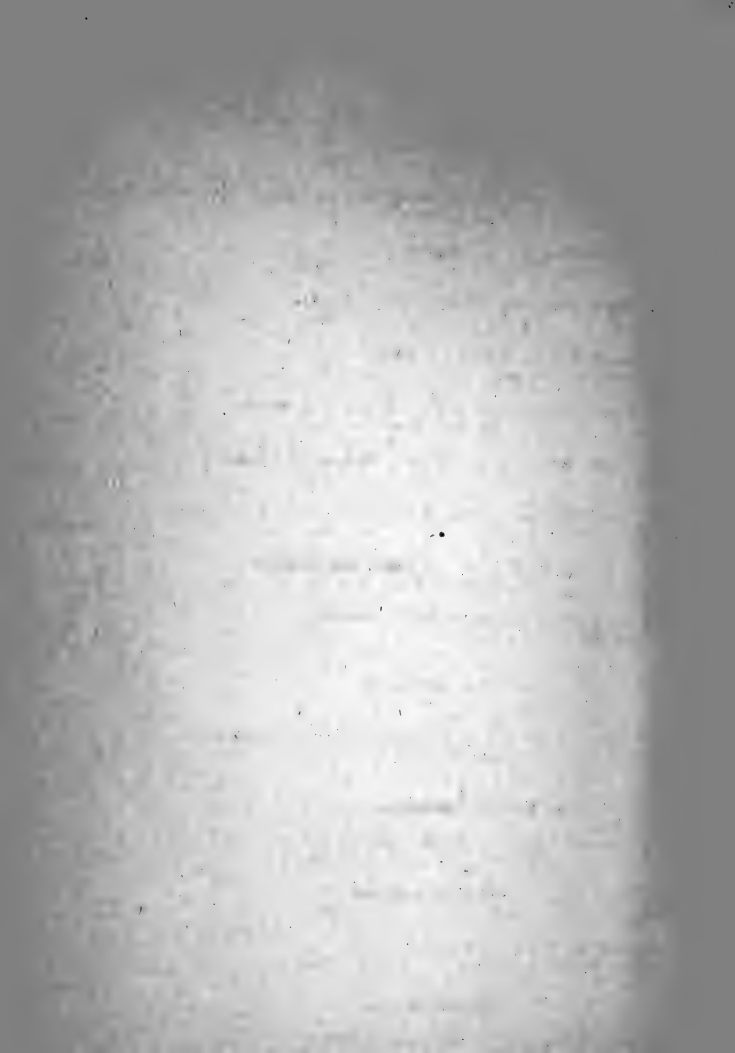


I. Ranunculaceae.

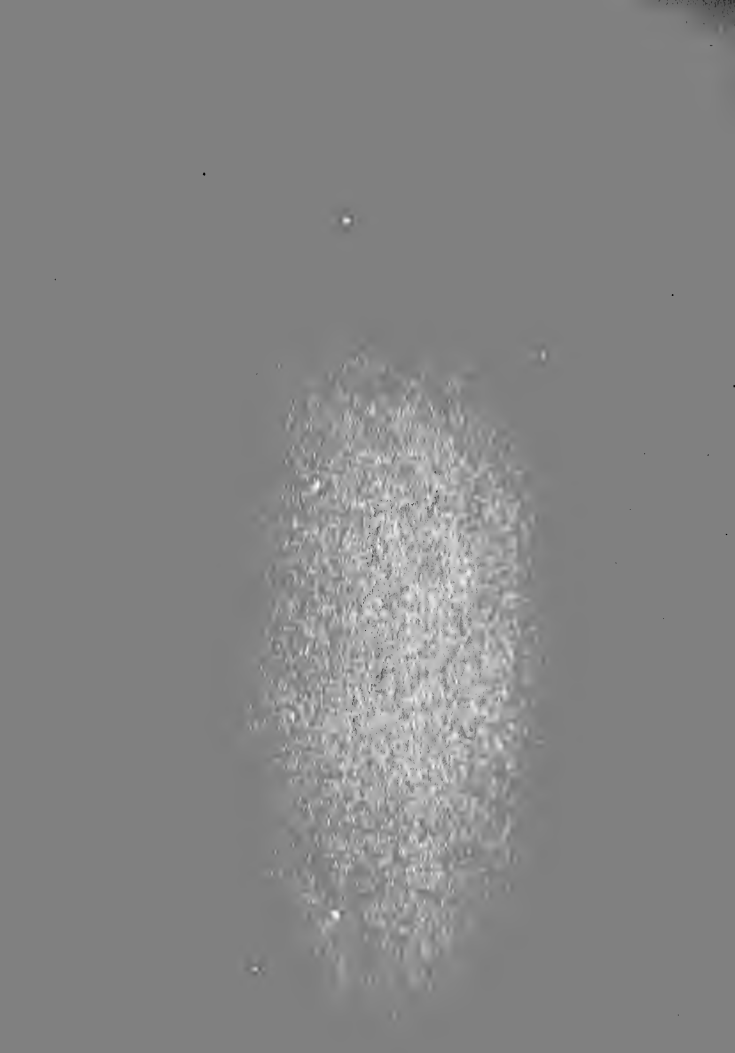
<i>Aconitum uncinatum</i> , L.	Planted.	S.	BB.
B., r.			
<i>Actaea alba</i> , Bigel.	Rocky slopes.	S.	BB.
B., o., coll. fr.	M., r., coll. fr.		
<i>Actaea spicata</i> , L., var. <i>mutra</i> , Ait.	Damp shady places.	S.	BB. ? r., coll.
F.	M., r.		
<i>Anemone cylindrica</i> , Gray.		S.	BB.
B., f., coll.	M., f., coll.		
<i>Anemone nemorosa</i> , L.,	Woods and shady fields.	S.	BB. c., (Herb. WD)
B., c., (Herb. JRC).	M., c. (Herb. WD).		
<i>Anemone Virginiana</i> , L.,	Rocky woods.	S.	BB.
B., o., coll.	M., o., coll.		
<i>Anemonella thalictroides</i> , Spach.,	Wooded slopes.	S.	BB.
B., f., coll. fr.	M., f.		
<i>Aquilegia Canadensis</i> , L.,	Ledges.	S.	BB. r. coll. fl.
B., c., (Herb. JRC).	M., c.		
<i>Aquilegia vulgaris</i> , L.		S.	BB.
B., r.			
<i>Caltha palustris</i> , L.	Swamps.	S.	BB.
B., c., (Herb. WD).	M., o.		
<i>Clematis Virginiana</i> , L.	Roadsides and moist places.	S.	BB.
B., f., coll. fl.	M., f.		
<i>Coptis trifolia</i> , Salisb.	Swamps and wet woods.	S.	BB.
B., f., coll. fr.	M., o.		
<i>Delphinium Consolida</i> , L.		S.	BB.
B.	M., r., (Herb. MI).		
<i>Hepatica triloba</i> , Chair.	Moist ground in woods.	S.	BB.
B., o. (Herb. JRC).	M., f., (Herb. WD).		
<i>Faecnia officinalis</i> , Metz.	Planted.	S.	BB.
B., r., g.	M.		
<i>Ranunculus abortivus</i> , L.	Open woods and slopes.	S.	BB., f. coll.
B., c.	M., o.		
<i>Ranunculus abortivus</i> , L. var. <i>miseranthus</i> , Gray.		S.	BB.
B.	M. ? r.		



<i>Ranunculus acris</i> , L. Moist land. E., c., (Herb. GJK). M., r.	S.	E., c., coll. fr.
<i>Ranunculus aquatilis</i> , L. Brooks. E., r. (Herb. GJK). L.	S.	E., c.
<i>Ranunculus aquatilis</i> , L. var. <i>trichophyllus</i> , Gray. Stagnant pools. E., c., coll. fr. M., r., (Herb. GJK).	S.	E., c.
<i>Ranunculus bulbosus</i> , L. Fields. E., c. (Herb. GJK). M., c.	S., c.	E., c., coll.
<i>Ranunculus fascicularis</i> , Muhl. Dry slopes. E. M., f.	S.	E., c.
<i>Ranunculus multifidus</i> , Pursh. Swamps and pools. E., r. (Herb. WD). M., c.	S.	E., c.
<i>Ranunculus Pennsylvanicus</i> , L. f. Wet shady woods. E. M., r., coll. fr.	S.	E., c.
<i>Ranunculus septentrionalis</i> , Poir. Wet open places. E., f., coll. M., c.	S.	E., c., coll.
<i>Thalictrum dioicum</i> , L. Damp woods. E., f., (Herb. JKC). M., c.	S.	E., c., coll. fr.
<i>Thalictrum polygamum</i> , Muhl. Swamps and meadows. E., coll. fr. M., f., coll. fl.	S.	E., c.
<i>Thalictrum purpurascens</i> , L. Rocky woods. E., c., (Herb. WD). M., r., coll.	S.	E., c.
5. <i>Utriculariaceae</i> .		
<i>Utricularia vulgaris</i> , L. Moist meadows, pastures, open places. E., c. M., c., (Herb. GJK).	S., c.	E., c.
6. <i>Nymphaeaceae</i> .		
<i>Najas peltata</i> , Pursh. Ponds and streams. E., c. M., c.	S.	E., c.
<i>Najas advena</i> , Ait. Stagnant waters. E., c., coll. fl. M., f.	S.	E., c.
<i>Najas odorata</i> , Ait. Ponds. E., r. (Herb. GJK). M., c.	S.,	E., c.
7. <i>Sarraceniacae</i> .		
<i>Sarracenia purpurea</i> , L. Bogs and meadows. E., c., coll. fr. M., f.	S.	E., c.



<i>Cardamine hirsuta</i> , L. E.c. (Herb. WD)	M.	Planted.	S.	BB.
<i>Cardamine hirsuta</i> , L. E.c. (Herb. WD)	M.	Planted.	S.	BB.
<i>Cardamine hirsuta</i> , L. E.c. (Herb. WD)	M.	Planted.	S.	BB.
<i>Cardamine hirsuta</i> , L. E.c. (Herb. WD)	M.	Planted.	S.	BB.
10. Cruciferae.				
<i>Alyssum maritimum</i> , Lam. E.c. (Herb. WD)	M.	Planted.	S.	BB.
<i>Alyssum maritimum</i> , Lam. E.c. (Herb. WD)	M.	Planted.	S.	BB.
<i>Arabis laevigata</i> , Poir. E. (Herb. WI)	M.	Planted.	S.	BB.
<i>Barbarea vulgaris</i> , R.Br. E.c. coll.	M.	Housesites and roadsides.	S.	BB.
<i>Barbarea vulgaris</i> , R.Br. var. <i>arcuata</i> , Koch. E.c. (Herb. JHC)	M.	Housesites and roadsides.	S.	BB.
<i>Brassica campestris</i> , L. E. (Herb. JHC)	M.	Cultivated fields and housesites.	S.	BB.
<i>Brassica nigra</i> , Koch. E.c. (Herb. JHC)	M.	Housesites and roadsides.	S.	BB.
<i>Brassica sinigra</i> , Retz. E.c. (Herb. JHC)	M.	Roadsides and housesites.	S.	BB.
<i>Capsella bursa-pastoris</i> , Moench. E.c.	M.	Roadsides and fields.	S.	BB.
<i>Cardamine hirsuta</i> , L. E.c. (Herb. WD)	M.	Shaded wet places.	S.	BB. coll.
<i>Cardamine hirsuta</i> , L. var. <i>sylvatica</i> , Gaud. E.c.	M.	Rocky hills.	S.	BB.
<i>Cardamine rhomboides</i> , DC. E.	M.		S.c.	BB.
<i>Lepidium virginicum</i> , L. E.c. coll.	M.	Roadsides, dumps and housesites.	S.	BB.
<i> Nasturtium officinale</i> , R.Br. E.	M.	Ditches and brooks.	S.	E.c. (Herb. WD)
<i>Nasturtium officinale</i> , R.Br. E.	M.	Padows and shores.	S.	BB.



Raphanus Raphanistrum, L. Wet places; hedges. BB.
 E., c. (Herb. JRC): H. S.

Sisymbrium officinale, Scop: Roadside. BB.
 E., c. H., c. S.

12. Rubiaceae.

Rubia lutea, L. Planted. BB.
 E., r: H. S.

13. Cistaceae.

Helianthemum Canadense, Michx. Dry fields. BB.
 E., c., coll: H., c., coll: S.

Lechea intermedia, Leggett. Dry fields. BB.
 S. E., f. (Herb. K): S.

Lechea major, Michx. Dry woods and fields. BB.
 E., f., coll: H., c. S.

Lechea minor, L. Open rocky woods. BB.
 E., f., coll: H., f., coll: S.

Lechea minor, L. var. *maritima*, Gray.
 E. E., f., coll

Lechea tenuifolia, Michx. Woodroads. BB.
 E., f., coll: H., f., coll: S.

14. Violaceae.

Viola blanda, Willd. Moist and wet places. BB., f. coll. fl.
 E., f., coll. fr: H., f. S.

Viola canina, L. var. *Muhlenbergii*, Gray. Moist woods. BB.
 E., c., coll: H. S.

Viola lanceolata, L. Meadows. BB., c. coll. fl.
 E., c., coll. fr: H., c. S., c.

Viola palmata, L. var. *cucullata*, Gray. Swamps; damp woods. BB.
 E., c. (Herb. W): H., f. S.
 E., coll a white-flowered

Viola pedata, L. Gravelly slopes. BB.
 E., c (Herb. GSK): H., c. S.

Viola primulaefolia, L. Wet open places. BB., c. coll. fl.
 S., c., coll. fl: H., r., coll: S.

Viola pubescens, Ait. BB.
 E., c., coll. fr: H., r. S.



1.
 2.
 3.

I. Sarcophyllaceae.

- 1. S.
- 2. S.
- 3. S.
- 4. S.
- 5. S.
- 6. S.
- 7. S.
- 8. S.
- 9. S.
- 10. S.
- 11. S.
- 12. S.
- 13. S.
- 14. S.
- 15. S.
- 16. S.
- 17. S.
- 18. S.
- 19. S.
- 20. S.

II. Verticillaceae.

- 1. S.

IV. Elatiaceae.

- 1. S.

V. Elatiaceae.

- 1. S.
- 2. S.
- 3. S.
- 4. S.
- 5. S.

Hypericum mutilum, L. Swamps and meadows.
B., c. (Herb. VD). M., c., coll. fl. S. 49

Hypericum nudicaule, Walt. Ledges; gravelly roadsides.
B., c. (Herb. BGK). M., f. S. 50

Hypericum perforatum, L. Roadsides and pastures.
B., c., coll. fr. M., c. S. 51

20. Malvaceae.

Hibiscus Moscheutos, L. Planted.
B., r. M. S. 52

Malva rotundifolia, L. Roadsides and housesites.
B., c. M., f., coll. S., c. 53

21. Tiliaceae.

Tilia Americana, L. Woods; edges; swamps.
B., f., coll. fr. M., c. S., r. 54

22. Linaceae.

Linum Virginianum, L. Dry woods.
B., c., coll. M., f. (Herb. MI). S. 55

23. Geraniaceae.

Geranium Carolinianum, L. Rocks in open woods.
B., r. (Herb. JRO). M., r., coll. S. 56

Geranium dissectum, L.
B. M., r. S. 57

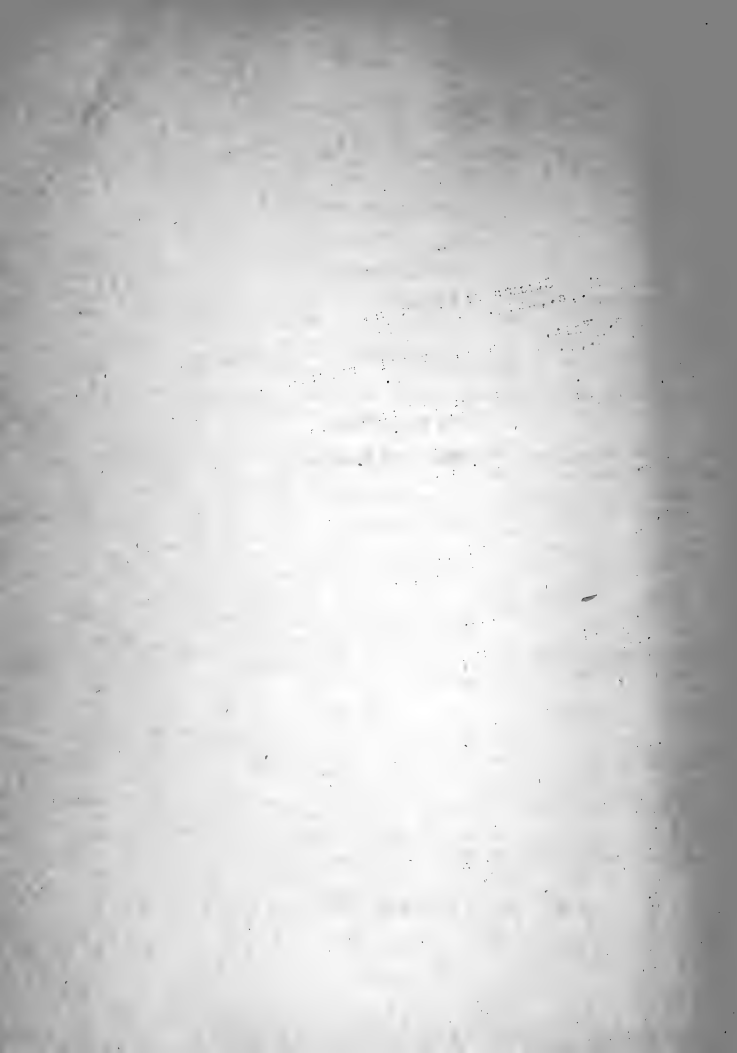
Geranium maculatum, L. Roadsides; edges of thickets.
B., c., coll. fl. M., c. S., c. 58

Geranium Robertianum, L. Damp rocks in woods.
B., f., coll. M., f. S. 59

Patience fulva, Nutt. Shaded wet places.
B., c., coll. fl. M., c. S., c. 60

Galaxia corniculata, L., var. *stricta*, Sav. Roadsides and fields.
B., c., coll. fr. M., c. S. 61

Galaxia violacea, L.
B. M. S. 62 r. (Herb. MI)



24. Rutaceae.

<i>Ailanthus glandulosa</i> , Desf.	Planted.	S.	BB.
B., r.	M., r.		
<i>Xanthoxylum Americanum</i> , Mill.	Moist ground.	S.	BB.
B., f., r.	M.		

25. Illiciaceae.

<i>Ilex glabra</i> , Gray.	Swamp; edge meadow.	S.	BB.
B., r., coll.-lf.	M.		
<i>Ilex laevigata</i> , Gray.	Swamps.	S., o., coll.-fr.	BB.
B.	M.		
<i>Ilex verticillata</i> , Gray.	Swamps and bogs.	S., c., coll.-fr.	BB.o.
B., c., coll.-fr.	M., c., coll.		
<i>Nemopanthes fascicularis</i> , Raf.	Swamps and meadows.	S., o.	BB.o. coll.-lf.
B., o., coll.-lf.	M., f.		

26. Celastraceae.

<i>Celastrus scandens</i> , L.	Rocky slopes.	S.	BB., r. coll.-fr.
B., c., coll.-lf.	M., r.		

27. Rhamnaceae.

<i>Ceanothus Americanus</i> , L.	Dry woods and slopes.	S., o., coll.	BB.
B., c. coll.	M., f. (Herb. W.D.)		
<i>Rhamnus cathartica</i> , L.	Dry and moist fields and thickets.	S., o.	BB.c. coll.-fl.
B., f., coll.-fr.	M., f.		

28. Vitaceae.

<i>Ampelopsis quinquefolia</i> , Michx.	Rocky moist woods.	S., o.	BB., o.
B., f.	M., f.		
<i>Vitis rotundifolia</i> , Michx.	Rocky woods.	S.	BB.
B., f. (Herb. JRC)	M., o., coll.-lf.		
<i>Vitis Labrusca</i> , L.	Moist rocky places.	S.	BB.
B., f., (Herb. JRC)	M., o.		

29. Sapindaceae.

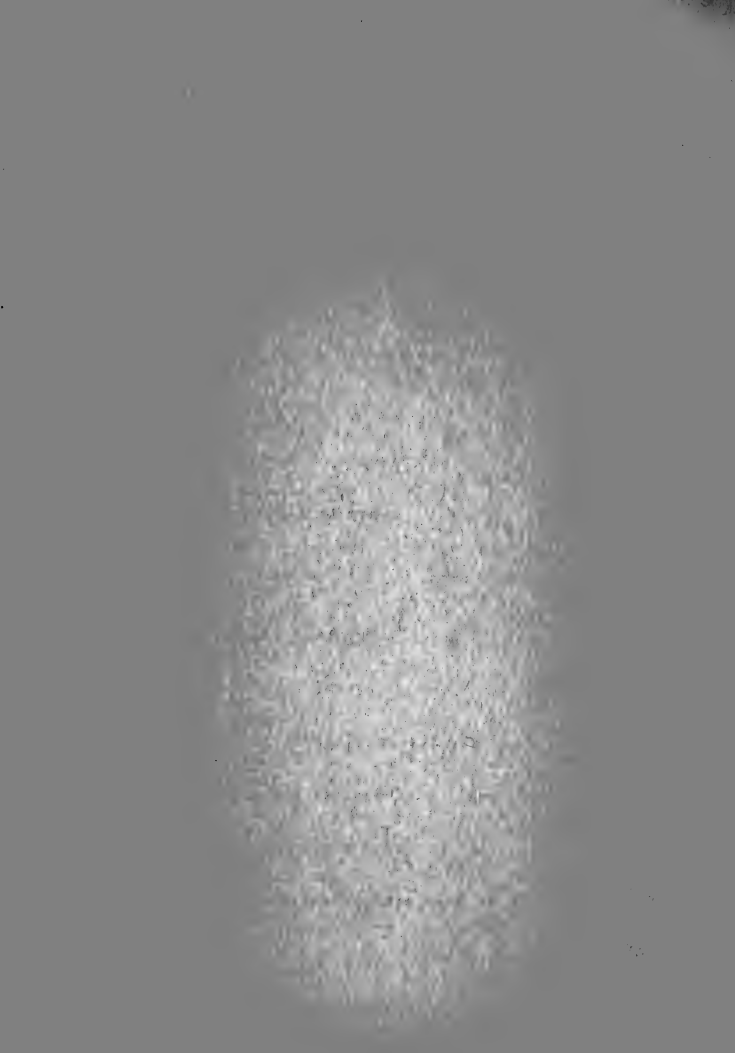
<i>Acer Pennsylvanicum</i> , L.		S.	BB.
B., r. (Herb. GSK)	M.		
<i>Acer platanoides</i> , L.	Planted.	S.	BB.
B., r.	M.		
<i>Acer rubrum</i> , L.	Very e. wet soil; o. dry soil.	S., c.	BB.c. (Herb. W.D)
B., o. (Herb. JRC)	M., c.		
<i>Acer saccharinum</i> , Wang.	Small groups among rocks and planted.	S., r.	BB., r.
B., o., coll.-lf.	M., o., coll.-lf.		



<i>Asceulus Hippocastanum</i> , L. D., r.	Planted.	S.	BB.
30. Anacardiaceae.			
<i>Rhus copallina</i> , L. D., f., coll. fl.	Dry fields; ledges. M., c.	S.	BB.
<i>Rhus glabra</i> , L. D., f., coll. fl.	Fields and low thickets. M., f.	S., f.	BB., f.
<i>Rhus Toxicodendron</i> , L. D., c., coll. fl.	Dry and wet woods and fields. D., c.	S., c.	BB., c.
<i>Rhus typhina</i> , L. D., c. (Herb. GGM).	Pastures and low thickets. M., f.	S.	BB.
<i>Rhus venenata</i> , DC. D., f. (Herb. JEO).	Swamps. M., f.	S., f.	BB.
31. Polygalaceae.			
<i>Polygala erucifera</i> , L. D., f., r., coll. fl.	Roadside. M.	S.	BB.
<i>Polygala polygama</i> , Walt. D., r. (Herb. GGM).	Open places in dry woods. M., f.	S.	BB.
<i>Polygala sanguinalis</i> , L. D., c., coll. fl.	Moist and wet places. M., f., coll. fl.	S.	BB.
<i>Polygala verticillata</i> , L. D., r., coll.	Dry open land. M.	S.	BB.
32. Leguminoae.			
<i>Amphicarpaea monoides</i> , Ell. D., f., coll.	Woods. M., f.	S., coll. coll.	BB., c., coll.
<i>Apocynum tuberosum</i> , Moench. D., c., coll. fl.	Among bushes in moist ground. M., c.	S., c.	BB.
<i>Baptisia tinctoria</i> , R. Br. D., c., coll. fl.	Rocky woods and dry fields. M., c.	S.	BB., c., coll. fl.
<i>Desmodium acuminatum</i> , DC. D., f., coll. fr.	Rocky open woods. M., r.	S.	BB.
<i>Desmodium canadense</i> , DC. D., c., coll. fl.	Roadside and moist open ground. M.	S.	BB.
<i>Desmodium canadense</i> , DC. D., r., coll. fl.	Poor dry soil. M.	S.	BB.
<i>Desmodium ciliare</i> , DC. D., c. (Herb. GGM).	M.	S.	BB.



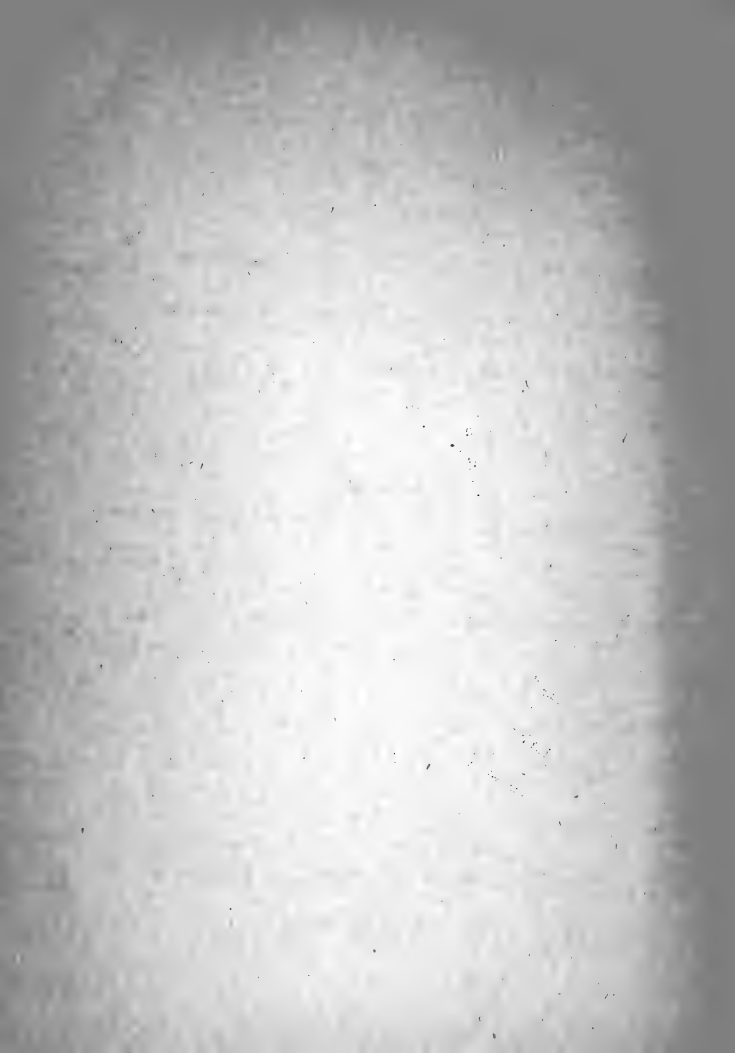
<i>Desmodium capitatum</i> , Torr. & Gray.	Rocky woods		
B.c.coll.fl.	M.c.coll.fr.	S.c.coll.fr.	BB.
<i>Desmodium Dilleni</i> , Darl.	Woods.		
B.c.coll.	M.c.	S.	BB.
<i>Desmodium Marilandicum</i> , Boott.	Woods and roadsides.		
A.f.(Herb. GGK).	M.	S.	BB.
<i>Desmodium nudiflorum</i> , DC.	Rocky woods and roads.		
B.c.coll.	M.c.coll.fl.	S.	BB.
	a white fl. form coll.		
<i>Desmodium paniculatum</i> , DC.	Rocky open woods.		
B.f.coll.	M.f.coll.fl.	S.f.	BB.
<i>Desmodium rigidum</i> , DC.	Edges of woods.		
B.f.coll.	M.c.coll.fl.	S.	BB.
<i>Desmodium rotundifolium</i> , DC.	Dry open woods.		
B.c.coll.	M.c.	S.f.coll.	BB.
<i>Lespedeza capitata</i> , Michx.	Gravelly roadsides and dry open woods.		
B.c.coll.	M.f.	S.	BB.
<i>Lespedeza Nuttallii</i> , Darl.	Rocky thinly wooded slopes.		
B.	M.	S.r.	BB.
<i>Lespedeza polystachya</i> , Michx.	Open woods.		
B.c.coll.fl.	M.f.coll.fl.	S.	BB.
<i>Lespedeza procumbens</i> , Michx.	Dry thin woods.		
B.f.coll.fl.	M.r.	S.c.coll.fr.	BB.
<i>Lespedeza reticulata</i> , Pers.	Hillsides.		
B.c.coll.fl.	M.	S.	BB.
<i>Lespedeza Stuevei</i> , Nutt. var. <i>intermedia</i> , Watson.	Rocky woods and slopes.		
B.c.coll.fl.	M.c.coll.fl.	S.c.coll.fl.	BB.
<i>Lespedeza violacea</i> , Pers.	Roadsides and dry woods.		
B.r.coll.	M.r.coll.fl.	S.r.coll.fr.	BB.
<i>Lespedeza Virginica</i> , (L.).	Open rocky hillsides.		
B.	M.r.coll.fl.	S.	BB.
<i>Medicago lupulina</i> , L.	Housesites; roadsides; fields.		
B.r.	M.c.	S.	BB.c.coll.f.
<i>Melilotus officinalis</i> , Willd.			
B.c.	M.	S.	BB.
<i>Rehmannia racemosa</i> , L.	Housesites and roadsides.		
B.c.	M.f.	S.c.	BB.r.
<i>Lespedeza Virginiana</i> , Pers.	Slopes and woody paths.		
B.c.(Herb. GGK).	M.	S.	BB.



<i>Trifolium agrarium</i> , L. B. f., coll. fl.	L. M., f.	Sandy places and roadsides	S.	BB
<i>Trifolium arvense</i> , L. F., c., coll. fl.	L. M., c.	Roadsides; gravelly soil, ledges.	S.	BB
<i>Trifolium hybridum</i> , L. F., o.	L. M., f.	Housesites, roadsides, fields.	S.	BB., r. coll. f
<i>Trifolium pratense</i> , L. F., o. M., f.	L. M., f.	Housesites; roadsides; fields.	S.	BB., o. coll. fl
<i>Trifolium repens</i> , L. F., c.	L. M., c.	Pastures, roadsides, housesites.	S., c.	BB., c.
<i>Vicia Cracca</i> , L. B.	L. M., o.	Moist open ground.	S., o., coll. fl.	BB.
<i>Vicia sativa</i> , L. B.	L. M., r.		S.	BB.

33. Rosaceae.

<i>Agrimonia eupatoria</i> , L. B., o., coll.	L. M., o.	Old housesites; roadsides; pastures.	S.	BB.
<i>Amelanchier canadensis</i> , Torr. & Gray B., f. (Herb. JRC).	L. M., f., coll. fr.	Scattered in wet and dry land.	S., o.	BB.
<i>Amelanchier canadensis</i> , Torr. & Gray B., f., coll. fr.	L. M., f.	var. <i>oblongifolia</i> , Gray.	S.	BB.
<i>Crataegus coccinea</i> , L. B. ?	L. M., r.		S.	BB.
<i>Crataegus coccinea</i> , L. B.	L. M., r.	var. <i>pedunculata</i> , Torr. & Gray	S.	BB.
<i>Crataegus Oxycantha</i> , L. B.	L. M.		S.	BB. f. coll. f
<i>Fragaria vesca</i> , L. B.	L. M., o., coll.	Woods	S.	BB., o. coll. f
<i>Fragaria Virginiana</i> , Buchenau B., f., (Herb. JRC).	L. M., c.	Woods and fields.	S.	BB. f. coll. f
<i>Geum album</i> , Smol. B., o. (Herb. JRC).	L. M., o. coll. fr.	Rocky and moist woods.	S.	BB., o. coll. f
<i>Geum rivale</i> , L. B.	L. M., c.	Woods.	S.	BB., c. (Herb. WI)
<i>Geum Virginianum</i> , L. B.	L. M., c.	Roadsides and thickets	S.	BB. f. (Herb. WI)



<i>Potentilla canadensis</i> , L. B., c.	Thin open soil S., c.	BB., c.
<i>Potentilla canadensis</i> , L. B., c. coll. fl.	Fields; meadows, roadsides. M., c. (Herb. WD) S., c.	BB., c. coll. fl.
<i>Potentilla Norvegica</i> , L. B., c. (Herb. GGR)	Low wet grounds S.	BB.
<i>Prunus Avium</i> , L. B.	M., c. S.	BB.
<i>Prunus Cerasus</i> , L. B., c.	Borders of woods and roads M., r. S.	BB.
<i>Prunus Cydonia</i> , L. B.	Near houses S.	BB.
<i>Prunus domestica</i> , L. B.	Housesites S.	BB., c.
<i>Prunus Pennsylvanica</i> , L. B., f. coll. fl.	Gravelly slopes M., c. S., c.	BB.
<i>Prunus pumila</i> , L. B., c. coll. fl.	Hilltops and rocky slopes S.	BB.
<i>Prunus serotina</i> , Ehrh. B., c. (Herb. GRK)	Borders of woods M., f. coll. fl. S.	BB.
<i>Prunus Virginiana</i> , L. B., c. coll. fl.	Borders of woods M., c. S.	BB.
<i>Pyrus arbutifolia</i> , L. B., f. coll. fr.	Borders of meadows and fields. M., f. S., f. coll. fr.	BB.
<i>Pyrus arbutifolia</i> , L. var. <i>lanocarpa</i> , Hook. B., f. coll. fr.	Roadsides, meadows, fields. M., c. S.	BB.
<i>Pyrus Aucuparia</i> , Gaert. M., r. (Herb. JRC)	Moist woody places. M., c. coll. fr. S.	BB., r.
<i>Pyrus baccata</i> , L. B., f.	Housesites S.	BB., r. coll. fl.
<i>Pyrus Malus</i> , L. B., c.	Fields, woods, pastures. M., c. S.	BB., c.
<i>Pyrus sambucifolia</i> , Cham & Schlicht. *B.	Cham & Schlicht. M., r. coll. fr. S.	BB.
<i>Rosa blanda</i> , Ait. B., r. coll. fr.	Thin woods M. S.	BB.
<i>Rosa blanda</i> , Ait. B.	Fields M. S.	BB.
<i>Rosa blanda</i> , Ait. B.	Moist low marshes M., c. coll. fl. S.	BB., c. coll. fr.

Rosa blanda, Michx.			S	BB
Rosa lucida, Michx.	Bot thickets.		S, f.	BB, f.
Rosa blanda, Michx.	Planted.		S	BB
Rosa, Elevartha, Smith			S.	BB
Rosa, Michx.	Factureds		S.	BB, c
Rubus glandulosus, Michx.	Dry fields and roadsides		S	BB, c, coll. t
Rubus, Michx.	partial shade		S, f.	BB, f.
Rubus, Michx.	Open rocky places in woods		S	BB
Rubus, Michx.	coll. a yellow barked var			
Rubus, Michx.	Fields and low thickets		S, c.	BB, c, coll. t
Rubus, Michx.	woods		S.	BB, f.
Rubus, Michx.	open wet and moist places		S, f.	BB, c, coll. t
Spiraea, Michx.	Planted		S.	BB
Spiraea, Michx.	in pl., hort	Planted	S	BB
Spiraea, Michx.	Planted		S	BB
Spiraea, Michx.			S	BB
Spiraea, Michx.	Meadows; fields; hilltops		S, c, coll. fl.	BB, c
Spiraea, Michx.	Planted		S.	BB
Spiraea, Michx.	Meadows and fields		S, c.	BB, f.

35 Saxifragaceae.

<i>Chrysozotium Americanum</i> , Schwein. B. r. (Herb. J. C. R.). M., f.	In springs and brooks. S.	BE., coll.
<i>Deutzia gracilis</i> , Sieb. & Zucc. B., r. M.	Planted. S.	BE.
<i>Deutzia scabra</i> , Thunb. var. fl. pl. hort. B., r. M.	Planted S.	BE.
<i>Deutzia scabra</i> , Thunb. B., r. M.	Planted. S.	BE.
<i>Hydrangea paniculata</i> , Sieb. var. <i>grandiflora</i> , hort. B., r. M.	Planted. S.	BE.
<i>Philadelphus coronarius</i> , L. B. r. M.	Planted S.	BE.
<i>Philadelphus Gordonianus</i> , Lindl. B., r. M.	Planted. S.	BE.
<i>Ribes oxycanthoides</i> , L.	Stony moist slopes.	
<i>Ribes rubrum</i> , L. B. r. (coll. M. R.). M., r. (Herb. MI).	S.	BE.
<i>Ribes rubrum</i> , L. var. <i>emarginatum</i> , Max. B. M.	Roadsides. S.	BE.
<i>Saxifraga Pennsylvanica</i> , L. B. f. M. f.	Moist ground. S.	BE. c (Herb)
<i>Saxifraga Virginiana</i> , Michx. B. f. M. c. (Herb. MI).	Moist ledges. S.	BE. . .

36 Crassulaceae.

<i>Penthorum sedoides</i> , L. B. r. (Herb.) M. R.	Edges and shores. S.	BE.
<i>Sedum Telephium</i> , L. B. M. R.	House-sites and roadsides. S.	BE.
<i>Sedum ternatum</i> , Michx. B. M. R.	Planted. S.	BE.
<i>Sempervivum tectorum</i> , L. B. M., r.	Planted. S.	BE.

37 Droseraceae.

<i>Drosera intermedia</i> , Wagn. var. <i>Americana</i> , DC. B. f. M. R.	Meadows. S.	BE.
<i>Drosera rotundifolia</i> , L. B. f. M. R.	Meadows. S.	BE.

38. Menyanthesaceae.

Menyanthes Virginiana, L. Moist shady woods.
 B.c. coll. fr. M.c. S. B.c. coll. 5334

39. Haloragaceae.

Halimolobos heterophylla, Pursh. Wet ground.
 B. M.c. coll.

Halimolobos sp. Wet ground.
 B. M.c. coll.

Myriophyllum arifigum, Nutt. var. *capillaceum*, Torr. & Gray. Shores.
 B. M.c. coll. S. B.B.

Proserpinaca palustris, L. Swamps and pools.
 B.c. (Herb. JRG) M.c. coll. fr. S. M.

40. Malastomaceae.

Axiola Virginia, L. wet sandy or gravelly soil.
 B.c. M. S. M.

41. Lythraceae.

Rhododion verticillatum, Ell. Bogs.
 B.c. (Herb. GSK) M. c. S. f. B.B.

Lythrum Hyssopifolia, L. Meadows.
 B.c. M. S. M.

42. Onagraceae.

Circaea lutetiana, L. Moist shady places.
 B.c. coll. M.c. S. B.c. coll. 5334

Circaea sylvatica, Michx.
 B.c. (Herb. JRG) M.

Circaea glauca, L. Wet ground.
 B.c. S.



<i>Scirpus linearis</i> , Muhl.	Borders of swamps.		
B.f. coll-fl.	M.f. coll-fl.	S.	MP.
<i>Sagittaria palustris</i> , Ell.	Bogs and meadows.		
B.f. (Herb-JAC)	M.f.	S.	ME.
<i>Scrophularia biennis</i> , L.	Roadsides and housesites.		
B.f. .	M.f.	S.	MI.
<i>Scrophularia pumila</i> , L.	Wet places.		
B.f. (Herb-SSX)	M.f.	S.	MI.
42. Scrophulariaceae.			
<i>Salicaria alba</i> , L.	Roadsides		
B.f.	M.f.	S.	EB.
43. Ficoideae.			
<i>Mollugo verticillata</i> , L.	House sites and roadsides.		
B.f. coll.	M.	S.	EB.
44. Umbelliferae.			
<i>Oenanthe caruifolia</i> , L.	Housesites and roadsides.		
B.f.	M.f. (Herb-JAC)	S.	EB.
<i>Cicuta bulbifera</i> , L.	Streams; ditches; bogs.		
B.f. coll.	M.f.	S.	EB.
<i>Cicuta maculata</i> , L.	Meadows.		
B.f.	M.f. coll.	S.	EB.
<i>Conium maculatum</i> , L.	Meadows.		
B.f. coll.	M.	S.	EB.
<i>Daucus carota</i> , L.	Roadsides and fields.		
B.	M.f.	S.	EB.
<i>Hydrocotyle americana</i> , L.	Low damp woods		
B.f.	M.f.	S.	EB.
<i>Osmorhiza brevistylis</i> , DC.	Damp woods and swamps.		
B.f.	M.f. (Herb-MI)	S.	EB.f. coll-fl.
<i>Pastinaca sativa</i> , L.	Housesites and roadsides.		
B.f. coll.	M.	S.	EB.
<i>Sanicula marilandica</i> , L.	Woods.		
B.f. coll. fr.	M.f. coll. fr.	S.	EB.
<i>Samolus luteus</i> , L.	Running water.		
B.f. coll. fl.	M.	S.	EB.
<i>Samolus niger</i> , L.	Wet places.		
B.f. coll. fl.	M.f. coll. fl.	S.	EB.

49. Araliaceae.

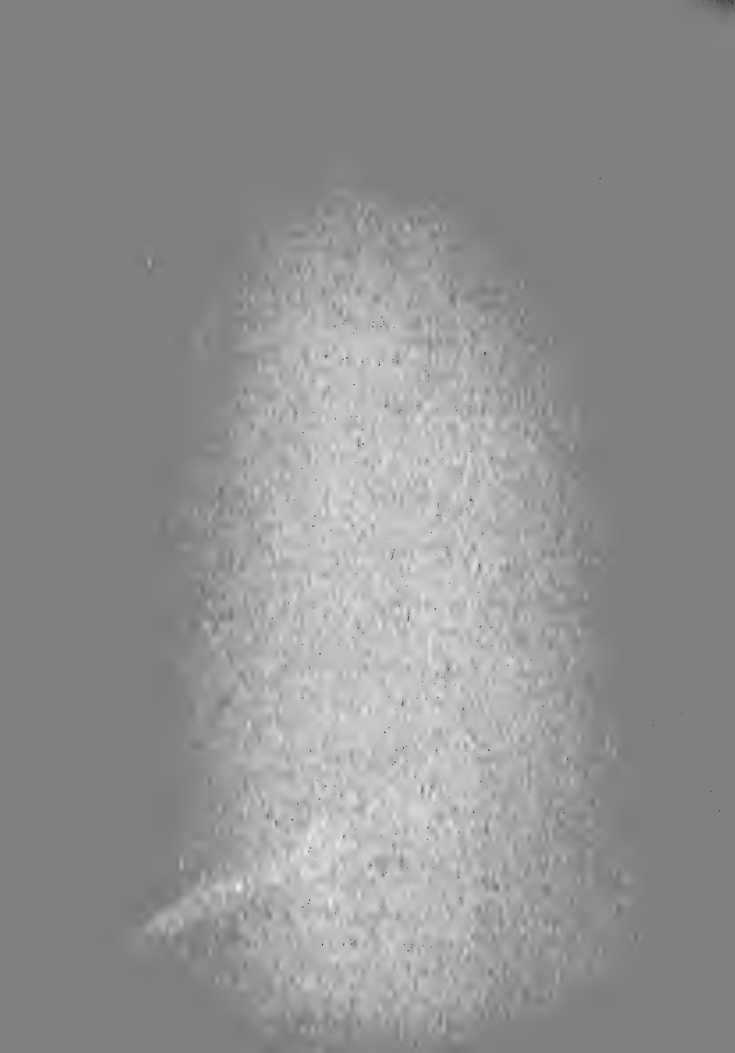
<i>Aralia hispida</i> , Vent.	Stony land.		
B.f.coll.	M.c.(Herb.MI).	S.	BB.
<i>Aralia nudicaulis</i> , L.	Woods.		
B.o.coll.lf.	M.o.	S.	BB.o.coll.
<i>Aralia racemosa</i> , L.	Wooded slopes.		
B.r.coll.	M.r.coll.fl.	S.BB.	

50. Cornaceae.

<i>Cornus alternifolia</i> , L.f.	Moist places.		
B.o.(Herb.GSK).	L.f.	S.o.	BB.o.
<i>Cornus Canadensis</i> , L.	Woods.		
B.r.coll.lf.	M.o.	S.o.coll.fl.	BB.
<i>Cornus circinata</i> , L'Her.	Base of ledges.		
B.o.coll.	M.r.coll.fr.	S.r.	BB.
<i>Cornus florida</i> , L.	Dry and moist rocky slopes.		
B.o.(Herb.JRC).	M.f.	S.f.coll.lf.	BB.
<i>Cornus paniculata</i> , L'Her.	Roadsides; dry open land.		
B.o.coll.	M.o.	S.r.coll.	BB.o.
<i>Cornus sericea</i> , L.	Wet ground.		
B.f.coll.fr.	M.f.	S.f.coll.lf.	BB.o.
<i>Nyssa sylvatica</i> , Marsh.	Swamps.		
B.o.	M.o.	S.r.coll.fr.	BB.

51. Caprifoliaceae.

<i>Dicentra trifida</i> , Moench.	Rocky open woods and hilltops.		
B.o.coll.	M.f.	S.f.	B.
<i>Lonicera Japonica</i> , Thunbg.	Planted.		
B.r.	M.	S.	BB.
<i>Lonicera sempervirens</i> , Ait.	Escaped?		
B.r.(Herb.GSK).	M.r.	S.	BB.
<i>Lonicera Tatarica</i> , L.	Planted.		
B.	M.r.	S.	BB.
<i>Sambucus Canadensis</i> , L.	Meadows and swamps.		
B.f.	M.o.	S.o.coll.fr.	BB.o.
<i>Sambucus racemosa</i> , L.	Rocky and shady slopes.		
B.r.coll.fl.	M.	S.	BB.
<i>Tricostemum perfoliatum</i> , L.	Brooksides; moist woods.		
B.o.(Herb.WD).	M.o.	S.	BB.



<i>Viburnum acerifolium</i> , L.	Woods.			
B.c.coll.fr.	M.c.	S.c.coll.fr.		BB.
<i>Viburnum cassinoides</i> , L.	Moist woods.			
B.c.coll.	M.c.	S.c.coll.fr.		BB.
<i>Viburnum dentatum</i> , L.	Swamps; moist woods and fields.			
B.c.coll.fr.	M.c.	S.f.		BB.c.coll.fr.
<i>Viburnum lentago</i> , L.	Clearings and rocky borders of swamps.			
B.c.coll.fr.	M.c.coll.fr.	S.		BB.f.coll.
30. Rubiaceae.				
<i>Cephalanthus occidentalis</i> , L.	Slopes and meadows.			
B.c.coll.fr.	M.f.coll.fr.	S.c.		BB.f.
<i>Galium aparine</i> , L.	Meadows and damp woods.			
B.	M.f.	S.		BB.
<i>Galium asprellum</i> , Michx.	Wet ground.			
B.c.coll.	M.f.	S.		BB.
<i>Galium boreale</i> , L.	Planted.			
B.r.	M.	S.		BB.
<i>Galium circoceras</i> , Michx.	Dry woods.			
B.f. (Herb. BK).	M.f.coll.	S.		BB.
<i>Galium lanceolatum</i> , Torr.				
B.c.coll.	M.c.coll.	S.		BB.
<i>Galium pilosum</i> , Ait.	Woods.			
B.c.coll.fr.	M.r.coll.fr.	S.		BB.
<i>Galium trifidum</i> , L.	Meadows.			
B.c. (Herb. CHO).	M.c.coll. fr.	S.		BB.
<i>Galium trifidum</i> , L. var. <i>latifolium</i> , Torr.	Moist land.			
B.	M.r.	S.		BB.
<i>Galium triflorum</i> , Michx.	Moist woods.			
B.c.coll.	M.r.	S.		BB.
<i>Galium verum</i> , L.				
B.	M.	S.r. (Herb. BMS).		BB.
<i>Houstonia purpurea</i> , L. var. <i>longifolia</i> , Gray.	Rocky slopes.			
B.f.coll.	M.c.coll.	S.		BB.
<i>Mitchella repens</i> , L.	Woods.			
B.c.coll.fr.	M.c.	S.c.		BB.c.



55. Compositae.

<i>Achillea Millefolium</i> , L.	Woodroads, rocks, & open places.	S.	BB.
<i>Achillea Ptarmica</i> , L. var. fl. pl. hort.	Planted.	S.	BB.
<i>Ambrosia artemisia-folia</i> , L.		S.	BB.o.
B.o. coll. fl.	M.o.		
<i>Anaphalis thymifolia</i> , Benth. Hook.	Dry open woods and fields.	S.	BB.
B.o. coll. fl.	M.f. coll. fl.		
<i>Antennaria plantaginifolia</i> , Hook.	Thin poor soil.	S.	BB.
B.f. (Herb. JRC).	M.f.		
<i>Anthemis Cotula</i> , DC.	Housesites and roadsides.	S.o.	BB.o.
B.o.	M.o. coll. fl.		
<i>Arctium Lappa</i> , L.	About houses and waste places.	S.o.	BB.o.
B.o.	M.o.		
<i>Artemisia biennis</i> , Willd.	Old cultivated fields.	S.	BB.
B.r. coll. fl.	M.		
<i>Artemisia vulgaris</i> , L.	Roadsides; housesites.	S.	BB.
B.o. (Herb. JRC).	M.		
<i>Aster acuminatus</i> , Michx.	Rocky banks and damp valleys.	S.o.	BB.
B.f. coll.	M.f. coll. fr.		
<i>Aster cordifolius</i> , L.	Rocky woods.	S.	BB.
B.f. coll. fl.	M.f.		
<i>Aster corymbosus</i> , Ait.	Open woods.	S.f.	BB.
B.f. coll.	M.f.		
<i>Aster diffusus</i> , Ait.	Woods.	S.o.	BB.
B.o. (Herb. JRC).	M.f.		
<i>Aster dumosus</i> , L.	Moist land.	S.	BB.
B.o. coll.	M.o. coll. fl.		
<i>Aster ericoides</i> , L.		S.	BB.
B.	M.f.r. coll. fl.		
<i>Aster Harveyi</i> , Gray.		S.	BB.
B.r. coll. lf ?	M.		
<i>Aster infirmus</i> , Michx.		S.r. coll.	BB.
B.o.	M.o.		
<i>Aster junceus</i> , Ait.		S.	BB.
B.r. (Herb. JRC).	M.		

Aster laevis, L.	Roadsides.			
S.F. (Herb. N.Y.).	Fl.	S.		1b.
Aster linearifolius, L.	Dry fields and open woods.			
S.C. coll. fl.	N.C. coll. fl.	Fl.		5b.
Aster macrophyllus, L.	Moist rocky woods.			
S.F. Herb. (EFW).	N.C. coll. fl.	S.C. coll.		2a.
Aster multiflorus, Ait.	On open lands.			
L.	Fl.	S.		
Aster nemoralis, Ait.				
S.F. (Herb. N.Y.).	Fl.	S.		2a.
Aster Novae-Angliae, L.				
S.F. coll.	Fl.	S.		2a.
Aster Nov.-Angliae, L.	Low ground.			
S.F. (Herb. N.Y.).	Fl.	S.		2a.
Aster paniculatus, Lam.	Wet ground.			
S.	Fl. coll.	S.		11.
Aster patens, Ait.	Dry woods.			
S.C. coll.	Fl.	S.		2a.
Aster paniceus, L.				
S.	Fl.	S.		SE.r. coll.
Aster panicus, L. var. laevigatus, Gray.	Wet ground.			
S.F. (Herb. N.Y.).	Fl.	S.		1b.
Aster spectabilis Ait.				
S.F. (Herb. N.Y.).	Fl.	Fl.		2b.
Aster umbellatus, Mill.	Wet ground.			
S.C. coll.	N.C. coll. fl.	Fl.		2a.
Aster umbrinifolius, L.	Wet ground.			
S.C. coll. fl.	Fl.	Fl.		2a.
Aster viciifolius, Lam.	Wet ground.			
S.C. coll. fl.	Fl.	Fl.		2a.
Bidens Beskii, Torr.	Fields and along flowing water.			
S.F. coll. fl.	Fl.	Fl.		11.
Bidens cernua, L.	Wet ground.			
S.	Fl. coll. fl.	S.		11. coll.
Bidens comata, Lam.	Wet open ground.			
S.	Fl. coll.	S.C. coll. fl.		2b.
Bidens frondosa, L.	Wet and dry low open ground.			
S.C. coll.	N.C. coll.	S.C. coll. fl.		5a. coll.
Centaurea juncus, L.	Planted.			
S.F.	Fl.	S.		1b.



Eupatorium peruvicum, L. var. amplexicaule, Gray. E. peruv. fl.	S.	S.	30.
Eupatorium rotundifolium, L. var. ovatum, Torr. E. rot. coll. fl.	M.	S.	30.
Eupatorium sessilifolium, L. E. sessil. fl.	S.	Rocky slopes. S.	30.
Eupatorium thymoides, Willd. E. thymoides fl.	Choc. fl.	Low woods and moist thickets. S. coll. fl.	30.
Eupatorium tomentosum, Kunze. E. toment. fl.		Hedges.	
Eupatorium wrightii, Hook. E. wrightii fl.	Maricao.	Woods and fields. S.	30.
Eupatorium wilsonii, L. E. wilsonii fl.	S. coll. fl.	Open ground. S. coll. fl.	30.
Helianthus annuus, L. H. annuus fl.	S.	Housesites and waste places. S.	30.
Helianthus divaricatus, L. H. divar. fl.	S.	Edges; dry thickets. S. coll. fl.	30.
Hieracium angustifolium, L. H. ang. fl.	S.	S. fl.	30.
Hieracium bispinosum, Willd. H. bispinosum fl.	S.	S.	30.
Hieracium punctatum, L. H. punct. fl.	S.	Dry woods. S.	30.
Hieracium solum, Hook. H. solum fl.	S. coll. fl.	Dry woods. S. coll. fl.	30.
Hieracium tomentosum, L. H. toment. fl.	S.	Edges of woods. S. coll. fl.	30.
Hizikia villosa, Willd. H. villosa fl.	S.	Light soil by pastures. S.	30.
Lactuca canadensis, L. L. can. fl.	M. fl.	Moist scrub thickets. S. coll. fl.	30.
Lactuca hirsuta, Mill. L. hirsuta fl.	M. fl. (Hera. fl.).	Woods. S.	30.
Lactuca scariola, L. L. scar. fl.	M. fl.	Fields and roadsides. S.	30. 30.
Licania gracilis, Willd. L. grac. fl.	M.	Bushy regions. S.	30. coll. fl.
Prenanthes alba, L. P. alba fl.	M. fl. coll.	Woods. S. G.	30.

<i>Solidago serotina</i> , Michx.				
<i>S. coll.</i>	<i>S. coll. fl.</i>	<i>S. coll.</i>		
<i>Solidago stricta</i> , L.	Fields.			
<i>S. coll.</i>	<i>S. fl.</i>	<i>S.</i>		SB.
<i>Solidago nemoralis</i> , L.	Meadows.			
<i>S. coll. fl.</i>	<i>S. fl.</i>	<i>S.</i>		SB. coll. fl.
<i>Solidago nemoralis</i> , L. var. <i>disrupta</i> , Torr. & Gray.	Rocky open woods.			
<i>S. coll.</i>	<i>S. fl.</i>	<i>S.</i>		SB.
<i>Solidocarpus corymbosus</i> , Nees.	Rocky woods; commons.			
<i>S. coll.</i>	<i>S. coll. fl.</i>	<i>S. coll. fl.</i>		SB.
<i>Solidocarpus solidagineus</i> Nees.	Dry woods and hilltops.			
<i>S. coll.</i>	<i>S. coll. fl.</i>	<i>S.</i>		SB.
<i>Solidago canadensis</i> , Ait.				
<i>S. coll.</i>	<i>S. fl.</i>	<i>S.</i>		SB.
<i>Solidago bicolor</i> , L.	Dry woods and roadsides.			
<i>S. coll.</i>	<i>S. fl.</i>	<i>S. coll.</i>		SB.
<i>Solidago canadensis</i> , L.	Woods.			
<i>S. coll. fl.</i>	<i>S. fl.</i>	<i>S. coll.</i>		SB. coll.
<i>Solidago canadensis</i> , L.	Meadows; fields; roadsides.			
<i>S. coll.</i>	<i>S. fl.</i>	<i>S. coll.</i>		SB. coll.
<i>Solidago canadensis</i> , L. var. <i>glabrata</i> , Porter.				
<i>S. coll. fl.</i>	<i>S. fl.</i>	<i>S.</i>		SB.
<i>Solidago canadensis</i> , L. var. <i>procera</i> , Torr. & Gray.				
<i>S. coll. fl.</i>	<i>S. fl.</i>	<i>S.</i>		SB.
<i>Solidago serotina</i> , Michx.	Rocky open woods.			
<i>S. coll. fl.</i>	<i>S. coll. fl.</i>	<i>S.</i>		SB.
<i>Solidago canadensis</i> , L.	Moist ground and borders of woods.			
<i>S. coll. fl.</i>	<i>S. fl.</i>	<i>S.</i>		SB.
<i>Solidago latifolia</i> , L.	Moist forest or edges.			
<i>S. coll. fl.</i>	<i>S. coll. fl.</i>	<i>S.</i>		SB.
<i>Solidago nemoralis</i> , Torr. & Gray.	Moist fields.			
<i>S. coll. fl.</i>	<i>S. fl.</i>	<i>S. coll. fl.</i>		SB.
<i>Solidago nemoralis</i> , Ait.	Roadsides.			
<i>S. coll. fl.</i>	<i>S. fl.</i>	<i>S.</i>		SB.
<i>Solidago odora</i> , Ait.	Open ground and dry woods.			
<i>S. coll.</i>	<i>S. coll.</i>	<i>S. coll.</i>		SB.
<i>Solidago puberula</i> , Nutt.	Dry fields and open woods.			
<i>S. coll.</i>	<i>S. coll.</i>	<i>S.</i>		SB.



<i>Solidago rugosa</i> , Mill.	Edge meadows and in fields		
E.f.coll.	M.f.	S.	
<i>Solidago rugosa</i> x <i>serotina</i> (?)	Swamps		
L.	M.r.	S.r.coll.	
<i>Solidago serotina</i> , Ait.	Moist ground		
E.c.coll.	M.f.		
<i>Solidago serotina</i> (Ait. var. <i>serotina</i>) Gray			at places
E.c. (Herb. JRC)	M.f.coll.fl.	S.f.coll.fl.	
<i>Solidago ulmifolia</i> , Muhl.	Damp woods and fields		
E.c.coll.	M.c.coll.fl.	S.c.coll.fl.	
<i>Sonchus asper</i> , Vill.	House-sites; roadsides, fields		
S.	M.f.	S.	
<i>Sonchus oleraceus</i> , L.	Fields and waste places		
S.	M.r.coll.fr.	S.	
<i>Tanacetum vulgare</i> , L.	House-sites and roadsides		
E.c.coll.fl.	M.c.	S.	
<i>Taraxacum officinale</i> , Weber.	Open fields		
E.c.	M.f.	S.	
<i>Taraxacum officinale</i> , Weber, var. <i>glaucescens</i> , Koch.			Slender
L.	M.	S.	S.r.coll.
<i>Xanthium Canadense</i> , Mill. var. <i>coninatum</i> , Gray	Waste places; house-sites		
E.r. (Herb. JRC)	M.	S.	

50. Labellaceae

<i>Lobelia cardinalis</i> , L.	Meadows; swamps in partial shade		
E.f.coll.fl.	M.f.	S.c.	
<i>Lobelia inflata</i> , L.	Moist open fields and roadsides		
E.f.coll.	M.f.coll.fl.	S.	
<i>Lobelia spicata</i> , Lam.	Wet ground		
S.	M.f.	S.	



7. Juncaceae.

<i>Juncus</i> sp.	W. Michx.		
<i>Juncus</i> sp.	W. Michx.	Planted.	
<i>Juncus</i> sp.	W. Michx.	Planted.	
<i>Juncus</i> sp.	W. Michx.	Planted.	
<i>Juncus</i> sp.	W. Michx.	Planted.	
<i>Juncus</i> sp.	W. Michx.	Planted.	

Ericaceae.

<i>Ericaceae</i> sp.	W. Michx.	Thick woods and moist land.	
<i>Ericaceae</i> sp.	W. Michx.	S. c.	1880.
<i>Ericaceae</i> sp.	W. Michx.	Hillside.	
<i>Ericaceae</i> sp.	W. Michx.	S. c.	1880.
<i>Ericaceae</i> sp.	W. Michx.	Boggy places.	
<i>Ericaceae</i> sp.	W. Michx.	S. c. coll. fr.	1880.
<i>Ericaceae</i> sp.	W. Michx.	Dry woods.	
<i>Ericaceae</i> sp.	W. Michx.	H.	1880.
<i>Ericaceae</i> sp.	W. Michx.	Dry woods.	
<i>Ericaceae</i> sp.	W. Michx.	S. f. coll.	1880.
<i>Ericaceae</i> sp.	W. Michx.	Swamps and wet woods.	
<i>Ericaceae</i> sp.	W. Michx.	S. c. coll.	1880.
<i>Ericaceae</i> sp.	W. Michx.	Woods.	
<i>Ericaceae</i> sp.	W. Michx.	S.	1880.
<i>Ericaceae</i> sp.	W. Michx.	Boggy pastures and woods.	
<i>Ericaceae</i> sp.	W. Michx.	S.	1880.
<i>Ericaceae</i> sp.	W. Michx.	Dry wooded slopes.	
<i>Ericaceae</i> sp.	W. Michx.	S.	1880.
<i>Ericaceae</i> sp.	W. Michx.	Thick woods and dry fields.	
<i>Ericaceae</i> sp.	W. Michx.	S.	1880.
<i>Ericaceae</i> sp.	W. Michx.	Open places in woods.	
<i>Ericaceae</i> sp.	W. Michx.	S. f. coll. fl.	1880.
<i>Ericaceae</i> sp.	W. Michx.	Moist rocky hillsides.	
<i>Ericaceae</i> sp.	W. Michx.	S.	1880.
<i>Ericaceae</i> sp.	W. Michx.	Wet grounds.	
<i>Ericaceae</i> sp.	W. Michx.	S. f. coll. fl.	1880.



THE NEW YORK BOTANICAL GARDEN

<i>Moneses</i> <i>...</i> , Salisb.	S.	M.C.	S.	
<i>Menispermops</i> , L.	Bamp woods		S.	BB
B.C. coll. fr.	M.f.			
<i>Menispermops</i> , L.	Woods.		S.	BB
B.C. coll. fr.	M.f.			
<i>Myrica chlorantha</i> , Swartz.	Woods.		S.	BB
B.C. coll. fr.	M.r.			
<i>Myrica elliptica</i> , Nutt.	Woods.		S.	
B.C. coll. fr.	M.C. coll. fl.			
<i>Myrica rotundifolia</i> , L.	Woods.		S.O.	
B.C. (Herb. JRC).	M.C.			
<i>Rhododendron nudiflorum</i> , Torr.	Woods.		S.	BB
B.C.	M.			
<i>Rhododendron Rhodora</i> , Don.	Swamps.		S.	BB
B.C. (Herb. JRC).	M.r.			
<i>Rhododendron viscosum</i> , Torr.	Bogs and swamps.		S.C. coll.	BB
B.C. coll. fr.	M.f.			
<i>Rhododendron viscosum</i> , Torr. var. <i>glaucum</i> , Gray.	Borders		S.r. coll. fr.	BB
B.C. coll. lf.	M.f.			
<i>Vaccinium corymbosum</i> , L.	Moist and wet open places.		S.	BB f.c.
B.C. (Herb. W.D.).	M.f.			
<i>Vaccinium corymbosum</i> , L. var. <i>amoenum</i> , Gray.	Moist open places.		S.	BB
B.C. (Herb. GSK).	M.			
<i>Vaccinium corymbosum</i> , L. var. <i>atroceccum</i> , Gray.	Moist open places.		S.	BB
B.C.	M.f.			
<i>Vaccinium macrocarpon</i> , Ait.	Wet open land.		S.C. coll. fl.	BB
B.C. (Herb. JRC).	M.C.			
<i>Vaccinium Pennsylvanicum</i> , Lam.	Hilltops and open places.		S.C.	BB
B.C. coll. fr.	M.C.			
<i>Vaccinium vacillans</i> , Soland.	Upland woods.		S.C. coll.	BB
B.C. coll.	M.C.			

61. Prunellaceae.

<i>Hottentotta inflata</i> , Ell.	Stagnant water.		S.
B.C.	M.r. (Herb. MI).		
<i>Lycium</i> <i>...</i> , L.	Moist open places.		S.
B.C.	M.r.		

Lysichiton ...
Lysichiton ...
Lysichiton ...
Lysichiton ...

Steiracoma ...
Steiracoma ...

Trientalis Americana ...
Trientalis Americana ...

Fraxinus ...
Fraxinus ...

Fraxinus ...
Fraxinus ...

Ligustrum ...
Syringa ...

Apocynum ...
Apocynum ...

Asclepias ...
Asclepias ...

Asclepias ...

<i>Asclepias purpurascens</i> , Pursh.	Roadside, open roads in small patches.	
B. (Herb. W.D.)	S. (Herb. W.D.)	
<i>Asclepias purpurascens</i> , L.	Roadsides.	
B. (Herb. W.D.)	S. (Herb. W.D.)	Es.
<i>Asclepias quadrifida</i> , L.	Roady roads.	
B. (Herb. W.D.)	S. (Herb. W.D.)	Es.
<i>Asclepias verticillata</i> , L.	Hilltops.	
B. (Herb. W.D.)	S. (Herb. W.D.)	Es.

69. Gentianaceae.

<i>Bartonia tenella</i> , Mill.	Swamps.	
B. (Herb. W.D.)	S. (Herb. W.D.)	Es.
<i>Gentiana crinita</i> , Sw.	Low meadows.	
B. (Herb. W.D.)	S. (Herb. W.D.)	Es.
<i>Liriodendron lachryosum</i> , Griseb.		
B. (Herb. W.D.)	S. (Herb. W.D.)	Es.
<i>Mentzelia trifida</i> , L.	Bogs.	
B. (Herb. W.D.)	S. (Herb. W.D.)	Es.

72. Boraginaceae.

<i>Cynolobos affinale</i> , L.	Roadsides.	
B. (Herb. W.D.)	S. (Herb. W.D.)	Es.
<i>Echium vulgare</i> , L.	Roadsides and fields.	
B. (Herb. W.D.)	S. (Herb. W.D.)	Es.
<i>Myosotis laxa</i> , Lehm.	Meadows and streams.	
B. (Herb. W.D.)	S. (Herb. W.D.)	Es. a. coll.
<i>Myosotis palustris</i> , With.	Pond edge.	
B. (Herb. W.D.)	S. (Herb. W.D.)	Es. o. coll.
<i>Myosotis verna</i> , Nutt.	Thin soil.	
B. (Herb. W.D.)	S. (Herb. W.D.)	Es.

73. Convolvulaceae.

<i>Calystegia sepium</i> , L.	Planted.	
B. (Herb. W.D.)	S. (Herb. W.D.)	Es.
<i>Lupinus termis</i> , Willd.	Moist thickets.	
B. (Herb. W.D.)	S. (Herb. W.D.)	Es.
<i>Ipomoea hederacea</i> , Jacq.		
B. (Herb. W.D.)	S. (Herb. W.D.)	Es.



74. Solanaceae.

<i>Lycium Chinense</i> , Mill. B.P.	Planted. I.	S.	BB.
<i>Lycopersicon esculentum</i> , Mill. B.P.-coll.-fl.	roadsides and dunes. M.	S.	BB.
<i>Petunia cyathogynioides</i> , Juss. B.P.	Plant d. M.	S.	BB.
<i>Solanum Carolinense</i> , L. B.P.-coll.	Fields. M.	S.	BB.
<i>Solanum Dulcarara</i> , L. B.P.-coll.	Moist place. M.P.	S.C.	BB.-f.-coll.-fr.
75. Scrophulariaceae.			
<i>Chelone glabra</i> , L. B.C. (Herb. WI.)	Wet places. M.P.	S.	BB.C. (Herb. WI.)
<i>Gerardia flava</i> , L. B.C.-coll.	Dry land and woods. B.P.-coll.-fl.	S.	BB.
<i>Gerardia parryi</i> , M. & S. B.C.-coll.	Woods. B.P.-coll.-fl.	S.C.	BB.
<i>Gerardia purpurea</i> , L. (?) B.P.-coll.-fl.	Woody low ground. M.P.-coll.-fr.	S.	BB.
<i>Gerardia purpurea</i> , L. var. <i>purpurecula</i> , Jory. B.C.-coll.-fl.	Moist land. M.C. (Herb. WI.) White fl. form (Herb. WI.)	S.	BB.
<i>Gerardia quercifolia</i> , Pursh. B.P.-coll.	Open woods. M.	S.	BB.
<i>Gerardia tenuifolia</i> , Vahl. B.C.-coll.-fl.	Woods. M.C.-coll. White fl. form (Herb. WI.)	S.C.-coll.-fl.	BB.
<i>Guttaria aurea</i> , L. B.P.-coll.	Pond edges. M.P.-coll.-fl.	S.	BB.
<i>Ilysanthes riparia</i> , Raf. B.	Gravelly and sandy shores. M.P.-coll.	S.	BB.
<i>Linnaria Canadensis</i> , Dumont. B.P.-coll.-fr.	Roadsides; edges. M.C.-coll.	S.	BB.
<i>Linum vulgare</i> , Mill. B.P.	Waste open ground and house sites. M.P.	S.	BB.
<i>Malappyan Americanum</i> , Hook. B.C.-coll.-fr.	Dry woods. M.C.	S.C.	BB.



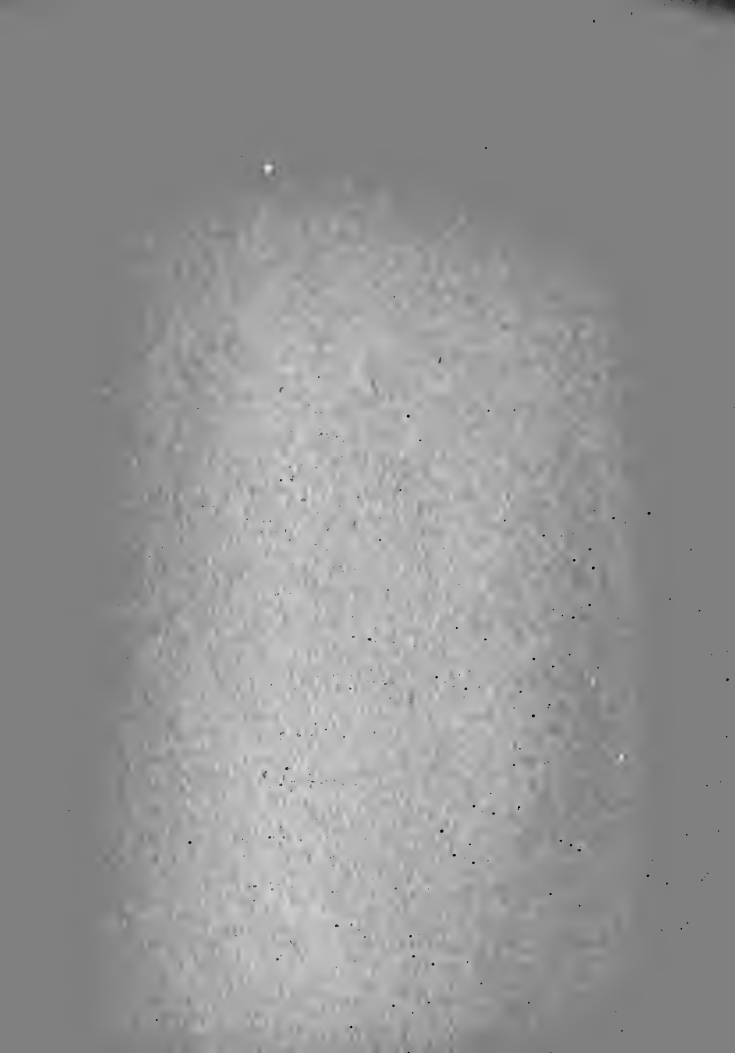
<i>Samolus repens</i> , L.	Meadows and swamps.		
B.f. coll. fl.	B.C.	S.	
<i>Pedicularis Canadensis</i> , L.	Woods and moist fields.		
B.f. coll. fl.	B.C. (Herb. WD).	S.	10.
<i>Veronica filiformis</i> , L.	Woodsites and pastures.		
B.C.	B.F.	S.	11.
<i>Veronica arvensis</i> , L.	Woods and cultivated fields.		
B.	B.f. coll. fl.	S.	B.C. (Herb. WD)
<i>Veronica officinalis</i> , L.	Cultivated places in low woods.		
B.	B.C. coll. fl.	S.	12.
<i>Veronica pinguis</i> , L.	Woods.		
B.	B.	S.	BB.C. (Herb. WD)
<i>Veronica rotundifolia</i> , L.	Woods.		
B.C. coll. fl.	B.F.	S.	BB.f. coll. fl.
<i>Veronica spycillifolia</i> , L.	Woods.		
B.C. coll. fl.	B.C.	S.	B.f. coll. fl.

76. Umbellales.

<i>Apyllis uniflorus</i> , Gray.	Woods.		
B.f. (Herb. GH).	B.C. coll. fl.	S.	11.
<i>Scrophelia Americana</i> , Willd.	Woods.		
B.	B.f. (Herb. GHMS).	S.	11.
<i>Epiphanes Virginica</i> , DC.	Woods.		
B. (Herb. JNC).	B.	S.	11.

77. Gentianales.

<i>Utricularia intermedia</i> , Gray.	Woods.		
B.f. (Herb. JNC).	B.	S.	11.
<i>Utricularia gibba</i> , L.	Woods.		
B.	B.f. (Herb. GH).	S.	11.
<i>Utricularia purpurea</i> , Walt.	Shallow woods.		
B.	B.f. (Herb. GH).	S.	11.
<i>Utricularia vulgaris</i> , L.	Ditches.		
B.	B.C.	S.	11.



VI. Sibthorpia.

Catalpa bignonioides, Walt.		Planted.	
E.r.	H.	S.	BB.

VII. Verbena.

Verbena hastata, L.	Meadows and wet pastures.		
E.o.	H.o.	S.	BB.

Verbena urticifolia, L.	Meadows and wet pastures.		
S.	H.P.	S.	BB.

VIII. Labiate.

Brunella vulgaris, L.	Open woods and fields.		
S.o.	H.o.	S.o.	BB.c.

Galopsis Tetradia, L.	Low-sites and waste places.		
S.P.r.coll.	H.	S.	BB.

Hedeoma pulegioides, Pers.	Ledges and fields.		
E.c.coll.	H.c.coll.fr.	S.	BB.

Leonurus Geranioides, L.	Woods and open sites.		
E.r.coll.fr.	H.c.coll.	S.	BB.

Lycopus sinuatus, Ell.	Meadows ; swamps ; roadsides.		
E.c.coll.fl.	H.c.	S.	BB.

Lycopus Virginicus, L.	Meadows ; swamps ; roadsides.		
E.r.(Herb.WD).	H.f.coll.fl.	S.	BB.

Monarda Canadensis, L.	Meadows and plantations.		
E.r.	H.f.coll.fl.	S.	BB.

Nepeta Cataria, L.	Roadsides ; woods and plantations.		
S.o.	H.r.	S.	BB.

Nepeta Glehmann, Benth.	Roadsides and high-sites.		
S.o. 11.11.	H.r.	S.	BB.

Pycnanthemum canadense, Gray.	Dry slopes.		
E.r.(Herb.S.M).	H.	S.	BB.

Pycnanthemum thurberi, Hitchc.	Dry slopes and ledges.		
E.f.coll.fl.	S.	S.	BB.

Pycnanthemum integrifolium, Nutt.	Dry slopes.		
E.r.coll.fl.	H.	S.	BB.

Pycnanthemum muticum, Pers.			
E.r.(Herb.S.M).	H.	S.	BB.



<i>Scutellaria lateriflora</i> , L.	Bogs and swamps.		
B.f.coll-fl.	M.coll-fl.	S.	BB.
<i>Stachys aspera</i> , Michx.			
B.r.Coll-fl.	M.	S.	BB.
<i>Thymus serpyllus</i> , L.			
B.r. (Herb. BHS).	M.	S.	BB.
<i>Trichostema dichotomum</i> , L.	Gravelly roadsides and fields.		
B.c.	P.c.	S.c.	BB.c.coll.
33. Plantagaceae.			
<i>Plantago lanceolata</i> , L.	Roadsides; fields and housesites.		
B.c.coll.	P.c.	S.c.	BB.c.coll.
<i>Plantago major</i> , L.	Fields; housesites and roadsides.		
B.c.	M.c.	S.P.	BP.c.
<i>Plantago rugelii</i> , Dene.	Roadsides and housesites.		
B.f.	M.c.coll-fl.	S.	BB.
35. Liliaceae.			
<i>Anychis capillaris</i> , DC.	roadsides and open woods.		
B.c.coll.	M.r.	S.	BB.
<i>Anychis dichotoma</i> , Michx.	Roadsides and open dry woods.		
B.c.coll.	P.r.	S.	BB.
<i>Sciranthus annuus</i> , L.	Roadsides and waste grounds.		
B.	M.f.	S.	BB.f.coll-fl.
37. Amaranthaceae.			
<i>Amaranthus proflexus</i> , L.	Roadsides and about buildings.		
B.r.coll-fl.	M.c.	S.	BB.
37. Chenopodiaceae.			
<i>Chenopodium album</i> , L.	Waste places and cultivated ground.		
B.r.coll.	M.c.coll.	S.	BB.
<i>Chenopodium ambrosioides</i> , L.			
B.r. (Herb. BHS).	M.	S.	BB.
<i>Chenopodium hybridum</i> , L.	Roadsides.		
B.r.	M.	S.	BB.
<i>Chenopodium murale</i> , L.	Cultivated fields.		
B.c.coll.	P.	S.	BB.



38. *P. hirsuta*, Michx.

Phytolacca americana, L. Fields. BB.
B.C. coll.-fl. N.C. S.

39. *Polygonum* spp.

Polygonum aviculare, Michx. Fields and waste places. BB.
B.C. coll.-fl. N.C. S.

Polygonum sibiricum, HBK. Wet places. BB.
B.C. coll.-fl. N.C. S.

Polygonum arifolium, L. Bore in woods. BB.
B.P. (Herb. W.I.) M.P. coll. S.C.

Polygonum aviculare, L. Dry hill wast. BB.
B.P. coll.-fl. N.C. S.

Polygonum Sibiricum, Oliv. S. BB.
B.P. (Herb. J.S.) N.C. S.

Polygonum Convolvulus, L. Moist low thickets. BB.
B.C. coll. N.C. S.

Polygonum densiflorum, L. var. *serotinum*, Michx. Moist thickets. BB.
B.C. coll.-fl. N.C. S.

Polygonum Hydropericon, L. Wet places. BB.
B.P. coll.-fl. N.C. coll.-fl. S.C.

Polygonum hydropericonoides, Michx. Bogs. BB.
B.P. coll.-fl. N.C. coll.-fl. S. S.P. coll.-fr.

Polygonum leptophyllum, L. var. *incanum*, Michx. Shores of bays. BB.
B.C. coll. S.C.

Polygonum leptophyllum, L. var. *incanum*, Wats. Shores. BB.
B.C. coll. S.C.

Polygonum leptophyllum, L. var. *incanum*, Wats. Shores. BB.
B.C. coll. S.C.

Polygonum Purshianum, L. Moist and wet ground. BB.
B.P. coll.-fl. N.C. S.

Polygonum sagittatum, L. Meadows and swamps. BB.
B.C. coll.-fl. N.C. S.

Polygonum sagittatum, Michx. Hillsides. BB.
B.C. coll. N.C. S.

Polygonum sagittatum, Michx. Hillsides. BB.
B.C. coll. N.C. S.



Rumex Acetosella, L.	1st ground.			
B.	S. (Herb. TH).	S.		BB.
Rumex Acetosella, L.	House-sites ; roadsides and fields.			
B.c.	S.c.	S.		BB.c.coll-fl.
Rumex crispus, L.	House-sites ; roadsides and fields.			
B.f.	S.c.	S.		BB.
Rumex obtusifolius, L.	Roadsides ; house-sites and fields.			
B.c. (Herb. J.S.)	BB.c.coll-fr.	S.		BB.

98. Lauraceae.

Lardera Benzoin, Blume.	Shady wet runs.			
B.c.coll-fr.	M.H.	S.f.		BB.f.coll-fr.
Saxifraga oppositifolia, L.	Dry slopes and hillsides.			
B.c. (Herb. J.S.)	M.H.	S.c.		BB.

99. Thymelaeaceae.

Daphne Genkwa, L.				
B.	M.H.	S.		BB.

100. Santalaceae.

Amomum umbellatum, Nutt.	Thickets and open fields.			
B.c.coll-fl.	M.H. (Herb. J.S.)	S.c. coll-fl.		BB.

101. Euphorbiaceae.

Acalypha Virginica, L.	Sandy soil and roadsides.			
B.f.	B.f.coll-fl.	S.		BB.

Euphorbia corollata, L.	Plant. L.			
B.r.	B.	S.		BB.

Euphorbia corollata, L.	Roadsides and open sites.			
B.	B.c.	S.		BB.

Euphorbia maculata, L.	Dry fields.			
B.c.coll-fl.	M.H.coll.	S.		BB.

102. Ericaceae.

Andromeda cylindrica, Willd.	Wet shady places.			
B.c.coll-fl.	M.H.	S.		B.c. (Herb. J.S.)

Myrica aspera, L.	Plant. L.			
B.r.	B.	S.		BB.

LIBRARY
NEW YORK
BOTANICAL
GARDEN

<i>Pilea pumila</i> , Gray		Moist woods.	
B.c.coll.	B.r. (Herb. II).	S.	
<i>Ulmus Americana</i> , L.		Moist places and planted.	
B.f.	B.f.	S.	B.c.
<i>Urtica gracilis</i> , Ait.		Waste grounds and roadsides.	
B.	B.f.	S.	

100. Platanaceae.

<i>Platanus occidentalis</i> , L.		Near running water.	
-----------------------------------	--	---------------------	--

101. Juglandaceae.

<i>Carya alba</i> , Nutt.		Woods.	
B.f.	B.c.	S.	
<i>Carya amara</i> , Nutt.		Woods.	
B.	B.r.	S.	B.c.
<i>Carya percaena</i> , Nutt.		Rocky woods.	
B.c. (Herb. III).	B.f.	S.	B.c.
<i>Carya tomentosa</i> , Nutt.		Hilltops.	
B.c. (Herb. III).	B.r.	S.	B.c.
<i>Juglans cinerea</i> , L.		Rocky slopes.	
B.r. (Herb. III).	B.	S.	B.r.
<i>Juglans cinerea x nigra</i> .		(Hybrid).	Planted.
B.r.	B.	S.	B.c.
<i>Juglans nigra</i> , L.		Planted (?).	
B.r.	B.	S.	B.c.
<i>Juglans regia</i> , L.			
B.	B.	S.	B.r. coll. 1f.

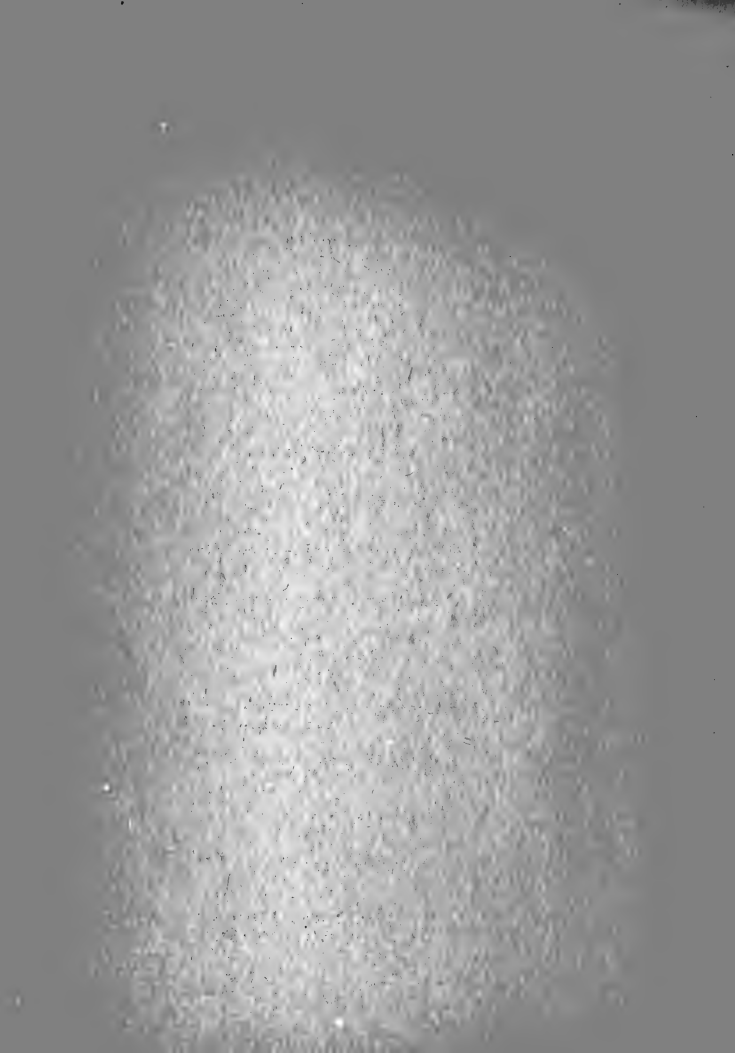
102. Myricaceae.

<i>Myrica asplenifolia</i> , Endl.		Dry fields and open woods.	
B.c. coll. 1f.	B.c.	S.c.	B.c.
<i>Myrica cerifera</i> , L.		Open fields and thin woods.	
B.c.	B.c.	S.c.	B.c.
<i>Myrica Gale</i> , L.		Meadows; edge of ditches.	
B.c. coll.	B.c.	S.	B.c.



108. Sapindales

<i>Alnus incana</i> , Willd. B.f.	B.c.	Wet places.	S.c.	BB.c.coll.fr.
<i>Alnus serrulata</i> , Willd. B.c. (Herb. BM).	B.c.	Wet lands.	S.	BB.c.coll.fr.
<i>Betula lenta</i> , L. B.c.coll.fr. f.	B.c.	Moist rocky slopes.	B.c.coll.fr.	BB.
<i>Betula lutea</i> , Michx.f. B.f.	B.c.	Moist valleys and slopes.	S.	BB.
<i>Betula papyrifera</i> , Marsh. B.	B.c.	Rocky wooded slopes.	S.	BB.
<i>Betula populifolia</i> , Ait. B.c.	B.f.	Swamps and open fields.	B.c.	BB.f.
<i>Carpinus Cr. glutinosa</i> , Walt. B.c.coll.fr.	B.f.	Shady rocky ravines.	S.	BI
<i>Castanea sativa</i> , Mill. var. <i>Americana</i> , Wats. B.c.	B.f.	Well drained slopes.	S.	BB.
<i>Corylus Americana</i> , Walt. B.f.coll.fr.	B.c.	Dry open land.	S.c.	BB.c.
<i>Corylus rostrata</i> , Ait. B.f. (Herb. BM).	B.c.	Woodlands.	S.	BB.
<i>Corylus rostrata</i> , Ait. B.c. (Herb. BM).	B.c.	Woodlands.	B.f.	BB.
<i>Coryna Virginica</i> , Willd. B.c.coll.fr.	B.f.	Barren and wooded rocks.	B.c.	BB.
<i>Quercus alba</i> , L. B.c.	B.c.	Everywhere except swamps, marshes and swamps.	B.c.	BB.c.
<i>Quercus bicolor</i> , Willd. B.f.	B.f.	Wet ground.	B.c.	BB.c.
<i>Quercus coccinea</i> , Varr. B.c.	B.c.	Dry slopes and fields.	B.f.	
<i>Quercus coccinea</i> , Varr. var. <i>Widowaria</i> , Gray. B.c.	B.f.	Woods.	B.c.coll.fr.	BB.f.
<i>Quercus ilicifolia</i> , Varr. B.c.coll.fr.	B.c.	Open woods and slopes.	B.c.	BB.c.
<i>Quercus Muhlenbergii</i> , Engelm. B.f. (Herb. BM).	B.	Woods.	S.	BB.
<i>Quercus prinus</i> , Willd. B.c.coll.fr.	B.c.	Woods and slopes.	S.	BB.



Quercus Prinus, L.	Woods.		
E.f.coll.	M.r.	S.	BB.
Quercus rubra, L.	Woods.		
E.c.	M.c.	S.c.	BB.c.

104. Salicaceae.

Populus balsamifera, L. var. canadensis, Gray.		Moist and wet ground.	
B.	M.r.	S.	BB.
Populus grandidentata, Michx.		Spring land.	
B.f.	M.f.	S.f.	BB.
Populus tremuloides, Michx.		Spring land.	
E.c.	M.f.	S.	BB.
Salix alba, L.		Meadows and shores.	
B.c.	M.c.	S.c.	BB.c.
Salix cordata, Mill.		Wet ground.	
B.f. (Herb. JRC).	M.o.	S.	BB.
Salix cordata x sericea, (fide M.S. Bebb)		S.	
B.r. (Herb. JRC).		S.	BB.
Salix discolor, Mill.		Swamps, meadows and shores.	
B.f.coll.-lf.	M.f.coll.-lf.	S.f.	BB.f.
Salix lucida, Mill.		Meadows, swamps and shores.	
B.c. (Herb. JRC).	M.c.	S.	BB.
Salix myricoides, L.		Meadows.	
B.	M.c.	S.	BB.
Salix nigra, Marsh.		Bogs, meadows and swamps.	
B.	M.	S.r.coll.-lf.	BB.
Salix petiolaris, Smith.		Meadows, edges woods.	
B.	M.c.coll.-lf.	S.	BB.
Salix purpurea, L.		Low land.	
B.	M.r.	S.	BB.
Salix rostrata, Rich.		Moist places.	
B.c. (Herb. JRC).	M.	S.	BB.
Salix tristis, Ait.		Gravelly fields and low thickets.	
B.r.coll.-lf.	M.c.	S.r.coll.-lf.	BB.
Salix nigra, Marsh. var. falcata, Torr.		Bogs.	
B.r.coll.-lf.	M.	S.	BB.



107. Coniferae.

<i>Chamaecyparis sphaeroidea</i> , Spach. B.o. (Herb. WD). I.P.	Shrubs. S.	BB.
<i>Juniperus communis</i> , L. B.o. (Herb. WD). I.P.	Open pastures and ledges. S.	BB.
<i>Juniperus Virginiana</i> , L. B.o. (Herb. JRC). I.P.	Ledges, hilltops and pastures. S.o.	BB.
<i>Picea nigra</i> , Link. B.P.	Planted. S.	BB.
<i>Picea excelsior</i> , Lk. B.o.	Planted. S.	BB.
<i>Pinus rigida</i> , Mill. B.f.	Hilltops and slopes. S.f.	BB.f.
<i>Pinus Strobus</i> , L. B.o. (Herb. JRC). I.P.	Moist and wet woods. S.o.	BB.
<i>Pinus sylvestris</i> , L. B.	Planted. S.	BB.
<i>Taxus Canadensis</i> , Saww. B.f.	Rocky wood. slopes and moist valley. S.	BB.

108. Umbellales.

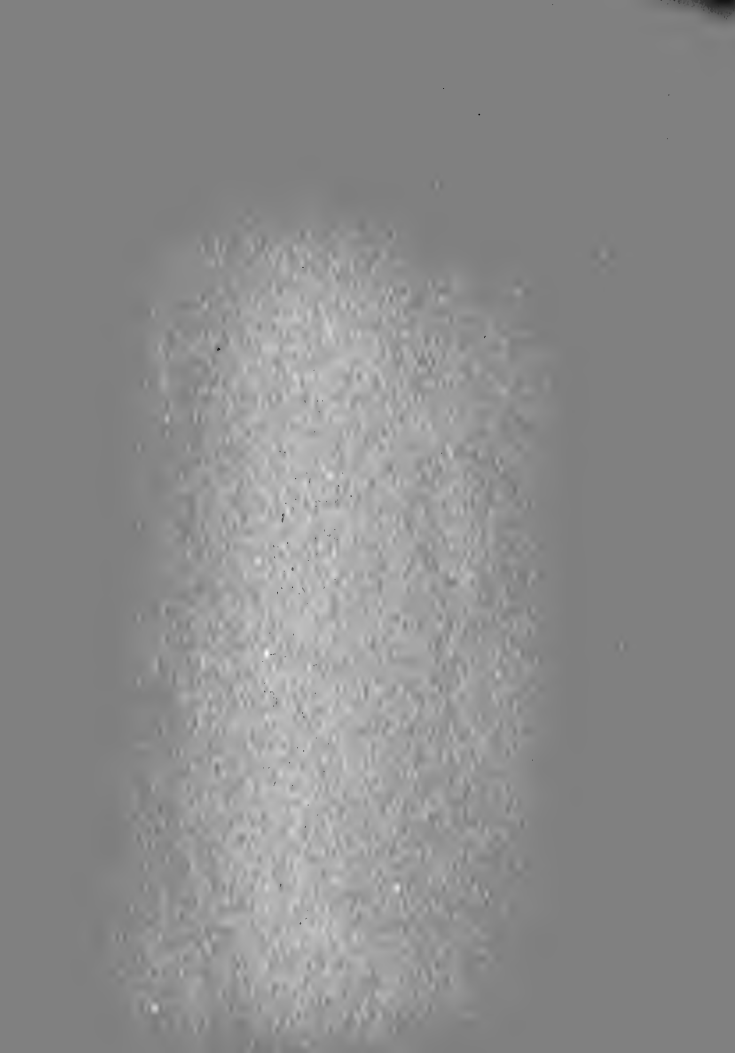
<i>Elodea Canadensis</i> , Michx. B.o. coll. I.P. coll.	Shallow water. S.f. coll.	BB.
--	------------------------------	-----

109. Ranunculales.

<i>Arnica montana</i> , L. B.P.	Woods. S.	BB.
<i>Calopogon pulchellus</i> , A.Br. B.o. (Herb. JRC). I.P.	Woods. S.	BB.
<i>Delphinium</i> , L. B.P. (Herb. WD). I.P.	S.	BB.
<i>Scilla maritima</i> , L. B.o. coll. I.P. L.o. (Herb. MI).	Rich woods. S.	BB.
<i>Scilla maritima</i> , L. B.	S.P.	BB.
<i>Cypripedium acaule</i> , Ait. B.o. coll. I.P.	Open woods. S.	BB.



<i>Gedycium pubescens</i> , R.Br.	Woods.		
D.C.coll.fl.	N.	S.	BB.
<i>Gedycium pubescens</i> , R.Br.	Woods.		
D.C.coll.fl.	N.	S.	BB.
<i>Habenaria blaphariglossis</i> , Torr.			
D.C.coll.fl.	N.	S.	BB.
<i>Habenaria flaberrata</i> , A.Br.	Swamps and moist woods.		
D.C.coll.fl.	N.	S.	BB.
<i>Habenaria Hookeri</i> , Torr.			
D.C.	N.P.(Herb.II).	S.	BB.
<i>Habenaria lacustris</i> , R.Br.	Meadows.		
D.C.	N.P.	S.	BB.
<i>Habenaria pycnostachya</i> , Spreng.	Meadows and swamps.		
D.C.coll.fl.	N.P.	S.	BB.
<i>Habenaria stricta</i> , Hook.	Wet ground.		
D.C.coll.fl.	N.	S.	BB.
<i>Habenaria viridescens</i> , Spreng.			
D.C.(Herb.S&K).	N.	S.	BB.
<i>Liparis liliifolia</i> , Rich.			
D.C.(Herb.J.&C).	N.	S.	BB.
<i>Microstylis ophioglossoides</i> , Nutt.			
D.C.	N.	S.	BB.
<i>Pogonia ophioglossoides</i> , Nutt.	Low ground.		
D.C.(Herb.J.&C).	N.	S.	BB.
<i>Pogonia verticillata</i> , Nutt.	Woods.		
D.C.coll.fl.	N.	S.	BB.
<i>Spiranthes cernua</i> , Rich.	Meadows.		
D.C.coll.fl.	N.C.coll.fl.	S.	BB.
<i>Spiranthes gracilis</i> , Bigel.	Dry fields.		
D.C.coll.fl.	N.P.coll.fl.	S.	BB.
<i>Spiranthes prorepens</i> , Watson.			
D.C.(Herb.S&K).	N.C.	S.	BB.



III. Iridaceae.

<i>Iris Germanica</i> , L. B.r.	M.	Planted.	S.	BB.
<i>Iris prismatica</i> , Pursh. B.r.coll.fl.	M.		S.	BB.
<i>Iris versicolor</i> , L. B.c.coll.	M.c.	Meadows.	S.	BB.c.coll.fl.
<i>Sisyrinchium anceps</i> , Cav. B.c.(Herb.WD).	M.c.coll.	Moist ground.	S.	BB.c.coll.fl.
<i>Sisyrinchium angustifolium</i> , Will. B.c.(Herb.GM).	M.c.	Meadows.	S.f.	BB.c.coll.fl.

III.4. Amarillidaceae.

<i>Hypoxis ercta</i> , L. B.c.coll.fl.	M.c.	Dry open woods and fields.	S.	BB.c.coll.fl.
---	------	----------------------------	----	---------------

III.6. Liliaceae.

<i>Allium Canadense</i> , Kalm. B.	M.c.coll.	Pastures.	S.	BB.c.coll.
<i>Asparagus officinalis</i> , L. B.	M.c.	Fields and roadsides.	S.	BB.c.
<i>Convallaria majalis</i> , L. B.r.	M.	Planted.	S.	BB.
<i>Convallaria majalis</i> , L. var. <i>fl.rosea</i> , hort. B.r.	M.	Planted.	S.	BB.
<i>Erythronium Americanum</i> , Herb. B.r.	M.c.	Moist woods.	S.	BB.c.coll.fl.
<i>Funkia lanceifolia</i> , Spr. B.r.	M.	Planted.	S.	BB.
<i>Hemerocallis fulva</i> , L. B.r.	M.	Planted.	S.	BB.
<i>Lilium Canadense</i> , L. B.r.(Herb.JRC).	M.c.	Meadows.	S.	BB.r.coll.fl.
<i>Lilium Philadelphicum</i> , L. B.f.coll.fl.	M.f.	Open places in dry woods.	S.f.coll.fl.	BB.
<i>Lilium tigrinum</i> , Ker. B.r.	M.	Planted.	S.	BB.

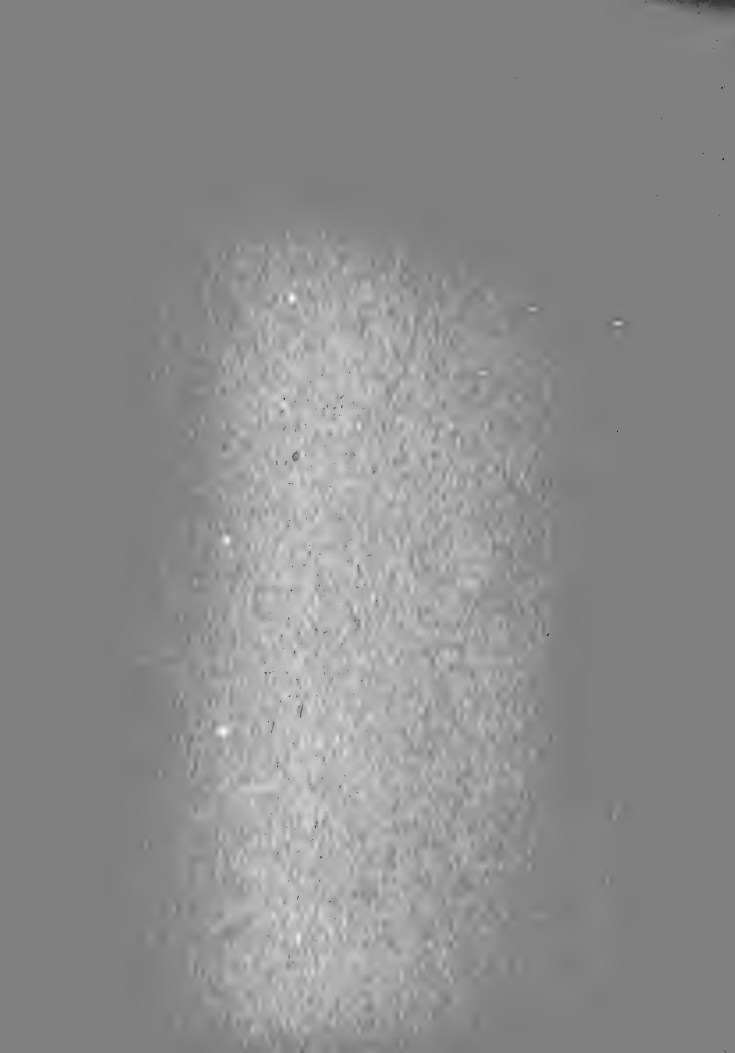
<i>Wajantia</i> <i>Canadensis</i> , Desf. E.c. (Herb. JRC). K.c.	Woods. S.c.	
<i>Nedea</i> <i>Virginica</i> , L. B.f. (Herb. JRC). K.c.	Damp woods. S.c.	
<i>Oakesia</i> <i>sensibilifolia</i> , Wats. E.c.	Open woods. S.	
<i>Ornithogalum</i> <i>umbellatum</i> , L. B.r.	Fields. S.	
<i>Polygonatum</i> <i>virginicum</i> , Walt. E.c. coll.	Woods. S.	
<i>Smilacina</i> <i>racemosa</i> , Desf. E.c. coll.	Woods. S.	
<i>Smilax</i> <i>hirsuta</i> , L. B.c. (Herb. JRC).	Damp woods. S.	
<i>Smilax</i> <i>rotundifolia</i> , L. B.c. (Herb. JRC). K.f. (M. I).	Open swamps and damp woods. S.f.	
<i>Trillium</i> <i>altissimum</i> , L. E.c. coll.	Woods. S.	
<i>Urtica</i> <i>perfoliata</i> , L. B.	Fields. S.	
<i>Vallisneria</i> <i>spiralis</i> , L. B.	Swampy meadows. S.	
<i>Yucca</i> <i>filamentosa</i> , L. B.r.	Fields. S.	

III. Plantae

<i>Plantago</i> <i>virginica</i> , L. E.c. coll.	Fields. S.	
III. Plantae		
<i>Xyris</i> <i>Caroliniana</i> , Walt. E.c. coll.	Woods. S.	
<i>Xyris</i> <i>virginica</i> , L. E.c. coll.	Woods. S.c. coll. fr.	
<i>Xyris</i> <i>sp.</i> , Killbuck B.c. (Herb. JRC).	Woods. S.	

121. Juncaceae.

<i>Juncus acuminatus</i> , Michx. B.c.(Herb.JRC).	M.	S.	22.
<i>Juncus acuminatus</i> , Michx. var. <i>legitimus</i> , Engelm. B.	M.c.c.ill.	S.	Swamps. 22.f.c.ill.
<i>Juncus articulatus</i> , L. B.f.c.ill.	M.	Meadows. M.c.c.ill.	S. 22.
<i>Juncus bufonius</i> , L. B.c.c.ill.	M.	Wetlands. M.	S. 22.
<i>Juncus Canadensis</i> , J.Say. var. <i>subacuminatus</i> , Engelm. B.c.c.ill.	M.c.c.ill.	S.	Meadows. 22.
<i>Juncus Canadensis</i> , J.Say. var. <i>longicaudatus</i> , Engelm. B.c.c.ill.	M.c.c.ill.	S.	Swamps. 22.
<i>Juncus Canadensis</i> , J.Say. var. <i>subacuminatus</i> , Engelm. (?) B.c.c.ill.	M.	S.	Damp woods. 22.
<i>Juncus effusus</i> , L. B.c.(Herb.JRC).	M.	Meadows and swamps. S.	22.f.c.ill.
<i>Juncus effusus</i> , L. B.c.(Herb.JRC).	M.	S.	22.
<i>Juncus marginatus</i> , Hook. B.c.c.ill.	M.c.c.ill.	S.	22.c.c.ill.
<i>Juncus palaecephus</i> , Engelm. B.r.(Herb.EFF).	M.	S.	22.
<i>Juncus tenuis</i> , Willd. B.f.c.ill.	M.c.c.ill.	Dry and ledgy soil. S.	22.c.c.ill.
<i>Luzula campyris</i> , DC. B.c.(Herb.JRC).	M.c.c.ill.	Swampy borders of woods. S.	22.c.c.ill.fr.
122. Typhaceae.			
<i>Spartanum simplex</i> , Muhl. B.f.c.ill.	M.f.c.ill.	Ways and ditches. S.	22.
<i>Spartanum simplex</i> , Muhl. var. <i>androscedica</i> , Engelm. B.r.	M.	S.	Shores. 22.
<i>Spartanum simplex</i> , Muhl. var. <i>angustifolium</i> , Engelm. B.r.c.ill.	M.	S.	Ways. 22.
<i>Typha angustifolia</i> , L. B.r.c.ill.fr.	M.	Ways. S.	22.
<i>Typha latifolia</i> , L. B.f.(Herb.JRC).	M.c.	Ways and shores. S.c.	22.c.



123. Araceae.

<i>Acorus calamus</i> , L. S.	M.c.	Swamps.	S.	Herb. coll.
<i>Arisaema triphyllum</i> , Torr. S. c. coll. fr.	M. f.	Bogs.	S.	Herb. coll. fl.
<i>Calla palustris</i> , L. S. r. coll. fr. fl.	M. r.	Swamps.	S.	Herb.
<i>Peltandra undulata</i> , R. f. r. S. r. coll. fr. fl.	M.	Swamps.	S.	Herb.
<i>Symplocarpus foetidus</i> , Schieb. S. c. (Herb. G. G. K.).	M. c.	Wet places.	S. c.	Herb. G. G. K.

124. Lemnaceae.

<i>Lemna minor</i> , L. M.	M. c.	Pools, ditches and streams.	S.	Herb.
<i>Lemna triscula</i> , L. S. r. coll.	M.	Stagnant water.	S.	Herb.
<i>Lemna Valdiviana</i> , Philippi S. r. coll.	M.	Running water.	S.	Herb.
<i>Spirodela polyrrhiza</i> , Schleid. S.	M. f.	Wet places.	S.	Herb.

125. Alismaceae.

<i>Alisma Plantago</i> , L. M. c. coll.	M. c.	Edge of water.	S.	Herb.
<i>Sagittaria graminea</i> , Michx. S.	M. r. coll. fl.	Swamps.	S.	Herb.
<i>Sagittaria variabilis</i> , Engelm. S. r. coll. fr.	M. f.	Bogs and shallow water.	S. f.	Herb. fl.
<i>Sagittaria variabilis</i> , Engelm. var. <i>angustifolia</i> , Engelm. S. c. coll.	M.		S.	Herb.
<i>Sagittaria variabilis</i> , Engelm. var. <i>obtus.</i> , Engelm. S. c. coll. fr.	M.		S.	Herb.



126. Najadaceae.

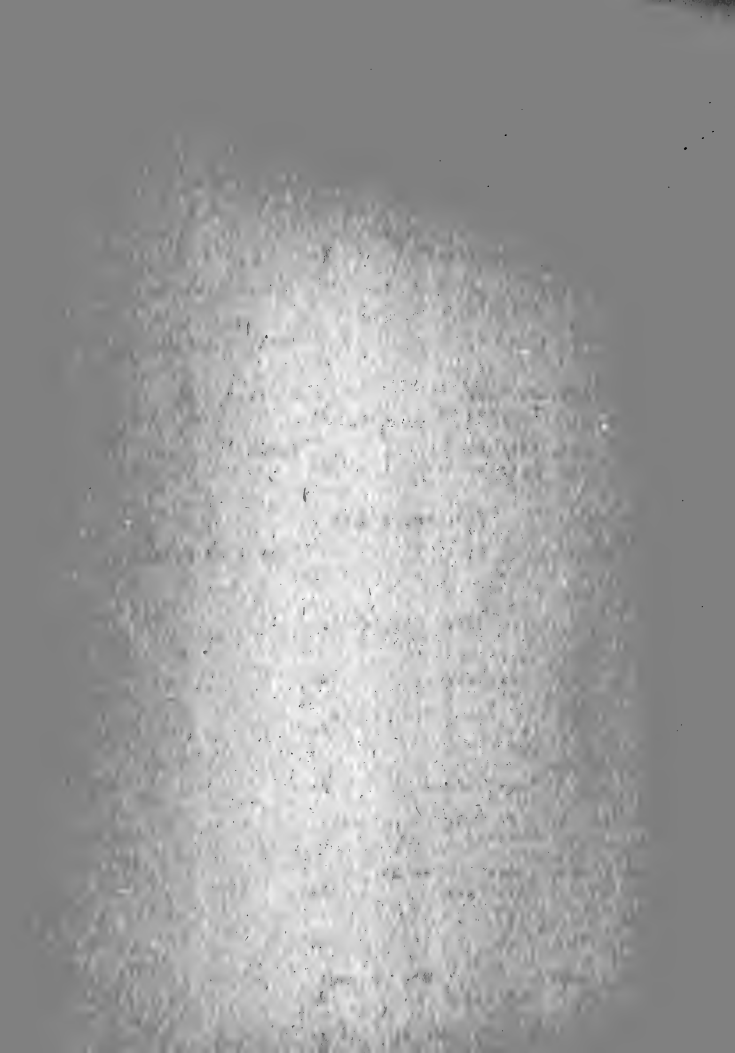
<i>Najas flexilis</i> , Rostk. & Schmidt. (?)			
B.	N. f. r. coll.	S.	BB.
<i>Najas Indica</i> , Cham. var. <i>gracillima</i> , A.Br.			Shallow water.
B.	N. f. coll.	S.	BB.
<i>Potamogeton peltatus</i> , L.			Ponds.
B.	N. f. (Herb. WD).	S.	BB.
<i>Potamogeton Nuttallii</i> , Cham. & Seel.			Shallow water.
B.	N. f. coll.	S.	BB.
<i>Potamogeton Pennsylvanicus</i> , Cham.			Shallow water.
B. c. (Herb. JRC).	N. f.	S.	BB.
<i>Potamogeton Spirillus</i> , Tuck.			Shallow water.
B. r. (Herb. GSK).	N. f. coll. fr.	S.	BB.
<i>Potamogeton Vaseyi</i> , Robbins.			Ponds.
B.	N. f. (Herb. MI).	S.	BB.

127. Eriocaulaceae.

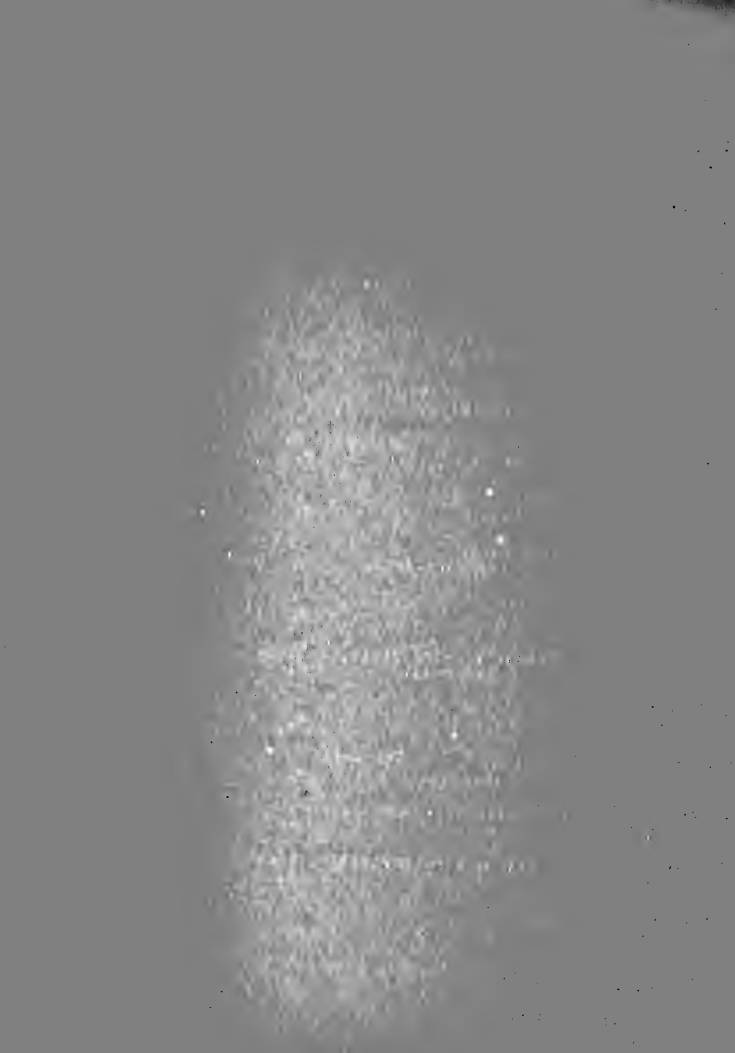
<i>Eriocaulon septangulare</i> , With.			Shore of ponds.
B. c. coll.	N. f.	S. c.	BB.

128. Cyperaceae.

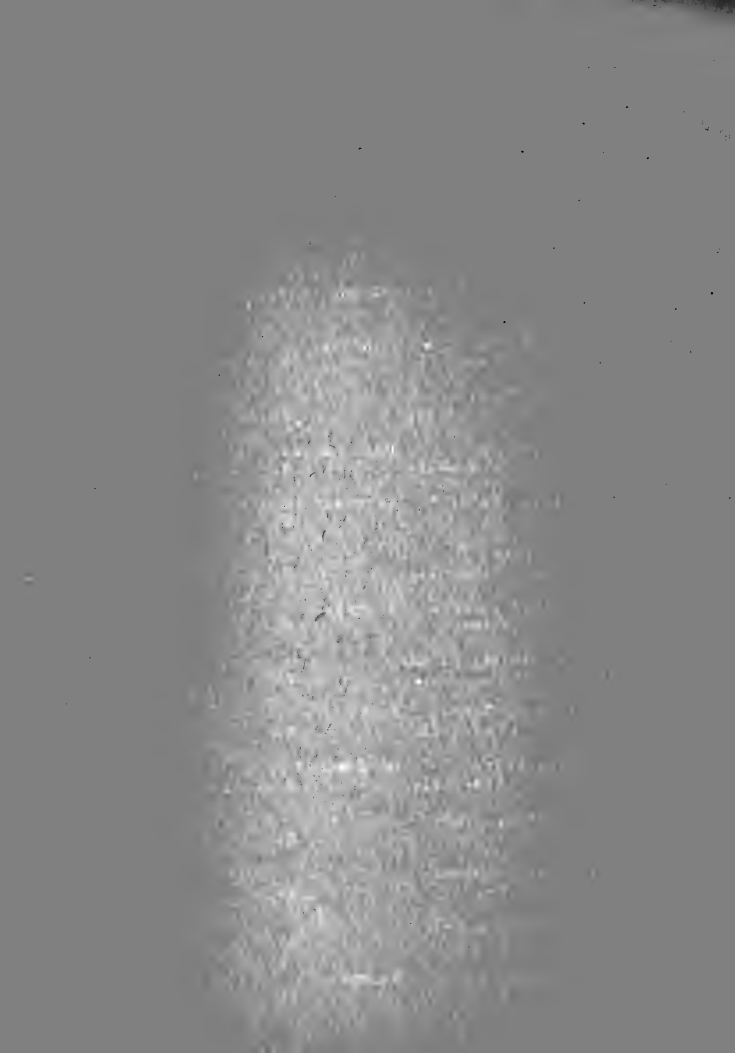
<i>Carex bromoides</i> , Schk.			
B.	N. f. coll.	S.	BB.
<i>Carex bulbosa</i> , Schk.			Wet places.
B. f.	N.	S.	BB. f. (Herb. JRC)
<i>Carex canescens</i> , L.			
B. c.	N. c. (Herb. JRC).	S.	BB.
<i>Carex canescens</i> , L. var. <i>vulgaris</i> , Bailey.			
B.	N. c. coll.	S.	BB. c. coll.
<i>Carex ophiolepta</i> , Nutt.			Woods.
B. f. (Herb. GSK).	N. f. coll.	S.	BB. c. coll.
<i>Carex communis</i> , Bailey.			
B. r. (Herb. JRC).	N. f.	S.	BB.
<i>Carex crinita</i> , Lam.			Wet ground.
B. c. coll.	N. f. coll. b	S.	BB. c. coll.
<i>Carex debilis</i> , Michx. var. <i>hodgei</i> , Bailey.			
B. c.	N. c. coll.	S.	BB. c. coll.



<i>Carex digitalis</i> , Willd.			
B.S. (Herb. GJK).	N.	S.	27.
<i>Carex filiformis</i> , L. var. <i>latifolia</i> , Eeckh.			
B.	N.	S.	B.S. coll.
<i>Carex flava</i> , L. var. <i>graminis</i> , Nail p.			
B.	N.S.	S.	28.
<i>Carex foenan</i> , Willd.			
B.S. coll.	N.	S.	B.S. coll.
<i>Carex folliculata</i> , L.	Swamps.		
B.S. coll.	N.	S.	29.
<i>Carex gracillima</i> , Schw.			
B.	N.S. (Herb. JRC).	S.	30.
<i>Carex interior</i> , var. <i>capillacea</i> , Bailey.			(fid Dr. C.W. S. coll.)
B. coll.	N.	S.	31.
<i>Carex inturrescens</i> , Rudge.			
N.S. coll.	N.	S.	32.
<i>Carex laxicalmis</i> , Schwan.			
B.	N. coll.	S.	B.S. coll.
<i>Carex laxiflora</i> , Lam. var. <i>laxifolia</i> , Nutt.			
B.S.	N.	S.	33.
<i>Carex laxiflora</i> , Lam. v. n. <i>petalifolia</i> , Carey.			
B.S. (Herb. JRC).	N.S. coll.	S.	34.
<i>Carex laxiflora</i> , Lam. var. <i>varians</i> , Bailey.			
B.	N.	S.	B.S. coll.
<i>Carex laxiflora</i> , Lam. var. <i>acuticula</i> , Carey.			
B.	N.S. coll.	S.	B.S. coll.
<i>Carex lupulina</i> , Lam.	Shad.		
B.S. coll.	N.S. coll.	S.	35.
<i>Carex lucida</i> , Wahl.	Shady slopes.		
B.S. coll.	N.S. coll.	S.	B.S. coll.
<i>Carex Muhlbergii</i> , Schk.			
B.S. (Herb. JRC).	N.	S.	36.
<i>Carex muhlenbergii</i> , L.	Low ground.		
B.	N.S. coll.	S.	B.S. coll.
<i>Carex pallidescens</i> , L.			
B.S. (Herb. GJK).	N.S. coll.	S.	B.S. coll.
<i>Carex panicea</i> , L.			
B.S.	N.	S.	37.



<i>Carex Pennsylvanica</i> , Lam. B.c. (Herb. J. G.). M.F. coll.	S.	BB.c. (Herb. WD)
<i>Carex polytrichoides</i> , Muhl. B.f. (Herb. GGK).	S.	BB.
<i>Carex Pseudo-Cyperus</i> , L. var. <i>Americana</i> , H. B. B.f. M.F. coll.	S.	BB.
<i>Carex rigida</i> , Gooden. var. <i>Goodenovii</i> , Bailey. B.r. (Herb. JGK).	S.	S.
<i>Carex rigida</i> , Gooden. var. <i>strictiformis</i> , Bailey. B.r. (Herb. JGK).	S.	BB.
<i>Carex rostrata</i> , Schk. B.c. (Herb. WD).	S.	BB.
<i>Carex rostrata</i> , Schk. var. <i>radiata</i> , Don. B.c. (Herb. J. G.). M.F. coll.	S.	BB.
<i>Carex serotina</i> , Schk. Moist places. B.c. coll.	S.	BB.
<i>Carex scoparia</i> , Schk. B.r. coll.	S.	BB.
<i>Carex sparganioides</i> , Muhl. B.c. (Herb. JGK).	S.	BB.
<i>Carex sterilis</i> , Willd. B.	S.	BB.r. coll.
<i>Carex sterilis</i> , Willd. var. <i>angustata</i> , Bailey. B. M.F. coll.	S.	BB.
<i>Carex stipitata</i> , Muhl. Z.c.	S.	BB.c. coll.
<i>Carex straminea</i> , Willd. Dry soil. B.c. M.F. coll.	S.	BB.
<i>Carex straminea</i> , Willd. var. <i>aperta</i> , Schk. B.r. (Herb. JGK).	S.	BB.
<i>Carex straminea</i> , Willd. var. <i>mirabilis</i> , Tuck. B.c. (Herb. WD).	S.	BB.c. coll.
<i>Carex stricta</i> , Lam. B.	S.	BB.c. coll.
<i>Carex stricta</i> , Lam. var. <i>decaensii</i> , Bailey. Moist ground. B.	S.	BB.c. (Herb. WD)
<i>Carex tribuloides</i> , Willd. B.c. (Herb. GGK).	S.	BB.c. coll.



<i>Carex tripeptra</i> , Dew. B.c. (Herb. Jac.)	Swamp	S.	BB.
<i>Carex umbellata</i> , Schk. B.r. (Herb. G.M.)		S.	BB.
<i>Carex varia</i> , Luhl. B.		S.	BB.
<i>Carex virescens</i> , Luhl. B.r. coll.	Rocky woods. B.c. (Herb. Ill.)	S.	BB.
<i>Carex virescens</i> , Luhl. var. <i>astata</i> , Gray. B.c. coll.	Woods slopes.	S.	BB.
<i>Carex vulgaris</i> , Brits. B.	Meadows.	S.	BB.
<i>Cyperus diandrus</i> , Torr. B.c. coll. fl.	Woods.	S.	BB.
<i>Cyperus diandrus</i> , Torr. B.c. coll.	Woods.	S.	BB.
<i>Cyperus filiculmis</i> , Vahl. B.r. coll.	Woods, roadsides and fields.	S.	BB.r. coll.
<i>Cyperus strigosus</i> , L. B.		S.	BB.c. coll.
<i>Eulichium spirostachyos</i> , Pers. B.c. coll.	Swamps.	S.	BB.
<i>Eleocharis Engelmannii</i> , Steud. B.r. coll.		S.	BB.
<i>Eleocharis olivacea</i> , Torr. B.f. coll.	Woods.	S.	BB.
<i>Eleocharis acicularis</i> , R.Br. B.	Woods of ponds and ditches.	S.c. coll.	BB.c. coll.
<i>Eleocharis palustris</i> , R.Br. B.f.		S.	BB.
<i>Eleocharis tenuis</i> , Schultze B.c. coll.		S.	BB.
<i>Eleocharis subrepens</i> , R.Br. B.c. coll.		S.	BB.
<i>Eriophorum corymbosum</i> , L. B.c. coll.	Swamps.	S.	BB.
<i>Eriophorum gracile</i> , Koch. B. ?.		S. ?.	BB.

THE
LAW
OF
THE
STATE
OF
NEW
YORK
IN
RELATION
TO
THE
MARRIAGE
RELATION
AND
THE
PROPERTY
OF
THE
SPOUSE
AND
THE
CHILDREN
OF
THE
MARRIED
CUPLE
BY
JAMES
C. HARRIS
OF
NEW YORK
AND
ALBANY
NEW YORK
ALBANY
1887

<i>Eriopogon Virginianus</i> , L.	B.f.coll.	M.f.	S.f.coll.	BB.
<i>Fimbristylis autumnalis</i> , Roem. & Schult.	B.o.coll.	M.	S.	Wet ground. BB.
<i>Fimbristylis capillaris</i> , Swsp.	B.f.coll.	M.	S.	BB.
<i>Rhynchospora alba</i> , Vahl.	B.r.	M.	S.	BB.
<i>Rhynchospora Aspa</i> , Roem. & Schult.	B.r. (Herb. J.F.).	M.	S.	Wetlands. BB.
<i>Rhynchospora siccata</i> , Vahl.	B.o.coll.	M.	S.	Wet places. BB.
<i>Scirpus planifolius</i> , Vahl.	B.f. (Herb. J.F.).	M.	S.	Wet woods. BB.
<i>Scirpus sylvaticus</i> , L.	B.	M.	S.	BB.
III. Gramineae.				
<i>Agropyrum caninum</i> , Roem. & Schult.	B.	B.f.coll.	S.	BB.
<i>Agrostis alba</i> , L. var. <i>vulgata</i> , Link.	B.c.	M.c.	S.	Wet ground. BB.o.coll.
<i>Agrostis alba</i> L. var. <i>vulgata</i> , Link. f. <i>var. aristata</i> , (Pursh) Swen.	B.	B.f.coll.	S.	BB.
<i>Agrostis alba</i> L. var. <i>vulgata</i> , Link. f. <i>var. aristata</i> , (Pursh) Swen.	B.	B.f.coll.	S.	BB.
<i>Alopecurus geniculatus</i> , L.	B.	B.f.coll.	S.	BB.
<i>Alopecurus pratensis</i> , L.	B.	M.	S.	Open fields. BB.f.coll.
<i>Andropogon furcatus</i> , Vahl.	B.c. (Herb. J.F.).	M.	S.	BB.
<i>Andropogon scoparius</i> , Michx.	B.f.coll.	B.f.coll. (Herb. J.F.).	S.	Hills and poor fields. BB.
<i>Andropogon Virginicus</i> , L.	B.r. (Herb. J.F.).	M.	S.	BB.
<i>Antioxanthum odoratum</i> , L.	B.c.o.coll.	M.r.o.coll.	S.	Woodsides and fields. BB.o.coll.
<i>Aristida dichotoma</i> , Michx.	B.r.o.coll.	B.c.o.coll.	S.	Poor open fields and roads. BB.

1919, 1920

1921, 1922

1923, 1924

1925, 1926

1927, 1928

1929, 1930

1931, 1932

1933, 1934

1935, 1936

1937, 1938

1939, 1940

1941, 1942

1943, 1944

1945, 1946

1947, 1948

1949, 1950

1951, 1952

1953, 1954

1955, 1956

1957, 1958

1959, 1960

1961, 1962

1963, 1964

1965, 1966

1967, 1968

1969, 1970

1971, 1972

1973, 1974

1975, 1976

1977, 1978

1979, 1980

1981, 1982

1983, 1984

1985, 1986

1987, 1988

1989, 1990

Aristida gracilis, Ell.			
B.r.coll.	N.	S.	
Asprella Mystrix, Willd.		Rocky woods.	
B.c.(Herb.JRC).	N.c.coll.	S.	BR.
Avena setiva, L.			
B.r.coll.	N.c.coll.	S.	BR.
Brachyelytrum aristatum, Beauv.			
B.r.coll.	N.	S.	BR.
Bromus ciliatus, L.		Rocky slopes.	
B.f.	m.s.coll.	S.	BR.
Bromus secalinus, L.			
B.	N.c.coll.	S.	BR.
Calamagrostis Nuttalliana, Steud.			
B.r.coll.	N.	S.	
Chrysopogon nutans, Lenth.			
B.r.	N.	S.	BR.
Cinna arundinacea, L.		Swamps.	
B.c.coll.	N.	S.	BR.
Dactylis glomerata, L.			
L.c.	N.c.	S.	N.c.coll.
Danthonia compressa, Austin.		Dry woods.	
B.c.coll.	N.c.coll.	S.	BR.
Danthonia spicata, Beauv.		Dry woods.	
B.c.coll.	N.c.coll.	S.	BR.
Deschampsia flexuosa, T.M.B.			
B.c.(Herb.JRC).	N.	S.	BR.
Ectonia Dudleyi, Vasey.		(New Fr. Swam).	
B.	N.c.coll.	S.	BR.
Elymus canadensis, L.			
B.c.(Herb.JRC).	N.c.	S.	BR.
Elymus striatus, Willd.			
B.c.(Herb.JRC).	N.	S.	BR.
Eragrostis capillaris, Nees.		Woods.	
B.r.(Herb.JRC).	N.	S.	BR.
Eragrostis pectinacea, Beauv.			
B.c.(Herb.JRC).	N.	S.	BR.
Eulalia Japonica variegata, Hort.		(Miscanthus Sinensis, Anders)	Planted.
B.r.	N.	S.	BR.

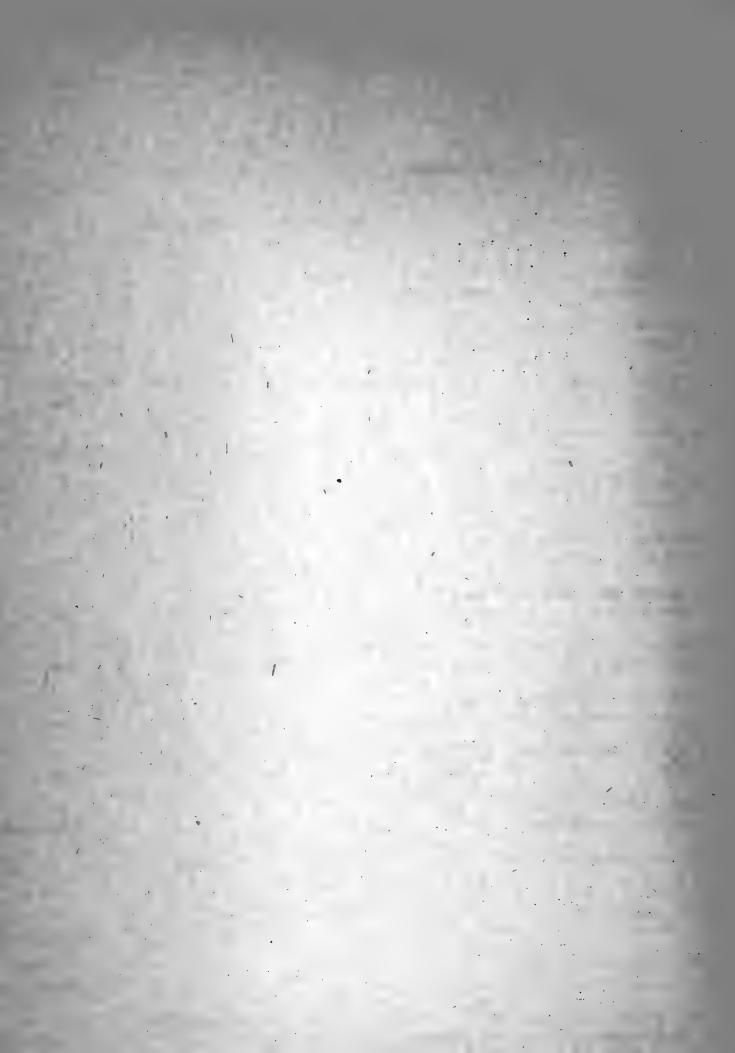


Festuca sativa, L. var. pratensis, Gray.		S.	BB.r.coll.
Festuca sativa, Willd.		S.	FF.
Festuca tenella, Willd.		S.	FF.
Glyceria acutiflora, Torr.		S.	FF.
Glyceria Canadensis, Trin.	Leadiers.	S.	FF.
Glyceria striata, Trin.		S.	FF.
Glyceria striata, Trin.	Leadiers.	S.	FF.
Glyceria obtusa, Torr.	Leadiers.	S.	FF.
Holcus lanatus, L.	Low ground.	S.	FF.
Leersia oryzoides, Willd.		S.	BB.o.coll.
Leersia Virginica, Willd.	Low ground.	S.	BB.o.coll.
Muhlenbergia Mexicana, Trin.	Woods.	S.	BB.
Muhlenbergia scaberrima, Trin.	Woods.	S.	FF.
Muhlenbergia spicata, Torr.	Woods.	S.	BB.
Muhlenbergia Willdenowii, Trin.		S.	BB.
Oryzopsis asperifolia, Michx.		S.	BB.
Oryzopsis Canadensis, Trin.		S.	BB.
Oryzopsis spicata, Michx.		S.	BB.
Panicum capillare, L.		S.	BB.r.coll.



<i>Panicum capillare</i> , L. B.				Bar. coll.
<i>Panicum ciliatum</i> , L. B. (Berth.)				
<i>Panicum comitatum</i> , Schultes. B.				
<i>Panicum frax-dalii</i> , B. B. coll.		Woodside		
<i>Panicum latifolium</i> , L. B. coll.				
<i>Panicum laetifolium</i> , L. B. coll.				
<i>Panicum lasiocarpum</i> , L. B. coll.				
<i>Panicum longifolium</i> , L. B.				Bar. coll.
<i>Panicum lucidum</i> , L. B.				Bar. coll.
<i>Panicum mitchellii</i> , B. B. coll.				Bar. coll.
<i>Panicum polyanthemum</i> , L. B.				Bar. coll.
<i>Panicum pruriens</i> , L. B.				Bar. coll.
<i>Panicum rigidum</i> , L. B.				Bar. coll.
<i>Panicum sphaerocarpon</i> , L. B.				Bar. coll.
<i>Panicum strigosum</i> , L. B.				Bar. coll.
<i>Panicum termites</i> , L. B.				Bar. coll.
<i>Panicum trichoides</i> , L. B.				Bar. coll.
<i>Panicum virgatum</i> , L. B.				Bar. coll.
<i>Panicum zosterifolium</i> , L. B.				Bar. coll.
<i>Panicum capillare</i> , L. B. (Berth.)				Bar. coll.
<i>Phalaris pruriens</i> , L. B.				Bar. coll.
<i>Poa annua</i> , L. B.				Bar. coll.
<i>Poa compressa</i> , L. B. (Berth.)				Bar. coll.
<i>Poa pratensis</i> , L. B. coll.				Bar. coll.

Rocky woods.
Bar.



<i>Poa serotina</i> , Ehrh. B.	M.c.coll.	Wet places.	S.	BB.
<i>Setaria glauca</i> , Beauv. B.o.coll.	M.	Near roadsides.	S.	BB.
<i>Setaria viridis</i> , Beauv. B.o.coll.	M.o.coll.	Woodsides.	S.	BB.
<i>Sporobolus serotinus</i> , Gray. B.o.coll.	L.o.coll.	Meadows.	S.	BB.
<i>Sporobolus vaginiflorus</i> , Vasey. B.r.coll.	M.		S.	BB.
<i>Stipa avenacea</i> , L. B.r. (Herb. J.K.).	M.	Slopes.	S.	BB.

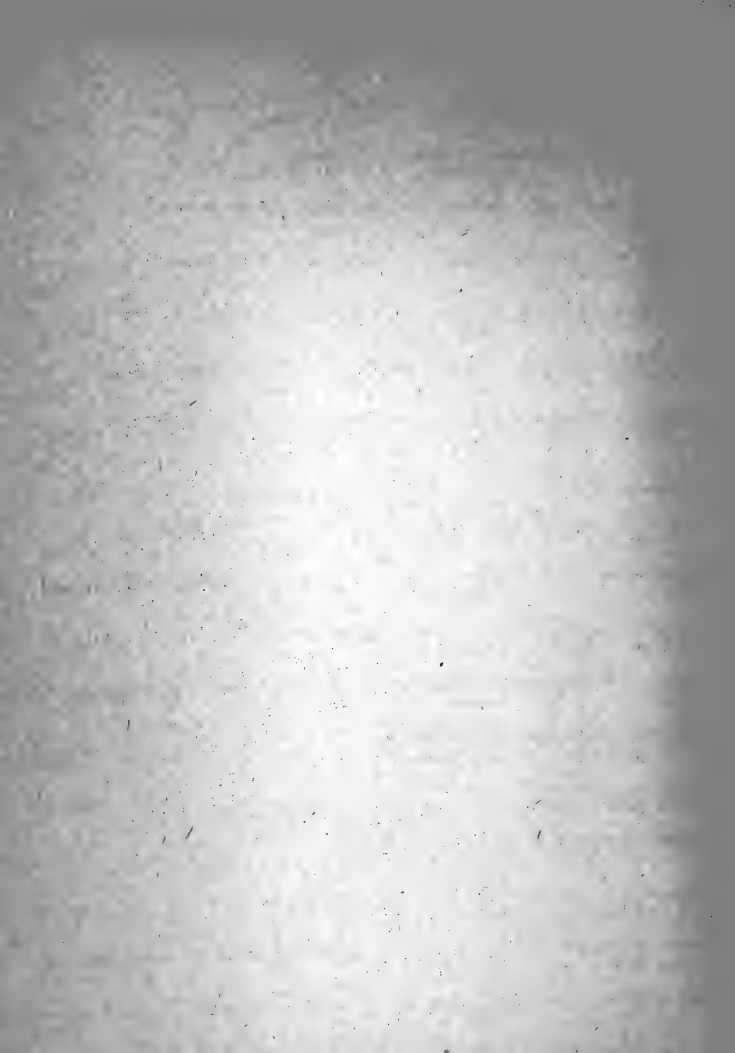
100. Equisetaceae.

<i>Equisetum arvense</i> , L. B.c.	M.c.	Dry woodlands.	S.	BB.c.coll.
<i>Equisetum hyemale</i> , L. B.	M.c.		S.	BB.c. (Herb. W)
<i>Equisetum laevigatum</i> , L. B.	L.r.	Meadows and swamps.	S.	BB.
<i>Equisetum sylvaticum</i> , L. B.r.coll. lf.	M.	Woodsides.	S.	BB.

101. Filices.

<i>Adiantum pedatum</i> , L. B.o.coll.	M.c.	Among rocks in springy woodlands.	S.	BB.
<i>Aspidium acrostichoides</i> , Swartz. B.f.coll. lf.	M. lf.	Rocky woodlands.	S.	BB.
<i>Aspidium acrostichoides</i> , Swartz. var. <i>marginale</i> , (Pursh) S. P. B.	L.r.		S.	BB.
<i>Aspidium Boothii</i> , Tuck. B.	M.r.	Woodland and swamps.	S.	BB.
<i>Aspidium cristatum</i> , Swartz. B.o.coll.	M.o.	Woodland and swamps.	S.	BB.
<i>Aspidium cristatum</i> , Swartz. var. <i>Clintonianum</i> , Eaton. B.	L.r.	Woodland and swamp.	S.	BB.
<i>Aspidium cristatum</i> x <i>marginale</i> , Davenport. B.	L.r.	Swamps; near its parent's	S.	BB.





<i>Phacopteris polypodioides</i> , R6e.			Lavinias.	
B.o.coll.lf.	M.	S.		BB.
<i>Polypodium Wilsonii</i> , L.		Ledges.		
B.c.	M.c.	S.c.		BB.c.
<i>Pteris aquilina</i> , L.		Woods.		
B.c.coll.	M.c.	S.c.		BB.c.
<i>Woodsia ilvensis</i> , R.Br.		Ledges.		
B.r.coll.	M.f.	S.		BB.
<i>Woodsia ciliata</i> , Torr.		Ledges.		
B.c.	M.r.coll.fr.	S.		BB.
<i>Woodwardia angustifolia</i> , Smith.			Low woodlands.	
B.r.coll.	M.	S.		BB.
<i>Woodwardia virginica</i> , Smith.		Woodland swamps.		
B.c.coll.lf.	M.c.coll.fr.	S.		BB.

132. Ophioglossaceae.

<i>Botrychium matricariaefolium</i> , R.Br.			Moist woods.	
B.r.	M.r.	S.		BB.
<i>Botrychium ternatum</i> , Swartz.		Low land and borders of woods and hillsides.		
B.o.	M.r.	S.		BB.
<i>Botrychium ternatum</i> , Swartz. var. <i>dissectum</i> , Milde.		Borders of woods.		
B.c. (Herb. JRC).	M.c.	S.		BB.
<i>Botrychium ternatum</i> , Swartz. var. <i>obliquum</i> , Milde.		Low land; hillsides.		
B.c.	M.c.	S.		BB.
<i>Botrychium virginianum</i> , Swartz.				
B.r.	M.r.coll.lf.	S.		BB.r.coll.lf.

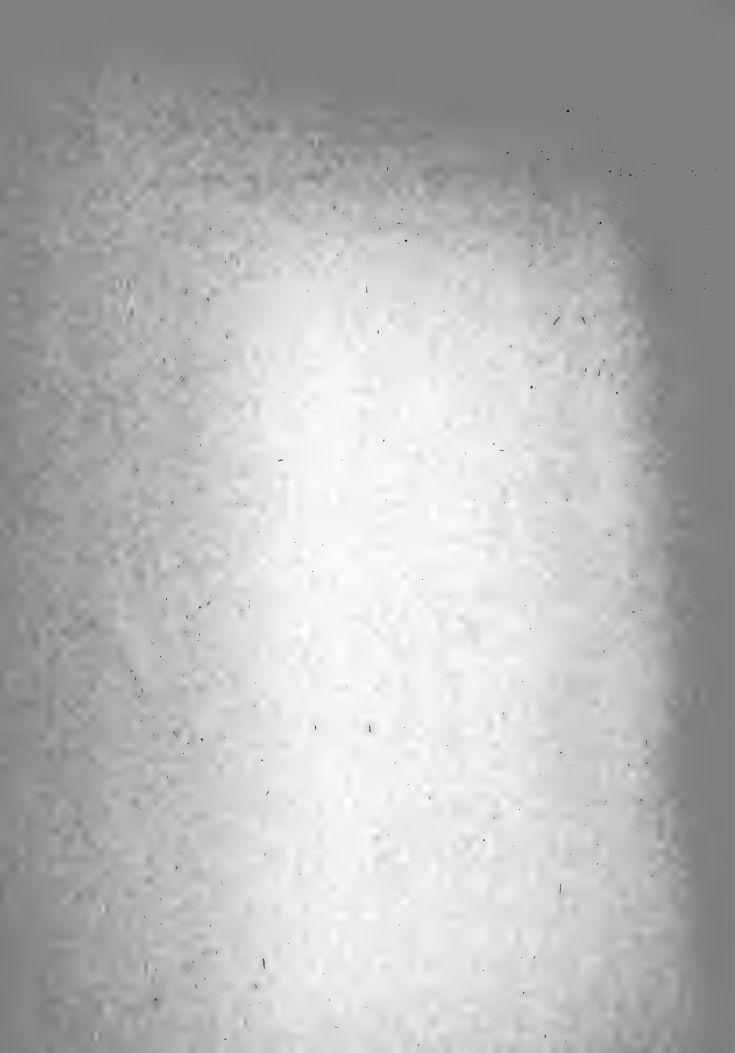
133. Lycopodiaceae.

<i>Lycopodium clavatum</i> , L.		Woods.		
B.o.coll.lf.	M.	S.		BB.
<i>Lycopodium complanatum</i> , L.		Dry woodland.		
B.o.coll.	M.o.	S.		BB.
<i>Lycopodium lucidulum</i> , Michx.		Wet woodland in sphagnum.		
B.r.coll.	M.	S.		BB.
<i>Lycopodium obscurum</i> , L. var. <i>denardoiense</i> , D.C. Eaton.		Dry woodlands.		
B.o.	M.c.	S.		BB.

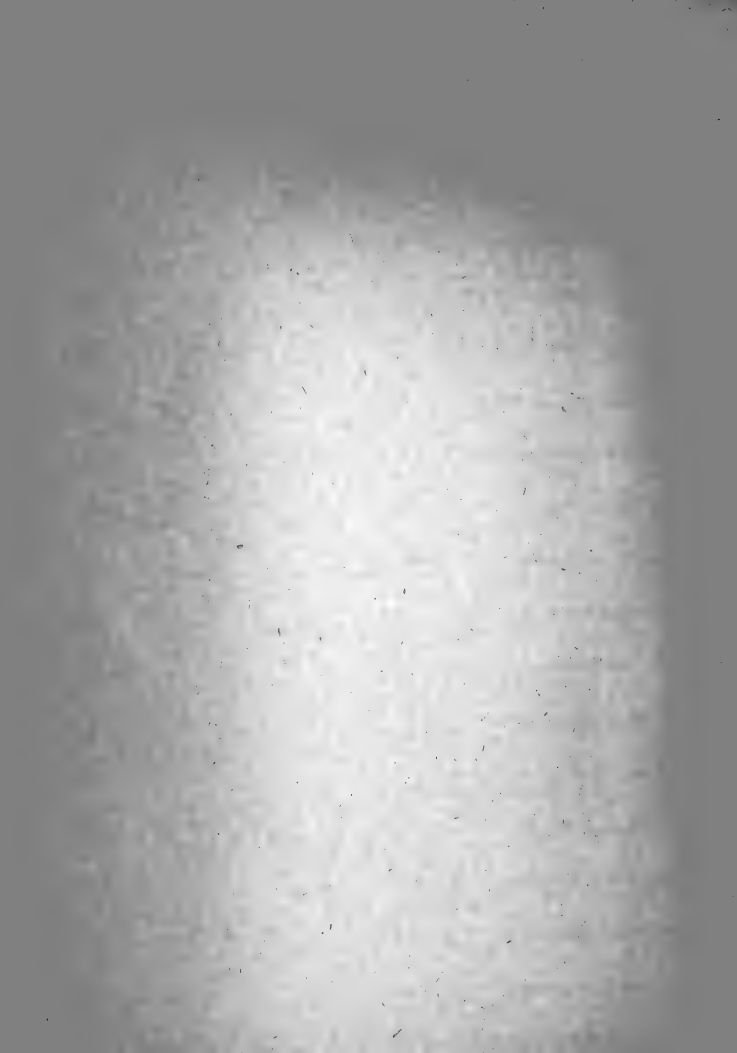


196. *Polioptila caerulea*

196. <i>Polioptila caerulea</i> , <i>caerulea</i> , <i>caerulea</i> , <i>caerulea</i>	Small
196. <i>Polioptila caerulea</i> , <i>caerulea</i> , <i>caerulea</i> , <i>caerulea</i>	Small
196. <i>Polioptila caerulea</i> , <i>caerulea</i> , <i>caerulea</i> , <i>caerulea</i>	Small
196. <i>Polioptila caerulea</i> , <i>caerulea</i> , <i>caerulea</i> , <i>caerulea</i>	Small



<i>Wetia viridula</i> , Briard.	B.c.	H.	S.c.	Bc.
<i>Dicranella heteromalla</i> , Schimper.	B.c.	H.		BB.
<i>Dicranum nigrum</i> , Hedwig.	B.c.	H.	S.c.	BB.
<i>Dicranum flagellare</i> , Hedwig.	B.c.	H.	S.c.	BB.
<i>Dicranum fulvum</i> , Hedwig.	B.c.	H.	S.c.	BB.
<i>Dicranum fuscocanum</i> , Turner.	B.c.	H.	S.c.	BB.
<i>Dicranum Schindlerii</i> , T. & G. Gillet.	B.c.	H.	S.c.	
<i>Dicranum undulatum</i> , Turner.	B.c.	H.	S.c.	
<i>Fissidens taxifolius</i> , Hedwig.	B.	H.	S.c.	
<i>Fissidens communis</i> , Hedwig.	B.	H.	S.c.	
<i>Fissidens alpinus</i> , Hedwig.	B.	H.	S.c.	
<i>Constitutum Julianum</i> , Hedwig.	B.	H.	S.c.	
<i>Leucobryum glaucum</i> , Hedwig.	B.c.	H.	S.c.	
<i>Ceratodon purpureus</i> , Hedwig.	B.c.	H.	S.c.	
<i>Potti truncata</i> , Hedwig.	B.c.	H.	S.c.	



<i>Leptocarpus</i> <i>terrestris</i> , Mackenz. B.R. M.	S.o.	BB.
<i>Leptocarpus pallidus</i> , Harpe. B.R. M.	S.o.	BB.
<i>Barbula unguiculata</i> , Hedwig. B.R. M.	S.o.	BB.
<i>Barbula papillata</i> , Mackenz. B.R. M.	S.	BB.
<i>Barbula cespitosa</i> , Schwab. B.o. M.	S.	BB.
<i>Grimmia conferta</i> , Funck. B.o. M.	S.o.	BB.
<i>Grimmia speciosa</i> , Hedwig. B.o. M.	S.o.	BB.
<i>Grimmia Cineri</i> , Sullivan. B.R. M.	S.R.	BB.
<i>Grimmia Pennsylvanica</i> , Schwab. B.o. M.	S.o.	BB.
<i>Isocomitrium Salisburii</i> , Fr. & Schum. B.o. M.	S.o.	BB.
<i>Isocomitrium nebulosum</i> , Bridg. B.o. M.	S.o.	BB.
<i>Hedwigia ciliata</i> , Hedw. B.o. M.	S.o.	BB.
<i>Drummondia clavellata</i> , Schum. B.R. M.	S.	BB.
<i>Uloa Hedwigi</i> , Bridg. B.o. M.	S.o.	BB.
<i>Uloa virens</i> , Bridg. B.R. M.	S.R.	BB.
<i>Uloa Hutchinsiae</i> , Schum. B.R. M.	S.	BB.
<i>Othotrichum cupulatum</i> , Hoffm. var. <i>viride</i> , Sull. B.R. M.	S.R.	BB.
<i>Othotrichum setosum</i> , Desf. & Sacc. B.o. M.	S.o.	BB.
<i>Othotrichum stragulatium</i> , Beauv. B.o. M.	S.o.	BB.

1.
2.
3.
4.
5.
6.
7.
8.
9.
10.
11.
12.
13.
14.
15.
16.
17.
18.
19.
20.
21.
22.
23.
24.
25.
26.
27.
28.
29.
30.
31.
32.
33.
34.
35.
36.
37.
38.
39.
40.
41.
42.
43.
44.
45.
46.
47.
48.
49.
50.

1940

1. Mr. J. Edgar Hoover
2. Mr. Clegg
3. Mr. Glavin
4. Mr. Ladd
5. Mr. Nichols
6. Mr. Rosen
7. Mr. Tracy
8. Mr. Carson
9. Mr. Egan
10. Mr. Gurnea
11. Mr. Hendon
12. Mr. Pennington
13. Mr. Quinn
14. Mr. Nease
15. Mr. Gandy

1945

1946

1947

1948

1949

1950

1951

1952

1953

1954

1955

1956

Hypnum (Macpilius) fluctans, L. B.c.	M.	S.c.	BB.
Hypnum (Stenium) crista-castrensis, L. B.	M.	S.r.	BB.
Hypnum (proper) reptans, Michx. B.	M.	S.c.	BB.
Hypnum (proper) hypnoides, Hedwig. B.c.	M.	S.	BB.
Hypnum (proper) cupressiforme, L. B.c.	M.	S.c.	Bu.
Hypnum (proper) curvifolium, Hedwig. B.	M.	S.r.	BB.
Hypnum (proper) Halidaniarum, Spreng. B.c.	M.	S.c.	BB.
Hypnum (Calliergen) coriifolium, Hedwig. B.c.	M.	S.c.	BB.
Hypnum (Calliergen) Schimperii, Willd. B.c.	M. f. (Herb. MI).	S.	BB.
Hypnum (Pleurozium) splendens, Hedwig. B.r.	M.	S.	BB.
Hypnum (Hylocomium) triquetrum, L. B.r.v	M.	S.	BB.
Hypnum denticulatum, L. B.	M. f. (Herb. MI).	S.	BB.
Hypnum orthocladum, Beauv. B.	M. f. (Herb. MI).	S.	BB.

Sphagnaceae.

Sphagnum Girgensohnii, Russow. B.r.	M.	S.	BB.
Sphagnum tenellum, von Klinggraeff. B.c.	M.	S.c.	BB.
Sphagnum acutifolium, (Ehrh.) Russ. & Warnst. B.c.	M.	S.c.	BB.
Sphagnum cuspidatum, (Ehrh.) Russ. & Warnst. B.c.	M.	S.c.	BB.
Sphagnum recurvum, (Beauv.) Kuhn. & Warnst. B.f.	M.	S.f.	BB.

1944

1944

1944

1944

1944

1944

1944

1944

1944

1944

1944

1944

1944

<i>Sphagnum subsecundatum</i> , Nees.			
B. 1	M.	S. 1.	Bb.
<i>Sphagnum subsecundatum</i> , (Nees) Kuhn.			
B. 1.	M.	S. 1.	Bb.
<i>Sphagnum syndesmonum</i> , Kuhn.			
B. 1.	M.	S. 1.	Bb.
<i>Sphagnum molle</i> , Linn. var. <i>t.</i>			
B. 1.	M.	S. 1.	Bb.

Mittelsachen.

<i>Andropogon scoparius</i> , Pursh.			
B. 1.	M.	S. 1.	Bb.
<i>Andropogon scoparius</i> , Elliott.			
B. 1.	M.	S.	Bb.

Hepaticae.

<i>Ladotkea platyloba</i> , Lamour.			
B. 1.	M.	S.	Bb.
<i>Marchantia polymorpha</i> , L.			
B.	M.	S.	Bb.
<i>Riccia natans</i> , L.		Sta. rust water.	
B.	M. (Sta. rust water).	S.	Bb.

THALLOPHYTES.

Algae.

<i>Chara deflexa</i> , A. Gr.			
B.	M. (Sta. rust water).	S.	Bb.
<i>Nitzschia gracilis</i> , Gr.			
B.	M. (Sta. rust water).	S.	Bb.
<i>Nitzschia tenuis</i> , Gr.			
B.	M. (Sta. rust water).	S.	Bb.

Lichens.

<i>Cladonia cristatella</i> , Tuck.		Ledges.	
B.o.	M.o.	S.	BB.
<i>Cladonia furcata</i> , (Huds.) Fr.			
B.	M.o.	S.	BB.
<i>Cladonia gracilis</i> , (L.) Nyl.			
B-r. (Herb. EFV).	M.	S.	BB.
<i>Cladonia pyxidata</i> , (L.) Fr.			
B.	M.o.	S.	BB.
<i>Cladonia uncinatis</i> , (L.) Fr.			
B.	M.o.	S.	BB.
<i>Urbilicaria Dillenii</i> , Tuck.		Moist edges.	
B.	M.f.	S.	BB.
<i>Urbilicaria pustulata</i> , (L.) Hedd.			

LIBRARY
NEW YORK
BOTANICAL
GARDEN



