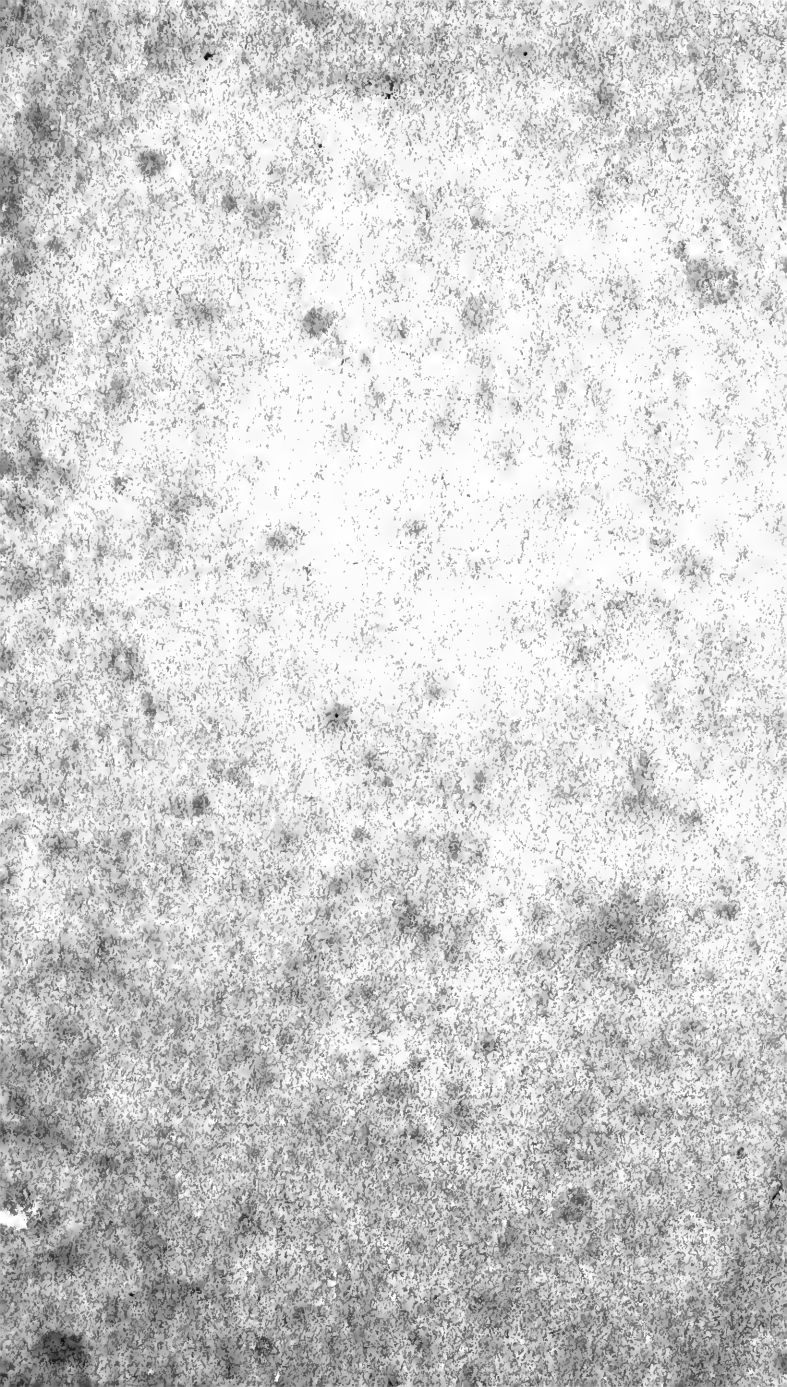


LIBRARY OF
THE NEW YORK BOTANICAL GARDEN

Special Book Fund
1910

September 1899 R. W. Gibson Invt





PRODROMUS
FLORAE HERCYNIAE

oder

V e r z e i c h n i s s

der

in dem Harzgebiete

wildwachsenden Pflanzen.

Nach dem Sexualsystem geordnet

von

Ernst Hampe,

Apotheker zu Blankenburg

1
1
1
1
1

H a l l e,

gedruckt in der Gebanerschen Buchdruckerei.

1836.

ca. 1731
c. 17312

Varietates, qui ad species suas redigit, non minora praestat, quam
qui species ad propria genera emendat.

Linne.

V O R W O R T.

Der naturwissenschaftliche Verein des Harzes beschloss in einer der frühern Versammlungen, die Aufstellung von Verzeichnissen aller Gegenstände der drei Naturreiche, und theilte dem Unterzeichneten die Anfertigung des Pflanzenverzeichnisses zu. — Sei es mir daher erlaubt, etwas über die Einrichtung, den Zweck und die Anwendung desselben voranzuschicken. Schon früher habe ich an einem andern Orte vorgeschlagen, zur Erforschung der Pflanzen des Harzes, das Gebiet bis zu den nächsten natürlichen Grenzen auszudehnen, indem man sich nicht allein auf die Ur- und Uebergangsgebirge beschränken könne. Die Vorberge des Harzes, z. B. die ganze Kette des Quadersandsteingebirges, die Teufelsmauer, Regenstein (oder Reihenstein), Hoppelnberg u. s. w. können nicht ausgeschlossen werden; gehen wir aber so weit, so wird uns die Grenze festzustellen nicht anders

möglich, als wenn wir uns auf die Linien ausdehnen, welche die Gewässer bilden.

So ist der Schiffgraben im Norden des Harzes, der fast die ganze Fronte parallel durchschneidet, die beste Grenzlinie. Sie geht vom Ausfluss der Bode bei Nienburg, das linke Ufer der Bode entlang, bis Oschersleben; dann dem Schiffgraben folgend bis Hornburg. In Osten dient die Saale, von Nienburg bis zum Einfluss der Salze, zwischen Wettin und Halle, zur Grenze, wo wir dann der Salze folgen bis Langenbogen, über Wansleben nach Schraplau, den Weilebach entlang nach Querfurth. Im Süden bildet die Helme die Scheidung, nämlich von ihrem Einfluss in die Unstrut bei Kalbsrieth bis Stöckei. Oestlich von Kalbsrieth nach Querfurth ziehen wir eine Linie über Ziegelrode und Schmon; aber in Westen von Stöckei verfolgen wir die Eller und die Ruhme bis Elbershausen. Im Westen wenden wir uns von Elbershausen auf Westerhof; von da über Duderode nach Ildehausen, wo wir der Nette bis Bornum folgen. In Nordwesten folgen wir dem westlichen Abhange der Nauer Berge bis Nauen, wo wir in grader Richtung über Ringelheim nach Salzgitter, und von da über Neuenrode nach Hornburg, mit der Grenzlinie auslaufen. Das ganze Gebiet bildet, so wie sich die Gebirge des Harzes von Nordwest nach Südost ziehen, ein Oblongum von etwa 16 Meilen lang und 10 Meilen breit — dessen Mittelpunkt etwa zwischen Blankenburg und Hasselfelde liegt.

Eine solche bedeutende Fläche, die bisher in Hinsicht der Pflanzengebilde noch ziemlich unbekannt war, und es auch noch zum Theil ist, erfordert zu ihrer Erforschung die Hülfe vieler Pflanzenkenner. Daher dieses Pflanzenverzeichnis, welches an die Pflanzenforscher des Harzgebietes ver-

theilt werden wird, damit ein Jeder seine nächste Umgebung prüfen und mit diesem Verzeichniss vergleichen kann, auch die Standorte der Pflanzen anmerke, indem die Verzeichnisse auf weisses Schreibpapier gedruckt werden, um die Beobachtungen sofort eintragen zu können.

Noch würde es wünschenswerth und nothwendig sein, wenn die im Gebiete der Harzflora wohnenden Botaniker von den zweifelhaften Pflanzenformen Exemplare aufnehmen und mir dieselben entweder getrocknet oder im frischen Zustande zukommen lassen wollten, um mich von der Sache unterrichten zu können; denn Niemand wird es missdeuten können, dass ich ohne Ansicht einer zweifelhaften Pflanze mich über die Angaben nur bedenklich äussere, ich muss, bei meiner Liebe zur Aufrichtigkeit, Alles selbst gesehen haben. — So bin ich veranlasst, im nachstehenden Verzeichnisse allen Pflanzen, die ich aus dem Bereiche des Harzgebietes nicht selbst gesehen habe, non vidi (n. v.) beizusetzen, und bitte daher alle Beförderer unserer Flora mich zu unterstützen und in den Stand zu setzen, dass recht bald die von vielen Freunden verlangte Flora des Harzgebietes ausführlicher bearbeitet im Druck erscheinen kann.

Bei Aufstellung des Verzeichnisses habe ich die beiden letzten Pflanzenfamilien, die Algen und Schwämme, weggelassen, um den bedeutenden Raum, den namentlich die Schwämme einnehmen würden, zu ersparen. Mit diesen Familien beschäftigen sich nur Wenige, deren gütige Mithilfe ich besonders in Anspruch nehmen muss.

Um aber auch darüber ins Reine zu kommen, ob diejenigen Pflanzen, welche von Thalius, Weiss und Andern

als am Harze vorkommend angegeben sind, und später nicht wieder aufgefunden wurden, wirklich an den angegebenen Standorten wachsen oder nicht, sind diese zweifelhaften Pflanzen mit einem Kreuze (†) bezeichnet aufgeführt und bitte ich vorkommend um Nachforschung.

Nochmals empfehle ich den Pflanzenkennern des Harzgebietes, durch fleissige Beobachtung zur baldigen Herausgabe einer Flora Hercyniae mitzuwirken; diejenigen Reisenden aber, welche den Harz zur botanischen Ansbeute wählen, und oft zur Aufklärung eines zweifelhaften Gegenstandes beizutragen Gelegenheit finden, oder etwas Neues entdecken, bitte ich um gefällige Mittheilung, ich werde ihre Verdienste öffentlich anerkennen.

Blankenburg am Harz im Juli 1836.

Ernst Hampe,

Cl. I. MONANDRIA

MONOGYNIA.

Hippuris L.1. *H. vulgaris* L.*Salicornia* L.2. *S. herbacea* L.β. *prostrata*.† *Blitum virgatum* L. am Wolfsbach bei Hohegeis (n. v.)

DIGYNIA.

Callitriche Fab. Colum.3. *C. verna* L. c. v.4. *C. platycarpa* Kütz.Syn. *C. autumnalis* auct.

Cl. II. DIANDRIA

MONOGYNIA.

Ligustrum Virg.5. *L. vulgare* L.*Syringa* Dod.* 6. *S. vulgaris* L. *)*Salvia* Plin.7. *S. pratensis* L.8. *S. sylvestris* L.* 9. *S. verticillata* L.*Lycopus* L.10. *L. europaeus* L.*Gratiola* Dod.11. *G. officinalis* L.*Veronica* Fuchs.12. *V. longifolia* Schrad.β. *glabra*.13. *V. spuria* L. (n. v.)14. *V. spicata* L.15. *V. serpillifolia* L.16. *V. scutellata* L.17. *V. Anagallis* L.

*) Die Sterne vor den Nummern bedeuten, dass die unter denselben angegebenen Pflanzen als verwildert angenommen werden können.

18. *V. Beccabunga* L.
19. *V. officinalis* L.
20. *V. montana* L.
21. *V. Chamaedrys* L.
22. *V. Teucrium* L.
23. *V. prostrata* L.
24. *V. praecox* All.
25. *V. arvensis* L.
26. *V. agrestis* L. Syn. *V. pulchella* Bernh.
27. *V. polita* Fries.
28. *V. hederacifolia* L.
29. *V. triphyllos* L.
30. *V. verna* L.
 β. succulenta All.

Pinguicula Tournef.

31. *P. vulgaris* L.
 † *P. alpina* L. am Brocken, am Wege nach Wernigerode,
 Weber.

Utricularia L.

32. *U. neglecta* Lehm.
33. *U. minor* L.

Circaea Matth. Sylv.

34. *C. Intetiana* L.
35. *C. alpina* L.
 β. intermedia Ehr.

Fraxinus Virg.

36. *F. excelsior* L.

Lemna Dalech.

37. *L. minor* L.
38. *L. gibba* L.
 β. arrhiza.
39. *L. polyrrhiza* L.
40. *L. trisulca* L.

DIGYNIA.

Anthoxanthum L.

41. *A. odoratum* L.

Cl. III. TRIANDRIA.

MONOGYNIA.

Valeriana Matth. Sylv.

42. *V. officinalis* L.
43. *V. dioica* L.

Valerianella Mönch.

- 44. *V. olitoria* Mönch.
- 45. *V. carinata* Lois.
- 46. *V. Morisonii* DC. Syn. *F. dentata* auct.
β. *lasiocarpa* Syn. *T. Morisonii* Spr.
- 47. *V. auricula* DC. β. *tridentata* Reichb.
Syn. *V. dentata* DC.

Gladiolus Plin.

- 48. *G. imbricatus* L. Auf Wiesen bei Sachsa (n. v.)

Iris Theoph.

- 49. *I. pumila* L.
- 50. *I. squalens* L.
- 51. *I. germanica* L.
- 52. *I. Pseudacorus* L.
- 53. *I. sibirica* L.

Schoenus L.

- 54. *Sch. nigricans* L.
- 55. *Sch. albus* L.
- 56. *Sch. fuscus* L. (n. v.)

Scirpus Plin.

- 57. *Sc. palustris* L.
- 58. *Sc. uniglumis* Lk.
- 59. *Sc. Baeothryon* L.
- 60. *Sc. acicularis* L.
- 61. *Sc. parvulus* R. et Sch.
- 62. *Sc. cespitosus* L.
- 63. *Sc. setaceus* L.
- 64. *Sc. supinus* L.
- 65. *Sc. lacustris* L.
- 66. *Sc. glaucus* Sm.
- 67. *Sc. triqueter* Roth. Bei Stassfurth Lehmann. (n. v.)
- 68. *Sc. maritimus* L.
- 69. *Sc. sylvaticus* L.

Blismus Panz.

- 70. *B. compressus* Panz.
- 71. *B. rufus* Panz.
β. *bifolius* Wallr.

Eriophorum L.

- 72. *E. alpinum* L. Auf dem Brockenfelde unterhalb den Hirschhörnern von C. Sprengel, früher von Weber gefunden. (n. v.)
- 73. *E. vaginatum* L.
- 74. *E. triquetrum* Hoppe.

75. *E. angustifolium* Roth.

76. *E. latifolium* Hoppe.

Cyperus Theophr.

77. *C. flavescens* L.

78. *C. fuscus* L.

β. *virescens* Hoffm.

Nardus Lobel.

79. *N. stricta* L.

Alopecurus L.

80. *A. agrestis* L.

81. *A. pratensis* L.

82. *A. geniculatus* L.

β. *fulvus* Sm.

Phleum L.

83. *Ph. pratense* L.

β. *nodosum*.

84. *Ph. asperum* Vill.

85. *Ph. Boehmeri* Wib.

β. *viviparum*.

Phalaris Diosc.

86. *Ph. arundinacea* L.

Digitaria Heist. Adans.

87. *D. sanguinalis* Scop.

88. *D. humifusa* Pers.

Setaria P. d. B.

89. *S. verticillata* P. d. B.

90. *S. viridis* P. d. B.

91. *S. glauca* P. d. B.

Echinochloa Pal. d. Beauv.

92. *E. Crus Galli* P. d. B.

Milium L.

93. *M. effusum* L.

† *Gastridium australe* P. d. B. Vom Apotheker Schwabe in einem Hohlwege zwischen Harzgerode und Wilhelmshoff, als *Calamagrostis Schwabii* Spr. angegeben, gilt als Fremdling unserer Flora.

Agrostis L.

94. *A. Spica venti* L. (*Cinna* Trin.)

95. *A. canina* L.

96. *A. vulgaris* L.

97. *A. alba* Schrad. Syn. *A. stolonifera* L.

β. *gigantea* Roth.

Lasiagrostis Lk.

98. *L. variegata* Meyer Chloris Hanoverana. (n. v.)
Panicula contracta, palea inferiore quinquenervi apice integra mutica. In den südlichen Theilen der Flora vorkommend.

Calamagrostis Diosc. Adans.

- 99. *C. sylvatica* P. d. B.
100. *C. varia* Lk.
 β . *acutiflora* Schrad.
101. *C. Halleriana* DC. nostra varietas *C. epigeiae* Roth. sec. Trinius!
102. *C. littorea* DC.
 β . *effusa* Host.
— 103. *C. epigeios* Roth.
104. *C. lanceolata* Roth.
 β . *pseudophragmites* Schrad.

Stipa L.

105. *St. pennata* L.
— 106. *St. capillata* L.

Andropogon L.

107. *A. Ischaemum* L.

Holcus L.

- 108. *H. lanatus* L.
— 109. *H. mollis* L.

Aira L.

110. *A. praecox* L.
— 111. *A. caryophyllea* L.
— 112. *A. flexuosa* L.
— 113. *A. caespitosa* L.
 † *A. subspicata* L. am Regenstein nach Weber.

Corynephorus P. d. B.

114. *C. canescens* P. d. B.

Catabrosa P. d. B.

- 115. *C. aquatica* P. d. B.

Molinia Schrank.

116. *M. coerulea* Mönch.

Melica L.

- 117. *M. uniflora* Retz.
— 118. *M. nutans* L.
— 119. *M. ciliata* L.

Avena L.

- 120. *A. fatua* L.
121. *A. strigosa* Schreb.

122. *A. tenuis* Mönch. (Gaudinia.)

123. *A. pubescens* L. (Trisetum.)

124. *A. flavescens* L. (Trisetum.)

125. *A. pratensis* L.

126. *A. elatior* L.

Phragmites Trin.

127. *Ph. communis* Tr.

Koeleria Pers.

128. *K. cristata* Pers.

β. *glauca* ej.

Glyceria R. Br.

129. *G. spectabilis* M. K.

130. *G. fluitans* R. Br.

131. *G. distans* Wahlb. (*Poa arenaria* Retz.)

Sclerochloa P. d. B.

132. *Sc. dura* P. d. B.

†. *Sc. rigida* ej. an den Fallsteinen. (u. v)

Poa L.

133. *P. trivialis* L.

134. *P. nemoralis* L.

135. *P. sudetica* Haenk.

136. *P. pratensis* L.

β. *anceps* Gaud.

γ. *flexuosa* Wahlb.

137. *P. annua* L.

β. *supina* Schrad.

138. *P. bulbosa* L.

139. *P. serotina* Ehr.

140. *P. compressa* L.

β. *Langeana* Rchb.

141. *P. alpina* L. Syn. *P. brevifolia* DC.

Eragrostis Lk.

142. *E. megastachya* Lk.

143. *E. poaeformis* Lk.

Briza Theophr.

144. *B. media* L.

Sesleria Scop.

145. *S. coerulea* Ard.

Cynosurus L.

146. *C. cristatus* L.

Danthonia DC.

147. *D. decumbens* DC.

Festuca Dodon.

148. *F. ovina* L.
 β. *tenuifolia* Sibth.
 ? 149. *F. glauca* Lam. (var. *prioris* ?) *)
 β. *pannonica* Kit.
 150. *F. durinseula* L.
 β. *heterophylla* Haenk.
 γ. *villosa*.
 151. *F. rubra* L.
 152. *F. glomerata* Vill. (*Dactylis* L.)
 β. *prostrata*.
 153. *F. sylvatica* Vill. (*F. calamaria* Sm.)
 154. *F. pratensis* Huds.
 β. *simplex*.
 ? 155. *F. arundinacea* Schreb.
 156. *F. Myurus* L.
 Syn. *Vulpia pseudo-myurus* Rehb.
 157. *F. bromoides* L.
 Syn. *Vulpia sciuroides* Rehb.
 158. *F. gigantea* Vill.

Bromus Theophr.

159. *Br. secalinus* L.
 β. *grossus* Desf.
 160. *Br. racemosus* L. Syn. *Br. pratensis* Ehrh.
 β. *hordeaceus* Linn.
 γ. *commutatus* Schrad.
 161. *Br. patulus* M. K. bei Güsten. (n. v.)
 162. *Br. mollis* L.
 - 163. *Br. arvensis* L.
 ? 164. *Br. brachystachys* Horug.
 165. *Br. sterilis* L.
 166. *Br. tectorum* L.
 - 167. *Br. erectus* Huds.
 - 168. *Br. inermis* L.
 169. *Br. asper* L.

Brachypodium P. d. B.

170. *B. pinnatum* P. d. B.
 171. *B. gracile* P. d. B.

*) Das ? vor der Nummer soll anzeigen, dass die damit bezeichnete vielleicht nur Form der vorhergenannten Species ist.

Triticum L.172. *T. repens* L. c. varr.173. *T. caninum* Schreb.*Elymus* L.174. *E. europaeus* L.*Hordeum* Plin.175. *H. murinum* L.176. *H. pratense* Huds.*Lolium* Virg.177. *L. perenne* L.β. *tenue*.178. *L. arvense* With.179. *L. temulentum* L.*Polycnemum* L.180. *P. arvense* L.*Montia* Michel.181. *M. fontana* L.α. *minor* Gm.β. *rivularis* Gm.*Holosteum* Diosc.182. *H. umbellatum* L.var. *flore pleno*.*Polycarpon* L.183. *P. tetraphyllum* L.

CL. IV. TETRANDRIA

MONOGYNIA.

Globularia Clus.184. *G. vulgaris* L.*Dipsacus* Plin.185. *D. sylvestris* Mil.186. *D. pilosus* L.*Scabiosa* Vaill.187. *Sc. arvensis* L.β. *sylvatica*.*Asterocephalus* Vaill.188. *A. canescens* Spr.Syn. *Scabiosa suaveolens* Desf.189. *A. Columbaria* Wallr.190. *A. ochroleuca* Rehb.*Succisa* Vaill.191. *S. pratensis* Mönch.*Sherardiu* Dill.192. *Sh. arvensis* L.

Asperula Dodon.

193. *A. odorata* L.
 194. *A. cynanchica* L.
 195. *A. tinctoria* L.
 196. *A. arvensis* L.

Galium Diosc.

197. *G. cruciatum* Sm.
 198. *G. palustre* L.
 199. *G. sylvestre* Poll.
 200. *G. Mollugo* L.
 β . *scabrum* With.
 γ . *tyrolense* Willd.
 \simeq *G. vero* — *Mollugo* Schde.
 201. *G. verum* L.
 \simeq *G. ochroleucum* Wf. (*G. Mollugini* — *verum*.)
 202. *G. glaucum* L.
 203. *G. sylvaticum* L.
 204. *G. saxatile* L.
 Syn. *G. hercynicum* Weigl
 205. *G. uliginosum* L.
 206. *G. tricornis* With.
 207. *G. saccharatum* All.
 208. *G. rotundifolium* L.
 209. *G. boreale* L.
 210. *G. parisiense* L.
 211. *G. spurium* L.
 212. *G. Aparine* L.
 β . *infestum* Kit.

Plantago Plin

213. *P. major* L.
 β . *minima* DC.
 214. *P. media* L.
 215. *P. lanceolata* L.
 β . *decumbens* Bernh.
 216. *P. maritima* L.
 β . *angustifolia*.

Centunculus Dill.

217. *C. minimus* L.

Cornus Virg.

- *218. *C. mascula* L.
 219. *C. sanguinea* L.

Majanthemum Wigg.

220. *M. bifolium* DC.

Sanguisorba Fuchs.221. *S. officinalis* L.*Isnardia* L.222. *I. palustris* L. bei Scharzfeld. (n. v.)*Parietaria* Matth. Sylv.223. *P. officinalis* L.*Alchemilla* Trag.224. *A. vulgaris* L.225. *A. montana* Willd.226. *A. arvensis* Scop.

TETRAGYNIA.

Ilex L.227. *I. aquifolium* L.*Sagina* L.228. *S. procumbens* L.229. *S. apetala* L.*Mönchia* Ehr.230. *M. quaternella* Ehr.*Radiola* Dill.231. *R. millegrana* Sm.*Potamogeton* Diosc.232. *P. pectinatus* L.233. *P. pusillus* L.234. *P. zosterifolius* Schum. Im Schiffgraben (n. v.)235. *P. compressus* L.236. *P. perfoliatus* L.237. *P. crispus* L.238. *P. natans* L.239. *P. lucens* L.*Ruppia* L.240. *R. maritima* L.

Cl. V. PENTANDRIA.

MONOGYNIA.

Lithospermum Diosc.241. *L. officinale* L.242. *L. arvense* L.243. *L. purpureo-caeruleum* L.*Pulmonaria* Plin.244. *P. angustifolia* L.β. *azurea* Bess.

245. *P. officinalis* L.
 † *P. officinali-angustifolia*.
Echium Cratav.
246. *E. vulgare* L.
 β. *Wierzbickii* Habr.
Lycopsis Diosc.
247. *L. pulla* L.
Myosotis Diosc.
248. *M. sylvatica* Hoffm. Ehr.
 249. *M. palustris* With.
 250. *M. caespitosa* Schultz.
 251. *M. arvensis* Sibth.
 Syn. *stricta* Lk. et *arenaria* Schrad.
 252. *M. intermedia* Lk.
 253. *M. hispida* Schlecht.
 Syn. *M. collina* quor.
 254. *M. versicolor* Roth.
 255. *M. sparsiflora* Mik.
- Anchusa* Theoph.
256. *A. arvensis* M. B.
 257. *A. officinalis* L.
 β. *arvalis* Rehb.
- Symphytum* Diosc.
258. *S. officinale* L.
 β. *patens* Sibth.
- Asperugo* Plin.
259. *A. procumbens* L.
- Cynoglossum* Diosc.
260. *C. officinale* L.
 β. *densum*.
 261. *C. sylvaticum* Thal.
 † *C. appeninum* L. am Ilsensteine. Roth, Möslér.
- Omphalodes* Tourn.
262. *O. scorpioides* Lehm.
- Echinosperrnum* Sw.
263. *E. Lappula* Lehm.
 β. *squarrosum* Rehb.
 264. *E. deflexum* Lehm.
- Androsace* Matth.
265. *A. elongata* L.

Anagallis Diosc.

266. *A. arvensis* L.
 α. *phoenicea*.
 β. *caerulea*.
 γ. *viridiflora*.

Lysimachia Diosc.

267. *L. vulgaris* L.
 β. *paludosa* Baumg.
 268. *L. nemorum* L.
 269. *L. Nummularia* L.

Hottonia Boerb.

270. *H. palustris* L.

Primula Matth.

271. *P. veris* L.
 272. *P. elatior* Jacq.

Erythraea Renealm.

273. *E. Centaurium* Pers.
 274. *E. linarifolia* Pers.
 275. *E. ramosissima* Pers.

Gentiana Diosc.

276. *G. eruciata* L.
 277. *G. Pneumonanthe* L.
 278. *G. ciliata* L.
 279. *G. campestris* L.
 β. *chloraeifolia*.
 280. *G. Amarella* L.
 β. *uliginosa* Willd.
 γ. *germanica* ej.

Menyanthes Dalech.

281. *M. trifoliata* L.

Vinca Plin.

282. *V. minor* L.

Solanum Plin.

283. *S. Dulcamara* L.
 284. *S. nigrum* L.
 β. *miniatum* Bernh.

Physalis L.

285. *Ph. Alkekengi* L.

Atropa L.

286. *A. Belladonna* L.

Hyoscyamus Diosc.

287. *H. niger* L.
 β. *agrestis* W. et K.

Datura Garc. ab Orto.288. *D. Stramonium* L.*Convolvulus* Plin.289. *C. arvensis* L.290. *C. sepium* L.*Polemonium* Tourn.291. *P. caeruleum* L.*Verbascum* Plin.292. *V. Thapsus* L. et Schrad.293. *V. thapsiforme* Schrad.294. *V. phlomoides* L.295. *V. nigrum* L.296. *V. pulverulentum* L. an der Rosstrappe (n. v.)297. *V. Lychnitis* L.

β. album.

298. *V. Blattaria* L. bei Hadmersleben (n. v.)299. *V. phoeniceum* L.⊃ *V. ambiguum* Lej.Syn. *V. nigro-thapsiforme* m. nec Schiede.⊃ *V. pseudo-phlomoides* m.Syn. *V. thapsiformi-nigrum* m. nec Schiede.

(Verb. phlomoides Quor., filamentis coeruleis.)

⊃ *V. collinum* Schrad.Syn. *V. Thapso-nigrum* Schiede.⊃ *V. thapsoides* Lk.Syn. *V. thapso-Lychnitis* M. et K.⊃ *V. ramigerum* Lk.Syn. *V. thapsiformi-Lychnitis* Schied.*Samolus* Plin.300. *S. Valerandi* L.*Phyteuma* Matthiol.301. *Ph. orbiculare* L.† *Ph. hemisphaericum* L. bei der Marmormühle. (n. v.)Syn. *Ranunculus sylvestris umbellatus* Fig. 3. *Thalii?*
(an *Jasione*.)302. *Ph. spicatum* L.β. *nigrum* Schm.*Campanula* Dodon.303. *C. rotundifolia* L.β. *linifolia*.304. *C. Rapunculus* L.305. *C. patula* L.

306. *C. persicifolia* L.
 β . *scabra*.
 307. *C. bononiensis* L.
 β . *Thaliana* Wallr.
 308. *C. Trachelium* L.
 β . *urticaefolia* Schm.
 309. *C. latifolia* L.
 310. *C. rapunculoides* L.
 α . *crenata* Lk.
 β . *trachelioides* M. B.
 γ . *albiflora*.
 311. *C. glomerata* L.
 β . *salviaefolia*.
 312. *C. Cervicaria* L.
 † *C. thyrsoidea* L. Auf der Lange Thalius. (?)
 Syn. *Cervicaria major tenuifolia* Thalii.

Jasione L.

313. *J. montana* L.
 314. *J. perennis* Lam. Zwischen Lodersleben und Allstädt. (n. v.)

Lonicera L.

315. *L. Xylosteum* L.
 316. *L. Periclymenum* L.
 317. *L. Caprifolium* L. (an spontanea.)

Rhamnus Nicand.

318. *R. Frangula* L.
 319. *R. catharticus* L.
 † *R. alpinus* L. auf dem Brocken (n. v.) (in Brocken-
 bergi vertice; Thalius.) *Alnus nigra pumila* Thalii.

Evonymus Theoph.

320. *E. europaeus* L.
 β . *angustifolius*.
 † *E. verrucosus* L. Bei Steigerthal (spontaneus?)

Ribes Fuchs.

321. *R. alpinum* L.
 322. *R. rubrum* L.
 323. *R. nigrum* L.
 324. *R. Grossularia* L.

Hedera Virg.

325. *H. Helix* L.

Impatiens Dodon.

326. *I. Noli tangere* L.

Viola Virg.

327. *V. odorata* L.
 β. *albiflora*.
 328. *V. palustris* L.
 329. *V. hirta* L.
 330. *V. mirabilis* L.
 331. *V. sylvestris* Lam.
 β. *Riviniana* Rehb.
 332. *V. arenaria* DC.
 β. *livida* Kit.
 333. *V. canina* L.
 β. *ericetorum* Schrad.
 334. *V. montana* L.
 Syn. *V. Ruppil* All.
 β. *nemoralis* Kütz.
 γ. *pratensis* M. et K.
 ? 335. *V. persicifolia* Roth.
 (forma *luxurians* prioris mihi esse videtur.)
 336. *V. tricolor* L.
 β. *bicolor* Hoffm.
 γ. *arvensis* Murr.
 δ. *Kitaibeliana* Schult.

Amaranthus Plin.

337. *A. Blitum* L.

Illecebrum Rupp.

338. *I. verticillatum* L.

Glaux Dodon.

339. *G. maritima* L.

Thesium Linn.

340. *Th. montanum* Ehr.
 β. *intermedium* Schrad.
 341. *Th. pratense* Ehr.
 † *Th. alpinum* L. am alten Stollberge Weber. (?)

DIGYNIA.

Cynanchum L.

342. *C. Vincetoxicum* Pers.

Cuscuta Matthiol.

343. *C. Epilinum* Weihe bei Mansfeld. (n. v.)
 344. *C. europaea* L.
 345. *C. Epithimum* Sm.

Herniaria Dodon.

346. *H. vulgaris* Spr.
 a. glabra.
 β. hirsuta.

Chenopodium Tabern.

347. *C. Bonus Henricus* L.
 348. *C. hybridum* L.
 349. *C. urbicum* L.
 350. *C. intermedium* M. et K. bei Salzgitter. (n. v.)
 351. *C. rubrum* L.
 352. *C. murale* L.
 353. *C. album* L.
 a. viride L.
 β. opulifolium Schrad.
 354. *C. glaucum* L.
 355. *C. Vulvaria* L.
 356. *C. polyspermum* L.
 β. acutifolium Kit.
 357. *C. maritimum* L.

Atriplex Plin.

358. *A. roseum* L.
 359. *A. laciniatum* L.
 360. *A. nitens* Rehent.
 * 361. *A. hortense* L. bei Stassfurth. (n. v.)
 362. *A. oblongifolium* Kit.
 363. *A. patulum* L.
 β. prostrata DC.
 γ. oppositifolia DC.
 364. *A. angustifolium* Sm.

Halimus C. Bauh.

365. *H. pedunculatus* Wallr.

Salsola Linn.

366. *S. Kali* L. bei Plötzkan (n. v.)

Ulmus Colum.

367. *U. campestris* L.
 368. *U. effusa* Willd.
 * *U. suberosa* Mönch. bei Herzberg? (n. v.)

Eryngium Nicand.

369. *E. campestre* L.

Sanicula Brunf.

370. *S. europaea* L.

Astrantia Morison.371. *A. major* L.*Hydrocotyle* Tournef.372. *H. vulgaris* L.*Bupleurum* Nicaud.373. *B. rotundifolium* L.374. *B. longifolium* L.375. *B. falcatum* L.376. *B. tenuissimum* L.*Pimpinella* Matthiol.377. *P. magna* L.378. *P. Saxifraga* L.† *P. glauca* L. am alten Stollberge Thalius. (?)*Seseli* Theophr.379. *S. annuum* L.380. *S. Hippomarathrum* L.*Sison* Diosc.381. *S. Podagraria* Spr.*Carum* Turn.382. *C. Carvi* L.*Cnidium* Cusson.383. *C. Silaus* Spr.*Oenanthe* Diosc.384. *O. fistulosa* L.385. *O. Phellandrium* Lam.*Apium* Matthiol.386. *A. graveolens* L.*Cicuta* Plin.387. *C. virosa* L.*Meum* Jacq.388. *M. athamanticum* Jacq.*Aethusa* L.389. *A. Cynapium* L.*Tordylium* Diosc.390. *T. maximum* L.*Thysselinum* Plin.391. *Th. palustre* Hoffm.*Caucalis* Theophr.392. *C. daucoides* L.393. *C. grandiflora* L. bei Osterode. (n. v.)394. *C. latifolia* L.

Daucus Galen./ 395. *D. Carota* L.*Torilis* Gärtn.396. *T. Anthriscus* Gm.397. *T. infesta* Hoffm. bei Steierthal und Querfurth. (n. v.)
Syn. *Caucalis helvetica* Gm.*Athumanta* Lin.398. *A. Libanotis* L.*Scandix* Theophr.399. *Sc. Pecten* L.*Anthriscus* Pers./ 400. *A. vulgaris* Pers.401. *A. sylvestris* Hoffm.*Myrrhis* Theophr.402. *M. odorata* Scop.*Chaerophyllum* Column.403. *Ch. hirsutum* L.Syn. *Ch. Cicutaria* Vill. et *elegans* Gaud./ 404. *Ch. aureum* L.*β. maculatum* Willd.405. *Ch. bulbosum* L.406. *Ch. temulum* L.*Sium* Diosc./ 407. *S. latifolium* L.408. *S. angustifolium* L.409. *S. nodiflorum* L. am Harze. (n. v.)410. *S. repens* L.*Critamus* Bess.411. *C. agrestis* Bess.*Conium* Theophr./ 412. *C. maculatum* L.*Peucedanum* Theophr.413. *P. officinale* L.414. *P. Cervaria* Lap.415. *P. Oreoselinum* Mönch.*Heracleum* L.416. *H. Sphondylium* L.*β. angustifolium* Jacq.*γ. longifolium* Jacq.

Pastinaca Plin.

417. *P. sativa* L.
418. *P. Anethum* Spr.

Angelica Matth.

419. *A. sylvestris* L.
420. *A. Archangelica* L.

Selinum L.

421. *S. Carvifolia* L.

Levisticum Koch.

422. *L. officinale* Koch.

Imperatoria Matthiol.

423. *I. Ostruthium* L.

Laserpitium Plin.

424. *L. latifolium* L.
425. *L. pruthenicum* L.

TRIGYNIA.

Corrigiola Matth.

426. *C. littoralis* L.

Sambucus Plin.

427. *S. Ebulus* L. bei Harzburg. (n. v.)
428. *S. nigra* L.
429. *S. racemosa* L.

Viburnum Virg.

430. *V. Lantana* L.
431. *V. Opulus* L.

TETRAGYNIA.

Parnassia Tournef.

432. *P. palustris* L.

PENTAGYNIA.

Drosera L.

433. *D. rotundifolia* L.
434. *D. longifolia* L. bei Oderbrück und am Schiffgrabenbruch. (n. v.)
Syn. *intermedia* Hayne.

435. *D. anglica* Huds. bei Lodersleben. (n. v.)

Armeria Willd.

436. *A. vulgaris* Willd.
β. *elongata*.

Linum Virg.

437. *L. tennifolium* L.
438. *L. catharticum* L.

Myosurus Dodon.439. *M. minimus* L.Syn. *Ranunculus Myosurus* Afzel.

Cl. VI. HEXANDRIA.

MONOGYNIA.

Berberis Matthiol.440. *B. vulgaris* L.*Peplis* L.441. *P. Portula* L.*Lilium* Virg.442. *L. bulbiferum* L.443. *L. Martagon* L.*Ornithogalum* Nicand.444. *O. umbellatum* L.445. *O. nutans* L. bei Scharzfeld (n. v.)*Gagea* Salisb.446. *G. lutea* Schult.Syn. *Ornithogalum sylvaticum* Pers.447. *G. stenopetala* Rehb.Syn. *O. pratense* Pers.448. *G. arvensis* Schult.449. *G. saxatilis* Koch.450. *G. minima* Rehb.Syn. *O. Sternbergii* Hoppe.*Allium* Plin.451. *A. Scorodoprasum* L.452. *A. Schoenoprasum* L. bei Meisdorf und Elbingerode.
(n. v.)453. *A. sphaerocephalum* L.454. *A. oleraceum* L.455. *A. vineale* L. bei Wiegersdorf. (n. v.)456. *A. acutangulum* Willd.β. *montanum* Schmid.457. *A. ursinum* L.*Anthericum* L.458. *A. Liliago* L.459. *A. ramosum* L.*Tulipa* Gesner.460. *T. sylvestris* L.

Muscari Glus.

461. *M. comosum* Willd.
 462. *M. racemosum* Willd.
 463. *M. botryoides* Willd.

Juncus Plin.

464. *J. communis* Mey.
 a. conglomeratus L.
 β. effusus L.
 465. *J. glaucus* L.
 466. *J. filiformis* L.
 467. *J. squarrosus* L.
 468. *J. capitatus* Weig.
 469. *J. compressus* Jacq.
 470. *J. Gerardi* Loisl.
 Syn. *J. bottuicus* Wahlb.
 471. *J. Tenageja* Ehr. bei Wansleben. (n. v.)
 472. *J. bufonius* L.
 † *J. triglumis* L. (*Lychnanthemus tenuis* in Broccenbergo;
 Thalium.) (?)
 473. *J. lamprocarpus* Ehr.
 474. *J. acutiflorus* Ehr.
 475. *J. obtusiflorus* Ehr.
 476. *J. fusco-ater* Schr. *a. alpinus* Vill.
 477. *J. uliginosus* Roth.
 β. fluitans.

Luzula DC.

478. *L. vernalis* DC.
 479. *L. maxima* Desv.
 480. *L. albida* DC.
 β. rubella.
 481. *L. campestris* DC.
 β. multiflora Ehr.
 γ. congesta Mey.
 δ. sudetica Willd.

Acorus Diosc.

482. *A. Calamus* L.

Convallaria L.

483. *C. majalis* L.
 484. *C. Polygonatum* L.
 485. *C. multiflora* L.
 486. *C. verticillata* L.

Asparagus Colum.

487. *A. officinalis* L.

Leucojum Dodon.488. *L. vernum* L.

TRIGYNIA.

Colchicum Diosc.489. *C. autumnale* L.*Triglochin* Dalech.490. *T. maritimum* L.491. *T. palustre* L.*Rumex* Plin.492. *R. Hydrolapathum* Huds.β. *R. maximus* Schreb. an der Helwe. (n. v.)493. *R. conglomeratus* Schreb.Syn. *R. acutus* L?494. *R. Nemolapathum* Ehr.Syn. *R. nemorosus* Schrad.495. *R. crispus* L.496. *R. obtusifolius* L.β. *sylvestris* Wallr.γ. *pratensis* M. et K.497. *R. maritimus* L.β. *palustris* Sm.498. *R. aquaticus* L. M. et K.Syn. *latifolius* Meyer.499. *R. Acetosa* L.β. *arifolius* All.500. *R. Acetosella* L.β. *multifidus* L.

TETRAGYNIA.

Alisma Diosc.501. *A. Plantago* L.502. *A. natans* L. In der Hassel bei Hasselfelde. (n. v.)503. *A. ranunculoides* L.

Cl. VII. HEPTANDRIA.

MONOGYNIA.

Trientalis.504. *T. europaea* L.

Cl. VIII. OCTANDRIA.

MONOGYNIA.

Erica Theophr.505. *E. vulgaris* L.

Vaccinium Plin.

506. *V. Myrtillus* L.
 507. *V. vitis Idaea* L.
 508. *V. uliginosum* L.
 509. *V. Oxycoccus* L.

Acer Plin.

510. *A. campestre* L.
 β . *austriacum*.
 511. *A. Pseudoplatanus* L.
 512. *A. platanoides* L.

Ocnothera L.

513. *O. biennis* L.

Epilobium Gesu.

514. *E. angustifolium* L.
 β . *minus*.
 515. *E. hirsutum* L.
 516. *E. parvillorum* Schreb.
 β . *rivulare*.
 517. *E. montanum* L.
 β . *collinum*.
 518. *E. roseum* Schreb.
 β . *alsinaefolium*.
 519. *E. tetragonum* L.
 β . *E. obscurum* Rehb. - *E. virgatum* Fries.
 γ . *E. alpinum* L.
 520. *E. palustre* L.
 β . *E. nutans* Schmidt.

Daphne Diosc.

521. *D. Mezereum* L.

Passerina L.

522. *P. annua* Wikstr. bei Schraplan. (n. v.)

TRIGYNIA.

Polygonum Diosc.

523. *P. Bistorta* L.
 524. *P. Convolvulus* L.
 525. *P. dumetorum* L.
 526. *P. aviculare* L.
 527. *P. Persicaria* L.
 528. *P. lapathifolium* Ait.
 529. *P. Hydropiper* L.
 530. *P. mite* Schrank.
 Syn. *P. laxiflorum* Weihe.

531. *P. amphibium* L.
β. aquaticum.

TETRAGYNIA.

Elatine L.

532. *E. Hydropiper* L. bei Kybitzdamm. (n. v.)

Paris Fuchs.

533. *P. quadrifolia* L.

Adoxa L.

534. *A. Moschatellina* L.

Cl. IX. ENNEANDRIA

Butomus Theophr.

535. *B. umbellatus* L.

Cl. X. DECANDRIA.

MONOGYNIA.

Pyrola Brunst.

536. *P. uniflora* L.

537. *P. secunda* L.

538. *P. minor* L.

β. rosea Sm.

539. *P. rotundifolia* L.

540. *P. chlorantha* Sw.

Chimaphila Pursh.

541. *Ch. umbellata* Nutt. Zwischen Lodersleben und Winkel.
 (n. v.)

Monotropa Gronov.

542. *M. Hypopitys* L.

Dictamnus Brunf.

543. *D. albus* L.

Andromeda L.

544. *A. polifolia* L.

† *Ledum palustre*: auf dem Harze; ist wohl Irrthum.*Arctostaphylos* Adans.

545. *A. Uva Ursi* Spr.

DIGYNIA.

Chrysosplenium Tourn.

546. *Ch. alternifolium* L.

547. *Ch. oppositifolium* L.

Saxifraga Diosc.548. *S. cespitosa* L.Syn. *S. decipiens* Ehr.α. *S. Sternbergii*.β. *S. villosa*.γ. *S. palmata*.δ. *S. uniflora*.ε. *groenlandica*.

Saxifraga sponhemica Gm. (*condensata* ej.) ist eine grosse Form von *S. hypnoides* L., welche überhaupt am Harze nicht wildwachsend vorkommt, sondern auf dem Oberharze hin und wieder zur Einfassung der Blumenbeete angepflanzt wird.

549. *S. tridactylites* L.β. *integrifolia*. (*exilis* DC.)550. *S. granulata* L.† *S. Hirculus* S. am Harze; Standort unbekannt. (?)*Scleranthus* L.551. *Sc. annuus* L.β. *collinus* Hornig.552. *S. perennis* L.*Gypsophila* L.553. *G. Vaccaria* Sm.554. *G. fastigiata* L.555. *G. repens* L.β. *adscendens*, *pedalis et ultra*; *G. elegantem* Stev. *aemulans*.556. *G. muralis* L.β. *serotina*.557. *G. Saxifraga* L. an den Fallsteinen, dem Huy und Nauerberge. (n. v.)*Saponaria* Trag.558. *S. officinalis* L.*Dianthus* L.559. *D. Armeria* L.560. *D. Carthusianorum* L.561. *D. barbatus* L.562. *D. prolifer* L.563. *D. caesius* Sm.564. *D. deltoides* L.β. *glaucus* L.565. *D. superbus* L.

TRIGYNIA.

Cucubatus Dalech.566. *C. bacciferus* L.*Silene* Lobel.567. *S. noctiflora* L.568. *S. Otites* Pers.569. *S. chlorantha* Ehr. Auf Wiesen am kleinen Fallsteine.
(n. v.)570. *S. nutans* L.*β.* *rubella*.571. *S. inflata* Sm.*β.* *colorata* (corolla purpurea).*γ.* *glauca*.*δ.* *alpina*.*Stellaria* L.572. *St. nemorum* L.573. *St. media* Vill.*β.* *latifolia* Pers.574. *St. Holostea* L.575. *St. glauca* With.576. *St. graminea* L.*β.* *latifolia*.577. *St. crassifolia* Ehr. am Schiffgrabenbruch. (n. v.)578. *St. uliginosa* Murr.*Arenaria* Chab.579. *A. serpillifolia* L.*Mochringia* L.580. *M. muscosa* L. am Huy über Eilenstedt an Quellen. (n. v.)581. *M. trinervia* Clairv.Syn. *Arenaria tr.* L.*Alsine* L.582. *A. verna* Bartl.*β.* *Gerardi* Willd.583. *A. tenuifolia* Wahlb. bei Pabstdorf. (n. v.)584. *A. viscosa* Schreb.585. *A. rubra* Wahlb.586. *A. media* L.*A. marginata* DC.

PENTAGYNIA.

Cerastium Dill.587. *C. aquaticam* L.588. *C. triviale* Lk.

589. *C. glomeratum* Thuill.
Syn. *C. ovale* Pers.
590. *C. brachypetalum* (Desp.) Pers.
591. *C. semidecandrum* L.
 β. pumilum Curt.
592. *C. arvense* L.
 β. strictum.

Lychnis Theophr.

593. *L. verspertina* Sibth.
594. *L. diurna* Sibth.
595. *L. Flos Cuculi* L.
596. *L. Viscaria* L.
597. *L. Githago* Lam.

Spergula Matth.

598. *S. arvensis* L.
599. *S. pentandra* L.
600. *S. nodosa* L.

Oxalis Diosc.

601. *O. Acetosella* L.
602. *O. stricta* L.
603. *O. corniculata* L.

Sedum Plin.

604. *S. Telephium* L.
605. *S. villosum* L.
606. *S. album* L.
607. *S. acre* L.
608. *S. sexangulare* L.
609. *S. rupestre* L.
 β. reflexum L.

CL. XI. DODECANDRIA.

MONOGYNIA.

Lythrum Diosc. L.

610. *L. Salicaria* L.
611. *L. Hyssopifolia* L.

Asarum Diosc.

612. *A. europaeum* L.

DIGYNIA.

Agrimonia Plin.

613. *A. Eupatorium*.

- ? 614. *A. odorata* Ait. (*A. procera* Wallr.) scheint durch die Frucht verschieden. Diese am südlichen Harze vorkommende Form verdient näher beobachtet zu werden.

TRIGYNIA.

Reseda Plin.

- 615.
- R. luteola*
- L.

- 616.
- R. lutea*
- L.

POLYGYNIA.

Sempervivum L.

- 617.
- S. tectorum*
- L.

β. *minus*.

- 618.
- S. soboliferum*
- Sims.

Anm. *S. globiferum* L. ist in Deutschland noch nicht gefunden. —*S. hirtum* L. auf Lehmmauern Mansfelds nach C. Sprengel ist wohl nur *S. soboliferum* Sims.

Cl. XII. ICOSANDRIA.

MONOGYNIA.

Philadelphus L.

- 619.
- Ph. coronarius*
- L.

Prunus Tourn.

- 620.
- P. Padus*
- L.

- 621.
- P. Cerasus*
- L.

- 622.
- P. avium*
- L.

- 623.
- P. insititia*
- L.

- 624.
- P. domestica*
- L.

- 625.
- P. spinosa*
- L.

DI - PENTAGYNIA.

Spiraea Theophr.

- 626.
- Sp. Ulmaria*
- L.

β. *denudata* Presl.

- 627.
- Sp. salicifolia*
- L.

- 628.
- Sp. Aruncus*
- L. bei Lodersleben und Hessen.

- 629.
- Sp. Filipendula*
- L.

Crataegus Tourn.

- 630.
- O. Oxyacantha*
- L.

β. *monogyna* Jacq.*Mespilus* Plin.

- * 631.
- M. germanica*
- L.

Cotonaster Medic.632. *C. vulgaris* Lindl.*Pyrus* Plin.633. *P. communis* L.634. *P. Malus* L.*Sorbus* Crantz.635. *S. Aria* Crtz.636. *S. torminalis* Crtz.637. *S. aucuparia* L.638. *S. domestica* L.

POLYGYNIA.

Rosa Tourn.639. *R. cinnamomea* L.* 640. *R. turbinata* L.641. *R. pimpinellifolia* L. bei Erdeborn. (n. v.)642. *R. tomentosa* Sm.*β. villosa.*643. *R. rubiginosa* L.644. *R. alba* L.645. *R. caulina* L.*β. collina* Jacq.*γ. dumetorum* Thuil*δ. myrtifolia* Hall. fil.*Rubus* Plin.646. *R. idaeus* L.647. *R. caesius* L.648. *R. fruticosus* L.649. *R. saxatilis* L.

Ausserdem viele Varietäten.

Fragaria Matth.650. *F. collina* Ehr.651. *F. vesca* L.652. *F. elatior* Ehr.*Potentilla* Matth.653. *P. rupestris* L.654. *P. Anserina* L.655. *P. supina* L.656. *P. recta* L. bei Hasselfelde. (n. v.)657. *P. argentea* L.658. *P. reptans* L.659. *P. verna* L.660. *P. cinerea* Chx.661. *P. opaca* L.

662. *P. alba* L.

⊃ *P. splendens* Ram. = *P. Fragariastrum* - *alba*.

Syn. *P. hybrida* Wallr.

Bastard von *P. alba* und *Fragariastrum*; Wallroth!

Durch die Güte Wallroths, der mir die Ansicht seiner *P. hybrida* mit allen Uebergängen erlaubte, bin ich in den Stand gesetzt, der Meinung des Autors beizutreten, dass die Pflanze ein Bastard von *P. alba* und *Fragariastrum* ist. — Zugleich erkannte ich aber die *P. splendens* R. in ihr.

663. *P. Fragariastrum* Ehr.

664. *P. palustris* Scop. (*Comarum* L.)

665. *P. erecta* L. (*Tormentilla* L.)

β. *nemoralis* Nestl.

Geum Gesn.

666. *G. urbanum* L.

667. *G. rivale* L.

CL. XIII. POLYANDRIA.

MONOGYNIA.

Papaver Virg.

668. *P. hybridum* L.

669. *P. Argemone* L.

670. *P. Rhoëas* L.

β. *strigosum*.

671. *P. dubium* L.

⊃ *P. trilobum* Wallr. = *P. rhoëadi* - *somniferum*.

Dieser Bastard hat sich später nicht wieder gefunden.

Glaucium Tourn.

672. *G. luteum* Scop.

673. *G. phoeniceum* Sm.

Actea L.

674. *A. spicata* L.

Tilia Virg.

675. *T. parvifolia* Ehr.

676. *T. grandifolia* Ehr.

Helianthemum Val. Cord.

677. *H. Fumana* Will.

678. *H. oelandicum* Wahlb.

Syn. *H. vineale* Pers.

679. *H. vulgare* Gaert.

Nymphaea Theophr.680. *N. alba* L.*Nuphar* Sm.681. *N. luteum* Sm.

TRIGYNIA.

Delphinium Diosc.682. *D. consolida* L.*Aconitum* Theophr.683. *A. lycoctonum* L.β. *thelyphonum* Rehb.γ. *vulparia* Rehb.δ. *myoctonum* Rehb.684. *A. variegatum* L.Syn. *A. clusianum* Jacq.β. *altigaleatum* W. et G.γ. *bernhardianum* Wallr.685. *A. cammarum* L. Fries.Syn. *A. stoeckeanum* Rehb.β. *bicolor*.

POLYGYNIA.

Aquilegia Trag.686. *A. vulgaris* L.*Nigella* Matth.687. *N. arvensis* L.*Anemone* Diosc.688. *A. hepatica* L.689. *A. nemorosa* L.690. *A. ranunculoides* L.691. *A. sylvestris* L.† *A. narcissiflora* L. an dem Wolfsbach bei Hohe-
geis (?)692. *A. alpina* L.693. *A. vulgaris* L. var. *calcareo*.694. *A. pratensis* L.*Adonis* Matth.695. *A. aestivalis* L.β. *micrantha* DC.696. *A. flammea* Jacq.β. *anomala* Wallr.697. *A. vernalis* L.*Clematis* Diosc.698. *C. vitalba* L.

Ranunculus Plin.

699. *R. hederaceus* L.
 700. *R. aquatilis* L. (c. varr.)
 701. *R. fluitans* Lam.
 702. *R. aconitifolius* L.
 β . *platanifolius*.
 703. *R. Flammula* L.
 β . *reptans*.
 704. *R. Lingua* L.
 705. *R. Ficaria* L.
 706. *R. illyricus* L.
 707. *R. auricomus* L.
 708. *R. acris* L.
 709. *R. lanuginosus* L.
 710. *R. polyanthemos* L.
 β . *nemorosus* DC.
 711. *R. repens* L.
 712. *R. bulbosus* L.
 713. *R. Philonotis* Ehr.
 714. *R. sceleratus* L.
 715. *R. arvensis* L.

Trollius Gesn.

716. *T. europaeus* L.

Caltha Gesn.

717. *C. palustris* L.

Helleborus L.

718. *H. viridis* L.
 * 719. *H. niger* L. Zwischen Pansfelde und Wippra im Löwenthale. (n. v.)

Thalictrum Diosc.

720. *Th. flavum* L.
 β . *nigricans*.
 721. *Th. angustifolium* Jacq. am Schiffgrabenbruche. (n. v.)
 722. *Th. simplex* L.
 β . *laserpitiifolium* Willd.
 723. *Th. minus* L.
 α . *montanum* Wallr.
 — *roridum* ej.
 β . *majus* Sm.
 724. *Th. collinum* Wallr.

CL. XIV. DIDYNAMIA,
GYMNOSPERMIA.

Prunella Trag.

725. *P. vulgaris* L.
726. *P. grandiflora* L.

Thymus Theophr.

727. *Th. Serpillum* L.
 a. *Th. Chamaedrys* Fr.
 β. *Th. montanus* W. et K.
 γ. *Th. citriodorus* Schreb.
 δ. *Th. lanuginosus* Schkr.
728. *Th. angustifolius* Schreb.
 β. *Th. arenarius* Bernh.

Ann. Obgleich die neuern Autoren beide vereinigen, so muss ich doch mich dagegen erklären; ich stütze mich auf meine eigenen Beobachtungen. Mir sind noch nie Formen vorgekommen, die den Uebergang beweisen. Wenn auch *Thymus Serpillum* schmalblättrig, oder *Th. angustifolius* breitblättrig vorkommt, so beweist solches noch keinesweges, dass alles eins ist. Hpe.

Calamintha Mönch.

729. *C. Acinos* Clairv. (*Thymus* L.)
 β. *villosus* Pers.

Origanum Diosc.

730. *O. vulgare* L.

Melittis L.

731. *M. Melissophyllum* L.

Clinopodium Diosc.

732. *Cl. vulgare* L.

Scutellaria J. Bauh

733. *Sc. galericulata* L.
734. *Sc. hastifolia* L.

Ajuga Plin.

735. *A. pyramidalis* L.
736. *A. genevensis* L.
737. *A. reptans* L.
738. *A. Chamaepitys* L.

Teucrium Diosc.

739. *T. montanum* L.
740. *T. Scorodonia* L.
741. *T. Chamædrys* L.

742. *T. Scordium* L.743. *T. Botrys* L.*Sideritis* L.744. *S. hereynica* Meyer nova sp. *Chloris hannov.* p. 287. an der Rosstrappe. (n. v.)*Hyssopus* Diosc.* 745. *H. officinalis* L.*Betonica* Diosc.746. *B. officinalis* L. $\beta.$ *hirta*. Syn. *B. stricta* Ait.*Ballota* Diosc.747. *B. nigra* L. Syn. *B. vulgaris* Lk. $\beta.$ *foetida* Lam.*Leonurus* Breyn.748. *L. Cardiaea* L.749. *L. Marrubiastrum* L.*Marrubium* Colum.750. *M. creticum* Lob. $\beta.$ *pauciflorum* Wallr.751. *M. vulgare* L.*Nepeta* Plin.752. *N. Cataria* L.753. *N. pannonica* L.*Stachys* Diosc.754. *St. annua* L.755. *St. arvensis* L.756. *St. sylvatica* L.757. *St. recta* L.758. *St. palustris* L.759. *St. alpina* L. An der Rosstrappe. (n. v.)760. *St. germanica* L.*Galeopsis* Diosc.761. *G. Ladanum* L. $\beta.$ *latifolia*. $\gamma.$ *angustifolia*.762. *G. ochroleuca* Lam.763. *G. Tetrahit*. $\beta.$ *bifida* Bönn.764. *G. versicolor* Curt.*Galeobdolon* Huds.765. *G. luteum* Huds.

Glechoma L.766. *G. hederacea* L.*Lanium* Plin.767. *L. maculatum* L.Syn. *L. laevigatum et rugosum*. β . *albiflorum*.768. *L. purpureum* L.769. *L. album* L.770. *L. amplexicaule* L.Syn. *L. clandestinum* Rehb.*Mentha* Plin.771. *M. sylvestris* L. β . *nemorosa* Willd.772. *M. crispata* Schrad.

Anm. *M. crispata* Schrad. kommt am Harze an vielen Orten und auch häufig vor, aber noch nie habe ich einen Uebergang zu *M. sylvestris* L. wahrgenommen, obgleich beide zusammen stehen. Wohl aber habe ich glatte Formen von *M. sylvestris* und rauhe Abänderungen von *M. crispata* gesehen, weiter nichts. Hpe.

773. *M. viridis* L. Im Mühlthale bei Rübeland nach Elbinge-
rode zu. (n. v.)774. *M. aquatica* L. β . *citrata* Ehr. γ . *hirsuta* W. δ . *verticillata*.775. *M. arvensis* L.776. *M. gentilis* L.Syn. *M. rubra* Huds. Rehb. β . *sativa*. (L. et auct.?) γ . *gracilis* Sm.777. *M. Pulegium* L.

ANGIOSPERMIA.

Verbena Plin.778. *V. officinalis* L.*Linnaea* Gronov.779. *L. borealis* L.*Odontites* Riv.780. *O. rubra* Pers.781. *O. lutea* Rehb.

Euphrasia Matth.

782. *E. officinalis* L.
 β. *Rostkoviana* Hayn.
 γ. *nemorosa* Pers.
 δ. *alpestris* W. et G.

Pedicularis Trag.

783. *P. sylvatica* L.
 784. *P. palustris* L.

Alectorolophus Hall.

785. *A. minor* Rehb. c. v. *angustifolius*.
 786. *A. hirsutus* All. bei Steierthal et Petersdorf. (n. v.)
 787. *A. major* Rehb. c. v. *alpestris*.

Melampyrum Theophr.

788. *M. cristatum* Riv.
 789. *M. arvense* Riv.
 790. *M. nemorosum* L.
 791. *M. pratense* L.
 792. *M. sylvaticum* L.

Limosella Lindern.

793. *L. aquatica* L.

Scrofularia Matth.

794. *Sc. nodosa* L.
 795. *Sc. aquatica* L.

Digitalis Fuchs.

796. *D. ambigua* L.
 α. *ochroleuca* Jacq.
 β. *grandiflora* Lam.
 797. *D. purpurea* L.
 ≅ *D. purpurea-ambigua* — Syn. *D. fulva* Lindl. ein seltener Bastard.

Linaria Matth.

798. *L. Elatine* Desf.
 799. *L. spuria* Mill.
 800. *L. Cymbalaria* Mill.
 801. *L. minor* Cand.
 802. *L. arvensis* Bauh.
 803. *L. vulgaris* Bauh.

Antirrhinum Diosc.

804. *A. majus* L.
 805. *A. Orontium* L.

Lathraea L.

806. *L. Squamaria* L.

Orobanche Diosc.

807. *O. minor* Sutt.
 Syn. *O. nudiflora* Wallr.
 β. *loricata* Rehb.
 γ. *procerior* ej.
808. *O. major* L.
 Syn. *O. caryophyllacea* Sm.
 β. *O. Epithymum* DC.
809. *O. rapum* Thuill.
810. *O. elatior* Sutt.
 Syn. *O. rubens* Wallr.
811. *O. coerulea* Vill.
 β. *O. arenaria* Borkh.
812. *O. ramosa* L. Auf *Cannabis sativa* bei Loderleben und Schmon. (n. v.)

Cl. XV. TETRADYNAMIA.

SYNCLISTAE.

Neslia Diosc.

813. *N. paniculata* Desv.

Rapistrum C. Bauh.

814. *R. perenne* Berger. All.

Coronopus Ruell.

815. *C. Ruellii* Dalech.

Biscutella L.

816. *B. laevigata* L.
 Syn. *B. ambigua* Wallr.
 β. *alpestris*.

Raphanus Plin.

817. *R. Raphanistrum* L.

SILICULOSAE.

Alyssum Tournef.

818. *A. montanum* L.
 819. *A. calycinum* L.

Myopteron Diosc.

820. *M. incanum* Sprgl.
 Syn. *Berteroa* et *Alyssum incanum*.

Hutchinsia R. Br.

821. *H. petraea* R. Br.
 822. *H. procumbens* Desv.

Teesdalia R. Br.823. *T. nudicaulis* R. Br.*Lepidium* Diosc.824. *L. Draba* L. bei Alsleben und Wansleben. (n. v.)825. *L. campestre* R. Br.826. *L. ruderale* L.*Draba* Diosc.827. *D. verna* L.828. *D. muralis* L.*Cochlearia* Dodon.829. *C. Armoracia* L.*Thlaspi* Diosc.830. *Th. alpestre* L. bei Eisleben, Hornburg, Schraplau etc.
(n. v.)831. *Th. perfoliatum* L.832. *Th. arvense* L.*Capsella* Caesalp.833. *C. Bursa* Mönch.*Camelina* Crantz.834. *C. sativa* Crantz.β. *sylvestris* Wallr.835. *C. dentata* Pers.β. *pinnatifida* Hornem.*Lunaria* L.836. *L. rediviva* L.† *L. annua* L. bei Rübeland nach Weber scheint ein Irrthum.

SILICOSAE.

Dentaria L.837. *D. bulbifera* L.† *D. enneaphyllos* L. am Harz nach Clusius (?)*Nasturtium* R. Br.838. *N. amphibium* R. Br.839. *N. anceps* Rehb.840. *N. sylvestre* R. Br.841. *N. palustre* DC.842. *N. officinale* R. Br.(huc. *N. siifolium* Rehb.)*Cardamine* Lobel.843. *C. amara* L.844. *C. pratensis* L.

845. *C. hirsuta* L.
 Syn. *C. multicaulis* Hoppe.
 846. *C. sylvatica* Lk.
 847. *C. impatiens* L.

Arabis Diosc.

848. *A. hirsuta* Scop.
 β. *longisiliqua* Wallr.
 849. *A. auriculata* Lam.
 Syn. *A. patula* Ehr.
 850. *A. petraea* Lam.
 Syn. *A. Crantziana* Ehr.
 851. *A. Halleri* L.

Turritis Lobel.

852. *T. glabra* L.

Barbarea R. Br.

853. *B. vulgaris* R. Br.
 β. *arcuata* Rehb.

Sisymbrium L.

854. *S. officinale* Scop.
 855. *S. Alliaria* Scop.
 856. *S. Loeselii* L.
 857. *S. austriacum* Jacq.
 Syn. *S. multisiliquosum* Hoffm.
 † *S. Irio* L. am Harz nach Thalius (?)
 858. *S. Sophia* L.
 859. *S. Thalianum* Gaud.

Erysimum Diosc.

860. *E. odoratum* Ehr.
 Syn. *E. cheiriflorum* Wallr.
 861. *E. crepidifolium* Rehb.
 (an *E. alpinum* Thalii.)
 862. *E. heiraefolium* L.
 863. *E. virgatum* Roth.
 864. *E. cheiranthoides* L.

Conringia Andrz.

865. *C. alpina* Lk.
 Syn. *Brassica alpina* L.
 866. *C. orientalis* Andrz.

Brassica Plin.

- * 867. *Br. Napus* L.

Sinapis Plin.868. *S. arvensis* L.869. *S. alba* L.870. *S. nigra* L.

CL. XVI. MONADELPHIA.

PENTANDRIA.

Erodium Herit.871. *E. Cicutarium* Sm.

DECANDRIA.

Geranium Diosc.872. *G. sanguineum* L.873. *G. phacum* L.874. *G. sylvaticum* L.875. *G. pratense* L.876. *G. palustre* L.877. *G. molle* L.878. *G. rotundifolium* L.879. *G. pusillum* L.880. *G. lucidum* L.881. *G. columbinum* L.882. *G. dissectum* L.883. *G. Robertianum* L.

POLYANDRIA.

Lavatera Tournef.884. *L. thuringiaca* L.*Althaea* Diosc.885. *A. officinalis* L.*Malva* Plin.886. *M. sylvestris* L.887. *M. rotundifolia* L.Syn. *M. vulgaris* Trag.888. *M. borealis* Liljebl.Syn. *M. rotundifolia* L. Ehr. Wallr.889. *M. Alcea* L.890. *M. moschata* L.

 Cl. XVII. DIADELPHIA.

HEXANDRIA.

Fumaria Matth.

891. *F. officinalis* L.
 892. *F. Vaillantii* Lois.
 893. *F. parviflora* Lam. Bei Vogelsdorf und Anderbeck. (n. v.)

Corydalis Duraut.

894. *C. bulbosa* Pers.
 895. *C. digitata* Pers.
 896. *C. fabacea* Pers.
 β . *pumila* Host.
 γ . *Peloria*.

OCTANDRIA.

Polygala Diosc.

897. *P. amara* L.
 Syn. *P. nliginosa* Rehb.
 898. *P. vulgaris* L.
 β . *P. oxyptera* Rehb.
 γ . *depressa* Wender.
 899. *P. comosa* Schkr.

DECANDRIA.

Ononis Theophr.

900. *O. spinosa* L.
 901. *O. repens* L.
 Syn. *O. procurrens* Wallr.

Anthyllis Dodon.

902. *A. Vulneraria* L.
 β . *alpestris* Rehb.

Onobrychis Tournef.

903. *O. sativa* Lam.

Melilotus Tournef.

904. *M. officinalis* Lam.
 Syn. *M. macrorrhiza*.
 905. *M. Petitpierreana* Willd. Hayne.
 Syn. *M. arvensis a.* Wallr.
 906. *M. vulgaris* Willd.
 Syn. *M. leucantha* Koch.
 907. *M. dentata* Pers. Willd.
 Trf. *Kochianum* Hayne.

Trifolium Plin.

908. *T. hybridum* L.
 909. *T. repens* L.
 910. *T. montanum* L.
 911. *T. agrarium* L.
 912. *T. spadiceum* L.
 913. *T. procumbens* L.
 914. *T. filiforme* L.
 915. *T. medium* L.
 916. *T. arvense* L.
 917. *T. rubens* L.
 918. *T. pratense* L.
 919. *T. alpestre* L.
 920. *T. striatum* L.
 921. *T. fragiferum* L.

Genista Theophr.

922. *G. tinctoria* L.
 923. *G. pilosa* L.
 924. *G. scoparia* Lam.
 925. *G. germanica* L.
 926. *G. anglica* L.

Ulex L.

927. *U. europaeus* L.

Orobus Clus.

928. *O. tuberosus* L.
 β . *setifolius* Lam.
 929. *O. vernus* L.
 930. *O. niger* L.

Pisum Theophr.

- * 931. *P. arvense* L. (Bastard von *Pisum sativum* und *Vicia sativa*.)

Lathyrus L.

932. *L. tuberosus* L.
 933. *L. sylvestris* L.
 β . *latifolius* auct.
 Syn. *L. intermedius* Wallr.
 934. *L. heterophyllus* L.
 935. *L. pratensis* L.
 936. *L. palustris* L.
 (huc *L. viciaeformis* Wallr.)

Vicia Plin.

937. *V. lathyroides* L.
 938. *V. sativa* L.
 β. angustifolia Roth.
 939. *V. sepium* L.
 940. *V. cassubica* L.
 941. *V. villosa* Roth. bei Vogelsdorf, Hornburg und Nauen.
 (n. v.)
 942. *V. Cracca* L.
 943. *V. tenuifolia* Roth.
 944. *V. sylvatica* L.
 945. *V. pisiformis* L.
 946. *V. dumetorum* L.
 947. *V. tetrasperma* Koch. }
 948. *V. hirsuta* Koch. } *Ervum* L.
 949. *V. monantha* Koch. Am südlichen Harzraude wo? (n. v.)

Lotus Theophr.

950. *L. corniculatus* L.
 β. uliginosus Schrk.

Tetragonolobus Rivin.

951. *T. siliquosus* Roth.

Medicago Tourn.

- * 952. *M. sativa* L.
 ≈ *M. media* Pers. *M. falcata* — *sativa*.
 953. *M. falcata* L.
 954. *M. lupulina* L.
 955. *M. minima* Desv.

Astragalus Diosc.

956. *A. pilosus* L. Bei Seeburg und Erdeborn. (n. v.)
 957. *A. Cicer* L.
 958. *A. Hypoglottis* L.
 959. *A. Glycyphyllos* L.
 960. *A. exscapus* L.

Colutea Theophr.

- * 961. *C. cruenta* Ait.

Coronilla Tournef.

962. *C. varia* L.
 963. *C. montana* Riv. DC.

Ornithopus L.

964. *O. perpusillus* L.

Hippocrepis L.

965. *H. comosa* L.

Cl. XVIII. POLYADELPHIA.

Hypericum Diosc.

966. *H. quadrangulum* L.
 Syn. *H. dubium* Leers.
 967. *H. tetrapterum* Fries.
 Syn. *H. quadrangulare* Lam.
 968. *H. perforatum* L.
 969. *H. humifusum* L.
 970. *H. montanum* L.
 971. *H. hirsutum* L.
 972. *H. pulchrum* L.

Cl. XIX. SYNGENESIA.

CYNAREAE.

Cirsium Diosc.

973. *C. lanceolatum* Scop.
 β. *C. nemorale* Rehb.
 974. *C. palustre* Scop.
 ≈ *C. palustri-acaule*.
 975. *C. tuberosum* All. bei Aschersleben. (n. v.)
 976. *C. eriophorum* Scop.
 977. *C. arvense* Lam.
 978. *C. acaule* All.
 β. *dubium* Willd.
 979. *C. oleraceum* All.
 ≈ *C. ringens* Wallr. *C. acauli* = *oleraceum*.
 ≈ *C. oleraceo-acaule*.

Carlina Lobel.

980. *C. vulgaris* L.
 981. *C. acaulis* L. bei Querfurth. (n. v.)

Carduus Plin.

982. *C. nutans* L.
 β. *C. platylepis* Rehb.
 983. *C. acanthoides* L.
 β. *polyacanthos* Curt. Rehb.
 γ. *albiflorus*.
 984. *C. crispus* L.

Onopordon Anguill.

985. *O. Acanthium* L.

Arctium Lobel.

986. *A. Lappa* L.
 β. *Bardana* Willd.

Serratula Matth.987. *S. tinctoria* L. α , et β .*Jurinea* Cass.988. *J. cyanoides* Cass.*Silybum* Vaill.* 989. *S. marianum* Gärtn.*Centaurea* Matth.990. *C. Jacea* L. α . *amara* DC. β . *pratensis* Thuill.991. *C. Scabiosa* L. β . *badensis* Tratt.992. *C. Cyanus* L.993. *C. montana* L.994. *C. paniculata* L.995. *C. phrygia* L. α . *uniflora*. β . *ramosa* Syn. *C. austriaca* Rehb.996. *C. solstitialis* L.997. *C. Calcitrapa* L.

EUPATORINAE.

Eupatorium Diosc.998. *E. cannabinum* L.*Chrysocoma* Diosc.999. *Ch. Linosyris* L.*Bidens* Caesalp.1000. *B. tripartita* L.1001. *B. cernua* L. α . *minima* L. β . *Coreopsis* Bidens L.*Tussilago* Plin.1002. *T. Farfara* L.*Petasites* Gärtn.1003. *P. vulgaris* Desf. β . *hybridus*.1004. *P. albus* Gärtn.1005. *P. spurius* Rehb. bei Stassfurth. (n. v.)*Gnaphalium* Diosc.* *Elichrysa*.1006. *G. luteo - album* L.1007. *G. arenarium* L.

1008. *G. dioicum* L.
 ** Filagines.
1009. *G. sylvaticum* L.
 β . minus. (*G. norvegico aemulans*.)
1010. *G. uliginosum* L.
1011. *G. germanicum* Sm.
1012. *G. arvense* Willd.
1013. *G. montanum* Willd.

Tanacetum Plin.

1014. *T. vulgare* L.

Artemisia Diosc.

1015. *A. campestris* L.
1016. *A. maritima* L.
 Syn. *A. salina* Willd.
1017. *A. pontica* L. wo.? (n. v.)
1018. *A. laciniata* L.
 Syn. *A. Mertensiana* Wallr.
1019. *A. vulgaris* L.
1020. *A. rupestris* L.
1021. *A. Absinthium* L.

RADIATAE.

Conyza Theophr.

1022. *C. squarrosa* L.

Erigeron Diosc.

1023. *E. acris* L.
1024. *E. canadensis* L.

Inula Matth.

1025. *I. salicina* L.
1026. *I. hirta* L.
1027. *I. britannica* L.
- * 1028. *I. Helenium* L. bei Kybitzdamm, Wulferstedt und Hahausen. (n. v.)
1029. *I. germanica* L.

Aster Diosc.

1030. *A. alpinus* L.
1031. *A. Amellus* L.
1032. *A. Tripolium* L.
1033. *A. salignus* Willd.

Solidago Trag.

1034. *S. Virgaurea* L.
 β . alpestris.

Pulicaria Gärtn.

1035. *P. vulgaris* Gärtn.
 1036. *P. dysenterica* Gärtn.
 1037. *P. bellidiflora* Wallr.
 Syn. *Aster annuus* L.

Cineraria Dodon.

1038. *C. integrifolia* L.
 Syn. *C. spathulæfolia* Gm.
 1039. *C. campestris* Retz.
 1040. *C. palustris* L.

Senecio Plin.

1041. *S. sarracenicus* L. — An der Saale. (n. v.)
 1042. *S. nemorensis* L.
 β. *ovatus* W. K.
 γ. *salicifolius* Wallr.
 1043. *S. paludosus* L. Am Schiffgraben bei Hornburg. (n. v.)
 1044. *S. alpinus* Scop. Bei Schmon und Lodersleben. (n. v.)
 Syn. *Cineraria cordifolia* L.
 1045. *S. Jacobaea* L.
 β. *napifolius*.
 γ. *aquaticus*.
 1046. *S. erucaefolius* L.
 β. *tenuifolius* Jacq.
 1047. *S. sylvaticus* L.
 1048. *S. viscosus* L.
 1049. *S. vulgaris* L.

Arnica Rupp.

1050. *A. montana* L.

Bellis Plin.

1051. *B. perennis* L.

Matricaria Matth.

1052. *M. Chamomilla* L.

Chrysanthemum Diosc.

1053. *Ch. Lencanthemum* L.
 β. *montanum*.
 1054. *Ch. segetum* L.

Pyrethrum Diosc.

1055. *P. corymbosum* Willd.
 β. *pauciflorum*.
 * 1056. *P. Parthenium* Sm.
 1057. *P. inodorum* Sm.

Anthemis Diosc.

1058. *A. Cotula* L.
 1059. *A. arvensis* L.
 † *A. agrestis* Wallr. wo?
 1060. *A. tinctoria* L.

Achillea Diosc.

1061. *A. Ptarmica* L.
 1062. *A. Millefolium* L.
 β. sudetica.
 1063. *A. setacea* W. K.
 1064. *A. nobilis* L.
 Syn. *A. ochroleuca* Rehb.

CICHOREAE.

Crepis Dalech.

1065. *C. tectorum* L.
 1066. *C. biennis* L.
 β. agrestis Sadl.
 1067. *C. pinnatifida* Willd.
 β. diffusa DC.
 † *C. Iodomiriensis* Bess. (?)

Hieracium Diosc.

1068. *H. Pilosella* L.
 1069. *H. dubium* L.
 Syn. *H. lactucella* Wallr.
 β. pedunculatam Wallr.
 1070. *H. Auricula* L.
 Syn. *H. collinum* Gochn.
 1071. *H. praecaltum* Vill.
 1072. *H. cymosum* L.
 α. pratense Tausch.
 β. echioides Lumn.
 γ. Rothianum Wallr.
 1073. *H. setigerum* Tausch.
 Syn. *H. echioides* W. et K.
 β. stoloniflorum Jacq.
 1074. *H. aurantiacum* L.
 1075. *H. praemorsum* L.
 1076. *H. succisaefolium* All.
 (An varietas sequentis.)
 1077. *H. paludosum* L.
 1078. *H. alpinum* L.

1079. *H. amplexicaule* L. β .
Syn. *H. Halleri* Vill.
 β . *nigrescens* Willd.
1080. *H. murorum* L.
 α . *rupestre* All.
 β . *Schmidtii* Tausch.
 γ . *pallescens* Kit.
 ϵ . *pictum* Sm.
1081. *H. sylvaticum* Gouan.
Syn. *vulgatum* Fries.
 β . *asperum* Schl.
1082. *H. boreale* Fr.
Syn. *H. sabaudum* fl. Dan. (an L.)
 β . *laevigatum* Willd.
1083. *H. umbellatum* L.
 β . *coronopifolium* Bernh.
 γ . *lanceolatum* Hegetsch.
 δ . *linariaefolium*.

Sonchus Diosc.

1084. *S. alpinus* L.
1085. *S. palustris* L. am Schiffgraben. (n. v.)
1086. *S. arvensis* L.
1087. *S. oleraceus* L.
1088. *S. asper* Fuchs.

Barkhausia Böhm.

1089. *B. foetida* Lk.

Prenanthes Vaill.

1090. *P. muralis* L.

Chondrilla Diosc.

1091. *Ch. juncea* L.
 β . *graminea*.

Leontodon L.

1092. *L. Taraxacum* L.
 β . *laevigatus* Willd.
 γ . *palustris* Sm.

Lactuca Plin.

1093. *L. perennis* L.
1094. *L. quercina* L.
Syn. *L. stricta* Kit.
1095. *L. virosa* L.
1096. *L. Scariola* L.
1097. *L. saligna* L.

Tragopogon Theophr.1098. *T. pratensis* L.*β. orientalis* L.1099. *T. major* Jacq.*Picris* Theophr.1100. *P. hieracoides* L.*β. umbellata* Nees.*Helminthia* Juss.1101. *H. echinoides* Willd.*Apargia* Scop.1102. *A. hispida* Willd.*β. alpina* Jacq.*γ. hastilis* Willd.*δ. guestphalica* Bönn.1103. *A. autumnalis* Hoffm.*β. pratensis* Lk.*γ. Taraxaci* Willd.*Thrinchia* Roth.1104. *Th. hirta* Roth.*β. Th. Leyseri* Wallr.*Scorzonera* Matth.1105. *Sc. purpurea* L.*β. rosea* W. K.1106. *Sc. hispanica* L.*α. glastifolia* Willd.*β. asphodeloides* Wallr.*γ. graminifolia* Wohleb.1107. *Sc. humilis* L. am Huy. (n. v.)*Podospermum* DC.1108. *P. muricatum* DC.Syn. *Scorz. octangularis* Roth.— *laciniata* auct. quor.*Hypochoeris* Theophr.1109. *H. glabra* L.1110. *H. radicata* L.1111. *H. maculata* L.*Cichorium* Theophr.1112. *C. Intybus* L.*Arnoscris* Gärtn.1113. *A. pusilla* Gärtn.*Lapsana* L.1114. *L. communis* L.

 Cl. XX. GYNANDRIA.

ORCHIDEAE.

Orchis Diosc.

1115. *O. palustris* Jacq.
Syn. *O. laxiflora* Rebb. nec Lamark.

1116. *O. mascula* L.

1117. *O. Morio* L.

1118. *O. pallens* L. Bei Schmon. (n. v.)

1119. *O. variegata* All.

1120. *O. militaris* L.

1121. *O. fusca* Jacq.

1122. *O. ustulata* L.

1123. *O. pyramidalis* L.

1124. *O. coriophora* L.

1125. *O. latifolia* L.

α. *O. majalis* Rb.

β. *O. angustifolia* Lois.

1126. *O. maculata* L.

1127. *O. sambucina* L.

β. *incarnata* L.

Gymnadenia R. Br.

1128. *G. conopsea* R. Br.

1129. *G. viridis* Rich.

Habenaria Willd.

1130. *H. albida* R. Br.

Platanthera Rich.

1131. *P. bifolia* Rich.

1132. *P. chlorantha* Cust.

Herminium L.

1133. *H. Monorchis* R. Br.

Ophrys L.

1134. *O. Myodes* Jacq.

1135. *O. apifera* Huds.

Listera R. Br.

1136. *L. ovata* R. Br.

1137. *L. cordata* R. Br.

Aceras R. Br.

1138. *A. anthropophorum* R. Br. Bei Ziegelrode. (n. v.)

Himantoglossum Spr.

1139. *H. hircinum* Sprg.

Epipogium R. Br.

1140. *E. Gmelini* Rich.

Epipactis Rich.

1141. *E. latifolia* Sw.
 1142. *E. atrorubens* Reichb.
 1143. *E. microphylla* Sw.
 1144. *E. palustris* Sw.

Cephalanthera Rich.

1145. *C. pallens* Rich.
 1146. *C. ensifolia* Rich.
 1147. *C. rubra* Rich.

Neottia Jacq.

1148. *N. Nidus avis* Rich.

Spiranthes Rich.

1149. *Sp. autumnalis* Rich.

Liparis Rich.

1150. *L. Loeselii* Rich. Bei Stassfurth. (n. v.)

Malaxis Sw.

1151. *M. paludosa* Sw. Am Schiffgrabenbruch bei Wulferstedt. (n. v.)

Corallorrhiza R. Br.

1152. *C. innata* R. Br.

Cypripedium L.

1153. *C. Calceolus* L.

ARISTOLOCHIEAE.

Aristolochia Diosc.

1154. *A. Clematidis* L.

Cl. XXI. MONOECIA.

ANDROGYNIA.

Arum Theophr.

1155. *A. maculatum* L.

Euphorbia Plin.

1156. *E. Peplus* L.
 1157. *E. exigua* L.
 1158. *E. helioscopia* L.
 1159. *E. dulcis* L.
 1160. *E. platyphylla* L.
 1161. *E. amygdaloides* L.
 1162. *E. Esula* L.
 1163. *E. Gerardiana* Jacq.

DICLINIA.

Zannichellia Mich.

1164. *Z. repens* Bönning.
 β. *major* ej.

Najas L.

1165. *N. major* Rth. Im Schiffgraben. (n. v.)
 1166. *N. minor* All. In Teichen bei Liebenburg. (n. v.)

Typha Theophr.

1167. *T. latifolia* L.
 1168. *T. angustifolia* L.

Sparganium Diosc.

1169. *Sp. ramosum* Sm.
 1170. *Sp. simplex* Huds.
 1171. *Sp. natans* L.

Carex Virg.

1172. *C. dioica* L.
 1173. *C. Davalliana* Sm.
 1174. *C. pauciflora* Lightf.
 1175. *C. pulicaris* L.
 1176. *C. stellulata* Good.
 1177. *C. muricata* L.
 1178. *C. brizoides* L.
 1179. *C. Schreberi* Willd.
 1180. *C. leporina* L.
 1181. *C. remota* L.
 1182. *C. arenaria* L. Im Sande am Regenstein. (n. v.)
 1183. *C. intermedia* L.
 1184. *C. elongata* L.
 1185. *C. canescens* L.
 β. *Gebhardi* Schkr.
 1186. *C. vulpina* L.
 1187. *C. teretiuscula* Schkr.
 1188. *C. paniculata* L.
 1189. *C. humilis* Leys.
 1190. *C. pilulifera* L.
 1191. *C. montana* L.
 1192. *C. ericetorum* Poll.
 1193. *C. praecox* Jacq.
 β. *umbrosa* Hoff.
 Syn. *C. polyrrhiza* Wallr.
 1194. *C. tomentosa* L.
 1195. *C. supina* Wahlenb.

1196. *C. flava* L.
 β. *Oederi* Ehr.
 1197. *C. digitata* L.
 β. *ornithopoda* Willd.
 1198. *C. saxatilis* L.
 1199. *C. caespitosa* L.
 1200. *C. stricta* Good.
 1201. *C. distans* L.
 1202. *C. fulva* Good.
 β. *Hornschuchiana* Hoppe.
 1203. *C. Agastachys* L.
 1204. *C. limosa* L. Bei Oderbrück und Schmon. (n. v.)
 1205. *C. panicea* L.
 1206. *C. tetanica* Schkr.
 Syn. *C. subspathacea* Wormk. et *C. vaginata* Tausch.
 1207. *C. pilosa* Host. Zwischen Förste und Dorste. (n. v.)
 1208. *C. sylvatica* Huds.
 1209. *C. Pseudo - Cyperus* L.
 1210. *C. pallescens* L.
 1211. *C. glauca* Scop.
 β. *flacca*.
 1212. *C. hirta* L.
 1213. *C. filiformis* L.
 1214. *C. paludosa* Good.
 1215. *C. riparia* Good.
 1216. *C. vesicaria* L.
 1217. *C. ampullacea* Good.
 1218. *C. acuta* L.

Urtica Plin.

1219. *U. dioica* L.
 1220. *U. urens* L.
 1221. *U. pilulifera* L.

Alnus Plin.

1222. *A. glutinosa* Willd.
 1223. *A. incana* Willd.

Myriophyllum Diosc.

1224. *M. spicatum* L.
 1225. *M. verticillatum* L.

Ceratophyllum L.

1226. *C. demersum* L.
 1227. *C. submersum* L.

Sagittaria L.

1228. *S. sagittifolia* L.

- Corylus* Virg.
1229. *C. Avellana* Virg.
- Quercus* Virg.
1230. *Q. Robur* L.
1231. *Q. pedunculata* Willd.
- Fagus* Virg.
1232. *F. sylvatica* L.
- Carpinus* Plin.
1233. *C. Betulus* L.
- Betula* Plin.
1234. *B. alba* L.
1. *parvifolia*.
2. *pendula* Ehrh.
3. *verrucosa* Ehrh.
4. *glutinosa* Wallr.
5. *carpathica* Willd.
6. *ambigua* Hampe.
7. *pubescens* Ehrh.
8. *tomentosa* Guimp.
1235. *B. nana* L.
- Potcrium* L.
1236. *P. Sanguisorba* L.
- Xanthium* Diosc.
1237. *X. strumarium* L.
- Bryonia* Diosc.
1238. *B. alba* L.
1239. *B. dioica* Jacq.
- Pinus* Plin.
1240. *P. sylvestris* L.
† *P. Pinaster*. Bei Ilfeld und Wernigerode; Thalius.
- * 1241. *P. Strobus* L.
- Abies* Tournef.
1242. *A. excelsa* Lam. DC.
1243. *A. picea* Lam. DC.
- Larix* Tournef.
1244. *L. europaea* DC.

Cl. XXII. DIOECIA.

Salix Tournef.

1245. *S. fragilis* L.
1246. *S. triandra* L.

1247. *S. alba* L.
 β. *vitellina* L.
 1248. *S. pentandra* L. bei Hordorf an der Bode. (n. v.)
 1249. *S. undulata* Ehr. — Dasselbst. — (n. v.)
 1250. *S. rubra* Huds. — An der Söse bei Osterode. (n. v.)
 1251. *S. Helix* L.
 β. *purpurea* Sm.
 1252. *S. viminalis* L.
 1253. *S. acuminata* Sm. bei Osterode und Herzberg.
 1254. *S. cinerea* L.
 β. *aquatica* Willd.
 1255. *S. aurita* L.
 1256. *S. Capraea* L.
 1257. *S. repens* L.
 β. *incubacea*.
 γ. *rosmarinifolia*.
 δ. *fusca* L.
 1258. *S. bicolor* Ehr.
 β. *Schraderiana* Willd.
 γ. *Croweana* Sm.

Empetrum Tourn.

- 1259.
- E. nigrum*
- L.

Viscum Virg.

- 1260.
- V. album*
- L.

Humulus L.

- 1261.
- H. Lupulus*
- L.

Populus Plin.

- 1262.
- P. alba*
- L.

- 1263.
- P. tremula*
- L.

- 1264.
- P. nigra*
- L.

- * 1265.
- P. dilatata*
- Ait.

Hydrocharis L.

- 1266.
- H. Morsus ranae*
- L. Im Schiffgraben. (n. v.)

Mercurialis Plin.

- 1267.
- M. annua*
- L.

- 1268.
- M. perennis*
- L.

Stratiotes L.

- 1269.
- St. aloides*
- L.

Juniperus Plin.

- 1270.
- J. communis*
- L.

Taxus Tourn.

- 1271.
- T. baccata*
- L.

C R Y P T O G A M I A.

I. Abtheilung.

C H A R A C E A E.

Chara Vaill.

1. *Ch. flexilis* L.
2. *Ch. syncarpa* Thuil.
3. *Ch. vulgaris* L.
4. *Ch. fragilis* Desv.
5. *Ch. aspera* Willd.
6. *Ch. hispida* L.
7. *Ch. canescens* Lois.
Syn. *Ch. crinita* Wallr.
8. *Ch. tomentosa* L.
β. *ceratophylla* Wallr.

R H I Z O P T E R I D E S.

Pilularia L.

9. *P. globulifera* L. An dem Schiffgrabenbrüche. (n. v.)

Salvinia Michel.

10. *S. natans* All. Am Ausfluss der Bode. (n. v.)
† *Marsilea quadrifolia* L. (*Epimedium Dodonaei*. Thalii.) (?)

E Q U I S E T E A E.

Equisetum Plin.

11. *E. hyemale* L.
12. *E. variegatum* Willd.
13. *E. limosum* L.
β. *fluviatile* L.
14. *E. Telmateja* Ehr.
15. *E. palustre* L.
α. *leptostachyum*.
β. *polystachyum*.
16. *E. arvense* L.
17. *E. pratense* Ehr.
Syn. *E. umbrosum* Auct.
18. *E. sylvaticum* L.

L Y C O P O D E A E.

Lycopodium Dodon.

19. *L. Selago* L.
β. *recurvum* Kit.

20. *L. inundatum* L.
 21. *L. annotinum* L.
 22. *L. clavatum* L.
 23. *L. complanatum* L.
 24. *L. alpinum* L.
 25. *L. selaginoides* L.

OPHIOGLOSSAEAE.

Ophioglossum Trag.

26. *O. vulgatum* L.

Botrychium Sw.

27. *B. Lunaria* Sm.
 β. *rutaceum* Sw.

OSMUNDEAE.

Osmunda L.

28. *O. regalis* L. Bei Aderstedt (Dr. Schatz) copiose.

FILICES VERAEE.

Gymnogramme Desv.

29. *G. Ceterach* Spr.

Polypodium Theophr.

30. *P. vulgare* L.
 31. *P. Phegopteris* L.
 32. *P. Dryopteris* L.
 β. *calcareum* Sm.

Lomaria Willd.

33. *L. Spicant* Desv.

Struthiopteris Willd.

34. *St. germanica* Willd.

Scolopendrium Sm.

35. *Sc. officinarum* Sm.

Pteris L.

36. *Pt. aquilina* L.

Asplenium Diosc.

37. *A. septentrionale* Sw.
 38. *A. Trichomanes* L.
 39. *A. viride* Huds.
 40. *A. germanicum* Weiss. Willd.
 41. *A. Filix femina* Bernh.
 42. *A. Ruta muraria* L.
 43. *A. Adiantum nigrum* L.

Aspidium Sw.

44. *A. Lonchitis* Sw. Bei Hefeld am Harzberge, (n. v.)
 45. *A. aculeatum* Sw.
 β . *lobatum* ej.
 46. *A. cristatum* Sw.
 47. *A. Filix mas* Sw.
 48. *A. spinulosum* Sw.
 β . *dilatatum* Sm.
 49. *A. Oreopteris* Sw.
 50. *A. Thelypteris* Sw.
 51. *A. fragile* Sw.

Woodsia R. Br.

52. *W. ilvensis* R. Br.

II. Abtheilung.

A. MUSCI CLADOCARPI Brid. (Sphagnoideen.)*Sphagnum* Dill.

53. *Sph. cymbifolium* Dill.
 54. *Sph. rigidum* N. et H.
 55. *Sph. moluseum* Bruch.
 56. *Sph. squarrosum* Pers.
 57. *Sph. contortum* Schultz.
 58. *Sph. acutifolium* Ehr.
 59. *Sph. cuspidatum* Ehr.
 β . *plumosum*.

B. MUSCI FRONDOSI. 1) ACROCARPI Brid.*Phascum* L. (Phascoideen.)

60. *Ph. serratum* Schreb.
 61. *Ph. crassinervium* Schwaegr.
 β . *stenophyllum* Voit.
 62. *Ph. Floerkeanum* Mohr.
 β . *badium* Voit.
 63. *Ph. muticum* Schreb.
 64. *Ph. patens* Hedw.
 β . *recurvifolium* Dicks.
 γ . *anomalum*.
 65. *Ph. curvicollum* Ehr.
 66. *Ph. axillare* Dicks.
 67. *Ph. subulatum* Hedw.

68. *Ph. crispum* Hedw.

69. *Ph. cuspidatum* Schreb.

β. *piliferum* Schreb.

70. *Ph. bryoides* Dicks.

Gymnostomum Hedw. (Weissioideen.)

71. *G. ovatum* Hedw.

72. *G. truncatum* Hedw.

β. *intermedium* Tourn.

73. *G. minutulum* Schwaeg.

β. *rufescens* Schlz.

74. *G. affine* N. et H.

75. *G. curvirostrum* Hedw.

β. *microcarpon* N. et H.

76. *G. rupestre* Schwaeg.

β. *stelligerum* Sm.

77. *G. lapponicum* Hedw. (mihi haud visum).

Physcomitrium Brid. (Funarieen.)

78. *Ph. tetragonum*. (Pyramidula Brid.)

79. *Ph. fasciculare* Brid.

80. *Ph. pyriforme* Brid.

Anoectangium Hedw. (Grimmioideen.)

81. *A. ciliatum* Hedw.

β. *imberbe*.

Schistostega W. et M. (Drepanophylleen.)

82. *Sch. osmundacea* W. et M.

Hymenostomum R. Br. (Weissioideen.)

83. *H. microstomum* R. Br.

β. *brachycarpon*.

Tetraphis Hedw. (Orthotrichoideen.)

84. *T. ovata* Fk.

β. *repanda* ej.

85. *P. pellucida* Hedw.

Splachnum L. (Splachnoideen.)

86. *Sp. ampullaceum* L.

87. *Sp. sphaericum* L.

β. *gracile* Dicks.

88. *Sp. tenue* Dicks.

β. *serratum* Hedw.

† *Sp. vasculosum* L. Bleibt zweifelhaft.

Encalypta Hedw. (Encalyptoideen.)

89. *E. vulgaris* Hedw.

β. *laevigata*.

90. *E. rhabdocarpa* Schwaeg.

β. pilifera.

91. *E. ciliata* Hedw.

92. *E. streptocarpa* Hedw.

Brachyodus Fürnrohr. (Grimmioideen.)

93. *B. trichodes* Fürnr.

Grimmia Hedw. (Grimmioideen.)

94. *G. apocarpa* Hedw.

β. gracilis Schl.

γ. alpicola Sw.

δ. rivularis Brid.

95. *G. cribrosa* Pers.

96. *G. pulvinata* Sm.

97. *G. trichophylla* Grev.

98. *G. uncinata* Kaulf.

99. *G. incurva* Schwaeg. (sterilis).

100. *G. arenaria* m.

101. *G. Donniana* Sm.

β. obtusa Schwaeg.

γ. alpestris Schl.

102. *G. ovata* W. et M.

β. patens N. et H.

103. *G. elliptica* Fk.

Syn. *Dicranum ovale* Hedw.

104. *G. leucophaea* Grew.

Syn. *Dryptodon brevifolius* et *laevigatus* Brid.

Weissia Hedw. (Weissioideen.)

105. *W. controversa* Hedw.

β. microdonta.

106. *W. cirrata* Hedw.

β. amblyodon Brid.

107. *W. crispula* Hedw.

108. *W. fugax* Hedw.

109. *W. denticulata* Schw. Nach Wallroth bei Elend. (n. v.)

110. *W. Schisti* Brid. Nach Hübener bei Langelsheim. (n. v.)

111. *W. recurvata* Hedw.

112. *W. pusilla* Hedw.

113. *W. tristicha* Brid.

114. *W. acuta* Hedw. (?)

Anacalypta Röhl. (Desmatodontoideen.)

115. *A. lanceolata* Röhl.

β. aciphylla.

116. *A. Starkeana* Bruch.

117. *A. curvirostra* Bruch.
 118. *A. tophacea* Bruch.

Fissidens Hedw. (Drepanophylleen.)

119. *F. bryoides* Hedw.
 β . *exilis*.
 γ . *osmundoides*.
 † *F. incurvus* Schwaeg.
 120. *F. taxifolius* Hedw.
 121. *F. adiantoides* Hedw.

Dicranum Hedw. (Weissioideen.)

122. *D. cerviculatum* Hedw.
 β . *pusillum* Hedw.
 γ . *flavidum* Schwaeg.
 123. *D. falcatum* Hedw.
 124. *D. Starkii* W. et M.
 125. *D. virens* Hedw. (var.)
 126. *D. strumiferum* Ehr.
 127. *D. polycarpon* Ehr.
 128. *D. montanum* Hedw. (Am Harze nach Hübener. (n. v.)
 129. *D. longifolium* Ehr.
 130. *D. flagellare* Hedw.
 131. *D. rupestre* Brid.
 β . *congestum* Brid.
 132. *D. spurium* Hedw.
 133. *D. Schraderi* W. et M.
 134. *D. undulatum* Ehr.
 135. *D. scoparium* Hedw.
 136. *D. majus* Turn.
 137. *D. glaucum* Hedw.
 138. *D. heteromallum* Hedw.
 139. *D. subulatum* Hedw.
 140. *D. Schreberianum* Hedw.
 141. *D. crispum* Hedw.
 β . *rufescens* Hedw.
 142. *D. flexuosum* Hedw.
 β . *fragile*.
 143. *D. pellucidum* Hedw.
 144. *D. squarrosum* Schrad.

Ceratodon Brid. (Ceratodontoideen.)

145. *C. purpureus* Brid.
 β . *Celsii*.

Trichostomum Hedw. (Desmatodontoideen.)

146. *T. pallidum* Hedw.
 147. *T. cylindricum* Hedw. Bei Hefeld. (n. v.)
 148. *T. tortile* Schrad.

Racomitrium Brid. (Grimmioideen.)

149. *R. patens* Hüb. (Grimmiac spec. ?)
 150. *R. microcarpon* Brid.
 β . *obtusum*.
 151. *R. sudeticum* Fk.
 152. *R. lanuginosum* Brid.
 153. *R. heterostichum* Brid.
 β . *alopecurum* Schwaeg.
 Syn. *Tr. affine et fastigiatum* Al.
 154. *R. canescens* Brid.
 β . *ericoides* Schrad.
 155. *R. fasciculare* Brid.
 156. *R. protensum* Brann.
 Syn. *R. aquaticum et cataractarum* Brid.
 157. *R. aciculare* Brid.
 β . *viride* H. et T.

Cinclidotus P. d. B. (Fontinaloideen.)

158. *C. fontinaloides* P. d. B.

Didymodon Hedw. (Weissioideen.)

159. *D. pusillus* Brid.
 160. *D. homomallus* Hedw.
 161. *D. capillacens* Schrad.
 162. *D. flexicaulis* Schwaeg.
 163. *D. longirostris* Mohr.
 164. *D. rigidulus* Hedw.
 165. *D. trifarius* Sw.
 166. *D. obscurus* Kaulf.

Syntrichia Mohr. (Desmatodontoideen.)

167. *S. ruralis* Mohr.
 168. *S. subulata* Mohr.

Barbula Hedw. (Desmatodontoideen.)

169. *B. muralis* Timm.
 β . *aestiva* Schultz.
 170. *B. unguiculata* Hedw.
 β . *apiculata* Hedw.
 171. *B. rigida* Hedw.
 172. *B. aloides* Br.

173. *B. revoluta* Mohr.
 174. *B. convoluta* Hedw.
 175. *B. tortuosa* Schwaeg.
 176. *B. fallax* Hedw.
 177. *B. paludosa* Schwaeg. am Harze; Schrader. (n. v.)

Polytrichum L. (Polytrichoideen.)

178. *P. commune* L.
 179. *P. formosum* Hedw.
 180. *P. gracile* Menz.
 181. *P. juniperinum* Willd.
 182. *P. strictum* Menz.
 183. *P. alpinum* L.
 184. *P. urnigerum* L.
 185. *P. aloides* Hedw.
 186. *P. nanum* Hedw.

Catharina Ehr. (Polytrichoideen.)

187. *C. undulata* W. et M.
 188. *C. hercynica* Ehr.

Diphyscium Mohr. (Buxbaumieen.)

189. *D. foliosum* W. et M.

Buxbaumia Haller. (Buxbaumieen.)

190. *B. aphylla* Haller.
 β. *indusiata* Brid.

Orthotrichum Hedw. (Orthotrichoideen)

191. *O. affine* Schrad.
 β. *fallax* Bruch.
 γ. *tenellum* ej.
 δ. *pumilum* Sw.
 ε. *speciosum* Nees.
 192. *O. rupestre* Schwaeg.
 β. *Sehmeyeri* Hornsch.
 193. *O. obtusifolium* Schrad.
 194. *O. striatum* Schwaegr.
 195. *O. Lyellii* Hook.
 196. *O. rivulare* Sm.
 197. *O. diaphanum* Schrad.
 198. *O. coarctatum* P. d. B.
 Syn. *O. tortile* Bruch.
 199. *O. crispum* Hedw.
 200. *O. crispulum* Hornsch.
 β. *Ludwigii* Brid.

201. *O. Hutchinsiae* Sm.
 β . *O. americanum* P. d. B.
 202. *O. anomalum* Hedw.
 β . *Flörkeanum* Hornsch.
 203. *O. cupulatum* Hoffm.
 β . *confertum* Bernh.
 γ . *stenocarpon* DC.

Webera Hedw. (Bryoideen.)

204. *W. elongata* Schwaeg.
 β . *macrocarpa* Hornsch.
 205. *W. longicollis* Hedw. (?)
 206. *W. nutans* Hedw.
 (c. varr. numeros.)
 207. *W. lacustris* Brid.
 208. *W. eruda* Schwaeg.
 209. *W. annotina* Bruch. Schwaeg.

Bryum Dill. (Bryoid.)

210. *B. ventricosum* Dicks.
 β . *pseudotriquetrum* Hedw.
 γ . *Duvalli* Voit.
 211. *B. turbinatum* Hedw.
 β . *pallens* ej.
 212. *B. capillare* L.
 213. *B. caespititium* L.
 214. *B. erythrocarpon* Hedw.
 215. *B. alpinum* L.
 216. *B. pyriforme* Hedw.
 217. *B. carneum* L.
 218. *B. Funkii* Schwaeg. (?)
 219. *B. argenteum* L.

Mnium Dill. (Bryoid.)

220. *M. roseum* Hedw.
 221. *M. undulatum* Hedw.
 222. *M. punctatum* Hedw.
 223. *M. cuspidatum* Hedw.
 224. *M. affine* Bland.
 225. *M. rostratum* Hedw.
 226. *M. hornum* Hedw.
 227. *M. serratum* Hedw.
 228. *M. stellare* Hedw.

Aulacomnion Schwaeg. (Bryoid.)

229. *A. palustre* Schwaeg.
 230. *A. androgynum* Schwaeg.

Moesia Hedw.

231. *M. uliginosa* Hedw.
 232. *M. longiseta* Hedw.
 233. *M. dealbata* Sw.

Bartramia Hedw. (Bartramieen.)

234. *B. fontana* Sw.
 β. falcata.
 γ. minor.
 235. *B. Halleriana* Hedw.
 236. *B. pomiformis* Hedw.
 227. *B. crispa* Sw.
 β. hercynica Flörk.
 238. *B. ithyphylla* Brid.
 239. *B. Oederi* Sw.

Funaria L. (Funarieen.)

240. *F. hygrometrica* Hedw.
 β. minor.

Fontinalis L. (Fontinaloideen.)

241. *F. squamosa* L.
 242. *F. antipyretica* L.

2) *Pleurocarpi* Brid.
(Hypnoideen.)*Leucodon* Schwaeg.

243. *L. sciuroides* Schwaeg.

Leptohymenium Schwaeg.

244. *L. filiforme* Fürnr.
 245. *L. gracile.* (Leptodon Fürnr.)

Anomodon Hook.

246. *A. repens* Fürnr. Bei Oderbrück. (n. v.)
 247. *A. striatus* ej.
 248. *A. nervosus* Hüben.
 249. *A. viticulosus* Hook.
 250. *A. curtipendulus* Hook.

Neckera Hedw.

251. *N. pumila* Hedw.
 252. *N. crispa* Hedw.

Cryptopodia Röhl.253. *C. pennata* Röhl. Fürnr. (?)*Hookeria* Sm.254. *H. lucens* Sm.*Leskea* Hedw.255. *L. complanata* Hedw.256. *L. trichomanoides* Hedw.257. *L. attenuata* Hedw.258. *L. pallescens* Hedw. An der Achtermannshöhe. (n. v.)259. *L. sericea* Hedw.260. *L. polyantha* Hedw.261. *L. subtilis* Hedw.262. *L. polycarpa* Ehr.263. *L. paludosa* Timm.*Climacium* W. et M.264. *Cl. dendroides* W. et M.*Hypnum* L.*A. Capsula recta.* (Isothecium Brid.)265. *H. curvatum* Sw.† *H. vernicosum* m.266. *H. myosuroides* L.*B. Capsula cernua.*A) *Disticha.* — fol. rectis distichis, vel bifariam imbricatis.267. *H. sylvaticum* L.268. *H. undulatum* L.269. *H. denticulatum* L.270. *H. riparium* L.B) *Adunca* — fol. secundis, vel falcatis.271. *H. silesiacum* P. d. B.272. *H. pulchellum* Dicks.273. *H. palustre* L. c. varr.274. *H. incurvatum* Schrad.275. *H. cupressiforme* L.276. *H. rugosum* Ehr.277. *H. scorpioides* L.278. *H. lycopodioides* Schwaeg.279. *H. fluitans* L.280. *H. uncinatum* Hedw.281. *H. aduncum* L.β. *revolvens* Sw.

282. *H. filicinum* L.
 β. fluviatile Sw.
 283. *H. commutatum* Hedw.
 β. falcatum Brid.
 284. *H. molluscum* Hedw.
 285. *H. Crista Castrensis* L.

C) *Squarrosa* — fol. squarrosis, patentibus reflexis.

a. *conica* — operculis brevis conicis.

286. *H. stellatum* Schreb.
 287. *H. chrysophyllum* Brid.
 288. *H. brevirostre* Ehr.
 289. *H. squarrosum* L.
 290. *H. loreum* L.
 291. *H. triquetrum* L.
 292. *H. reflexum* Stark.
 β. Hookerianum m.

b. *rostrata* — operculis rostratis.

293. *H. longirostrum* Ehr.
 294. *H. praelongum* L.
 295. *H. Stockesii* Turn.
 296. *H. Schleicheri* Schwaeg.
 297. *H. strigosum* Hoffm.

D) *Julacea* — foliis undique appressis planis.

298. *H. catenulatum* Brid.
 299. *H. heteropterum* Bruch. (*Pterigynandrum* Brid.)
 300. *H. dimorphum* Brid.

E) *Turgida*. Foliis concavis undique imbricatis.

a. *rostrata* — vel decumbentia.

301. *H. murale* Neck.
 β. intextum Voit.
 302. *H. confertum* Dicks.
 β. megapolitanum Bland.
 303. *H. ruscifolium* Neck.

b. *conica vel erecta*.

304. *H. stramineum* Dicks.
 305. *H. trifarium* W. et M.
 306. *H. purum* L.
 307. *H. Schreberi* Willd.
 308. *H. cuspidatum* L.
 309. *H. cordifolium* Hedw.

F) *Vaga* — fol. directione varia.a. *dendroidea*.

310. *H. splendens* Hedw.
 311. *H. umbratum* Ehr.
 312. *H. tamariscinum* Hedw.
 313. *H. abietinum* L.
 314. *H. Alopecurum* L.

b. *decumbentia* (plumosa et rutabula alior.).

315. *H. albicans* Neck.
 316. *H. lutescens* Huds.
 317. *H. salebrosum* Hoffm.
 318. *H. nitens* Schreb.
 319. *H. populeum* Hedw.
 320. *H. alpinum* Sw.
 321. *H. rutabulum* L.
 β. flavescens.
 322. *H. Starkii* Brid.
 β. capillaceum.
 323. *H. velutinum* L.
 β. intricatum.
 324. *H. serpens* L.
 325. *H. tenellum* Dicks.

C. MUSCI SCHISTOCARPI (Andreaeaceae.)

Andreaea Ehr.

326. *A. petrophila* Ehr.
 α. alpina.
 β. rupestris.
 327. *A. Rothii* W. et M.

D. MUSCI HEPATICI.

A) *Jungermannicen.**Schisma* Dumort.

328. *Sch. juniperinum* Dum. *β. adunca.* am Harz nach Hübener. (n. v.)

Gymnomitrium Corda. N. ab E.

329. *G. concinatum* Nees.
 330. *G. adustum* Nees.

Sarcoscyphus Corda.

331. *S. Ehrharti* Corda.
 332. *S. Funkii* Nees.

Jungermannia Dumort. Nees ab Es.1. *Asplenioidae*.333. *J. asplenioides* L. c. varr.2. *Nemorosae*.334. *J. compacta* Roth.335. *J. Bartlingii* m.336. *J. aequiloba* Schwaeg.337. *J. undulata* L.338. *J. irrigua* Nees.339. *J. uliginosa* Sw.340. *J. nemorosa* L.341. *J. umbrosa* Schrad.342. *J. curta* Mart.343. *J. albicans* L.*β. taxifolia* Wahlenb.344. *J. obtusifolia* Hook.345. *J. exsecta* Schmidel.346. *J. minuta* Crtz.*β. gypsophila* Wallr.† *J. cochleariformis* Weiss et Hook., am Harz Weiss et Wallroth. —3. *Communes*.a. *Integrifoliae* (lanceolatae).347. *J. Sphagni* Dicks.348. *J. Taylori* Hook.*β. anomala* ej.349. *J. Schraderi* Mart.*β. subapicalis*.350. *J. crenulata* Engl. B.351. *J. nana* Nees.352. *J. hyalina* Hook.*β. caespititia*.353. *J. sphaerocarpa* Hook.354. *J. tersa* Nees.355. *J. obovata* Nees.356. *J. pumila* With.357. *J. Zeyheri* Hüben.*β. rostellata* ej.358. *J. lanceolata* L.359. *J. scalaris* Schrad.(Syn. *Alicularia scalaris* Corda.)*β. Wallrothiana* Hüb.

b. *Dentifoliae.*

360. *J. stipulacea* Hook.
 ? 361. *J. Muelleri* Nees.
 362. *J. acuta* Lindl.
 363. *J. inflata* Huds.
 364. *J. orcadensis* Hook.
 365. *J. ventricosa* Dicks.
 366. *J. excisa* Dicks.
 367. *J. alpestris* Schleich.
 368. *J. bicrenata* Lindb.
 369. *J. intermedia* ej.
 370. *J. incisa* Schrad.

c. *Barbatae.*

371. *J. Kunzeana* Hüben.
 372. *J. barbata* Schreb. Nees.
 α . *attenuata* Lindl.
 β . *Flörkei* W. et M.
 γ . *lycopodioides* Wallr.
 δ . *barbata* Schreb.
 ϵ . *quinquedentata* Huds.
 373. *J. setiformis* Ehr.

d. *Bicuspides.*

374. *J. divaricata* Engl. B.
 375. *J. bicuspidata* L.
 β . *conferta* Mart.
 Syn. *J. cylindrica* Wallr.
 376. *J. curvifolia* Dicks.
 β . *Baueri* Mart.
 377. *J. connivens* Dicks.

e. *Acquifoliae.*1) *Trichophyllae.*

378. *J. setacea* Web.
 379. *J. trichophylla* L.

2) *Julaccae.*

380. *J. julacea* L. (*nivalis*.) an der Achtermaunshöhe. (n. v.)

Lophocolea Nees.

381. *L. bidentata* Nees.
 382. *L. minor* ej.
 ? 383. *L. Hookeriana* ej.
 384. *L. heterophylla* ej.

Harpanthus Nees.

385. *H. Flotovianus* Nees.

Chiloscyphus Cord.

386. *Ch. pallescens* Nees.
387. *Ch. polyanthus* Corda.

Geocalyx Nees.

388. *G. graveolens* Nees.

Calypogeia Raddi.

389. *C. Trichomanes* Raddi.
 β. Sprengelii.

Herpetium Nees ab Es.

390. *H. trilobatum* N.
391. *H. tricrenatum* N.

Mustigophora Nees ab Es.

392. *M. reptans* N.

Lejeuneae.

Radula Dum.

393. *R. complanata* Dum.

Lejeunea Libert Sprg.

394. *L. platyphylla* Nees.
395. *L. laevigata* Nees.
396. *L. Mackai* Spreng.
397. *L. serpillifolia* Libert.
398. *L. minutissima* Spreng. In *Herecynia* Wallr. (?)
399. *L. hamatifolia* Spreng. Bei *Elend.* (n. v.)

Jubula Dum.

400. *J. Tamarisci* Dum.
401. *J. dilatata* Dum.

Ptilidium Nees ab Es.

402. *Pt. ciliare* N.
403. *Pt. pulcherrimum* N.

Tricholea Dum.

404. *T. Tomentella* Dum.

Frondosae.

Blasia L.

405. *B. pusilla* L.

Pellia Raddi.

406. *P. epiphylla* Raddi.

Metzgeria Raddi.407. *M. pinguis* Raddi.408. *M. palmata*.
 β. multifida.*Echinomitrium* Corda.409. *E. fureatum* Corda.410. *E. pubescens* Corda.B) *Marchantieen*.*Grimaldia* Raddi.411. *G. hemisphaerica* Lindb. Am Harze Wallroth. (u. v.)*Fimbraria* Nees ab Esenb.412. *F. tenella* Nees.*Fegatella* Raddi.413. *F. conica*. (*Marchantia* L.)*Marchantia* L. Lindb.414. *M. commutata* Ldb.415. *M. quadrata* Scop.416. *M. polymorpha* L.C) *Anthocroteen*.*Anthoceros* Michel.417. *A. polymorphus* Radd. *α. laevis*. *β. punctatus*.D) *Riccieen*.*Riccia* Mich.418. *R. crystallina* L.419. *R. glauca* L.420. *R. natans* L.*Ricciella* Braun.421. *R. fluitans* Braun.

III. Abtheilung.

LICHENES.

A. ANGIOCARPI Schrad. (Verrucarieen.)

Verrucaria Pers.422. *V. epigaea* Achar.? 423. *V. muralis* Achar.

424. *V. rupestris* Schrad.
 ? 425. *V. plumbea* Ach.
 426. *V. margacea* Wahlenb.
 427. *V. nigrescens* Pers.
 ? 428. *V. umbrina* Achar.
 429. *V. viridula* Meyer.
 Syn. *V. umbonata* Wallr. ?
 430. *V. nitida* Schrad.
 431. *V. alba* Schrad.
 ? 432. *V. epidermidis* Ach.
 ? 433. *V. punctiformis* Pers.
 NB. Einige Verrucariae erscheinen mir als gewisse Zustände anderer Flechten.

Endocarpum Hedw.

434. *E. miniatum* Ach.
 β. *fluviatile* Ach.
 435. *E. pusillum* Hedw.
 β. *rufescens* Ach.
 436. *E. tephroides* Ach.

Pertusaria DC.

437. *P. communis* DC.
 α. *lejiplaca* Schaer.
 β. *glomerata* —
 γ. *fallax* Ach.
 δ. *Variolaria*.
 ε. *Isidium*.

Antrocarpum Meyer.

438. *A. inclusum* Sprg.

B. HYMENOCARPI Meyer. (Graphideen.)

Graphis Adans.

439. *G. curvula* Ehr.
 Syn. *Opegrapha varia* Pers.
 β. *subocellata*.
 γ. *phaea*.
 δ. *vulvella*.
 ε. *saxatilis*.
 (? *Conioluma coccineum* Fl.)
 440. *G. atra* Pers.
 β. *macularis*.
 γ. *cerebrina*.
 δ. *astroides*.

441. *G. insculpta* Wallr.
 β . *herpetica*.
 γ . *rubella*.
 442. *G. scripta* Ach.
 β . *stenocarpa*
 γ . *pulverulenta*.

Platygramme Mey.

443. *P. dendritica* Mey.

Lecidea Ach. (Lecidineen vel Patellarieen.)

1. *Umbilicaria* Hoffm.

444. *U. pustulata* Ach.
 445. *U. hirsuta* Spreng.
 β . *pellita*.
 446. *U. depressa* Hoff.
 Syn. *vellea*. alior.
 447. *U. acnea* Mey.
 β . *deusta*.
 γ . *polyphylla*.
 448. *U. erosa* Hoffm.
 449. *U. cylindrica* Hoffm.
 β . *corrugata*.

2. *Lecideae* verac.

450. *L. canescens* Ach.
 451. *L. candida* Ach.
 452. *L. vesicularis* Ach.
 α . *opuntioides*.
 β . *globosa*.
 453. *L. decipiens* Ehr.
 454. *L. lurida* Ach.
 L. Friesii Ach. (n. v.)
 455. *L. testacea* Ach.
 ? 456. *L. badia* Fries.
 457. *L. flavovirescens* Fr.
 458. *L. albocaerulescens* Fr.
 β . *immersa*.
 459. *L. contigua* Fries.
 Syn. *L. petraea* Ach.
 amylacea Ehr.
 460. *L. lapicida* Ach.
 461. *L. atro - alba* Ach.
 462. *L. fusco - atra*. Fries.
 β . *fumosa*.
 γ . *confluens*.

463. *L. spectabilis* Flörk.
 464. *L. geographica* Schaer.
 465. *L. parasema* Ach.
 β . *punctata*.
 γ . *premma*.
 δ . *enteroleuca*.
 466. *L. sanguinaria* Ach.
 467. *L. albo-atra* Schaer.
 β . *intermedia*.
 468. *L. abietina* Ach.
 469. *L. biformis* Floerk.
 (*Patellaria farinosa* Wallr.)
 470. *L. sabuletorum* Flörk.
 ? 471. *L. milliaria* Fries.
 472. *L. uliginosa* Ach.

Lecidiae coloratae.

3. *Patellaria* Hoffm.

473. *P. decolorans* Flörke.
 β . *escharoides*.
 474. *P. vernalis* Ach.
 β . *alabastrina*.
 475. *P. anomala* Ach.
 476. *P. rivulosa* Ach.
 477. *P. icmadophila* Ach.
 478. *P. ventosa* Ach.
 479. *P. ferruginea* Hoffm.
 Lecid. atro-flava Turn.
 480. *P. rupestris* Ach.
 481. *P. querneae* Ach.
 482. *P. lucida* Ach.
 483. *P. fungiformis*.
 (*Baeomyces rufus* Pers.)
 484. *P. rosea*. (*Baeomyces roseus* Pers.)

Cladonia Hoffm.

485. *Cl. coccinea*.
 1. *cornucopioides* Fr.
 2. *bellidiflora* Fr.
 3. *Flörkeana* Fr.
 4. *deformis* Fr.
 5. *brachiata* Fr.
 6. *digitata* Fr.
 7. *macilenta* Fr.

8. carneola Fr.
9. uncialis Hoffm.
10. madreporiformis. (Evernia Fries.)
11. vermicularis.

486. Cl. rufa.

1. foliacea Hoffm.
2. gracilis Fries.
3. degenerans Flörk.
4. fimbriata Fries.
5. furcata Somm.
6. Papillaria Hoffm.
7. rangiferina Hoffm.

487. Cl. fusca.

1. pyxidata Fr.
2. cornuta Fr.
3. fimbriata ex parte.
4. gracilis ex parte.

488. Cl. carneo - badia.

1. squamosa Hoffm.
(ventricosa.)
2. squarrosa Hoffm.
3. decorticata ej.
4. parasitica ej.
5. delicatula ej.

Stereocaulon Schreb.

489. St. tomentosum Laur.

- β . incrustatum Flörk.
- γ . alpinum Laur.

490. St. corallinum Laur.

- β . condensatum Laur.
- γ . pileatum Flörk.
- δ . meissneranum Förk.

491. St. paschale L.

- β . denudatum Flörk.

Parmeliaceen.

Peltigera Willd.

492. P. saccata DC.

493. P. resupinata Ach.

- α . papyracea Ach.
- β . tomentosa Wallr.

494. P. apthosa Hoffm.

495. P. malacea Ach.

496. *P. canina* Hoffm.
 ? 497. *P. polydactyla* Hoffm.
 498. *P. rufescens* Hoffm.
 499. *P. horizontalis* Hoffm.
 500. *P. venosa* Hoffm.

Sticta Schreb.

501. *St. sylvatica* Ach.
 β . *fuliginosa* Ach.
 502. *St. herbacea* Ach. am Harze. (n. v.)
 503. *St. glomulifera* Delis.
 504. *St. scrobiculata* Ach.
 505. *St. pulmonacea* Ach.

Parmelia Meyer emend.

Trib. 1. *Usnea* Dill.

506. *U. barbata* Fr.
 α . *florida*.
 β . *hirta*.
 γ . *plicata*.
 δ . *dasypoga*.

Trib. 2. *Alectoria* Ach.

507. *A. pilcata* Fries.
 α . *bicolor* Ehr.
 β . *chalybeiformis*.
 γ . *implexa*.
 δ . *setacea*.

Trib. 3. *Evernia* Ach.

508. *E. ochroleuca* Ach.
 β . *sarmentosa* Ach.
 γ . *crinalis*.
 509. *E. prnastri* Ach.
 β . *divaricata* Ach.
 510. *E. furfuracea* Ach.

Trib. 4. *Ramalina* Ach.

511. *R. calycaris* (fraxinea).
 α . *fastigiata*.
 β . *canaliculata*.
 γ . *farinacea* Ach.
 δ . *pollinaria* Ach.
 ϵ . *polymorpha* Ach.

Trib. 5. *Cetraria* Ach.

512. *C. tristis* Ach.

513. *C. Islandica* Ach.
α. aculeata.
β. odontella.
γ. officinalis.
514. † *C. encullata* (= *Lich. nivalis* W.) am Harze (?)
515. *C. glauca* Ach.
516. *C. saepincola* Ach.
β. rupincola.
517. *C. pinastri* Sommerf.

Trib. 6. *Lobaria* Hoffm.

518. *L. perlata* Ach.
519. *L. tiliacea* Ach.
520. *L. saxatilis* Ach.
β. omphalodes Ach.
521. *L. aleurites* Ach.
522. *L. physodes* Ach.
α. vittata.
β. distorta.
γ. encausta.
δ. diatrypa.
523. *L. olivacea* Ach.
β. dendritica.
- ? 524. *L. stygia* Ach. (var. *prioris*?)
525. *L. fahlunensis* Ach.
β. Corn. lanata Ach.
526. *L. caperata* Ach.
527. *L. conspersa* Ach.
β. recurva Ach.
528. *L. ambigua* Ach.
529. *L. parietina* Ach.
β. stenophylla.
γ. polycarpa.
δ. vitellina.
ε. cerina.
η. aurantiaca.

Trib. 7. *Physcia* Fries. (*Borreria* Ach. ex p.)

530. *Ph. aquila* Ach. am Harze. (n. v.)
531. *Ph. obscura* Ehr.
Syn. cycloselis Ach.
β. ciliaris Ach. syn.
532. *Ph. pulverulenta* Ach.
533. *Ph. speciosa* Ach.

534. *Ph. aipolia* Ach.
 β . *stellaris* Ach.
 γ . *Hageni* Ach.
 535. *Ph. caesia* Ach.

Trib. 8. *Lecanora* Ach. (*Psoroma* Fries.)

536. *L. plumbea* Ach.
 ? 537. *L. rubiginosa* Ach. am Harze. (n. v.)
 538. *L. microphylla* Ach. Fries.
 539. *L. triptophylla* Ach.
 β . *brunnea* Ach.
 † *P. ostreata* Fries. (?)
 540. *L. muscorum* Fr.
 541. *L. hypnorum* Fr.
 542. *L. crassa* Ach. am Harz. (n. v.)
 543. *L. lentigera* Ach.
 544. *L. straminea* Wahlenb. am Harz. (n. v.)
 545. *L. coaretata* Ach.
 β . *elastica*.
 546. *L. saxicola* Ach.
 β . *diffracta* Ach. (*P. chrysolenca* Ach. forma alpina.)
 γ . *versicolor* Hoffm.
 δ . *albescens* Hoffm.
 ϵ . *polytropa* Ehr.
 η . *Ehrhartiana* Ach.
 547. *L. murorum* Ach.
 548. *L. fulgens* Ach.
 549. *L. erythrocarpa* Wallr.
 P. craspedia Ach.
 550. *L. circinata* Ach.
 β . *ocellulata* Ach.
 551. *L. cervina* Sommerf.
 α . *glaucocarpa* Wahlenb.
 β . *squamulosa* Ach.
 γ . *discreta* Fr.
 Syn. *Endocarpon smaragdulum* Wahlenb.

Trib. 9. *Psora* Hoffm.

552. *Ps. pallescens* Ach.
 Syn. *P. Parella* Ach.
 553. *Ps. tartarea* Ach.
 554. *Ps. rubra* Ach.
 555. *Ps. subfusca* Ach.
 β . *angulosa*.
 γ . *rupestris*.

556. *Ps. albella* Ach.
α. argena Ach.
β. rosella. (*Biatora* Fries.)
γ. lutescens Fl.
557. *Ps. atra* Ach.
558. *Ps. frustulosa* Ach.
559. *Ps. cinerea* Fr.
β. cinereo-rufa Ach.
560. *Ps. badia* Fries.
β. milvina Ach.
561. *Ps. haematomma* Ach.
562. *Ps. marmorea* DC.
 Syn. *Peziza jenensis* Batsch.
β. pineti.
 Syn. *Lichen pineti* Schrad.
563. *Ps. glaucoma* Ach.
β. subcornea Ach.
γ. Swartzii Ach.
564. *Ps. sulphurea* Ach.
 Syn. *P. orosthea* Fries.
565. *Ps. verrucosa* Fries.
566. *Ps. calcarea* Flörke.
567. *Ps. scruposa* Sommerf.
β. bryophila.

Trib. 10. *Collema* Hoffm.

568. *C. nigrescens* Ach.
β. Vespertilio Hoffm.
569. *C. saturninum* Ach. am Harze. (n. v.)
570. *C. furvum* Ach.
571. *C. melaenum* Ach.
572. *C. tenax* Ach.
573. *C. pulposum* Ach.
574. *C. palmatum* Ach.
575. *C. fasciculare* Ach.
576. *C. subtile* Hoffm.

C. CONIOCARPI. (Calycoideen.)

Coniocybe Ach.

577. *C. furfuracea* Ach.
578. *C. stilbea* Ach.
β. pallida.
579. *C. nigricans* Fries. (n. v.)

Calycium Pers.

580. *C. viride* Pers.
581. *C. lenticulare* Ach.
582. *C. subtile* Pers.
583. *C. trichiale* Ach.
584. *C. hyperellum* Ach.
585. *C. trachelinum* Ach.
586. *C. chrysocephalum* Ach.
587. *C. phaeocephalum* Ach.
588. *C. roscidum* Ach.
589. *C. albo-atrum* Flörke.
590. *C. disseminatum* Fries.
 β . *atomarium* Flot.
 γ . *microcephalum* Turu.
591. *C. tigillare* Ach. (n. v.)
592. *C. tympanellum* Ach.
593. *C. stygonellum* Ach.
594. *C. turbinatum* Pers.

Sphaerophoron Pers.

595. *Sph. fragile* Ach.
596. *Sph. coralloides* Ach.

A n h a n g.

Verzeichniss derjenigen Pflanzen, welche wahrscheinlich noch im Bereiche des Harzgebietes gefunden werden können, nebst Anmerkung der muthmasslichen Standorte.

1. *Veronica Buxbanmii* Tenore.

Eine weit verbreitete Pflanze, von der fast rund herum Standorte bekannt sind, wird gewiss noch im Bereiche unserer Flora gefunden.

2. *Utricularia vulgaris* L. Lehm. emend.

3. — *intermedia* Hayne.

Beide können im Schiffgrabenbruche gefunden werden, da die Lokalität ganz dazu geeignet ist.

4. *Scirpus ovatus* L.

5. — *radicans* Schk.

Erster findet sich gewiss am Schiffgrabenbruche, der letztere könnte am Ausfluss der Helme, oder der Bode aufgefunden werden, die bekannten Standorte der Flora von Barby und Halle sind wenig entfernt.

6. *Cladium germanicum* Schrd.

Dürfte ebenfalls am Schiffgraben aufzusuchen sein. Der bekannte Standort bei Denkershausen im Westen der Harzflora ist hart an unserer Grenze und könnte daher auch leicht an den Teichen bei Osterode diese Pflanze wachsen.

7. *Leersia oryzoides* Willd.

Am Schiffgrabenbruche aufzusuchen.

8. *Festuca loliacea* Huds.

Auf Wiesen an der Bode und Saale aufzusuchen.

9. *Plantago arenaria* W. K.

Dürfte an den Grenzen der Flora von Barby aufgefunden werden.

10. *Exacum filiforme* Sm.

Die Gegend von Pabstdorf ist ein schicklicher Standort für diese Pflanze.

11. *Trapa natans* L.
12. *Potamogeton oblongus* Viv.
13. — *rufescens* Schrad.
14. — *praelongus* Wulf.
15. — *densus* L.
16. — *marinus*.

Vorstehend genannte sechs Pflanzen sind in unsern Gewässern, dem Schiffgraben, den Seen im Mansfeldischen und den Flüssen und Teichen unserer Flora zum Theil gewiss zu finden.

17. *Symphytum tuberosum* L.
Vielleicht im Mansfeldischen anzutreffen.
18. *Lysimachia thyrsiflora* L.
Fehlt gewiss nicht am Schiffgrabenbruche.
19. *Specularia Speculum* A. de Cand.
20. — *hybrida* ej.
Beide in den südlichen Theilen der Flora aufzusuchen.
21. *Oenanthe Lachenalii* Gm.
Im Schiffgraben aufzusuchen.
22. *Cnidium venosum* Koch.
23. *Angelica pratensis* M. B.
Beide auf den Mansfeldischen Wiesen zu erforschen.
24. *Ornithogalum spathaceum* Hayne.
Könnte wohl im Gebüsch am Schiffgrabenbruche vorkommen.
25. *Scilla bifolia* L.
Kommt hart an der Grenze bei Bleicherode vor.
26. *Scheuchzeria palustris* L.
Am Schiffgraben aufzusuchen.
27. *Pyrola media* Sw.
Gewiss bisher übersehen, dürfte wohl in den südwestlichen Gegenden unserer Flora aufgefunden werden.
28. *Silene conica* L.
Vielleicht im Mansfeldischen.
29. *Alsine segetalis* Schreb.
Auch wohl übersehen. Die Pflanze wächst gern auf feuchtem Lehm Boden unter dem Wintergetreide mit *Juncus bufonius* und *Sagina apetala* L.

30. *Pyrus Amelanchier* Willd.

31. *Rosa pumila* Jacq.

32. — *arvensis* Huds.

Dürften sich in den südlichen Theilen unseres Gebietes vorfinden.

33. *Clematis erecta* All.

An den Grenzen der Flora von Barby aufzusuchen.

34. *Erysimum repandum* L.

In den südlichen Gegenden aufzusuchen.

35. *Lathyrus Aphaca* L.

36. — *Nissolia* L.

37. — *sativa*.

38. *Medicago denticulata* Willd.

Auf Aeckern der südöstlichen Grenzen, auch im Westen zu erforschen.

39. *Carduus defloratus* L.

Fehlt gewiss nicht an den Kalkbergen in Süden und Westen.

40. *Carex paradoxa* Willd.

Am Schiffgrabenbruche aufzusuchen.

Fast täglich vermehrt sich die Zahl der in unserem Gebiete aufgefundenen Pflanzen; mancher unvermuthete Beitrag hat unsere Flora noch kürzlich zusehends bereichert. — Glück auf denn — möge unser Ziel bald erreicht werden!

Be richti g un gen.

- S. 35. Das Synonym von *Aconitum variegatum* muss *A. Cammarum* Jacq. heissen (nicht *A. Clusianum*)
- S. 63. Der Standort von *Aspidium Lonchitis* Sw. ist der Herzberg (nicht Harzberg).
-



New York Botanical Garden Library

QK314 .H312 gen
Hampe, Ernst/Prodromus florae Hercyniae:



3 5185 00121 2750

