



RÉPERTOIRE
DE
COULEURS

pour aider à la détermination des couleurs
des Fleurs, des Feuillages et des Fruits

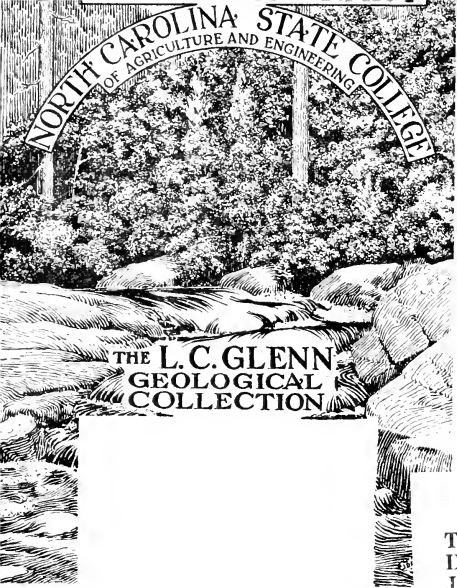
PUBLIÉ PAR LA
SOCIÉTÉ FRANÇAISE DES CHRYSANTHÉMISTES
et René OBERTHÜR

avec la collaboration principale de
Henri DAUTHENAY

ET CELLE DE
MM. Julien Mouillefert, G. Harman Payne, Max Leichtlin,
N. Severi et Miguel Cortés

OUVRAGE COURONNÉ
par la Société Nationale d'Horticulture de France
PRIX JOUBERT DE L'HYBERDERIE
et Médaille d'Or





THIS BOOK IS DUE ON THE DATE INDICATED BELOW AND IS SUBJECT TO AN OVERDUE FINE AS POSTED AT THE CIRCULATION DESK.

--

100M 1-77

NORTH CAROLINA STATE UNIVERSITY LIBRARIES



S01948955 +

DEWEY

Lilas bleuâtre

Origine : L'une des Laques violettes des fabricants de couleurs d'imprimerie.

Synonymes français : Laque violette.

Synonymes étrangers :

1

All. : Bläulich Violett.

Angl. : Bluish lilac.

Esp. : Lila azulado.

Ital. : Lilla bluastro.

2

3

4

Remarques :

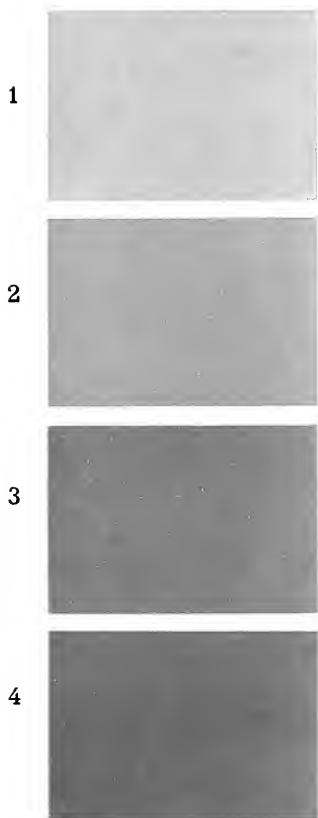
Ton 1 : Fleurs de l'*Ophiopogon spicatus*.

Tons 1 à 4 : *Saintpaulia ionantha rubra*;
ton 1 : pourtour des pétales dans la fleur déclinant; ton 2 : fleur jeune; ton 3 : autour du tube de la corolle, fleur déclinant; ton 4 : *id.*, fleur jeune.

Violet vineux

Origine : Nuance intermédiaire entre le Violet d'Iris et les nuances précédentes.

Synonymes français : néant.



Synonymes étrangers :

All. : Weinig Violett.

Angl. : Vinous mauve.

Esp. : Viola vinoso.

Ital. : Malva vinato.

Remarques :

Ton 1 et 2 : Couleur d'ensemble des fleurs de l'*Odontoglossum Edwardi*. — L'une des nuances du revers des fleurs de la Pulmonaire (*Pulmonaria officinalis*), et de la Fritillaire Pintade (*Fritillaria Meleagris*).

Tons 3 et 4 : Nuance observée sur les fleurs de l'*Erythronium dens canis*.

Violet pourpré

Origine : Reproduction du Pourpre des Anglais et des Américains, mais qui, à notre avis, doit être plutôt appelé Violet pourpré.

Synonymes français : Violet Cobæa. Violet Cobée.

1



2



3



4



Synonymes étrangers :

All. : Purpurviolett.

Angl. : Deep Purple⁽¹⁾. Purple⁽²⁾.

Esp. : Viola púrpura.

Ital. : Viola porpora.

Remarques :

Tons 1 à 4 : Couleur d'ensemble des fleurs du *Cobæa scandens*; ton 1 : parties foncées de l'extérieur du tube de la corolle; ton 4 : pourtour du retroussis du limbe, autour de la gorge.

Ton 3 : Tube de la corolle (extérieur) du *Lobelia Gerardi*.

Ton 4 : Limbe de la corolle du *Lobelia Gerardi*. — Labelle de certains *Lælia Anceps* fortement nuancés, et dont les autres pièces périnthales sont de couleur Mauvé.

(1) Amer. Flor. : *A Chart of Col.*

(2) W. B. Warhurst, *A Col. Diet.*

Mauve pourpré

Origine : Mauve mêlé de Pourpre.

Synonymes français : Violet végétal (n° 3, Lorill.).

Synonymes étrangers :

1

All. : Rotviolett Malvenfarbig.

Angl. : Purplish mauve. Lilac⁽¹⁾.

Esp. : Malva púrpura.

Ital. : Malva porpora.

2

3

Remarques :

Tons 1 à 4 : Nuance fréquemment observée dans les capitules de nombreuses espèces de Composées, des tribus Astéroidées, Vernoniées et Eupatoriées. — Couleur d'ensemble des capitules des *Vernonia eminens* et *V. præalta*.

4



(1) Amer Flor. : *A Chart of Col.*

Violet de Cobalt

Origine : Dénomination commerciale de cette couleur. — Le violet de Cobalt, ou arséniate de Cobalt, est un sel de Cobalt précipité par de l'arséniate de soude, puis chauffé à une haute température.

Synonymes français : Violet *Lælia*. Violet *Catleya*.

Synonymes étrangers :

1

All. : *Læliafarbig*.

Angl. : Pale light lilac. Light lilac ⁽¹⁾.

Esp. : *Viola cobalto*.

Ital. : *Viola cobalto*.

2

3

Remarques :

Tons 1 à 4 : Nuances les plus fréquentes sur les sépales et les pétales latéraux du *Lælia Anceps* et de nombreux exemplaires de *Catleya labiata* et *C. Trianae*.

4

(1) Ton 1 : Amer. Flor. : *A Chart of Col.*

Violet Héliotrope

Origine : Couleur d'ensemble des inflorescences de l'Héliotrope type (*Heliotropum Peruvianum*).

Synonymes français : néant.

Synonymes étrangers :

1

All. : Heliotropviolett.

Angl. : Heliotrope.

Esp. : Viola Heliotropio.

Ital. : Viola Vaniglia. V. Eliotrope.

2

Remarques :

Ton 1 : Dessus des fleurs de l'Héliotrope *Triomphe de Liège*, abstraction faite du blanc qui s'y trouve.

Ton 2 : Nuance dominante des fleurs de l'Héliotrope du Pérou.

Tons 2 et 3 : Nuances dominantes des fleurs jeunes de l'Héliotrope du Pérou.

Ton 3 : Couleur d'ensemble de l'*Aster amplexicaulis*.

Ton 4 : Tube de la corolle des fleurs de l'Héliotrope du Pérou. — Tonalité de l'Héliotrope de *Volterra*.

3

4

Violet Évêque

Origine : Désignation de cette couleur dans le commerce des laines, soieries et étoffes. — Reproduction lithographique du Violet clair extra de Bourgeois. — Allusion à la couleur usitée dans le vêtement des évêques.

Synonymes français : Magenta (n° 2, Friant).

Synonymes étrangers :

1

All. : Bischofs-Violett.

Angl. : Bishops violet. Purple⁽¹⁾. Light violet, clear (Bourgeois).

Esp. : Viola Obispo.

Ital. : Viola Vescovo.

2



3



4



Remarques :

Ton 1 : Couleur des fleurs de l'Ephémère de Virginie (*Tradescantia virginica*).

Tons 3 et 4 : Fleurs pleinement développées, mais avant déclinaison, de la Campanule Fausse-Raiponce (*Campanula Rapunculoides*).

Ton 4 : Couleur d'ensemble des capitules de l'*Aster Novae-Angliae*.

(1) Amer Flor. : *A Chart of Col.*

Violet Pétunia

Origine : Couleur se rencontrant assez souvent sur les fleurs des Pétunias cultivés.

Synonymes français : Violet clair extra (Bourgeois, tons foncés).

1



2



3



4



Synonymes étrangers :

All. : Petunia Violett.

Angl. : Bright violet purple. Light violet, deep (Bourgeois).

Esp. : Viola Petunia.

Ital. : Viola Pétunia.

Remarques :

Ton 1 : Nuance de fond sur les fleurs de la Violette (*Viola cucullata striata*).

Ton 2 : Violette *La Mignonette*.

Ton 4 : Couleur d'ensemble des fleurs d'une variété de Cinéraire hybride.

Violet Pensée

Origine : Tons se rencontrant fréquemment sur les fleurs de la Pensée (*Viola tricolor hortensis*).

Synonymes français : Violet solide (N^{os} 52 et 57, Lefranc).

1



2



3



4



Synonymes étrangers :

All. : Stiefmütterchen-Violett. Pensée-Violett.

Angl. : Rich Pansy violet. Dark purple (1).

Esp. : Viola de Pensamiento.

Ital. : Viola del Pensiero.

Remarques :

Ton 1 : Violettes : *Souvenir de Josse* et *Parme Madame Millet*.

Ton 2 : Violette *Amiral Avellan*.

Ton 3 : Violette *Liane*. — Reflet dans la partie médiane des divisions des fleurs de la Jacinthe de Hollande *King of the Blacks*.

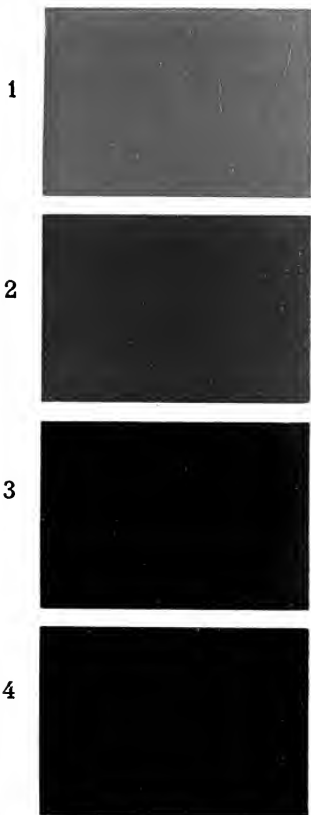
Ton 4 : Couleur d'ensemble d'une variété de Cinéraire hybride. — Violette *Brune de Bourg-la-Reine*.

(1) Amer. Flor. : *A Chart of Col.*

Violet de Violette

Origine : Couleur de la Violette odorante (*Viola odorata*) dite " de Paris ".

Synonymes français : néant.



Synonymes étrangers :

All. : Veilchen-Violett.

Angl. : Violet purple.

Esp. : Viola de Violeta.

Ital. : Viola di Violetta.

Remarques :

Ton 1 : Violette *La Luxonne*.

Ton 2 : Violettes *La France* et *Baronne de Rothschild*.

Ton 3 : Violettes *Le Czar* et *Reine Augustine*.

Tons 1 à 4 : Couleur d'ensemble des fleurs de la Jacinthe de Hollande *Marie*, bien épanouie; ton 1 : marges sur le dessus des divisions; ton 4 : ligne longitudinale centrale.

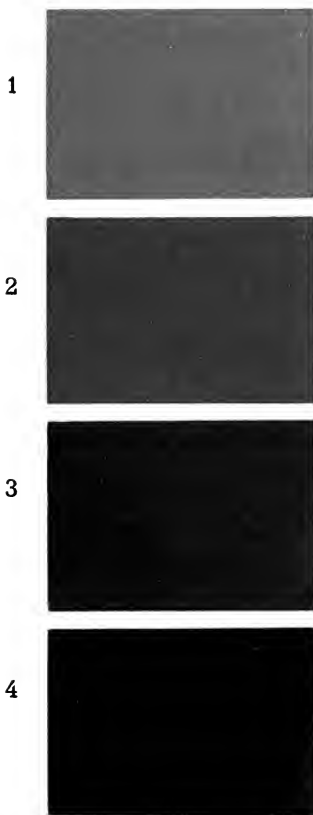
Tons 3 et 4 : Couleur d'ensemble des fleurs des Jacinthes de Hollande *King of the Blacks* et *Masterpiece*; ton 4 : ligne longitudinale centrale.

Ton 4 : Violette *La double bleue*.

Violet noirâtre

Origine : Reproduction de l'*Atroviolaceus* du professeur Saccardo.

Synonymes français : néant.



Synonymes étrangers :

All. : Schwarzviolett.

Angl. : Dark violet.

Esp. : Viola negrusca.

Ital. : Viola nerastro. Atroviolaceo.

Remarques :

Ton 1 : Revers des feuilles du *Strobilanthes Deryanus*.

Tons 1 et 2 : Nuances observées sur le bois du Rosier *Madame Morin* (observé en hiver).

Tons 1 à 4 : Nuances s'observant le plus parmi celles du feuillage du Périlla de Nankin (*Perilla nankinensis*) et du *Coleus Le Nègre*. — L'une des colorations foncées du feuillage de la Betterave rouge potagère.

Tons 3 et 4 : Couleur (avec son reflet) du bois du *Prunus Pissardi* (observé en hiver).

Violet franc

Origine : Reproduction du *Violaceus* du professeur Saccardo.

Synonymes français : néant.

Synonymes étrangers :

All. : Violet.

Angl. : Violet.

Esp. : Viola.

Ital. : Violetto.

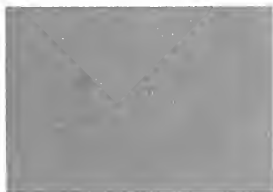
1



2



3



4



Remarques :

Ton 1 : Extérieur du tube des fleurs du *Paulownia imperialis*.

Tons 1 à 4 : Couleur d'ensemble des fleurs de la Jacinthe de Hollande *Grand-Maitre*; ton 1 : partie médiane des divisions (dessus du limbe); tons 2 et 3 : revers des fleurs; ton 4 : ensemble de l'inflorescence avant épanouissement complet.

Mauve violacé

Origine : Mauve mêlé de Violet.

Synonymes français : néant.

Synonymes étrangers :

1

All. : Violet Augengrau.

Angl. : Violet Mauve. Mauve ⁽¹⁾.

Esp. : Malva violácea.

Ital. : Malva violaceo.

2

3

Remarques :

Tons 1 à 4 : Couleur d'ensemble des fleurs de la Lavande vraie (*Lavandula vera*) et du *Tournefortia heliotropoides*.

Tons 3 et 4 : Tonalité générale des fleurs de la Glycine (*Wistaria sinensis*).

Ton 4 : Couleur centrale des capitules du *Stokesia cyanea*.

4

(1) W. B. Warburst, *A Col. Dict.*

Mauve lilacé

Origine : Mauve et Lilas (vrais), par parties égales, avec une pointe d'Outremer.

Synonymes français : néant.

Synonymes étrangers :

1

All. : Lila Malvenfarbig.

Angl. : Lilac mauve.

Esp. : Malva lilacea.

Ital. : Malva lillaceo.

2

3

Remarques :

Tons 1 à 4 : Couleur d'ensemble des fleurs du *Funkia ovata*.

Tons 2 et 3 : Revers des divisions des fleurs de la Jacinthe de Hollande *Schotel*, vers leur pointe.

4

Ton 4 : Nuance observée sur le dessus des fleurs de la Jacinthe de Hollande *Captain Boyton*, avant qu'elles ne soient ouvertes.

Améthyste

Origine : Vue sous un certain angle, cette couleur rappelle un peu celle de la pierre précieuse de ce nom.

Synonymes français : néant.



Synonymes étrangers :

All. : Améthystviolett.

Angl. : Amethyst.

Esp. : Ametista.

Ital. : Ametista.

Remarques :

Nous paraît peu applicable dans le règne végétal.

Violet de Campanule

Origine : Couleur fréquente dans le genre Campanule.

Synonymes français : néant.

Synonymes étrangers :

1

All. : Campanulaviolett.

Angl. : Bright violet.

Esp. : Viola de la flor Campanula.

Ital. : Viola « Campanula ».

2

3

4

Remarques :

Tons 1 à 4 : Couleur d'ensemble de la Campanule à feuilles rondes (*Campanula rotundifolia*); ton 1 : intérieur de la corolle; tons 2 et 3 : intérieur; ton 4 : jeunes fleurs.

Ton 1 : Campanule de Sibérie (*C. sibirica*).

Tons 3 et 4 : Campanule gazonnante (*C. caespitosa*).

Ton 4 : Intérieur de la corolle de la Campanule à grandes fleurs (*Platycodon grandiflorum*).

Violet d'Aconit

Origine : Couleur d'ensemble de la fleur de l'Aconit Napel (*Aconitum Napellus*).

Synonymes français : Violet de Paris.

1



2



3



4



Synonymes étrangers :

All. : Eisenhut-Violett.

Angl. : Bluish violet. Violet⁽¹⁾.

Esp. : Viola de Acónito (septentrional).

Ital. : Viola Aconito.

Remarques :

Ton 1 : Nuances des pièces les plus basses dans la corolle de l'Aconit Napel. — *Galatella punctata*.

Tons 1 et 2 : Couleur d'ensemble des fleurs de la Glycine (*H'istaria sinensis*), fraîchement écloses.

Ton 2 : Nuance du dessus du « casque » de la corolle de l'Aconit Napel. — Couleur des fleurs de l'Agérate très nain *Lefrançois*. — *Aster amellus*.

Ton 3 : Parties foncées, vues de près, de la Glycine (*H'istaria sinensis*).

(1) W. B. Warhurst, *A Col. Dict.* (ton 4).

Violet Parme

Origine : Couleur ordinaire de la Violette de Parme (*Viola Parmensis*).

Synonymes français : néant.

Synonymes étrangers :

1

All. : Parmaviolett.

Angl. : Parma violet.

Esp. : Viola de Parma.

Ital. : Violetto di Parma. .

2

3

Remarques :

Ton 1 : Couleur d'ensemble des inflorescences du Gatillier (*Vilix Agnus-Castus*), de l'*Aster puniceus* et du *Vanda cærulea*.

Ton 2 : Parties foncées des fleurs du *Vanda cærulea*.

4

Tons 3 et 4 : Nuance observée sur les fleurs de certaines variétés de *Streptocarpus* hybrides.

Bleu d'Agérate

Origine : Couleur d'ensemble des fleurs de l'*Ageratum mexicanum* *Wendlandi*, le plus communément employé. — Dégradation du Violet foncé extra de Bourgeoie.

Synonymes français : néant.

Synonymes étrangers :

1

All. : Ageratumblau.

Angl. : Ageratum blue. Floss-flower blue.

Esp. : Azul Agerato. Viola Agerato.

Ital. : Bleu d'Agerato. Viola Agerato.

2

3

4

Remarques :

Ton 1 : *Ageratum mexicanum* (type).

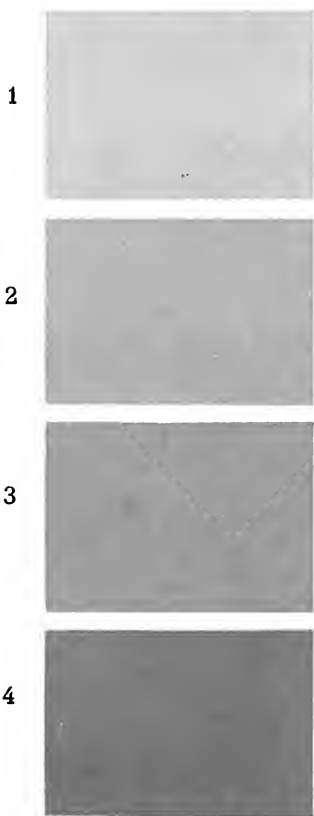
Tons 2 et 3 : Stokésie bleue (*Stokesia cyauea*), moins le centre, plus purpurin.

Ton 4 : Véronique en épis (*Veronica spicata*).

Bleu d'Aniline

Origine : Violet clair extra, mêlé d'un peu de Bleu d'Orient.

Synonymes français : Néant.



Synonymes étrangers :

All. : Anilinblau, Pleroma Blau.

Angl. : Light bluish violet. Aniline blue.

Esp. : Azul anilina.

Ital. : Bleu d'anilina.

Remarques :

Ton 1 : *Aubrietia deltoidea* (type).

Ton 1 et 2 : Revers des fleurs du *Saintpaulia ionantha* (type).

Tons 1 à 4 : Couleur d'ensemble des fleurs du *Pleroma macranthum* (*Botanical Magazine*, vol. 94, n° 5721).

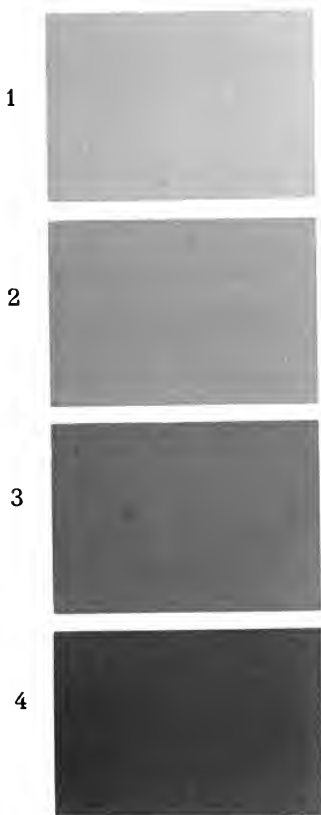
Ton 3 : Extérieur de la corolle de la Campanule à grandes fleurs (*Platycodon grandiflorum*).

Tons 3 et 4 : *Saintpaulia ionantha* (type).

Bleu Dauphin

Origine : Couleur intermédiaire entre les Violettes et les Bleus. — Le Bleu Dauphin de la teinturerie est de l'Éther méthylique de la Galloxyaniline sulfoné.

Synonymes français : Violet de Paris (n° 30, Lefranc). Bleu Véronique.



Synonymes étrangers :

All. : Dauphinsblau. Blauviolett.

Angl. : Dauphin's blue. Bluish violet. Violet ⁽¹⁾.

Esp. : Azul Delfin. Azul violáceo.

Ital. : Azzuro delfino. Viola brillante. V. bluastro.

Remarques :

Tons 1 à 4 : Couleur d'ensemble des fleurs de la Campanule pyramidale (*Campanula pyramidalis*) et du *Pontederia cordata*.

Ton 1 : *Caryopteris Mastacanthus*.

Ton 2 : Jacinthe des bois (*Agraphis nutans*).

Ton 3 : *Veronica longifolia*. — *Nepeta Mussini*.

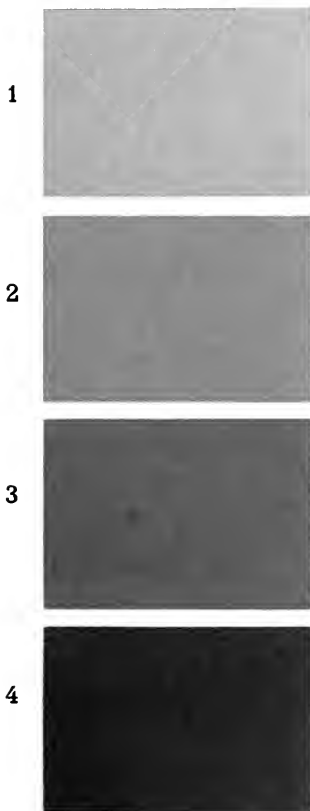
Ton 4 : *Veronica spicata*.

(1) Amer. Flor. : *A Chart of Col.*

Bleu Lavande

Origine : Tons 1 et 2 : Couleur des fleurs de la Lavande Aspic (*Lavandula Spica*). — Violet Hoffmann (Rosaniline méthylée).

Synonymes français : Magenta 1 (Lorilleux). Violet Hoffmann .



Synonymes étrangers :

All. : Lavendelblau.

Angl. : Lavender blue. Violet blue⁽¹⁾.

Esp. : Azul Espliego.

Ital. : Bleu Spigo.

Remarques :

Tons 2 et 3 : Nuance générale des fleurs de la Campanule pyramidale, fraîchement écloses.

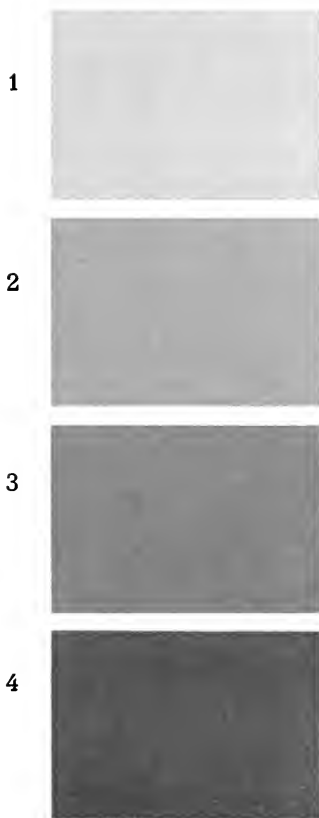
Ton 4 : Hyssope (*Hyssopus officinalis*).

(1) W. B. Warhurst, *A Col. Dict.*

Bleu Lobelia

Origine : Couleur d'ensemble des fleurs du *Lobelia Erinus*. — Cette désignation existe dans les soies de Vulliod, Ancel et C^{ie}.

Synonymes français : néant.



Synonymes étrangers :

All. : Lobeliablau.

Angl. : Lobelia blue.

Esp. : Azul de Lobelia.

Ital. : Azzuro o Bleu Lobelia.

Remarques :

Ton 1 : Violette de Parme à fleurs doubles.

Tons 1 à 3 : Couleur d'ensemble des fleurs de la Jacinthe de Hollande *Léonidas* (dessus du limbe bien épanoui); ton 1 : marges; ton 3 : ligne longitudinale médiane.

Ton 2 : *Scilla bifolia*.

Tons 3 et 4 : Couleur d'ensemble des fleurs de la Cinéraire hybride *bleu d'azur*, de Vilmorin.

Ton 4 : Dentelaire de Lady Larpent (*Plumbago Larpentae*), *Erantbennum nervosum*, fleurs à plein développement.

Bleu Chicorée

Origine : Couleur d'ensemble des fleurs de la Chicorée sauvage (*Cichorium Intybus*).

Synonymes français : néant.

Synonymes étrangers :

1

All. : Endivienblau.

Angl. : Succory blue. Endive blue.

Esp. : Azul de Achicoria.

Ital. : Bleu o Turchino Cicoria.

2

3

4

Remarques :

Ton 1 : Fleurs de la Chicorée sauvage (*Cichorium Intybus*) pendant leur déclinaison.

Tons 1, 2 et 3 : Limbe des fleurs d'une variété du *Streptocarpus Keewensis*.

Ton 3 : Fleurs jeunes de la Chicorée sauvage (*Cichorium Intybus*).

Ton 4 : Couleur dominante sur les fleurs de la Centaurée Bleuet vivace (*Centaurea montana*), à entier développement.

Bleu Plumbago

Origine : Tonalité générale des fleurs de la Dentelaire du Cap (*Plumbago capensis*).

Synonymes français : néant.

Synonymes étrangers :

1

All. : Bleiwurzblau.

Angl. : Plumbago blue.

Esp. : Azul de Plumbago.

Ital. : Bleu o Turchino Plombago.

2

3

Remarques :

4

Tons 1 à 4 : Couleur d'ensemble des fleurs de la Jacinthe de Hollande *Schotel* (dessus du limbe bien épanoui); ton 1 : nuance médiane; ton 4 : pourtour.

Ton 4 : Pervenche petite (*Linca herbacea*), en déclinaison.

Bleu d'Azur

Origine : Couleur rappelant une nuance que prend parfois le ciel en été; ton 1 : vers l'horizon; ton 4 : au zénith. — Poudre extraite du Smalt. — Coloration obtenue par une azurine (un dérivé d'aniline et d'acide dioxybenzoïque).

Synonymes français : néant.

Synonymes étrangers :

1

All. : Azurblau.

Angl. : Azure blue.

Esp. : Azul de Azur.

Ital. : Celeste carico.

2

3

4

Remarques :

Tons 1 à 4 : Tons d'une nuance observée sur le culot des fleurs de la Jacinthe de Hollande *Lady Derby*, principalement à son point d'attache sur le pédicelle.

Tons 3 et 4 : Tonalité générale des inflorescences de la Scille de Sibérie (*Scilla sibirica*).

Ton 4 : Stries longitudinales sur le culot des fleurs de la Jacinthe de Hollande *Leonidas*.

Bleu Smalt

Origine : Couleur ordinaire du Smalt, sorte de verre composé de Cobalt grillé, de sable quartzeux et de carbonate de Potasse, et qui sert à colorer l'émail.

Synonymes français : Bleu Émail.



Synonymes étrangers :

All. : Smalteblau.

Angl. : Smalt blue.

Esp. : Azul Esmalte

Ital. : Smalto bleu. S. turchino.

Remarques :

Ton 2 : Couleur d'ensemble des capitules de la Boule azurée (*Echinops ruthenicus*).

Tons 2 et 3 : Nuance observée sur le culot de la Jacinthe de Hollande *Baron de Theyl*.

Ton 4 : Nuance observée sur les fleurs de la Scille de Sibérie (*Scilla sibirica*).

Bleu Porcelaine

Origine : Couleur s'observant sur les porcelaines et faïences d'art. Ordinairement composée, en proportions indéterminées, de Bleu de Prusse, d'Indigo, de Smalt, de craie et d'amidon.

Synonymes français : Bleu faïence. Bleu d'Angleterre. Bleu de Hollande. Bleu Delft.

1



2



3



4



Synonymes étrangers :

All. : Faïenceblau. Porzellanblau. Englishblau.

Angl. : Platt-Indigo. Delft ware blue. Dutch ware blue. China blue. English blue.

Esp. : Azul aporcalanado. A. de Inglaterra.

Ital. : Bleu o Turchino porcellana. Azzuro di Inghilterra.

Remarques :

Tons 1 et 2 : Couleur observée sur le culot du tube des fleurs des Jacinthes de Hollande *Schotel* et *Leonidas*.

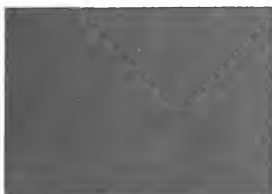
Tons 3 et 4 : Couleur observée sur le centre des fleurs du *Tweedia versicolor*.
— Glaucque des fruits du *Ribes sanguineum*.

Bleu Marine

Origine : Dénomination commerciale de cette couleur, aussi bien dans la teinture des étoffes, laines, rubans, etc., que dans la fabrication des encres litho et typographiques. — Allusion aux couleurs de parties d'uniformes de diverses marines, et non à la couleur de la mer.

Synonymes français : Bleu d'Indoïne. Bleu Matelot. Bleu Coton.

1



2



3



4



Synonymes étrangers :

All. : Marineblau. Seeblau (impropre).

Angl. : Marine blue.

Esp. : Azul Marina.

Ital. : Marina.

Remarques :

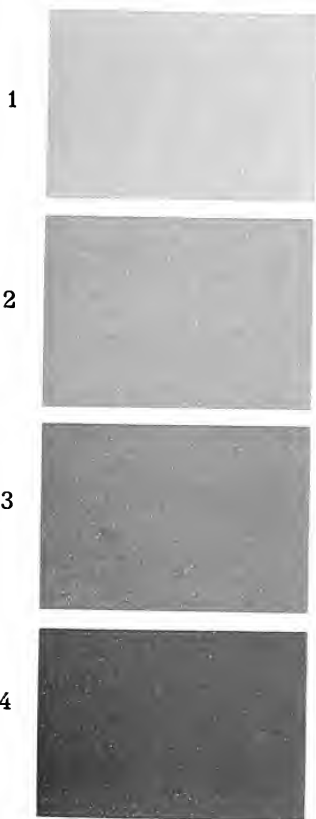
Ton 1 : Nuance observée sur les fleurs les plus jeunes de l'inflorescence de la Scille de Sibérie (*Scilla sibirica*).

Ton 4 : Bandes marginales des pièces périanthales du *Tillandsia nutans*.

Bleu d'Outremer

Origine : Désignation commerciale de cette couleur; tonalité des minerais d'Outremer des bords du Lac Baïkal (Sibérie) (1).

Synonymes français : Bleu Bleuet. Bleu Barbeau. Laque bleue. Bleu Lapis.



Synonymes étrangers :

All. : Ultramarin. Lasurblau.

Angl. : Ultramarine. Cornflower blue.

Esp. : Azul de Ultramar.

Ital. : Azzuro oltramarino.

Remarques :

Ton 2 : Couleur du Bleuet des champs (*Centaurea Cyannus*) et de la Comméline à feuille rude (*Commelina scabra*).

Ton 3 : Tonalité générale de la floraison du *Salvia patens*.

Ton 4 : Pétales du *Salvia patens*, détachés et vus à la lumière diffuse.

(1) Ces minerais renferment le *Lapis lazuli*, dont la poudre constituait autrefois les bleus d'Outremer. Ces bleus sont fabriqués aujourd'hui avec du kaolin mêlé à du soufre, de la soude et du charbon. Il y en a de plusieurs nuances, depuis l'*Azur* jusqu'au *Violet*. Celui qui est figuré ici est le plus solide et le préféré.

Bleu d'Orient

Origine : Dénomination commerciale de cette couleur; cette désignation fait allusion au ciel des pays d'Orient.

Synonymes français : Bleu Victoria. Bleu normal.



Synonymes étrangers :

All. : Orientalischblau. Victoriablau.

Angl. : Normal blue or Royal blue⁽¹⁾.
Transparent blue. Victoria blue.

Esp. : Azul de Oriente. A. de Victoria.

Ital. : Azzuro orientale. A. di Victoria.

Remarques :

Pas d'exemples.

(1) W. B. Warhurst, *A Col. Dict.*

Bleu de Ciel

Origine : Couleur rappelant celle du ciel pur, en été (sous le climat de Paris); ton 1 : vers l'horizon; ton 4 : au zénith.

Synonymes français : Bleu d'azur (impropre).

Synonymes étrangers :

1

All. : Himmelblau.

Angl. : Sky blue. Cærulean blue.

Esp. : Azul Cielo

Ital. : Celeste.

2

3

4

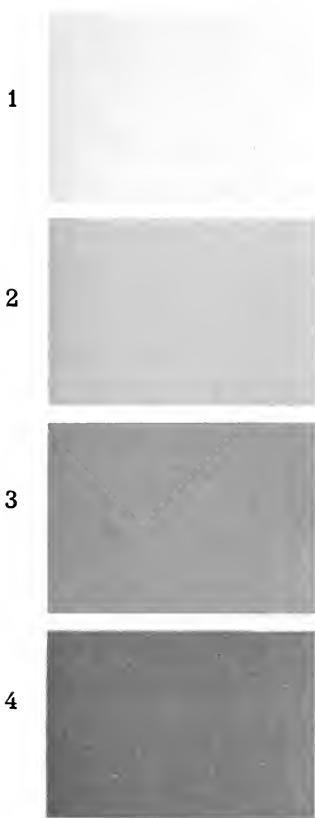
Remarques :

Tons 1 à 4 : Tonalité générale de l'extérieur du tube des fleurs de la Jacinthe de Hollande *Lady Derby*, *Leonidas* et *Schottel*, entre le culot et la naissance des divisions, et sans considérer le lavé verdâtre qui s'y trouve par places.

Bleu de Cobalt factice

Origine : Dénomination commerciale de cette couleur.

Synonymes français : Bleu de Paris (Bourg.). Bleu de Venise. Bleu de France. Bleu d'Olympe. Bleu électrique.



Synonymes étrangers :

All. : Nachgemacht Cobaltblau. Pariser blau.

Angl. : Cobalt blue, artificial or factitious. Venetian blue.

Esp. : Azul de Cobalto facticio. Azul de Paris.

Ital. : Azzuro di Cobalto fattizio, Azzuro di Parigi.

Remarques :

Pas d'exemples.

Bleu d'horizon

Origine : Couleur rappelant le bleu du ciel à l'horizon.

Synonymes français : Bleu de Cobalt imitation.

Synonymes étrangers :

1

All. : Horizontblau.

Angl. : Horizon blue.

Esp. : Azul del horizonte.

Ital. : Bleu o azzuro orizzonte.

2

3

Remarques :

4

Tons 1 à 4 : Tonalité générale du culot des fleurs de la Jacinthe de Hollande *Lady Derby*.

Bleu Myosotis

Origine : Couleur d'ensemble des fleurs du *Myosotis palustris*.

Synonymes français : Bleu céleste (Bourgeois).

1



2



3



4



Synonymes étrangers :

All. : Vergissmeinnichtblau.

Angl. : Forget me not blue.

Esp. : Azul de Oréja de raton.

Ital. : Bleu o Turchino Myosotis.

Remarques :

Tons 1 à 4 : Couleur dominante des fleurs du *Myosotis alpestris*, fraîchement épanouies (elles prennent du rose en déclinant).

Ton 1 : Base du culot des fleurs de la Jacinthe de Hollande *Lady Derby*.

Ton 2 : Base du culot des fleurs de la Jacinthe de Hollande *Schotel*.

Ton 3 : Nuance observée sur le culot de la Jacinthe de Hollande *Leonidas*.

Ton 4 : Cynoglosse printanière (*Omphalodes verna*).

Bleu d'Anvers

Origine : Dénomination commerciale de cette couleur, composée, en proportions indéterminées, de Bleu de Prusse, d'Alumine, de carbonate de Magnésie et de sulfate de Zinc, ou bien de Kaolin coloré avec du carmin d'Indigo et de l'oxyde de Cuivre hydraté.

Synonymes français : Bleu minéral (impropre).

Synonymes étrangers :

All. : Antwerpblau.

Angl. : Antwerp blue or Light blue (1).

Esp. : Azul de Amberes. Azul de Anvers.

Ital. : Azzuro di Anversa.

1



2



3



4



Remarques :

Tons 1 à 4 : Panachures, lavés et striés, s'observant parfois sur les fleurs des Jacinthes de Hollande, de couleur Violet Parme, *Captain Boyton* et *Grand-Maitre*, ainsi que sur celles de la Scille de Sibérie (*Scilla sibirica*).

(1) W. B. Warhnst, *A Col. Dict.*

Bleu Saphir

Origine : Couleur rappelant les nuances de la pierre précieuse de ce nom ⁽¹⁾

Synonymes français : néant.



Synonymes étrangers :

All. : Saphirblau.

Angl. : Sapphire blue.

Esp. : Záfiro.

Ital. : Zaffiro.

Remarques :

Nous paraît peu applicable dans le règne végétal.

⁽¹⁾ D'accord avec Vulliod, Ancel et C^{ie} (Soieries de Lyon).

Bleu de Cobalt (vrai)

Origine : Dénomination commerciale (exacte) de cette couleur (aluminiate de protoxyde de Cobalt). Reproduction du *Ceruleus* du professeur Saccardo.

Synonymes français : Bleu Thénard. Bleu de Leithener. Bleu de ciel (impropre).

Synonymes étrangers :

1

All. : Cobaltblau. Cobaltultramarin.
Königsblau. Leithenerblau.

Angl. : Cobalt blue.

Esp. : Azul de Cobalto.

Ital. : Azzuro di Cobalto.

2

3

4

Remarques :

Pas d'exemples.

Bleu de Fausse-Turquoise

Origine : Couleur ordinaire des fausses Turquoises en verre opaque coloré que l'on vend dans la bijouterie en faux.

Synonymes français : Cendre bleue (Bourg).

Synonymes étrangers :

All. : Falsches Türkisblau.

Angl. : False Turquoise blue.

Esp. : Azul falso-Turquesa.

Ital. : Turchina o Turchese falsa.

1



2



3



4



Remarques :

Tons 1 à 4 : L'une des couleurs par lesquelles passent, à l'automne, les fruits du *Clerodendron trichotomum* (observation faite le 9 octobre à Paris).

Bleu de Sèvres

Origine : L'une des plus jolies couleurs employées à la Manufacture de Sèvres. Représentée, dans les couleurs à l'aquarelle, par une laque d'Aniline.

Synonymes français : Bleu lumière. Bleu Télégraphe. Bleu électrique.

Synonymes étrangers :

All. : Sèvresblau.

Angl. : Sèvres blue.

Esp. : Azul de Sèvres.

Ital. : Bleu o Turchino di Sèvres.

1



2



3



4



Remarques :

Tons 1 à 4 : Tons d'une nuance verdâtre observée par places sur le culot et le tube des fleurs des Jacinthes de Hollande *Lady Derby*, *Léonidas* et *Schotel*.

Bleu de Brême

Origine : Sorte d'hydrate de cuivre. Préparé pour l'aquarelle, il est plutôt bleu clair; pour la peinture à l'huile, il passe au vert en 24 heures.

Synonymes français : Bleu d'eau.

Synonymes étrangers :

All. : Bremerblau. Wasserblau.

Angl. : Bremen blue. Water blue.

Esp. : Azul de Brema. A. de agua.

Ital. : Azzuro di Brema. A. di aqua.

1



2



3



4



Remarques :

Tons 1 à 4 : Couleur la plus vive parmi celles observées sur les fruits de l'Herbe aux Turquoises (*Ophiopogon japonicus*).

Bleu Turquoise (vrai)

Origine : Couleur rappelant la nuance la plus répandue des Turquoises.

Synonymes français : néant.

Synonymes étrangers :

1

All. : Turkisblau.

Angl. : Turquoise blue.

Esp. : Azul de Turquesa.

Ital. : Turchino.

2

3



4



Remarques :

Cette couleur s'observe parfois sur certains fruits du *Clerodendron trichotomum* à l'automne.

Bleu Turquoise verdâtre

Origine : Couleur de certaines Turquoises, ainsi que de la Turquoise dite « reconstituée » (conglomérat artificiel de poudre de Turquoise vraie).

Synonymes français : néant.

Synonymes étrangers :

1

All. : Grünische Türkisblau.

Angl. : Turquoise blue, greenish.

Esp. : Azul de Turquesa verdoso.

Ital. : Turchino verdastro.

2

3

4

Remarques :

Cette couleur s'observe quelquefois sur certains fruits du *Clerodendron trichotomum* à l'automne.

Bleu Capri

Origine : Bleu obtenu par la condensation de la nitrosométhylaniline et du diméthylmétaamidocrésol. Très employé pour teindre les cotons (mordancés) et les soies.

Synonymes français : Bleu Turquoise (Lor.). Bleu gendarme.

Synonymes étrangers :

1

All. : Capriblau.

Angl. : Capriblue.

Esp. : Azul de Capri. A. Camprio.

Ital. : Bleu Capri.

2



3



4



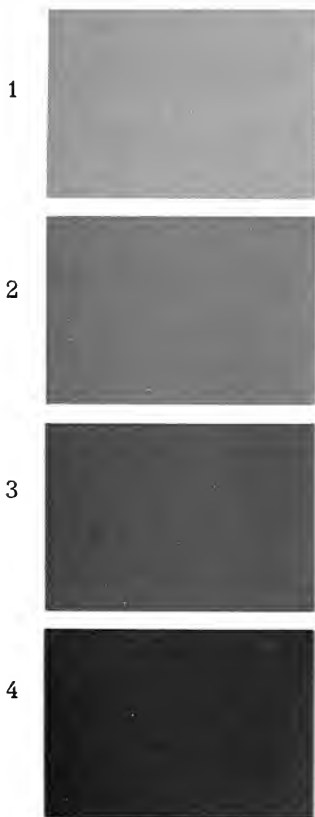
Remarques :

Tons 1 à 4 : L'une des principales couleurs observées sur les fruits de l'Herbe aux Turquoises (*Ophiopogon japonicus*).

Bleu Paon

Origine : Couleur rappelant certaines nuances observées sur le plumage du Paon.

Synonymes français : Bleu verdâtre.



Synonymes étrangers :

All. : Pfaublau.

Angl. : Peacock blue.

Esp. : Azul de Pavon.

Ital. : Azzuro o Bleu di Pavone.

Remarques :

L'une des couleurs par lesquelles passent, en automne, les fruits du *Clerodendron trichotomum* et de l'Herbe aux Turquoises (*Ophiopogon japonicus*). — Ces nuances s'observent aussi sur l'étendard de la corolle du *Lathyrus pisiiformis*.

Bleu minéral

Origine : Dénomination commerciale de cette couleur. Elle provenait autrefois de carbonates de cuivre basique se trouvant à l'état terreux en Sibérie, en Bohême, en Saxe, au Tyrol et à Chessy, près Lyon. Mais aujourd'hui, on la prépare artificiellement. — Bleu type de Chevreul. — *Cyaneus*, Saccardo.

Synonymes français : Bleu de montagne. Bleu anglais. Bleu de cuivre. Bleu de Cassel. Bleu de Neuwied. Azur de cuivre. Cendre bleue.

1



2



3



4



Synonymes étrangers :

All. : Azurit, Kupferglasur, Bergglasur, Lasur, Lasurit, Kupferblau, Chessylith.

Angl. : Blue carbonate of copper, Chessy copper, Chessylite, Azur copper ore.

Esp. : Azul mineral. A. carbonato de cobre.

Ital. : Bleu o Azzuro minerale. A. montano.

Remarques :

Ton 1 : *Fedia olitoria*.

Ton 2 : Centre de la fleur du *Tweedia versicolor*.

Tons 1 à 3 : Nuances du fruit du *Cornus paniculata*.

Ton 4 : Tonalité générale des fruits du *Cissus heterophylla*.

Bleu de Prusse

Origine : Dénomination commerciale de cette couleur ⁽¹⁾. — Reproduction de l'*Atrocyaneus* du professeur Saccardo.

Synonymes français : Bleu de Saxe. Bleu Louise. Bleu d'Hortense. Bleu de Berlin.

1



2



3



4



Synonymes étrangers :

All. : Berlinerblau. Preusichblau.

Angl. : Prussian blue.

Esp. : Azul de Prusia.

Ital. : Azzuro di Prussia. Bleu di Prussia.

Remarques :

L'une des couleurs que prennent souvent les fruits du *Clerodendron trichotomum*, en approchant de leur maturité (9 octobre, climat de Paris). — Nuances observées sur les fruits de l'Herbe aux Turquoises (*Ophioopogon japonicus*).

(1) Il existe plusieurs variétés de Bleu de Prusse : un neutre, un basique (ferrocyanure de fer), et un troisième, mélange des deux précédents. Le Bleu de France, ou Bleu de Turnbull, est considéré comme un Bleu de Prusse (Gentele).

Bleu de Roi

Origine : Dénomination commerciale de cette couleur (Lefranc, Lorilleux).
— Allusion à la nuance des draps d'anciens uniformes français et allemands.

Synonymes français : Bleu bronzé. Bleu d'acier. Bleu chromotypo.
Bleu brillant.

1



2



3



4



Synonymes étrangers :

All. : Stahlblau. Königsblau.

Angl. : Steele blue.

Esp. : Azul Acero.

Ital. : Turchino Acciaio o reale.

Remarques :

Pas d'exemples.

Indigo

Origine : Couleur tirée des Indigotiers (*Indigofera tinctoria*, *I. argentea*, *I. anil*), du Pastel (*Isatis tinctoria*), et de diverses autres plantes ⁽¹⁾, mais aujourd'hui souvent remplacée par l'Indigotine ⁽²⁾ et même par des Bleus de Méthylène, d'Alizarine ou de divers dérivés de la Houille ⁽³⁾.

Synonymes français : Bleu pastel. Bleu brillant. Bleu d'Alizarine foncé. Indigo d'Alizarine.

1



2



3



4



Synonymes étrangers :

All. : Indigo.

Angl. : Indigo.

Esp. : Indigo. Anil.

Ital. : Indago. Endaco. Anil.

Remarques :

Tons 1 à 4 : Nuances s'observant sur les fruits de diverses espèces de *Mabonia*, nettoyés de la pruine glauque qui les recouvre.

Tons 1 et 2 : Fruits du Laurier-Tin (*Viburnum Tinus*).

(1) *Polygonum tinctorium*, *Nerium tinctorium*, *Asclepias tingens*, *Eupatorium tinctorium*, *Galega tinctoria*, etc.

(2) Synthèse de l'Indigo, obtenue à partir de la Naphtaline.

(3) Parmi les Indigos végétaux, ceux d'Asie et particulièrement du Bengale, sont les plus réputés. Il y en a de nombreuses nuances : de l'Azur au Rouge cuivré, en passant par les Violets.

Indigo grisâtre

Origine : Indigo tirant sur le gris.

Synonymes français : Gros bleu.



Synonymes étrangers :

All. : Graulich Indigo.

Angl. : Greyish Indigo.

Esp. : Indigo pardusco.

Ital. : Indago grigio.

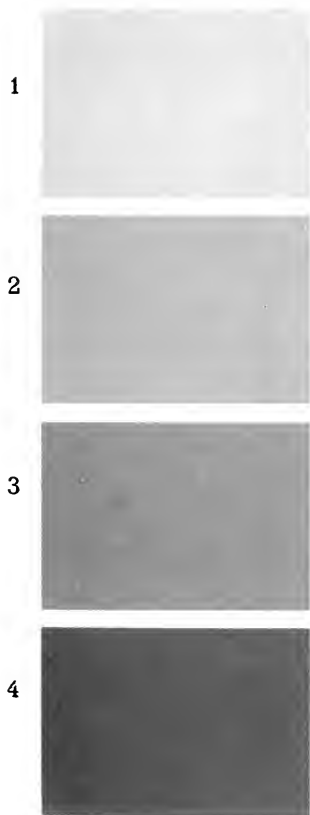
Remarques :

Nuances observées sur les fruits de l'Herbe aux Turquoises (*Ophiopogon japonicus*) en voie de dessèchement.

Bleu Mésange

Origine : Dénomination de cette couleur dans le commerce des soieries (Vulliod, Ancel et C^{ie}); allusion à l'une des nuances du plumage de la Mésange bleue.

Synonymes français : Bleu Hirondelle.



Synonymes étrangers :

All. : Meisenblau.

Angl. : Titmouse blue.

Esp. : Azul Gorrión.

Ital. : Azzuro Rondine.

Remarques :

L'une des nuances observées sur les fruits de l'Herbe aux Turquoises (*Ophiopogon japonicus*).

Bleu Médicis

Origine : Dénomination commerciale de cette couleur (Soieries de Vulliod, Ancel et C^{ie}); allusion à l'une des nuances des faïences et porcelaines dites de Médicis.

Synonymes français : néant.

1



2



3



4



Synonymes étrangers :

All. : Blautannenblau.

Angl. : Blue slate (1).

Esp. : Azul Médicis.

Ital. : Azzuro Medici.

Remarques :

L'une des couleurs par lesquelles passent les fruits du *Clerodendron trichotomum* en automne, un peu avant l'époque de leur maturité. — Nuances observées sur les fruits de l'Herbe aux Turquoises (*Ophiopogon japonicus*).

(1) W. B. Warhurst, *A Col. Dict.* Cette désignation nous paraît impropre en France, où l'ardoise (*slate*) offre généralement une tonalité plus violacée.

Vert Canard

Origine : Couleur rappelant l'une des nuances observées sur le plumage du Canard.

Synonymes français : Vert russe (Lorilleux).



Synonymes étrangers :

All. : Entengrün.

Angl. : Duck green.

Esp. : Verde ánade.

Ital. : Verde anatra.

Remarques :

Pas d'exemples.

Vert de Chrome

Origine : Désignation commerciale de cette couleur. Le Vert de Chrome est un mélange chauffé de bichromate de Potasse et d'acide borique, en proportions variables, ce qui lui donne diverses nuances ⁽¹⁾.

Synonymes français : néant.

1



2



3



4



Synonymes étrangers :

All. : Chromegrün.

Angl. : Chrome green. Dark dull green.

Esp. : Verde cromo.

Ital. : Verde cromo.

Remarques :

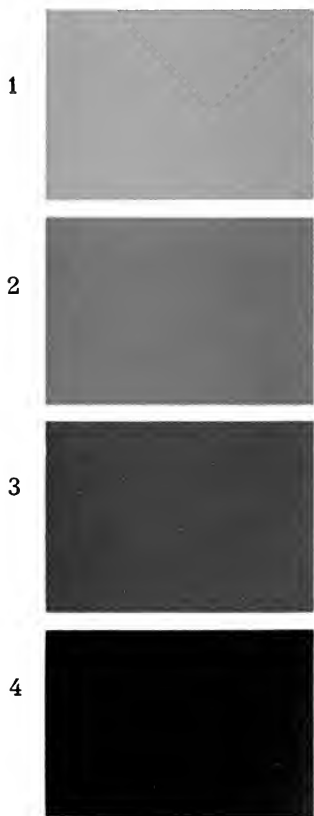
Pas d'exemples.

(1) Pour l'aquarelle, le mélange indiqué ci-dessus est broyé avec de la gomme et ensuite complètement débarrassé de son acide borique par des lavages.

Vert américain

Origine : Désignation commerciale de cette couleur (Extra B, Lorilleux).

Synonymes français : néant.



Synonymes étrangers :

All. : Amerikanischgrün.

Angl. : Dark drab green. American green.

Esp. : Verde americano.

Ital. : Verde americano. V. russo scuro.

Remarques :

Pas d'exemples.

Vert Jaspe

Origine : Couleur rappelant celle de la pierre précieuse de ce nom, abstraction faite de ses reflets.

Synonymes français : Vert de Chrome.



Synonymes étrangers :

All. : Jaspisgrün. Chromgrün, hell.

Angl. : Jasper green.

Esp. : Verde jaspeado.

Ital. : Verde diaspo. V. cromo.

Remarques :

Pas d'exemples.

Vert russe

Origine : Dénomination commerciale de cette couleur (Lefranc, Lorilleux).

Synonymes français : Vert Paon.



Synonymes étrangers :

All. : Russichgrün.

Angl. : Peacock green ⁽¹⁾, Russian green.

Esp. : Verde ruso.

Ital. : Verde russo.

Remarques :

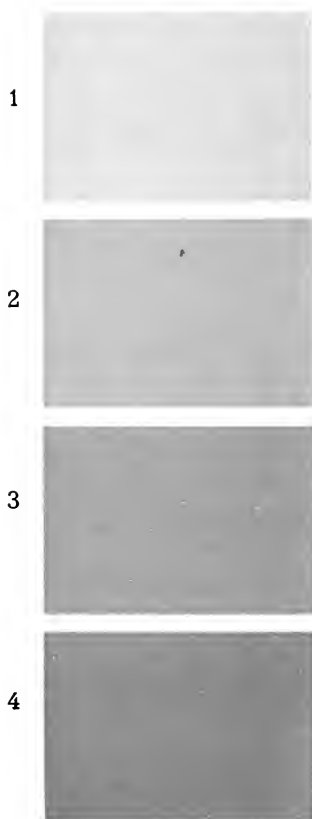
Pas d'exemples.

(1) W. B. Warhurst, *A Col. Dict.*

Vert-de-gris

Origine : De l'ancien français *verte-grez* : vert produit par l' « aigre ». Sous-carbonate de deutoxyde de cuivre formé à la surface des ustensiles en cuivre (1). — Reproduction de l'*Aeruginous* du professeur Saccardo.

Synonymes français : Verdet gris. Vert de Montpellier.



Synonymes étrangers :

All. : Basische Grünspan.

Angl. : Verdigris.

Esp. : Verde gris, Cardenillo, Verdete.

Ital. : Verderame.

Remarques :

Tons 1 à 4 : Coloration observée sur le chapeau de l'*Agaricus furcata*.

(1) Le Vert-de-gris du commerce, ou Verdet, est produit par l'action du cuivre sur le marc de Raisin. Il y en a de différentes nuances.

Vert de Prusse

Origine : Dénomination de cette couleur dans le commerce des couleurs.⁽¹⁾

Synonymes français : Vert Myrte (impropre).

1



2



3



4



Synonymes étrangers :

All. : Preussichgrün.

Angl. : Prussian green. Myrtle green
(impropre)⁽²⁾.

Esp. : Verde de Prusia.

Ital. : Verde di Prusia.

Remarques :

Pas d'exemples.

(1) Le Vert de Prusse industriel est une solution chaude de ferrocyanure traitée par du chlore. Siccatif, mais ne résiste pas à la lumière.

(2) W. B. Warhurst, *A Col. Dict.*

Vert de Cobalt

Origine : Dénomination commerciale de cette couleur (Mélange d'oxyde de Zinc et de Cobalt, ou bien oxyde de Zinc délayé dans de l'azotate de Cobalt, puis desséché au bain de sable et calciné).

Synonymes français : Vert de Rinnemann.

Synonymes étrangers :

1

All. : Cobaltgrün.

Angl. : Terra vert.

Esp. : Verde cobalto.

Ital. : Verde cobalto. Cenere verde.

2



3



4



Remarques :

Pas d'exemples.

Vert Civette

Origine : Couleur de la Civette (Ciboulette) vue à la lumière diffuse, en se baissant pour la regarder.

Synonymes français : Vert Tamarix.

1



2



3



4



Synonymes étrangers :

All. : Tamarixgrün.

Angl. : Pale green oxyde of chromium.

Esp. : Verde Cebollino. V. Taray.

Ital. : Verde Cipollina. V. Tamarino.

Remarques :

Ton 1 : Couleur d'ensemble de l'*Agave americana* et de la plupart des espèces d'Agaves, vues de près à la lumière diffuse.

Tons 1 à 3 : Tonalité du *Tamarix gallica*, vu à 4-5 mètres de distance et sans soleil.

Ton 4 : Tonalité du feuillage du *Wellingtonia gigantea*, vu à 4-5 mètres de distance et sans soleil.

Vert Artichaut

Origine : Couleur d'ensemble de l'Artichaut (involucre comestible des capitules du *Cynara Scolymus*, avant leur épanouissement).

Synonymes français : Vert Beudin (Le Ripolin).

Synonymes étrangers :

1

All. : Artischokegrün.

Angl. : Artichoke green.

Esp. : Verde Alcachofa.

Ital. : Verde Carciofo.

2

Remarques :

3

Tons 1 et 2 : Dessus des bractées de l'involucre du *Cynara Scolymus* (Artichaut).

Ton 2 : Revers des feuilles de l'Artichaut (plante); observation faite en hiver.

Ton 3 : Revers de ces mêmes bractées, sans en considérer le reflet, dû à la pruine qui les recouvre.

4

Ton 4 : Tonalité d'ensemble du *Tamarix occidentalis*, vu à 6-8 m. de distance sans soleil.

Vert glauque

Origine : Nuance intermédiaire entre le Vert Artichaut et le groupe des Glauques qui suit; très répandue.

Synonymes français : néant.

Synonymes étrangers :

1

All. : Duftiggrün.

Angl. : Grey green.

Esp. : Verde glauca.

Ital. : Verde glauco.

2



3



4



Remarques :

Tons 1 à 4 : Couleur des feuilles du *Gnaphalium (Helicbrysum) petiolatum*, selon leur âge, et observées de près à la lumière diffuse.

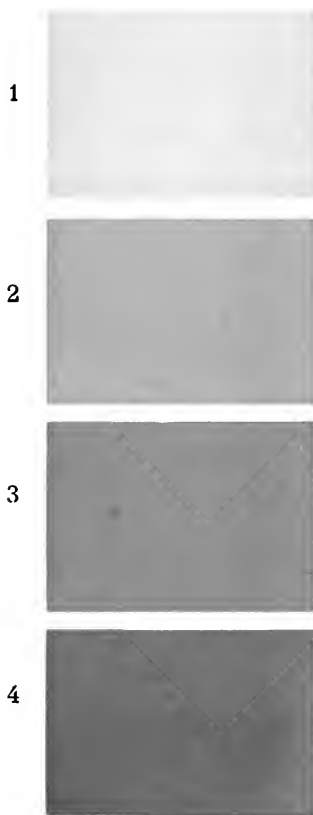
Ton 1 : Revers de la feuille de l'Artichaut (la plante), vue à hauteur d'homme, à 1 mètre environ en avant des pieds, à la lumière diffuse (Observation faite en été).

Ton 4 : Feuillage des Giroflées *Quarantaines* et *Cocardeau*, vu de cette même façon.

Glauque grisâtre

Origine : L'un des nombreux Verts glauques du règne végétal pouvant être, de préférence, appelé grisâtre (Les plus gris rentrent dans la section XII).

Synonymes français : néant.



Synonymes étrangers :

All. : Duftiggrau, hell.

Angl. : Bright greenish grey.

Esp. : Glauca pardusco.

Ital. : Verde grigio. Glauco grigio.

Remarques :

Ton 1 : Pruine des feuilles du Poireau.

Ton 2 : Tonalité, sans soleil, du feuillage de l'*Artemisia pontica*.

Ton 3 : Jeunes feuilles de l'*Abies Pinosapo* vues à 1 mètre environ de distance, sans soleil.

Ton 4 : Revers des feuilles d'âge moyen de l'*Eucalyptus Globulus*.

Glauque d'Œillet

Origine : Nuance glauque particulière au feuillage de l'Œillet des Fleuristes.

Synonymes français : néant.

Synonymes étrangers :

1

All. : Nelken Duft.

Angl. : Pale grey green.

Esp. : Glauca de Clavelina.

Ital. : Glauco de Garofano.

2

Remarques :

3

Tons 1 et 2 : Nuances ordinaires du feuillage de l'Œillet des Fleuristes vu au dehors à la lumière diffuse, à un ou deux mètres de distance.

Tons 2 et 3 : L'une des nuances de l'*Echeveria glauca* vu à la lumière diffuse à un ou deux mètres de distance.

4

Tons 3 et 4 : Nuance ordinaire des plus jeunes feuilles du Poireau, vues avec leur pruite à la lumière diffuse, à un ou deux mètres de distance.

Glauque d'Eucalyptus

Origine : Couleur d'ensemble du feuillage adulte de l'*Eucalyptus Globulus* vu de près, à la lumière diffuse.

Synonymes français : néant.

Synonymes étrangers :

1

All. : Eucalyptusgrün.

Angl. : Eucalyptus green.

Esp. : Verde Eucalipto.

Ital. : Verde cenere. V. Eucalyptus.

2

3

4

Remarques :

Ton 1 : Feuilles d'Œillet des Fleuristes et de Poireau, détachées de la plante et vues de très près à la lumière diffuse.

Ton 2 : Revers des feuilles âgées de l'*Eucalyptus Globulus*.

Ton 3 : Feuilles âgées de l'Œillet des Fleuristes, vues de très près à la lumière diffuse.

Ton 4 : Dessous des feuilles très âgées de l'*Eucalyptus Globulus*.

Glauque d'Abiès

Origine : Tonalité générale des jeunes feuilles de plusieurs espèces et variétés d'*Abies* spécialement qualifiées *glauca*, vues à la lumière diffuse, mais au grand jour, et à 3-5 mètres de distance.

Synonymes français : néant.

Synonymes étrangers :

1

All. : Falh Tannengrün.

Angl. : Blue-greenish grey.

Esp. : Glauca de Abeto.

Ital. : Verde o glauco di Abeto.

2

3

4

Remarques :

Ton 1 : Nuance des jeunes feuilles du Genévrier Cèdre (*Juniperus oxycedrus*) vues de près à la lumière diffuse.

Ton 2 : Couleur du feuillage du Pavot cornu (*Glaucium luteum*) vu à la lumière diffuse.

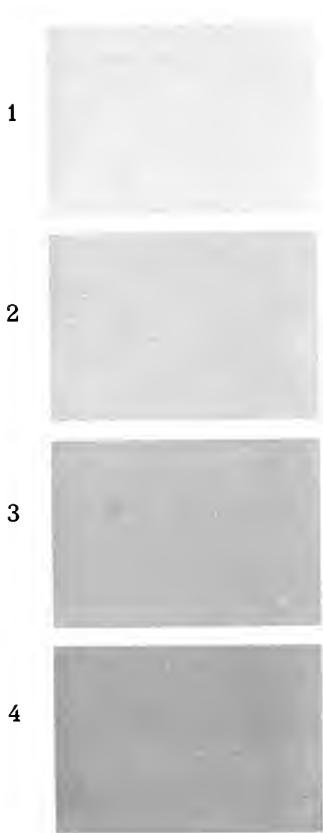
Ton 3 : Jeunes feuilles des *Abies nobilis*, *A. concolor*, *A. lasiocarpa*, etc.

Ton 4 : Revers des feuilles du *Thalictrum majus*.

Vert Iris

Origine : Couleur d'ensemble du feuillage du genre *Iris*, sans considérer le reflet bleuâtre causé par la pruine qui recouvre les feuilles.

Synonymes français : néant.



Synonymes étrangers :

All. : Irisgrün.

Angl. : Slate green.

Esp. : Verde Lirio (la hoja).

Ital. : Verde Iris.

Remarques :

Ton 1 à 4 : Couleur ordinaire du feuillage de la plupart des espèces du genre *Corydallis*, et, en particulier, du *C. solida*.

Tons 2 et 3 : Couleur ordinaire du feuillage du *Narcissus incomparabilis* et de plusieurs autres, ainsi que de l'*Ornithogalum pyrenaicum*.

Ton 4 : Feuillage de l'*Asphodeline lutea*.

N. B. — Observations faites à la lumière diffuse.

Vert Bouteille

Origine : Couleur rappelant la nuance moyenne des teintes observées sur les litres et bouteilles de verre.

Synonymes français : néant.

1



2



3



4



Synonymes étrangers :

All. : Champagnerflaschengrün.

Angl. : Bottle green.

Esp. : Verde de botella.

Ital. : Verde bottiglia.

Remarques :

Tons 1 à 4 : Tonalité générale du *Phlomis fruticosa*, vu de loin, au grand air, mais sans soleil.

Vert d'Eau

Origine : Couleur rappelant plus ou moins la transparente tonalité des eaux limpides en grandes masses. — Les Verts d'Eau industriels sont généralement des acétates de Cuivre parfois mêlés de Gypse ou de Kaolin.

Synonymes français : Vert de mer.

Synonymes étrangers :

1

All. : See grün.

Angl. : Sea green.

Esp. : Verdemar.

Ital. : Verde mare.

2

3

4



Remarques :

Tons 1 à 4 : Couleur ordinaire du grain des Haricots *Flageolet nain Triomphe des châssis* et *Flageolet vert* (1); *Flageolet Roi des Verts* (2 et 3); *Chevrier* (4), récoltés en bonnes conditions.

Glaucue verdâtre

Origine : Glaucue (type de Sacc.) mêlé d'un peu de Vert Lumière.

Synonymes français : néant.

Synonymes étrangers :

1

All. : Grünlicher Duft.

Angl. : Glauous green.

Esp. : Glauca verdoso.

Ital. : Glauco verdastro.

2

3

Remarques :

Tons 1 à 4 : Tonalité générale du feuillage du Pavot cornu (*Glaucium luteum*), vu de loin, au grand air, mais sans soleil.

4

Tons 2 à 4 : Même observation pour la prunelle glauque du Genévrier Cèdre (*Juniperus oxycedrus*).

Glauque pur

Origine : Reproduction du *Glauca* du professeur Saccardo.

Synonymes français : néant.

Synonymes étrangers :

1

All. : Duft.

Angl. : Bluish sea green.

Esp. : Glauca puro.

Ital. : Glauco (puro).

2

3

Remarques :

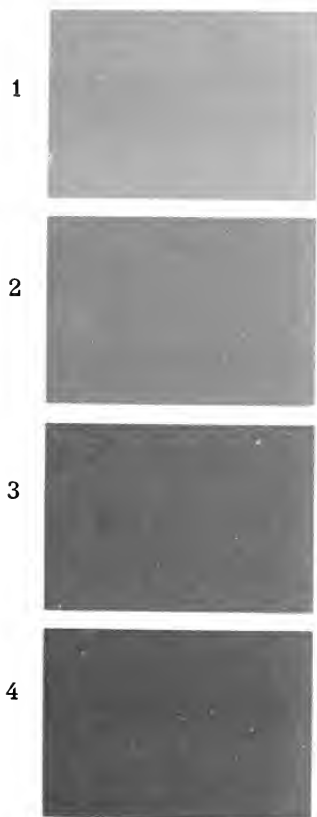
4

Tons 1 à 4 : Tonalité générale du *Kleinia Ficoides* (plante entière avec la pruine qui la recouvre), vu à l'air, mais à la lumière diffuse et à 2-3 mètres de distance. — Tonalité générale de l'*Echeveria glauca*, vu à l'air et à 6-8 mètres de distance.

Vert sulfate bleuâtre

Origine : Couleur ordinaire du sulfate de Cuivre cristallisant.

Synonymes français : Vert Turquoise bleuâtre. Vert lumière bleu de divers marchands de couleurs.



Synonymes étrangers :

All. : Kupferoxydblau.

Angl. : Bluish sulphate green. Bluish Turquoise green (†).

Esp. : Verde sulfato azulado (de Cobre).

Ital. : Verde bleuastro solfato di Rame.

Remarques :

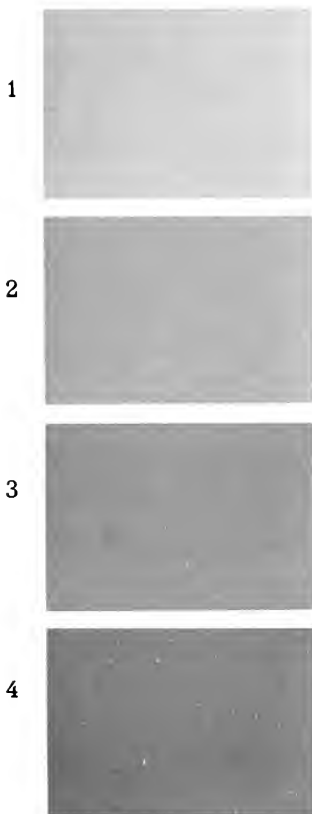
Pas d'exemples.

(†) W. B. Warhurst : *A Col. Dict.*

Vert sulfate

Origine : Couleur ordinaire du sulfate de Cuivre employé pour la préparation des bouillies cupriques.

Synonymes français : Vert Turquoise. Vert de Chypre n° 1 (Bourgeois).



Synonymes étrangers :

All. : Leuchtendblaugrün.

Angl. : Sky blue green. Turquoise green ⁽¹⁾.

Esp. : Verde sulfato (de Cobre).

Ital. : Verde solfato di Rame.

Remarques :

Pas d'exemples.

(1) W. B. Warhurst : *A Col. Dict.*

Vert Emeraldine

Origine : Désignation commerciale de cette couleur (n° 33, Lefranc)⁽¹⁾.

Synonymes français : Vert Émeraude (Bourgeois, les tons moyens et clairs).

Synonymes étrangers :

1

All. : Queckengrasgrün.

Angl. : Veronese green.

Esp. : Verde esmeraldino.

Ital. : Verde mare scuro.

2

3

4

Remarques :

Pas d'exemples.

(1) Les Verts Émeraude et Emeraldine du commerce ont des compositions analogues à celles du Vert Malachite et du Vert de Chrome (voir ces mots).

Vert Malachite

Origine : Couleur d'ensemble la plus ordinaire des pierres de malachite.
— Le Vert Malachite minéral est un carbonate de Cuivre hydraté, provenant principalement des mines des monts Ourals⁽¹⁾.

Synonymes français : Cendre verte. Vert Diamant.

Synonymes étrangers :

All. : Malachitgrün.

Angl. : Malachite green.

Esp. : Verde Malaquita.

Ital. : Verde Malachita. Cenere verde.

1



2



3



4



Remarques :

Pas d'exemples.

(1) Ce Vert est soluble dans les acides et l'ammoniaque; il colore la flamme du chalumeau en vert. Le Vert Malachite artificiel est un oxalate de l'oxaléine de tétraméthylparamido triphénylcarbinol.

Vert Émeraude (vrai)

Origine : Couleur ordinaire des émeraudes vraies, observées à la lumière diffuse et abstraction faite de leurs reflets.

Synonymes français : Vert de Scheele (Bourg.) ⁽¹⁾. Laque verte (n° 32, Lefranc).

1



2



3



4



Synonymes étrangers :

All. : Smaragdgrün.

Angl. : Emerald Green, true. Veronese green (impropre).

Esp. : Verde Esmeralda.

Ital. : Verde Smeraldo.

Remarques :

Pas d'exemples.

(1) Sulfate de cuivre traité par de l'acide arsénieux et du carbonate de Potasse. Jaunit à la lumière. Sert à la fabrication du Vert anglais.

Vert Viridine

Origine : Dénomination commerciale de cette couleur (Lorilleux).

Synonymes français : Cendre verte, (Bourgeois). Laque Viridine.
Vert anglais n° 1⁽¹⁾. Vert Véronèse imitation.

Synonymes étrangers :

1

All. : Mitisgrün. Viridine.

Angl. : Viridian green. Pale Emerald green (impropre). Veronese green (impropre).

Esp. : Verde Viridina.

Ital. : Verdino. Lacca Viridina.

2

3

4

Remarques :

Pas d'exemples.

(1) Le Vert anglais est un mélange de Vert de Scheele, de blanc de Baryte et de sulfate de Chaux précipité.

Vert Véronèse (vrai)

Origine : Désignation commerciale de cette couleur (n° 54, Lefranc) Le Vert Véronèse est un arséniate de Cuivre; il ne peut guère s'employer que pur.

Synonymes français : Vert de mer.

Synonymes étrangers :

1

All. : Aecht Veronesegrün.

Angl. : Pale yellowish green.

Esp. : Verde Veronés.

Ital. : Verde Veronese vero.

2

3

Remarques :

4

Tons 1 à 4 : Tons de la nuance ordinaire des pustules, taches ou lavis sur le chapeau de l'Agaric verdoyant (*Agaricus virescens*).

Vert Lumière

Origine : Dénomination de cette couleur dans le commerce des couleurs.

Synonymes français : Viridine claire, Lorilleux (ton 3). — Analogues : Vert solide (31, Lefranc). Vert minéral (Bourgeois)

Synonymes étrangers :

1

All. : Brillant Grün.

Angl. : Sky green. Light green.

Esp. : Verde de luz.

Ital. : Verde luce.

2

3

4

Remarques :

Pas d'exemples.

Vert minéral

Origine : Dénomination purement conventionnelle de cette couleur (Lor.), car la plupart des Verts industriels sont d'origine minérale.

Synonymes français : Vert solide (n° 31, Lefranc).

1



2



3



4



Synonymes étrangers :

All. : Mineralgrün.

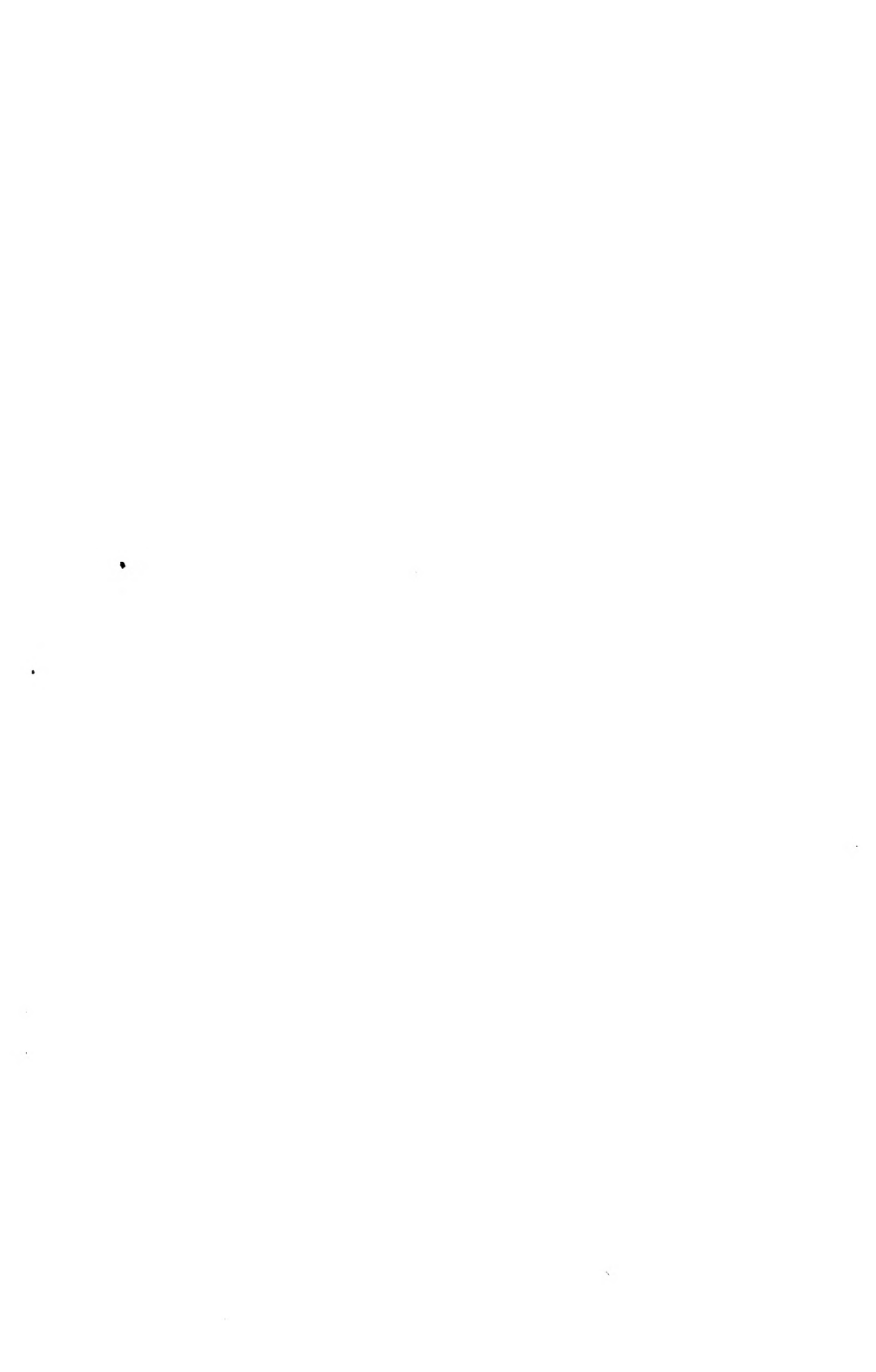
Angl. : Mineral green.

Esp. : Verde mineral.

Ital. : Verde minerale.

Remarques :

Pas d'exemples.



Vert de Chypre

Origine : Dénomination commerciale de cette couleur (Bourgeois).
Laque d'Aniline.

Synonymes français : néant.

Synonymes étrangers :

1

All. : Cyprischgrün.

Angl. : Cyprus green.

Esp. : Verde Cipré.

Ital. : Verde Cipro.

2



3



4



Remarques :

Pas d'exemples.

Vert Eau-de-Javel

Origine : Couleur ordinaire de l'Eau de Javel telle qu'on la vend au commerce de détail, c'est-à-dire colorée par un peu de bichromate de potasse.

Synonymes français : Vert pomme.

Synonymes étrangers :

1

All. : Javelwassergrün auch Lichtgrün.

Angl. : Yellowish sap green.

Esp. : Verde Agua de Javel.

Ital. : Verde cromo chiaro.

2

3

Remarques :

Tons 1 à 3 : Couleur d'ensemble des fleurs du Chrysanthème *Madame Edmond Roger*; ton 1 : tonalité générale; ton 2 : dessus de la fleur; ton 3 : cœur et reflets intérieurs.

4

Ton 1 : Couleur ordinaire de la Pomme *Amère de Berthecourt* du côté opposé à l'insolation.

Vert Cosse (de Pois)

Origine : Couleur ordinaire des cosses de Pois cueillies fraîches.

Synonymes français : Vert Pomme.

Synonymes étrangers :

- All.* : Zuckerschotengrün.
Angl. : Yellowish Apple green
Esp. : Verde de vaina de Guisante.
Ital. : Verde buccia di Pisello.

1

2

3

4

Remarques :

Tons 2 et 3 : Nuance observée parmi les teintes vertes de l'*Achyranthes (Iresine) aureo-reticulata* et de sa variété *Panachée de Bailly*.

Ton 4 : Couleur ordinaire du *Médéola (Myrsiphyllum asparagoides)* vu à 3-5 m. de distance, au grand jour, mais sans soleil.

Vert Salade

Origine : Nuance très commune dans les Laitues, les Cèleris blonds, les Chicorées frisées, les Laitues, les Scaroles et les Romaines.

Synonymes français : néant.

Synonymes étrangers :

1

All. : Salatgrün.

Angl. : Lettuce green.

Esp. : Verde Lechuga.

Ital. : Verde Lattuga.

2

3

4

Remarques :

Tons 1 à 3 : Tonalité générale d'une plantation de Laitue *Gotte à graine noire*, sur couches, en février-mars, vue en soulevant les châssis et sans soleil.

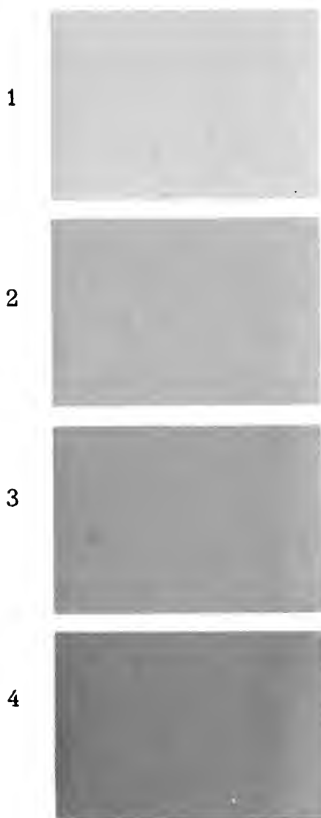
Ton 2 : Scarole blonde à feuille de Laitue, vue à 1-2 mètres en avant des pieds, sans soleil.

Ton 4 : Chicorée frisée fine d'Italie, Romaine blonde maraichère et Scarole ronde, avant " bouclage " des feuilles du cœur.

Vert Pré

Origine : Tonalité générale des prés et des gazons à peu près ras, vus en été, à hauteur d'homme, de 1 à 4 mètres de distance en avant des pieds, et à la lumière diffuse.

Synonymes français : Vert-jaune clair (Le Ripolin); Vert gazon.



Synonymes étrangers :

All. : Wiesengrün.

Angl. : Verdant green.

Esp. : Verde prado.

Ital. : Verde prato.

Remarques :

Tons 1 à 4 : Feuilles et chaumes jeunes d'un grand nombre d'espèces de Graminées, vues à quelques mètres en avant des pieds.

Tons 3 et 4 : Tonalité générale des Chicorées frisées *fine de Rouen* et *fine de Louviers*.

Ton 4 : Jeunes feuilles de Carotte, vues à l'air, mais sans soleil. — Romaine verte *maraiçhère* (tonalité générale, sans soleil).

Vert Aucuba

Origine : Tonalité générale du feuillage de l'*Aucuba japonica*, sans considérer les macules jaunes qui s'y trouvent.

Synonymes français : néant.

1



2



3



4



Synonymes étrangers :

All. : Aucubagrün.

Angl. : Aucuba green. Laurel green.

Esp. : Verde Aucuba.

Ital. : Verde Aucuba.

Remarques :

Ton 1 : Coloration fréquente de la rosette de jeunes feuilles du Lys blanc (*Lilium candidum*).

Tons 1 à 3 : Couleur la plus fréquente de l'*Aucuba japonica*.

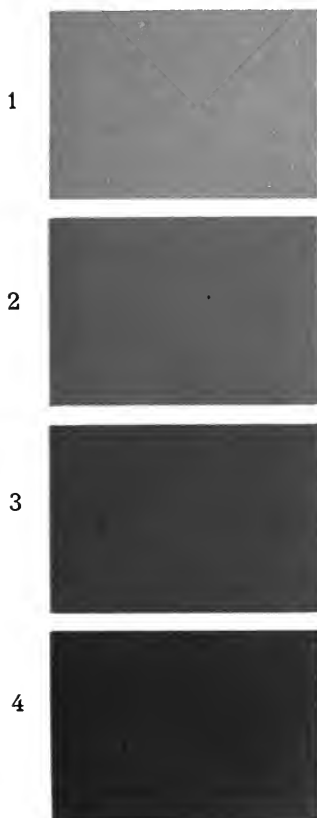
Tons 3 et 4 : Feuillage du *Thuja occidentalis*.

Ton 4 : Couleur ordinaire du feuillage du *Torreya myristica*.

Vert Epinard

Origine : Tonalité générale d'un carré d'Epinards, vu sans soleil, à 6-8 mètres de distance.

Synonymes français : néant.



Synonymes étrangers :

All. : Spinatgrün.

Angl. : Spinach green.

Esp. : Verde Espinaca.

Ital. : Verde Spinacio.

Remarques :

Tons 1 et 2 : Partie basse du calice et revers des pièces périnthales du *Tillandsia nutans*.

Ton 2 : Feuillage du *Thuja (Biota) orientalis*.

Ton 3 : *Arbutus Unedo* et *Cephalotaxus Fortunei*.

Ton 4 : *Sequoia sempervirens*. — Mousse *Polytrichum juniperinum*.

N.-B. — Ces feuillages sont observés à l'air, à quelques mètres de distance, mais sans soleil.

Vert franc

Origine : Reproduction du *Viridis* du professeur Saccardo.

Synonymes français : Vert bronze clair (Ripolin), Vert Cresson.



Synonymes étrangers :

All. : Typisch Grün.

Angl. : Quaker green.

Esp. : Verde franco.

Ital. : Verde. V. Crescione.

Remarques :

Tons 1 à 4 : Couleur d'ensemble du feuillage du Fragon ou Petit-Houx (*Ruscus aculeatus*), vu à l'air et sans soleil, à 2-3 m. de distance.

Tons 3 et 4 : Feuillage du Cresson de Fontaine, de la Jacinthe (*Hyacinthus orientalis*), du *Sternbergia lutea*, etc.

Vert Mousse

Origine : Nuance dominante des Mousses les plus communes employées pour les emballages, et de celles qui infestent souvent les gazons. — Dénomination très usitée dans les commerces de soieries, laines, rubans, etc.

Synonymes français : néant.



Synonymes étrangers :

All. : Moosgrün.

Angl. : Moss green.

Esp. : Verde de Musgo.

Ital. : Verde Vellutello.

Remarques :

Ton 1 : Couleur ordinaire de la Mousse *Leucobryum glaucum*, dans son jeune âge seulement (en vieillissant, cette espèce devient glauque).

Tons 2 et 3 : Couleur ordinaire de la Mousse d'emballage (*Hypnum*, plusieurs espèces, les *H. triquetrum* et *H. squarrosum* notamment).

Tons 2 à 4 : L'une des nuances sur le dessus du champignon des vieilles souches *Polyporus versicolor*.

Laque verte

Origine : Dénomination commerciale de cette couleur (Bourg.). — Reproduction du *Prasinus* du professeur Saccardo (Désignation impropre ici à notre avis) ⁽¹⁾.

Synonymes français : Vert Poireau (impropre); Vert Soie (ton 3 : clair n° 30, Lefranc). — Analogue : Vert milori ⁽²⁾.

1



2



3



4



Synonymes étrangers :

All. : Grüner Lack.

Angl. : Grass green.

Esp. : Laca verde.

Ital. : Lacca verde.

Remarques :

Pas d'exemples.

(1) Les laques vertes sont en général l'un des mélanges suivants : 1° acide picrique et Carmin d'Indigo ; 2° laques de bois jaunes et Bleu de Prusse ; 3° Gomme Gutte et Bleu de Prusse. Mais il existe aussi des laques vertes arsenicales dont l'emploi est dangereux.

(2) Les Verts *milori*, de nuances très variables, sont des mélanges de Jaunes de Chrome et de Bleus de Prusse.

Vert Mousse teinte

Origine : Couleur ordinaire de la mousse teinte vendue par les herboristes.

Synonymes français : Tons 3 et 4 : Vert Irlandais clair (Ripolin).
Vert de Chrome 3 (Bourg.).



Synonymes étrangers :

All. : Gefarbt Moosgrün.

Angl. : Bright Moss green.

Esp. : Verde de Musgo tierno.

Ital. : Verde Vellutello fresco.

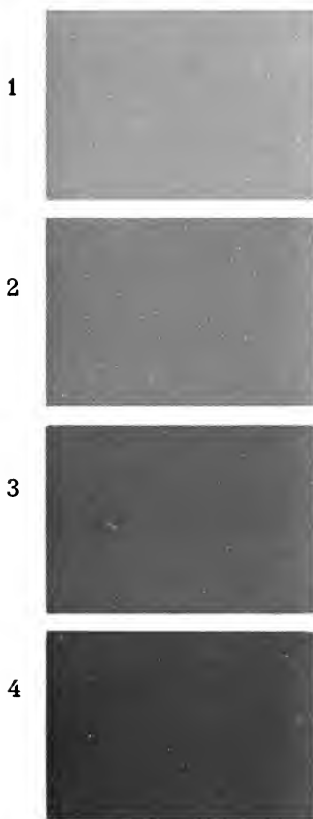
Remarques :

Pas d'exemples.

Vert Perroquet

Origine : Désignation de cette couleur dans le commerce des laines, rubans, étoffes, soieries, etc.

Synonymes français : Vert Paon.



Synonymes étrangers :

All. : Papageigrün.

Angl. : Peacock green. Blue-green⁽¹⁾.

Esp. : Verde papagayo.

Ital. : Verde pappagallo.

Remarques :

Pas d'exemples.

⁽¹⁾ Amer. Flor. : *A Chart of Col.*

Vert Pistache

Origine : Couleur ordinaire de l'intérieur de l'amande du fruit du Pistachier comestible (*Pistacia vera*).

Synonymes français : Vert Amande.



Synonymes étrangers :

All. : Pistaziengrün.

Angl. : Apple green.

Esp. : Verde Pistacho.

Ital. : Verde Pistachio.

Remarques :

Tons 1 à 4 : Nuance dominante du feuillage de la Carotte cultivée, adulte, c'est-à-dire à partir de l'époque à laquelle les racines deviennent comestibles (vu à l'air mais sans soleil, et à 6-8 mètres de distance). — Nuance se rencontrant assez souvent sur le feuillage des Ombellifères.

Ton 3 : Couleur du bois (de l'année, aoûté) du Rosier *Princesse de Sagan*.

Vert Pois

Origine : Tonalité générale du feuillage des Pois potagers vu de près, à la lumière diffuse.

Synonymes français : Vert grisâtre.



Synonymes étrangers :

All. : Erbsengrün.

Angl. : Dark grey green.

Esp. : Verde Guisante.

Ital. : Verde Pisello.

Remarques :

Tons 1 à 3 : Feuillage des Giroflées *Grosse Espèce* et *Cocardeau*, vu à la lumière diffuse. — Feuillage du *Gynerium argenteum*, vu de très près, à la lumière diffuse.

Tons 3 et 4 : Coloration ordinaire du feuillage des Pois potagers, sans en considérer le reflet glauque bleuté et les macules et veines blanchâtres. — Tonalité générale du feuillage de l'Asperge, à l'air et à 8-10 mètres de distance.

Vert feuille d'Orme

Origine : Couleur des feuilles de l'Orme (*Ulmus campestris*), vues de près à la lumière diffuse.

Synonymes français : néant.

1



2



3



4



Synonymes étrangers :

All. : Ulmengrün.

Angl. : Dull Sage green.

Esp. : Verde de las hojas del Olmo.

Ital. : Verde foglia d'Olmo.

Remarques :

Tons 1 à 4 : Nuance assez fréquente dans le feuillage des plantes de la famille des Labiées.

Tons 1 et 2 : Couleur ordinaire du feuillage des espèces du genre *Violette* (*Viola*).

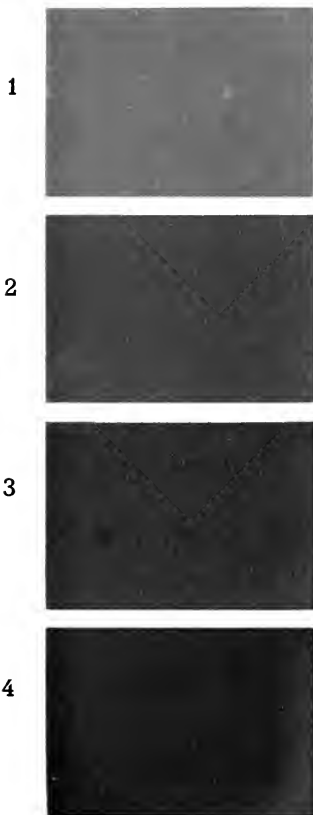
Tons 2 et 3 : Couleur du feuillage du Thym (*Thymus vulgaris*), vu à hauteur d'homme en avant des pieds et sans soleil.

Ton 4 : Couleur normale du feuillage de l'Orme (*Ulmus campestris*).

Vert Jonc

Origine : Tonalité générale des plantes de la famille des Joncacées et de celle des Cypéracées.

Synonymes français : néant.



Synonymes étrangers :

All. : Schilfgrün.

Angl. : Pale Sage green.

Esp. : Verde Junco.

Ital. : Verde Giunco.

Remarques :

Ton 1 : Couleur de l'*Aloë Socotrana*, vu de près à la lumière diffuse.

Tons 1 à 3 : Tonalité générale du *Cyperus asperifolius*, vu à 4-5 mètres de distance et sans soleil.

Ton 3 : Couleur ordinaire des feuilles âgées de la Fougère mâle (*Lastræa Filix-mas*).

Tons 2 à 4 : Tonalité générale de l'*Araucaria imbricata*, vu à 4-5 mètres de distance et sans soleil.

Vert de Vessie

Origine : Dénomination commerciale de cette couleur, ordinairement suc retiré du *Rhamnus catharticus*, additionné de chaux, de gomme arabique, et quelquefois d'alun.

Synonymes français : néant.

1



2



3



4



Synonymes étrangers :

All. : Saftgrün.

Angl. : Sapgreen.

Esp. : Verde vejiga.

Ital. : Verde linfa. V. Alburno.

Remarques :

Ton 1 : Tonalité d'ensemble du feuillage du Lys blanc (*Lilium candidum*).

Tons 2 et 3 : Vert central des feuilles du *Nicotiana colossea variegata*.

Tons 2 à 4 : Couleur ordinaire du feuillage du *Kalmia angustifolia*.

Vert Buis

Origine : Couleur ordinaire du feuillage du Buis (*Buxus sempervirens*) en arbuste, vu de près, sans soleil et sans considérer le revers des feuilles.

Synonymes français : néant.

1



Synonymes étrangers :

All. : Buchsgrün.

Angl. : Box green.

Esp. : Verde Boj.

Ital. : Verde Bosso.

2



Remarques :

3



Ton 1 : Nuance ordinaire du Laurier-Amande ou Laurier-Cerise (*Cerasus Lauro-Cerasus*), en conditions normales, vu à la lumière diffuse.

Ton 2 : Nuance ordinaire des Genêts (*Genista anglica*, *G. tinctoria*, etc.) vus sans soleil.

4



Tons 3 et 4 : Dessus des jeunes feuilles du Fusain (*Evonymus japonicus*) vues de près, sans soleil, et sans en considérer le reflet.

Vert Hellébore

Origine : Nuance dominante dans le feuillage des Roses-de-Noël (*Helleborus*).

Synonymes français : néant.



Synonymes étrangers :

All. : Nieswurzgrün.

Angl. : Dark Sage green.

Esp. : Verde Heléboro.

Ital. : Verde Elleboro.

Remarques :

Ton 1 : Nuance observée sur le feuillage du *Ruscus aculeatus*.

Tons 1 à 3 : Couleur ordinaire du feuillage du *Cistus ladanifolius*.

Tons 3 et 4 : Tonalité d'ensemble du feuillage de Rhododendrons en massifs, en plein air, et vus sans soleil à 4-5 mètres de distance.

Vert Cèdre

Origine : Tonalité générale du feuillage du Cèdre du Liban (*Cedrus Libani*) vu à la lumière diffuse.

Synonymes français : néant.

1



2



3



4



Synonymes étrangers :

All. : Cederngrün.

Angl. : Cedar green.

Esp. : Verde Cedro.

Ital. : Verde Cedro.

Remarques :

Ton 1 : Couleur d'ensemble du feuillage du Cèdre Déodora (*Cedrus Deodora*), vu de près (de loin, sa tonalité est plus glauque), à la lumière diffuse. — *Cryptomeria elegans*, vu dans les mêmes conditions au printemps (20 mars, Rennes).

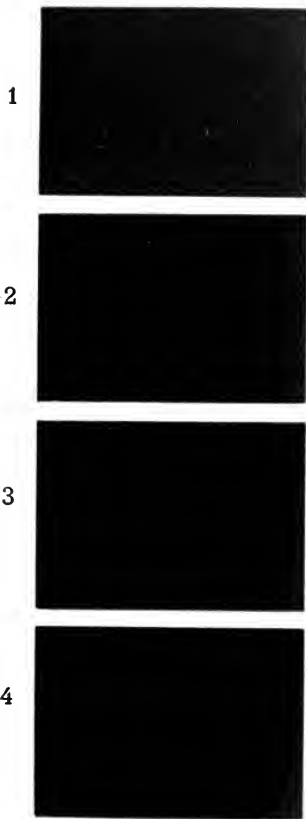
Tons 2 et 3 : *Helianthemum poliiifolium*.

Ton 4 : *Berberis stenophylla*.

Vert If

Origine : Couleur ordinaire du feuillage de l'If commun (*Taxus baccata*) vu à l'air, à 3-5 mètres de distance, et sans soleil. — Reproduction de l'*Atrouvirens* du professeur Saccardo.

Synonymes français : néant.



Synonymes étrangers :

All. : Taxusgrün.

Angl. : Cypress green.

Esp. : Verde Tejo común.

Ital. : Verde Tasso.

Remarques :

Tons 1 et 2 : Nuance la plus ordinaire des feuilles de l'*Arctostaphylos Uva-Ursi* (Raisin d'Ours), quand elles ne sont, ni jaunes, ni tachées de pourpre.

Ton 3 : *Erica vagans*.

Ton 4 : *Taxus hybernica* (le feuillage le plus noirâtre observé).

Tons 3 et 4 : Tonalité générale du feuillage de plusieurs espèces de Houx.

Vert Houx

Origine : Couleur ordinaire du feuillage du Houx commun (*Ilex aquifolium*), vu à 1-2 mètres de distance, sans soleil, et sans en considérer les reflets.

Synonymes français : néant.

1



2



3



4



Synonymes étrangers :

All. : Steckpalmengrün.

Angl. : Holly green.

Esp. : Verde Acebó comun.

Ital. : Verde Agrifolia.

Remarques :

Ton 1 : Revers du feuillage des Acanthes, (*Acanthus lusitanicus*, *A. mollis*, etc.) vu de près et sans soleil.

Tons 1 et 2 : Tonalité générale du Fusain *Evonymus japonicus* vu à l'air, à 5-6 mètres de distance et sans soleil.

Tons 2 et 3 : Dessus des feuilles d'Acanthes, selon leur état d'avancement, vues de près, et sans en considérer les reflets.

Vert Lierre

Origine : Couleur du feuillage de la généralité des Lierres, vu de près, sans soleil et sans en considérer les reflets.

Synonymes français : néant.

1



2



3



4



Synonymes étrangers :

All. : Efeugrün.

Angl. : Ivy green.

Esp. : Verde Yedra.

Ital. : Verde Edera.

Remarques :

Tons 1 à 2 : Nuance parfois observée sur le feuillage des espèces du genre Violette (*Viola*).

Tons 2 et 3 : Couleur ordinaire du feuillage du Laurier-Tin (*Viburnum Tinus*).

Tons 2 à 4 : Feuillage du Lierre commun (*Hedera Helix*), adulte et en conditions normales.

Vert Barbedienne

Origine : L'une des nuances spéciales aux bronzes d'art de la maison Barbedienne.

Synonymes français : Vert Bronze d'art.



Synonymes étrangers :

All. : Barbedienne-grün. Kunstbronzegrün.

Angl. : Bronze green.

Esp. : Verde bronceado.

Ital. : Verde bronzo.

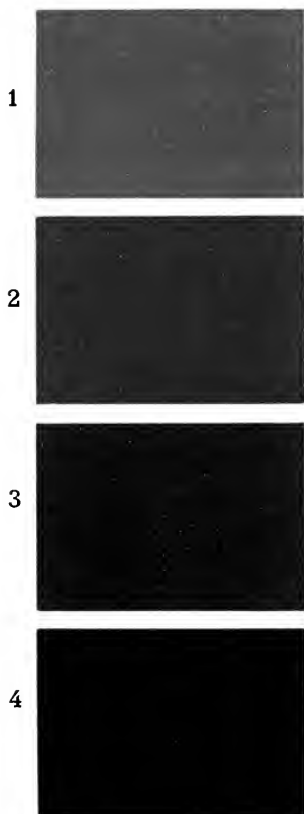
Remarques :

Pas d'exemples.

Vert Olive

Origine : Couleur des fruits de l'Olivier, à complète maturité. — Un Vert Olive industriel est tiré du Périidot, sorte de pierre formée de silicate de Magnésie avec une proportion variable d'oxydes ferreux.

Synonymes français : Ton 3 : Vert Romain moyen (le Ripolin); ton 4 : Vert Romain foncé (le Ripolin).



Synonymes étrangers :

All. : Olivengrün.

Angl. : Olive green.

Esp. : Verde Oliva.

Ital. : Verde Oliva.

Remarques :

Tons 1 à 3 : Nuance dominante observée sur du bois (aoûté de l'année) de Poiriers *Bergamote de Pâques*, *Beurré Luizet*, *Jules d'Airolles* et *Olivier de Serres*, en espaliers au nord.

Tons 1 à 4 : Couleur du feuillage de la Bruyère à balai (*Erica scoparia*).

Vert Olive jaunâtre

Origine : L'un des verts colorant les Olives tombées ou cueillies insuffisamment mûres.

Synonymes français : néant.

1



2



3



4



Synonymes étrangers :

All. : Gelblich Olivengrün.

Angl. : Yellowish olive green.

Esp. : Verde Oliva, amarillento.

Ital. : Verde Oliva giallastro.

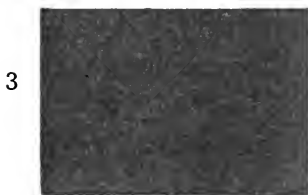
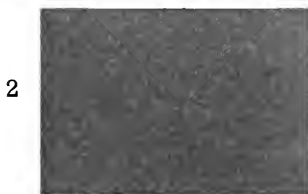
Remarques :

Tons 1 à 4 : Nuance principale observée sur le dessus du Champignon des vieilles souches *Polyporus versicolor*.

Vert Mousse passé

Origine : Mousse d'emballage non teinte, ayant beaucoup vieilli en magasin.

Synonymes français : néant.



Synonymes étrangers :

All. : Verbleicht Moosgrün.

Angl. : Old Moss green.

Esp. : Verde Musgo pasado.

Ital. : Verde Vellutello appasito.

Remarques :

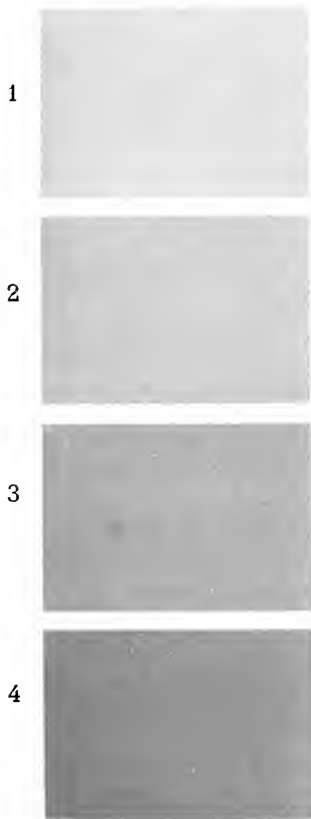
Tons 1 à 4 : Tons observés sur la marge de feuilles âgées du *Coleus Verschaffelti*, et sur certaines feuilles, placées bas, de l'*Althernanthera paronychioides*.

Tons 3 et 4 : L'une des nuances sur sur le dessus du Champignon des vieilles souches *Polyporus versicolor*.

Vert jaunâtre

Origine : Reproduction du *Flavo-virens* du professeur Saccardo.

Synonymes français : néant.



Synonymes étrangers :

All. : Gelbgrün.

Angl. : Yellowish green.

Esp. : Verde amarillento.

Ital. : Verde gialliccio.

Remarques :

Tons 1 et 2 : Couleur des feuilles du Pélargonium zoné *Golden Harry Hieover* situées sur les parties basses des tiges et lorsqu'elles ne sont pas frappées par les rayons solaires.

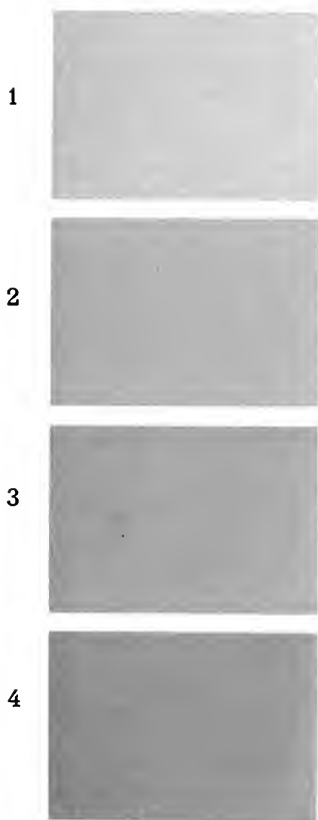
Tons 2 et 3 : Tonalité générale de l'*Eulalia zebrina*, la touffe vue à 3-5 mètres de distance, sans soleil.

Tons 1 à 4 : Couleur d'ensemble des plants de Chicorée *frisée mousse*, selon leur état d'avancement, vus à l'air et sans soleil.

Vert Pyrite

Origine : Couleur rappelant la nuance la plus ordinaire des sulfures de fer en minerais (pyrites).

Synonymes français : néant.



Synonymes étrangers :

All. : Feuersteingrün.

Angl. : Dull yellow-green.

Esp. : Verde pirita.

Ital. : Verde pirite.

Remarques :

Tons 1 et 2 : Nuance observée sur les feuilles, placées bas, des *Alternanthera paronychioides* et *A. amœna*.

Tons 3 et 4 : L'une des nuances observées sur la Poire *Bergamote Esperou* (région pédonculaire; fruits observés au fruitier en décembre).

Vert Tilleul

Origine : Couleur des samares du Tilleul, dans l'état où elles sont employées par l'herboristerie.

Synonymes français : néant.

Synonymes étrangers :

- 1 *All.* : Lindengrün.
Angl. : Lime green.
Esp. : Verde Tilo.
Ital. : Verde Tiglio.

2

3

Remarques :

Ton 1 : Nuance assez fréquente du revers des feuilles du *Solanum marginatum*.

Tons 1 à 3 : Teinte intermédiaire entre le vert et le blanc sur les feuilles de l'*Abutilon Sawitzii*.

4

Tons 2 à 4 : Coloration observée sur le grain du Pois ridé *Gradus*, à l'état sec.

Vert Réséda

Origine : Nuance générale des inflorescences du Réséda (*Reseda odorata*) vues en masse, et en faisant abstraction des étamines (rouges).
— Dénomination très usitée dans les soieries, lainages, modes, etc.

Synonymes français : néant.

1



2



3



4



Synonymes étrangers :

All. : Resedagrün.

Angl. : Reseda.

Esp. : Verde Reseda.

Ital. : Verde Reseda.

Remarques :

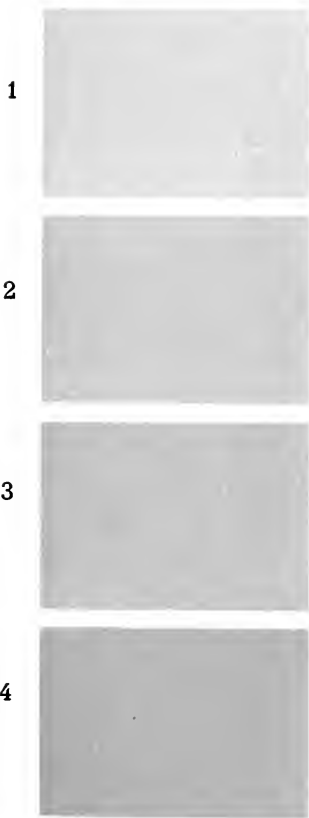
Tons 1 et 2 : Coloration fréquemment observée sur le grain sec de nombreuses variétés de Pois (1 : Pois *Oméga* ; 2 : Pois *Express*, etc.).

Ton 3 : Vert pâle intermédiaire entre le vert du centre et la panachure du pourtour des feuilles du *Nicotiana colossea variegata* (Passage du Vert de vessie sur le Jaune de Naples).

Vert Chasselas

Origine : Couleur d'ensemble des grappes de Raisin *Chasselas de Fontainebleau*, vues de près, sans soleil, les grains lavés de la pruine qui les recouvre.

Synonymes français : néant.



Synonymes étrangers :

All. : Weintraubengrün.

Angl. : Russet green.

Esp. : Uva albilla.

Ital. : Verde Uva.

Remarques :

Ton 1 : Coloration observée sur le grain du Pois Fillbasket (Pois Plein-le-panier), à l'état sec.

Tons 1 à 4 : Tons d'une nuance observée sur le feuillage du *Tradescantia zebina* et du *Maranta zebina*.

Vert bistré

Origine : Vert jaunâtre bruni par une pointe de Bistre; Vert Olive étendu de moitié de Jaune de Chrome moyen.

Synonymes français : Vert romain (Le Ripolin).

Synonymes étrangers :

All. : Russbraun.

Angl. : Bistre green.

Esp. : Verde hollin.

Ital. : Verde bistro.

1



2



3



4



Remarques :

Tons 1 à 4 : Tonalité générale de la Poire *Bergamole Esperen*, vue à 1-2 m. de distance (fruits observés au fruitier en décembre).

Brun de Stil

Origine : Désignation commerciale de cette couleur, sorte de laque obtenue avec les baies de Nerpruns teignants, dites graines d'Avignon (*Rhamnus catharticus*, *R. infectorius*) et graines de Perse (*Rhamnus saxatilis*, *R. Amygdalinus*).

Synonymes français : Stil de grain brun. Brun verdâtre.

Synonymes étrangers :

1

All. : Stil de grain braun, oder Rhamninbraun.

Angl. : Brown pink.

Esp. : Bronce moreno claro.

Ital. : Lacca di Spin cervino.

2



3



4



Remarques :

Tons 1 à 4 : Ton d'une nuance observée sur les Champignons : Clavaire crépue (*Clavaria criapa*) et Craterelle Corne d'abondance (*Craterellus cornucopioides*).

Ton 2 : Couleur s'observant assez souvent sur les variétés de Fèves à grain brun de l'année.

Tons 3 et 4 : Parties vertes sur la Poire *Bézy du Quessoy*.

Ton 4 : Couleur ordinaire de la graine de Carotte (âgée de plus d'un an).

Bronze (de Médaille)

Origine : Couleur rappelant celle du bronze en médailles. Ne diffère guère du Stil de grain brun que par le vernis qui la recouvre.

Synonymes français : néant.



Synonymes étrangers :

All. : Münzbronze.

Angl. : Golden bronze green.

Esp. : Bronce moreno.

Ital. : Bronzo Medaglia.

Remarques :

Tons 1 et 2 : Taches et verrues sur la Pomme *Reinette de Bretagne*.

Ton 2 : Coloration ordinaire des variétés de Fèves à grain vert, complètement mûres et parfaitement sèches.

Ton 3 : Taches et pointillé de la Poire *Bergamote Espéren* (sauf sur le côté insolé, où leur nuance est plus rousse).

Ton 4 : Extrémité, vers son pédoncule, de la Poire *Beurré Clairgeau*. — Tache, auprès de son pédoncule, de la Poire *Bergamote Espéren*. — Couleur de la Pomme *Reinette grise*.

Olive passée

Origine : Couleur des Olives conservées depuis longtemps. Reproduction de l'*Olivaceus* du professeur Saccardo⁽¹⁾.

Synonymes français : Olive.



Synonymes étrangers :

All. : Verbleicht Olivengrün.

Angl. : Old olive green. Olive brown.

Esp. : Oliva pasada.

Ital. : Oliva pasata.

Remarques :

Tons 1 à 4 : Nuance observée sur le bois (août de l'année) des Poiriers *Doyenné du Comice*, *Le Lectier* (pyramides en plein air) et *Doyenné d'Alençon* (espallier au nord-ouest).

(1) A notre avis, cette nuance nous paraît trop passée pour être désignée sous le nom d'*Olivaceus*, qui s'applique mieux au Vert Olive (pl. 288).

Sépia

Origine : Dénomination de cette couleur dans le commerce des couleurs.
— Nuances de l'encre chez les Romains (*Sépia*).

Synonymes français : Brun sépia. Châtain (en parlant de la chevelure).

Synonymes étrangers :

All. : Sépia. Sépiabraun.

Angl. : Sepia.

Esp. : Sibia.

Ital. : Sepia.

1



2



3



4



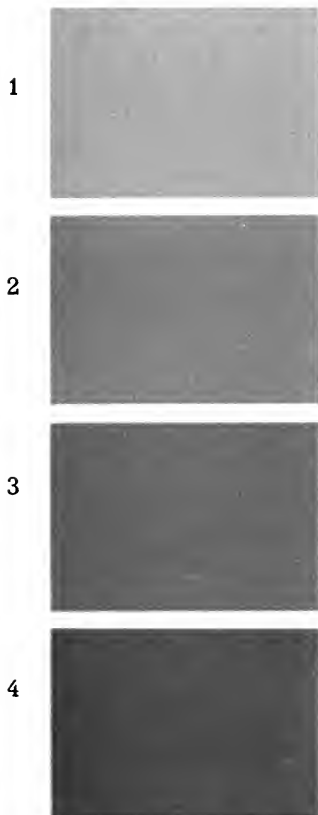
Remarques :

Tons 1 et 2 : Nuance observée sur le bois (aoté de l'année) des Poiriers *Beurré Lebrun*, *Beurré d'Arenberg* (pyramides au plein air), *Soldat laboureur* et *Doyenné d'hiver* (espaliers au nord-ouest).

Terre d'Ombrie

Origine : Désignation de cette couleur dans le commerce des couleurs; par corruption, on dit aussi « Terre d'Ombre. » — Reproduction de l'*Umbrinus* du professeur Saccardo.

Synonymes français : néant.



Synonymes étrangers :

All. : Umbra.

Angl. : Raw umber.

Esp. : Terra de Umbria.

Ital. : Terra d'Ombra.

Remarques :

Tons 1 à 4 : Nuance observée le plus fréquemment sur le bois (aouité de l'année) des Poiriers *Bergamole Esperen*, *Beurré Goubault*, *Beurré Lucas*, *Duchesse d'Angoulême*, *Joséphine de Malines* et *Passe-Colmar* (pyramides au plein air).

Brun Tabac

Origine : Dénomination ordinaire de cette couleur dans le commerce des laines, des draps et des étoffes. Couleur rappelant celles du tabac à priser vu en masse.

Synonymes français : Terre de Cologne (ses tons foncés, Bourgeois).



Synonymes étrangers :

All. : Tabakbraun.

Angl. : Brownish drab.

Esp. : Tabaco.

Ital. : Tabacco.

Remarques :

Ton 1 : Couleur ordinaire du bois du *Diospyros costata*.

Tons 2 et 3 : Nuance observée le plus fréquemment sur le bois (aoûté de l'année) des Poiriers *Baronne de Mello*, *Bergamole Lucrative*, *Beurré de l'Assomption*, *Passe-Crassane*. *Président Drouard* et *William* (pyramides au plein air).

Ton 4 : Nuance dominante du fruit du Sorgho (*Sorghum vulgare*) à complète maturité.

Brun Havane

Origine : Couleur ordinaire des cigares de choix. — Le Brun Havane artificiel est ordinairement du Bleu d'Aniline chauffé à 240° C.

Synonymes français : Terre de Cassel (Bourg.).

Synonymes étrangers :

All. : Havannabraun.

Angl. : Snuff brown. Deep bistre ⁽¹⁾.

Esp. : Habana.

Ital. : Avana.

Remarques :

Ton 1 : L'une des nuances du chapeau de l'Agaric Panthère (*Agaricus pantherinus*).

Tons 1 à 4 : Couleur ordinaire d'ensemble de l'Agaric enroulé (*Agaricus involutus*).

Ton 2 : Couleur ordinaire des graines de Betteraves bien mûres (âgées de deux à six ou sept ans).

Ton 4 : Partie concave de la Pezize en coupe (*Peziza acetabulum*). — Couleur d'ensemble des *Exidia glandulosa* et Oreille de Judas (*E. auricula Judæ*). — Dessus du chapeau du *Boletus Chrysentheron*.

(1) W. B. Warhurst. : *A Col. Dict.*

Terre d'Ombrie brûlée

Origine : Dénomination de cette couleur dans le commerce des couleurs ; par corruption on dit aussi : « Terre d'Ombrie brûlée ».

Synonymes français : Bois, Vieux-Chêne. — Analogue : Brun de Mars (Bourg.).

1



2



3



4



Synonymes étrangers :

All. : Umbra gebrannt.

Angl. : Burnt Umber.

Esp. : Tierra de Umbria tostada.

Ital. : Terra d'Umbra bruciata.

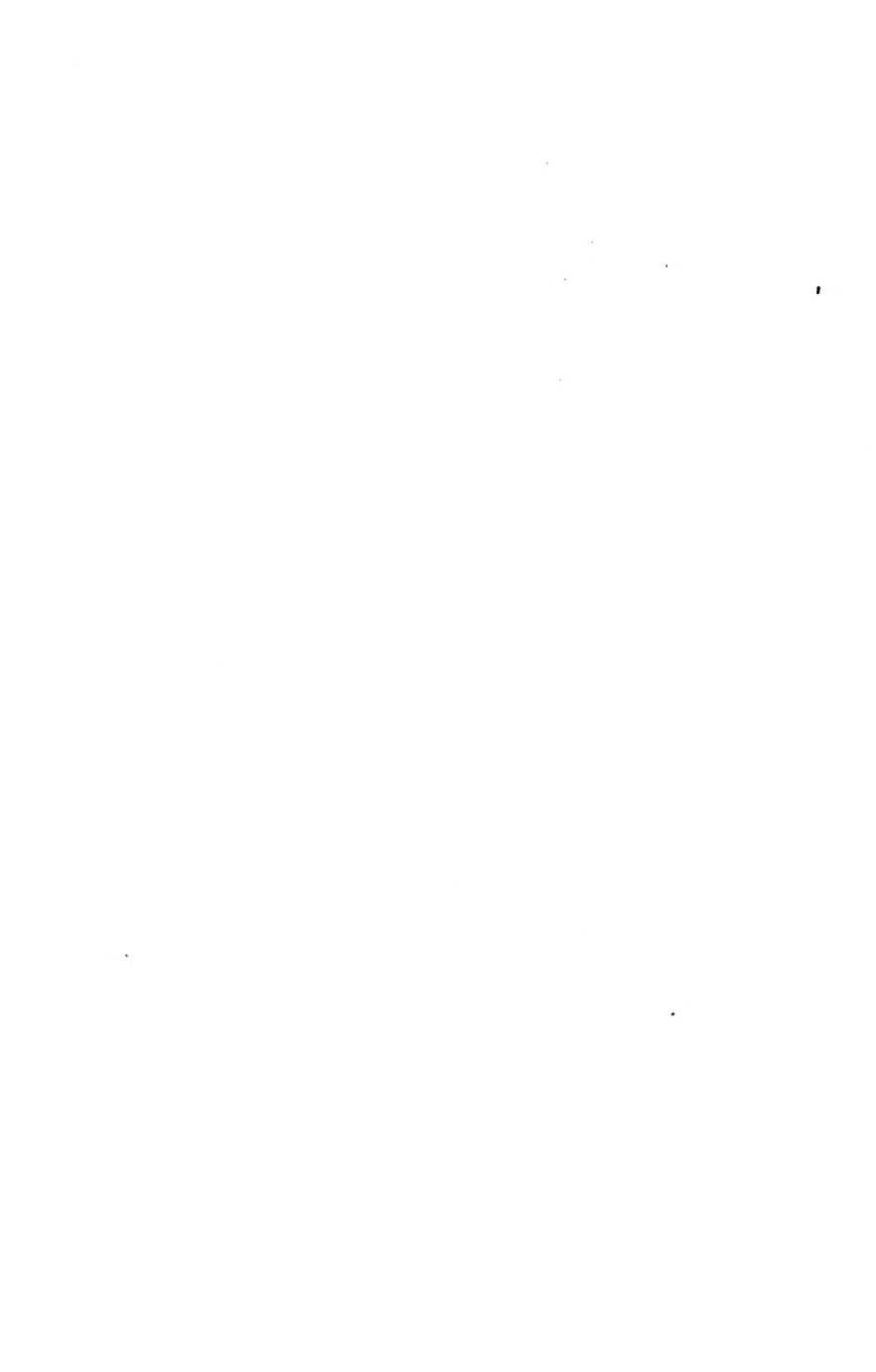
Remarques :

Ton 1 : Couleur ordinaire du grain du Haricot de *Saint-Fiacre*, bien mûr.

Tons 1 à 4 : Tons de l'une des colorations que prennent les fructifications des Fougères au cours de leur développement. — Revers des feuilles du *Magnolia grandiflora*.

Tons 2 et 3 : Calice (persistant) desséché de l'*Hypericum calycinum*.

Ton 4 : Fruit (sec) de l'*Hypericum calycinum*.



Suie

Origine : Couleur la plus ordinaire de la suie. — Reproduction du *Fuliginus* du professeur Saccardo.

Synonymes français : Teinte Bistre (Lorill.), Bure (laine Poiret frères et Neveu), Bistre foncé (Bourg).

1



2



3



4



Synonymes étrangers :

All. : Russfarbig.

Angl. : Warm sepia.

Esp. : Hollin.

Ital. : Fuligine.

Remarques :

Tons 1 et 2 : Nuance observée le plus fréquemment sur le bois (aoûté de l'année) des Poiriers *Beurré Bachelier*, *Beurré Six*, *Bézy du Quessoy*, *Comte de Chambord*, *Fortuné Boisselot* et *Nouvelle Fulvie* (pyramides au plein air).

Mordoré

Origine : Dénomination de cette couleur dans les commerces des rubans, soieries et chaussures (de *morulus* « à peau noirâtre », d'où est sortie la désignation de *Maure* et « doré », à cause du reflet).

Synonymes français : néant.



Synonymes étrangers :

All. : Gold Braunrot.

Angl. : Golden reddish brown.

Esp. : Castaño dorado.

Ital. : Bruno rosato.

Remarques :

Nous paraît peu applicable au règne végétal, si ce n'est à la tonalité de certains Chrysanthèmes.



Bure

Origine : Dénomination ordinaire de cette couleur dans les commerces de laines et de draps.

Synonymes français : Gris noisette (Cotons brillants D. M. C.).
Brun Van Dyck (Bourg.). — Ton 1 : Ventre de biche.

Synonymes étrangers :

1

All. : Bürbraun. Stoffbraun.

Angl. : Dark fawn.

Esp. : Sayal.

Ital. : Noce.

2

3

4

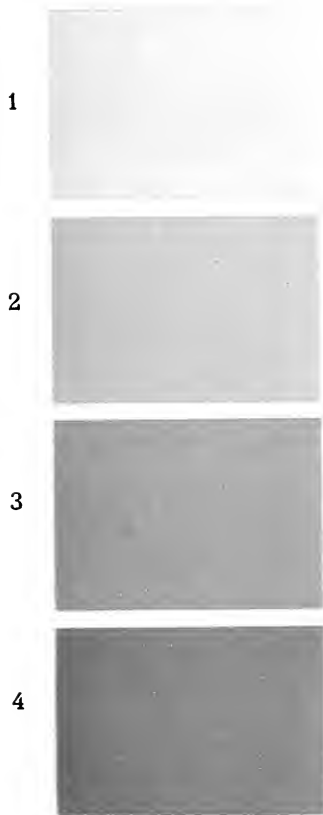
Remarques :

Tons 1 à 3 : Nuances fréquentes sur le bois (aouùté de l'année) du Framboisier (*Rubus Idæus*).

Fauve

Origine : Couleur rappelant les nuances observées le plus fréquemment sur la robe des grands fauves (lion, tigre, panthère, etc.). — Reproduction du *Fulvus* du professeur Saccardo.

Synonymes français : Roux.



Synonymes étrangers :

All. : Fahlbraun

Angl. : Fawn.

Esp. : Leonado.

Ital. : Fulvo. Rossiccio.

Remarques :

Tons 1 et 2 : Coloration observée sur des variétés de Fèves à grain brun, âgées de deux ou trois ans.

Tons 1 à 4 : Tons de l'une des colorations que prennent les fructifications des Fougères au cours de leur développement.

Tons 2 et 3 : Tons de la nuance du bois (aoté de l'année) du *Ribes aureum*, lavé de la poussière qui peut le recouvrir.

Ton 4 : L'une des nuances du fruit du Sorgho (*Sorghum vulgare*).

Isabelle

Origine : Reproduction de l'*Isabellinus* du professeur Saccardo (1).

Synonymes français : Peau de Buffle. Bai.

Synonymes étrangers :

1

All. : Isabellfarbig.

Angl. : Buff.

Esp. : Bayo.

Ital. : Isabella. Sauro.

2

Remarques :

Tons 1 à 4 : Tons de l'une des nuances du bois de l'année de l'Hortensia (*Hydrangea hortensis*) en hiver, lorsqu'il est entièrement dépouillé de son feuillage. — Couleur assez fréquente sur les bulbes du Glaïeul.

3

Ton 4 : L'une des nuances du bois de l'année du Framboisier (*Rubus Idæus*).

4

(1) L'Archiduc d'Autriche assiégeant Ostende en 1598, sa femme, Isabelle, fille de Philippe II, roi d'Espagne, fit vœu de ne pas changer de linge tant que la ville ne serait pas prise. Le siège dura trois ans. Les courtisans prétendirent que le linge de l'archiduchesse avait pris cette teinte fauve qui, depuis, porte le nom de couleur « Isabelle ».

Pitchpin

Origine : Couleur d'ensemble du bois de Pitchpin, ouvré pour la construction.

Synonymes français : Ton 3 : Cuir « Porc, nuance naturelle. » — Ton 4 : Cuir « London ».

Synonymes étrangers :

1

All. : Fohrenholzbraun.

Angl. : Pitchpin. Yellowish buff.

Esp. : Ocre obscuro.

Ital. : Pispain.

2

Remarques :

Tons 1 et 2 : Couleur ordinaire d'ensemble du Polypore du Bouleau (*Polyporus betulinus*).

3

Tons 1 à 4 : Tons de l'une des nuances du bois de l'année de l'Hortensia (*Hydrangea hortensis*) en hiver, lorsqu'il est complètement dépouillé de son feuillage.

Tons 2 et 3 : Couleur ordinaire de la Chanterelle (*Cantharellus cibarius*).

4

Ton 4 : Nuance observée sur les Champignons : Hydne sinué (*Hydnum repandum*) et Mérule pleureur (*Merulius lacrymans*).

Mastic

Origine : Couleur la plus ordinaire du Mastic préparé pour les vitriers, vendu par les marchands de couleurs.

Synonymes français : néant.

Synonymes étrangers :

1

All. : Kittfarbig.

Angl. : Putty colour

Esp. : Almaciga.

Ital. : Mastice.

2

3

Remarques :

4

Tons 1 à 4 : Couleur ordinaire du chapeau du Bolet rubéolaire (*Boletus luridus*).
— Nuance que prend parfois le chapeau du Champignon de couches (*Psallotia campestris*) à l'état spontané et même en culture.

Pierre

Origine : Couleur rappelant les nuances souvent observées sur les pierres de taille et moëllons (calcaire grossier et calcaires friables du terrain tertiaire).

Synonymes français : néant.

Synonymes étrangers :

1

All. : Steinfarbig.

Angl. : Stone colour.

Esp. : Piedra.

Ital. : Pietra.

2

3

Remarques :

Tons 1 et 2 : Nuance dominante des ligules du Chrysanthème *Madame Louis Colomb*.

4

Tons 1 à 4 : Tons d'une nuance fréquente de l'épiderme des Rutabagas blancs, des Choux-navets, des Choux-raves et de nombreuses variétés de Navets.

Ocre (vraie)

Origine : Reproduction de l'*Ochraceus* du professeur Saccardo. — Les Ogres sont des matières terreuses ferrugineuses; les variétés jaunes sont des oxydes de Fer hydratés; les rouges, du peroxyde de Fer; les brunes, du peroxyde de Fer et de Manganèse (1).

Synonymes français : néant.

Synonymes étrangers :

1

All. : Ocker.

Angl. : Ochre.

Esp. : Ocre (puro).

Ital. : Ocra.

2

Remarques :

3

Tons 1 à 4 : Nuances s'observant sur certains bulbes de Glaïeuls débarrassés de leurs tuniques desséchées, et dont les fleurs seront de couleurs jaunes ou à fonds jaunes.

4

Tons 3 et 4 : Nuance observée sur le *Polyporus sulfureus*.

(1) Les « Terres de Sienne, d'Ombrie, d'Italie », sont des Ogres calcinées.

Ocre de Ru

Origine : Désignation commerciale de cette couleur (Bourgeois), provenant de terre ocreuse spécialement traitée.

Synonymes français : néant.

Synonymes étrangers :

1

All. : Ru Ocker.

Angl. : Ru Ochre.

Esp. : Ocre bruno.

Ital. : Oera bruna.

2

3

4

Remarques :

Tons 1 à 4 : Tonalité générale des grains du Haricot *lyonnais à rames*, vus en grande quantité.

Ton 4 : Couleur plus spéciale à la plupart des grains de ce Haricot.

Cuir jaune

Origine : Couleur rappelant l'une des nuances des cuirs à la mode dans la cordonnerie.

Synonymes français : néant.

Synonymes étrangers :

1

All. : Lederbraun, gelblich.

Angl. : Yellowish Tan colour.

Esp. : Cuero amarillo.

Ital. : Cuoio giallo.

2

3

Remarques :

4

Tons 1 et 2 : Couleur ordinaire d'ensemble des Champignons : *Clavaria flava* et *Hydnum erinaceum*.

Tons 3 et 4 : Couleur ordinaire du dessus du chapeau de la Cèpe comestible (*Boletus esculentus*).

Ocre de Mars

Origine : Dénomination commerciale de cette couleur (Bourgeois). —
Voir Ocre vraie.

Synonymes français : Manille. Jaune de Manille. Paille de Manille.

Synonymes étrangers :

1

All. : Mars-Ocker.

Angl. : Mars yellow.

Esp. : Paja de Manille.

Ital. : Paglia di Manilla.

2

3

Remarques :

Tons 1 et 2 : Couleur ordinaire d'ensemble de l'Agaric en conque (*Agaricus conchatus*), et du chapeau de l'*Agaricus catinus*.

4

Tons 2 et 3 : Nuance ordinaire du grain du Haricot *jaune batif* de Chalandray.

Cuir rouge

Origine : Couleur fréquemment observée sur les cuirs préparés pour le commerce.

Synonymes français : Tan, tannée.

Synonymes étrangers :

1

All. : Lederbraun, rötlich.

Angl. : Tan colour.

Esp. : Cuero rojizo

Ital. : Cuoio rosso.

2

3

4

Remarques :

Tons 1 à 4 : Tons de la nuance dominante de l'Osier dans l'état où il est employé pour les palissages.

Ton 3 : Nuance intermédiaire entre la partie Feu et la partie Noisette, sur le côté insolé de la Pomme *Reinette de Bretagne*.

Ton 4 : L'une des nuances du fruit du Sorgho (*Sorghum vulgare*). — L'une des nuances de la Giroflée (*Cheiranthus Cheiri*) à fleurs brunes.



Rouille

Origine : Nuances de la rouille du fer (Hydrocarbonate de fer). Reproduction du *Ferrugineus* du professeur Saccardo. (Toutefois, cette dénomination est, à notre avis, moins exacte que *Rubiginosus*).

Synonymes français : Ocre brune (Bourgeois).

Synonymes étrangers :

1

All. : Rostfarbig.

Angl. : Rust red.

Esp. : Herrumbre.

Ital. : Ruggine.

2

3

4

Remarques :

Tons 1 à 4 : Tons de l'une des nuances de l'Osier dans l'état où il est employé pour les palissages.

Tons 1 et 2 : Tonalité générale du Chrysanthème tubulé *Souvenir de l'Exposition du Havre*.

Ton 3 : Tonalité de l'ensemble de la Poire *Beurré Clairgeau* du côté de l'insolation, sans considérer de près les taches Rouge Tuile.

Brun Giroflée

Origine : Tons formant l'ensemble de la nuance moyenne de la Giroflée jaune (*Cheiranthus Cheiri*), à fleurs brunes, sans tenir compte du fond jaune du centre des fleurs (onglet des pétales).

Synonymes français : Pain brûlé (rôti, grillé).

Synonymes étrangers :

1

All. : Goldlackbraun.

Angl. : Neutral Orange.

Esp. : Alazan.

Ital. : Arancio neutro. Giallo bruno di Violaciocca.

2

3

Remarques :

4

Ton 1 à 4 : L'une des nuances de la Giroflée jaune à fleurs brunes (*Cheiranthus Cheiri*, var. à fleurs brunes) la plus cultivée dans les jardins.

Tons 1 et 2 : Nuances dans le centre du Chrysanthème *Secrétaire Crosville*.

Terre de Sienne brûlée

Origine : Dénomination de cette couleur dans le commerce des couleurs à l'aquarelle.

Synonymes français : Tan, Tannée.

Synonymes étrangers :

1

All. : Sienaerde, gebrannt.

Angl. : Burnt Sienna. Red Chalk. Tan brown⁽¹⁾.

Esp. : Terra de Siena quemada.

Ital. : Terra di Siena bruciata.

2

3

4

Remarques :

Ton 1 : Revers des ligules de la fleur du Pas d'âne (*Tussilago Farfara*), avant qu'elle ne soit ouverte.

Tons 1 à 4 : Tons d'une nuance observée sur la Cèpe jaune (*Boletus luteus*), et le chapeau de l'Oronge Panthère (*Agaricus pantherinus*).

(1) W. B. Wahurst : *A Col. Dict.*

Feuille morte

Origine : L'une des teintes que prennent les feuilles mortes venant de tomber; c'est la plus fréquente pour le Chêne, le Platane, le Marronnier d'Inde, etc.

Synonymes français : néant.

Synonymes étrangers :

1

All. : Abgestorben Laub-gelb.

Angl. : Dead leaf.

Esp. : Hoja muerta.

Ital. : Foglia secca.

2



3



4



Remarques :

Tons 1 à 4 : Tons de l'une des colorations que prennent les fructifications des Fougères au cours de leur développement. — Tons d'une nuance observée sur la Morille comestible (*Morchella esculenta*) et l'Helvelle comestible (*Helvella esculenta*).

Tons 3 et 4 : Dessus du chapeau de l'*Agaricus melleus* à complet développement.

Ocre d'Oran

Origine : Dénomination de cette couleur dans le commerce des encres d'imprimerie (Lefranc). — Voir Ocre vraie.

Synonymes français : néant.

Synonymes étrangers :

1

All. : Oran-Ocker.

Angl. : Brownish terra cotta.

Esp. : Ocre de Oran.

Ital. : Ocre d'Orano.

2

Remarques :

Ton 1 : Couleur ordinaire du Polypore amadouvier (*Polyporus fomentarius*).

Tons 1 à 3 : Nuance observée sur le chapeau de l'Agaric éminent (*Agaricus praestans*).

3

Tons 2 et 3 : Nuance assez souvent observée sur le grain de plusieurs espèces de Doliques.

Tons 3 et 4 : Couleur d'ensemble du Bolet granulé (*Boletus granulatus*) et nuance fréquente de la Cèpe comestible (*Boletus esculentus*).

4

Ton 4 : Nuance ordinaire des grains du Haricot nain lyonnais à longue cosse et du *H. jaune de Rilleux*.



Cannelle

Origine : Couleur de l'écorce de Cannelle de Ceylan (*Cinnamomum zeylanicum*), usitée en pharmacie et en confiserie.

Synonymes français : Café au lait (ton 1).

Synonymes étrangers :

1

All. : Zimmtfarbig.

Angl. : Cinnamon.

Esp. : Canela.

Ital. : Cannela. Cennamo.

2

3

4

Remarques :

Tons 3 et 4 : Taches sur la Poire *Beurré Clairgeau*, entre le côté de l'insolation et le côté opposé, et s'étendant vers l'ombilic.

Noisette

Origine : Couleur ordinaire de la Noisette dépouillée de son enveloppe et dans sa partie vernissée.

Synonymes français : Ton de Bois (Le Ripolin). Pain d'épices.

Synonymes étrangers :

1

All. : Haselnussbraun. Lebkuchenbraun.

Angl. : Hazel.

Esp. : Color de Avellana.

Ital. : Color di Nocciola.

2

Remarques :

3

Tons 1 à 4 : Nuances de la couleur du gland de Chêne venant de tomber et dépouillé de sa cupule.

Ton 2 : Nuance observée sur la partie insolée de la Pomme *Reinette* de Bretagne, dans la région ombilicale.

4

Ton 3 : Partie insolée de la Pomme *Olivier de Serres* et de la Poire *Bézy du Quesoy* (fruits observés au fruitier, en décembre).

Chamois

Origine : Couleur rappelant celle de la robe de l'animal de ce nom.

Synonymes français : néant.

Synonymes étrangers :

1

All. : Schamois.

Angl. : Chamois or Shamois.

Esp. : Gamuza. Color agamuzado.

Ital. : Color di Camoscio.

2

3

Remarques :

Tons 1 à 3 : Couleur d'ensemble des épis mûrs du *Lasiagrostis Calamagrostis*, graminée du midi de la France.

4

Ton 4 : L'une des nuances de la Poire *Bézy du Quesoy* et de la Pomme *Reinette grise* (sur la partie non insolaée et vers le pédoncule des fruits observés).

Ocre jaune

Origine : Le ton 1 reproduit l'*Ochroleucus* du professeur Saccardo. — Les tons 2, 3 et 4 représentent l'Ocre jaune des couleurs Bourgeois.

Synonymes français : néant.

Synonymes étrangers :

1

All. : Lichter Ocker.

Angl. : Yellow ochre.

Esp. : Amarillo ocre.

Ital. : Ocre giallo.

2

Remarques :

3

Tons 1 à 4 : Tons de la couleur des tiges du *Bambusa aurea* au fur et à mesure qu'elles prennent l'âge adulte.

Tons 2 à 4 : Tons de la nuance dominante du fruit de l'Ananas (*Ananassa sativa*).

4

Ton 4 : Nuance des ligules du pourtour du Chrysanthème *Père Héraud*. — Teinte ordinaire du grain du Haricot *Jaune cent pour un*.

Ocre brillante

Origine : Désignation commerciale de cette couleur.

Synonymes français : Ocre de Rome. Ocre d'or⁽¹⁾ (Bourgeois).

Synonymes étrangers :

1

All. : Römischer Ocker. Goldocker.

Angl. : Roman Ochre.

Esp. : Ocre de Roma. O. dorado.

Ital. : Giallo di Roma.

2

3

Remarques :

Tons 1 et 2 : Tonalité générale des reflets du cœur des Roses *Générale de Benoist* et *Souvenir de Madame Hélène Lambert*, sans en considérer le retroussis blanc chamoisé des pétales.

4

Ton 2 : Nuance observée sur la Pomme *Reinette de Caux* vers son ombilic.

(1) Analogue : Terre d'Italie naturelle de Bourgeois.



Bistre

Origine : Dénomination commerciale de cette couleur. Le Bistre employé autrefois pour les lavis s'obtenait au moyen d'une dissolution de suie de cheminée dans du vinaigre, avec adjonction d'un peu d'eau gommée. Il fallait transvaser plusieurs fois⁽¹⁾.

Synonymes français : néant.

Synonymes étrangers :

1

All. : Bister.

Angl. : Bistre.

Esp. : Hollin desleido.

Ital. : Bistro.

2

Remarques :

3



Tons 1 à 4 : Couleur ordinaire du Champignon *Clavaria pistillaris*. — Nuance observée sur le faux Mousseron (*Agaricus oreades*). — Nuance parmi celles du chapeau (dessus et dessous) et parfois du pied de l'*Agaricus délicieux* (*Agaricus deliciosus*).

4



Ton 4 : Couleur ordinaire de l'*Agaricus luteus*.

(1) Pour la peinture à l'eau, le Bistre s'obtient aussi avec la suie du bois de Hêtre.

Terre de Sienne naturelle

Origine : Désignation commerciale de cette couleur.

Synonymes français : néant.

Synonymes étrangers :

- 1 *All.* : Terra de Sienna.
Angl. : Raw Siena.
Esp. : Siena natural.
Ital. : Siena naturale.

2

3

Remarques :

- 4 **Tons 1 et 2 :** Nuances observées sur la Pomme *Reinette de Caux*, du côté opposé à celui de l'insolation, et de l'ombilic au pédoncule.



Brique

Origine : Couleur la plus fréquemment observée sur la brique de construction. — *Latericius* (Voir note, pl. 334).

Synonymes français : néant.

Synonymes étrangers :

1

All. : Backsteinbraun.

Angl. : Dull brick red.

Esp. : Ladrillo.

Ital. : Mattone.

2

3

4

Remarques :

Tons 1 et 2 : Tonalité générale des grains du Haricot *Asperge* (ou *Dolique Asperge*) vus en grande quantité; tons 1 et 2 : couleur du grain fraîchement récolté; tons 3 et 4 : grain âgé d'un an.

Terre cuite

Origine : Couleur la plus ordinaire des poteries antiques en terre cuite; le ton clair se rencontre souvent dans la poterie et la statuaire actuelles. — Reproduction du *Testaceus* du professeur Saccardo.

Synonymes français : néant.

Synonymes étrangers :

1

All. : Gebrannt Erde.

Angl. : Terra Cotta. Dull terra cotta.

Esp. : Tierra cocida.

Ital. : Terra cotta.

2

3

Remarques :

4

Tons 1 à 4 : Tons d'une nuance fréquemment observée sur les Champignons : *Pluteus cervinus*, *Paxillus atrolomentosus* (Pied-velouté noir) et *Psalliota villatica* (Champignons des basses-cours).

Ocre rouge

Origine : Dénomination commerciale de cette couleur.

Synonymes français : néant.

Synonymes étrangers :

All. : Rother Ocker. Dunkel Ocker.

Angl. : Red ochre. Red brown Terra Cotta⁽¹⁾.

Esp. : Ocre rojo.

Ital. : Giallo rosato.

1

2

3

4

Remarques :

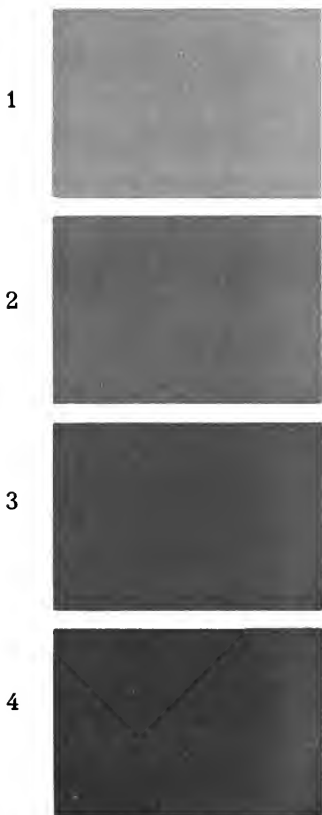
Tons 1 à 4 : Tons d'une nuance fréquemment observée sur les Champignons : *Polyporus sulfureus*, *Amanita rubescens* (Oronge vineuse), *Russula integra*, *Pleurotus olearius* et *Collybia fusipes*.

(1) Amer. Flor. : *A Chart of Col.*

Marron d'Inde

Origine : Couleur la plus ordinaire du Marron d'Inde⁽¹⁾ à sa maturité.

Synonymes français : néant.



Synonymes étrangers :

All. : Wildkastanienbrau.

Angl. : Indian Chesnut red.

Esp. : Marron de India.

Ital. : Marrone d'India o d'Ippocastano.

Remarques :

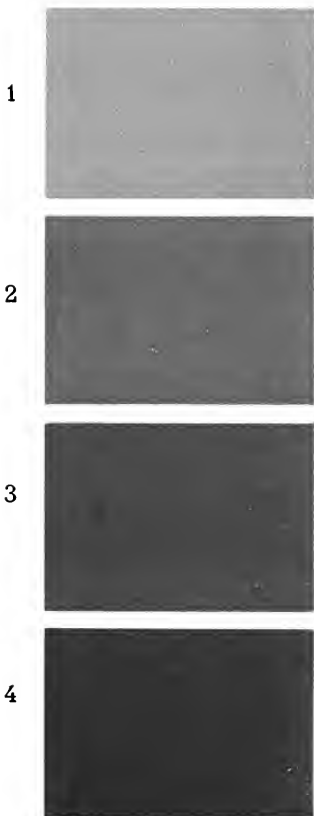
Tons 1 à 4 : Tons d'une nuance fréquemment observée sur les Champignons : *Armillaria caligata*, *Boletus versipellis* (Cèpe orangée), *Lactarius rufus* (Lactaire rousse), *Lactarius torminosus* (Agaric pelucheux) et *Pholiota Ægerita*.

(1) Graine du fruit du Marronnier d'Inde (*Aesculus Hippocastanum*).

Brun de Garance

Origine : Dénomination commerciale de cette couleur (Laque de Garance additionnée d'Alun et de sels de Fer). — Reproduction du *Latericius* (brique) du professeur Saccardo (1).

Synonymes français : Brun Madder (Bourgeois). Brique (impropre).



Synonymes étrangers :

All. : Krappbraun.

Angl. : Madder brown. Brownish terra cotta.

Esp. : Terra de Siena obscura.

Ital. : Bruno robbia.

Remarques :

Tons 1 à 3 : Tons de la nuance du bois (aouûté de l'année) du *Ribes sanguineum*. — Couleur de la graine du Cresson alénois.

Ton 4 : Nuance assez souvent observée sur le grain de certaines espèces de Doliques.

(1) A notre avis la désignation *latericius* doit plutôt s'appliquer à des teintes plus claires, puisqu'elles sont plus fréquentes sur la brique cuite. Voir pl. 330.



Acajou

Origine : Couleur rappelant celle du Bois d'Acajou sous la forme ouvrée que le public lui connaît le mieux. Légère modification du Brun de Garance.

Synonymes français : néant.

1



2



3



4



Synonymes étrangers :

All. : Mahagonibraun.

Angl. : Mahogany.

Esp. : Caoba.

Ital. : Acaju.

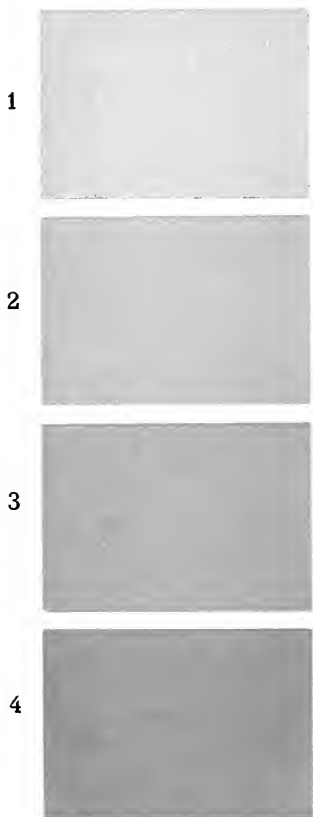
Remarques :

Tons 1 à 4 : Panachures foncées sur les graines de Ricins et plus particulièrement sur celles du Ricin sanguin (*Ricinus sanguineus*).

Laque brune

Origine : Dénomination commerciale de cette couleur (Lorilleux).

Synonymes français : néant.



Synonymes étrangers :

All. : Brauner Lack.

Angl. : Brown lake.

Esp. : Laca moreno.

Ital. : Lacca bruna.

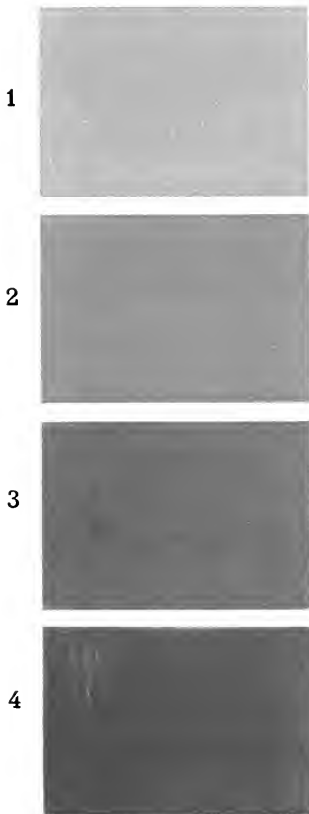
Remarques :

Tons 1 à 4 : Dessus des ligules âgées du Chrysanthème incurvé *Rouge Poitevine*, visibles au cours de sa déclinaison.

Brun sanguine

Origine : Couleur d'une variété rouge et terreuse de Fer oligiste qui sert à fabriquer les crayons dits « sanguines ». Cette matière se rencontre par minces couches et surtout en Allemagne.

Synonymes français : néant. — Analogues : Laque brune (ton 4), n° 69 de Lefranc. Rouge minéral (Lorilleux).



Synonymes étrangers :

All. : Blutrötlich Braun.

Angl. : Blood-red brown.

Esp. : Moreno sanguinolento.

Ital. : Bruno sanguigno.

Remarques :

Ton 1 : L'une des nuances parmi celles que l'on observe sur les graines de Radis.

Bai, Bai-Brun

Origine : Dénomination commerciale de cette couleur. Reproduction du *Badius* du professeur Saccardo.

Synonymes français : Brun rouge.

Synonymes étrangers :

1

All. : Pferdebraun.

Angl. : Dark Indian red. Red-brown (1).
Devon.

Esp. : Bayo moreno.

Ital. : Baio bruno.

2

3

Remarques :

Tons 1 et 2 : Couleur d'ensemble du grain du Haricot *nain Empereur de Russie* ou *gris maraîcher*, âgé d'un an.

Tons 3 et 4 : Couleur d'ensemble du grain du Haricot *nain gris de tous les jours*.

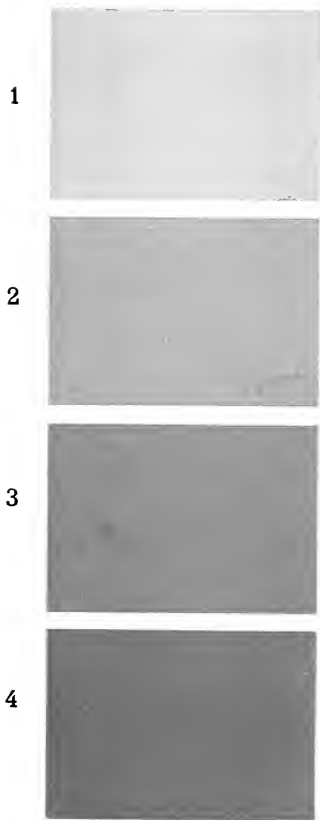
4

(1) W. B. Warhurst, *A Col. Dict.*

Brun minéral

Origine : Dénomination purement conventionnelle de cette couleur (Lor.), car beaucoup de Bruns sont d'origine minérale.

Synonymes français : néant.



Synonymes étrangers :

All. : Mineralbraun.

Angl. : Mineral brown.

Esp. : Bruno mineral.

Ital. : Bruno minerale.

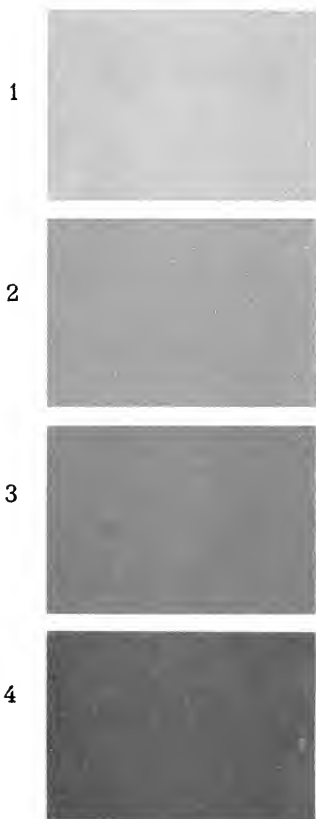
Remarques :

Tons 1 à 4 : Coloration observée sur un certain nombre de grains du Haricot nain *Émile (Perrier)*.

Brun Van Dyck

Origine : Dénomination commerciale de cette couleur (Lorilleux, Le Ripolin).

Synonymes français : Rouge indien, Brun Sépia (Lefranc).



Synonymes étrangers :

All. : Van Dyck Braun.

Angl. : Van Dyck brown. Vandyke brown.

Esp. : Moreno Van Dyck.

Ital. : Bruno Van Dyck.

Remarques :

Tons 1 à 4 : Tons de l'une des nuances de fond observées sur les graines du Ricin sanguin (*Ricinus sanguineus*).

Marron

Origine : Couleur la plus ordinaire des Châtaignes à leur maturité. —
Reproduction du *Castaneus* du professeur Saccardo.

Synonymes français : Châtaigne (impropre).



Synonymes étrangers :

All. : Kastanienbraun.

Angl. : Maroon.

Esp. : Marrón.

Ital. : Marrone.

Remarques :

Ton 1 : Coloration observée sur le bois du Rosier *Souvenir de Clairvaux*.

Tons 1 et 2 : Nuance observée sur le bois (aotùté de l'année) des Poiriers *Anna Audusson*, *Beurré Clairgeau*, *Louisebonne d'Avranches* et *Triomphe de Jodoigne* (pyramides au plein air).

Tons 2 et 3 : *Id.* : Poiriers *Beurré Giffard* et *Doyenné Flon*.

Tons 3 et 4 : Nuances observées sur l'*Irésine (Achyranthes Wallisiï)*, sans tenir compte des reflets ni des revers des feuilles.

Brun Caroube

Origine : Couleur la plus ordinaire du fruit du Caroubier (*Ceratonia Siliqua*) à maturité. — Couleur du Cuir Caroube du Commerce.

Synonymes français : Café grillé, brûlé. Grenat foncé (Le Ripolin). Cuir Caroube. Chocolat foncé (extérieur des tablettes).

1



2



3



4



Synonymes étrangers :

All. : Karrobenbraun, Caroubier - braun.

Angl. : Dark chocolate brown. Carob brown.

Esp. : Moreno Algarroba.

Ital. : Bruno Carubo.

Remarques :

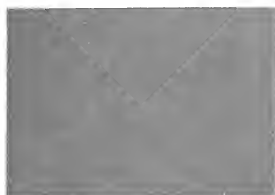
Ton 1 : Nuance observée sur le bois (aoté de l'année) des Poiriers *Beurré Hardy*, *Duc de Bordeaux*, *Prince Napoléon*, *Saint-Germain Vauquelin* et *Vauquelin* (pyramides au plein air). — Couleur ordinaire du bois (aoté) des Pommiers.

Chocolat

Origine : Couleur ordinaire du Chocolat en tablettes : tons 1 et 2 : intérieurement; tons 3 et 4 : extérieurement.

Synonymes français : Teinte brune (n° 44, Lorilleux).

1



2



3



4



Synonymes étrangers :

All. : Chocolatfarbig.

Angl. : Chocolate.

Esp. : Chocolate.

Ital. : Cioccolato.

Remarques :

Tons 1 à 4 : Couleur d'ensemble des grains du Haricot *nain Emile* (Perrier), âgé d'un an, et sans considérer leur panachure.

Ton 4 : Couleur ordinaire du grain du Haricot *Rivoire*, âgé d'un an.

Noir rougeâtre

Origine : Couleur fréquente du dépôt qui résulte de fumées provenant de la combustion d'huiles minérales et de matières grasses.
— Aquarelle : Noir d'Ivoire avec un peu de Vermillon.

Synonymes français : Noir de Bougie. Noir de Lampe.

1



2



3



4



Synonymes étrangers :

All. : Beinschwarz auch Lampenschwarz.

Angl. : Reddish black.

Esp. : Negro rojizo.

Ital. : Nero rossastro.

Remarques :

Ton 1 : Nuance principale de la Truffe (*Tuber Cibarium*) à l'état frais.

Tons 1 et 2 : Nuance de fond du grain du Haricot *Bagnolet* ou *Petit-gris*, complètement mûr et parfaitement sec.

Tons 1 à 4 : Tons de la nuance dominante du bois (aoté de l'année) du Cassissier (*Ribes nigrum*), lavé de la poussière qui peut le recouvrir.

Noir pourpré

Origine : Aquarelle : Noir d'Ivoire avec un peu de Pourpre. — Industrie : Modification d'un Noir ou d'un Gris dérivé de la houille et traité par un acide.

Synonymes français : Noir d'Aniline.



Synonymes étrangers :

All. : Anilinschwarz.

Angl. : Purple black.

Esp. : Negro púrpura.

Ital. : Nero porpora.

Remarques :

Tons 1 à 4 : Couleur des pétioles des feuilles (frondes) des Fougères du genre Capillaire ou *Adiantum* : *A. assimile*, *A. Farleyense*, *A. concinnum*, *A. tenerum*, *A. trapeziforme*, *A. pedatum*, *A. Capillus Veneris* (Capillaire Cheveux de Vénus), etc.

Noir Raisin

Origine : Couleur moyenne des Raisins noirs, les grains débarrassés de la « fleur » ou pruine qui les recouvre.

Synonymes français : Noir d'encre.



Synonymes étrangers :

All. : Rebenschwarz.

Angl. : Dark neutral tint.

Esp. : Negro de Uva.

Ital. : Nero Uva.

Remarques :

Tons 1 à 4 : Coloration observée sur le grain, récolté avant d'avoir atteint sa maturité complète, des Haricots noir de Belgique, beurre d'Alger, beurre à longue cosse, flageolet noir, nain Express d'Ampuis, noir hatif de l'Hermitage, nain beurre Merveille du Marché et Shab de Perse.

Noir violacé

Origine : Noir d'Ivoire avec un peu de Violet de Violette.

Synonymes français : néant.



Synonymes étrangers :

All. : Violettschwarz.

Angl. : Violet black.

Esp. : Negro violáceo.

Ital. : Nero violacco.

Remarques :

Tons 1 à 4 : Coloration observée sur le grain, fraîchement récolté mais suffisamment mûr, du Haricot noir de Belgique, beurre d'Alger, beurre à longue cosse, flageolet noir, nain Express d'Ampuis, noir batif de l'Hermitage, nain beurre Merveille du Marché et Shab de Perse.

Noir bleuté

Origine : Aquarelle : Noir d'Ivoire avec un peu de Bleu d'Outremer. —
Industrie : Modification d'un Noir ou d'un Gris dérivé de la houille et traité par un acide.

Synonymes français : Couleur nuit. Bleu nuit sombre.

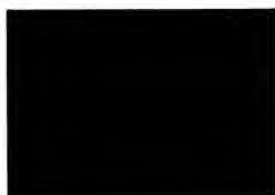
1



2



3



4



Synonymes étrangers :

All. : Bläulichschwarz.

Angl. : Bluish black.

Esp. : Negro azulado. Negro noche.

Ital. : Nero bluastro. N. indago.

Remarques :

Pas d'exemples.

Noir (pur)

Origine : La teinturerie et la lithographie emploient des Noirs au gallate ou au tannate de fer; des Noirs d'Alizarine, d'Aniline ⁽¹⁾, de Naphtol β , de Diamine; des Noirs de Campèche, de Garance, etc. — Reproduction du *Niger* du professeur Saccardo.

Synonymes français : néant.

1



Synonymes étrangers :

All. : Schwarz (Reines).

Angl. : Black (pure).

Esp. : Negro (puro).

Ital. : Nero (puro).

2



3



Remarques :

Tons 1 à 4 : Coloration normale du grain, bien mûr et bien récolté, des Haricots noir de Belgique, beurre d'Alger, beurre à longue cosse, flageolet noir, nain Express d'Ampuis, noir batif de l'Hermitage, nain beurre Merveille du Marché et Shab de Perse.

4

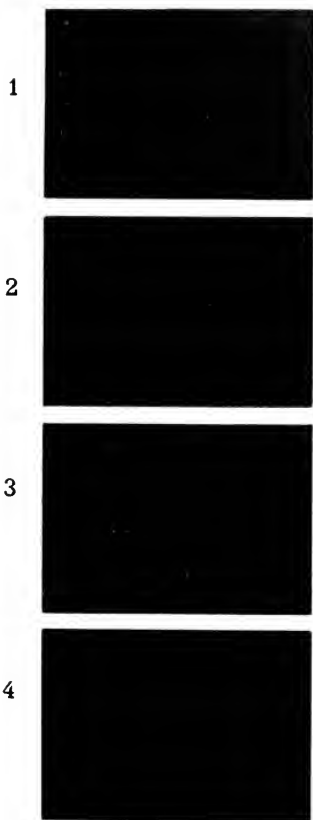


(1) Le noir d'Aniline est d'une grande solidité, mais il verdit sous l'action des acides.

Noir d'Ivoire

Origine : Matière analogue au noir animal, mais spécialement employée en peinture ; obtenue par la préparation de rognures d'ivoire, mais aussi de pieds de mouton et d'os.

Synonymes français : Noir d'Encre de Chine.



Synonymes étrangers :

All. : Elfenbeiner Schwarz.

Angl. : Ivory black.

Esp. : Negro de Marfil.

Ital. : Nero d'Avorio.

Remarques :

Tons 1 à 4 : Coloration observée sur le grain, âgé de deux ou trois ans, des Haricots noir de Belgique, beurre d'Alger, beurre à longue cosse, flageolet noir, nain Express d'Ampuis, noir batif de l'Hermitage, nain beurre Merveille du Marché et Shab de Perse.

Noir verdâtre

Origine : Aquarelle et Peinture : Noir d'Ivoire avec un peu de Vert Malachite. — Industrie : Modification d'un Noir ou d'un Gris dérivé de la houille et traité par un acide.

Synonymes français : néant.

1



2



3



4



Synonymes étrangers :

All. : Tiefschwarz.

Angl. : Greenish black.

Esp. : Negro verdoso.

Ital. : Nero verdastro.

Remarques :

Pas d'exemples.

Gris verdâtre

Origine : Nuance intermédiaire entre les Verts et les Gris.

Synonymes français : néant.

1



2



3



4



Synonymes étrangers :

All. : Grünlich Grau.

Angl. : Greenish grey.

Esp. : Gris verdoso.

Ital. : Grigio verdastro.

Remarques :

Pas d'exemples.

Gris de Plomb

Origine : Couleur ordinaire du Plomb ouvré pour le bâtiment (canalisations, couvertures, etc.).

Synonymes français : néant.

Synonymes étrangers :

1

All. : Bleigrau.

Angl. : Leaden grey.

Esp. : Gris plomo.

Ital. : Grigio piombo.

2

3

4

Remarques :

Tons 1 à 4 : Couleur ordinaire du chapeau de l'Agaric plombé (*Agaricus plumbeus*).

Loutre

Origine : Dénomination de cette couleur dans le commerce des laines et celui des draps. Rappelle la nuance spéciale de la robe de l'animal de ce nom.

Synonymes français : néant.

1



2



3



4



Synonymes étrangers :

All. : Fischotterfarbig.

Angl. : Otter brown.

Esp. : Nutria.

Ital. : Pelle di Lontra.

Remarques :

Tons 1 à 4 : Panachures du grain des Haricots gris : *Bagnolet*, *Merveille de Paris* et *de Caluire* à l'état frais (Lorsque les grains vieillissent, la nuance de ces panachures tourne à l'Isabelle).

Gris Perle

Origine : L'une des nuances de ce nom, très répandue dans les commerces de laines, soieries, rubans, etc.

Synonymes français : néant.

Synonymes étrangers :

1

All. : Perlgrau.

Angl. : Perl Grey.

Esp. : Gris Perla.

Ital. : Perla.

2

3

Remarques :

4

Tons 1 à 4 : Tons d'une nuance observée sur le tube des fleurs de la Jacinthe de Hollande *Lady Derby*, entre le culot et la naissance des divisions du limbe.

Gris de Payne

Origine : Dénomination commerciale de cette couleur (Bourgeois)⁽¹⁾.

Synonymes français : Gris d'Acier.

1



2



3



4



Synonymes étrangers :

All. : Payne's Grau.

Angl. : Payne's grey.

Esp. : Gris de Acero.

Ital. : Grigio acciaio. G. di Payne.

Remarques :

Pas d'exemples.

(1) Couleurs à l'aquarelle : mélange d'Indigo et de Laque carminée. Voir note, pl. 359.

Gris de Fer

Origine : Couleur ordinaire du fer ouvré pour l'industrie et avant toute trace d'oxydation.

Synonymes français : Gris Marengo. Gris direct.

1



2



3



4



Synonymes étrangers :

All. : Eisengrau.

Angl. : Iron grey.

Esp. : Gris de Hierro.

Ital. : Grigio ferro.

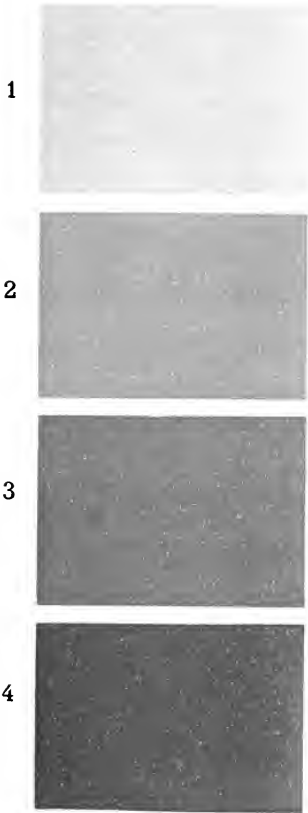
Remarques :

Pas d'exemples.

Cendre

Origine : Couleur rappelant les nuances ordinaires des cendres de bois et de charbons. — *Cinereus*.

Synonymes français : néant.



Synonymes étrangers :

All. : Aschfarbig. Aschgrau.

Angl. : Ashy grey.

Esp. : Ceniza.

Ital. : Cenere.

Remarques :

Tons 1 à 4 : Ton de la nuance dominante du bois (aôuté de l'année) de l'Althæa (*Hibiscus syriacus*), lavé de la poussière qui peut le recouvrir. — Tons d'une nuance de fond très fréquente sur les graines du Soleil commun (*Helianthus annuus*).

Gris pur

Origine : Reproduction du *Griseus* du professeur Saccardo. — Dégénération du Noir pur vers le Blanc.

Synonymes français : Gris direct⁽¹⁾. Gris direct R⁽²⁾.

Synonymes étrangers :

1

All. : Reines Grau.

Angl. : Grey.

Esp. : Gris puro.

Ital. : Grigio.

2



3



4



Remarques :

Pas d'exemples.

(1) Le Gris direct (Gris d'Alsace, Gris de Malte, Gris de Méthylène, Nigriscine) est du chlorhydrate de nitrosodiméthylaniline bouilli puis traité par l'alcool. Traité ensuite par l'eau, il donne du Noir violacé; par l'acide chlorhydrique, du Gris violacé (Ardoise, Teinte neutre des couleurs à l'aquarelle); par l'acide sulfurique, du Gris verdâtre, du Gris Plomb.

(2) Le Gris direct R est une combinaison de tétrazodiphényle et d'acide dioxynaphtoïque. Traité par l'acide sulfurique et de l'eau, il donne du Noir bleuâtre et du Gris bleuté (Gris de Payne des couleurs à l'aquarelle). Il teint le coton en Gris violacé.

Gris Souris

Origine : Dénomination de cette couleur dans le commerce des draps, étoffes, etc. — Allusion à la couleur la plus fréquente de la robe des rongeurs. — Reproduction du *Murinus* du professeur Saccardo.

Synonymes français : Gris Taupe. Gris Graphite.

1



2



3



4



Synonymes étrangers :

All. : Mausgrau.

Angl. : Mouse colour.

Esp. : Gris de Raton.

Ital. : Grigio Topo.

Remarques :

Pas d'exemples.

Teinte neutre

Origine : Dénomination de cette couleur dans le commerce des couleurs à l'aquarelle⁽¹⁾. — Reproduction de l'*Ater* du professeur Saccardo.

Synonymes français : Gris sombre. Gris ardoisé foncé.

1



2



3



4



Synonymes étrangers :

All. : Neutraltinte.

Angl. : Neutral tint.

Esp. : Tinta neutra.

Ital. : Tinta neutra.

Remarques :

Pas d'exemples.

(1) Couleurs à l'aquarelle : mélange d'Indigo, de Laque carminée et de Laque jaune. Voir note, pl. 359.

Ardoise

Origine : Nuance la plus répandue des ardoises servant à la couverture des maisons.

Synonymes français : néant.



Synonymes étrangers :

All. : Schiefergrau.

Angl. : Slate grey.

Esp. : Pizarra.

Ital. : Lavagna.

Remarques :

Pas d'exemples.

Fumée

Origine : Reproduction du *Fumosus* du professeur Saccardo. — Couleur rappelant celle de la fumée provenant de la combustion du bois de chauffage.

Synonymes français : Gris Cachou⁽¹⁾. Gris nuage.

Synonymes étrangers :

1

All. : Rauchfarbig.

Angl. : Smoke grey.

Esp. : Humo.

Ital. : Fumo.

2

3

Remarques :

Pas d'exemples.

4

(1) Le Cachou est un suc brunâtre fourni par plusieurs arbres de l'Inde, notamment par le Palmier Arc (*Arca Catechu*). Ce suc servait autrefois de base à diverses nuances pour la teinturerie : jaunes, rouges, marrons et brunes; c'est pourquoi nous n'avons pas adopté ce terme. Aujourd'hui on emploie le Cachou de diamine, qui donne du Marron ou du Violet selon la manière dont il est traité.

Vieil-argent

Origine : Couleur la plus ordinaire des pièces de monnaie d'argent ayant environ cinquante ans de circulation. — Vieil argent des doreurs.

Synonymes français : Aluminium.



Synonymes étrangers :

All. : Altsilber.

Angl. : Old silver.

Esp. : Plata vieja.

Ital. : Argento vecchio.

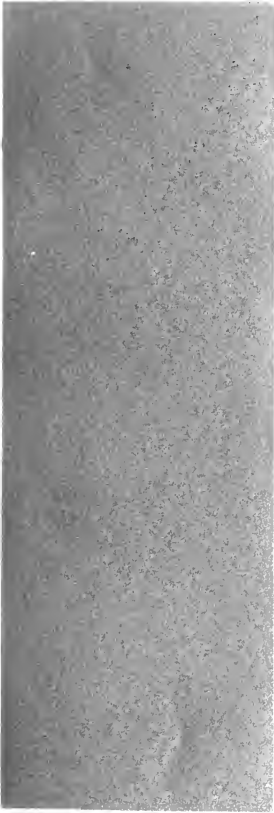
Remarques :

Ne nous paraît pas applicable dans le règne végétal, à moins que ce ne soit au reflet ou à l'aspect que présentent de loin certaines plantes à feuillage tomenteux blanchâtre telles que les *Cerastium*, certains *Gnaphalium*, la Cinéraire maritime *candidissime*, la Centaurée *candidissime*, les fleurs (l'involucre) de l'*Edelweiss* (*Leontopodium alpinum*), etc.

Argent

Origine : Couleur la plus ordinaire des monnaies d'argent ayant environ cinq ans de circulation.

Synonymes français : Argent mat (des doreurs). Nickel.



Synonymes étrangers :

All. : Silber.

Angl. : Silver.

Esp. : Plata.

Ital. : Argento.

Remarques :

Ne nous paraît pas applicable dans le règne végétal, à moins que ce ne soit au reflet ou à l'aspect que présentent de loin certaines plantes à feuillage tomenteux blanchâtre telles que les *Cerastium*, certains *Gnaphalium*, la Cinéraire maritime *candidissime*, la Centaurée *candidissime*, les fleurs (l'involucre) de l'*Edelweiss* (*Leontopodium alpinum*), etc.

