

F
2136.2
.B77

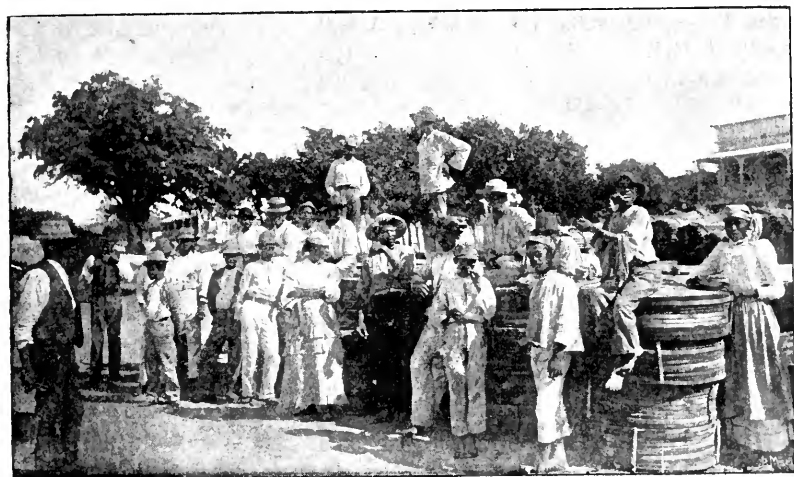
Børgesen, Frederik

Vore vestindiske øer

VORE VESTINDISKE ØER

AF

F. BØRGESEN OG F. P. ULDALL



KJØBENHAVN

FORLAGT AF UNIVERSITETSBOGHANDLER G. E. C. GAD

TRYKT HOS NIELSEN & LYDICHE

1900

TRAP: DANMARK

I FOLKESUBSKRIPTION

Af de fremkomne Anmeldelser anføres:

Det er selvfølgelig en god Ide at udsende denne saare nyttige Haandbog i en billig Subskriptionsudgave saaledes, at den kan komme de videste Kredse i Hænde; thi en nyttigere og bedre Folkebog kan ikke tænkes, og et bedre Middel til Hjemstavnslære kan ikke paavises.

I større Lande kjender man overhovedet ikke til en Haandbog som denne. Men det er dog ikke blot Landets Lidenhed, der har fremkaldt den. Som heldige Betingelser bør ogsaa nævnes dens Grundlæggeres store Arbejdsevne og hans indflydelsesrige Stilling. Han blev i Stand til at fremkalde og bearbejde et Materiale, som næppe nogen anden i samme Grad havde kunnet magte, og derved lykkedes det at faa lagt et Fundament, paa hvilket det nu ved dygtige Kræfter er lykkedes at bygge videre.

Det er glædeligt at kunne sige, at den nye (tredje) Udgave i alle væsentlige Henseender fyldestgør Værkets gode Traditioner, og at der tillige er gjort Fremskridt saaledes, at Resultatet er blevet fuldtud tidssvarende.

Saa længe der endnu i Danmark er Værdier og Interesser, som ikke ere omsatte i Cyklisme, har det sin store Betydning, at der i Beskrivelser af Landet ogsaa dvæles ved andet end Turistveje, Kroer og Udflugtspunkter. Og det er det, der skeer i Traps „Danmark“ paa en behagelig, belærende og samtidig underholdende Maade. Ved Siden af Beskrivelsen af det nuværende Danmark fremstilles de historiske Forhold som knytte sig dertil.

I Virkeligheden er Traps „Danmark“ ikke mindre Underholdningsbog end Haandbog. I den sidste Egenskab har den hidtil fortrinsvis været kendt og søgt af offentlige og private Kontorer, Forretningsfolk, Embedsmænd og de mange andre, der skulde „bruge“ den i et eller andet bestemt Øjemed. Men den fortjener ogsaa at komme ind i Hjemmene som underholdende Læsning. Og forhaabentlig vil den nu aabnede billige Subskription bidrage til, at dette kan ske i videre Udstrækning end hidtil. Man bør ude omkring i Landet ingenlunde slaa sig til Taals med, at den anskaffes til Sogne- og andre Bogsamlinger. En saadan Bog som „Trap“ bør være i Hjemmenes private Eje. Og navnlig skulde man synes, at Folk, der føle og modtage Kald til som Byraads-, Sogne- eller Amtsraadsmedlemmer at sysle med offentlige Anliggender, vanskelig kunne undvære et Oplysnings-, Vejlednings- og Sammenligningsgrundlag som det, der her bydes dem paa en saa overskuelig og let tilgængelig Maade. Baade i Tekst og Billeder er her en Rigdomskilde at ose af.

(Nationaltidende.)

„Denne Folkesubskription anbefaler vi paa det allerverdige; Traps Danmark er netop et Værk, som bør være en Folkebog i allerverdige Forstand, og som ejer alle Betingelser for at blive det.“

(Dannebrog.)

Folkesubskription paa
TRAP: DANMARK
i Hæfter à 50 Øre

For at denne for vort Land saa ejendommelige paa en Gang statelige og praktiske Haandbog i endnu højere Grad end hidtil kan blive Folkeeje, gøres den nu for første Gang tilgængelig i billige Hæfter, som udkomme med 14 Dages Mellemløb.

VÆRKETS OPRINDELSE OG PLAN. Hvad der kun vanskeligt kan tænkes virkeliggjort i de store Stater, hvis Udstrækning regnes i Tusinder af Kvadratmile, har afdøde Gehejmeraad J. P. Trap udført for Danmarks Vedkommende, idet han i denne Haandbog har givet en detailleret Beskrivelse af vort Fædreland. Hans Maade at beskrive Danmark paa er saa original, og Arbejdet er saa resolut og energisk gennemført, at det for lange Tider vil sikre hans Navn for Forglemmelse.

Trap's Danmark, som fremkom første Gang i Halvtredserne og nu udkommer i tredje Udgave, har i Tidens Løb vundet Hævd som en nyttig Haandbog for Læg og Lærd, i By som paa Land. Det er Bogens Opgave at give en paalidelig og indgaaende Beskrivelse af det nuværende Danmark og de historiske Forhold som knytte sig dertil. Købstads- og Landboforhold behandles udførligt, idet de enkelte Steder, Byer, Sogne, Herregaarde, Kirker, Mindesmærker o. s. v. beskrives, og alle offentlige Institutioner, større industrielle og andre Etablissementer, større Gaarde med deres Hartkorn og Areal, Befolkningstal m. m. omtales. Hertil slutter sig en samlet Skildring af de geografiske og statistiske Forhold og af Landets Administration samt en indgaaende og rigt illustreret Beskrivelse af Kjøbenhavn.

VÆRKETS INDELING. Beskrivelsen skrider frem amtsvis; indenfor Amtene behandles først Købstæderne, derefter Herrederne og inden for disse hvert Sogn for sig. Af praktiske Grunde er den oprindelige, endnu løbende Subskription (i Hæfter à 1 Kr.) begyndt med Sjælland og fortsat med Bornholm, Laaland-Falster og den fynske Øgruppe, tilsammen udgørende Værkets 2de og 3dje Bind. Beskrivelsen af Jylland vil udgøre 4de og 5te Bind, hvorefter Udgivelsen afsluttes med Kjøbenhavn og den indledende Beskrivelse af hele Landet, hvilke tilsammen danne Værkets 1ste Bind. Et Register til hele Værket vil gøre det let straks at finde, hvad man søger.

I den nye **Folkesubskription** vil Jylland og Øerne udkomme jevnledes, hvorved en hurtig og regelmæssig Udgivelse paa Forhaand kan garanteres.

UDGIVERE OG MEDARBEJDERE. Tredje Udgave af Traps Danmark, som fremtræder i fuldstændig omarbejdet Skikkelse, udgives under Medvirkning af d'Hrr. Professorer **V. Falbe Hansen** og **H. Westergaard**, udarbejdet af Hr. Cand. mag. **H. Weitemeyer**. Det er lykkedes Udgiverne at knytte til sig en Stab af faste Medarbejdere, hvis særlige Viden paa de forskellige Omraader kommer Værket til Gode. Desuden modtages overordentlig værdifuld Bistand fra Nationalmuseet, fra Statistisk Bureau, fra Generalstabens topografiske Afdeling og fra Provinsarkiverne, ligesom Købstedernes Borgmestre, alle Sognepræster og større Godsbesiddere samt de mange andre Autoriteter og Privatpersoner, til hvem Henvendelse sker, bestandig stille sig særdeles imødekommende og derved bidrage væsentligt til at gøre Værket saa fuldstændigt og nojagtigt som muligt.

ILLUSTRATIONER OG KORT. Alt hvad der frembyder særlig Interesse i historisk, arkitektonisk eller anden Henseende søges saa vidt muligt afbildet, og for at opnaa den størst mulige Nojagtighed og Ensartethed, udfores næsten hele Billedstoffet efter Originaltegninger optagne paa Stedet af Kunstneren (hovedsagelig Hr. Arkitekturmaler *J. T. Hansen*). Medens Billedernes Antal oprindelig ansloges til omkring et Tusinde, er der ved den nærmere Undersøgelse af Landets enkelte Egne fremkommet saa meget Nyt, som fortjener at afbildes, at den nye Udgave snarere kommer til at indeholde henved to Tusinde originale Afbildninger. Om end Omfanget herved er blevet noget større, har man dog anset det for en utvivlsom Forøgelse af Værkets Værdi at medtage det mest mulige.

Over alle danske Købstæder og Handelspladser bringes Bykort, som udarbejdes af Hr. Landinspektør *Berggreen*. Kortene udfores i Farvetryk og frembyde noget særlig smukt i kartografisk Henseende. Størrelsen er som Regel 1 à 2 Sider i Bogens Format, for enkelte Købstæders Vedkommende dog noget større.

Oversigtskort af forskellig Art ville følge med Værkets 1ste Bind.

FOLKESUBSKRIPTIONEN. „TRAP“, som i enhver Bogsamling hører til de mest benyttede Haandbøger, er et Værk, man gerne vil eje. Ved den Folkesubskription, som nu aabnes, gives der Lejlighed til at anskaffe det paa meget lempelig Vis. Hveranden Uge udgives et Hæfte paa 2 16-sidede Ark til en Subskriptionspris af **50 Øre for hvert Hæfte**. Værket bliver komplet i 5 Bind, hvert paa mellem 25 og 32 Hæfter. Uden særskilt Beregning medfølger efterhaanden de talrige farvetrykte Kort.

Subskription modtages i alle Boglader, hvor ligeledes 1ste Hæfte faas til Genemsyn.

Kjøbenhavn 1900.

G. E. C. Gad.
Universitetsboghandler.

VORE VESTINDISKE ØER

AF

F. BØRGESEN OG F. P. ULDALL



KJØBENHAVN
FORLAGT AF UNIVERSITETSBOGHANDLER G. E. C. GAD,
TRYKT HOS NIELSEN & LYDICHE
MCM.

F

2136.2

.871

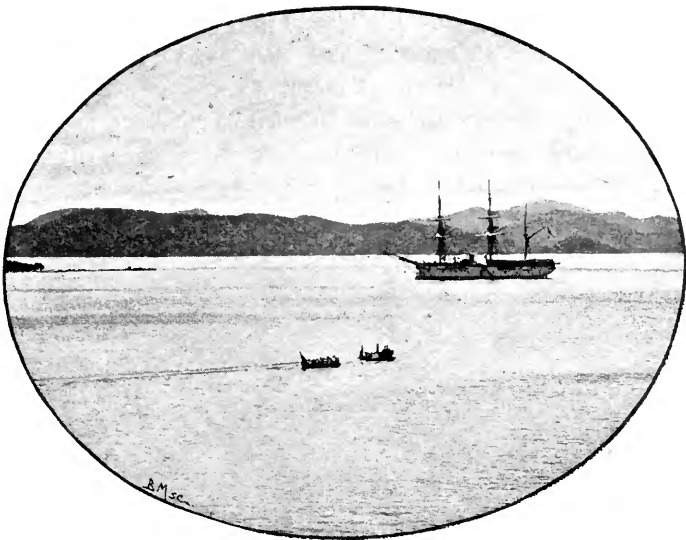


Fig. 1. St. Thomas set fra Cruzbay paa St. Jan.

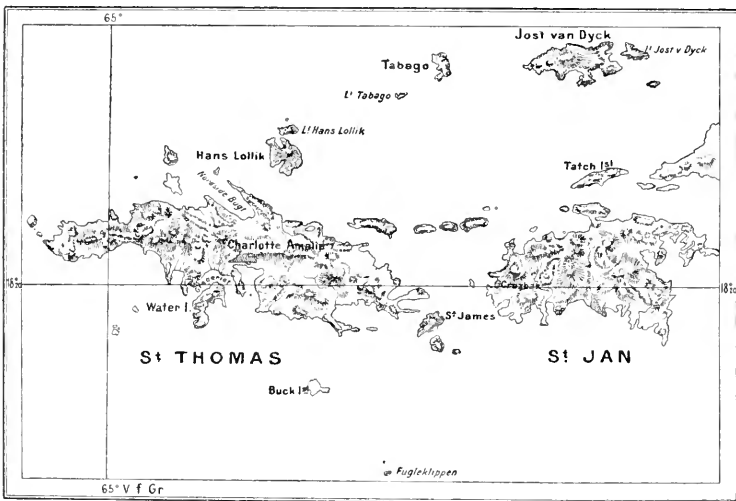
Den vestindiske Koloni har bestaaet, siden „Det Dansk-Vestindiske Handelsselskab“ i Aaret 1671 tog den den Gang ubeboede Ø St. Thomas i Besiddelse. Kolonien har levet under vekslende Kaar, men i det hele og store har den været til Nytte og Indtægt for Moderlandet. Den er altid bleven regeret med Mildhed og Humanitet efter Tidens Opfattelse af disse Begreber, og til Gengæld har den, til Trods for, at kun en ringe Del af Befolkningen er af dansk Oprindelse, altid næret loyale Følelser for Danmark.

Det er i Øjeblikket en tung Tid for Øerne, og man hører jævnlig den Anskuelse udtalt, at det var bedre at skille sig af med denne unyttige Koloni, der hvert Aar volder Udgift. Men der er dog mange, der mene at hvis man dels indførte en mere rationel Dyrkning af Sukkeret, dels ogsaa kom ind paa Kultur af Tobak, Kokos, Bomuld, Textil-Planter og andet, vilde St. Croix igen kunne opnaa en Blomstringstid, og for St. Thomas's Vedkommende næres der store Forventninger til en Panamakanal.

Hvad enten den ene eller den anden af disse Anskuelser er den rigtige, vil det altid være gavnligt at gøre sig saa vidt muligt bekendt med Kolonien og dens Forhold, og det er for at bidrage sit til at udvide dette

Kendskab, at Forfatterne ville forsøge at give en Beskrivelse af de Dansk-Vestindiske Øer og omtale deres Historie.

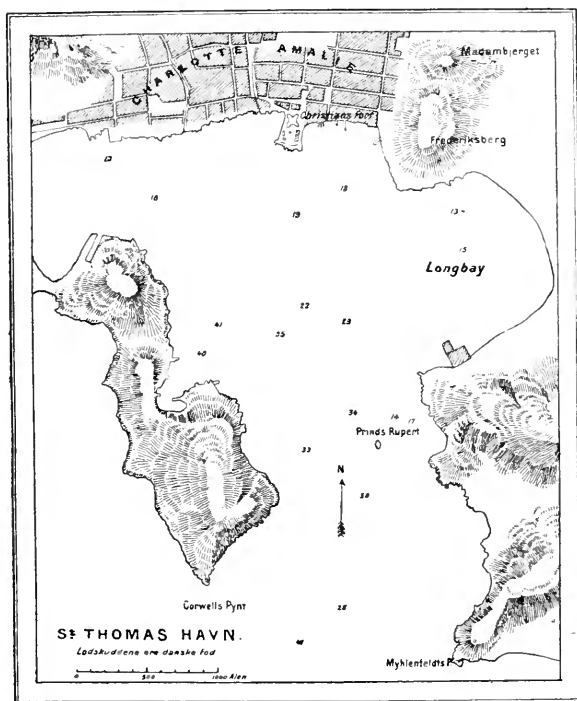
Det første Indtryk af de Vestindiske Øer maa uvilkaarligt virke tiltalende paa enhver fremmed. Har man i flere Uger været tumlet mere eller mindre blidt om af Passaten med intet andet for Øje end Himmel og Hav, er man alene af den Grund oplagt til at glæde sig ved Gensynet af Land, og dette viser sig her under ualmindelig tiltalende Former. Øerne ere alle venlige og smilende; friske og lette synes de at flyde paa det mørkeblaa Hav, omkransede af den hvide Brænding. Elegant formede Bjærgtinder tegne sig skarpt imod den klare Luft, og dybe Kløfter, kantede med yppig tropisk Vegetation, afveksle med lysegrønne Sukkermarker, i hvilke



hist og her kridhvide Huse titte frem af mørke Palmelunde. Naar de store hvide Passatskyer glide forbi Solen, forhøjes Virkningen ved Afvekslingen af Lys og Skygge.

Den danske Besiddelse i Vestindien bestaar som bekendt af de 3 Øer: St. Thomas, St. Croix og St. Jan. Af disse maa St. Thomas betragtes som Hovedøen paa Grund af dens, navnlig i tidligere Tid, livlige Handels-samkvem med Europa og næsten hele Vestindien samt med en stor Del af Mellemamerika. Handelsvarer bragtes af europæiske Skibe til St. Thomas, hvorfra de igen fordeltes til den omliggende amerikanske Verden, og omvendt bragtes dennes Produkter til St. Thomas, hvor de afhentedes af de europæiske Vestfarere. Øen opnaede herved stor Rigdom og Betydning, en Lykke, som den hovedsagelig skyldte sin rummelige og sikre Havn,

der tilmed er ualmindelig let tilgængelig for Sejlskibe, da Havnen Retning er Nord og Syd, hvorfor Passaten tillader Skibene at besejle den til enhver Tid, uden at de nogensinde behøve at krydse. En Omstændighed, der i høj Grad bidrog til St. Thomas's store Betydning som Handelsplads, var Danmarks Neutralitet under de mange langvarige Krige i forrige Aarhundrede, i hvilke Moderlandene til næsten alle de andre vestindiske Øer vare indviklede. I St. Thomas's Havn koncentreredes derfor saa at sige al Vest-



St. Thomas Havn.

indiens Handel med den øvrige Verden, og driftige Handelsfolk grundlagde store Forretninger, som blomstrede indtil Midten af dette Aarhundrede, da Dampskibsfarten begyndte at blive almindelig, og da dermed al oversøisk Forbindelse tog et mægtigt Opsving. Den vestindiske og mellemamerikanske Handelsverden, der hidtil havde forsynet sig fra St. Thomas, blev nu i Stand til at frigøre sig for dette Mellemed og satte sig i direkte Forbindelse med den øvrige Verden, og det gik snart rask ned ad Bakke med St. Thomas's Handel, som nu kun er en Skygge af Fortids Storhed, om

hvilken mægtige Pakhuse og store rummelige Beboelseslejligheder endnu bevare Mindet.

St. Thomas ligger paa 18° n. Br. og 65° v. L., 10 Mil Nord for St. Croix og 9 Mil Øst for Porto Rico, der ere de nærmeste større Øer. Fra St. Jan, der ligger ret Øst for St. Thomas, er denne kun adskilt ved et Stræde af $\frac{1}{2}$ Mils Brede. Øen, der er 3 danske Mil lang og $\frac{3}{4}$ Mil bred paa det bredeste, er egentlig kun en stor Fjældryg, der naar sin største Højde, 500 Meter, i Nærheden af Øens vestlige Ende og derpaa sænker sig jævnt ned til 60 à 100 Meter imod Øst. Ved Byen Charlotte-Amalie, som ligger omtrent midt paa Sydsiden, er Bjærgets Højde 250 Meter.

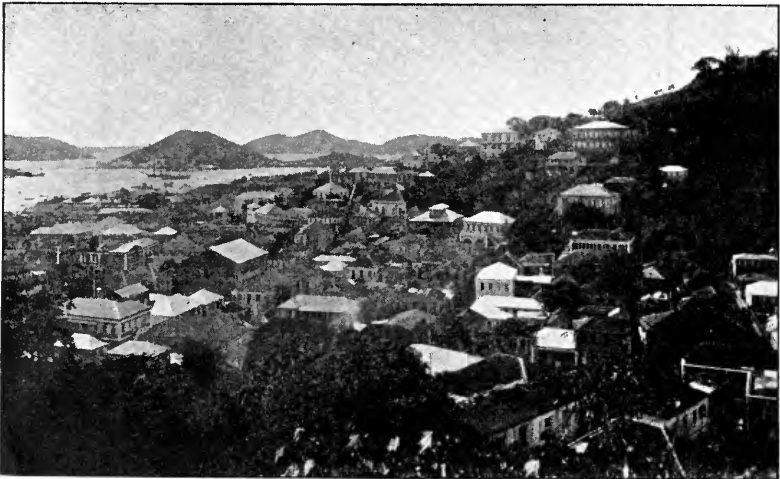


Fig. 2. Udsigt over den vestlige Del af St. Thomas By og en mindre Del af Havnen; i Baggrunden Orkan Øen og Water Island.

En Morgenvandring op til Toppen af Bjærgtet ved Byen horer til de Nydelser, som længe vil mindes. Skont varm er Luften dog saa let og frisk, at Opstigningen ikke volder Besvær, og Sindet forfriskes ved Synet af de vekslende Landskaber og den yppige, tropiske Vegetation. Naar man kommer op til Toppen, har man en Udsigt, der næppe overtræffes paa noget andet Punkt i Verden. Bjærgryggen er her saa smal, at man overser begge Skraaninger, baade mod Syd og Nord. Sydsiden ligger straalende i Solen, tæt bevokset og gennemfuret af Kløfter, imellem hvilke stejle Bjærgrygge skyde sig ned imod Havet, hvor Søen bryder mod Korallrevne og ruller ind i utallige Smaabugter imellem de fremskudte, takkede Pynter. Badet i Solen ligger Byen, bygget paa 3 Hoje og i de mellemliggende Dale. Husene skinne kridhvide, og i den klare Luft skelner man tydeligt de livligt

farvede Tage, Verandaer og Jalousier. Udenfor paa den brede Bugt, der ved Indløbet snævrer sig ind til c. 650 Meters Brede, ses endnu til Stadhed en Mængde Skibe, store Krigsskibe og Paketter, Fragtdampere og Sejlskibe af alle Storrelser imellem hverandre. Alt her mod Syd taler om Varme, Solskin og Frodighed. Som Modsætning ligger Nordsiden i mørk Skygge, da Solen endnu ikke er kommen saa højt paa Himlen, at den kan

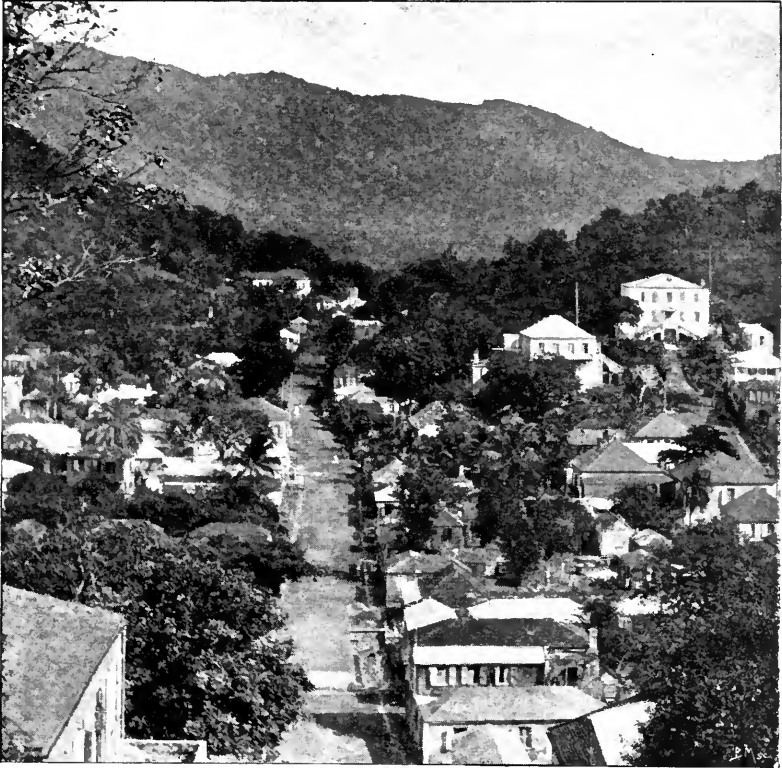


Fig. 3. Udsigt over den østlige Del af St. Thomas By.

skinne derned. Naturen er her vildere og Bjærgskraaningerne stejlere. Nedenfor breder sig den store Nordside Bugt, hvis Vand er saa klart og stille, at man tydeligt ser den hvide Sandbund langt ude fra Kysten.

Paa St. Thomas, hvor for Øjeblikket næsten alle Plantager ere nedlagte, men hvor der ikke desto mindre findes ikke ubetydeligt, frugtbart Land, særlig egnende sig til Frugtavl, ere alle Interesser koncentrerede i Havnen, hvorfor saa at sige hele Øens Befolkning er samlet i Byen Charlotte-Amalie. Hovedgaden løber langs Stranden i nogen Afstand fra denne. Her

ligge alle Pakhuse og Forretningslokaler, der som Regel strække sig helt ned til Stranden. Det er solide, grundmurede, etetages Huse, som vidne om, at der hverken er bleven sparet paa Plads eller Materiale, da de blev byggede. Skærende Hovedgaden føre flere Gader ind i Dalene imellem de 3 Høje, og op ad disse sno sig Veje og lange Stentrapper. Guvernørens Bolig, et almindeligt, men rummeligt Hus, ligger paa den østlige Høj, og lige nedenfor ligger Fortet paa en fremspringende Pynt i Havnen, adskilt fra Byen ved et lille smagfuldt Anlæg. I en af Dalene findes et Torv, beplantet med Palmer og Tamarindetræer.

De smaa Haver med pragtfulde Blomster, som omgive Husene, navnlig paa Højene, hvor den mere velhavende Del af Befolkningen bor, give Gaderne et venligt og hyggeligt Udseende, og Negerbefolkningens ejendommelige Manerer og barnlige Væsen gør en Vandring gennem Byen underholdende for enhver fremmed.

Det tidligste paalidelige Kendskab, man har til St. Thomas's Historie*), er, at Øen i 1667 var beboet af Hollændere, der samme Aar bleve overfaldne af en engelsk Ekspedition og bortførte til St. Martin og St. Eustatia, hvorefter Øen henlaa ubeboet indtil Aaret 1671.

Den 16 Marts nævnte Aar oprettedes i København det Vestindiske Handelsselskab af Grev Peder Pedersen Lerche, Baron Jens Juel og Biskop Nansen. Ifølge Selskabets Love skulde Bestyrelsen bestaa af 6 Direktører, der hver maatte indskyde i det mindste 2000 Rdl., og enhver, der ønskede at blive Deltager, maatte indskyde 100 Rdl.

Allerede den 31 Aagust samme Aar lettede Selskabets første Skib „Den gyldne Krone“, Kaptajn Arent Henriksen, fra Københavns Rhed, og den 20 Oktober fulgte det andet Skib „Pharao“ efter med Guvernøren for den nye Koloni, Jørgen Iversen, om Bord. „Pharao“ ankom først den 23 Maj 1672 til St. Thomas.

Ved sin Ankomst fandt Guvernør Iversen allerede en Del Kolonister, mest Hollændere, etablerede paa Øen. Til disse udstedte han d. 8 August samme Aar følgende Proklamation:

„Jeg Jørgen Iversen, Hans Majestæt Kongen af Danmark og Norges samt det Vestindiske Selskabs Guvernør paa Øen St. Thomas, befaler herved til Guds Ære og Landets Vel følgende:

- 1) Enhver Person, som taler Dansk, skal overvære Gudstjenesten i

*) Den følgende Udvikling af Øernes Historie er hovedsagelig taget fra en Beskrivelse af de Vestindiske Oer af den engelske Præst paa St. Croix, Dr. Knox.

Kristians Fort hver Søndag, naar Trommen røres. Udeblivelse straffes med en Bode af 25 R Tobak.

2) Personer af alle andre Nationaliteter skulle overvære Gudstjenesten sammesteds hver Søndag Eftermiddag under Straf af samme Bode.

3) Enhver Husbond skal holde sin Husstand til Guds frygt og holde Bon hver Morgen og hver Aften. Dersom han lader sin Husstand udføre noget Arbejde om Søndagen, som kunde have været gjort om Lordagen, eller dersom han benytter andre Folks Tyende, betaler han for den Forseelse 50 R Tobak.

4) Til Landets Forsvar skal hver Husbond forsyne sig selv og hver Mand i sin Tjeneste med et Sværd og en Bosse med fornøden Ammunition, i det mindste 2 R Krudt. Forseelse herimod straffes med 100 R Tobak.

5) Naar Trommen røres (undtagen om Søndagen til Gudstjeneste), skal enhver Husbond underrette sin Nabo, og enhver skal holde sig beredt til at møde med Vaaben i Fortet, naar et Kanonskud affyres ved Flagstangen.

6) Dersom (hvad Gud forbyde) en Fjende skulde komme uventet, skal den, der først observerer ham (dersom det er om Dagen), skyde 3 Skud og sende Meddelelse til sin Nabo, som igen skal underrette sin Nabo og saa fremdeles saa hurtigt som muligt. Om Natten skal han skyde 1 Skud, som skal gentages af Naboen, hvorpaa alle skulle holde sig beredte til Forsvar.

7) Ingen maa affyre noget Skud eller gøre anden Støj efter Solnedgang, undtagen han observerer Fjender. Dersom om Dagen Trommen røres, dersom der affyres 3 Skud, og Flaget hejses paa Fortet, da er det Allarm-signal. Dersom om Natten Ejeren af en Plantage affyrer et Skud, da skal det betragtes som Allarm; og dersom om Natten 3 Skud affyres paa Fortet, skal enhver ærlig Krigsmand begive sig bevæbnet derhen.

8) Hver Lørdag Eftermiddag, naar Trommen røres, skal enhver, der kan bære Vaaben, møde fuldt bevæbnet paa Eksercerpladsen. Enhver, der udebliver, skal bode 25 R Tobak, som udbetales ved Aarets Slutning til Fordel for dem, som møde regelmæssigt.

9) Ingen maa forlade Øen uden Guvernørens Tilladelse under Straf af 500 R Tobak. Og den, som hjælper en anden til at undvige, skal bode 1000 R Tobak samt paatage sig den undvegnes Gæld og Forpligtelser.

10) Ingen maa handle med en anden Mands hvide Tyende uden Vedkommendes Tilladelse under Straf af 500 R Tobak. Enhver, som skjuler en andens Tyende, betaler 100 R Tobak for hver 24 Timer.

11) Dersom noget Tyende forlader sin Herre, maa ingen give ham Husly, og dersom saadant Tyende paagribes, skal han tjene sin Herre ekstra en Dag for hver Uge af sin Fraværelse, en Uge for hver Maaned, en Maaned for hvert Aar og 1 Aar for hver 7 Aar. Dersom noget Tyende faar

Vane til at løbe bort, skal hans Herre være berettiget til at sætte ham i Jærn.

12) Enhver Mand, som beskadiger anden Mands Ejendom, skal betale første Gang 10 R Tobak, anden Gang 20 R , og saaledes dobbelt op for hver følgende Forseelse.

13) Ingen maa lade sin Neger forlade sin Ejendom uden gyldig Grund, paa det at han ikke skal gaa ind paa Naboens Ejendom og gøre Skade. Enhver, som finder en fremmed Neger paa sin Ejendom efter Solnedgang, skal tage ham i Forvaring og bringe ham til Fortet næste Morgen, for at han kan blive straffet.

14) Enhver, som overtræder ovennævnte Befalinger, skal møde paa Fortet, og hvis Forseelsen lovlig bevises og han dømmes til Bøde, skal denne deles i 3 Dele, 1 Del til Kongen, 1 Del til Kirken og 1 Del til Klageren.

Denne Forordning er naturligvis et Udtryk for de i Øjeblikket mest nødvendige Forholdsregler: at sikre sig imod Overfald af Fjender samt at forhindre, at Tyendet flygtede af Tjenesten; og i begge Henseender var Guvernørens Omsorg utvivlsomt vel begrundet. Spanierne paa Porto Rico saa skævt til alle fremmede Kolonier i Vestindien og gjorde jævnlig Indfald paa disses Territorium, dels for at forjage dem og dels for at røve. Desuden fandtes i de Tider paa Øen Tortola en engelsk-fransk Sorøverkoloni, de saakaldte Buccanerer, som gjorde Retstilstanden meget usikker baade til Lands og til Vands. Med Tyendet menes hvide Tjenestefolk, som Kolonisterne havde medført fra deres Hjemstavn med det Formaal, at de skulde hjælpe dem at dyrke Jorden. Negre fandtes kun i ringe Antal og kun hos de Kolonister, der vare komne fra de nærliggende vestindiske Øer. Man kan let tænke sig, at de hvide Tjenestefolk have fundet det uudholdeligt at udføre Markarbejde i den tropiske Varme, og at de i Fortvivlelse have søgt Frelse i Flugt. Det gik ogsaa snart op for den danske Regering, som paa enhver Maade søgte at støtte den ny Koloni, at det var nødvendigt at tilføre Øen en sort Arbejderbefolkning. Kong Kristian den Femte købte derfor faa Aar senere, vistnok i 1679 eller 1680, af Kong Aquambon et Stykke Land paa Guldkysten, hvor Forterne Frederiksborg og Kristiansborg bleve anlagte. Herfra indførtes derpaa Slaver til St. Thomas, og den regelmæssige Rute for Selskabets Skibe blev fra København til Guinea og derpaa til St. Thomas med en Last af Slaver. Det var først nu, at der kom Flugt i Plantagernes Drift, og denne gik snart over til at omfatte Sukker, som viste sig saa meget fordelagtigere end Tobaksdyrkning, at Guvernementet endogsaa i 1685 befalede, at der ikke maatte dyrkes andet end Sukker paa de Plantager, som oprindelig vare tilstaaede Ejerne af Guvernementet.

De første Kolonister nedsatte sig alle paa Landet. Af den nuværende

By fandtes i lang Tid kun Fortet, hvor Guvernøren havde sin Bolig. Fra sin Residens i Fortet uddelte Guvernøren Land til de nyankomne, som ønskede at bosætte sig, og det vil ses af nedenstaaende Aktstykke, dateret 25 Maj 1678, at Overtagelsesvilkårene vare meget fordelagtige for den nye Ejer:

„Jeg undertegnede Jørgen Iversen, Guvernør paa St. Thomas, gør her ved vitterligt, at jeg paa det kongelige Dansk-Vestindiske Selskabs Vegne og med Direktionens Bemyndigelse i Aaret 1678 har givet til ærlig og elskelig Mand Jan Cramues et Jordstykke, fjorten Hundrede Fod bredt, beliggende imellem Jeshen Jansens Plantage og Plantagen Doppels, og strækkende sig fra Bomuldstræet paa Doppels som Mærke til Bjærgtet. Dette Jordstykke tilstaas ovennævnte og hans Arvinger i Arv og Eje, saaledes at disse, eller hvem de maatte sælge det til, kunne beholde det, bruge det og gøre det saa indbringende for sig, som de formaa. Herfor skulle de ikke yde andet Vederlag end hvert Aars 5 Januar afgive en Kapune til Selskabet eller dets befuldmægtigede.

Undertegnet med min egen Haand paa Selskabets Vegne og under Hans Majestæt Kongens Segl.“

St. Thomas, Kristians Fort, 25 Maj 1678.

Jørgen Iversen.

Paa de indkomne Kapuner og Kalkuner gjorde Guvernøren den 5 Januar hvert Aar et stort Gilde for samtlige Øens Plantere.

I Aaret 1680 fandtes omtrent et halvt Hundrede Plantager paa St. Thomas med en Befolkning af 156 Hvide og 175 Slaver. Slavernes Antal voksede betydeligt, efter at Selskabet omtrent ved denne Tid havde begyndt regelmæssigt at indføre dem fra Afrika, og det blev snart nødvendigt at udstede særlige Love for at holde den store sorte Befolkning i Ave; det blev forbudt dem at bære Knive og Knipler samt at danse deres hedenske Danse. Om Søndagen skulde de være hjemme ved Solnedgang, og om Hverdagen ved den Tid, da Trommen rørttes. Straffen for Overtrædelse af disse Bestemmelser lød paa Pisk for første Gang begaaet Forseelse, anden Gang skulde Ørene afskæres, og tredje Gang skulde Forbryderen hænges. Pastor Knox siger i sin Beskrivelse af Øerne, at Bestemmelserne med Hensyn til Dansen maa have været et dødt Bogstav; thi saa stor er endnu Negrenes Kærlighed til deres gamle Danse, at Plantagerne snart vilde have været uden Arbejdere, dersom Loven skulde have været overholdt i sin fulde Styrke, da alle Negrene utvivlsomt vare blevne hængte. Lad os haabe, at Loven ej heller er bleven strengt overholdt for de andre Forseelers Vedkommende.

Kolonien udviklede sig nu rask, og det viste sig snart, at det danske Kompagni ikke besad tilstrækkelig Kapital til at drage den fulde Nytte af Besiddelsen. Kong Kristian den Femte sluttede derfor en Traktat med Hertugdømmet Brandenburg, ifølge hvilken der tilstodes et brandenburgsk Selskab Ret til i 30 Aar at drive Handel paa St. Thomas. Herved kom der mere Liv i Forretningerne, der fra Brandenburgernes Side dreves ved Hjælp af hollandske Skibe og hollandsk Kontorpersonale i Faktoret paa St. Thomas. Byen begyndte nu saa smaat at skyde op og talte i 1688 foruden det brandenburgske Faktori 2 danske, 1 fransk, 1 tysk, 2 engelske og 3 hollandske Familier, i alt 35 Personer, der hovedsagelig ernærede sig som Haandværkere: 2 Skræddere, 1 Skomager, 3 Tømrere og 1 Smed. Desuden fandtes 1 Hotelvært og 1 Fisker; af Slaver var der endnu kun 4 i Byen. Det brandenburgske Kompagni gjorde gode Affærer og trak efterhaanden næsten al Handel til sig, saaledes at det danske Selskab, der kun formaaede at holde ét Skib i Gang, blev ganske distanceret. Maaske var det denne Omstændighed, som foranledigede Kong Kristian den Femte til at forpagte St. Thomas til en privat Mand ved Navn Thormohlen, som skulde have fuldstændigt Herredømme over Øen og oppebære alle Indtægter, der hovedsageligt bestode i en betydelig Ind- og Udførselstold. Thormohlen tiltraadte Herredømmet i 1691 men synes kun at have beholdt Forpagtningen til 1694. Af Forbedringer indførte han en fast Garnison af europæiske Soldater, hvis Tilstedeværelse havde vist sig nødvendig ved et Overfald af et fransk Buccanerskib, som en Nat gik til Ankers i Gregeriet, den første Bugt Vest for Byen, og udplyndrede det brandenburgske Faktori, hvis Slaver Røverne tvang til at bære Varerne ned til Stranden. Et Jærnpengeskab, som indeholdt 100 000 Dollars, kunde de dog, til Held for Kompagniet, ikke faa Bugt med. Beboerne syntes godt om Garnisonen, men de nægtede haardnakket at betale noget til dens Underhold, og Thormohlen saa sig ikke i Stand til at fremtvinge Skatten, saa at han selv maatte afholde Udgifterne.

Den første Guvernør, Jørgen Iversen, der synes at have regeret til almindelig Tilfredshed med Kraft og Forstand, var imidlertid omkommen paa en ulykkelig Maade nogle Aar før Thormohlens Regimente. Paa Udrejsen efter et Besøg i Hjemmet gjorde Skibsbesætningen allerede i Kattegattet Mytteri og dræbte Passagerer og Officerer. Besætningen havde imidlertid ikke lang Glæde af sin Bedrift; thi kort efter strandede Skibet ved Marstrand, hvorfra de svenske Myndigheder sendte Forbryderne til København, hvor de bleve hængte uden for Østerport. En efterfølgende Guvernør, Milan, gik det endnu værre. Han blev anklaget for Grusomhed, sendt hjem i Jærn og henrettet. Der syntes saaledes til en Begyndelse at klæbe Uheld ved Stillingen; men lykkeligvis horte dette nu op, og senere Guvernører

have som Regel levet i god Forstaaelse saavel med Befolkningen som med Regeringen i Hjemmet. Dette gælder i Særdeleshed om Guvernør Lorentz, som tiltraadte Herredømmet efter Ophøret af Thormohlens Forpagtning, og under hvem Kolonien gik rask fremad. Herom vidner en Beskrivelse, som den franske Forfatter Père Labat giver af et Besøg paa Øen i Aaret 1701.

Om St. Thomas's Handel siger han følgende: „Da Danmark næsten altid er neutral i Europas Krige, er St. Thomas's Havn aaben for Skibe af alle Nationer. I Fredstid tjener Havnen som Mellemed for den Handel, som Franskmænd, Englændere, Spaniere og Hollændere ikke tør drive aabenlyst paa deres egne Øer, og i Krigstid er den et søgt Tilflugtssted for Handelsskibe, der forfølges af Kapere. Paa den anden Side sende Kaperne deres Priser hertil for at sælges, naar de ikke kunne sende dem hjem. En stor Mængde mindre Skibe drive Handel imellem St. Thomas og Sydamerikas Kyst; kort sagt, St. Thomas er et Marked af stor Betydning.

Om Byen selv siger han: „I en Afstand af 50 à 60 Skridt fra Fortet ligger Byen langs Stranden. Den bestaar af én lang Gade, der ender ved Faktoret, hvor Selskabet har sine Kontorer. Dette er en stor og smuk Bygning, som indeholder mange Værelser og bekvemme Rum for Handelsvarer samt for Neger-slaver, med hvilke Selskabet driver Handel med Spanierne. Til højre for Faktoret findes 2 smaa Gader, der bebos af franske Flygtninge*). Byens Huse, som tidligere kun vare Hytter, ere nu byggede af Sten, næsten alle med én Etage men meget godt indrettede; Gulvene ere af Fliser og Væggene hvidtede som i Holland.“

Om Plantagerne siger han: „De ere smaa men vel holdte. Der arbejdes kun om Dagen, hvorfor der kun indvindes lidt Sukker. Jordbunden er let men meget god, og den frembringer en Mængde søde Kartofler og alle Slags Frugter og Planter. Sukkerrøret gror meget godt. Der holdes kun faa Koer og Heste som Følge af manglende Græsgange, men Beboerne mangle ikke Kød, da Spanierne paa Porto Rico forsyne dem rigeligt dermed. Plantagerne opdrætte fortrinlige Smaakreaturer samt Fjerkræ af enhver Art i stor Mængde. Levnetsmidler ere imidlertid dyre, da der er Penge i Overflod og Byen i Almindelighed er fuld af fremmede.“

Iblandt andre Træk fra Kolonisternes Liv fortæller han følgende Historie, som var meddelt ham af det Dansk-Vestindiske Selskabs Faktor, Hr. Vaubel.

En Neger blev ført til Retterstedet, fordi han var bleven overbevist om at drive Obeahisme**) og Trolddom ved at faa en lille Træfigur til at tale. Paa Vejen til Retterstedet mødte han Hr. Vaubel, som sagde til ham: „Nu

*) Reformerte, flygtede fra de franske Kolonier efter Ophævelsen af det Nantiske Edikt.

**) En Slags Afgudsdyrkelse.

er det nok forbi med din talende Træfigur, de have jo slaaet den i Stykker.“ „Det gør ingenting,“ svarede Negeren, „jeg kan faa Deres Stok til at tale, dersom De ønsker det.“ Hr. Vaubel bad derpaa Dommeren, der var til Stede, om at opsætte Henrettelsen, for at Negeren kunde faa Lejlighed til at øve sin Kunst. Da dette var bleven tilstaaet, satte Negeren Stokken i Jorden og begyndte en Del Besværgelser, hvorpaa han spurgte Hr. Vaubel, hvad han ønskede at vide. Denne svarede, at han gerne vilde vide, naar et Skib, han ventede, vilde ankomme, samt om der var tilstødt det noget paa Vejen. Efter en Del flere Besværgelser trak Negeren sig tilbage og opfordrede Hr. Vaubel til at gaa hen til Stokken, som med en lille, men fuldkommen tydelig Stemme sagde, at Skibet paa Rejsen havde mistet en Mærsestang og et Mærsejl, men det vilde ankomme inden 3 Dage. Endvidere nævnedes den Passagerernes Navne samt udtalte, at Hr. Vaubel vilde blive tilfreds med Ladningen. Père Labat følte øjensynlig ikke megen Deltagelse for den stakkels Neger, for han slutter ganske tørt Historien med den Bemærkning: „Negeren blev derpaa naturligvis straks henrettet; men ved Skibets Ankomst, inden 3 Dages Forløb, viste Stokkens Udtalelser sig at være fuldkommen korrekte.“

Med Øens stigende Udvikling i kommerciel Henseende fulgte Forbedringer i Retsvæsenet og paa andre Omraader. I Aaret 1716 blev Ind- og Udførselstolden nedsat fra 8 til 6 $\frac{0}{10}$; Menighederne fik Tilladelse til selv at vælge deres Præster, og det bestemtes, at hvert Testamente, som oprettedes, skulde indeholde et Løgat til enten den lutheranske eller den hollandske Kirke. I 1718 blev den første direkte Skat indført, nemlig 20 Skilling for hvert Hundrede Kvadratfod Land samt $2\frac{1}{2}$ Rigsdaler for hver Person, Mand, Kvinde eller Slave, og Kolonialraadet blev oprettet. Dette skulde bestaa af 2 Købmænd og 3 Embedsmænd med Guvernøren som Præsident. Det blev endvidere paabudt, at Slaverne skulde behandles godt, og der fandt en betydelig Indskrænkning Sted i Planternes hidtil ubegrænsede Herredømme over dem, f. Eks. blev det forbudt at dræbe Slaverne, hvilket man tidligere intet havde sagt til. Endelig blev Ind- og Udførselstolden nedsat til 5 $\frac{0}{10}$.

Imidlertid udløb Koncessionstiden for det brandenburgske Selskab, og dette ophørte med sin Virksomhed efter at have gjort gode Affærer. Kongen tillod imidlertid, at de af dette Selskabs Funktionærer, som havde Bolig paa St. Thomas, maatte forblive der og fortsætte Handelen for deres egen Regning, imod at de aflagde Troskabsed til Danmark. Saaledes opstod en lille hollandsk Koloni; thi Storstedelen af det brandenburgske Selskabs Funktionærer vare, som allerede omtalt, Hollændere.

Det Dansk-Vestindiske Selskab burde nu have gjort en Kraftanstrengelse for at indtage Brandenburgernes Plads i Omsætningen; men det manglede

Penge og vistnok ogsaa Dygtighed. Selskabet kom ikke videre, imens Hollænderne vandt mere og mere Terræn. Derimod sluttede en Del energiske Handelshuse i København sig sammen, fragtede hemmeligt hollandske Skibe i Amsterdam og begyndte derfra en Konkurrence med de paa St. Thomas nedsatte Hollændere. Deres Udbytte var saa stort, at det Vestjindiske Kompagni, som snart fik Nys om denne Smughandel, foretrak at slaa sig sammen med dem, og nu oprandt en glimrende Tid for Kompagniet, og det lykkedes det ved Hjælp af sine Privilegier ganske at fordrive Hollænderne. Selskabet var nu stort og mægtigt og hævdede med Streghed sit Monopol. Men som det næsten altid gaar med Monopoler: ogsaa dette blev i Tidens Løb misbrugt til Selskabets Fordel og affødte Misfornøjelser og Klager, som tilsidst foranledigede den danske Statsminister Bernstorff til at tilraade Kong Frederik den Femte at afkøbe Kompagniet dets Privilegier. Salget fandt Sted i Aaret 1755. Det Dansk-Vestindiske og Guinea Selskab ophørte imod en Købesum af 1 418 000 Dollars, og Staten blev Eneejer af Forter, Plantager, Slaver, Varer, Skibe og Pakhuse saavel i Vestindien som i København.

Man ventede, at nu vilde alt gaa udmærket, men et Statsmaskineri egner sig ikke for at drive Handel. Det ligger desuden i Sagens Natur, at en saa pludselig Overgang maatte føles stærkt. Paa én Gang ophørte Selskabets Skibe med Farten, og da Staten ikke havde Handelsskibe at erstatte dem med, maatte det naturligvis tage nogen Tid, inden en ny Fart kunde komme i Gang. Ligeledes ophørte Eneretten til Indførsel af Slaver, som Kompagniet tidligere havde siddet inde med, og St. Croix kunde nu købe Slaver til langt billigere Pris end tidligere. Dette havde igen til Følge, at en stor Del af St. Thomas's Plantere udvandrede til den langt mere frugtbare Søsterø. Til yderligere Skade for St. Thomas havde den danske Stat god Brug for Penge; den søgte derfor at gøre sig Kolonien indbringende, og alle Varer, som ikke vare producerede i Moderlandet, bleve ved Udførselen fra København til Vestindien belagte med en Told af 4 $\frac{0}{100}$. Havneafgifterne i St. Thomas bleve forhøjede i en urimelig Grad; et Skib paa 200 Tons, fragtet fra Danmark, Norge og Slesvig, maatte i St. Thomas's Havn erlægge 200 Rdl., paa 2 til 300 Tons 300 Rdl. og paa 300 Tons og derover 400 Rdl., Summer, om hvis Betydning i den Tid man kan gøre sig en Forestilling, naar det bemærkes, at Guvernørens Gage i det 18. Aarhundredes Begyndelse kun var 400 Rdl.

Kolonisternes store Forventninger om Rigdom og Lykke blev derfor skuffede. Den før saa livlige Havn laa nu næsten tom; i 1756 viste der sig ikke et eneste dansk Skib ved St. Thomas, og Mangelen paa Penge blev saa stor, at der maatte udstedes Seddelpenge. Den ene Forretning efter den anden flyttede bort fra Øen, og snart vare kun 2 $\frac{0}{100}$ af Befolkningen Hvide.

Regeringen indsaa nu, at der maatte gøres noget for at ophjælpe Kolo-nien, og 9 April 1764 blev St. Thomas erklæret for Frihavn for Skibe af alle Nationer.

Hermed var St. Thomas's Lykke gjort, og Frederik den Femte mindes endnu som Øens Velgører. Det varede ikke længe, inden Skibene igen begyndte at vise sig, og da de fleste andre vestindiske Øer paa den Tid vare udviklede i Moderlandenes Krige, blev St. Thomas hurtig et Fristed for alle Nationers Skibe, Købmænd flyttede til Byen fra alle Kanter, og Pengene strømmede snart ind i saadan Mængde, at det fortælles, at mexi-kanske Dollars og spanske Doubloner bleve kørte til Bankerne paa Trille-børe. Det var en gylden Tid for St. Thomas, og den holdt sig usvækket i næsten et Aarhundrede, indtil Dampskibene gjorde det muligt for Mellem-amerika og de andre Vestindiske Øer at frigøre sig for det Supremati, som St. Thomas's Handelstand efterhaanden havde erhvervet sig.

St. Jan ligger, som allerede omtalt, $\frac{1}{2}$ Mil Øst for St. Thomas og i Forlængelse af denne Ø. Den er 2 Mil lang og ligesom St. Thomas $\frac{3}{4}$ Mil paa det bredeste. Bjærgene opfylde hele Øen og ere ikke saa regelmæssige som paa St. Thomas; det højeste Punkt findes paa Øens Midte og er c. 400 M. højt. Da Landet har henligget saa at sige helt udyrket siden Neger-emancipationen i 1848, møder man overalt et fuldstændigt Vildnis, som i Forbindelse med de hyppigt vekslende, maleriske Landskaber og glimrende Udsigter gør det til en stor, men ikke ganske farefri Nydelse at ride igen-nem Øen. Vejene ere nemlig ikke i den bedste Stand, og de føre under-tiden langs stejle Skrænter og over Kløfter, som det vilde være letsindigt at befare med vore danske Heste. Befolkningen, som lever spredt paa Øen, hovedsagelig i Ruinerne af de gamle Plantager, tæller c. 900 Individuer, af hvilke meget faa ere Hvide; de leve af Kvægavl og Fiskeri, særlig Skild-paddefangst.

En af Øens mange Bugter, Coralbay paa Østsiden, afgiver en af de bedste Havne i Vestindien, og man knyttede i sin Tid store Forventninger til dette Punkt. Bugten blev opmaalt, og man udstykkede endogsaa en Del af Kyststrækningen, som blev reserveret til Bebyggelse; men saa vel Huse som Skibe udebleve, og Coralbay henligger bestandig lige saa øde som den øvrige Del af Øen.

St. Jan har imidlertid ogsaa haft sin gode Tid, ihvorvel Velstanden aldrig har været saa stor som paa St. Thomas og St. Croix.

I Aaret 1716 tilstod det Vestindiske Kompagni 16 af St. Thomas's Plantere Ret til at opdyrke St. Jan, hvis frodige Jordbund snart frembragte en Rigdom af fortrinlig Kaffe, Sukker og Tobak. Kolonisationen voksede derfor, og i 1789 var Befolkningen steget til 113 Hvide, 15 Farvede og 1992 Negre med 271 Stk. Hornkvæg og 507 Heste og Muldyr. Denne

lille Koloni førte et af Yderverdenens Storme og Rørelser upaavirket Liv; men Øen frembragte selv en Storm, om hvis Rædsler Mindet endnu lever i det danske Vestindien.

Slavernes Antal var paa den Tid vokset stærkt, og en stor Del af de nylig importerede Slaver hørte til Guineakystens vildeste Stammer. Det var derfor med største Besvær, at Planterne holdt dem i Ave. Man burde nu have forøget Garnisonens Styrke og forbedret Tilsynet med Slaverne; men i Stedet derfor mente man at kunne besværges Faren ved at skærpe Straffene, og den 31 Januar 1733 udstedte Kolonialraadet en Plakat, som, det maa indrømmes, ikke lader noget tilbage at ønske i Retning af Streghed:

1) Lederen for Slaver, der undvige, skal knibes 3 Gange med glødende Jærn og derpaa hænges.

2) Enhver Slave, som undviger, skal miste et Ben eller hvis Ejeren tilgiver ham, skal han miste et Øre og tildeles 50 Slag.

3) Bliver det nogen Slave bekendt, at andre Slaver agte at undvige, og han undlader at angive dem, skal han brændemærkes og tildeles 100 Slag.

4) Angivere af Komplotter, som gaa ud paa Flugt, erholde som Belønning 10 Dollars for hver Slave i Komplottet.

5) En Slave, som har absenteret sig i 8 Dage, tildeles 150 Slag. Er han borte i 12 Uger, skal han miste et Ben. For 6 Maaneders Absentation har han Livet forbrudt, med mindre Ejeren benaader ham med Tabet af et Ben.

6) Slaver, som stjæle Genstande til Værdi af 4 Rigsdaler, skulle knibes med glødende Jærn og hænges. For Tyveri af Genstande under 4 Rigsdalers Værdi er Straffen Brændemærkelse og 150 Slag.

7) Slaver, som modtage stjaalent Gods, eller som beskytte undvegne Slaver, skulle brændemærkes og tildeles 150 Slag.

8) En Slave, som løfter Haanden for at slaa en Hvid, eller som truer ham med Overlast, skal knibes med glødende Jærn og derpaa hænges, saafremt den paagældende Hvide forlanger det; i modsat Fald skal han slippe med Tabet af den højre Haand.

9) En Hvid skal afgive tilstrækkeligt Vidne imod en Slave, og dersom en Slave mistænkes for en Forbrydelse, kan han underkastes Tortur.

10) En Slave, som møder en Hvid, skal træde til Side og vente, til denne er gaaet forbi. Undladelse heraf kan straffes med Pisk.

11) Ingen Slave maa komme til Byen med Knippel eller Kniv, ej heller maa Slaver slaas indbyrdes. Overtrædelse heraf straffes med 50 Slag.

12) Trolddom straffes med Pisk.

13) En Slave, som forsøger at forgive sin Herre, skal knibes 3 Gange med glødende Jærn og derpaa radbrækkes.

14) En fri Neger, som huser en bortløben Slave eller Tyv, skal miste sin Frihed eller landsforvises.

15) Al Dans, Festlighed eller Leg er forbuden uden Ejerens eller Forvalterens Tilladelse.

16) Slaver kunne ikke sælge Provisioner af nogen Art uden Forvalterens Tilladelse.

17) Ingen Plantageslave maa opholde sig i Byen, efter at Trommen er rørt. Overtrædere heraf bringes til Fortet og piskes.

18) Autoriteterne beordres til at se disse Bestemmelser strengt overholdte.

Den hvide Befolkning paa St. Jan beskyttedes af 1 Løjtnant, 1 Sergent og 8 Soldater, som havde Station i Kristians Fort ved Cruyts Bugten paa Øens Vestside. Pastor John Knox omtaler dette Fort som meget usikkert paa Grund af dets slette Konstruktion, og denne Udtalelse er vist ganske berettiget, naar man skal domme efter de Levninger, som endnu findes paa Stedet.

Man kan let tænke sig, at en saa ringe Militærstyrke var ganske utilstrækkelig til at holde en urolig Befolkning i Tomme, og i Aaret 1733 udbrod paa St. Jan en ualmindelig blodig Negeropstand, som beskrives af Pastor Johan Knox paa følgende Maade: Guvernør Gardelin befandt sig i Besøg paa Øen og skulde rejse hjem Søndag den 13 November 1733. Denne Dag var bestemt til Oprørets Udbrud, og det var Planen, særlig for Slaverne af Amina Stammens Vedkommende, at myrde Guvernøren og alle de hvide Beboere for selv at tage Øen i Besiddelse. Et naadigt Forsyn reddede Guvernøren. Om Lordagen observeredes et stort Skib i Nærheden af Øen, og da Guvernøren antog det for at være et af Kompagniets Skibe, gik han om Bord i det tilligemed sin Datter, Fru Soctmann, og hendes lille Barn. Hr. Soctmann var Dommer paa St. Jan.

Tidlig Søndag Morgen blev Fortet aabnet for en Del Negre, som bare Brænde ind til Soldaternes Brug. I Brændeknipperne havde Negrene gemt deres Knive og Sabler. Paa et givet Signal faldt de over Soldaterne og dræbte dem alle paa én nær, hvem det lykkedes at holde sig skjult under en Seng. Sergenten sprang ud af et Vindu men kom til Skade i Springet, saa at han ikke kunde flygte, og blev dræbt. Løjtnanten var fraværende paa et Besøg paa sin Plantage. Da Fortet var taget, gaves dette til Kende ved det aftalte Signal, 2 Skud, og et almindeligt Myrderi begyndte. Opskræmmet ved Skuddene og ved den ualmindelige Bevægelse imellem Slaverne ilede en Del Plantere med deres Familier og anførte af John Beverhout til Plantagen Durlo, fordi denne Plantage er bygget paa en Høj og var forsynet med 2 Kanoner. Imidlertid forefaldt der skrækkelige Myrderier paa nogle af Plantagerne. Hele Familier bleve dræbte paa den grusomste

Maade. Iblandt dem var Dommeren Soctman og en Datter, Mr. Kint, Mr. Bekers Børn, Mr. Moths Forvalter, Mr. Krügers Hustru og 25 andre Mænd, Kvinder og Børn. Efter at Dommeren Soctman var dræbt og hans Hoved sat paa en Stage, holdt Morderne Raad om, hvorvidt de skulde skaane hans Datter, en smuk lille 12 Aars Pige. Men da denne bønfaaldt om ikke at overleve sin Fader, styrtede de sig over hende, og hendes lemlæstede Lig laa snart ved Siden af Faderens.

De Plantere, som vare flygtede til Durlo, sendte øjeblikkelig en Baad til St. Thomas med skriftlig Meddelelse til Guvernøren om Opstanden og Anmodning om øjeblikkelig Hjælp. Brevet var undertegnet af Beverhout, Charles, Runnels, Badger, De Wint og Zytsema. Stor blev Sorgen og Bestyrtelsen ved Efterretningen om de mange myrdede, og overvældende for Guvernøren og hans Datter, Fru Soctman. Der blev straks afsendt Fartøjer for at afhente de overlevende. Imidlertid havde Slaverne omringet Højen, paa hvilken Plantagen Durlo laa, men de bleve kastede tilbage ved en heroisk Optræden af en gammel Englænder, som, understøttet af de andre Plantere, vedligeholdte en morderisk Ild fra de to smaa Kanoner, der saarede og dræbte mange af Angriberne, som omsider maatte trække sig tilbage til Foden af Højen, saaledes at Planterne kunde indskibe Hustruer og Børn til St. Thomas og Tortola i de Fartøjer, der nu vare ankomne til Assistance. Da Flygtningene ankom til St. Thomas, forøgedes Ophidselsen og Tumulten. Der blev fyret Allarmskud fra Fortet, da man frygtede, at Oprøret skulde forplante sig til St. Thomas, og Garnisonen, 90 Mand, traadte under Vaaben, assisterede af 50 Matroser fra Skibene i Havnen, kommanderede af Løjtnant Stibot af Marinen; og en stor Vestindiefarer, det Skib, i hvilket Guvernøren var ankommet Dagen i Forvejen, blev forhalet tæt ind til Byen. Efter at disse Forsigtighedsregler vare tagne, afgik Løjtnant Taarby med 30 Soldater, Kaptajn John Creutzer med de unge Borgere, og John de Wint med Jægerkorpsset fuldt bevæbnede og ekviperede til St. Jan. Ankomne til Øen stormede de straks Fortet og dreve Slaverne ud. Der blev derpaa sendt Undsætning til Durlo Plantagen, hvor Planterne endnu holdt Stand imod Overmagten. Detachmentet modte heftig Modstand, Slaverne vare bevæbnede med Geværerne fra Fortet og med Knive og Sabler bundne paa lange Stokke, men det lykkedes tilsidst at drive dem tilbage og undsætte Planterne.

Der blev nu holdt Raad, og man kom til det Resultat, at det vilde være haabløst at forsøge at undertvinge Oprøret med en saa ringe Styrke, som Ekspeditionen raadede over. Man søgte imidlertid Oplysning om Oprørets Omfang og om, hvorvidt nogen af den hvide Befolkning var bleven skaanet, og det viste sig, at dette kun var Tilfældet med Doktor Cornelius

F. Bodger, foruden dem, der havde søgt Tilflugt paa Durlo. Slaverne havde skaaet Doktoren, for at han kunde tilse deres saarede. Det oplystes ligeledes, at Kreolnegrene (der kaldes saaledes, fordi de ere fødte i Vestindien) ikke havde sluttet sig til Oprørerne. Disse havde først angrebet Selskabets Plantage „Caroline“ og derpaa Suhms, Hendriksens, Soetman's og Peter Krügers Plantager, hvorpaa Opstanden blev almindelig over hele Øen. Oplysningerne skyldtes navnlig Doktor Bodgers Tjener, Christian Sout, til hvem Oprørerne ingen Mistanke nærede, men som var venlig stemt imod de Hvide. Han blev senere meget nyttig som Spion og belønnedes til sidst med Frihed. Efter endt Undersøgelse af Forholdene gik Ekspeditionen tilbage til St. Thomas sammen med de undsatte Plantere og efterlod Øen i Oprørernes Besiddelse.

Koloniraadet sluttede nu Kontrakt med Kaptajn Meaux af Nevis, hvis Skib laa i Havnen med en Besætning af 60 Mand, om at generobre Øen; men Forsøget mislykkedes, og Kaptajnen mistede to Sønner, som faldt ved hans Side. Endelig afsendtes Bogholderen paa St. Thomas til Martinique for at søge Hjælp hos Franskmandene. Guvernøren paa denne Ø afsendte straks et Korps paa 400 Mand, som blev forstærket med en Afdeling af St. Thomas's Garnison samt med Planterne fra St. Jan. Detachementer bleve sendte ud i forskellige Retninger, og det lykkedes til sidst at drive Oprørerne ud paa Øens nordøstlige Pynt, hvor de bleve omringede af Tropperne. Da alt Haab om Frelse var forbi, besluttede Oprørerne at tage Livet af sig hellere end at falde i Hænderne paa de Hvide. De holdt først et Gilde, og derpaa dræbte de hverandre; omtrent 300 bleve efterhaanden fundne døde i Brims Bay; i en Hule fandtes 7, som antages at have hørt til Anførerene; de havde skudt hverandre; 7 Geværer laa ved Siden af dem. Efter Traditionen skulle de 300 have styrtet sig ned fra Bjærgene paa Klipperne neden under; men Historikeren Host siger, at de vare dræbte ved Skud og laa i en Kreds. Kun nogle faa toges til Fange. To af disse bleve summarisk henrettede paa St. Jan, og 26 bleve forte til St. Thomas, hvor de fik samme Skæbne, efter først at være underkastede en streng Tortur.

Oprøret blev saaledes undervunget efter at have varet i 6 Maaneder. Paa 44 Plantager vare Bygningerne odelagte, imedens de vare skaaede paa 48. Guvernørens Plantager havde lidt mest. Mange Plantere vare naturligvis ruinerede, og en Del af disse gik til Tortola. Guvernementets Udgift ved Oprørets Undertrykkelse beløb sig til 7905 Rigsdaler foruden Gaver til de franske Officerer.

Guvernementet paa St. Thomas foreslog senere Planterne paa St. Jan at afholde en Tredjedel af denne Udgift. Men de afslog det med den Motivering, at Oprøret var begyndt paa Kompagniets Plantager, hvor det største

Antal af Slaver af Amina Stammen fandtes, samt, at Fortet havde været i en uforsvarlig Tilstand og dets Besætning altfor lille.

Pastoren slutter sin Beretning med en Beklagelse over, at den paa den hvide Befolknings Moralitet og kristelige Levnet saa gavnlige Indflydelse, som Skrækken og Ulykken havde fremkaldt, stærkt svækkedes ved Glæden over den danske Regerings og Kompagniets Køb af St. Croix, hvilket forefaldt ved denne Tid.

St. Croix ligger, som allerede omtalt, 9 Mil Syd for St. Thomas. Øens Længde er 5 Mil og dens største Brede $1\frac{3}{4}$ Mil.

Hovedstaden er Kristianssted, som med en udmærket Landevej er forbunden med Øens anden By, Frederikssted, der ligger midt paa Øens Vestside. Vil man i en Fart danne sig et Indtryk af Øen, kan man ikke gøre noget bedre end at foretage en Køre tur imellem de to Byer. Vejen, den saakaldte *Centerline*, er c. 3 Mil lang og gaar næsten snorlige med høje Palmetræer paa Siderne, saaledes at man uafbrudt kører i en Allé. Hestene ere smaa men hurtige og utrættelige, og den lette, lille Vogn ruller rask af Sted forbi den ene Plantage efter den anden. En Del af Plantagerne ligge nu i Ruiner efter Opstanden 1878, der gav Plantagedriften et Knæk, som den endnu ikke har forvundet; men paa en betydelig Del af Plantagerne staa endnu Bygningerne vel vedligeholdte som i den gode Tid, da hver Planter var en rig Godsejer og førte Hus som en Fyrste. I en lille Lund af Palmer, Mangotræer, Akacier, Tamarindtræer, Bambus og anden Vegetation ligger Vaaningshuset, et massivt Stenhus med Verandaer og Jalousier, i Regelen bygget paa en lille Høj og hævet over Kogehuset og Mollen med sin Dampskorsten. Nedenfor ligger Negerbyen, der bestaar af en eller flere Rækker usle Træhytter. Omkring disse Bygninger bredte Sukkermarkerne sig i tidligere Tid som et uafbrudt lysegrønt Tæppe; men nu er desto værre Tæppet stærkt plettet med store udyrkede Strækninger, hvor allehaande Træer og Buskvækster afbryde Ensartetheden. Mod Nord hæve de skovbevoksede Bjerge sig, og mod Syd ser man ud over det umaadelige blaa Hav.

Kristianssted eller, som den i daglig Tale kaldes: Basinet, er en venlig lille By med adskillige anseelige Bygninger, iblandt andre Guvernementshuset, som skal være det største Regeringshus paa de smaa Antiller. Der findes ligeledes i Basinet en Del Kirker, og hver Trosbekendelse har sin. St. Thomas's Bank har en Filial i Kristianssted, og til de Rejsendes Bekvemmelighed har Byen et Par særdeles gode Pensionater. Endelig kan nævnes et med Blade og Tidsskrifter vel forsynet Athenæum, der bliver

stærkt besøgt af den intelligente Del af Byens Befolkning, som i Forhold til Folkemængden er ret betydelig, da næsten hele Øens Embedsstand, alle Garnisonens Officerer, og om Sommeren tillige Guvernøren bo her.

Frederikssted har et mindre officielt Præg; den er nærmest en Handelsby, beregnet paa at tilfredsstille den omboende Landbefolknings Fornødenheder og at befordre dens Udførsel af Sukker. Byen ligger midt paa Øens Vestside, hvorfor Skibene kunne ligge godt beskyttede af Landet imod Nordostpassaten. Endskønt Frederikssted led stærkt ved Opstandene i 1848 og 1878 og sidste Gang for en stor Del blev nedbrændt, trives Byen dog ret godt, og Sporene af Branden ere nu snart forsvundne. Byen har brede, lige Gader med en Del anselige Huse og c. 3000 Indbyggere.



Fig. 4. Det Indre af Fortet i Frederikssted.

St. Croix blev opdaget og fik sit Navn af ingen ringere end selve Christoffer Columbus, som kom dertil paa sin anden Opdagelsesrejse den 14 November 1493. Han forefandt Øen beboet af Karaiber, en Indianerstamme, der udmærkede sig ved stor Tapperhed og Vildhed. Den engelske Forfatter, Dr. Taylor, siger om dem, at Mændene kun beskæftigede sig med Krig og Røvertog imod de mere fredelige Arrowauker, som beboede de større Vestindiske Øer; alt fredeligt Arbejde udførtes af Kvinderne. Til Karaiberne gode Sider hørte Gæstfrihed; men for øvrigt vare de Kanibaler af den værste Slags; faldne Fjender fortærede de straks paa Valpladsen, og Fangerne bleve haanede og pinte paa enhver Maade, førend de bleve slagtede og fortærede under stor Festlighed. En Missionær, som levede paa Guadeloupe i denne Øs første Kolonisationstid, fortæller, at de Vilde paastode, at de forskellige europæiske Folk ikke smagte ens; Franskmændene ansaas for de

mest velmagende, Spanierne vare for magre og Englænderne sejge. For ovrigt bleve, efter samme Forfatters Beretning, de Hvide en Tid lang mindre søgte som Føde paa Grund af et Forgiftningstilfælde, fremkaldt ved Nydelsen af en Missionær, der bekom Selskabet saa ilde, at flere af Deltagerne i Maaltidet døde. Forfatteren tilskriver Missionærens store Fromhed denne Virkning. Columbus fik Lejlighed til at lære Karaibernes krigerske Egenskaber at kende ved en haardnakket Kamp, som en af hans Baade straks efter Ankomsten til Øen havde med en Karaiberkano, hvis Besætning fortsatte Kampen svømmende, efter at Spanierne havde faaet Kanoen til at kæntre.

Hvor længe Karaiberne vedbleve at bebo St. Croix, kan ikke med Bestemthed afgøres. Det er rimeligt at antage, at de snart have fundet Nabo-skabet med Spanierne paa Porto Rico generende og derfor ere fortrukne længere Øst paa; i ethvert Tilfælde udtaler Jarlen af Cumberland, som i Aaret 1596 førte en engelsk Ekspedition mod Porto Rico, at han fandt Jomfruerne ubeboede, hvilket ogsaa stemmer med en Udtalelse af den tyske Historiker Oldendorp, som angiver, at Kejser Karl V i Aaret 1550 befalede, at Karaiberne skulde betragtes som Kristenhedens Fjender og derfor udryddes. Der skal endnu findes en lille Rest tilbage af disse fordum saa frygtelige Vilde; Dr. Taylor angiver nemlig, at der i 1888 levede 20 Karaiberfamilier paa Dominique og 6 paa St. Vincent. De beskrives som i høj Grad fredelige, milde og venlige, men de synes ikke at være modtagelige for Civilisationens Paavirkninger, idet de leve paa afsides Steder i simple Jordhytter og ernære sig af Frugter og Fisk.

Columbus forlod St. Croix efter et kort Ophold, og der meldes nu intet om Øens Besættelse af Europæere i det efterfølgende Aarhundrede. Som bekendt, havde Spanierne af Paven faaet Eneret til Kolonisation af den nyopdagede Verdensdel, og denne Omstændighed i Forbindelse med de andre europæiske Landes ringe Trang til Kolonier bevirkede, at Vestindien i lang Tid kun blev besøgt af Spaniere, og da disses Tragten hovedsagelig gik ud paa at komme i Besiddelse af ædle Metaller, som der kun var ringe Sandsynlighed for at finde paa de mindre Øer, henlaa disse saa at sige upaaagtede i hele det 16 Aarhundrede.

Med Begyndelsen af det 17 Aarhundrede begyndte imidlertid Interessen for den nye Verdensdel at vaagne ogsaa udenfor Spanien, og det var Hollænderne, der gik i Spidsen i denne Retning som i saa mange andre paa Skibsfartens Omraade. I Aaret 1621 stiftedes det Hollandsk-Vestindiske Handelsselskab, og allerede 3 Aar efter var St. Croix ifølge den engelske Forfatter Bryan Edwards »*History of West Indies*« beboet af Hollændere og Englændere. I Aaret 1645 fandtes der tillige en lille fransk Koloni paa Øen, som nu havde en Befolkning af i alt 600 Mennesker; hver Koloni

styredes af sit Overhoved. En Tid lang levede de tre Nationaliteter i den bedste Forstaaelse; men i 1645 blev denne lykkelige Tilstand pludselig afbrudt ved en Voldshandling, som gav Stødet til langvarige Kampe. Det engelske Overhoved, Mr. Brasebet, blev dræbt under et Besøg hos sin hollandske Kollega. Det anføres ikke, under hvilke Omstændigheder dette Drab fandt Sted, men det førte til, at begge Kolonier grebe til Vaaben, og det kom til en Kamp, i hvilken det hollandske Overhoved blev dødelig saaret. Stridighederne skulde nu udjævnnes ved Forhandling imellem de nyvalgte Overhoveder for de to Kolonier, og Englænderen indbød Hollænderen til et Møde hos sig under sikkert Lejde. Forhandlingerne førte imidlertid kun til, at Hollænderen blev fængslet, domt til Døden og offentlig henrettet.

Der var fra nu af ikke længere nogen Mulighed for, at de to Kolonier kunde leve sammen paa Øen, hvorfor Hollænderne som den svageste Part udvandrede til St. Eustatius og St. Martin.

Franskmændene, som havde sympatiseret med Hollænderne, følte sig nu ikke længere sikre paa Øen og udbade sig af Overhovedet for den engelske Koloni Tilladelse til ligeledes at udvandre til en af de franske Øer. Da dette var bleven dem tilstaaet, indskibede de sig i et engelsk Kaperskib under Kaptajn Thomas Paul, til hvem de afstode alle deres Plantager, imod at han førte dem til Guadeloupe. Ved Ankomsten hertil bleve Flygtningene vel modtagne af den franske Governør, Mr. Houël, til hvem de beklagede sig over den slette Medfart, de havde været Genstand for fra Englændernes Side. Da Mr. Houël ikke kunde lade sin Vrede gaa ud over de engelske Kolonister, maatte den ganske uskyldige Kaptajn Paul holde for; han blev arresteret, og hans Skib blev kondemneret og solgt til Fordel for Klagerne.

Det var usikre Tider i Vestindien den Gang, hvad Hollænderne, Franskmænd og den stakkels Kaptajn Paul maatte erkende; men selv de sejrende Englændere paa St. Croix maatte snart komme til samme Erkendelse. Efter at være bleven Eneherrer paa Øen gjorde de hurtige Fremskridt i Velstand, og i Løbet af et Par Aar steg Befolkningens Antal betydeligt. Men den raske Udvikling af en fremmed Koloni vakte Bekymring hos Spanierne paa Porto Rico, som ifølge den deres Fædreland tilstaaede Eneret til Besiddelser i den nye Verdensdel maatte betragte enhver fremmed Kolonisation som ulovlig, og en saa blomstrende Koloni som St. Croix i deres umiddelbare Nærhed kunde de ikke finde sig i.

Det blev derfor besluttet at jage Englænderne bort fra St. Croix, og en Troppstyrke paa 1200 Mand blev ved Nattetid den 10 August 1650 sat i Land paa Øen. Englænderne, som intet ondt anede, bleve let overrumplede, og Spanierne dræbte enhver, som faldt i deres Magt. Næste Dag proklamerede den spanske Anfører, at Beboerne inden 3 Uger skulde forlade St. Croix; efter den Tid vilde enhver, som fandtes paa Øen, uden Barm-

højertighed blive dræbt. Englænderne havde ikke ventet saa gunstige Betingelser, de toge derfor med Glæde imod dem og fortrak til St. Christoffer paa nogle Skibe, som Guvernøren paa denne Ø sendte dem til Undsætning.

Herved forsvandt den sidste Rest af den første Kolonibefolkning, hvis Ophold paa Øen kun havde varet i c. 28 Aar. Kolonisationen havde imidlertid i Henseende til Jordens Udbytte været saa vellykket, at de fordrevne Beboere længtes tilbage, og Spanierne skulde ikke længe blive i uforstyrret Besiddelse af Øen. Saa snart Hollænderne i deres nye Hjem paa St. Eustatius horte om Englændernes Fordrivelse, gjorde de et Forsøg paa at generobre Øen, men Ekspeditionen blev slet ledet, og næsten alle Deltagerne tilsatte Livet.

De fordrevne Franskmænd havde ligeledes hort om Englændernes Nederlag, og ønskede ligesom Hollænderne at komme i Besiddelse af deres tabte Ejendomme paa St. Croix. De gik imidlertid mere systematisk til Værks end Hollænderne og henvendte sig til Generalguvernøren for de Fransk-Vestindiske Øer, Johannitteridder de Poincy, som udrustede en større Ekspedition under Kommando af Monsieur de Vaugalan, som landede paa St. Croix i Slutningen af Aaret 1650, overmandede Spanierne og sendte dem til Porto Rico.

Mærkværdigt nok skete der fra Spaniernes Side ikke noget Forsøg paa at generobre St. Croix, som nu forblev i fransk Besiddelse, indtil Aaret 1733. da den danske Regering købte Øen for $1\frac{1}{4}$ Mill. Kr.

De her fortalte Begivenheder paa St. Croix afgive et godt Eksempel paa Retstilstanden i Vestindien i det 17 Aarhundrede. Spanierne betragtede sig som Herrer overalt, men kunde til Trods for deres Overmagt ikke stemme op imod den voksende Trang hos andre europæiske Nationer til at søge Lykken i fjerne Lande, og det eventyrlige ved Datidens Kolonisationsforetagender medførte, at disse hovedsageligt udførtes af saadanne Elementer, som uden det mere civiliserede Moderlands Kontrol let forfaldt til at begaa allehaande Uregelmæssigheder.

Den stadige Fare for Overlast fra Spaniernes Side førte til, at Englændere, Franskmænd og Hollændere udrustede Kaperskibe til Forsvar mod den fælles Fjende. Disse Kapere, de tidligere nævnte Buccanerer, udartede snart til at drive fuldstændigt Søroveri, og dette Uvæsen gjorde de vestindiske Farvande usikre indtil langt ind i det 19de Aarhundrede.

Den franske Koloni paa St. Croix var i det hele taget uheldig. Straks efter at Kolonisterne havde nedsat sig paa Øen, udbrod der heftige Febre, som man mente hidrørte fra de store og ugennemtrængelige Skove, der bedækkede hele Øen og forhindrede Vinden i at bortføre Jordens giftige Udunstninger. I deres Nød grebe de Beboere, som Sygdommen havde sparet, til det radikale Middel at sætte Ild paa Skovene, og snart var hele Øen

indhyllet i Flammer. Kolonisterne søgte imidlertid Tilflugt i nogle franske Skibe, som laa ved Øen.

Sundhedstilstanden blev nu bedre efter Branden, og Asken gødede den i Forvejen frodige Jord, som nu gav et vidunderligt Udbytte, og Kolonien kunde have udviklet sig til Rigdom og Magt, dersom det Fransk-Vestindiske Selskab, der havde Monopol paa al Handel med samtlige franske Besiddelser i Vestindien, ikke havde gjort sig skyldigt i de samme Misbrug, som St. Thomas maatte lide under fra det Dansk-Vestindiske Selskabs Side. Resultatet blev, at Kolonien aldrig fik Lov at udvikle sig, og den sygnede efterhaanden saaledes hen, at Regeringen efter Overenskomst med Handels-selskabet i 1695 flyttede hele Kolonien til St. Domingo, hvor man mente, at den kunde finde bedre Vilkaar at arbejde under. Øen henlaa nu ubeboet, indtil de danske Kolonister toge den i Besiddelse i Aaret 1733.

Om de første danske Kolonisters Liv paa St. Croix findes interessante Oplysninger hos en ikke navngiven Forfatter, der nedsatte sig paa Øen i 1739 og efter sin Hjemkomst til Danmark udgav „En Beskrivelse over Eylandet St. Croix i Amerika i Vest-Indien. Trykt hos L. H. Lillies Enke, boende i Store Fiolstræde i den forgyldte Oxe i Aaret 1758.“

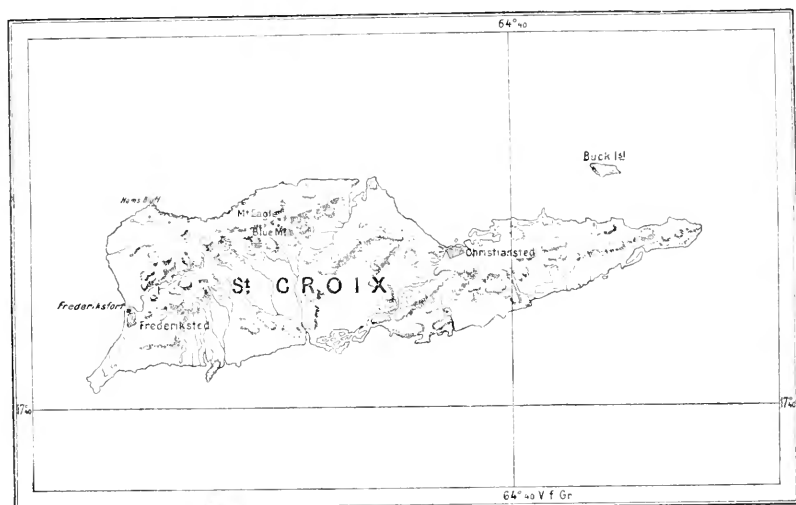
Det fremgaar af denne Beskrivelse, at Øen ved de danske Kolonisters Ankomst atter var bleven tæt bevokset, og Træerne havde naaet en anselig Højde i de 80 Aar, som vare forløbne siden Skovenes Brand. Men den stærke Vegetation syntes ikke nu at have nogen skadelig Indflydelse paa Sundhedstilstanden, thi Forfatteren siger, at Klimaet var saa sundt, som man kunde ønske sig det, og naar en Del af de nyankomne bleve syge og døde, da maatte dette i Almindelighed tilskrives et uordentligt Levnet. „Klimaet har hertil ingen Skyld.“

Landet udstykkedes i Lodder paa 3000 Fods Længde og 2000 Fods Brede, altsaa c. 100 Tdr. Land, som udgjorde en Plantages Jordtilliggende, og af Kompagniet afstodes for 500 Rdlr. til Planterne, hvis første Arbejde bestod i at rydde Terrainet og bygge de fornødne Huse, hvortil Træet fandt god Anvendelse. Dette blev imidlertid langt fra altsammen brugt til Plantagens Bygninger; thi der fandtes en saadan Rigdom af Mahogni-, Fustich- og Pokkenholt-Træer, at mangen Planter, naar hans Plantage laa bekvemt for Udskibning, kunde sælge Tømmer for mere end det dobbelte af den Sum, hans Jordlod havde kostet ham. Udgiften til Slaver var imidlertid ganske betydelig, thi til en Sukkerplantages Drift fordredes et Antal af 40 til 50 Slaver, som maatte paaregnes at koste c. 200 Rigsdaler hver, og denne Kapital var ret usikkert anbragt; thi af et Regnskab, som Forfatteren opstiller over en Plantages Drift, fremgaar det, at man maatte gøre Regning paa en betydelig Afgang i Aarets Løb:

Selv mord	2	Slaver
Desertation	4, 5 à 6	—
Naturlig Dod	2	—
Drab	3	—

Hertil kommer endnu et Tab for Ejeren ved, at som Regel aarlig 1 à 2 Slaver bleve „justificerede for Forseelser og Skjeldsstykker, som Landet maa betale, dog ey til fuld Værdi.“

At det lykkedes saa mange Slaver at flygte, forklares ved, at de spanske Autoriteter paa Porto Rico tilstode hver undvegen dansk Slave Frihed, saa snart han satte Foden i Land paa deres O, og at Lysten til at flygte ikke



Kort over St. Croix.

manglede, forklares let ved Forfatterens Beskrivelse af det Liv, som Slaverne førte. Fra Kl. 4 om Morgenen til Kl. 6 $\frac{1}{2}$ om Aftenen arbejdede de i Marken med kun et Par Timers Afbrydelse for at spise. Føden maatte de selv sørge for; Planteren gav hver Mand et lille Stykke Jord, som han kunde dyrke om Søndagen, og beskæftigede sig for øvrigt ikke videre med sine Slavers Ernæring. Boligen var saa tarvelig som mulig: et Bræddeskur, der undertiden var forsynet med en Træbriks, men som oftest ganske uden Bohave. Under Arbejdet stod „Bombaen“ (Slavefogden) bagved Kæden af Arbejderne med en Pisk, og at hans Virksomhed var ret betydelig, fremgaar af, at der maatte to Bombaer til, naar Slavernes Antal i Kæden var 60 eller derover. Tidsaanden var ikke human noget Steds i Begyndelsen af forrige Aarhundrede; men efterhaanden som Humanitetsbegrebet gjorde sig

mere gældende blandt Europæerne, blev Slavernes Behandling bedre, og vore Oer anses for at have staaet højt i saa Henseende.

Til en Plantages Drift horte, foruden den Arbejdskraft, Slaverne afgave, 8 Heste eller Muldyr til 100 Rdr. Stykket og 3 Stude à 60 Rdr. Endvidere et Køgehus med 3 à 4 Jærn- eller Kobberkedler, som Forfatteren anslaar til at koste i alt 430 Rdr., samt en Mølle med 3 store Jærnruller eller Kasser med andet Jærnredskab til 580 Rdr. I alt anslaar han Udgiften ved Indkøb af Jord og Indretning samt Udstyr af en Plantage med den fornødne Arbejdskraft til 12 500 Rdr.

Det aarlige Udbytte af en Plantage anslaar han til 120 Oksehoveder Sukker à 36 Rdr., altsaa 4320 Rdr., samt Brændevin, der kaldtes Kyldyvel, formentlig den Drik, som vi nu kalde Rom, til et Beløb af 800 Rdr., i alt 5120 Rdr. Men herfra maa trækkes Driftsomkostninger m. m., som naar den betydelige Størrelse af 4106 Rdr., navnlig paa Grund af den store Afgang af Slaver i Aarets Lob. Tilbage bliver altsaa som virkelig Fortjeneste kun 1014 Rdr.

Denne Sum forekommer os saa lille, at man ikke kan forstaa, at Planterne kunde blive holdne Folk i faa Aar. Det maa imidlertid erindres, at Pengene den Gang havde langt større Værdi, end de nu have, og sammenlignet med Guvernørens Gage, som i Aaret 1702 kun var 400 Rdr., maa en Planters aarlige Indtægt i ethvert Tilfælde siges at have været betydelig. Det er desuden sandsynligt, at Planterne snart have faaet bedre Greb paa at behandle deres Slaver, saaledes at de ikke mistede saa mange af dem, og at de derved sparede betydelige Udgifter.

Medens St. Thomas og St. Jan med tilliggende Smaaøer ubestrideligt hore til Jomfruoerne (Virgin Islands), betragtes St. Croix snart som hørende med til disse, snart ikke, og denne sidste Anskuelse er sikkert den rigtigste. Saaledes maa særlig fremhæves, at medens Sundene, der adskille de egentlige Jomfruoer, kun naa en ringe Dybde, oftest ikke over en Snes Favne, er St. Croix skilt fra de andre Øer ved et Havdyb af over 12 000 Fod (altsaa $\frac{1}{2}$ Mil), og ogsaa i dens øvrige Naturforhold viser der sig en ikke ringe Forskel.

St. Thomas og St. Jan ere meget bjærgrige; de største Højder paa St. Thomas findes paa den Højderyg, som gaar igennem Øens Midte, nemlig Signalbjærget og Crown, der blive henholdsvis 500 Meter og 516 Meter, og paa St. Jan midt i Landet Kamelbjærget, der er 405 Meter og Bordeaux Bjærget, som naar 420 Meters Højde. Øernes højeste Ryg gaar omtrent i Øst og Vest i samme Retning som deres Længderetning og falder til begge Sider mere eller mindre stejlt ned mod Havet, ofte furet af dybe Dale med yppig Vegetation. De to Øer mangle noget større Lavland. Endnu maa

omtales, at St. Thomas og St. Jan ere meget indskaarne, idet talrige dybe Bugter skære sig dybt ind i Landet, saaledes f. Eks. St. Thomas fortrinlige Havn.

Ogsaa St. Croix er ret bjærgfuld, men Lavlandet er her betydeligt. De højeste Punkter ere Blue Mountain (365 M.) og Mount Eagle (380 M.), der ligge i det nordvestlige Bjærgparti, hvis vestligste Punkt er Forbjærget Hams Bluff. Endvidere er Østenden af St. Croix (Øst for Kristianssted) bjærgrig, uden at der dog her naas nogen betydelig Højde. St. Croix's Kystform er en næsten ligebeinet Trekant; større Indskæringer findes ikke,



Fig. 5. Forbjærget Hams Bluff.

men Kysten er paa lange Strækninger omgivet af et sammenhængende Korallrev, der adskiller de mindre Bugter fra det aabne Hav.

Syd for Nordvest-Bjærgene findes St. Croix's store, frugtbare Lavland, kun hist og her med lave krat- og skovklædte Højder; dette mod Sydkysten svagt skraanende Lavland bestaar under de øverste, losere, fra Bjærgene nedskyllede Jordlag af Koralkalk, der tilhører den tertiære Jordperiode. Enkelte Steder kommer denne Kalksten frem i Dagen, ligesom der ogsaa er anlagt Stenbrud ned til Kalken, idet den er et godt Bygningsmateriale. Et mindre lavt Terrain findes endvidere omkring Kristianssted, særlig mod Vest.

I geologisk Henseende maa vore Øer saa vel som hele Vestindien betragtes som et Brudstykke af et en Gang samlet Hele, der ved senere Natur-

revolutioner atter er bleven skilt. Kridtformationens Dannelser ere de overvejende, men ældre Bjærgarter og Eruptiver findes ogsaa, og til disse forskellige Formationer slutte sig endelig de ovennævnte yngre tertiære Lag.

I sig selv ere vore Øer ikke vulkanske, men ikke desto mindre ere de ret hyppigt hjemsogte af Jordskælv; disse ere dog i Almindelighed saa svage, at de ikke gøre nogen større Skade. Imidlertid have Øerne ogsaa været hærgede af alvorlige Jordrystelser, f. Eks. 1867. Foruden den store materielle Skade, dette Jordskælv forårsagede, havde det endvidere til Følge, at Øerne endnu ere danske. Det var nemlig den Gang stærkt paa Tale, at Øerne skulde sælges, ja, det var saa at sige egentlig afgjort. Der var saaledes allerede ankommet amerikanske Skibe, og Købesummen var fastsat. Kun Opfyldelsen af enkelte mere ceremonielle Bestemmelser ved Købet stod tilbage. En af disse var, at Befolkningen skulde være stemt for Salget. Nu var Negerbefolkningen i Virkeligheden meget loyal og dansksindet, men ved en betydelig Agitation var det lykkedes at faa Flertal for Salget. Men netop kort efter, at Afstemningen var afsluttet, udbrød Jordskælvet, og Negrene mente da, at det var Guds Straf, der var kommen over dem, fordi de havde svigtet deres Land. Ogsaa de amerikanske Kommissionærer bleve saa forfærdede, at de flygtede om Bord paa deres Skibe og indgave en i den Grad skrækkindjagende Beskrivelse til den amerikanske Regering, at Forhandlingerne ophørte*).

Ved deres Beliggenhed indenfor Vendekredsen (mellem 17—19° n. Br.) er Øernes Klima naturligvis fuldstændigt tropisk, uden at Varmen dog bliver særlig trykkende, idet den friske Nordostpassat i den største Del af Aaret tilfører Øerne Friskhed og Kolighed fra Havet. Aarets Middelvarme er 27,2° C., og Temperaturen er meget ligelig fordelt hele Aaret rundt. De varmeste Maaneder ere Juli, August og September, de koldeste December, Januar og Februar. Forskellen paa den varmeste Maaned, September, der har 28,9° Middeltemperatur, og den koldeste, Februar, hvis Middeltemperatur er 25,6°, bliver altsaa kun lidt over 3°. En lignende Ensformighed gør sig gældende i det enkelte Døgn's Temperatur, idet Forskellen paa den højeste Temperatur om Dagen og den laveste om Natten sjældnen overstiger 5°. Alle disse Temperaturer gælde naturligvis for Skygge; i Solen stiger Varmen let til 40°—50°, og mørke Genstande, f. Eks. Klipper, blive saa stærkt op-hedede, at de føles brændende hede ved Berøring. Som rimeligt er, bliver den menneskelige Organisme ved en saa ensformig Varmegrad uhyre følsom, selv for smaa Temperaturforandringer. Saadanne indtræffe hyppigt under Regnskyl eller ved Solnedgang, og det indpræntes derfor nyankomne Europæere

*) Nærmere herom, se Rosenstand: Da de Dansk-Vestindiske Øer sidst skulde sælges (Tilskueren, 1896).

at være forsigtige under disse Forhold; ja, man siger endogsaa, at det: at gaa ud i Regnvejr, er det samme som at begaa Selvmord; dette er ganske vist meget overdrevent, da man vanskeligt, naar man færdes derovre i nogen Tid, kan undgaa at blive overrasket af de ofte pludseligt opstaaende Byger, men sikkert er det, at man foler ligesom et koldt Gys fare igennem sig ved hver Draabe, der falder paa ens Hud, og mangen Europæer har paa-draget sig Sygdom og Død ved den Uforsigtighed ikke straks at skifte sine gennemblødte Klæder. Og paa samme Maade gaar der ved Solnedgang ligesom et koldt Pust gennem Naturen; ja, det kan godt ske, at man paa aaben Vogn ved Solnedgang indhyller sig i sine uldne Plaider lige til Halsen og det i et Par og tyve Graders Varme!

Nogen egentlig Regntid have vore Øer ikke, og man maa sige: desværre, idet Regnen ofte kan udeblive i lange Tider. Efter lagttagelser gennem en lang Aarrække ere Aarets første Maaneder de tørreste, og Februar er atter den mindst begunstigede med kun 1,5"; derpaa stiger Regnmængden jævnt til Oktober, hvor Maksimum naas med c. 7". Men dette indtræder ikke regelmæssigt hvert Aar: tørre Perioder ere ikke sjældne, og da vantrives Sukkerrørene. Derfor er det ogsaa en almindelig Skik blandt Planterne paa St. Croix, naar de ere sammen, at de drikke et Glas for: „*More rain for Santa Cruz,*“ thi for megen Regn kan vanskelig tænkes; Sukkerrøret ynder en fugtig Jordbund for ret at kunne trives.

Udprægede Aarstider findes selvfølgelig ikke, hvor Klimaet er saa ensartet, men den tørre Tid og ligeledes de indtræffende længere tørre Perioder tvinge derimod Vegetationen til ufrivillige Hviletider; Væksten standser, ja enkelte Træer og Buske tabe endog Bladene; men kommer der saa atter en regnfuld Tid, myldre nye Skud og Blomster frem i utrolig Mængde og i kort Tid.

Som ovenfor nævnt blæser Nordostpassaten (der dog ikke altid er saa konstant, idet den snart er mere nordlig, snart drejer noget til Syd) den største Del af Aaret Kolighed ind over Øerne. Men fra Midten af August og de nærmest følgende Maaneder horer den ofte op, og der indtræder Vindstille eller svag, sydlig Vind, og Følgen er trykkende Varme og Tordenvejr med heftige Regnskyl. Denne Periode er ogsaa Orkantiden, der officielt regnes fra 25 Juli til 25 Oktober, paa hvilke Dage der holdes henholdsvis Bods- og Bededag og Takkegudstjeneste i Kirkerne. Ifølge Statistikken indtræffer her de fleste Orkaner i August. Forud for Orkanen hersker en højtidelig Stilhed; derpaa optræder omløbende Vinde. Folk faa nu travlt med at stænge Vinduer og Skodder, tunge Lemme med stærke Jærnstænger skydes for, og alt lukkes saa tæt som muligt. Det ellers saa rolige Barometer falder under Orkanen ofte indtil et Par Tommer. Med et bryder Stormen løs, og er det en hæftig Orkan, modstaar kun de sværeste Bygninger dens

Magt. Siden den frygtelige Orkan den 29 Oktober 1867 er St. Thomas bleven forskaanet for stærkere Orkaner. Mærkelig nok synes St. Croix at ligge udenfor Orkanernes sædvanlige Bane, saaledes at denne O kun sjældent har været berørt af disse. Som velbekendt gik der dog sidste Aar over St. Croix en temmelig alvorlig Orkan, som navnlig i Frederikssted anrettede megen Skade; men den rigelige Nedbør, der fulgte med Orkanen, har dog ved at frembringe en rig Host i høj Grad bodet paa den øjeblikkelige materielle Skade.

I den historiske Del er der bleven gjort opmærksom paa, at Øerne, da de opdagedes, vare dækkede af tæt Skov. Af denne oprindelige Vegetation

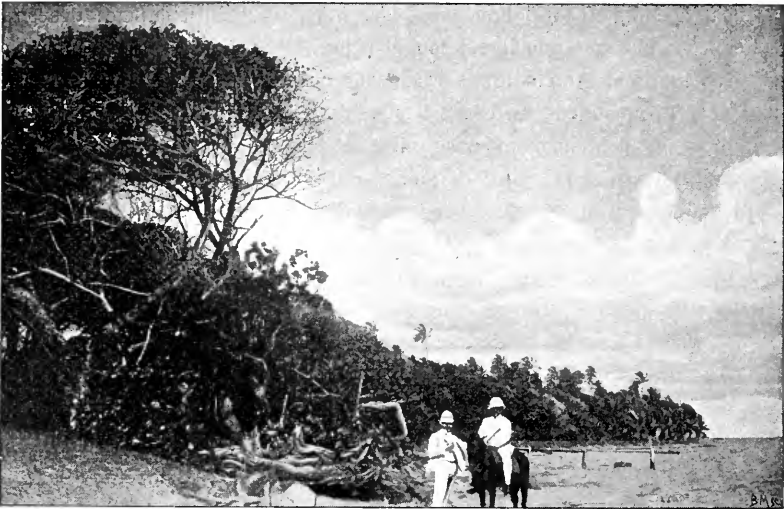


Fig. 6. Kystparti med Manshinil og Soddrue, medtagne af Passaten.

eksisterer næppe meget nu. Ved de store Skovbrande under Kolonisationen, ved Borthugning etc., er det meste gaaet til Grunde. Vel findes endnu, særlig paa St. Thomas's og St. Jan's Bjerge, men ogsaa paa St. Croix's Nordvestbjerge, Skovvegetation; dog Hovedmængden heraf er sikkert sekundær Opvækst.

Følgende 4 Vegetationstyper, der ere de vigtigste og mest udbredte, skulle her lidt nærmere omtales, nemlig: Strandvegetationen, Kratvegetationen, Skovvegetationen samt den vigtigste, det dyrkede Lands Plantevækst.

Vandrer man i det blændende, hvide Koralsand langs Bredden af Havet, hvori den brune Sargasso-Tang og flere mærkeligt formede Gronalger tiltrække sig ens Opmærksomhed, stoder man først (naar bortses fra en Del mere uanselige, urteagtige Planter), paa et tæt graagrønt Krat, der efterhaanden

gaar over i en Strandskov, sammensat af Soddruen (*Coccoloba uvifera*) med store, brede, læderagtige, stive Blade og lange vindrueagtige Klaser og det ilde berygtede Manshiniltræ (*Hippomane Mancinella*). At se til er dette Træ særdeles tiltalende, mindende ikke lidt om vort Bøgetræ med sin glatte Bark og friske, grønne Lov, der imidlertid nærmere betragtet er mere læderagtigt og har det for den tropiske Vegetation paa tørre Steder saa karakteristiske Glanslys. Dets ilde Ry skyldes den giftige Mælkesaft, der ved det mindste Indsnit straks flyder ud. Paa den menneskelige Hud frembringer det Betændelse lig Brandsaar. Negerne have stor Respekt for dette Træ og opholde sig nødigt i dets Nærhed. Ogsaa Frugterne ere trods deres appetitlige Udseende, lig smaa Æbler, meget giftige, hvad mangan uerfaren Somand har maattet sande.

Hyppig her i Strandsandet træffe vi endvidere de for tropiske Kyster karakteristiske smukke Kokospalmer med deres næsten kuglerunde, store Kroner, dannet af de mægtige, fjerformede Blade og den tynde, slanke Stamme, der i den friske Nordostpassat svinger frem og tilbage.

Denne mest fremherskende Vind præger ogsaa stærkt Vegetationen, og ligesom Vestenvinden hos os svider Træerne paa de udsatte Sider, ses det samme paa Vestindiens Kyster.

Endnu maa omtales de her forekommende talrige Landkrabber, der leve i den løse Bund. Det er et meget morsomt Syn at se dem i Flokke travle rask sideløns afsted, men mest komiske ere de dog, naar de siddende paa Halen sætte sig i Forsvarsstilling med hævede Klosakse.

I Bugterne og bag Korallrevene, hvor disse give Læ for det aabne Havs Brænding, træffes en helt anden Kyst-Plantevækst, nemlig den i mange Henseender saa interessante Mangrovevegetation. Dens vigtigste Repræsentant er Mangrovetræet eller Rodtræet (*Rhizophora Mangle*), udmærket ved sine talrige Luftrodde, som ikke blot udspringe paa Stammen, men ogsaa komme oppe fra Grenene og i store Buer søge ned til Havet. Ved Hjælp af dette Rodsystem er Træet i Stand til at fæstne sig ude i Vandet i Lagunens løse, stinkende Bund og bidrager i høj Grad til Landindvinding, idet alle mulige organiske Rester ophobes mellem det rigt forgrenede Rodsystem. I den tropiske Varme forraadner alt dette hurtigt, og Boble efter Boble stiger op af det urene Vand. En usund, febertung Luft hviler derfor over Lagunens stillestaaende Vandflade. Den største Lagune paa St. Croix er Krauses Lagune paa Sydsiden af Øen, beskyttet mod Havet af det Korallrev, der strækker sig langs Kysten. I denne findes udstrakte Bevoksninger med Mangrovetræet. Ved Lavvande ser en saadan Skov højt ejendommelig ud som Følge af de utallige Luftrodde. Foruden til Støtte tjene Luftrodterne ogsaa som Aandearrater, derved at de forsyne de i det gasopfyldte Mudder ned-sænkede Rodde med Luft. Hos de to andre i Vestindien forekommende

egentlige Mangrovetræer, der vokse sammen med Rodtræet, nemlig *Avicennia nitida* og *Laguncularia racemosa* findes ogsaa Aanderødder. Rundt om disse to Træer ser man talrige, højt ejendommelige, aspargelignende, oftest i Rækker stillede, fodhøje og fingertykke Stokke rage op; det er Aanderødderne, som her ene og alene ere traadte i Aandedrættets Tjeneste, idet de fore Luft til de i Dyndet vidt forgrenede næringsoptagende Rødder. Endnu en Ejendommelighed hos Mangrovetræerne skal lige berøres, og det er, at flere herhenhørende Arter ere levendefødende, det vil sige, Kimen spirer i Frugten, medens denne endnu hænger paa Moderplanten og ernæres



Fig 7. I Mangroven.

af denne: hos Rodtræet bliver Kimplanten fodlang, inden den skilles fra Træet. Det er her navnlig Kimroden, der er stærkt udviklet; den er langstrakt tenformet, med spids Ende, dog saaledes, at Rodenden er den tungeste; herved opnaas, at den unge Plante, naar den fra en betydelig Højde oppe fra Grenene falder ned i Vandet og Mudderet, straks ved sin egen Vægt bliver plantet i den bløde Bund. Ogsaa ved dette Forhold er Mangrovevegetationen i Stand til at vandre længere og længere ud i Lagunen.

Dette maa være nok om Kystvegetationen; vi skulle nu betragte Krattene. Disse, særlig det gulgrønne Krotonkrat have desværre betydeligt Terrain paa vore Oer. Ikke blot paa St. Thomas og St. Jan, men ogsaa særlig paa St. Croix. Hele den tørre Østende og ikke faa Bakker og sandede Strækninger,

navnlig paa Sydvestenden af Øen ved „Sandy point“, ere beklædte med denne sorgelige, ufrugtbare Vegetation. Det er Vestindiens Heder, ganske tilsvarende vore jydskede Hedestrækninger, blot med den Forskel, at medens vor Lyng kun er fodhøj, ere de vestindiske Hedebuske mandshøje og mere. Og ligesom vore Heder kun ere sammensatte af ganske faa Arter, ere Kroton-Krattene i Vestindien hyppig, i Modsætning til dens ellers saa ofte omtalte tropiske Rigdom paa forskellige Arter, over store Strækninger kun dannede af enkelte eller i hvert Tilfælde ganske faa Arter, navnlig de aromatiske Kroton- og Lantana-Arter.

Særlig under en længere tør Periode er der noget uendelig trist og frastodende ved dette Krat; Bladene hænge slapt ned og ere mere eller mindre visne og forbrændte af Sol og Tørke; ingen Blomster tjene til Oplivelse. En kvælende, hed, tør, af aromatiske Emner tung Luft ruger over det Hele.

Indblandede i Krattet optræde særlig paa Østenden af St. Croix talrige Kaktus, navnlig Søjlekaktus (*Cereus*) og Opuntiaer, der blive 20 Fod og derover, og som sammen med Agaver og Bromelia'er (ananaslignende Planter) tjene til at give Landskabet et ejendommeligt, fremmedartet Fysiognomi. Disse Planter ere Saftplanter, der ved Hjælp af den store Mængde Vand, de indeholde, ere i Stand til at friste Livet i de tørre Perioder, uden at deres Udseende tilsyneladende forandres. Andre Steder optræder Krat af tornede, stikkende Akacier, gennem hvilke al Fremtrængen næsten er umulig; naar disse i den fugtigere Del af Aaret bære deres lette, elegant formede Løv og de talrige smukke, gule, kugleformede Blomsterstande, ere de særdeles tiltalende at se til; i den tørre Tid derimod, hvor de staa fuldstændig bladløse, er Synet af de bare Grene, der strutte med tommelange, spidse Torne, alt andet end hyggeligt.

Træer mangle i Almindelighed i Krattene; hist og her kan dog et enkelt staaende Anona-Træ (hvoraf flere Arter med velsmagende Frugter) eller et vildt Kalebastræ (*Crescentia Cujete*) med sine ejendommelige strittende Grene bidrage til at bryde Ensformigheden.

Krattene indtage nu paa St. Croix omtrent $\frac{1}{3}$ af Øens Areal; men saaledes har det ikke været tidligere. Derom vidne de brede, ukrudtbevoksede Veje, der føre igennem dem, og endnu mere de mange Ruiner af nu nedlagte Plantager. Begrundet paa daarlige Tider, Negeropstande etc. ere Plantagerne blevne forladte, og Krattet har bredt sig paa tidligere dyrket Jord. Megen, sikkert frugtbar Jord ligger saaledes ubrugt hen, kun ydende Flokke af Kvæg kummerlig Næring, idet disse ikke æde de stærkt aromatiske Buske, lige som de vel skulle vogte sig for at komme de tornede Saftplanter og Akacier for nær. Paa en Maade ere disse Kvæghjorder Kratvegetationens Beskyttere; thi uden dem vilde vi sikkert faa Skov de fleste Steder; men de fremspirende unge Træer blive straks opædte. At faa dette Krat erstattet

med Skov, vilde imidlertid være meget at foretrække, idet ikke blot Skoven ved Lovfaldet vilde forbedre Jorden og holde paa Fugtigheden, som nu straks løber af den hede, skorpeagtige Jord, men sikkert ogsaa bidrage til en forøget Regnmængde.

Medens man saaledes i de foran omtalte Krat kun i ringe Grad mærker den tropiske Naturs Rigdom og Yppighed, er dette langt mere Tilfældet, hvad Skovvegetationen angaar. Her er det ogsaa, at man maa søge Resterne af den oprindelige Vegetation, hvis saadanne findes; dog er det sikkert i Hovedtrækkene de samme Arter, der sammensætte de nuværende Skove. Skovvegetationen er rigest og af størst Udstrækning paa St. Jan; paa St. Thomas er det særlig Nordsiden, der er skovrig, og endelig paa St. Croix er det den nordvestlige, bjærgrige Del, der er skovdækket.

Vel er det ikke Urskovens Fylde og Pragt, vi træffe paa vore Øer, men paa fugtige, svale Steder, særlig i Kløfter og snævre Dale, kan Vegetationen udfolde en Pragt og Yppighed, som i hvert Tilfælde for en Nordbo er i høj Grad betagende.

Ved Reef Bay paa Sydsiden af St. Jan findes f. Eks. en saadan yppig Dal; mægtige Træer af flere forskellige Arter, særlig Silkebomuldstræet (*Eriodendron anfractuosum*) og Bignoniaceen (*Tecoma leucoxylo*n) vokse op fra Bunden, hvorigennem en lille Bæk risler. Lianer hænge i lange Guirlander fra Træ til Træ og Ficus-Arter sende halvhundrede Fod lange og endnu længere Luftrodde ned i den fugtige Bund. Paa den stejle Fjeldvæg, der lukker Kløften, og hvor udover Vandet styrter ned, vokse talrige sirlige Bregner, særlig Sølvbregner, Polypodium-Arter etc. Hist og her paa skyggefulde Steder findes store Klumper af *Epidendron cochleare*, en Orchidé, med talrige, sommerfugleagtige, hvidgule Blomster. Den lille Skovdal er ogsaa bekendt derved, at der her i Klippevæggen er indhugget raat udhuggede Figurer og Tegn fra Karaibernes Tid.

Saadanne frodige Skovpartier findes hyppig paa St. Jan; her kunde sikkert med Fordel dyrkes adskillige Krydderplanter, f. Ex. Muskat, Krydder nelliker etc.; paa saadanne skyggefulde Steder trives ogsaa Cacao-Træet fortræffelig. Og Interessen for saadanne Plantninger er allerede begyndt, idet en Plantageejer for faa Aar siden paa St. Jan har anlagt Plantninger af Cacao, som i 1896 vare 4 Fod høje og trivedes udmærket; samme Plantageejer, en Købmand fra St. Thomas, har ogsaa forsøgsvis plantet Kaffe, der ligeledes syntes at love godt. Ogsaa paa St. Thomas, særlig paa Nordsiden, er der ikke faa frugtbare Dale, hvor lignende Kulturer vilde kunne trives, men i Sammenligning med St. Jan staar St. Thomas dog tilbage i Frugtbarhed, og Agerbrug er dels meget besværlig i det kuperede Terrain, dels er Jordlaget paa mange Steder kun tyndt, da Regnen har skyllet Jorden bort paa de stejle Skraaninger. Men ikke desto mindre have driftige

Kolonister kunnet drive Plantager med Fordel i de gode Tider, da Sukkerpriserne vare høje, og Arbejdet udførtes ved Slaver. Bygningerne, der horte til disse Plantager, findes endnu spredte over Øen, adskillige helt forladte og overvoksede med Slyngplanter, men en Del af dem ere beboede af Hyrder, som drive Kvægavl, opdrætte Fjerkreaturer, dyrke Frugt og lignende. Plantagernes Navne vidne om Øens stærkt blandede Befolkning, Frydendal, Sorgenfri, Ensomhed, Rosendal og Lovenlund afveksle med Zufriedenheit, Smitsbay, Resolution, Bordeaux og Fortuna.*)

Paa St. Croix er det, som før nævnt, paa Nordvestbjergene, at vi finde Skoven i sin bedste og rigeste Udvikling. Tænke vi os at foretage en Ridetur paa en af de udmærkede Pasgængere, som Plantageejerne holde til eget Brug, gennem St. Croix's Skovareal, kunne vi bedst tage vort Udgangspunkt fra Frederikssted. Efter at have redet en halv Mils Vej mod Nord ad en skyggelos, hed Vej, men med frodige, veldyrkede Plantager til begge Sider, boje vi mod Vest og befinde os snart i det bekendte Crequis, en snever Skovdal, der gaar omtrent i vest-østlig Retning. En behagelig, kølig, sval Luft strømmer os i Møde herinde under det tætte Løvtag. Prægtige Træer, af hvilke navnlig et Silkebomuldstræ gør sig bemærket ved sine ved Grunden af Stammen udstaaende sammentrykte Brædtrodder og ved sin kolossale Tykkelse og Højde (derfor kaldet „the big tree“), tiltrække sig Opmærksomheden. Store Brødrugtræer, der med deres kugleformede, spise-lige Frugtstande og mægtige, elegant indskaarne friske grønne Blade gøre et overordentligt Indtryk af Yppighed og Frodighed, kæmpe om Lys og Plads med Sandboxtræer (*Hura crepitans* hørende til Vortemælkfamilien) med mærkværdige Frugter, der ved Modningen springe elastisk op og slynge Frøene langt bort, Kongepalmer, Figenarter og mange andre. Og under disse atter en Underskov af Buske f. Ex. Myrtearter og andre samt talrige smukke Lianer, der sammen med Bregner bidrage til at give Afveksling. Træernes Grene ere tæt besatte med de for Vestindien saa karakteristiske Tillandsia-Arter, Epiphyter, hvorved forstaas saadanne Planter, der, voksende paa Træernes Grene, kun leve af Luft og Vand, hvilket sidste de paa forskellig Maade ere indrettede til at fastholde og opbevare; navnlig er en Art interessant nemlig *Tillandsia usneoides*, der er rodløs og i ofte flere Alen lange, graa Tjavser hænger ned fra Grenene mindende ganske om Skægge-laven i nordiske Skove.

Efter at have udhvilet os, ride vi videre Øst paa ad en skyggefuld

*) En Grund til, at St. Thomas forholdsvis synes mindre frodig end St. Jan, er at førstnævnte Ø er mere skovfattig, hvad der skyldes den hensynsløse Maade, hvorpaa de større Træer blive omhuggede og brændte til Trækul; Trækul anvendes nemlig særdeles meget som Brændsel i Byen.

Landevej beplantet med Mangotræer, Anonatræer etc. og boje efter nogen Tids Forløb nordpaa ned til Plantagen Springgarden. Denne ligger pragtfuldt ved en frodig Skovdal paa Nordsiden af Oen. Tæt ved Plantagen ligger opad en Skraaning Negerbyen særdeles malerisk med dens talrige hvide Smaahuse dækkede af Bananer, Calebastræer, Thibettræer, Anonatræer etc. Vi stige her af Hestene og vandre først gennem et parklignende Skovparti, hvori en Mængde Orangetræer og Lemonstræer bugne med Frugter. Vi lædske vor tørstige Gane paa disse herlige Frugter og vandre videre langsomt ned gennem den frodige Dal og passere først et lille Stykke Jord beplantet med Kaffe; der er lige hostet, i et lille Hus ligger en stor Bunke Bonner til Tørring, men endnu sidder hist og her de kirsebærlignende, røde Frugter paa Grenene, ja enkelte af de smukke hvide Blomster ses ogsaa. St. Croix's Bønnen er temmelig lille, men skal have en fin Aroma; dog ere disse Kulturer kun i deres Vorden, nogen Eksport finder ikke Sted. Herfra fortsætte vi vor Gang og betragte med Forbauselse en Del Figentræer med kolossale lange Luftrodde og oppe paa Grenene den for omtalte *Tillandsia usneoides*, og opdage endelig en Del nydelige cirka 4 Alen høje Smaatræer med store ovale friskgrønne Blade og nogle ejendommelige om Agurker mindende Frugter, der hænge paa Stammen og de tykkere Grene. Det er Kakaotræet (*Theobroma Cacao*), som vi for første Gang se i det Frie. Det synes at trives fortræffeligt og har allerede baaret i flere Aar. Men ogsaa dette Træ er kun plantet paa et lille Areal, det er et Forsøg, der er gjort, men som netop derfor har saa meget mere Interesse, som det viser, at meget andet end Sukker kan vokse paa vore Øer.

Vi vende nu atter tilbage til vore Heste; det er nemlig endnu vor Mening at besøge St. Croix's højeste Bjærg Mount Eagle. Vejen gaar først gennem Skov, derpaa antager denne mere Kratkarakter; en Mængde Hornkvæg, Faar og Geder løbe her frit omkring; endelig naas en større Slette og Mount Eagle ligger nu lige for os. Ridentien opad Bjærget er alt andet end god og fuld af lose Sten. Den gaar i Zig-zag langs den stejle, krat- og skovklædte Fjældvæg, og ofte kan det være ret uhyggeligt paa Hesteryg at se ned i de dybe Afgrunde; men de ret smaa, fodsikre Heste kravle stot afsted, og snart ere vi de 400 Meter tilvejs, oppe paa en smal, græsklædt Bjærgkam. Her lades Hestene tilbage, og vi gaa i nordvestlig Retning til det højeste Punkt, der er skovklædt. En pragtfuld Udsigt viser sig for Beskueren heroppe; næsten hele Øen ligger udbredt for vore Fodder. Og smilende og frodig tager den sig ud. Mod Nord og Vest breder Skoven sig ned til Havet; mod Syd ser man ud over det friskgrønne Sukkerland, inddelt i mægtige Firkanter, som udgøre de enkelte Agre. Hist og her titter en hvid Plantagebolig frem af den grønne Flade, og Landevejene ses som snorlige lyse Striber kransede af Palmer, i det Fjerne opdager man

Krauses Lagune med dens Mangroveskove og talrige Smaaøer. Mod Øst endelig et mere bakket Terrain, bag hvilket Kristianssted ligger gemt, men ogsaa her et frodigt Landskab at se til, kun selve Ostenden lader i det Fjerne ved sin gulliggrønne Farvetone ane det tørre Krat. Og rundt om det Hele det uendelige Hav med dets pragtfulde, azurblaa Farve og hvide Skumstribes langs Landet. Kun mod Nord begrænses Horisonten af St. Thomas og St. Jan, der lette fortone sig i den klare Luft. Set herfra kommer man til at mindes den gode gamle Tid, da St. Croix kaldtes Vestindiens Have og Antillernes Perle; desværre passe disse Benævnelser jo nu ikke mere. Heroppe er friskt og svalt, Temperaturen er omtrent et Par Grader lavere end nede ved Havet, og det kniber med at rive sig løs, men Solen nærmer sig Horisonten, og vi have langt til Kristianssted; paa Vejen dertil have vi Lejlighed til at stifte Bekendtskab med det dyrkede Lands Plantevækst, som vi nu skulle dvæle lidt ved.

Omtrent en Tredjedel af St. Croix's Landareal er inddraget til Dyrkning af Sukkerrøret. Af de tiloversblivende to Tredjedele benyttes en mindre Del til Græsgange, medens den største Del henligger ubenyttet. Sukkerlandet begynder omkring Kristianssted og strækker sig i et bredt Bælte begrænset mod Syd af Havet og mod Nord af dette og Nordvestbjergene til Frederikssted. Smilende og ensformig som en Græsplæne, men en Græsplæne sammensat af mægtige Græsarter, præsenterer Sukkermarkerne sig for Beskueren. I frodige Aar bliver Sukkeret saa højt, at en Rytter til Hest kan skjules deri, og smukt er Synet af en saadan Mark, navnlig naar Sukkerplanten bærer sin store hvidgule alenlange Blomsterdusk, der vilde være pragtfuld i en Mackartbuket. Men selv om disse mangler, hvad oftest er Tilfældet, idet Høsten begynder, før Græsset naar til Blomstring, tager Sukkerplanten sig godt ud med de lange, brede friskgrønne Blade, der, ligesom hele Planten, bølge i Passaten. Der dyrkes flere forskellige Varieteter af Sukkerrør; snart ere selve de mægtige „Straa“, der i Modsætning til andre Græsarter ere fyldte med den sukkerholdige Marv, gullige, snart rødlig og violette. Sukkerrøret er en fleraarig Plante, der hvert Aar efter Høsten skyder nye Skud. Høsten indtræffer oftest i de første Maaneder af Aaret, og at Røret er modent til Høst kendes blandt andet paa, at Blomsterstandene vise sig. Nu bliver der Travlhed paa Plantagen. Fra tidlig Morgen til langt ud paa Aftenen arbejde Negerne i lange Rækker ude i Marken; i meget let Dragt, ja ofte uden Hat trodse de den brændende Sol. Deres Legeme glinser af Sved ved det strænge Arbejde, og netop herved lærer man at værdsætte Negerens Udholdenhed; en Hvid kunde ikke i Længden holde dette ud. I Nærheden sidder Underforvalteren til Hest og paaser, at alt gaar vel til, medens Plantageeieren paa sin Pasgænger traver frem og tilbage mellem Sukkerværket og Marken for stadig at have Overopsyn med

det Hele. Paa Marken skæres Rørene med store Knive og bindes her sammen i mindre Knipper, der atter læsses paa Karrer, forspændte med Stude, som saa hurtigst muligt bringe Rørene til Sukkerværket. Her knuses Rørene mellem stærke Valser, og den udpressede Saft samles i store Beholdere, medens de faste tiloversblevne Rester af Røret, den saakaldte Magasse, tørres for senere at bruges som Brændsel. Saften koges nu, hvorved den befries for en Del Urenheder og andet. Efter endt Kogning afkøles den langsomt og en Del udkrystalliseres til det bekendte Puddersukker, medens Resten bliver tilbage i Form af Sirup (Malas). Som Biprodukt indvindes endvidere Rom.

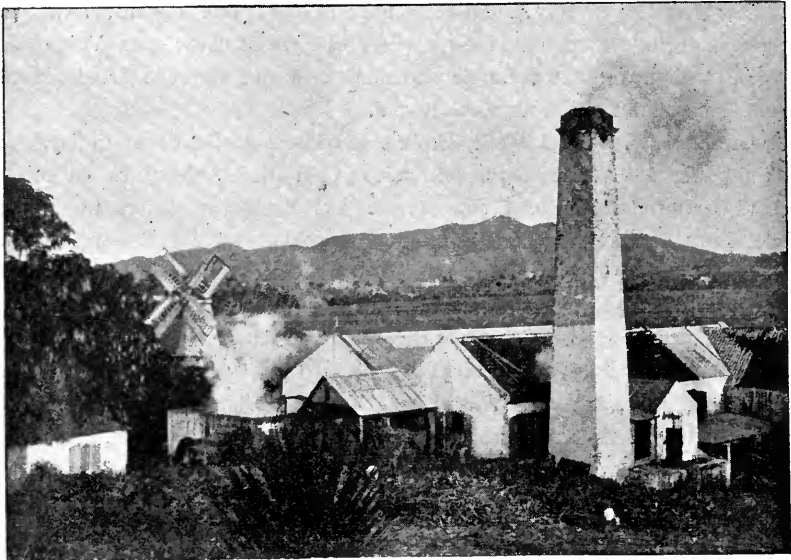


Fig. 8. Sukkerværk paa St. Croix.

Efter Afkøling pakkes Sukkeret i store Fade, der efter at have henstaaet nogen Tid paa Riste, for at den sidste Rest af Sirup kan løbe af, ere færdige til Afskibning. Paa denne Maade foregaar altsaa Sukkerfabrikationen i Almindelighed paa Plantagerne. Som bekendt er der for en Del Aar siden oprettet et Fælleskogeriet paa St. Croix, men det har ikke slaet rigtig an. Man havde tænkt sig, at de fleste Plantere vilde have bragt deres Sukker til Faktoret eller til Landstationerne, hvorfra saa den udpressede Saft i Rørledninger bragtes til Fabriken. Men dels skal Sukkersaften lide ved at passere Rørene, dels arbejder Faktoret efter Sigende for dyrt, saaledes at endog Plantageejere, der bo umiddelbart op ad Faktoret, se deres Fordel i selv at fabrikere deres Sukker. Dog har Sukkerkogeriet, som ligger tæt vest for

Christianssted, ikke desto mindre været til stor Gavn for Øen, idet det i væsentlig Grad har bidraget til, at Midtpartiet af St. Croix ikke, eller i hvert Tilfælde kun delvis er gaaet ud af Sukkerkultur. Der var nemlig her for Fælleskogeriets Oprettelse stærk Tilbagegang; men dette har nu fremelsket en Mellemklasse af smaa Ejendomsbesiddere, dels Negre, dels Kulørte, der dyrke et mindre Stykke Jord med Sukker, som de sælge til Faktoret, medens det tidligere ikke lod sig gøre at dyrke Sukker uden ogsaa at have Sukkerværk.

Medens Sukkerrøret i tidligere Tider, selv indenfor en længere Aarrække, Aar efter Aar kunde gro kraftig frem, er Jorden nu ved den lange, ensidige Kultur bleven saa udpint, at det er nødvendigt efter nogle Aars Forløb at brakke og gøde den. Nyplantningen foregaar i Reglen om Efteraaret; Brak-



Fig. 9. Underforvalteren inspicerer Arbejderne.

jorden plojes da op i lange Furer, og i den saaledes tilberedte Jord nedlægges de omtrent kvarterlange Stiklinger, der faas af det øverste Stykke af Sukkerrøret. Regn er nu meget nødvendig, og indtræffer den, skyder der hurtigt 5—6 og flere Skud op. Til en Tønde Land medgaar omtrent 5000 Stiklinger. Saaledes er i store Træk Behandlingsmaaden af vore Oers for Øjeblikket eneste vigtige Kulturplante. Denne ensidige Kultur, der i sin Tid fremkaldtes ved høje Sukkerpriser, men som nu navnlig ved den stærke Konkurrence med Roesukkeret har gjort Sukkerdyrkningen langt mindre rentabel, er under de nuværende daarlige Tider højst uheldig. Dog maa det ikke opfattes saaledes, at Sukkerdyrkningen i det Hele taget skulde være urentabel; tværtimod, den sidste Tid har vist Exempler paa, at man ved hensigtsmæssig rationel Kultur, navnlig ved Anvendelse af passende Kunst-

gødning (især Kali, hvoraf Sukkerrøret er en stor Forbruger) og ved mere tidssvarende Behandling af Jorden, hvorved Driftsudgifterne betydelig nedsættes, kan naa endog meget smukke Resultater, saaledes som det er Tilfældet med enkelte Plantager paa Vestenden. Sukkeret bør derfor sikkert ikke forlades, det er kun Dyrkningsmetoderne, der maa forbedres efter de moderne Principer.

Men naturligvis vilde det være meget heldigt, om ogsaa andre Kulturer bleve indførte: megen Jord ligger jo nu ubenyttet hen, der sikkert ved passende Valg af Kulturplanter kunde give godt Udbytte. Saaledes vilde man sikkert med betydelig Fordel paa sandet Terrain, hvoraf der baade langs Kysterne og paa Sandy Point (St. Croix's sandede Sydøst Pynt) findes betydelige Arealer, kunne anlægge Kokosplantager. Kokospalmen er et nøjsomt Træ, der frodigt gror i den sandede ellers værdiløse Bund. Fra sit 6—7 Aar efter Saaningen giver den aarlig i et halvt Hundrede Aar fra 30—50 „Nodder“ om Aaret, og den tørrede Kærne (Kopra) og Trevlerne ere jo som bekendt vigtige Handelsvarer. Andre Kulturplanter, der kunne være Tale om, ere Bomuld, Tekstil Planter og Tobak. Ved Tekstil Planter forstaas forskellige Arter af Agave, Fourcroya og Sanseviera, Planter, som udmærke sig ved de stærke og talrige Bastfaser, der findes i deres tykke Blade. Ved særegne Processer kunne disse Basttrevler udvindes og benyttes som Raamateriale for Fabrikation af Tovværk etc. Fra Bahamaerne udføres aarlig store Mængder heraf, og da disse Planter ere meget nøjsomme og kunne vokse paa de tørreste og hedeste Steder, kunde sikkert hele Østenden af St. Croix, ikke at tale om de tørre Klipper paa St. Thomas, tilplantes hermed. Ved Tobakken er det navnlig Bladenes Præparation efter Afplukningen, der er vanskelig og kræver Erfaring; men Tobak har jo med Fordel tidligere for Sukkeret været dyrket paa Øerne i stor Maalestok, der er derfor ingen Grund til at mistvivle om, at Tobaksavl atter kunde blive frugtbringende.

For nogle Aar siden er der, netop med Tanken om nye Kulturer for Øje paa den forrige Guvernør, Oberst Arendrups Initiativ oprettet en saakaldet botanisk Station paa St. Croix. Ved denne er ansat en Havebrugs-kandidat, der dels ved Rejser paa de andre vestindiske Øer sætter sig ind i, hvad der dyrkes, og hvorledes de forskellige Kulturplanter behandles, dels ved Forsøg paa dertil udlagt Jord, prøver, hvad der særlig egner sig for vore Øer. Men det tager selvfølgelig Tid, inden Resultatet af en saadan Virksomhed kan vise sig i Praxis. Foruden med Tekstil Planter og Tobak, der allerede har givet ganske gode Resultater, forsøges der selvfølgelig ogsaa med meget andet paa Stationen, f. Eks. Bixa orellana (Smorfarveplanten), forskellige Bananarter etc., ligesom en Del europæiske Kulturplanter, særlig Køkkenplanter, ere forsøgte, hvilke sidste dog i Hovedtrækkene have vist

sig ikke at kunne trives. I det Hele burde det tilstræbes, at der oprettedes en Art Planteskole, hvorfra Planterne for saa billig Pris som mulig kunde faa Fro etc. af saadanne Kulturplanter, som det maatte vise sig med Fordel kunne dyrkes paa Øerne. Der kunde saaledes blive Tale om Kaffe, Kakao og Muskat; der findes paa Øerne ikke faa fugtige Skovdale, hvor Kakao-træet sikkert udmærket kunde trives, saaledes som det ogsaa har vist sig at



Fig. 10. Parti af „Centerline“ mellem Kristianssted og Frederikssted.
Allé af Kongepalmer.

være Tilfældet et Par Steder, hvor det er plantet. Og disse Arealer kunde vist uden store Ofre let udvides, ved at man stemmede Vandet op og anlagde mindre Vandingskanaler. Selv om disse Kulturer maaske næppe kunne tænkes at blive af større Betydning, kunne de dog altid give maaske endog ret betydelige Biindtægter.

Hvad Græsmarkerne angaar, ere disse oftest naturlige, hyppig mere eller mindre bevoksede med Krat, der af og til atbrændes for at give Lys og

samtidig gode det efter Afbrændingen fremspirende ny Græs. En mindre Del er under Kultur og da ofte tilplantet med Guinea Græsset, et mægtigt, mange Alen højt Græs, der gerne ædes af Kreaturerne.

Endnu maa blot kort omtales de af Negrene dyrkede Frugt- og Køkkenhaver. I Omegnen af Byerne og særlig paa St. Thomas leve mange Negre af at dyrke Frugt- og Grøntsager, som Negerinderne sælge paa Torvet i Byen. I saadanne Haver dyrkes en broget Samling af de forskelligste Ting oftest uden Orden mellem hverandre. Snart er Jorden bevokset med Batater (søde Kartofler), Yams (*Dioscorea sativa*) og Tanier (*Colocasia esculenta*), snart vokse Klynger af „Pigeon peas“, en Slags Gronærter (*Cajanus indicus*) og Tomater bugnende af de bekendte røde Frugter; hist vokse store Grupper af Pisang (Bananer) med de mægtige Blade flagrende i Vinden;

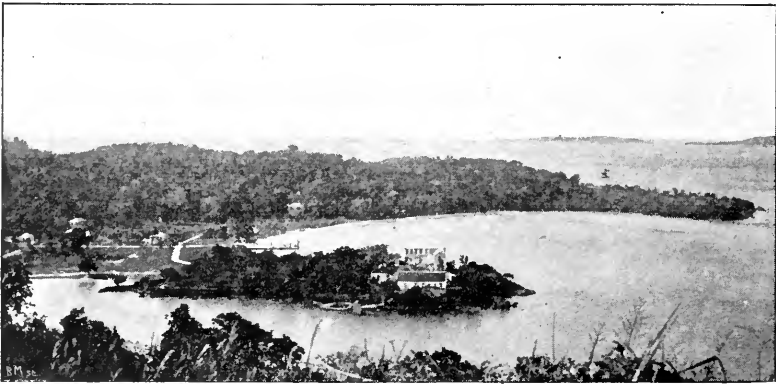


Fig. 11. Cruzbay paa St. Jan med Landfogedboligen og Landingspladsen.

her bringer det skønne Brodfrugttræ Skygge, og rundt om det Hele staa store Tamarinde-Træer, Mango, Alligator Pære, Anona, Appelsin- og Lemontræer og mange andre i broget Forvirring.

Fortrinlige Landeveje gennemskære paa St. Croix det dyrkede Land; navnlig er den tidligere omtalte „Centerline“ beromt for sine Palmer; snart er det Kokospalmer, snart den ved sin søjlelignende Stamme majestætiske Kongepalme, som plantede langs Vejens Sider afgive et pragtfuldt, perspektivisk Syn, idet Landevejen paa lange Strækninger gaar snorlige. Ogsaa paa St. Thomas findes brugelige Veje baade mod Vest og Øst, men dog i langt mindre Udstrækning end paa St. Croix; derimod mangler St. Jan, bortset fra en Del mindre, kun for Kærrer brugelige Veje, aldeles saadanne, og man maa her nøjes med Ridestier.

Befolkningens samlede Antal, der i de senere Aar har været i stærk Tilbagegang, var i Aaret 1890 32 786; heraf huser Byen Charlotte Amalie

9455 Indbyggere, medens de to Byer Kristianssted og Frederikssted paa St. Croix henholdsvis have 5499 og 3683 Indb. Hovedpladsen og den almindelige Landingsplads paa St. Jan, Cruzbay, hvor Landfogden bor, har kun det beskedne Tal af 74 Indb.

Den aldeles overvejende Del af Befolkningen bestaar af Sorte og Farvede: de Hvide udgøre kun et Par Procent. En udmærket Karakteristik af Negrene har den desværre altfor tidlig afdøde, unge Geograf Holger Lassen, der i 1892 besøgte Øerne, givet i en interessant Artikel om Vestindien (Geografisk Tidsskrift, Bind 13). Et Brudstykke aftrykkes her:

„Negeren har i Virkeligheden mange gode og tiltalende Egenskaber; han er villig og tro. Mangen en europæisk Husmoder kan ikke nøksom rose sit sorte Tyende for Troskab, Villighed og Renlighed. Det kan dog ikke nægtes, at der til Grund for Forholdet mellem Hvide og Sorte ligger en god Del gensidig Foragt, ligesaa lidt som at adskillige Europæere derovre endnu opfatte de Sorte som Væsener af en lavere Art, Pariaer, overfor hvem man ikke altid behøver at vise de samme Hensyn, de samme menneskekærlige Følelser som overfor sine Lige. Aarhundreders Racehad ulmer endnu, og lange Tider ville hengaa, før det slukkes. Hvad der stoder, er først og fremmest Negrenes medfødte, uimodstaaelige Lyst til at downe Tiden hen i Uvirksomhed, som gør ham til en ofte upaalidelig Arbejder, en Mangel paa Stadighed og Grundighed, som det er vanskeligt at faa Bugt med. Den Sorte nøjes hellere med det Allernødvendigste, naar han blot maa slippe for at tage fat, og Øjeblikkets Barn, som han er, tænker han ikke paa gennem stadigt ihærdigt Arbejde at skaffe sig et Overskud, at spare sammen til magrere Tider. Desuagtet kan man komme vidt med Negrene, naar blot man forstaaer at behandle dem paa rette Maade. At Forholdene ere bedrede meget siden tidligere Tider, er sikkert nok. Hos mange af Planterne derovre bliver man Vidne til en virkelig human og forstaaende Optræden overfor disse fordums Slaver; paa den anden Side kan det ikke nægtes, at man paa andre Steder vel kan høre Negeropdragelsens Teorier docere, uden at der i Praksis spores noget tilsvarende godt Resultat; ja lejlighedsvis kan man endog blive Vidne til Scener, over hvilke der er en Kolorit fra — heldigvis svundne Tider. De Sorte skulle behandles med Bestemthed, men dog med det Gode; man maa søge at appellere til deres Æresfølelse og at vække Kappelysten.

Hvad man aldrig kan bevirke ved at bruge Magt, opnaar man ofte let ved at tale til deres Ærgærrighed, ved at skamme dem ud og le ad dem. Der kræves en egen Gave til at behandle Negeren saaledes, at man faar ham til virkelig at bruge sine Kræfter og sit ingenlunde daarlige Hoved. Af skabende Evne har den Sorte sædvanlig ikke meget; af egen Drift fatter han sjældent Initiativ og sætter intet i Scene, men han besidder til Gengæld

et betydeligt Efterlignelsestalent, og har man vist ham, hvordan en Ting skal gøres, formaar han som oftest at udføre Arbejdet til sin Herres fulde Tilfredshed. Som Arbejder i de skyggeløse Sukkermarker er den Sorte uvurderlig; hvad han kan taale af Solvarme og direkte Bestraaling, er utroligt. Midt paa Dagen, i den mest brændende Atmosfære, ser man ham ofte med ubedækket Hoved arbejde strængt, medens hans sorte, glinsende Krop driver af Sved. Ubarmhjertig bager Solen ned gennem det korte, tætte,

krusede, sorte Haar paa deres tykke Hjerne-skjal. Negerens Hoved er i det Hele forbausende stærkt, ligesaa stærkt, som hans Underliv (og tildels hans Ben) ere svage. Store Byrder bærer han med Lethed paa Hovedet, der i det Hele benyttes i udstrakt Maalestok til Transporten. Selv gamle udlevede, rynkede Negerinder ser man paa deres halvskaldede Isse bære tunge Metalspande med Vand fra Bronden til deres Hytte, og det samme gælder om Sælgekonerne med deres Kurve og Træbakker med Brød, Fisk og Frugter.

Det er sikkert vanskeligt tilfulde at trænge ind i Forholdet mellem Negrene og de Hvide. De færreste Sorte gøre sig aabenbart selv Rede for deres Folelser i den omtalte Retning, og for mange af de Hvide loper endnu det gamle Racehad — halvt ubevidst maaske — som en skjult Understrøm. Negeren opfanteres let, alle hans slette Lidenskaber vækkes da pludselig, han bliver vild, ubændig, hensynslos og grusom; under saadanne Paroksysmer kender han sjældent til Medlidenhed eller Medfølelse, noget man i Oprørets Dage fik tilstrækkelige Beviser for. Den store Svaghed,

som alle Sorte lægge for Dagen overfor spirituose Drikke, er meget ofte Aarsagen (og var det tildels under Oprøret paa St. Croix 1878) til pludselige, planløse og fuldstændigt meningsløse Rejsninger. I beruset Tilstand vækkes Negerens slumrende Vildhed. En enkelt Anfører formaar da i kort Tid at samle en Bande, som hurtig vokser, og som under Hysten og Skrigen drager fra Sted til Sted og stifter Ulykker, som den i ædru Tilstand aldrig vilde have tænkt paa at begaa. Det er det farlige, at Rejsninger ofte komme — ligesom visse Vulkanudbrud — næsten uden Forløbere. Den ene Dag er



Fig. 12. Negerkvinde, der bærer en Spand med Vand paa Hovedet.

alt Fred og Ro, Kulturarbejdet gaar sin Gang, den næste Dag kan den røde Hane gale over Plantagernes Bygninger, og den samme Neger, som Dagen forud velvillig har grinnet til dig fra sin Sukkermark, kan Dagen derpaa vende Bossepiben imod dig fra den samme Mark. Alle disse Sorte ere lidenskabelige Yndere af Sang og Dans. Paa Festedage og særlig bevægede Aftener hersker der i Byernes Negerkvarterer ofte et aldeles infernalsk Spektakel. Disse Fornojelser fore dog tit til store Udskejelser i seksuel Retning; det er ogsaa bekendt, at Negerdansene hyppigt have en hojst obscøn Karakter. Der gaar jo i det Hele et stærkt Drag af Sanselighed gennem hele Negerens Natur. Alle ere de yderst livlige af Væsen, demonstrative, talende og gestikulerende, især er de gode Negerdamers Tungeraphed overvældende, og Ordene faa større Vægt ved en udstrakt Brug af Fagter og Gebærder. Længe efter et Sammenstød, hvor Lidenskabens Bolger ere gaaede hojt, ser man begge Parter have den største Vanskelighed ved at dæmme op for deres Tales ustanselige Strom, og først lidt efter lidt, under lange, hojrostede Enetaler, kommer Sindet i Ro. Engelsk er jo det almindelige Talesprog paa St. Thomas som overhovedet paa de dansk-vestindiske Øer. Negerbefolkningens Engelsk er imidlertid et skrækkeligt Kaudervælsk med iblandede Ord og Brokker fra alle mulige andre Sprog med en egen Grammatik og i høieste Grad uskont. Denne Jargon undlader dog ikke at sætte visse Spor ogsaa i Europæernes Tale, og det fineste Engelsk faar man derfor i Almindelighed ikke at høre paa vore Øer.“ —

Til denne udmærkede Beskrivelse af Negerens Naturel og Forhold til de Hvide skal her føjes endnu et Par Bemærkninger, som dog væsentlig angaa Negrene paa St. Croix.

Til Plantagens Drift udfordres jo et ikke ubetydeligt Antal Negere. Naar en Plantageejer tager en saadan i sit Arbejde, sluttet i Almindelighed Akkord for flere Aar; som Vidner er da til Stede 2 Sorte og 1 Hvid. Negeren faar straks ved Ansættelsen en større Sum paa Haanden. Det hænder nu ikke sjældent, at Negrene blive kede af deres Tjeneste og gore sig usynlige for længere Tid; de leve da af Kokosnødder og af at suge Sukkerrør og lignende; men for saadan Desertering er der streng Straf, naar de atter paagribes. Negrene faa af Plantageeieren anvist Bolig i den til hver Plantage hørende Negerby, en større Samling Smaahuse, hver paa et Par Værelser. Gifte Negere faa tre Værelser, ugifte et. Det er dem tilladt at holde Grise og Fjerkræ; ligeledes faa de et lille Stykke Jord overladt til Dyrkning af forskellige Rodfrugter. Paa Plantagen kunne de købe Hvedeknopper, Majsmel, Klipfisk etc. Daglønnen er i Almindelighed 20 Cents for en Neger paa egen Kost, Dreng og mindre arbejdsdygtige Folk faa mindre; endvidere have de fri Læge og Medicin. Arbejdstiden er i Almindelighed fra 6 Form. til 1 og fra 3 til 5 Eftm. Kl. 6 om Aftenen faa Negrene

udleveret en lille Portion Rom hver. I Høstens Tid begyndes derimod Kl. 4 og fortsættes uafbrudt til Kl. 10 Aften med Arbejdet i Møllen. Negrene blive af og til afløste for kort Tid. Naar da hen paa Aftenen deres sædvanlige Spisetid er kommen, syng de følgende just ikke opmuntrende Ord for en sulten Mave: „*Arvi Funchi ready nobod'ay to yeatham*“, hvilket Negerengelsk oversat betyder: „Nu er vor Funchi (kogt eller stegt Majsmei) færdig, der er ingen hjemme at spise den“. Lordag have Negrene Fridag, hvad der ogsaa var Tilfældet i Slaveriets sidste Tid, idet de da havde den Dag til at dyrke deres egen Jord. Tidlig Lørdag Morgen faa de deres Lønning udbetalt for den forløbne Uge; én for én blive de kaldte op til

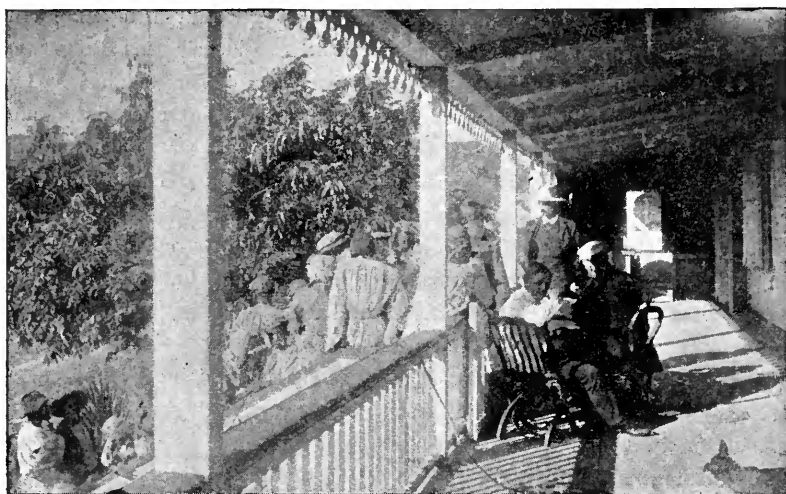


Fig. 13. Lønning udbetales til Arbejderne (Negrene) Lordag Morgen.

Plantageejeren og modtage Pengene samt ofte tillige en opmuntrende eller dadlende Bemærkning. Om denne Ferie dag just er heldig, er et stort Spørgsmaal. Negrene have ondt ved at tænke paa den Dag i Morgen, og de fleste vandre straks til Byen og more sig og drikke saa længe de have noget. Eller man ser dem henad Aften omtrent nøgne samles paa Stranden ved store Baal, hvori de stege Sopindsvin og Snegle og hvad de ellers have kunnet faa Fingre i, og ved hyppig at lædske sig med ung Rom, komme de snart i livlig Stemning; vilde Hyl, rimeligvis Reminiscenser fra det mørke Fastland, afveksle med Sange af obscon Karakter. Naar de Lordag Aften vandre fulde hjem fra Byen, syng de:

: *I'm going to home to night :*
to see my baby born.

I Negerbyen er der stor Galas; hele Dagen have Negermadammerne kogt og stegt hvad de have kunnet faa fat i, Katte- og Hundekod forsmaas ikke, og at deres Ganer ere noget forskellige fra vore, ses deraf, at Amerikansk Olie regnes for en Delikatesse og ofte skal blive benyttet som Stegemiddel; under Foregivende af daarlig Mave forsoge de derfor jævnlig, naar det kniber med Fedtet, at faa noget Amerikansk Olie udleveret. Om Aftenen er der stort Bal (Bambula) i Negerbyen, og langt ud paa Natten horer man de monotone Negermelodier; Trommerne, som Negrene have stor Færdighed i at behandle, spille en særlig stor Rolle. I det hele elske Negrene Dans, og ved alle festlige Lejligheder hengive de sig lidenskabeligt til dens

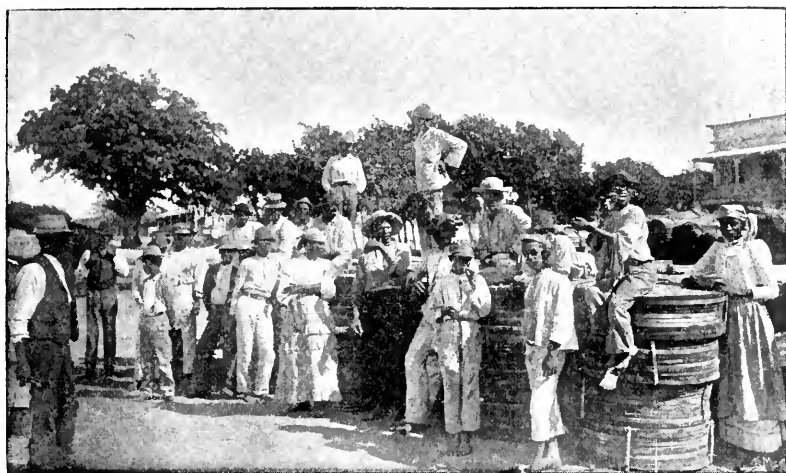


Fig. 14. Negerpobel ved Havnepladsen i Frederikssted.

Glæder; saaledes fejres blandt andet ogsaa Kongens Fødselsdag med stort Bambula.

Plantageejerne paa St. Croix holde hyppigt Hestevæddeløb, ofte om betydelige Summer; efter Lobene afholdes Balanceprover til Negrenes Morskab og ikke mindre til Planternes. En lang glat Kokosstamme lægges over nogle Tønder eller lignende. Ved dens ene Ende rejses en Galge, og i denne anbringes en Skinke. Da Kokosstammen er indsmurt med Fedt, kan det ofte vare længe, inden det lykkes nogen af de konkurrerende Negre at balancere langs Stammen og faa fat i Skinken. Er denne endelig snappet, ophænges først 2 Dollars, derpaa 1 do., saa 50 Cents, 25 Cents og 10 Cents. I Begyndelsen er det Mændene, der kæmpe om Gevinsten, men efterhaanden overlades Pladsen til Drengene.

Medens Negrene i det væsentlige paa St. Croix ere Landarbejdere, der

dels staa i Tjeneste hos Planterne, dels selv dyrke mindre Stykker, er der naturligvis i Byerne, særlig i St. Thomas, et større Proletariat, der lever af tilfældigt Arbejde, snart med at bære Kul til Skibene, i hvilket Arbejde ogsaa Negerkvinderne deltage, snart i det hele taget med almindeligt Daglejerarbejde. Storre Negerkvarterer findes ogsaa i Byerne, saaledes i St. Thomas imod Ost og Vest i begge Ender af Byen. Negerhytterne ere

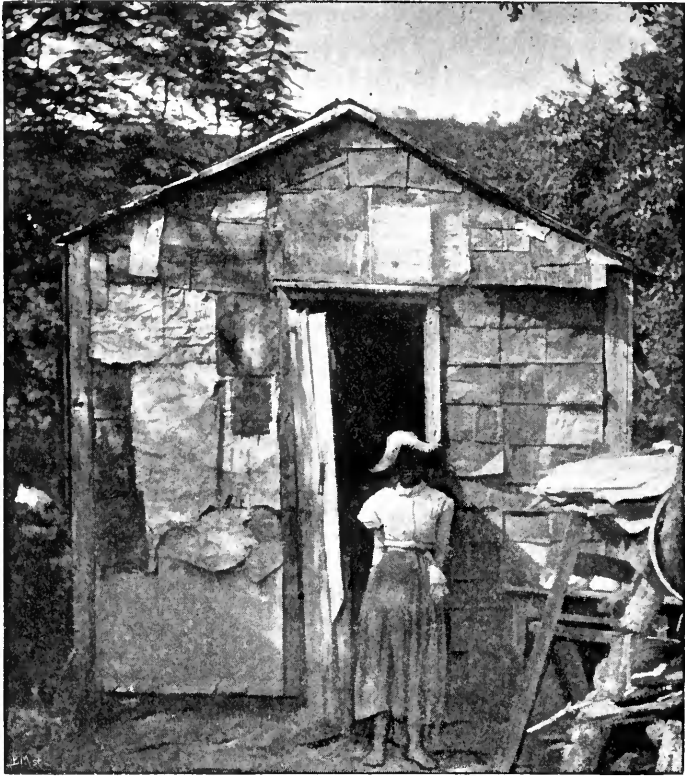


Fig. 15. Negerhytte paa St. Thomas.

naturligvis ikke altid det mest komfortable, f. Eks. som den paa hosstaaende Billede, der bestaar af gamle Pakkasser og udhamrede Blikdaaser, men dog i Almindelighed ingenlunde i en saa daarlig Forfatning, som f. Eks. Negerkvarteret paa Barbados.

Af andre Erhvervskilder maa endnu Fiskeriet omtales. Havet omkring Øerne vrimler af Fisk, der prange i de mest glimrende Farver. Man fisker dels fra Baad med Krog, dels ogsaa med Trækkevaad langs de sandede Kyster.

Den hvide Del af Oernes Befolkning er sammensat af næsten alle europæiske Nationaliteter, og havde man ikke Embedsmændene og Militæret, vilde det danske Element kun være svagt repræsenteret, idet man næppe kan betegne Kreolerne som Danske, da de for Størstedelen tale Engelsk, som er Koloniens Hovedsprog.

Det er klart, at den store Forskellighed i Oprindelse maa give Selskabet en vis broget Karakter; men forøvrigt er der ikke stor Forskel paa de forskellige Nationaliteters Levevis. Alle staa tidligt op. Mændene beskæftige sig derpaa største Delen af Dagen med deres Forretninger, imedens Kvinderne, som undertiden med stor Urette ere blevne beskyldte for at være uvirksomme, tværtimod ere flittigt beskæftigede med deres Hus, som de holde i fortrinlig Orden, og med Haandarbejde, der stiller større Fordringer til dem end til Damerne i Europa, som have lettere Adgang til Assistance ved Forfærdigelsen af deres Klædedragt og andre Fornødenheder. Kl. 4 spadseres og rides eller køres der til Kl. 6, da Middagsmaaltidet i Regelen indtages. Om Aftenen drives Selskabeligheden livligt, men uden Fordring til store Forberedelser. Til Trods for den stærke Varme er Dans Hovedfornøjelsen ved disse Sammenkomster, hvorimod der gores meget lidt ud af festligt Arrangement med Hensyn til Maaltidet, da der sjældent nydes andet end afkølede Drikke, som Klimaet jo opfordrer til, særlig naar der danses.

Husene ere som Regel rummelige og Værelserne forsynede med smukke Mahognimobler; men Mangelen af Tæpper, Portiører, Gardiner og lignende, som ikke passer til Klimaet, gør, at man i Begyndelsen ikke finder Værelserne hyggelige. En stor Behagelighed er det at opholde sig paa de store, rummelige Verandaer og nyde Aftenluftens relative Friskhed og i Regelen, naar det er klart i Vejret eller Maaneskin, glæde sig ved en dejlig Udsigt.

Vestindianerne have altid været bekendte for deres Gæstfrihed, og der er næppe nogen fremmed, som har opholdt sig en Tid i Vestindien, der ikke bevarer mange lyse Minder om denne smukke Side hos Befolkningen.

Navnlig er Opholdet paa en Plantage paa St. Croix fornuftigt; Vogne, Heste, Negre, alt staa til Disposition; blot man udtaler et Ønske, er Værten straks parat til at opfylde det, og paa et Signal i Fløjten viser sig en Neger for at høre, hvad Massa ønsker. Hvis man opholder sig i Nærheden af Kristianssted, rider man i Almindelighed en Formiddagstur ind til Byen. Først kommer man igennem Byens Negerkvarter med dets smaa og temmeligt snavsede Hytter og naar derpaa Hovedgaden med den engelske og den danske Kirke samt Negerkolen, som er let kendelig paa en stærk summende Lyd af mange Barnestemmer; man passerer dernæst Guvernementshuset med de to Skildvagter til Ære for Guvernoren og gør endelig Holdt ved Klubben, hvor Byens Honoratiøres og Omegnens Plantere diskutere Dagens Spørgsmaal til en forfriskende Cocktail. Klubben ligger paa en aaben Plads ved Havnen

med en fortryllende Udsigt over Kysten og Havet. Resten af Dagen tilbringes med at bese Plantagen og dens Omgivelser, med Besøg hos Venner og Bekendte, og den ender hyppigt med en Svingom paa en Naboplantage.

Det er allerede loselig berørt, at Tilbagegangen i St. Thomas's Handelsliv hidrører fra Dampskibenes Fremkomst, som lettede Forbindelsen imellem den vestindiske og mellemamerikanske Verden og Europa. St. Thomas kunde under de nye Forhold umuligt vedligeholde sin Position som eneste Handelscentrum i disse Egne; men Byens Handelsstand havde et saadant Overtag, at den ved at tage fornuftige og energiske Forholdsregler kunde have beholdt en stor Del af sin Betydning.

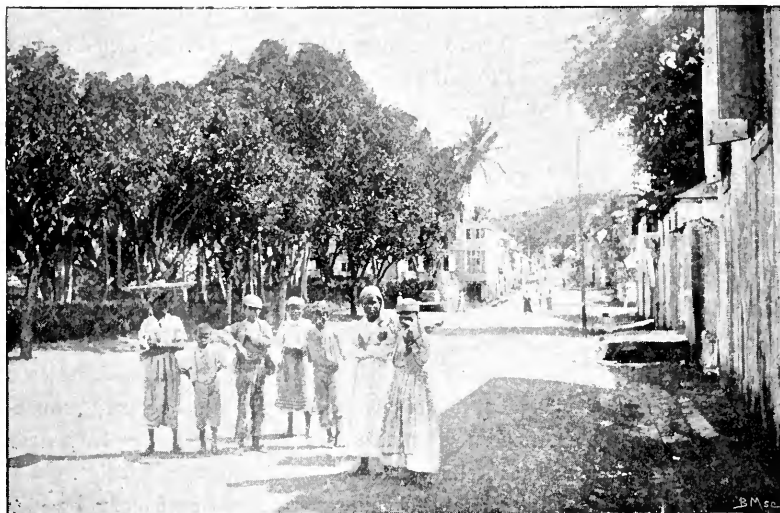


Fig. 16. Parti fra Havnepladsen i Nærheden af Klubben i Kristianssted.

Indtil Midten af dette Aarhundrede hørte det til Dagens Orden, at Købmænd fra Kuba, Porto Rico og andre omliggende Øer kom til St. Thomas med Lommerne fulde af Dollars og udsøgte deres Varer i Byens Magasiner, som siges den Gang at have været saa velforsynede, at de taalte en Sammenligning med hvilken som helst Plads i Europa og Amerika. Men de mange Aars ubestridte Herredømme havde gjort St. Thomas's Købmænd overmodige, deres Priser vare meget høje, og Hotelværter og andre, som de fremmede vare nødte til at ty til, fulgte godt Trop med Købmændene. Den amerikanske Doktor Taylor angiver, f. Eks., at paa den Tid var en Læges Honorar for at tilse Besætningen i et Skib sjældent under 100 Dollars, og laa Skibet i Havn i et Par Maaneder, kunde Honoraret svulme op til 1500 à 1700 spanske Dollars.

Befolkningen burde have indset Nødvendigheden af at nedsætte sine For-
dringer for at holde Handelen til Pladsen, samt sørge for en bedre Forbindelse
med de omliggende Oer, end den, de smaa snavsede Skonnerter afgave. I
det Sted valgte nogle Købmænd at likvidere, andre flyttede deres Forretninger
til saadanne nærliggende Pladser, som vare i Opkomst, f. Eks. Barbados, og
de, der bleve tilbage, formaaede ikke at afværge Faren; en stor Del af
Handelen gik til Barbados, og de store engelske og franske Dampskibs-
selskaber flyttede deres Hovedstationer til deres egne Oer, endskønt man
dog omsider nedsatte de høje Havneafgifter i St. Thomas betydeligt.

Naar der nu tales om, at St. Thomas vil kunne genvinde en Del af sin
Fortids Storhed ved at komme under et større Lands Herredømme end
Danmark, da kan det være paa sin Plads her at erindre om, at det netop
er den Omstændighed, at Øen hører til Danmark, som den skylder sin tid-
ligere Lykke; thi Danmarks Neutralitet under de store Krige i forrige Aar-
hundrede gjorde Havnen til saa at sige det eneste Fristed for Handelen i
Vestindien.

Imedens der kæmpedes, røvedes og plyndredes rundt omkring, laa fjendt-
lige Nationers Skibe fredeligt ved Siden af hverandre i St. Thomas's Havn.
Varer udskibedes og indskibedes i største Sikkerhed, Orlogsskibe og Kapere
provianterede, Priser solgtes, og Pengene strømmede ind. Havde St. Thomas
hort til England, Frankrig, Holland eller Nordamerika vilde et saadant For-
retningsrøre have været umuligt, og som Bevis herfor kan anføres, at St.
Thomas's Velstand gik stærkt tilbage i Tidsrummet fra 1807 til 1815, da
Øen hørte under England, endskønt dette Land havde Herredømmet til Søs,
og Havnen var Samlingsplads for de store Konvoyer mellem Vestindien og
Europa. Saa snart Øen kom tilbage til Danmark, blomstrede Handelen op
paany, og Velstanden steg til større Højde end nogensinde før.

Men har det hidtil været heldigt for St. Thomas at tilhøre et lille Land,
som i Regelen kunde holde sig uden for de store Krige, saa ses der ingen
Grund til at tvivle om, at dette ikke ogsaa skulde være det fordelagtigste
for Øens Opkomst i Fremtiden; thi Opkomsten maa nødvendigvis kræve et
Indskud af Kapital, men Faren for, at Øen kan blive indviklet i Krig, vil
gøre Forretningsfolk i Europa og Amerika betænkelige ved at anbringe
Kapital saa fjernt fra Hjemmet og paa et saa udsat Sted. Man kunde f. Eks.
tænke sig, at et vellede Forsøg paa at gøre St. Thomas til et Afsætnings-
centrum for den stadig stigende Overproduktion, maatte kunne lykkes paa
Grund af Øens fortrinlige centrale Beliggenhed og udmærkede Havn, og der
kan næppe være nogen Tvivl om, at en Panama- eller Nicaraguakanal vil
tilføre Havnen en betydelig Skibsfart; thi hvorfor skulde den store Strøm af
Skibe mellem den engelske Kanal og den fremtidige mellemamerikanske gaa
lige forbi Vestindiens bedste Havn med et sundt og behageligt Klima for at

søge Kul og andre Fornødenheder paa aaben Red som ved Barbados eller i Mellemamerikas usunde Havne?

Som bekendt fik Plantagedriften paa St. Croix sit første Knæk ved Negeremancipationen i 1848. Planterne lede naturligvis et Tab ved at skulle betale den Arbejdskraft, som de tidligere havde haft saa at sige gratis; thi Slavernes Underhold kostede ikke meget, og den Erstatning, der blev tildelt Planterne af Regeringen, opvejede langt fra Tabet ved at miste Ejendomsretten til Negrene. Siden 1848 gik det derfor bestandig ned ad Bakke med St. Croix, og da man i Europa begyndte at tilvirke Sukker af Roer, faldt



Fig. 17. Allé med Kongepalmer paa St. Thomas.

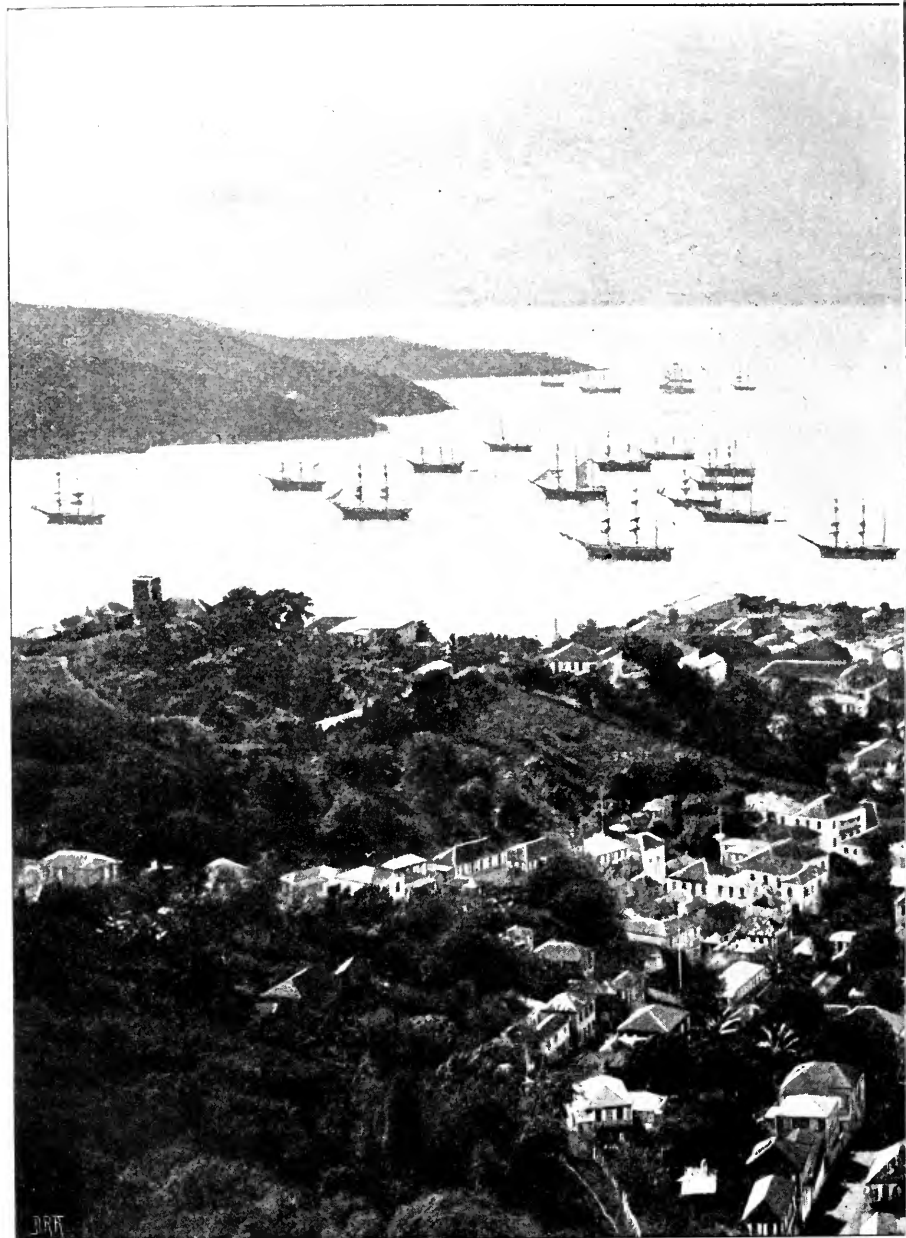
Sukkerpriserne, og Rørproduktionen lønnede sig nu, som allerede omtalt, saa slet, at en stor Del af Planterne ophørte med at dyrke Jorden og kun benyttede den til Opdrætning af Kvæg.

Paa disse Kvægplantager har Jorden nu i lang Tid faaet en Hvile, som den haardt trængte til efter de mange Aars anstrengende Sukkeravl, og den vil atter kunne give et godt Udbytte; desuden er det sandsynligt, at Dyrkning af Kaffe, Tobak og Bomuld, som Oen i tidligere Tid frembragte i fortrinlige Kvaliteter, ogsaa vil kunne lønne sig. Man har jo, som oven for anført, allerede begyndt at træffe Forberedelser til at indføre denne nye Kultur. Den største Vanskelighed, som St. Croix har at kæmpe med, er imidlertid, ligesom

for Tiden i Europa, Arbejderspørgsmaalet, men paa en noget anden Maade. Dersom man kunde forvandle Befolkningens store Masse, Negrene, fra sorgløse Børn til vindskibelige Arbejdere, vilde den frodige Jordbund og det fortrinlige Klima nok sørge for Resten. Lad os derfor ønske Held og Lykke med det forbedrede Skolevæsen og med Regeringens øvrige Bestræbelser for at højne det moralske Niveau hos vore sorte Landsmænd.

I nærværende Afhandling, som, bortset fra enkelte Rettelser og Tilføjelser, har været trykt i Tidsskriftet „Nord og Syd“ 1898, skyldes Indledningen og Fremstillingen af Øernes Historie Hr. Kommandør F. P. Uldall, medens Hr. cand. mag. F. Borgesen har udarbejdet Afsnittene om Øernes Naturforhold og Agerbrug, ligesom Billederne (Billedet af St. Thomas' Havn undtaget) skyldes sidstnævnte Forfatter, idet de ere Gengivelser efter Fotografier, tagne under hans gentagne Ophold paa Øerne.

Forlaget.



St. Thomas' Havn, set



Højderne bag Byen.

New York Botanical Garden Library



3 5185 00216 7474

