

Sal. vol. VII, no. 26330

(part of a 7 vol set)

VOYAGE

EN

ISLANDE ET AU GROËNLAND

EXÉCUTÉ PENDANT LES ANNÉES 1835 ET 1836

SUR LA CORVETTE

LA RECHERCHE

COMMANDÉE PAR M. TRÉHOUART

Lieutenant de Vaisseau

DANS LE BUT DE DÉCOUVRIR LES TRACES DE *LA LILLOISE*

Publié par ordre du Roi

SOUS LA DIRECTION

DE M. PAUL GAIMARD

Président de la Commission scientifique d'Islande et de Groënland.

GÉOLOGIE ET MINÉRALOGIE

PAR M. EUGÈNE ROBERT.

ATLAS.

PARIS.

ARTHUS BERTRAND, ÉDITEUR,

LIBRAIRE DE LA SOCIÉTÉ DE GÉOGRAPHIE, RUE HAUTEFEUILLE, 23.

1838

Paris. — Typographie de RIGNOUX, rue des Francs-Bourgeois-Saint-Michel, 8.



TABLE

DES PLANCHES CONTENUES DANS CET ATLAS.

- PL. 1. *Kyrhamar*, falaise formée par le tufa coquillier à l'entrée de la baie de Fossvogur, près de Reykiavik.
2. Le même tufa coquillier recouvrant la dolérite, et lui-même recouvert par la tourbe dans le fond de cette baie.
3. *Videy*, exemple de dyke basaltique au milieu des colonnes de mimosite dans l'île de ce nom.
4. *Esjuberg*, exemple de la configuration générale qu'offrent les montagnes moyennes d'Islande du côté de la mer.
5. *Medalfell*, disposition que prennent généralement ces mêmes montagnes stratifiées vers l'intérieur avec des vallées qui résultent de leur déchirement, souvent occupées par des lacs et des rivières fortes et rapides.
6. *Sandfell*, gâllinace en dépôt puissant sur des wackes avec un petit bois de bouleaux au pied sud de cette montagne.
7. *Andakilsá*, grande pyramide naturelle résultant de la destruction des anciens terrains basaltiques de l'Islande, et présentant encore une grande série de couches en gradins couverts de neige.
8. *Hafnarfiall*, enfoncement qui s'est opéré dans la chaîne de ce nom, en donnant lieu à une espèce de cratère dont le centre est occupé par un cône appartenant aux couches abimées.
9. *Stadahraun*, eratère qui s'est ouvert à la base de la montagne skógafiall, et nappe de lave qui en est sortie.
10. *Eldborg*, eratère qui a donné naissance à une immense coulée de lave près du bord de la mer qui paraît avoir été légèrement exhaussé.
11. Vue du *Snæfells-Jökull* et du cap *Snæfellsnes*, prise à minuit de *Stadastadur*.
12. Cratère du volcan *Búðaklettur* et épanchement de lave sur les flancs de la montagne *Mælifiáll*.
13. Vue du même volcan au milieu du champ de lave auquel il a donné naissance.
14. Orifice d'une eaverne située au pied de ce cône volcanique et par où la lave est sortie en grande partie.
15. Vue générale de ce volcan et de sa coulée de lave prise près de *Stapi*, avec des ossements de baleine et des bois flottés échoués sur la plage.
16. Disposition générale des basaltes de *Stapi* à la base du *Snæfells-Jökull*, et vue de la montagne *Bardur-Kistel*.

- PL. 17. *Bugs-Biarg*, coupe naturelle d'un terrain composée de gâlinacc, de conglomérat trachytique, de téphrine et de tufa, recouverts par du basalte et situé à la base du *Snæfells-Jökull*, près d'*Olafvik*.
18. Sommet couvert de neige et glacé du *Snæfells-Jökull*.
 19. Restes de dykes de mimosite à *Kollafjardarnes*, sur le bord du golfe *Steingrimsfjörður* (côte septentrionale), et glaces polaires échouées en mer.
 20. Les mêmes dykes vus de côté.
 21. *Thóriseingis-múli*, gisement de surtarbrandur dans l'intérieur de l'île, reposant sur un trait rougâtre et recouvert en apparence par de la terre végétale.
 22. Vue des deux cratères appelés *Grábrók* et *Brekkuhraun*, et du courant de lave auquel le premier a donné lieu, celui du second allant en sens opposé.
 23. Vue de la montagne trachytique de *Baula* dans l'intérieur de l'île.
 24. Vue d'une partie de l'*Almannagjá* ou de la grande crevasse qui s'est opérée dans l'immense champ de lave de *Thingvellir*, à l'extrémité du lac de ce nom.
 25. *Lindalsheidi*, petite bouche volcanique remarquable par sa disposition intérieure qui ressemble à deux cônes emboîtés par leur sommet.
 26. Vue du grand *Geysir*, prise en 1835.
 27. Vue du même *Geysir* et du *Strochur*, ainsi que des montagnes voisines, prise à la même époque.
 28. Épanchement de lave sur les flancs de la montagne *Herdisarvíkurfjall* (côte méridionale).
 29. Vue générale de la soufrière de *Krisivik* et de la chaîne de montagnes où elle est située.
 30. *Heriúlfstadir*, petits cratères au milieu de plusieurs centaines de ces mêmes espèces d'horintos qui caractérisent cette localité.
 31. *Endalausadalstindur*, traces de terrain primitif.
 32. *Rauda*, gisement remarquable de rétinite uniforme et globulifère, passant au trachyte, après avoir évidemment coulé sous forme de nappe.
 33. *Helgustadahlid* (baie d'*Eskifjörður*), gisement principal de spath d'Islande, où cette substance remplit une petite caverne sous forme amygdalaire dans la mimosite.
 34. *Virki* (baie de *Vopnafiörður*), gisement de surtarbrandur recouvert par la péridotite qui a coulé dessus.
 35. *Hrafninnuhriggur* montagne entièrement formée d'obidiene qui a coulé comme les laves ordinaires.
 36. *Hallbjarnarstadarkambur* (côte septentrionale), gisement remarquable de surtarbrandur, de bois pétrifié, d'ossements et de coquilles fossiles avec zéolites dans leur intérieur, à 200 pieds environ au-dessus du niveau de la mer.
-

Voy en Islande et au Groenland.

Géologie. Pl.



Dess. par E. Robert.

N. Bonard sculp.

Gravé par Blinck.

Syðanes Islande.

1830. 1831. 1832.

RFJCB

Voy. en Islande et au Groenland

Géologie II



Dessiné par E. Schott

H. Kinnand sculp.

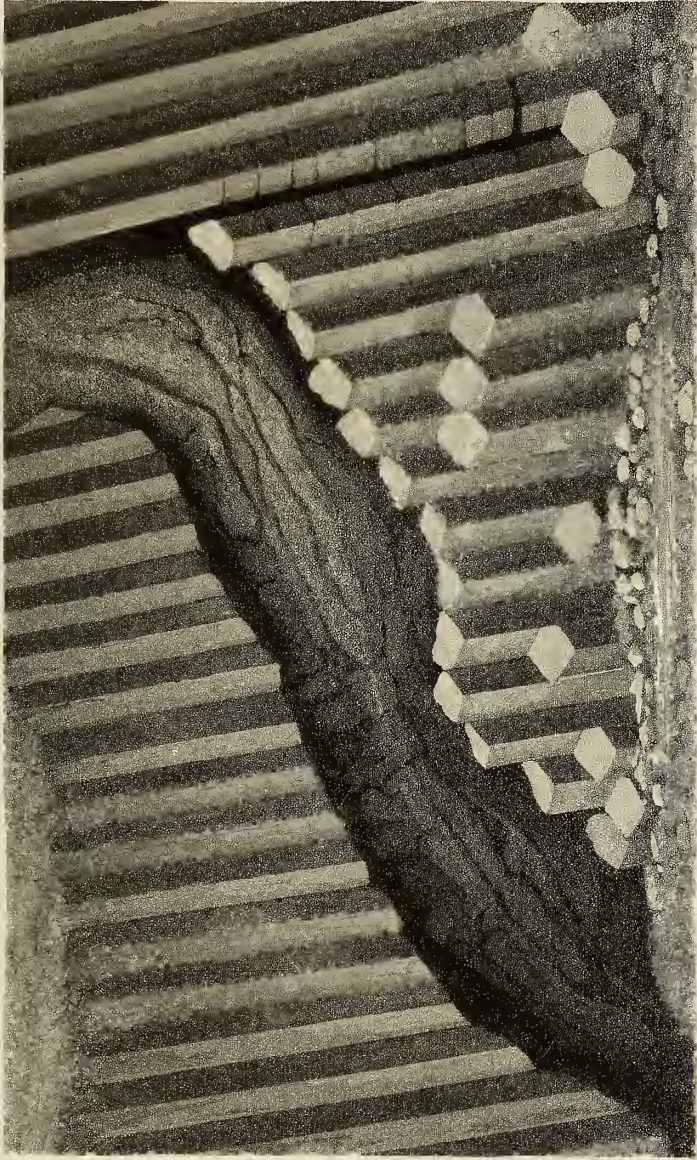
Fossvogur (Islande)

270103.100.100.100

RPJCB

Voy. en Islande et au Groenland

Géologie. Pl. 5.



Dess. par E. Robert

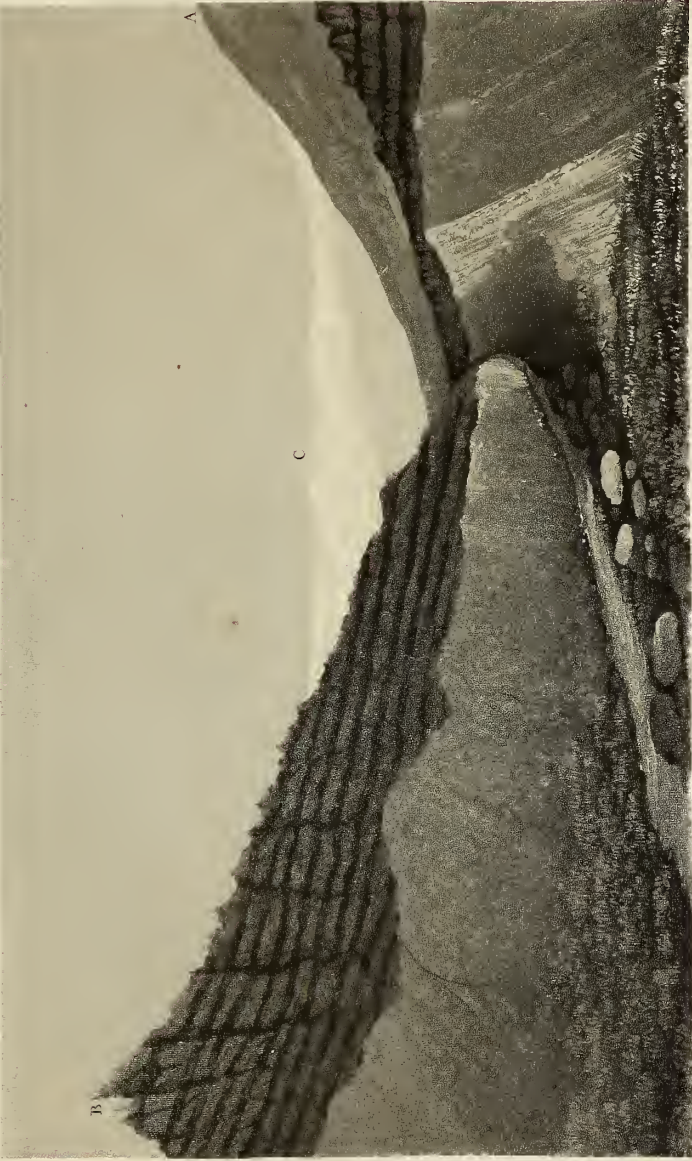
N. Demond inv.

Gravé par H. Bouché

Vidley (Islande)

Arch. Bern and K. B. Bern

RPJCB



Le plan par Eyafjörður

de Kalmocungr

de 1850, E. Beckers

Eyafjörður. (Islande)

Archieves de l'Institut de France

RPJCS



Dess par E. Belier.

N. Bonnard del.

Gravé par Brusch.

Heddalfell (Islande)

Pl. 5. - 1845. - 3. 1000.

RPJOB



Dessiné par E. Reber

M. Demandé sup.

Gravé par Henrich

Sandfell (Islande)

Stratigraphie

RPJCB

Voy en Islande et au Groenland

Geologie



Dess par H. Schlegel

N. Courant imp

Gravé par H. H. H. H.

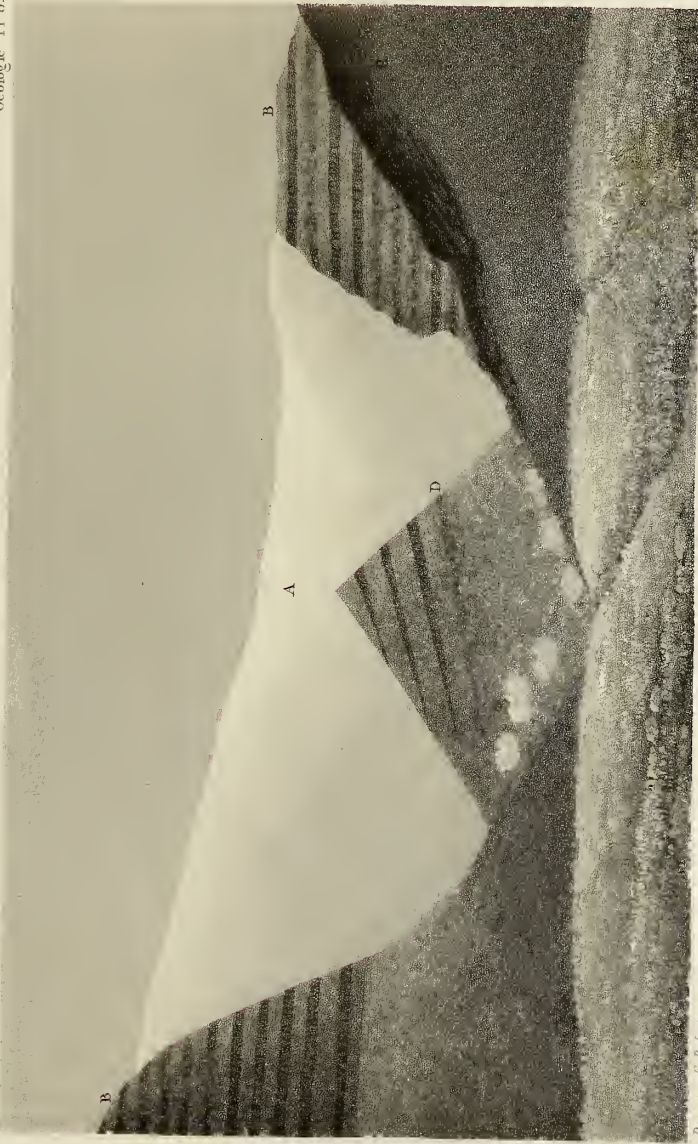
Fredduhviti (Islande)

Gravé par H. H. H. H.

PRICE

Voy en Islande et au Groenland

Géologie Pl 8.



Dess. par L. Robert

31. Février 1860

Gravé par Blinck

Reykjavik (Islande)

2150. Bernini. L'éditeur

1813



Dess. par E. Robert

M. Debonval sculp.

Gravé par H. H. H.

Sudurbrunnur (Islande)

Arthur Bertrand, Editeur

RFJCB



Goussier del.

N. K. Munksgaard sculp.

Ellberg. (Islande)

Tr. de. Bertrand del.

RPJCB

Voy en Islande et au Groenland.

Géologie. Pl. II.



Dess. par Robert

N. Kermad. imp.

Gravé par Linnéby

Vue du Snaefells et Fehull prise à mi-juin

1824. Paris chez Debay

RPJCB



Gravé par Linné

N. Bernard inv.

Dess. par E. Zuber

Bücher (Islande)

Archiv. Bertram. Edinb.

RPJCB



Grange par Hronsey

N. Skarvud. 1849

Dess. par A. Balthus

Skarvud (Islande.)

Comp. par Bertram. Eildou

RPJCB



Photo. par L. Zuber

N. Bonaventura

Gravé par Hirsch

Caverne de Budabklettur

Photo. par L. Zuber

RPJCB



Dess par E. Robero

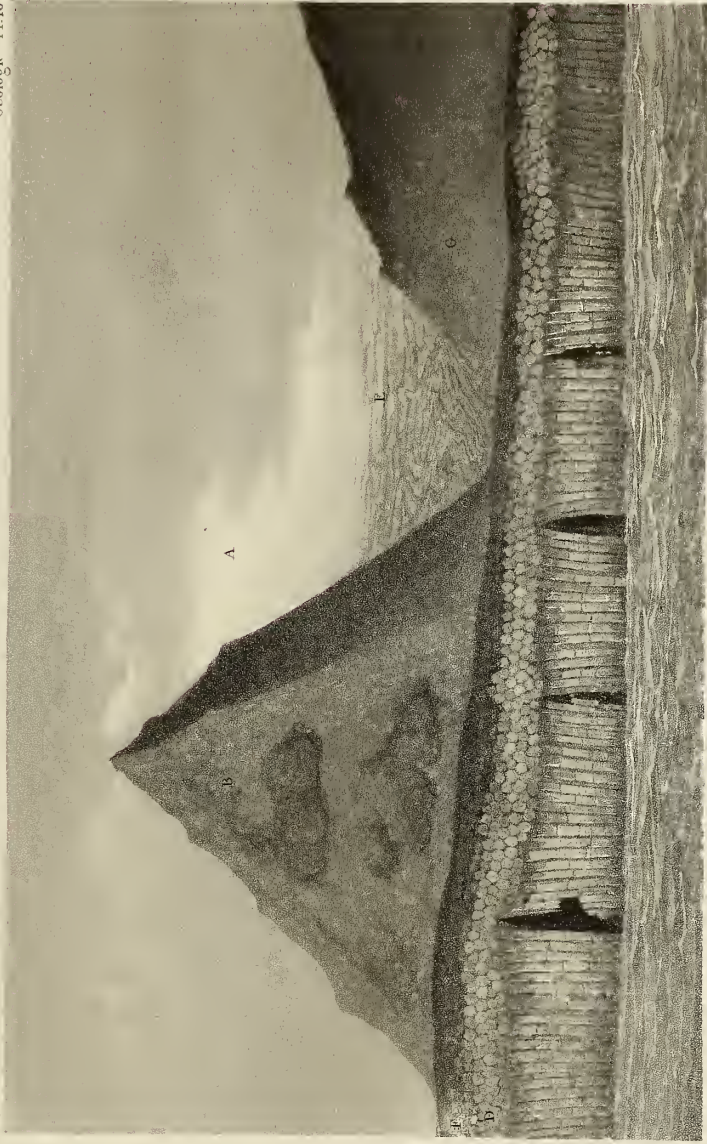
N. Leonard imp

Gravé par Hensly

Budabatur. (Islande)

Plus de 1000 ans

HPJC



Dess. par E. Bechert

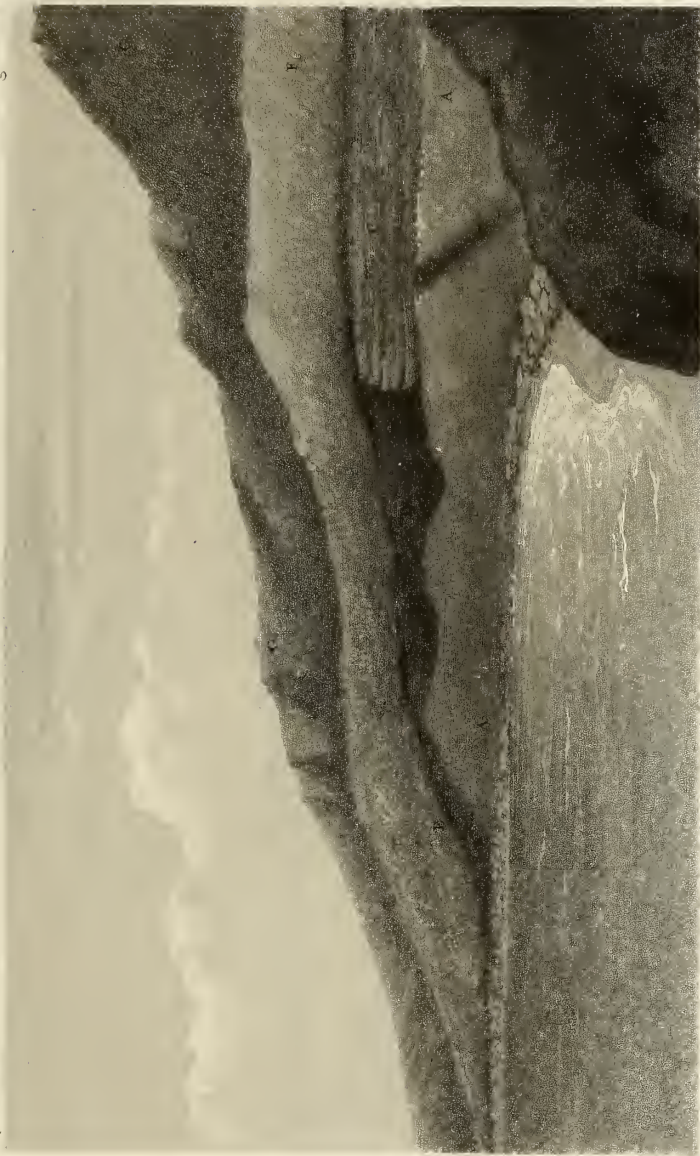
M. Reinold's tryk

Grave par E. Bredy

Staple. (Islande)

Arhus Bertrand Editeur

HPJCB



Dess. par E. Rabert

N. Homard inv.

Gravé par Houdry

Bugs-bury. (Islande)

Arthur Bertrand, Editeur.

RPJCB



Sommet du Snefells-Fokull

Archie. Bertrand. Editeur

RPJCB



Grass, par Stroncy

Il Bergend, sup.

Bye, par W. J. J. J. J.

Stoffgarnen, (Islande)

Archee, Nordland, Elden

PLCB



Dessiné par C. Schlegel

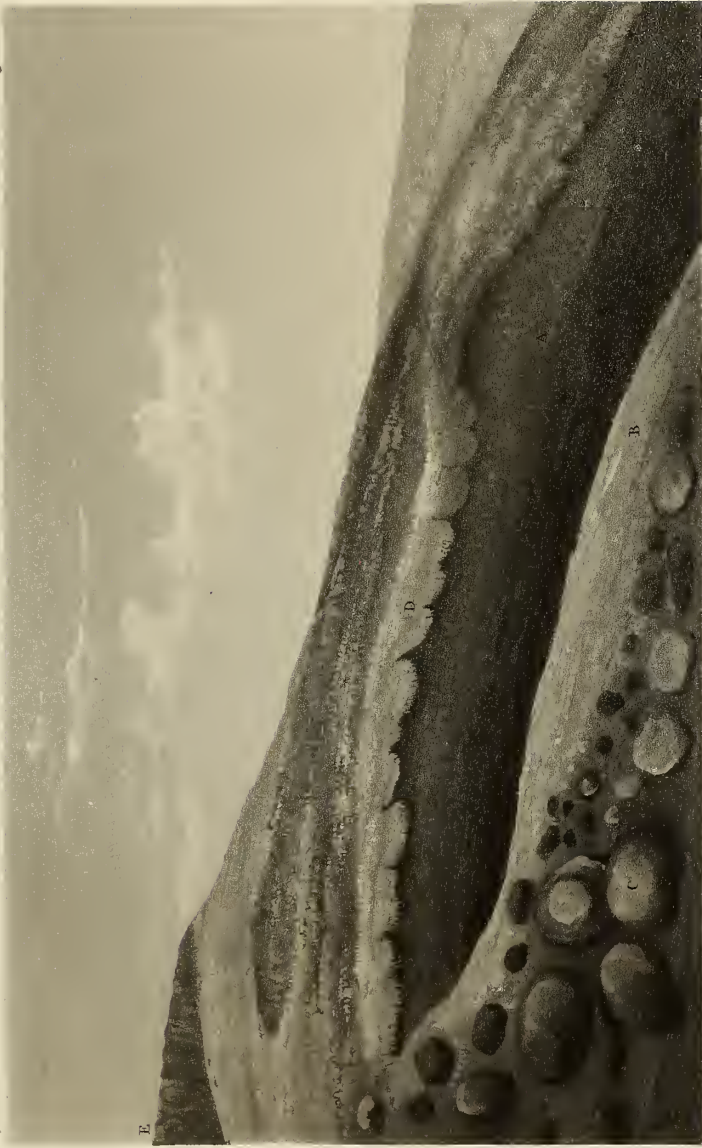
Relevé par Amp

Gravé par Blinck

Helgafellarnes. (Islande)

Arctos verticus Lillan

RPJCB



E

D

B

Dess. par F. Zuber

N. Bernard sculp.

Grave par Zimdy

Thorsvingis-midi. (Islande)

Arthus Bertrand del.

RPJC



Dess. par R. Rolob.

N. Remond trip.

Gravé par Zimdy

Gjalbreiki et Breckuhraun (Islande)

Arthur Bernier delin.

RFJCE



Dess. par E. Suess

N. Bernard exp.

Gravé par Liéclé

Bauka (Islande)

Arthur De la Roche, Göttingen

RPJCB



Thingvellir

Arche de l'Église

Thingvellir. (Islande.)

Arche de l'Église



RPJCB



Dess. par B. Bache

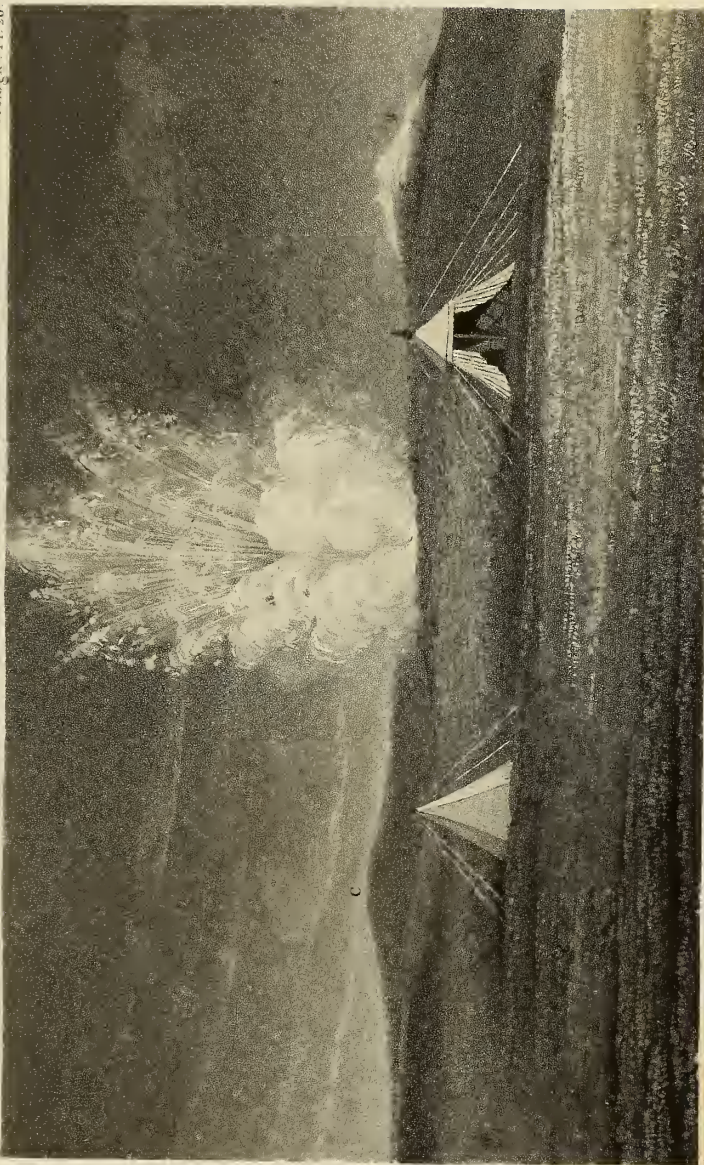
At. Leonard imp

Gravé par Landry

Lindablicidi. (Islande)

Arhus Perrenat. bidoue

RPJOB



Dess. par Z. Scherer

N. Remond imp.

Gravé par Henrich

Grand Geysir. (Islande)

Arthus Berthoud del.

APJCB



Gravé par Elmsley.

N. Bertram imp.

Dess. par L. Baber.

Grand Geysir d'Islande. (Islande)

Arch. Bertram & Co.

RPICB



Dess. par E. Deber.

M. Keraud imp.

Gravé par H. Bouché

Herduniriburgfall. (Islande)

Arthus Bertrand, D'Alsace

SPJCB



H. Remond enip

Kvinnik. (Islande.)

Arthas. Servant. Editeur

100



Dess. par Blayac

Il Penoncel on

Crane par Hord

Heriufstadi. (Islande)

Arthur Bernier, Islande

SPJCB



1851. par Hagen

M. Þorvaldson

1851. par Hagen

Endeis-sabalindur. (Islande)

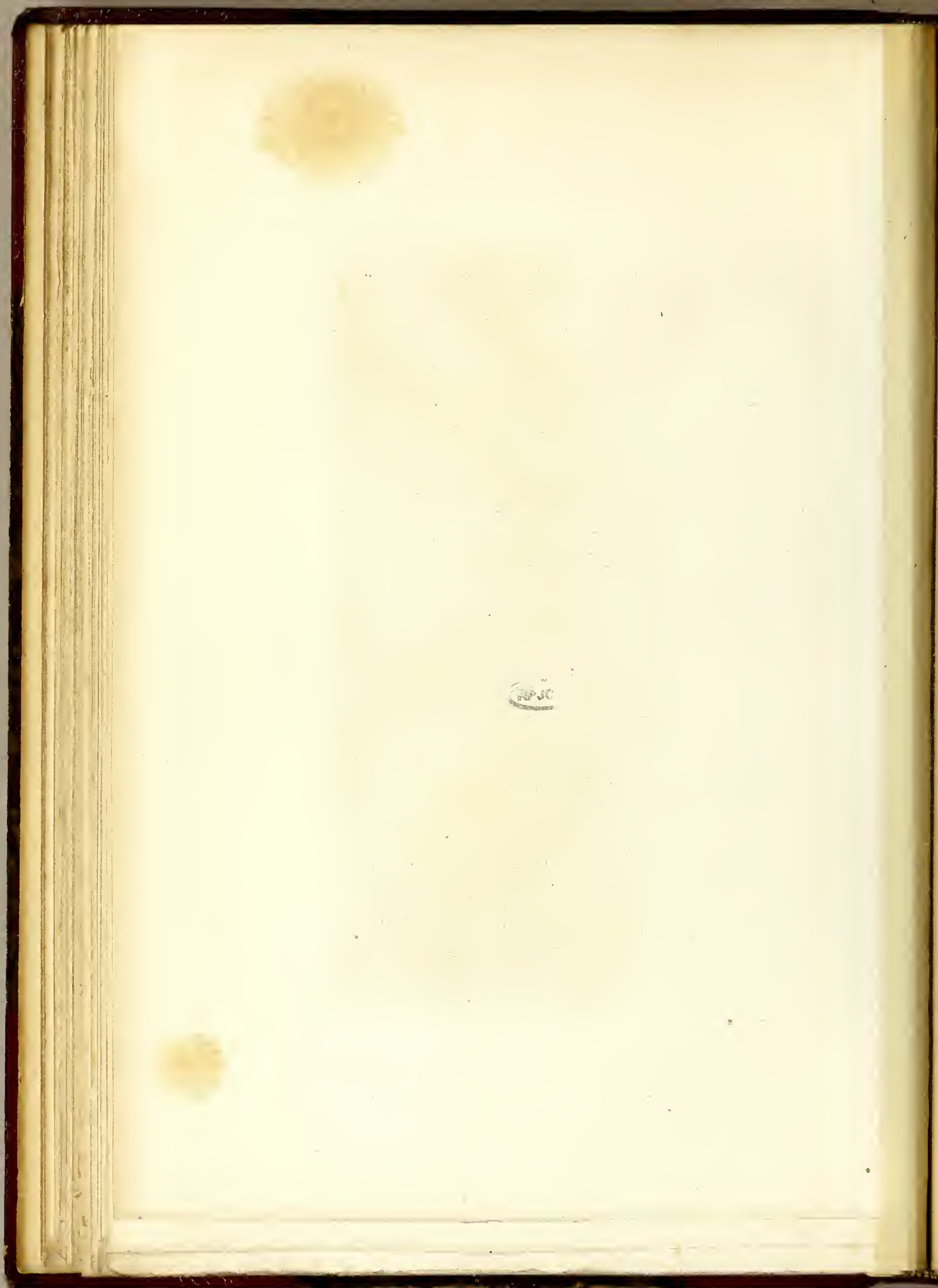
Alph. Bertrand, Editeur.

RPJC



Reuda (Islande)

Arthur Bertrand. Et. de la





Des. par Meyer

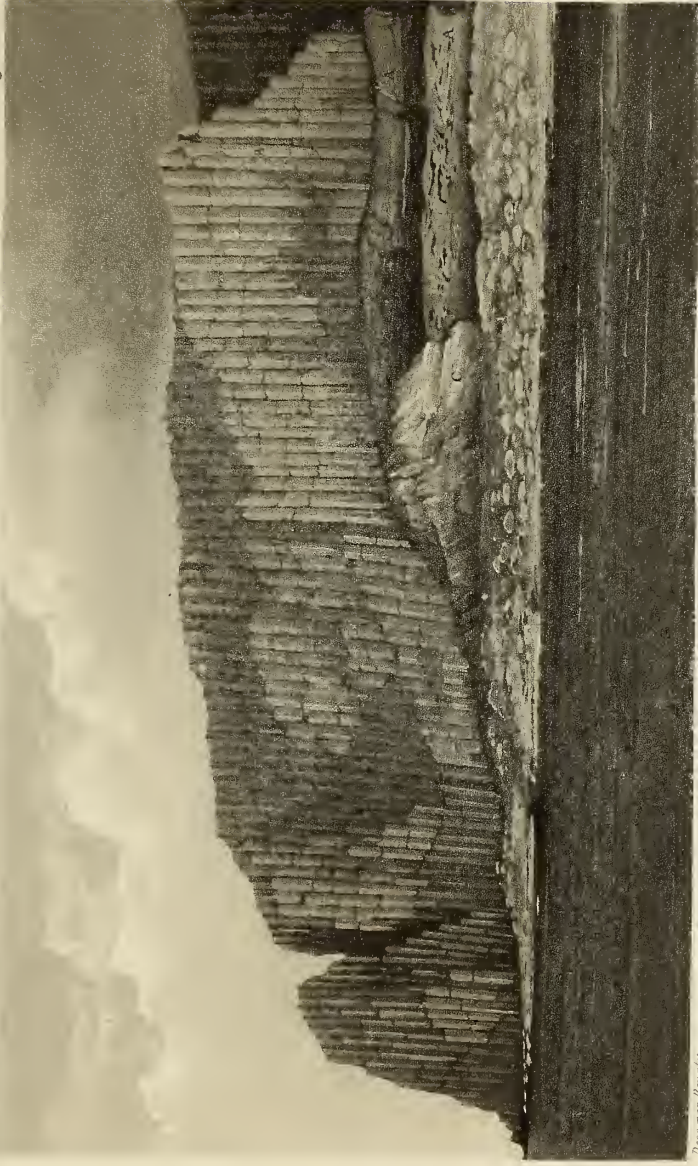
N. Nordenskiöld

Gravé par Zinnedy

Helgustadahlid. (Islande)

Arthur Bernard Lilljeström

WJCB



Presque de Svalbard

N. Konaundir

Grange par Hinnshy

Viki, (Islande)

Archee d'Arnaus

NPJCE



Dess. par Brøgger

N. Remond imp.

Gravé par Lindy

Hæfslindur (Islande)

Pl. 55. — 1850.

RPJCL



Dess. par Bonafée

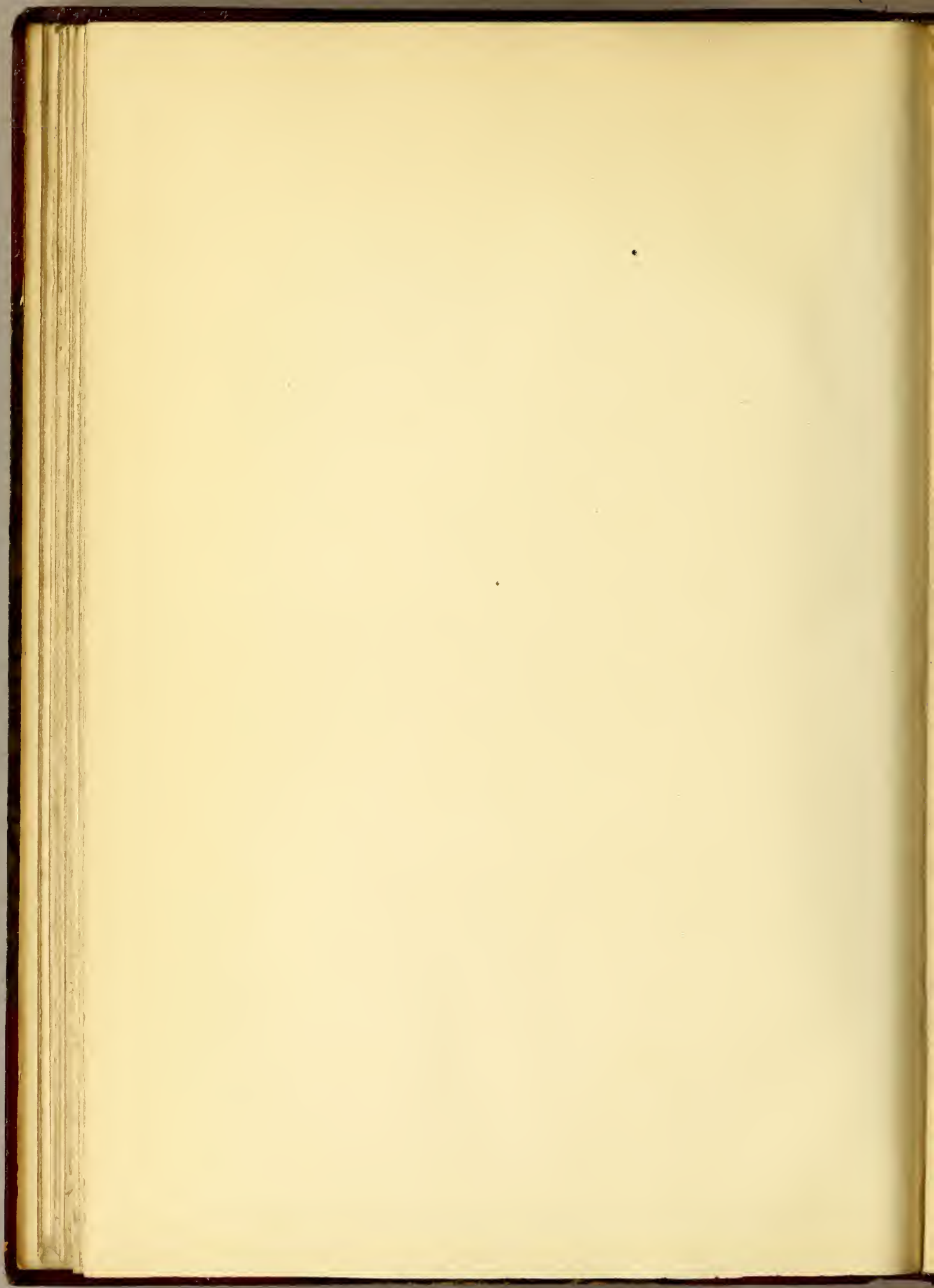
T. Bernadotte

Gravé par Lindeby

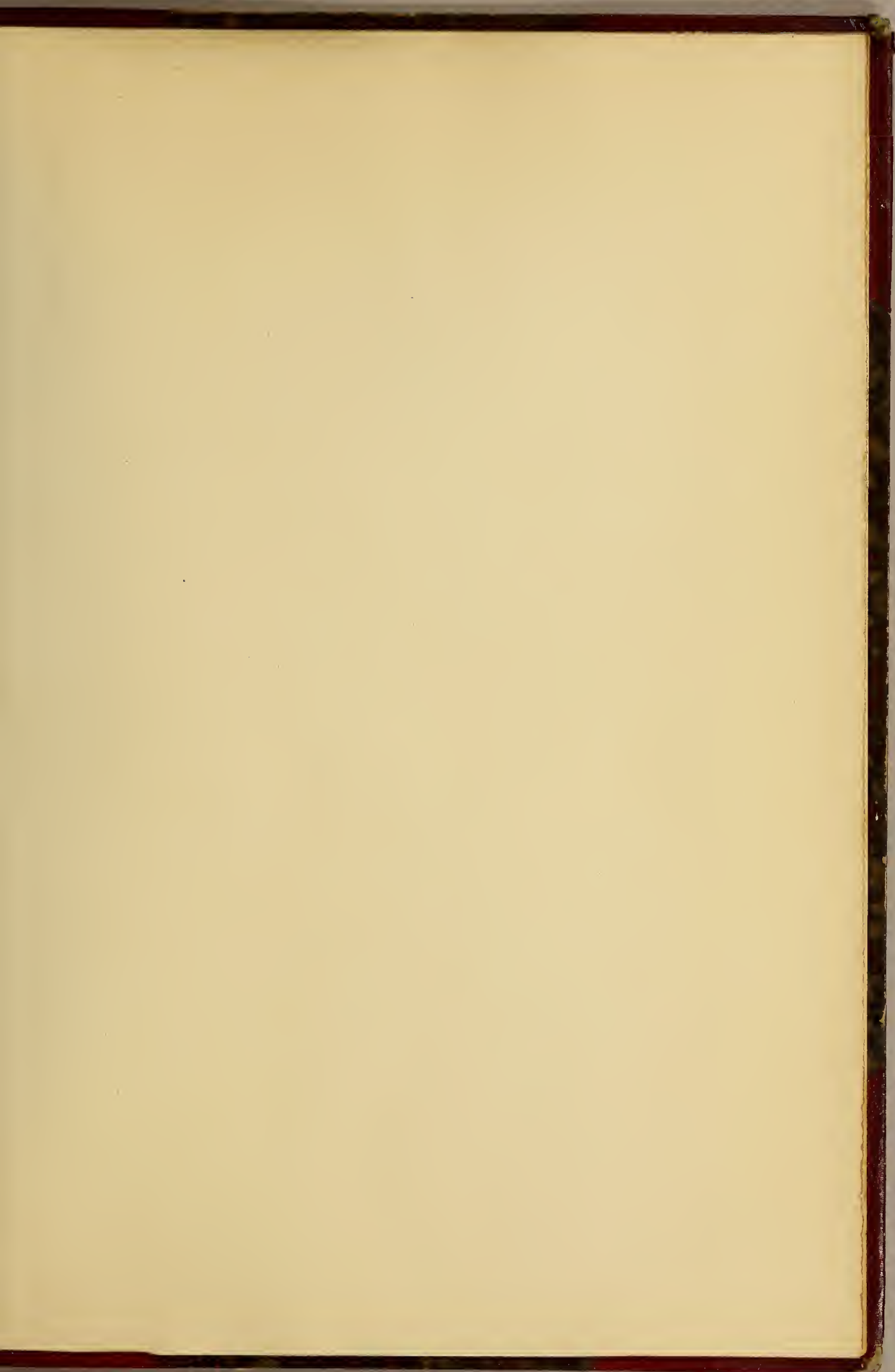
Bullja muntadabambur (Islande)

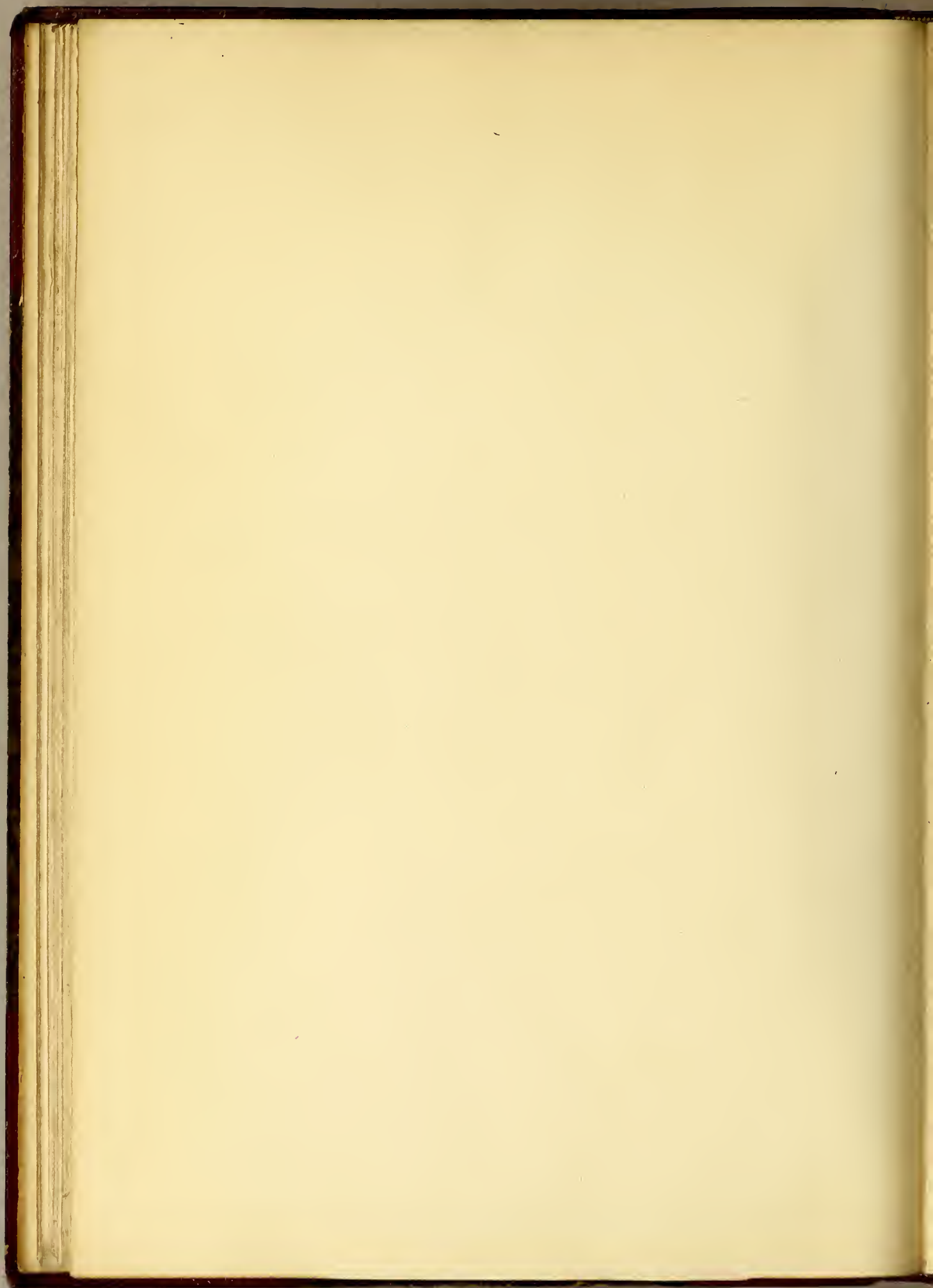
depuis Bernadotte, Edinbourg.

RFJOB









~~B838~~ EB
~~F815~~ F815
~~Atlas~~ 1838
1
1-SIZE
géologie Atlas





