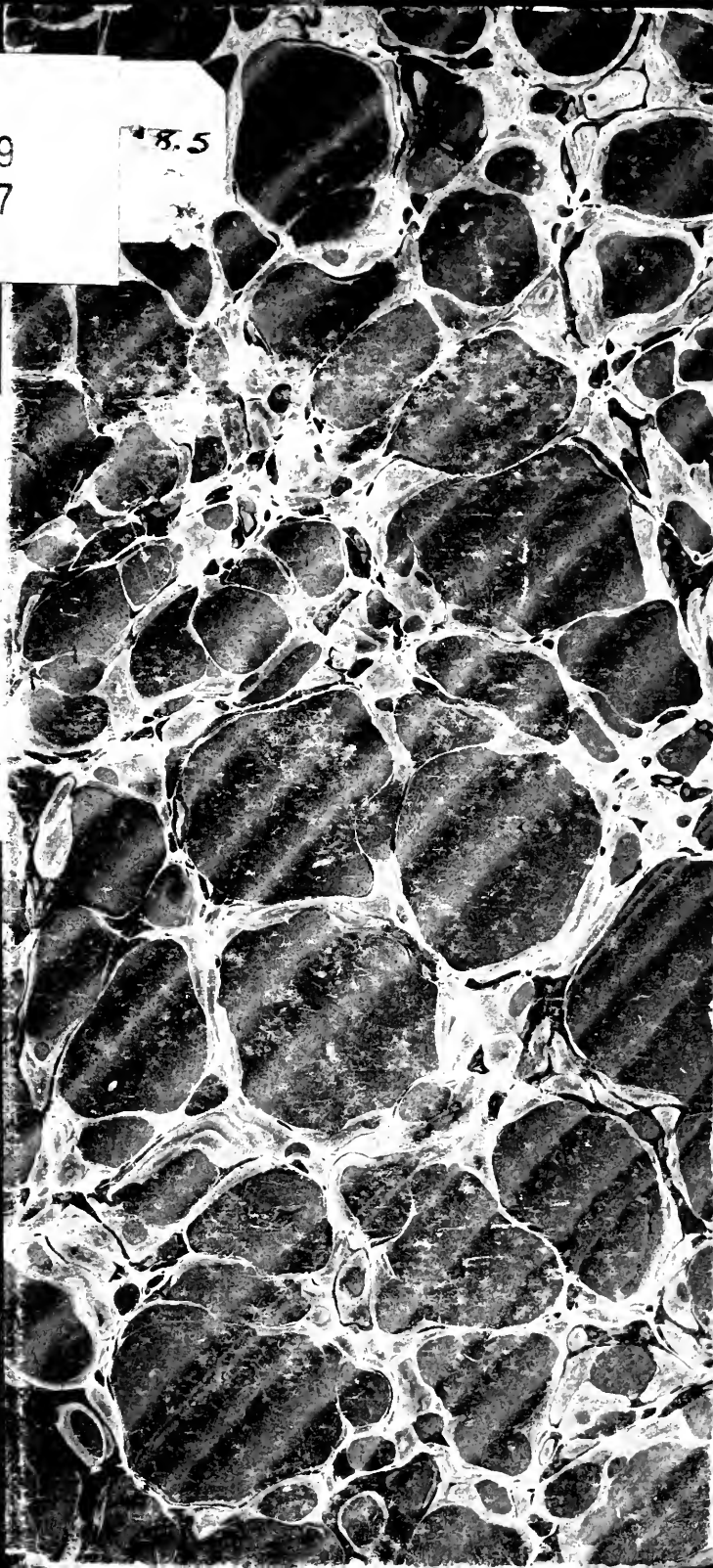


Forstedt

Vaxtgeografisk skildring
af södra angermanland.

289
F77

8.5





LIBRARY OF
THE NEW YORK BOTANICAL GARDEN

Special Book Fund
1908

Septemb 1899

R. W. Gibson Invt.



VÄXTGEOGRAFISK SKILDNING

AF

SÖDRA ÅNGERMANLAND.

Akademisk Afhandling,

som

med Vidtber. Filos. Facultetens samtycke

för Filosofiska Gradens erhållande

kommer att offentligen försvaras

af

ROBERT FREDRIC FRISTEDT,
Filos. Kand. af Stockholms Nation, Levinsk Stip.,

å Teologiska Lärosalen

den 25 Februari 1857

p. v. t. f. m.

LIBRARY
NEW YORK
BOTANICAL
GARDEN.

Upsala

WAHLSTRÖM & C.

1857.

200,
F177

1000000
1000000

Södra Ångermanland är utsträckt i nordvest och sydost från den punkt, der Åsele Lappmark och Jämtland sydligast sammanstöta, till Bottniska viken med en längd af omkring 25 mil och största bredden föga öfver 10 mil. Såsom det af ålder varit begränsadt, omgifves det i söder och sydvest af Medelpad och Jämtland, i norr och nordost af Åsele Lappmark samt Anundsjö, Sidensjö och Nätra pastorater inom Norra Ångermanland.

I fysiskt-geografiskt hänseende kan det i allmänhet betecknas såsom medlersta och nedre delen af Ångermanelfvens flodområde och de höjdsträckningar, som utgöra vattenskilnaden mellan Indalselvans flodområde i söder och Norra Ångermanlands små elfvar i norr, äro dess naturliga gränser. *Ångermanelfven* är nemligen landets enda flod. Den uppträder inom Åsele Lappmark och Jämtland och inträder i Södra Ångermanland, medan den ännu är skiljd i trenne grenar. *Norra* grenen, som är den betydligaste och kommer från Lappmarkens högsfjäll, har särdeles i sitt nedre lopp en trång strömfåra och störtar flerstädes fram med storartade vattenfall, såsom *Nämforsen* i Liden socken, tills den inom Sollefteå pastorat förenar sig med *södra* grenen. Denna, som leder sitt ursprung från Jämtlandska gränsfjällen, har ett vida lugnare lopp och genomflyter *Helgumsjön*, blir sedan starkare sluttande och bildar *Nessjöforsen*, kort förr än den sammanfaller med norra grenen. Den *medlersta* af elfvens grenar kan först anses taga sin början från den i provinsens nordvestligaste hörn belägna *Tåsjön*, som emottager sitt vattenförråd af tvenne källarmar i dess nordligaste spets. Under namn af *Tåsjö elf* erhåller denna gren en förstärkning från den på gränsen till Jämtland belägna *Flåsjön*, genomrinner

Mik 17 1006

Hotingsjön och *Fjällsjön*, kallas derefter *Fjällsjö elf* och infaller inom Liden socken i den norra grenen. Utom dessa tre grenar af elfven finnes mellan södra och medlersta grenarne en föreningsgren, hvilken afskiljer sig från den förstnämnda vid Jämtlandsgränsen och förenas vid Nordantjäl med *Fjällsjö elf**). Efter norra och södra grenarnes förening bildar elfven *Sollefteåforsen* och framgår sedan såsom en bred och lugn flod med svag ström, tills den mellan Ytter-Lännäs och Bjerträ socknar ännu mer vidgar sig och blir så svagt sluttande mot hafvet att med östliga vindars tillhjälp saltvatten föres ända upp till sistnämnda socknar. — Utom de sjöar, som genomflytas af elfvens grenar, finnas några få större, såsom *Betalsjön* i Junsele, *Storsjön* i Skog och Nora socknar, och en mängd mindre, hvilka alla med elfven sammanhänga. Isolerade skostjärnar, omgifna af myrar, tillhöra företrädesvis den högst belägna delen af landet. Kallkällor finnas i mängd. De bästa hafva en temperatur, aftagande mot nord-vest, från $4\frac{3}{4}^{\circ}$ till knappa 3° Cels.

Hela södra Ångermanland är ett bergland, der väldiga höjder omvexla med brådstupande dalsänkningar. Men dess bildning är i särskilda delar af väsendtligen olika beskaffenhet. Egentliga berg eller sådana, der sjelfva hållarna ligga i dagen, finnas nästan endast i närheten af hafvet. Här tilltaga de i reslighet mot norr och uppnå sin största höjd i det nära 900 fot höga *Skuluberget*, den skarpaste naturgräns, som någorstädes finnes mellan Södra och Norra Ångermanland. Ofvan Ytter-Lännäs och Bjerträ socknar börja de blottade hållarna alltmer att försvinna. De höjder, mellan hvilka elfven gräft sig ned, äro, oaktadt de äfven här benämnas berg, blott väldiga, skogklädda sandåsar, som tåga sin början ända uppifrån *Fjällsjö* och *Junsele* socknar. Derofvan antyda visserligen några obetäckta klippväggar kring *Bodom*- och *Ho-*

*) Den mellan södra samt de nedre delarna af norra och medlersta grenarna inneslutna landsträckan blir genom denna föreningslänk på alla sidor afskiljd från det närliggande landet, hvarföre innevånarne också med rätta gifva detta nära 10 mil långa område namn af *Ön*. En af de största öar i Sverige!

tingsjön ett fastare underlag. Men detta ligger här sällan i dagen och sjelfva det en half mil långa *Tåsjöberget* är ett mullberg, der endast de ymnigt frambrytande bäckarna hafva i djupa fåror genombrutit humustäcket och blottat det till små skärfvor vittrade skifferlagret.

I växtgeografiskt afseende består Södra Ångermanland af flera väsendtligen olika delar, hvilka tydligast framställas genom en skildring af dess s. k. *växtgeografiska regioner*, hvartill vi nu vilja öfvergå.

Af de för Sverige vanligen angifna åtta regionerna finnas här tvenne, neml. *Löfträds-* och *Barrskogsregionen*. Den sednare tillhör vårt område endast med sin nedersta del, således blott med den underafdelning, som här namnet Granregionen. Af den förra åter, som upptager större delen af landet och är Wahlenbergs regio Norrlandica s. Acerina, hafva vi här dess båda af honom så kallade subregiones *Alni glutinosæ* och *A. incanæ*, hvilka här framställas som särskilda regioner, med lika stort skäl som Granregionen såsom en sådan upptages *). Inom Södra Ångermanland finnas således trenne regioner, hvilka kortast karakteriseras såsom de områden, der ett af trädslagen *Alen* (*Alnus glutinosa*), *Aldern* **) (*Alnus incana*) eller *Granen* (*Abies excelsa*) allmännast förekomma och derföre benämnas:

*) Vi anse ett tillräckligt stöd för detta sönderdelande af Löfträdsregionen ligga i den tydliga analogien mellan förhållandena inom denna och Barrträdsregionen. Likasom i nordligaste Lappland den sistnämnda regionens öfre del, Tallregionen, är skarpt begränsad och t. o. m. äger lika stor bredd, som den nedre, Granregionen, men ju mer den nedgår mot Sveriges sydligare fjälltrakter, aftager i bredd, förlorar sina förr tydliga gränser och slutligen försvinner inom Jämtland och Härjedalen, — likaså kunna vi i Löfträdsregionens norra del, Södra Ångermanland, med bestämdhet angifva nedre gränsen för *Alni incanæ* region, hvilken i Helsingland och Gestrikland är försvunnen. Ett åtskiljande, som vid en allmän framställning af Sveriges regioner icke kunnat ske, är derföre vid en speciel behandling af inskränkta områden en af naturen framkallad nödvändighet, vare sig man afhandlar Lappmarker eller andra delar af riket.

**) Såsom mera äkta Norrländska och för sin korthets skuld mera

Alregionen eller Wahlenbergs *subregio Alni glutinosæ*.

Alderregionen eller hans *subreg. A. incanæ*,

Granregionen eller hans *regio silvatica s. abietina*.

Alregionen upptager den lägst belägna delen af Södra Ångermanland, således landet kring Ångermanellvens utlopp, och sträcker sig från kusten af Bottniska viken upp till öfre gränsen af Nora, Skog, Bjertrå och Ytter-Lännäs socknar. Dess centrala del tillhör en vida sydligare trakt i Norrland och regionen uppträder här endast genom en fortsatt utbredning öfver Medelpadsgränsen af dess *mest typiska* växtarter. Sjelfva den för regionen betecknande *Alen* finnes vanligen endast i mindre grupper vid stränderna, ofta nästan bortskymd af Alderns resligare kronor. Den höga breddgraden, 63^o, är nemligen nätt och jemnt tillräcklig för att bereda Alregionens växter trefnad, hvilken derföre måste underlättas af en mängd enskilda lokalförhållanden. Till dessa höra dels det nära grannskapet med hafvet, dels ock de resliga bergen, i hvilkas remnor och vid hvilkas rötter åtkilliga sydliga växter finna skydd, de djupa dalsänkningarna och de dessa ständigt åtföljande små sjöarna och vattendragen, samt slutligen den breda och lugna hufvudelfven, som till och med med djupa vikar intränger i landet.

En sådan mångfald af lokaler måste också framkalla en omvexlande vegetation. Uti det i allmänhet växtfria hafsvattnet trifvas innerst i vikarna *Batrachium marinum* *), *Chara aspera*, *Potamogeton zosteraceus*, *P. pectinatus*, *P. marinus*, *Zannichellia polycarpa*, *Z. pedicellata* m. fl. — De klippiga, steniga eller sandiga hafstränderna äga de vanliga Bottniska kustväxterna, såsom *Glaux maritima*, *Triglochin maritimum*, *Juncus balticus*, *Scirpus uniglumis*, *Elymus arenarius*, *Aira bottnica*, *Agrostis stolonifera: maritima* etc., men derjemte ett och annat lån från fjällen,

användbara, föredraga vi de från folkspråket hämtade benämningarne *Al*, *Alder* framför *Kübbal*, *Gråal*.

*) I hela afhandlingen, äfven i slutförteckningen, användas samma växtnamn och systematiska anordning, som i Prof. Fries' *Summa Veg. Scand.*, blott med de få afvikelser, som äro en följd af efter dess utgifvande vunnne, säker erfarenhet.

såsom *Viscaria alpina*, *Saxifraga cæspitosa*, samt dessutom *Arabis petræa*, den enda Svenska växtart, som är egen för S. Ångermanland. — Sötvattensvegetationen är ganska rik och består af *Batrachia (pellatum, Confervoides)*, *Nymphaea alba*, *Nuphar luteum*, *Myriophyllum alterniflorum*, *Nitella flexilis*, *Sagittaria sagittifolia*, *Scirpus lacustris*, *S. palustris*, *Potamogetones (natans, rufescens, gramineus, perfoliatus etc.)*, *Phragmites communis* m. fl. samt särdeles ymnigt släktet *Sparganium*, hvaraf alla Svenska arter utom *S. oligocarpon* och *S. hyperboreum* äro kända för denna trakt. — Sjöarna och vattendragen, vid hvilkas stränder *Alnus glutinosa* och *A. incana* trivas, omgifvas som oftast af ängsmarker, bevuxna med *Crepis paludosa*, *Ranunculus auricomus*, *R. acris*, *Caltha palustris*, *Cardamine pratensis*, *Orchis maculata*, *Coeloglossum viride*, *Salices (pentandra, Lapponum, Caprea, phylcæfolia, nigricans* och mellanformer mellan de två sistnämnda), *Carices (vesicaria, ampullacea, globularis, panicea, sparsiflora, cæspitosa, acuta, aquatilis, vulgaris, canescens etc.)*, *Gramineæ*, hufvudsakligen blott de i hela Sverige allmänna, *Botrychium Lunaria*, *B. matricarioides* m. fl. — Lundvegetationen utgöres af många för regionen karakteristiska växter: i skygd af *Alnus incana*, *Betula glutinosa*, *Populus tremula*, *Rubus idæus* etc. trivas, fastän blott sporadiskt, *Lactuca muralis*, *Viburnum Opulus*, *Lonicera Xylosteum*, *Campanula persicæfolia*, *Stachys silvatica*, *Scrophularia nodosa*, *Primula veris*, *Viola canina*, *Orobus vernus*, *Corylus Avellana*, *Convallaria Polygonatum* m. fl. — Barrskogsvegetationen liknar väsentligen medlersta Sveriges och består därför af de i skuggan af våra *Coniferæ* hemmastadda *Linnæa borealis*, *Anemone nemorosa*, många *Ericineæ*, *Equisetum silvaticum*, *Luzula pilosa*, åtskilliga *Filices* m. fl., samt, mera sporadiskt, af *Anemone Hepatica*, *Circæa alpina*, *Orobus tuberosus*, *Goadyera repens* etc. — Skogskärren äro af ganska obetydlig utsträckning och likna det nedre Sveriges, utom det att *Crepis paludosa*, en och annan *Carex*, i synnerhet *C. globularis* och *C. sparsiflora* samt några få andra, såsom allmänna,

tillkomma. — De blottade bergställena äga i sina högre delar nästan endast en lägre cryptogamvegetation. Ett och annat *Hieracium*, *Silene rupestris*, *Spergula Morisonii*, några *Ericineæ* och lågväxta *Filices* äro bland de få fullkomligare växter, som här råkas. — Åkergräsen äro nästan lika talrika som i medlersta Sverige; ty jemte *Circia*, *Carduus crispus*, *Sonchi*, *Lapsana communis*, *Galium Aparine: infestum*, *Lamia*, *Sinapis arvensis*, *Capsella Bursa Pastoris*, *Thlaspi arvense*, *Camelina foetida*, *Lolium Linicola* m. fl., som äro allmänna, förekomma äfven, fast mera sällsynta, *Chrysanthemum segetum*, *Lithospermum arvense*, *Echium vulgare*, *Delphinium Consolida*, *Agrostemma Githago*, *Euphorbia Helioscopia* etc. — På ruderatväxter är ej heller någon brist, särdeles kring barlastkajerna vid Hernösand och Nyland i Ytter-Lännäs socken.

En särskild märkvärdighet för denna region är den i Strinnebergen i Bjertrå socken belägna *Rammeldalen*, som erbjuder en blandning af barrskogs-, lund- och kärrvegetation samt visar S. Ångermanlands natur i dess ursprungliga, vildsköna tillstånd. Den är tillika anmärkningsvärd såsom växeställe för åtskilliga ganska sällsynta alster, såsom *Mulgedium alpinum*, *Epilobium organifolium*, *E. lineare*, "*Epipogium aphyllum*, *Malaxis monophyllos*, *Carex turfosa*", *C. tenella* och *Glyceria remota*.

Denna region är vida artrikare än de öfriga. Omkring 200 arter framtränga ej längre mot det inre landet än till nedre gränsen af följande region, ehuru likväl icke alla här hafva sin nordliga gräns. Ty en stor del följer hafskusten uppåt genom Porsens region och litoraldelen af Granregionen. Men afräknas dessa, så återstår dock en stor mängd, som uti ifrågavarande område vid Ångermanelfvens utlopp har sin nordligaste, kända förekomst inom Sverige, neml. *Chrysanthemum segetum*, *Anthemis tinctoria*, *Artemisia Absinthium*, *Senecio viscosus*, *S. silvaticus*, *Campanula persicæfolia*, *Thymus Serpyllum*, *Scrophularia nodosa*, *Veronica Beccabunga*, *V. agrestis*, *Rhinanthus major*, *Primula officinalis*, *Batrachium sceleratum*, *B. marimum*, *Myosurus*

minimus, *Anemone Hepatica*, *Delphinium Consolida*, *Draba verna*, *D. incana*, *Tilia parvifolia*, *Geranium bohemicum*, *Erodium cicutarium*, *Cerastium viscosum*, *Spergula Morisonii*, *Sedum Telephium*, *Myriophyllum verticillatum*, *Lathyrus silvestris*, *Orobus vernus*, *O. tuberosus*, *Pyrola media*, *Euphorbia Helioscopia*, *Polygonum dumetorum*, *Atriplex patula*, *Corylus Avellana*, *Alnus glutinosa*, *Ceratophyllum demersum*, *Listera ovata*, *Malaxis monophyllos*, *M. paludosa*, *Lemna polyrrhiza*, *L. minor*, *Potamogeton obtusifolius*, *P. pusillus*, *P. zosteraceus*, *P. pectinatus*, *P. marinus*, *Zannichellia polycarpa*, *Z. pedicellata*, *Sparganium ramosum*, *Carex Oederi*, *C. pilulifera*, *C. muricata*, *Festuca dumetorum*, *Bromus mollis*, *Catabrosa aquatica* och *Asplenium septentrionale*, — och det är just det plötsliga försvinnandet af alla dessa växter på en gång, som berättigar oss att upptaga denna trakt såsom en från de öfriga skiljd växtregion.

Alderregionen utbreder sig nordvest om föregående ända upp till nedre gränsen för Fjällsjö och Junsele socknar. Den är den centrala regionen i S. Ångermanland, och det icke blott af den orsak, att den är belägen i midten deraf eller därför att de flesta natursköna vyer, som gjort Ångermanelvens omgifningar högst prisade bland Norrlands alla dalar, här äro samlade, — utan äfven i rent växtgeografiskt afseende. Ty det är inom detta florumråde, som Alderregionens mest centrala del är belägen. Bäst bevisas detta af *Aldern*, som här icke skyr några lokaler, skänker åt sjelfva barrskogen en grågrön allvarlig prägel och t. o. m. är spridd så rikligt till närliggande regioner, att den äfven der bidrager att bestämna vegetationens utseende.

Den mångfald af olikartade lokaler, som vi lärde känna i föregående region, saknas här. De kunna nemligen typiskt hänföras till tvenne: de s. k. *ådalarna**) samt de höga *sandåsar*, som omgifva dem.

*) Vi hafva här tre sådana, neml. *norra ådalen* eller dalsänknin-gen vid norra grenen af Ångermanelven, *södra ådalen* vid södra gre-

Hvardera af dessa har sin egendomliga vegetation. Rikast är denna i ådalarna till följe af deras vexlande bildning. Södra ådalen har i allmänhet ända upp mot Ramselse socken en betydlig bredd och alder-, asp- och björklundarna åtskiljas derföre ofta af naturliga, mer eller mindre sankna ängar. Dessa innehålla ofta *Petasites frigida* (vanl. steril), *Hieracium collinum*, *Salix depressa*, *Convallaria majalis*, gröfre *Carices* (såsom *vesicaria*, *ampullacea*, *distigmaticæ*) med flera växter, som mindre allmänt träffas i norra ådalen. I denna, äfvensom oftast i stora ådalen äro stränderna branta och omgifvas omedelbart af en frodig *lundvegetation*, hvilken icke blott fortsättes inåt från elfven genom den stora mängden af de s. k. *niporna**), utan t. o. m. i dem uppnår sin mest fulländade utbildning. Vegetationen härstädes utgöres till hufvudsaklig del af *Aconitum Lycoctonum*, *Thalictrum simplex*, *Impatiens Noli tangere*, *Oxalis Acetosella*, *Melandrium diurnum*, *Geum rivale*, *Sorbus Aucuparia*, *Alnus incana*, *Montia fontana*, *Rumex Acetosa*, *Daphne Mezereum*, *Salix Lapponum*, *S. Caprea*, *S. nigricans*, *S. phyllifolia*, *Orchis maculata*, *Coeloglossum viride*, *Paris quadrifolia*, *Luzula pallescens*, *L. multiflora*, *Carex sparsiflora*, *C. vitilis*, *Poa remota*, *Calamagrostis phragmitoides*, *C. neglecta*, *Milium effusum*, *Struthiopteris germanica*, *Selaginella* m. fl. och mindre allmänna, fastän för regionen karakteristiska *Erigeron elongatus*, *Galium triflorum*, *Polemonium coeruleum*, *Thalictrum rariflorum*, *Viola umbrosa*, *V. epipsila*, *Carex capillaris*, *C. ornithopoda*, *C. alpina*, *Calamagrostis lapponica* samt den i många nipor i norra ådalen ymnigt förekommande *Calamagrostis chatybea*. Sjelfva elfstränderna äga inga egendomliga växter, om man undantafer trakten kring norra och södra grenarnas förening, hvarest *Myricaria germanica* och *Salix amygdalina* såsom

nen, och den med blotta namnet »ådalen» vanligen betecknade sänkning, som genomflytes af elfven nedanför alla grenarnas förening och som vi för tydlighetens skuld vilja kalla *stora ådalen*.

*) *Nipor* kallas de på tvären mot ådalarna gående, djupa inskärningarna i sandåsarna.

rariteter anträffas. — Sandåsarna äro öfvertäckta af *barrskogar*, uppblandade med *Alder* och i sitt inre ofta afbrutna af små skogstjärnar och kärrmarker. Skogsmarkerna hafva ingen egendomlighet, utan likna föregående regions. Men på ställen, der skogen är uthuggen, träffas åtskilliga, annars ovanliga, särdeles sådana, som trifvas på öppna sandåsar, såsom *Myosotis stricta*, *Pulsatilla patens*, *Viola arenaria* m. fl. I kärren finnes ett och annat lån från fjälltrakterna, hvilket vittnar om landets upphöjda läge, såsom *Petasites frigida*, *Ranunculus lapponicus*, *Saxifraga Hirculus*, *Salix myrtilloides*, *Juncus stygius*, *Sparganium hyperboreum*, *Eriophorum capitatum*, *Carex tenella*, *C. tenuiflora*, de flesta dock blott som sällsyntheter. — Åkerogräsen och i synnerhet ruderatväxterna äro vida färre än i föregående region. Dock återstå *Artemisia vulgaris*, *Senecio vulgaris*, "*Centaurea Cyanus*", *Carduus crispus*, *Cirsium arvense*, *Lappa tomentosa*, *Sonchus arvensis*, *S. oleraceus*, *Galium Aparine: infestum*, *Myosotis arvensis*, *Galeopses*, *Lamium purpureum*, *Hyoscyamus niger*, *Fumaria officinalis*, *Sinapis arvensis*, *Erysimum cheiranthoides*, *Camelina foetida*, *Viola tricolor: arvensis*, *Polygonum lapathifolium*, *Avena fatua*, *Agrostis spica venti*, *Lolium Linicola* etc., af hvilka de flesta icke, åtminstone som allmänna, öfvergå i den föga odlade Granregionen.

Denna regions intressanta vegetation innehåller dock blott vid pass 400 arter. Ty den massa växter, som upphöra med Alregionen, ersättes endast af några få fjällväxter och sådana, som älska lundarnas djupaste skugga. Alderregionen är derföre, för att så säga, Lofsträdsregionens *negativa* del, karakteriserad hufvudsakligen genom frånvaron af en stor mängd af Alregionens växter, hvilkas försvinnande tillåter återstoden att, understödd af landets bildning, uppträda i större massa och bestämma vegetationens utseende.

Granregionen upptager den återstående delen af S. Ångermanland eller den nordvestligaste kilen af provinsen. Denna region, utmärkt af dess vidsträckta barrskogar och myrar

samt brist på naturliga ängar och odlad jord, är i vegetatift hänseende alltför väl känd genom de många beskrifningar, som deröfver äro lemnade i skildringar af Sveriges fjälltrakter. Ett närmare redogörande för dess natur är derföre på detta ställe öfverflödigt och vi inskränka oss också till några få uppgifter, som närmare bestämma dess beskaffenhet inom vårt område.

S. Ångermanlands Granregion motsvarar den lägsta delen af den Granregion, som finnes i Sveriges fjällprovinser. Der-vid liknar den mer den söder, än den norr derom belägna. Ty med Jämtland har den nästan alla sina växtarter gemensamma. Dessutom äger den ganska få fjällväxter, som äro spridda öfver hela dess område, såsom *Petasites frigida*, *Ranunculus lapponicus*, *Aconitum Lycoctonum*, *Carex alpina*, *Poa alpina*, *Calamagrostis phragmitoides*, *C. lapponica*, *Phleum alpinum* och icke en gång alla dessa allmänna. Endast i den högst belägna eller Täsjö socken uppträder en stor mängd sådana, hvilka dock till största delen äro långt ifrån allmänna. Alla der förekommande fjällväxter äro jemte de nyss nämnda: *Gnaphalium norvegicum*, *Erigeron elongatus*, *Saussurea alpina*, *Mulgedium alpinum*, *Hieracium Prenanthoides*, *H. crocatum*, *Taraxacum officinale: alpinum*, *Myosotis silvatica: alpestris*, *Gentiana nivalis*, *Bartsia alpina*, *Pedicularis Sceptrum Carolinum*, *Pinguicula villosa*, *Thalictrum alpinum*, *Stellaria borealis: calycantha*, *Epilobium origanifolium*, *E. alpinum: majus*, *Astragalus alpinus*, *Salix myrtilloides*, *S. glauca*, *Juniperus communis: nana*, *Equisetum scirpoides*, *Tofieldia borealis*, *Eriophorum capitatum*, *Agrostis rupestris*, *Cystopteris montana*. — En för vegetationens utseende ofta utmärkande växt är *Calamagrostis chalybæa*, som förekommer på många ställen i Täsjöns och Hotingsjöns dalsänkningar i stora grupper.

Ett särskildt omnämmande förtjenar *Täsjöberget*. Det är ett längs Täsjöns östra strand utsträckt skifferberg af en half mils längd; dess bredd kan ej bestämmas, ty de stora myrar, som betäcka dess öfversta del, fortsättas, så vidt vi veta, i långsam sluttning ned mot det inre landets obebodda skogar. På dess branta sida mot Täsjön är det synnerligen rikt be-

vattnad af en otalig mängd små bäckar, som gräft sig djupt ned genom mulljorden och skiffen och kring sig samlat en vacker lundvegetation. Oaktadt denna dess bildning är det föga artrikare än den kringliggande trakten. Endast den på en ganska inskränkt plats ymniga *Botrychium virginicum*, samt några få andra, såsom *Mulgedium alpinum*, *Lonicera Xylosteum*, *Myosotis silvatica: alpestris*, *Viola silvatica*, "*V. mirabilis*", *Juniperus communis: nana*, "*Salix myrtilloides*" och *Botrychium matricariæfolium* äro egna därför. Det som för öfrigt kan sägas för upprätthållande af dess fjerran välkända rykte är, att en stor del af de ovanligare växter, som i den kringliggande trakten finnas, här äro på ett ställe samlade i en större mängd individer och dymedelst lättare åtkomliga för den, som på kort tid ville lära känna nordvestligaste Ångermanlands vegetation. — För det æsthetiska sinnet är det tillika af stort intresse geñom den behagliga anordningen af dess växtalster i dess mot Täsjödalens branta sluttningar. Det är också det högsta berget på många mils sträcka och bereder derigenom en överblick öfver vidsträckta trakter. T. o. m. de snöklädda gränsfjällen mot Norrige kunna derifrån ses vid horisonten och man har således äfven i S. Ångermanland en punkt, der man kan få en, om ock dunkel, föreställning om de trakter, hvarest de växtskatter äro samlade, som för den Skandinaviska botanisten äro de dyrbaraste.

Vid en allmän öfersigt af den vegetation, som vi nu i dess väsendtligaste delar analyserat, finna vi den vara ett rent uttryck af den Norrländska naturen, hvartill den hörer. *Aldern*, som är ett öfver hela norra Sverige utbredt träd, synes här hafva sitt centrum och bestämmer i väsendtlig mån naturens utseende. Dess region är den vidsträcktaste och förtjenar med rätta att kallas den för S. Ångermanland karakteristiska. Ty de två öfriga tillhöra blott dess båda ändpunkter och äro här typiskt, men ej centralt förekommande. *Barrskogarna* spela naturligtvis också en betydlig rol, såsom de der utgöra grundtypen för hela nordiska naturens gestalt. Men

de äro här vida mindre sjelfständiga herrar än i flera andra; åtminstone nordligare delar af Norrland Ty de vidsträckta ådalarnas frodiga lundvegetation afbryter esomoftast deras utbredning. Bland öfriga växter, som här rikligen frodas, må nämnas släktena *Sparganium*, hvars alla arter utom *S. oligocarpon* äro kända för detta område, *Calamagrostis*, *Botrychium*, hvilket här har sitt centrum, m. fl. Det geografiska läget gör denna trakt till en mötesplats för en stor mängd af medlersta Sveriges och åtskilliga arktiska växter samt, till följe af det nära grannskapet med fjälltrakter, flere af dessas allmännare arter. Allt detta underlättas i betydlig mån af jordgrundens starkt couperade beskaffenhet. Men denna landets gestalt, som riktar det på arter, förorsakar tillika, att dess vegetation vinner större likhet med de söder än de norr derom belägna trakterna. Med Norra Ångermanland kan nemligen det Södra i botaniskt afseende icke utan stora svårigheter sammanföras. Ty den öfver Södra Vesterbotten och Norra Ångermanland utbredda Porsens region har en vida större rikedom på sankna myrar och dess utmärkande växter *Rhamnus Frangula*, *Salix repens*, *Myrica Gale*, *Calla palustris* m. fl. äro i Södra Ångermanland inga i massor förekommande växter, ja en del tillhöra såsom sällsyntheter endast enstaka lokaler. Likheten med Medelpad är deremot påtaglig. Detta består sjelft af ådalar, genomflutna af större elfvar, och upptages derjemte af åtminstone tvenne bland S. Ångermanlands regioner. Till och med flera af vårt områdes rarare växter, såsom *Salix amygdalina*, *Poa remota*, förefinnas ungefär lika mycket i Medelpad och det är endast genom Alregionens blott typiska, men Alderregionens centrala närvaro i Södra Ångermanland, som detta i någon mån afviker från Medelpad. — Den jemnförelse, här blifvit framställd, gäller dock blott vårt områdes tvenne nedre regioner. Ty Södra Ångermanlands Granregion, som är omsluten af Jämtlands och Lapplands, liknar mest dessas närmaste delar, särdeles det förras, hvarifrån den avviker måhända endast såsom *Calamagrostidis lapponicæ* och *C. chalybææ*

växtort*). Från Åsele Lappmark skiljer den sig genom åtskilliga minnen från Alderregionen, såsom *Lonicera Xylosteum*, *Pyrola chlorantha*, de båda nyssnämnda *Calamagrostides* m. fl. samt genom dess i allmänhet ringa tillgång på fjällväxter.

Slutligen vilja vi meddela en förteckning på alla de Cotyledoneæ och Filices, som, så vidt vi veta, för Södra Ångermanland äro kända samt deras utbredning derinom. De personer, af hvilkas erfarenhet vi för detta ändamål varit mer eller mindre i åtnjutande, äro: i första rummet L. L. LÆSTADIUS, som år 1824 undersökte hela Södra Ångermanland och, såsom resultatet deraf, meddelade i Kongl. Vetenskaps-Akademiens Handlingar den enda speciella beskrifning om Ångermanlands vegetation, som hittills funnits; Lektor ENGMAN, hvars mångåriga excursioner härstädes förvärfvat åt denna flera många dyrbara växter; Prof. WAHLENBERG (Fl. Su.), Doctorerna BERLIN, HALLSTRÖM och ÅNGSTRÖM, samt Lector C. HARTMAN, som genomreste provinsen på sin färd till Finnmarken, och dessutom åtskilliga yngre studerande, bland hvilka isynnerhet följeslagaren på min resa i detta landskap 1856, C. P. LÆSTADIUS, riktat vår förteckning med många värderika facta.

*) Ty äfven *Botrychium virginicum* lärers nu vara upptäckt i Jämtland enligt Stud. Sehlberg.

FÖRTECKNING

PÅ

SÖDRA ÅNGERMANLANDS

COTYLEDONEÆ OCH FILICES *).

Synanthereæ Rich.

- Chrysanthemum segetum* L. Al. r. ¹⁾.
C. Leucanthemum L. i alla reg. a.
Matricaria inodora L. i alla reg. a.
M. Chamomilla L. Al. r. ²⁾.
Anthemis tinctoria L. Al. r. ³⁾.
A. arvensis L. Al. r. ⁴⁾.
Achillæa Millefolium L. i alla reg. a.
Tanacetum vulgare L. i alla reg. h. o. d.
Artemisia Absinthium L. Al. r. ⁵⁾.
A. vulgaris L. Al., Ald. t. a., Gr. flerst. ⁶⁾.
(*A. campestris* L. Al. tillfälligt förekom. ⁷⁾.)
Senecio viscosus L. Al. r. ⁸⁾.
S. silvaticus L. Al. r. ⁹⁾.
S. vulgaris L. Al., Ald. a.
Gnaphalium uliginosum L. i alla reg. t. a.
G. silvaticum L. i alla reg. t. a.
G. norvegicum Gunn. Gr. r. ¹⁰⁾.

*) Med förkortningarna Al. (= Alregionen), Ald. (= Alderregionen), Gr. (= Grauregionen) beteckna vi, i hvilka regioner hvarje art förekommer. Graden af arternas sällsynthet i hvarje region utmärkes med signaturerna: r. (= rar), flerst. (= flerstädes), h. o. d. (= här och der), t. a. (= temligen allmän) och a. (= allmän).

- 1) Hernön, Gudmundrå socken vid Kramfors: C. P. Læst.
- 2) Hernösands hvarf.
- 3) Gudmundrå sn: Kramfors; Nyland †).
- 4) Hernösand: C. P. Læst.
- 5) Bjerträ sn.: gårdar kring Strinnefjärden.
- 6) Fjällsjö sn.
- 7) Nyland: nya barlastkajen.
- 8) Ytter-Lännäs sn. mellan Bollsta och Svedje vid vägen.
- 9) Säbrå sn. vid Stig: Engman.
- 10) Tåsjöberget och Tåsjöns utlopp.

†) På alla ställen, der Nyland nämnes utan sockennamnet, menas den i Ytter-Lännäs sn. belägna lastageplatsen och gäst-gifvaregården.

- Antennaria dioica* (L.) i alla reg. a.
A. d. var. hyperborea (Don.) Al. r. 1).
Filago montana L. Al., Ald. t. a., Gr. r. 2).
Erigeron elongatus Ledeb. Hn. Gr. flerst., i de lägre reg. r. 3).
E. acris L. i alla reg. a.
Solidago Virgaurea L. i alla reg. a.
Petasites frigida (L.) Gr. t. a., i öfre delen af Alderregionen
 h. o. d. 4).
Tussilago farfara L. Al. t. a., Ald., Gr. h. o. d.
Centauræa Jacea L. Al. h. o. d. 5).
C. Cyanus L. i alla reg. h. o. d. 6).
Saussurea alpina (L.) Gr. r. 7).
Carduus crispus L. Al., Ald. t. a.
Cirsium lanceolatum (L.) i alla reg. a.
C. palustre (L.) i alla reg. a.
C. arvense Curt. Al., Ald. a., Gr. flerst. 8).
C. heterophyllum (L.) i alla reg. a.
Lappa tomentosa (Schkr.) Al., Ald. h. o. d. 9).
L. minor Lam.*: *campestris* Lange. Ald. r. 10).
Mulgedium alpinum (L.) Gr., Al. r. 11).
M. sibiricum (L.) Al. r. 12).
Sonchus arvensis L. Al., Ald. t. a., Gr. r. 13).
S. oleraceus L. Al. och lägre Ald. t. a. 14).
S. asper L. Al. flerst. 15).
Lactuca muralis Don. Al. r. 16).
Lapsana communis L. Al. t. a.
Crepis tectorum L. i alla reg. t. a.
C. paludosa (L.) i alla reg. a.

1) Nora sn. vid Eden, Bjerträ sn.: Strinnebergen.

2) Junsele sn.: Mø.

3) Teml. ymnig på och kring Tåsjöberget och vid Andersnäs i Tåsjö sn.; i enstaka individer i Liden, Resele, Ytter-Lännäs snr.

4) Spridd ned till Resele och Långsele snr.

5) Enl. L. L. Læst.; sedd af oss i Skog och Nora snr.

6) Enl. L. L. Læst.

7) Vid Norrby och Tåsjöberget.

8) T. ex. Fjällsjö och Tåsjö byar.

9) Till Sollefteå enl. L. L. Læst.

10) Sollefteå.

11) Tåsjöberget; Bjerträ sn.: Rammeldalen, Ytter-Lännäs sn.: Angsta, Hernön: Järesta: Engman.

12) Viksjö vid Mjellån: Engman.

13) Till Fjällsjö: L. L. Læst.

14) Till Sollefteå.

15) Ytter-Lännäs sn.

16) Nora sn.: Rödåsen vid Grönsvik.

- Hieracium Pilosella* L. i alla reg. t. a.
H. Auricula L. i alla reg. a.
H. collinum Fr. i alla reg. h. o. d.
H. c. var. strigosa Fr. Ald. r. ¹⁾.
 **H. stoloniferum* Bess. Fr. Al. r. ²⁾.
H. glomeratum Fr. Gr. r. ³⁾.
H. setigerum Fr. Gr. r. ⁴⁾.
H. cymosum L. Fr. Gr. r. ⁵⁾.
H. c. var. hispidosa Fr. Al. r. ⁶⁾.
H. saxifragum Fr. Al. r. ⁷⁾.
H. diaphanum Fr. Al. r. ⁸⁾.
H. murorum L. Fr. i alla reg. a.
H. coesium Fr. i alla reg. a.
H. c. var. nemorum Fr. Al., Gr. r. ⁹⁾.
H. vulgatum Fr. Al., Ald. r. ¹⁰⁾.
H. tridentatum Fr. Al. flerst., Ald. r. ¹¹⁾.
H. gothicum Fr. Al., Gr. r. ¹²⁾.
H. Prenanthoides Vill. Gr. r. ¹³⁾.
H. crocatum Fr. Gr. r. ¹⁴⁾.
H. umbellatum L. i alla reg. a.
Taraxacum officinale Web. i alla reg. a.
 — *alpinum* Kock. Gr. r. ¹⁵⁾.
 — *palustre* (Sm.) Gr. flerst. ¹⁶⁾.
Leontodon autumnale L. i alla reg. a.
Hypochæris maculata L. Al., Ald. t. a., Gr. h. o. d.
 (*H. radicata* L. Al. tillfälligt förekom. ¹⁷⁾.)

Dipsacæ Juss.

- Knautia arvensis* L. Al., Ald. h. o. d., Gr. r. ¹⁸⁾.

-
- 1) Ramsele prgd.
 2) Nora sn.: Grönsvik.
 3) Tåsjo by.
 4) Österbyn i Tåsjo.
 5) Fjällsjö by.
 6) Bjerträ sn.
 7) Säbrå sn. enligt Hartm., Nora sn., Bjerträ sn.: Strinnebergen.
 8) Bjerträ sn.: Strinnebergen.
 9) Bjerträ sn.: Strinne; Fjällsjö by.
 10) Skog sn.: Fannskog; Liden sn.: nära Stordalsnipan.
 11) Skog, Nora och Liden sur.
 12) Nora sn., Ytter-Lännäs sn. nära Löfsjön; Tåsjo sn.: Löfviken.
 13) Tåsjo sn.: Löfviken.
 14) Tåsjöns stränder: sparsamt.
 15) Tåsjöberget och Löfviken i Tåsjo sn.
 16) Särdeles i Tåsjo sn.
 17) Nylands nya barlastkaj.
 18) Tåsjo by.

Valerianaceæ Fr.

- Viburnum Opulus* L. Al. h. o. d., Ald. r. ¹⁾.
Valeriana officinalis L. Al. flerst., Ald. r. ²⁾.
V. sambucifolia M&k. Al., Ald. r. ³⁾.

Rubiaceæ Juss.

- Galium boreale* L. i alla reg. a.
G. trifidum L. Al. r. ⁴⁾.
G. palustre L. i alla reg. a.
G. uliginosum L. i alla reg. a.
G. verum L. Al. a., Ald. r. ⁵⁾.
G. triflorum Mühl. Mich. Ald. flerst. ⁶⁾
G. Aparine L.: *infestum* (W. K.) Al., Ald. a.

Caprifoliaceæ Juss.

- Lonicera Xylosteum* L. i alla reg. r. ⁷⁾.
Linnæa borealis L. i alla reg. a.

Campanulaceæ Juss.

- Campanula rotundifolia* L. i alla reg. a.
C. persicifolia L. Al. h. o. d.

Lobeliaceæ Juss.

- Lobelia Dortmanna* L. Al. a., Ald. h. o. d.

Convolvulaceæ Juss.

- Cuscuta Europæa* L. Al., Ald. r. ⁸⁾.
C. Epilinum Weih. Al., Ald. r. ⁹⁾.

Boraginææ Juss.

- (*Achusa officinalis* L. Al. tillfälligt förekom. ¹⁰⁾).

¹⁾ Ramsele sn.

²⁾ Vidbyggerå sn.: Docksta; C. Hartm.; äfven annorstädes enligt C. P. Læst. Obs. denna och följ. arts växeställen äro sannolikt myck- ket sammanblandade i Norrland.

³⁾ Nora sn.: Hornön; C. P. Læst.; Liden sn.: Nämforseu.

⁴⁾ Högsjö sn.. C. P. Læst.

⁵⁾ Sollesteå.

⁶⁾ Sollesteå sn.: Djupdal enl. Hartmans flora, Ramsele sn. nedan- för Krånge, Liden sn.: nära Stordalsnipan.

⁷⁾ Hufvudsakl. enl. L. L. Læst.

⁸⁾ Till Sollesteå. L. L. Læst.

⁹⁾ Säbrå prestbol 1857: Engman; Liden prgd: Stud. Sehlberg.

¹⁰⁾ Nylands nya barlastkaj.

Myosotis palustris L. Al. r. ¹⁾.
 M. lingulata Schltz. i alla reg. a.
 M. silvatica: alpestris (Sm.) Gr. r. ²⁾.
 M. arvensis L. i alla reg. a.
 M. stricta Lnk. Ald. r. ³⁾.
 Lithospermum arvense L. Al., Ald. h. o. d.
 Echium vulgare L. Al. flerst. ⁴⁾.
 Asperugo procumbens L. Al., Ald. h. o. d.

Labiatae Juss.

Mentha aquatica L. Al. r. ⁵⁾.
 M. arvensis L. Al., Gr. h. o. d.
 Thymus Serpyllum L. Al. r. ⁶⁾.
 (Calamintha Acinos (L.) Al. r. ⁶⁾.)
 (Clinopodium vulgare L. ⁷⁾.)
 Scutellaria galericulata L. i alla reg. h. o. d.
 Prunella vulgaris L. i alla reg. a.
 Glechoma hederaceum L. Al., Ald. h. o. d. ⁸⁾.
 Stachys silvatica L. Al. r. ⁶⁾.
 (S. palustris L. ⁷⁾.)
 Galeopsis versicolor Curt. i alla reg. t. a.
 G. Tetrahit L. i alla reg. h. o. d.
 Lamium album L. Al. h. o. d. ⁹⁾.
 L. purpureum L. Al. a., Ald. flerst. ¹⁰⁾.
 L. intermedium Fr. Al. r. ¹¹⁾.
 L. amplexicaule L. Al. a., Ald. flerst. ¹²⁾.
 Ajuga pyramidalis L. Al. h. o. d.

Menyantheae Mart.

Menyanthes trifoliata L. Al., Ald. h. o. d.

Polemoniaceae Juss.

Polemonium coeruleum L. Ald. r. ¹³⁾.

1) Gudmundrå sn.: Kramfors: C. P. Læst.

2) Tåsjöberget.

3) Sollefteå: Borgen.

4) Hernön: Capellsberg: Dr. Hallström, Styrnäs sn.: Oppnäs: G. Ahlberg, Ytter-Lännäs sn.: Augsta: Stud. K. A. Schönmeyr.

5) Gäddaåns utlopp i Säbråån: Engman.

6) Nora sn. mellan Salteå och Eden.

7) I Hartmans Flora uppgifven för Ångermanland i allmänhet.

8) Till Sollefteå.

9) Enligt Engman.

10) Till Sollefteå.

11) Nylands gästgifvaregård.

12) Till Sollefteå: L. L. Læst.

13) Resele sn.: Rösta.

Gentianæ Juss.

Gentiana nivalis L. Gr. och öfversta delen af Ald.-reg. flerst.,
Al. r. ¹⁾.

G. campestris L. Al. r. ²⁾.

G. amarella L.: *lingulata* (Ag.) i alla reg. a.

Solanaceæ Juss.

Hyoscyamus niger L. Al., Ald. flerst. ³⁾.

Personatæ L.

Verbascum thapsus L. Al., Ald. h. o. d.

Scrophularia nodosa L. Al. flerst. ⁴⁾.

Veronica longifolia L. Ald. r. ⁵⁾.

V. officinalis L. i alla reg. a.

V. o. var. *glabrata* Frist. Al., Gr. r. ⁶⁾.

V. Chamædryas L. Al., Ald. t. a.

V. Beccabunga L. Al. r. ⁷⁾.

V. scutellata L. i alla reg. a.

(*V. arvensis* L. ⁸⁾.)

V. verna L. Al., Ald. t. a.

V. agrestis L. Al. r. ⁹⁾.

Limosella aquatica L. Al. r. ¹⁰⁾.

— *borealis* (Lessing.) Al. r. ¹⁰⁾.

Bartsia alpina L. Gr. flerst. ¹¹⁾.

Euphrasia officinalis L. i alla reg. a.

E. parviflora Fr. Al. h. o. d.

Rhinanthus major Ehrh. Al. r. ¹²⁾.

R. minor Ehrh. i alla reg. a.

Pedicularis palustris L. i alla reg. a.

¹⁾ Tåsjö, Liden, Ramsele snr; Ytter-Lännäs sn.: Angsta: Stud. V. H. Schönmeyr.

²⁾ Skog sn.: Gallsättshölen: C. P. Læst., Bjertrå sn.: Locknö.

³⁾ T. ex. Ytter-Lännäs, Bjertrå, Resele snr.

⁴⁾ Hufvudsakl. eul. L. L. Læst.

⁵⁾ Graninge bruk på en holme i ån: Seblberg.

⁶⁾ Nora sn. vid Eden; Fjellsjö sn. nära byn af samma namn. —
Nova variatio *glabrata* a forma normali differt: *colore pallide viridi, caulibus bifariatis pilosis, foliis glabris, margine tantum ciliatis; corollæ dealbata.* — *Loca saxosa magis minusve aprica inhabitat.*

⁷⁾ Skogsby: L. L. Læst.

⁸⁾ Uppgilven för Ångml; i allmänh. i Hns Fl.

⁹⁾ Söder om elfven: L. L. Læst., Hernösand: C. P. Læst.

¹⁰⁾ Bjertrå sn.: Strinnefjärden.

¹¹⁾ Tåsjö sn.

¹²⁾ Hernön: C. P. Læst.

Pedicularis Sceptum Carolinum L. Gr. flerst. ¹⁾.

Melampyrum pratense L. i alla reg. a.

M. silvaticum L. i alla reg. t. a.

Lentibulariæ. Rich.

Utricularia vulgaris L. Al. r. ²⁾.

U. pulchella Lehm. Al. r. ³⁾.

Obs. Sterila *Utriculariæ*, liknande *U. intermedia*, finnas på många ställen.

Pinguicula vulgaris L. i alla reg. t. a.

P. villosa L. Gr. r. ⁴⁾.

Primulaceæ Juss.

Lysimachia thyrsiflora L. i alla reg. t. a.

Trientalis europæa L. i alla reg. a.

(*Anagallis arvensis* L. tillfälligt förek. ⁵⁾.)

Glaux maritima L. Al. r. ⁵⁾.

Primula officinalis Jacq. Al. r. ⁶⁾.

Plantagineæ Juss.

Plantago major L. i alla reg. a.

P. media L. Al., Ald. r. ⁷⁾.

P. lanceolata L. Al. r. ⁸⁾.

P. maritima L. Al. r. ⁵⁾.

Littorella lacustris Berg. Al. r. ⁹⁾.

Fragulaceæ Endl.

Rhamnus Frangula L. Al., Ald. h. o. d.

Cornæ DC.

Cornus suecica L. Gr. flerst. ¹⁰⁾.

Umbelliferæ Juss.

Anthriscus silvestris (L.) Al., Ald. t. a.

¹⁾ Hufvudsakligen i Tåsjö sn.

²⁾ Bjertrå sn.: Strinne; Nyland (alltid steril).

³⁾ Nora sn.: Salteå.

⁴⁾ Tåsjö sn. i en myr nära Stortjärn.

⁵⁾ Hernösand.

⁶⁾ Upphör vid Hernösand: L. L. Læst.

⁷⁾ Till Sollesteå: L. L. Læst.

⁸⁾ Hernön: Järesta: C. P. Læst.; Nylands nya barlastkaj.

⁹⁾ Skog sn.: Storsjöns stränder.

¹⁰⁾ T. ex. Tåsjö sn.: Löfviken, Junsele sn.

- Heracleum sibiricum* L. Al., Ald. h. o. d.
Levisticum officinale Kock. Al., Ald. h. o. d. ¹⁾.
Angelica silvestris L. i alla reg. h. o. d.
Peucedanum palustre Kock. Al., Ald. h. o. d.
Cicuta virosa L. Al. r. ²⁾.
Carum Carvi L. i alla reg. a.
Pimpinella Saxifraga L. i alla reg. a.

Acerineæ DC.

- Acer Platanoides* L. Al., Ald. r. ³⁾.

Resedaceæ DC.

- (*Reseda Luteola* L. tillfälligt förek. ⁴⁾.)

Nymphaeaceæ DC.

- Nymphaea alba* L. Al., Ald. a.
Nuphar luteum (L.) i alla reg. a.

Ranunculaceæ Juss.

- Ranunculus repens* L. Al., Ald. t. a.
R. acris L. i alla reg. a.
R. auricomus L. i alla reg. a.
R. hyponicus L. Gr. h. o. d., Ald. flerst. ⁵⁾.
R. Flammula L. Ald. r. ⁶⁾.
 — *intermedius* Hartm. Al. r. ⁷⁾.
R. reptans L. i alla reg. a.
Batrachium sceleratum (L.) Al. r. ⁸⁾.
B. marinum Fr. Al. r. ⁹⁾.
B. Confervoides Fr. Al. r. ¹⁰⁾.
B. peltatum K. Fr. Al. t. a., Gr. h. o. d.
Myosurus minimus L. Al. r. ¹¹⁾.

¹⁾ Planterad vid gårdar och der bibehållande sig.

²⁾ Nyland.

³⁾ Nora sn.: Bölesta by, Skogs prestbol (planterad); Skulubergget: L. L. Læst.

⁴⁾ Hernösands hvarf: C. P. Læst.

⁵⁾ Helgum sn.: Holmstrand, Sollefteå: L. L. Læst., Öfver-Län-näs sn.: A. Hazelius.

⁶⁾ Långsele: Engman enl. Dr. Hartmans Herb.

⁷⁾ Hernön: C. P. Læst.

⁸⁾ Hernösand, Nyland.

⁹⁾ Hernösands hvarf: C. P. Læst., Nora sn.: Eden och Grönsvik.

¹⁰⁾ Hernösands hvarf: C. P. Læst., Bjerträ sn.: Strinnefjärden.

¹¹⁾ Hernösand.

Thalictrum rariflorum Fr. Ald. r. ¹⁾.

— boreale Fr. S. V. Sc. Ald. r. ¹⁾.

T. simplex L. Ald., Gr. ²⁾.

T. alpinum L. Gr. flerst. ³⁾.

Anemone Hepatica L. Al. h. o. d.

Pulsatilla patens (L.) Ald. r. ⁴⁾.

Caltha palustris L. i alla reg. a.

Trollius europæus L. Gr. flerst., Al. r. ⁵⁾.

Aconitum Lycoctonum L. Gr. och öfre delen af Ald. h. o. d.

Delphinium Consolida L. Al. r. ⁶⁾.

Actæa spicata L. i alla reg. h. o. d.

Papaveraceæ Juss.

(*Papaver somniferum* L. tillfälligt förek. ⁷⁾.)

Fumariaceæ DC.

Fumaria officinalis L. i alla reg. t. a.

Cruciferae Juss.

Rhaphanus Rhaphanistrum L. Ald. r. ⁸⁾.

(*Cakile maritima* L. Al. tillfälligt förek. ⁹⁾.)

Brassica campestris L. i alla reg. a.

(*Sinapis nigra* L. Al. tillfälligt förek. ⁹⁾.)

S. arvensis L. i alla reg. a.

(*Diplotaxis tenuifolia* (L.) Al. tillf. förek. ¹⁰⁾.)

(*D. muralis* DC. Al. tillfälligt förek. ¹¹⁾.)

Erysimum alpinum (Sm.) Gr., Ald. r. ¹²⁾.

E. cheiranthoides L. Al., Ald. t. a.

(*Sisymbrium officinale* Scop. Al. tillfälligt förek. ⁹⁾.)

S. Sophia L. Al., Ald. a.

¹⁾ Liden sn.: Nämforsen.

²⁾ Liden och Junsele sur. — *Thalictra* i utveckladt tillstånd sågos på många andra ställen och förtjena fortsatt undersökning.

³⁾ Tåsjo sn.

⁴⁾ Resele sn.: Stud. Sehlberg, Ramsele sn.: $\frac{1}{2}$ mil ofvan Nylands by.

⁵⁾ Tåsjo sn.; Gudmundrå sn.: ynnig kring kyrkan: Stud. V. H. Sebömmeyr.

⁶⁾ Gudmundrå sn.: C. P. Læst.

⁷⁾ Gårdar kring Strinnefjärden.

⁸⁾ Ulånger sn.: Åskja gg.: Sem Franzén ent. Dr. Hus. Herb.

⁹⁾ Nylands nya barlastkaj.

¹⁰⁾ Nylands gamla barlastkaj.

¹¹⁾ Hernösands gamla hvarf: C. P. Læst.

¹²⁾ Tåsjo sn.: Stud. Sehlberg; Sollefteå: Borgen.

- Cardamine amara* L. Al., Ald. r. ¹⁾.
C. pratensis L. i alla reg. a.
Arabis petræa Lam. Al. flerst. ²⁾.
 — *ambigua* (DC.) Al. r.
A. Thaliana L. Al. t. a., Ald. r. ³⁾.
Turritis glabra L. Al., Ald. h. o. d.
Barbaræa stricta Fr. i alla reg. t. a.
B. vulgaris Br. Al. r. ⁴⁾.
 (Nasturtium silvestre (L.) tillfälligt förek. ⁵⁾.)
N. palustre (Leyss.) Al., Ald. t. a.
Coronopus depressa Mönch. Al. r. ⁶⁾.
 (C. didyma Smith. Al. r. ⁵⁾.)
 (Lepidium rudemale L. Al. tillfälligt förek. ⁵⁾.)
Capsella Bursa Pastoris Mönch. i alla reg. a.
Thlaspi arvense L. i alla reg. a.
Camelina foetida Fr. Al., Ald. t. a.
Draba verna L. Al. r. ⁷⁾.
D. nemorosa L. Al., Ald. r. ⁸⁾.
D. incana L. Al. r. ⁹⁾.
Subularia aquatica L. Al. h. o. d., Ald. r. ¹⁰⁾.

Balsamineæ DC.

- Impatiens Noli tangere* L. Al., Ald. h. o. d.

Tiliaceæ Juss.

- Tilia parvifolia* Ehrh. Al. r. ⁹⁾.

Gruinales L.

- Geranium silvaticum* L. i alla reg. a.
 — *parvillorum* Hartm. Gr. r. ¹¹⁾.
G. bohemicum L. Al. r. ¹²⁾.

¹⁾ Hufvudsakl. enl. C. P. Læst.

²⁾ Öarna Hernön, Hemsön, Bondskär, Lotmen; på fastlandet i Nora sn.: Grönsvik. — Varieteten: kring Hernösand: Engman.

³⁾ Liden sn.: Nämforsen.

⁴⁾ Säbrå sn.: vid vägen mellan Hernösand och Bondsjö: C. P. Læst.

⁵⁾ Nylands gamla barlastkaj.

⁶⁾ Hernösands hvarf; Nylands nya barlastkaj.

⁷⁾ Upphör vid Hernösand: L. L. Læst.

⁸⁾ Säbrå: L. L. Læst., Ytter-Lännäs sn.: Bollsta; Ulånger sn.:

Åslja gg. C. Hartm., Sollefteå kyrkogård.

⁹⁾ Hernösand.

¹⁰⁾ Resele sn.: Toningsjön.

¹¹⁾ Tåsjö by.

¹²⁾ Säbrå prestbol, Hernön: Engman, Nora sn.: L. L. Læst.

(*Geranium rotundifolium* L. Su. Al. † tillfälligt förekom. ¹⁾.)

G. Robertianum L. Al. flerst., Ald. r. ²⁾.

Erodium cicutarium (L.) Al. r. ³⁾.

Oxalis Acetosella L. i alla reg. a.

(*Linum usitatissimum* L. odlas hufvudsakl. i Alens och Alderns regioner.)

L. catharticum L. Al. r. ⁴⁾.

Hypericineæ DC.

Hypericum quadrangulum L. Al. h. o. d. ⁵⁾.

H. perforatum L. Al. h. o. d. ⁶⁾.

Violarieæ DC.

Viola tricolor L. i alla reg. a.

— *arvensis* (Murr.) i alla reg. a.

V. biflora L. Gr. h. o. d.

V. canina L. Al., Ald. t. a.

— *montana* (L.) Al., Ald. h. o. d., Gr. t. a.

V. arenaria DC. Al., Ald. t. a.

V. silvatica Fr. Gr. r. ⁷⁾.

V. mirabilis L. ⁸⁾.

V. umbrosa Fr. Ald. r. ⁹⁾.

V. epipsila Ledeb. Ald. r. ¹⁰⁾.

V. suecica Fr. Ald. flerst. ¹¹⁾.

V. palustris L. i alla reg. t. a.

Droseraceæ DC.

Parnassia palustris L. i alla reg. a.

P. p. var. *tenuis* Hartm. Gr. r. ¹²⁾.

Drosera rotundifolia L. i alla reg. a.

D. longifolia L. i alla reg. t. a.

¹⁾ Hernösands kvarf.

²⁾ Till Bjertrå sn.: L. L. Læst., Nora sn.: Grönsvik; Skuluberget: C. P. Læst.

³⁾ Hernösand.

⁴⁾ Nora sn.: Grönsvik.

⁵⁾ Enligt L. L. Læst.

⁶⁾ Hufvudsakligen enligt Wahlb. i Fl. Su.

⁷⁾ Tåsjöberget.

⁸⁾ Framtränger till Tåsjöberget: L. L. Læst.

⁹⁾ Sollefteå vid Risövik; Rausele: L. L. Læst.

¹⁰⁾ Sollefteå.

¹¹⁾ Till Långsele och Sollefteå sur.; Vidbyggerå sn.: Docksta: C. Hartman.

¹²⁾ Fjällsjö by, Junsele sn.: Krånge.

- Drosera obovata* Kock. Al. r. ¹⁾.
D. intermedia Hayu. Gr. ²⁾.

Silenaceæ Braun.

- Silene inflata* L. i alla reg. h. o. d.
S. nutans L. Al. r. ³⁾.
 — *infracta* (W. K.) Al. r. ⁴⁾.
S. rupestris L. Al. r. ⁵⁾.
Melandrium vespertinum (Sibth.) Al., Ald. t. a.
M. v. var. *carnea* Fr. Ald. flerst. ⁵⁾.
M. diurnum (Sibth.) Al., Ald. t. a.
Viscaria purpurea Wimm. Al., Ald. h. o. d., Gr. r. ³⁾.
V. alpina (L.) Al. h. o. d. i kusttrakten.
Lychnis Flos Cuculi L. ⁶⁾.
Agrostemma Githago L. i Al- och nedre delen af Ald.-reg. h. o. d.
Dianthus deltoides L. Al., Ald. t. a., Gr. r. ⁷⁾.
D. d. var. *glauca* (L.) Ald. r. ⁸⁾.

Alsinnaceæ Bartl.

- Stellaria nemorum* L. i alla reg. h. o. d.
S. media With. i alla reg. a.
S. palustris: *glauca* (With.) Al. r. ⁹⁾.
S. graminea L. i alla reg. a.
S. crassifolia Ehrh.: *paludosa* (Læst.) Gr. r. ¹⁰⁾.
S. longifolia Fr. i alla reg. h. o. d.
S. borealis Big.: *calycantha* Fenzl. Gr. flerst. ¹¹⁾.
Cerastium vulgatum (L.) Curtis. i alla reg. a.
C. viscosum L. Curt. Al. r. ¹²⁾.
Arenaria trinervia L. Ald., Gr. r. ¹³⁾.

-
- 1) Nora sn.: Grönsvik på Rödåsen.
 2) Fjällsjö by.
 3) Till Nora: L. L. Læst.
 4) Bjerträ sn.: Strinnebergen.
 5) Helgum och Ramsele sur.
 6) "Ad summam Augermanniam" Whlbn. Fl. Su.
 7) Junsele sn.
 8) Sollefteå.
 9) Bjerträ sn.: Locknö; Nyland: L. L. Læst.
 10) Tåsjo sn.: i en myr nära Skänknäsberg.
 11) Tåsjo sn.: h. o. d.
 12) Nyland.
 13) Ramsele sn.: L. L. Læst.; Fjällsjö sn. nära byn af samma namn.

- Arenaria serpyllifolia* L. Al. h. o. d., Ald. r. ¹).
Sagina nodosa (L.) Al. r. ²).
S. saxatilis Wimm. Gr. r. ³).
S. procumbens L. i alla reg. a.
Spergula arvensis L. i alla reg. a.
S. Morisonii Boreau. (Bot. Not. 1857) Al. flerst. ⁴).
Lepigonum rubrum (L.) Al. ⁵).

Elatineæ Juss.

- Elatine Hydropiper* L. Al. r. ⁶).

Ribesiaceæ Reich.

- Ribes nigrum* L. Al. r. ⁷).
R. rubrum L.
 — *silvestre* M. K. } Gr., Ald. h. o. d.
R. alpinum L. Ald. r. ⁸).

Saxifrageæ Juss.

- Saxifraga Hirculus* L. Ald. r. ⁹).
S. cæspitosa L. Al. r. ¹⁰).
Chrysosplenium alternifolium L. Al., Ald. r. ¹).

Crassulaceæ Juss.

- Sedum Telephium* L. Al. flerst. ¹¹).
S. acre L. Al. h. o. d.
S. annuum L. Al., Gr. r. ¹²).
Bulliarda aquatica (L.) Al. h. o. d.

Lythrarieæ Juss.

- Lythrum Salicaria* L. Al. r. ¹³).

-
- 1) Till Sollefteå: L. L. Læst.
 2) Nora sn.: Grönsvik.
 3) Tåsjöberget.
 4) Hernön, Nora sn.: Östanö, Bjerträ sn.: Strinnebergen.
 5) Enligt L. L. Læst.
 6) Bjerträ sn.: Strinnefjärden vid Locknö.
 7) Nora sn.
 8) Ramsele: L. L. Læst.
 9) Grøninge: Stud. Svanström.
 10) Nora sn.: Eden på hafsklippor.
 11) Vid kusten till Nora sn.: Salteå och Eden.
 12) Nora sn.: Grönsvik på Rödåsen; Fjällsjö sn. nära byn af samma namn.
 13) Till Nora: L. L. Læst.

(*Peplis Portula* L. Al. r. ¹).)

Onagraceæ Juss.

Chamænerion angustifolium (L.) i alla reg. a.

Epilobium montanum L. i alla reg. a.

E. organifolium Lam. Gr., Al. r. ²).

E. alpinum L.: majus Fr. Gr. r. ³).

E. palustre L. i alla reg. a.

E. lineare L. Al. r. ⁴).

Circæa alpina L. Al., Ald. h. o. d.

Halorrhageæ Br.

Myriophyllum alterniflorum DC. Al. a., Ald. r. ⁵).

Hippuris vulgaris L. i alla reg. a.

Pomaceæ L.

Sorbus aucuparia L. i alla reg. t. a.

Senticosæ L.

Rosa canina L. Al. flerst. ⁶).

R. cinnamomea L. i alla reg. a.

Alchemilla vulgaris L. i alla reg. a.

A. alpina L. Al. r. ⁷).

Rubus idæus L. i alla reg. a.

R. saxatilis L. i alla reg. a.

R. arcticus L. Al., Ald. a., Gr. h. o. d.

R. Chamæmorus L. i alla reg. a.

Fragaria vesca L. Al., Ald. a., Gr. h. o. d.

Comarum palustre L. i alla reg. a.

Potentilla anserina L. Al., Ald. t. a.

P. norvegica L. i alla reg. t. a.

P. argentea L. Al., Ald. h. o. d. Gr. r. ⁸).

P. Tormentilla Scop. i alla reg. a.

P. alpestris Hall. i alla reg. a.

Geum rivale L. i alla reg. a.

Spiræa Ulmaria L. i alla reg. a.

¹) I en grop vid castellet på Herrön, nu utdöd: Engman.

²) Tåsjöberget; Bjerträ sn.: Rammeldalen.

³) I öppen skogsmark på nordvästligaste slutningen af Tåsjöberget.

⁴) Bjerträ sn.: Rammeldalen.

⁵) Liden sn.: Nämforsen.

⁶) Nora och Skog snr.

⁷) Herrösand vid vägen mellan Stenhammar och Brattås: Engman.

⁸) Junsle sn.

Drupaceæ L.

Cerasus Padus (L.) i alla reg. a.

Papilionaceæ L.

Lathyrus silvestris L. Al. r. ¹).

L. maritimus Fr. Al. r. ²).

L. palustris L. ³).

L. pratensis L. Al., Ald. t. a., Gr. r. ⁴).

Orobus veruus L. Al. h. o. d.

O. tuberosus L. Al. h. o. d.

Vicia silvatica L. Al. h. o. d.

V. hirsuta Kock. Al., Ald. t. a., Gr. r. ⁵).

V. cracca L. i alla reg. a.

(*V. villosa* Roth. ⁶.)

V. sepium L. Al. h. o. d., Ald. r. ⁷).

(*V. sativa* L. ⁸.)

Astragalus alpinus L. Gr. r. ⁸).

Lotus corniculatus L. Ald., Gr. r. ⁹).

(*Medicago lupulina* L. tillfälligt förek. ¹⁰.)

(*M. falcata* L. tillfälligt förek. ¹⁰.)

(*Melilotus alba* Lam. tillf. förek. ¹¹.)

(*M. officinalis*: *macrorrhiza* (Pers.) tillf. förek. ¹².)

Trifolium pratense L. i alla reg. a.

(*T. medium* L. ⁶.)

T. repens L. i alla reg. a.

T. spadicum L. Al., Ald. r. ¹³).

Ericineæ Juss.

Vaccinium uliginosum L. i alla reg. a.

1) Ytter-Lännäs sn.: Döraberget: L. L. Læst.

2) Nora sn.: Grönsvik.

3) Enligt L. L. Læst.

4) Fjällsjö sn.: Sibl.: L. L. Læst.

5) Fjällsjö sn.: L. L. Læst.

6) I Hartmans Flora uppgifven för Ångermanland i allmänhet.

7) Sollefteå.

8) I en skogsslutning nära Tösjöns utlopp samt i Fjällsjö sn. vid vägen till Vallen.

9) Ramsele sn.: Viken; Jausele sn.: Krånge.

10) Hernösands hvarf: C. P. Læst.

11) Nylands barlastkajer.

12) Hernösand och Nyland.

13) Säbrå prgd.: Hartmans Fl., Nora sn.: Eden; Ulånger sn.: C. P. Læst.

- Vaccinium myrtillus* L. i alla reg. a.
V. vitis idæa L. i alla reg. a.
V. Oxycoccus L. i alla reg. a.
Arctostaphylos officinalis Wimm. i alla reg. t. a.
Andromeda polifolia L. i alla reg. t. a.
Calluna vulgaris (L.) i alla reg. a.
Ledum palustre L. i alla reg. t. a.
Chimaphila niflora (L.) i alla reg. a.
Pyrola rotundifolia L. i alla reg. a.
P. chlorantha Sw. i alla reg. (erst. ¹⁾).
P. media Sw. Al. r. ²⁾.
P. minor L. i alla reg. a.
P. secunda L. i alla reg. a.

Empetræe Nutt.

- Empetrum nigrum* L. i alla reg. a.

Euphorbiaceæ Juss.

- Euphorbia Helioscopia* L. Al. r. ³⁾.
 (E. Peplus L. tillfälligt förek. ⁴⁾.)
 (Mercurialis annua L. tillfälligt förek. ⁴⁾.)

Tamariscineæ Desv.

- Myricaria germanica* (L.) Ald. r. ⁵⁾.

Portulacaceæ Juss.

- Montia fontana* L. Al., Ald. h. o. d.

Paronychieæ DC.

- Scleranthus annuus* L. Al. h. o. d.

Polygoneæ Juss.

- Polygonum viviparum* L. i alla reg. a.
P. amphibium L. i alla reg. h. o. d.
 — terrestre Leers. Ald. r. ⁶⁾.

¹⁾ Nora sn.: Grönsvik, Ytter-Länås sn.: Angsta; Resele sn.: Fjällsjö och Bodom snr.

²⁾ Skog sn.: Gallsättshölen: C. P. Läst.

³⁾ Hernösand.

⁴⁾ Hernösands hyarf.

⁵⁾ Sollefteå och Eds kyrka.

⁶⁾ Liden sn.: Nämforsen.

Polygonum lapathifolium L. i alla reg. t. a.

P. Hydropiper L. Al. h. o. d.

P. aviculare L. i alla reg. a.

P. convolvulus L. i alla reg. a.

P. dumetorum L. Al. r. ¹⁾.

Rumex Hippolapathum Fr. Al. r. ²⁾.

R. domesticus Hn. Al. h. o. d.

R. crispus L. Al., Ald. r. ³⁾.)

(*R. maritimus* L. tillfälligt förek. ⁴⁾.)

R. acetosa L. i alla reg. a.

R. acetosella L. i alla reg. a.

Thymeleæ Juss.

Daphne Mezereum L. i alla reg. h. o. d.

Ulmaceæ Ag.

Ulmus montana Bauh. Sm. Ald. r. ⁵⁾.

Urticaceæ Juss.

(*Humulus* och *Cannabis* odlade.)

Urtica urens L. Al., Ald. t. a., Gr. r. ⁶⁾.

U. dioica L. i alla reg. a.

Chenopodiaceæ Juss.

Atriplex patula L. Al. r. ⁷⁾.

(*A. litoralis* L. tillfälligt förek. ⁸⁾.)

(*Blitum virgatum* L. tillfälligt förek. ⁹⁾.)

(*B. rubrum* Reich. tillfälligt förek. ¹⁰⁾.)

(*B. glaucum* Kock. tillfälligt förek. ¹¹⁾.)

Chenopodium album L. Al., Ald. t. a., Gr. r. ¹²⁾.

Cupuliferæ Rich.

Corylus Avellana L. Al. r. ¹³⁾.

-
- 1) Till Nora: L. L. Læst., Skog sn.: Gallsättsbölen: C. P. Læst.
 - 2) Nyland, Bjerträ sn.: Lungvik och Nessom.
 - 3) Nyland; Vidhyggerå sn.: Doeksta: C. Hartman.
 - 4) Hernösands hvarf: C. P. Læst., Nyland.
 - 5) Skuloberget: C. P. Læst.
 - 6) Junsele sn.: Mo.
 - 7) Nora prgd.: L. L. Læst.
 - 8) Hernösands hvarf: C. P. Læst., Nylands nya barlastkaj.
 - 9) Hernösand: Källarmästar Stenholms gård: C. P. Læst.,
 - 10) Nylands nya barlastkaj.
 - 11) Hernösands gamla hvarf: C. P. Læst.
 - 12) Junsele sn.: Mo.
 - 13) Till Nora sn.: (Löfviksberget): L. L. Læst.

Salicineæ Rich.

- Populus tremula* L. i alla reg. a.
Salix pentandra L. i alla reg. a.
 — *latifolia* Hartm. Al., Gr. h. o. d.
S. amygdalina L. Ald. flerst. ¹⁾.
S. Lapponum L. i alla reg. a.
 (*S. canescens* Fr. Al. r. ²⁾.)
S. Capræa L. i alla reg. a.
S. C. var. alpestris Lilj. Fr. Ald. r. ³⁾.
S. cinerea L. Al. flerst. ⁴⁾.
S. aurita L. Al. flerst. ⁵⁾.
S. phylicæfolia L. i alla reg. a.
S. depressa L. i alla reg. h. o. d.
S. nigricans (Sm.) Fr. i alla reg. a.
 — *subphylicæfolia* Ands. Sal. Lapp. Al., Ald. flerst. ⁶⁾.
S. myrtilloides L. Gr., Ald. r. ⁷⁾.
S. repens L.: *argentea* (Sm.) Al. r. ⁸⁾.
S. glauca L. Gr. flerst., Ald., Al. r. ⁹⁾.
S. g. var. appendiculata (Wng.) Gr. r. ¹⁰⁾.

Betulineæ Rich.

- Betula verrucosa* Ehrh. Al. ¹¹⁾.
B. glutinosa Wallr. i alla reg. a.
B. nana L. i alla reg. a.
Alnus glutinosa Willd. Al. t. a. ¹
 (*A. barbata* C. A. M. ¹²⁾.)
A. incana Willd. i alla reg. a.

Myriceæ L.

- Myrica Gale* L. Al. flerst. ¹³⁾.

¹⁾ Mellan Sollefteå och Botheå.
²⁾ Säbrå: nu utrotad: Engman.
³⁾ Ramsele sn. nedanför Krånge.
⁴⁾ Enligt Engman.
⁵⁾ Hernön: Vårdkasberget, Skog sn., Bjerträ sn.: Strinnebergen.
⁶⁾ T. ex. Ytter-Lännäs sn.: Angsta; Ramsele sn.
⁷⁾ Tåsjöberget: L. L. Læst.; Resele sn.: Ökmyrn.
⁸⁾ Hernön eller Säbrå: C. P. Læst.
⁹⁾ Till Sollefteå: L. L. Læst. och Bjerträ enl. Whlbn. (Fl. Su.).
¹⁰⁾ Tåsjö sn.: Löfviken.
¹¹⁾ Denna arts utbredning i Ångermanland ej noga känd.
¹²⁾ Förekommer trol. här, eburu dess utbredning ej är känd.
¹³⁾ Hufvudsakligen enligt L. L. Læst.

Coniferæ Juss.

- Pinus silvestris* L. i alla reg. a.
Abies excelsa DC. i alla reg. a.
Juniperus communis L. i alla reg. a.
 — *nana* (Willd.) Gr. r. ¹⁾.

Equisetaceæ DC.

- Equisetum arvense* L. i alla reg. a.
E. silvaticum L. i alla reg. a.
 — *capillare* (Hoffm.) Al. r. ²⁾.
E. pratense Ehrh. i alla reg. t. a.
E. palustre L. i alla reg. a.
E. fluviatile L. Ald. r. ³⁾.
E. limosum L. i alla reg. a.
E. hiemale L. ⁴⁾.
E. scirpoides Mühlenb. Gr. flerst., Ald. r. ⁵⁾.

Callitrichinæ Lnk.

- Callitriche polymorpha* Lönnr. i alla reg. ⁶⁾.
C. verna: minima Hopp. Al. r. ⁷⁾.
C. autumnalis L. Al. h. o. d. i hafvet.

Ceratophylleæ DC.

- Ceratophyllum demersum* L. Al. r. ⁷⁾.

Characeæ Reich.

- Chara aspera* Willd. Al. r. ⁸⁾.
 (*C. hispida* L. ⁹⁾.)
Nitella flexilis (L.) Al. flerst. ¹⁰⁾.

Orchideæ Juss.

- Orchis maculata* L. i alla reg. a.

1) Tåsjöhergets högsta delar.

2) Bjerträ sn.: Rammeldalen.

3) Liden sn.

4) Ytter-Lännäs sn.: Angsta: V. H. Schönmeyr; lärer finnas på flera ställen, ehuru speciella uppgifter om dem saknas mig.

5) Tåsjö sn.; Ramsele sn.: Nessjö.

6) Ytter-Lännäs sn.: Nyland; Helgum sn.: Grausjö; Tåsjö by. Trol. flerst.

7) Bjerträ sn.: Strinnesjärden.

8) Hernön: C. P. Læst., Nora sn.: Gröusvik.

9) Nora: L. L. Læst.

10) Ytter-Lännäs sn.: Nyland och Angsta, Nora sn.: Salteå, Bjerträ sn.: Locknö.

- O. m. var. *angustifolia* Hartm. Gr. r. ¹⁾.
Platanthera bifolia (L.) Gr. r. ²⁾.
Coeloglossum viride (L.) i alla reg. a.
Nigritella angustifolia Rich. Ald. r. ³⁾.
Epipogium aphyllum Sw. Al. r. ⁴⁾.
Goodyera repens (L.) Al. r. ⁵⁾.
Listera ovata (L.) Al. r. ⁶⁾.
L. cordata (L.) i alla reg. h. o. d.
Malaxis monophyllos (L.) Al. r. ⁷⁾.
M. paludosa (L.) Al. r. ⁸⁾.
Corallorrhiza innata R. Br. i alla reg. h. o. d.
Cypripedium Calceolus L. Ald. r. ⁹⁾.

Liliaceæ Juss.

- Allium oleraceum* L. var. *complanatum* Fr. Al. r. ¹⁰⁾.
Convallaria majalis L. i alla reg. t. a.
C. verticillata L. Gr. flerst. ¹¹⁾.
C. Polygonatum L. Al. flerst. ¹²⁾.
Majanthemum bifolium (L.) i alla reg. a.
Paris quadrifolia L. Al., Ald. h. o. d.

Alismaceæ DC.

- Alisma Plantago* L. Al. ¹³⁾.
Sagittaria sagittifolia L. Al., Ald. t. a.
S. s. var. *tenuior* Whlob. Al. r. ¹⁴⁾.
Scheuchzeria palustris L. i alla reg. t. a.
Triglochin palustre L. i alla reg. a.
T. maritimum L. Al. h. o. d. sparsamt på hafstränderna ¹⁵⁾.

1) Tåsjö sn.: Löfviken.

2) Fjällsjö sn. nära byn.

3) Långsele sn. bakom prestgårdssmedjan: Stud. Eriksson, Resele sn.: 2 ställen: Stud. Bostedt.

4) Bjerträ sn.: Rømmeldalen: L. L. Læst. (4 ex. 1824).

5) Ytter-Lännäs sn.: Borgen.

6) Hernön: Ösjön: Engman.

7) Bjerträ sn. vid ÖsterStriuus fäbodas: L. L. Læst.

8) Hernön: vid vägen mellan Stenhammar och Brattås: C. P. Læst.

9) Ramsäle sn.: Nessjö.

10) Nora sn.: Grönsvik, Skog sn.: kyrkbolet.

11) I Tåsjö sn.

12) Hufvudsakl. enl. L. L. Læst.

13) Nyland. Trol. flerst.

14) Bjerträ sn.: Strinnefjärden.

15) Enligt Engman.

Nartheciaceæ Fr.

Tofieldia borealis Whlhb. Gr. r. ¹⁾.

Juncaceæ DC.

Juncus balticus Willd. Al. r. ²⁾.

J. filiformis L. i alla reg. a.

J. alpinus Vill. i alla reg. h. o. d.

— *rariflorus* Hartm. Al., Ald. r. ³⁾.

J. supinus Mönch. Al. flerst. ⁴⁾.

— *repens et fluitans* Fr. bland hufvudformen.

J. Gerardi Loisel. Al. r. ⁵⁾.

J. bufonius L. i alla reg. a.

J. stygius L. Ald. r. ⁶⁾.

Luzula pilosa (L.) i alla reg. a.

L. multiflora (Ehrh.) i alla reg. a.

L. pallescens Whlhb. i alla reg. t. a.

Aroideæ Juss.

Calla palustris L. Al. h. o. d., Ald. r. ⁶⁾.

Lemna polyrrhiza L. Al. ⁷⁾.

L. minor L. Al. h. o. d.

L. trisulca L. Al. r. ⁸⁾.

Potamogetoneæ Fr.

Potamogeton natans L. i alla reg. a.

P. rufescens Schrad. i alla reg. a.

P. gramineus L. i alla reg. a.

P. salicifolius Wolfg. ⁹⁾.

P. perfoliatus L. Al. a., Ald., Gr. h. o. d.

P. obtusifolius M. K. Al. r. ¹⁰⁾.

P. pusillus L.: *tenuissimus* M. K. Al. r. ¹¹⁾.

1) Tåsjö sn.: Löfviken.

2) Nora sn.: Grönsvik.

3) Skog sn.: en holme i Storsjön: C. P. Læst.; Resele sn.: Ökmyrn.

4) Sährå sn.: L. L. Læst.; Ytter-Lännäs sn.: Löfsjön, Bjerträ sn.: Strinne.

5) Hernösands hvarf.

6) Resele sn. Ökmyrn; Vidbyggerå sn.: Skulskogen: C. P. Læst.

7) Till Bjerträ: Kungsgården: L. L. Læst.

8) Hernön: Engman.

9) Uppgifven för Ångmil. af L. L. Læst., Fr. S. V. Sc.

10) Bjerträ sn.: Strinnefjärden.

11) Hernösands hvarf: C. P. Læst. Bjerträ sn.: Strinnefjärden.

- Potamogeton zosteraceus Fr. Al. r. ¹⁾.
 P. pectinatus L. Al. r. ²⁾.
 P. marinus L. Al. r. ¹⁾.
 Zannichellia polycarpa Nolte. Al. r. ³⁾.
 Z. pedicellata Fr. Al. r. ⁴⁾.

Typhaceæ Juss.

- Sparganium ramosum Huds. Al. r. ⁵⁾.
 S. simplex Huds. Al. t. a., Ald. r. ⁶⁾.
 S. fluitans Fr. Al. flerst. ⁷⁾.
 S. natans L. Al. r. ⁸⁾.
 — boreale (Læst.) i alla reg. t. a.
 S. minimum Fr. Al. h. o. d.
 S. hyperboreum Læst. Ald. flerst. ⁹⁾.

Cyperaceæ Juss.

- Rhynchospora alba (L.) Al. r. ¹⁰⁾.
 Scirpus silvaticus L. Al., Ald. r. ¹¹⁾.
 S. lacustris L. i alla reg. a.
 S. cæspitosus L. i alla reg. a.
 S. palustris L. i alla reg. a.
 S. uniglumis Lk. Al. h. o. d. på hafstränderna.
 S. pauciflorus Lightf. Al. r. ¹²⁾.
 S. acicularis L. Al. h. o. d.
 Eriophorum angustifolium Roth. i alla reg. a.
 — triquetrum Hartm. Ald. r. ¹³⁾.
 E. latifolium Hopp. i alla reg. r. ¹⁴⁾.
 E. gracile Kock. Ald. r. ¹⁵⁾.
 E. vaginatum L. i alla reg. a.

¹⁾ Nora sn.: hafsvikarna vid Grönsvik och Eden.

²⁾ Nora sn.: L. L. Læst

³⁾ Hernösand, Nora sn.: Eden.

⁴⁾ Nora sn.: Eden.

⁵⁾ Nyland, Bjertrå sn.: L. L. Læst.

⁶⁾ Resele sn.: Toningsjön.

⁷⁾ Hernön, Nora sn.: Salteå, Ytter-Länås sn.: Angsta och Högsta.

⁸⁾ Skog sn.: Storsjön.

⁹⁾ Resele sn.: Ökmyrn, Ramsele och Helgum snr.

¹⁰⁾ Hernön och Högsta sn.: C. P. Læst.

¹¹⁾ Högsta sn.: Westby; C. P. Læst.; Vidhyggerå sn.: Docksta C. Hu.; Sollefteå: L. L. Læst., Liden sn. nedanför Nämforsen.²

¹²⁾ Hernön: C. P. Læst., Nora sn.: Grönsvik på Rodåsen.

¹³⁾ Ramsele sn.: nedanför Krånge.

¹⁴⁾ Nora sn.: Grönsvik; Ramsele sn.: nedanför Krånge.

¹⁵⁾ Fjällsjö sn.: vid vägen till Wallen.

Eriophorum capitatum Host. Gr., Ald. r. ¹⁾.

E. alpinum L. i alla reg. t. a.

Carex vesicaria L. i alla reg. a.

C. ampullacea Good. i alla reg. a.

C. filiformis L. i alla reg. a.

C. flava L. Al., Ald. h. o. d.

— *pygmæa* Hartm. Ald., Gr. r. ²⁾.

C. Oederi Retz. Al. r. ³⁾.

— *pygmæa* Ands. Cyp. Al., Ald. r. ⁴⁾.

C. digitata L. i alla reg. t. a.

C. d. var. *pallens* Frist. Ald. r. ⁵⁾.

C. ornithopoda Willd. Ald. r. ⁶⁾.

C. ericetorum Poll. Ald. h. o. d., Gr. r. ⁷⁾.

C. pilulifera L. Al. r. ⁸⁾.

C. globularis L. i alla reg. a.

C. pallescens L. Al., Ald. t. a.

C. capillaris L. i alla reg. h. o. d.

C. panicea L. i alla reg. a.

C. sparsiflora (Whlbn.) i alla reg. a.

C. limosa L. i alla reg. a.

C. irrigua (Whlbn.) i alla reg. a.

C. alpina Sw. Gr. h. o. d., Ald. r. ⁹⁾.

C. Buxbaumii Whlbn. Ald. r. ¹⁰⁾.

C. cæspitosa L. i alla reg. a.

C. turfosa Fr. Al., Ald. r. ¹¹⁾.

C. acuta L. i alla reg. a.

C. aquatilis Whlbn. i alla reg. a.

1) Tåsjöberget; Ramsle sn.

2) Ramsle sn. nedanför Krånge; Tåsjön.

3) Nora sn.: Grönsvik på hafsklippor.

4) Nora sn.: Grönsvik på Rödåsen; Dahl sn.: Löfudden.

5) Gransjö gästgifvaregård i löfskogen vid Helgumsjön. — *Variatio pallens* a forma primaria differt: *colore pallente, etiam vaginis omnibus pallide viridibus, subaphyllis, spicis plerumque brevius pedunculatis, magis approximatis.* Habitu *Carecem ornithopodam* valde refert, characteribus essentialibus (fructificationis) ad *C. digitatam* pertinet. Individua luxuriantia, vaginis fœtileris instructa, affinitatem cum *C. pediformi* præbent. — Denna icke förr omnämnda form har jag äfven funnit (1855) i södra branterna af Ulfberget i Herjeådalen.

6) Sollesteå: Borgen, Ramsle sn. nedanför Krånge.

7) Junsle sn.: Mo.

8) Hernön: Specksta: C. P. Læst.

9) Ramsle sn.: nedanför Krånge, Helgun sn.: Holmstrand.

10) Ramsle sn.: nedanför Krånge; Skulskogen: C. P. Læst.

11) Bjerträ sn.: Rammeldalen: Ångstrom och Engman; Gransjö vid stranden af Helgumsjön.

- Carex aquatilis* Whlbb. — epigejos Læst. Al. r. ¹⁾.
C. vulgaris Fr. i alla reg. a.
C. canescens L. i alla reg. a.
C. vtilis Fr. i alla reg. a.
C. stellolata L. i alla reg t. a.
C. tenuiflora Whlbb. Ald. r. ²⁾.
C. loliacea L. i alla reg. h. o. d.
C. tenella Schkr. i alla reg. flerst. ³⁾.
C. elongata L. Al., Ald. r. ⁴⁾.
C. glareosa Whlbb. Al. r. ⁵⁾.
C. norvegica Willd. Al. r. ⁶⁾.
C. leporina L. Al., Ald. a.
C. teretiuscula Good. Ald., Gr. r. ⁷⁾.
C. muricata L. Al. r. ⁸⁾.
C. chordorrhiza Ehrh. i alla reg. t. a.
C. microstachya Ehrh. Al., Ald. r. ⁹⁾.
C. dioica L. i alla reg. a.
C. pauciflora Lightf. i alla reg. t. a.

Gramineæ Juss.

- Triticum repens* L. i alla reg. a.
T. caninum Schreb. i alla reg. t. a.
Elymus arenarius L. Al. h. o. d. på hafstränderna.
Lolium linicola Sond. Al., Ald. a.
L. perenne L. Al. h. o. d.
Dactylis glomerata L. Al. t. a.
Festuca pratensis Huds. i alla reg. a.
F. rubra L. i alla reg. a.
F. dumetorum L. Al. r. ¹⁰⁾.
F. ovina L. i alla reg. a.
Bromus secalinus L. Al. a.

1) Hernön: Speckstatjärn: Ångström och Engman.

2) Helgum sn.: Holmstrand.

3) Tåsjö sn.: Brattbäcken, Fjällsjö sn. vid vägen mot Junsele sn.; Resele sn.: Ökmyru, Helgum sn.: Holmstrand; Bjerträ sn.: Rammeldalen.

4) Hernösand: Hartmans Fl., Ytter-Lännäs sn.: Löfsjön; Lidén sn. nedantör Nämtorsen.

5) Hernösand.

6) Säbrå sn.: Älandsfjärden: Engman.

7) Vidbyggerå sn.: Docksta: C. Hartm; Tåsjö sn.: Skänknäsberg.

8) Ytter-Lännäs sn.: Döraberget: C. P. Læst.

9) Säbrå sn.: prestbolet, Godstjärn: Engman; Vidbyggerå sn.; Docksta: C. Hartman.

10) Nora sn.: Grönsvik.

- Bromus arvensis* L. Al. r. ¹⁾.
B. mollis L. Al. r. ²⁾.
Poa pratensis L. med var. *angustifolia* (Sm.) i alla reg. a.
P. sudetica Hænk. *remota* Fr. Ald., Gr. h. o. d.
P. trivialis Curt. i alla reg. t. a.
P. serotina Ehrh. i alla reg. a.
P. nemoralis L. Al., Ald. a.
P. alpina L. Gr., Ald. t. a., Al. r. ³⁾.
P. annua L. i alla reg. a.
Briza media L. Al. r. ⁴⁾.
Glyceria fluitans R. Br. Al. h. o. d.
G. remota Fr. Al. r. ⁴⁾.
G. distans Whlrb. Al. r. ⁵⁾.
Enodium coeruleum (L.) i alla reg. h. o. d.
Catabrosa aquatica (L.) Al. h. o. d. ⁶⁾.
Aira bottnica Whlrb. Al. flerst. ⁷⁾.
A. cæspitosa L. i alla reg. a.
A. flexuosa L. i alla reg. a.
Avena fatua L. i alla reg. t. a.
A. pubescens L. Al. h. o. d.
A. pratensis L. Al. flerst. ⁸⁾.
Melica nutans L. i alla reg. t. a.
Phragmites communis Trin. Al., Ald. a., Gr. flerst. ⁹⁾.
Calamagrostis Epigejos L. Al., Ald. t. a., Gr. flerst. ¹⁰⁾.
C. lanceolata Roth. Al. h. o. d.
C. Phragmitoides Hartm. Gr., Ald. t. a., Al. h. o. d.
— *elata* (Bl.) Ald. h. o. d. ymnig i norra ådalen.
C. neglecta Ehrh. i alla reg. a.
C. chalybæa Fr. Gr., Ald. ymnig i vissa trakter ¹¹⁾.
C. lapponica (Whlrb.) Gr. t. a., Ald., Al. h. o. d. ¹²⁾.
C. l. var. *opima* Hartm. Ald. r. ¹³⁾.

1) Hernön: Engman och C. P. Læst.

2) Hernön: C. P. Læst., Nyland.

3) Säbrå sn: Skogsby: C. Hartm.

4) Bjerträ sn.: Rammeldalen.

5) Hernösand, Nylands nya barlastkaj.

6) Till Bjerträ: L. L. Læst.

7) T. ex. Hernösands hvarf.

8) Ad Skuluskogen: Whlrb. Fl. Su.

9) Till Bodom sn.: Lesjön.

10) I Fjällsjö och Junsele snr.

11) Kring nedre hälften af Tåsjön (ymnigast på Tåsjöhergets sluttningar mot sjön) och Hotingsjön; i Liden och Ramslele snr. ned till gränsen af Ed sn i nipor vid elfven.

12) Till Bjerträ och Ytter-Lännäs snr.

13) Resele sn. nära Rösta.

- Calamagrostis silvatica* (Schrad.) Al. flerst. vid kusten ¹⁾.
Agrostis spica venti L. Al., Ald. ²⁾ t. a.
A. stolonifera L. Al., Ald. t. a.
 — *maritima* (Lam.) Al. r. ²⁾.
A. vulgaris With. i alla reg. a.
A. rubra L. Fr. ³⁾.
A. rupestris All. Fr. S. V. Sc. Gr. r. ⁴⁾.
Milium effusum L. Al. h. o. d., Ald., Gr. a.
Alopecurus geniculatus L. i alla reg. h. o. d.
A. fulvus Sm. i alla reg. a.
Phleum pratense L. Al. h. o. d.
P. alpinum L. Gr., Ald. a., Al. r. ⁵⁾.
Digraphis arundinacea (L.) Al. vid kusten, Gr. h. o. d.
Hierochloa borealis (Schr.) Ald., Gr. r. ⁶⁾.
Anthoxanthum odoratum L. i alla reg. a.
Nardus stricta L. i allä reg. a.

Polypodiaceæ R. Br.

- Polypodium vulgare* L. Al. h. o. d.
P. Phegopteris L. i alla reg. t. a.
P. Dryopteris L. i alla reg. a.
Woodsia ilvensis (L.) Al. t. a., Ald. r. ⁷⁾.
Aspidium filix mas (L.) Al. r. ⁸⁾.
A. spinulosum Sw. Al., Ald. a.
Cystopteris fragilis (L.) i alla reg. t. a.
C. montana (Hænk.) Gr. h. o. d. ⁹⁾.
Asplenium filix femina L. Al., Ald. t. a.
A. Trichomanes L. Al. h. o. d., Ald. r. ¹⁰⁾.
A. viride Huds. Al. r. ¹¹⁾.
A. septentrionale Sw. Al. h. o. d.
Pteris aquilina L. Al. a., Gr. r. ¹²⁾.
Struthiopteris germanica (Willd.) i alla reg. t. a.

1) Till Nora: L. L. Læst.

2) Nora sn: Grönsvik.

3) In uliginosis et collibus Angermanniæ usque ad Hernösand: L. L. Læst.: Bot. Not. 1856.

4) Tåsjöberget och Löfviken vid Tåsjön.

5) Herön: C. P. Læst.

6) Ramsele prgd.; Fjällsjö by, Tåsjö sn.: Löfviken.

7) Helgum sn: Gransjö.

8) Nora sn.: Grönsvik.

9) Ymnig på många ställen kring Tåsjön.

10) Vidbyggerå sn: Dockata: C. Hartm.

11) Ytter-Lännäs sn.: Borgen.

12) Fjällsjö sn. vid vägen till Wallen.

Ophioglosseæ R. Br.

- Botrychium Lunaria (L.) i alla reg. a.
 B. L. var. adianthifolia Breyn. Al. r. ¹⁾.
 B. matricariæfolium Br. Gr., Al. r. ²⁾.
 B. virginicum (L.) Gr. r. ³⁾.
 B. Matricarioides Willd. i alla reg. a.

Marsileaceæ R. Br.

- Isoëtes lacustris L. Al., Gr. t. a.

Lycopodiaceæ Sw.

- Lycopodium complanatum L. i alla reg. h. o. d.
 L. alpinum L. Ald. r. ⁴⁾.
 L. clavatum L. i alla reg. t. a.
 L. annotinum L. i alla reg. a.
 L. Selago L. i alla reg. t. a.
 Selaginella spinulosa Braun. i alla reg. a.

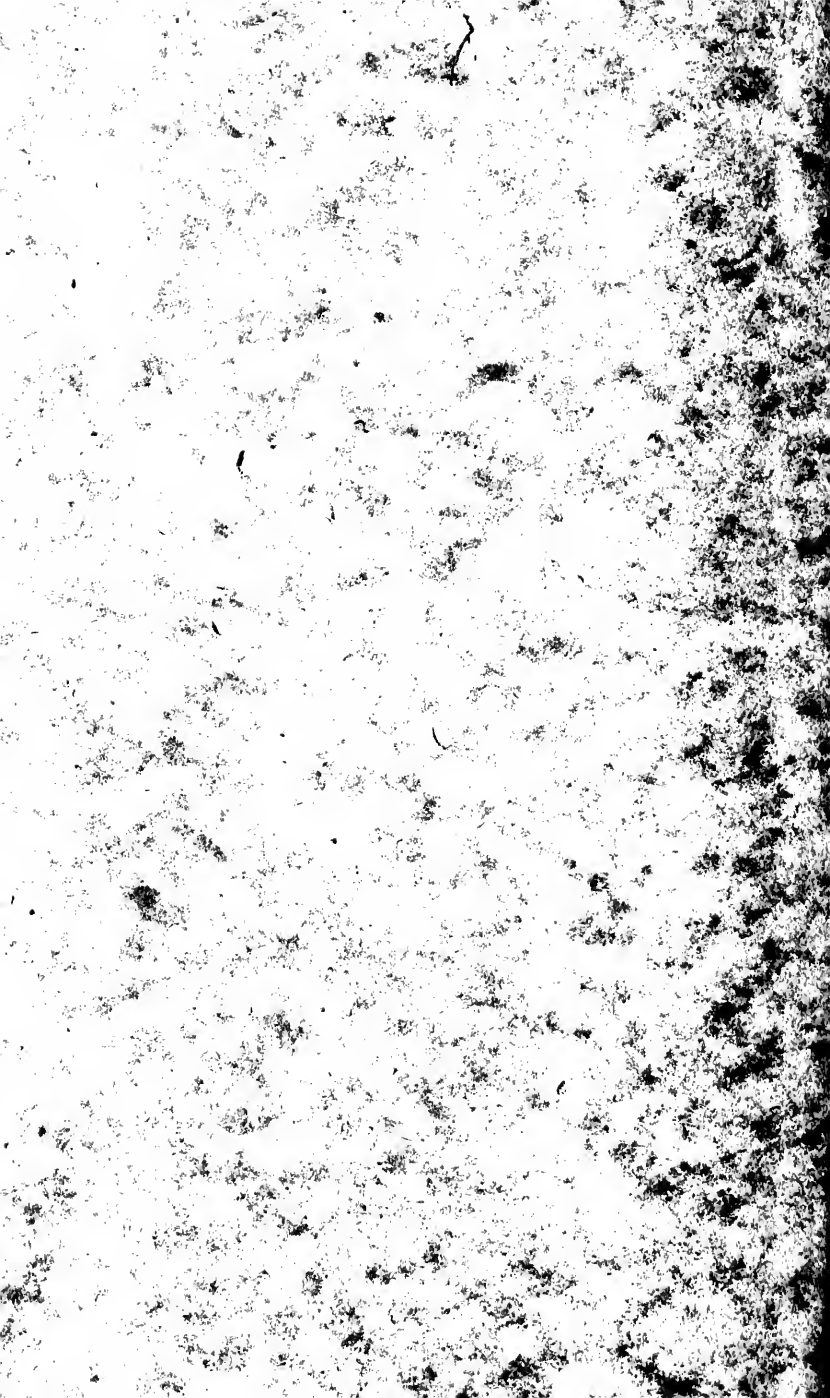
1) Hernösand och Grisslands fiskhamn: J. Ångstr. i Bot. Not.

2) Tåsjöberget, Junsele sn.: Mo; Ytter-Lännäs sn.: Ångsta vid
 arkivet.

3) Tåsjöberget: på en inskränkt plats i vestra sluttningarna, men
 ymnigt.

4) Ramsele prgd.





New York Botanical Garden Library

QK 289 .F77

Fristedt, Robert Fr/Vaxtgeografisk skild gen



3 5185 00009 6022

