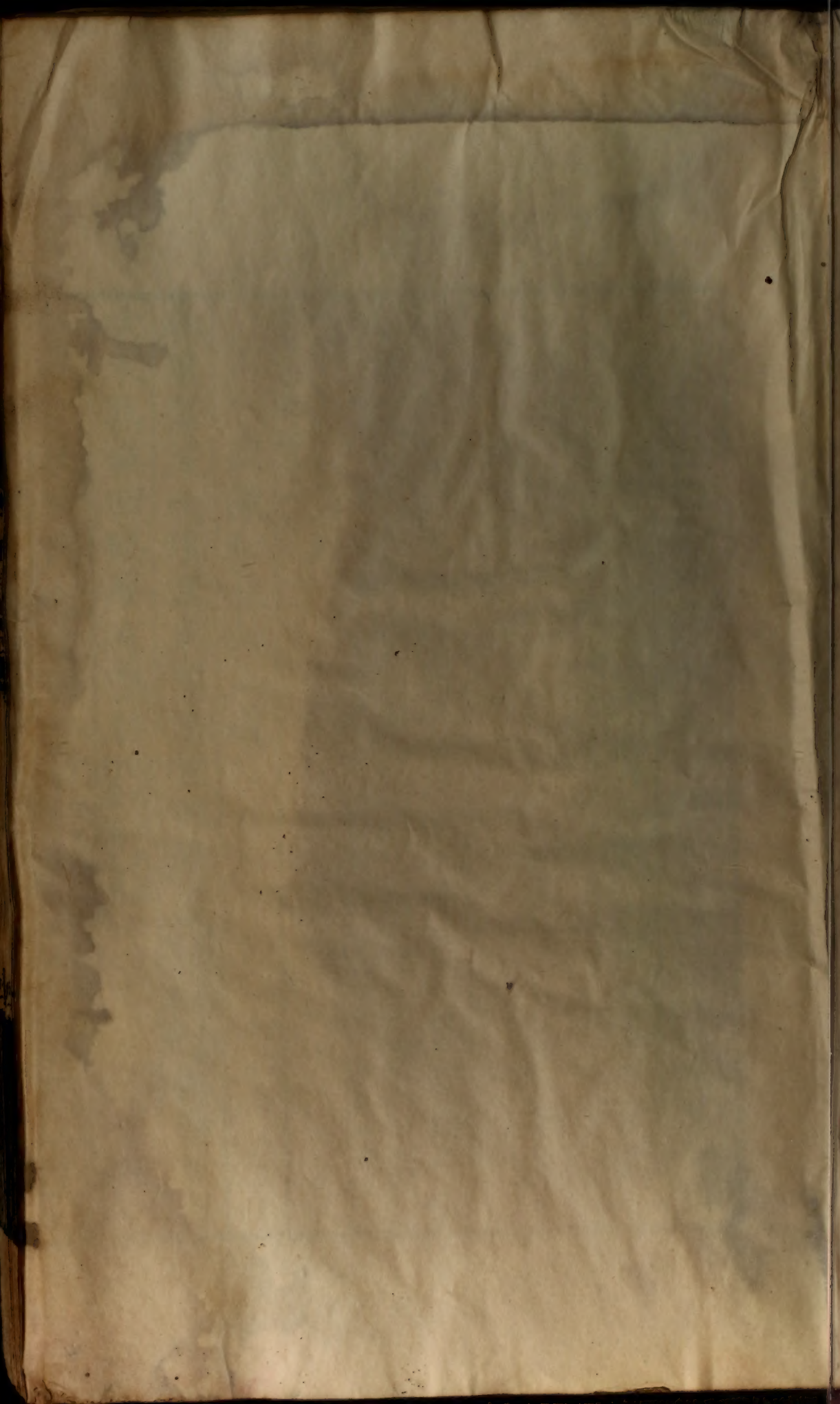


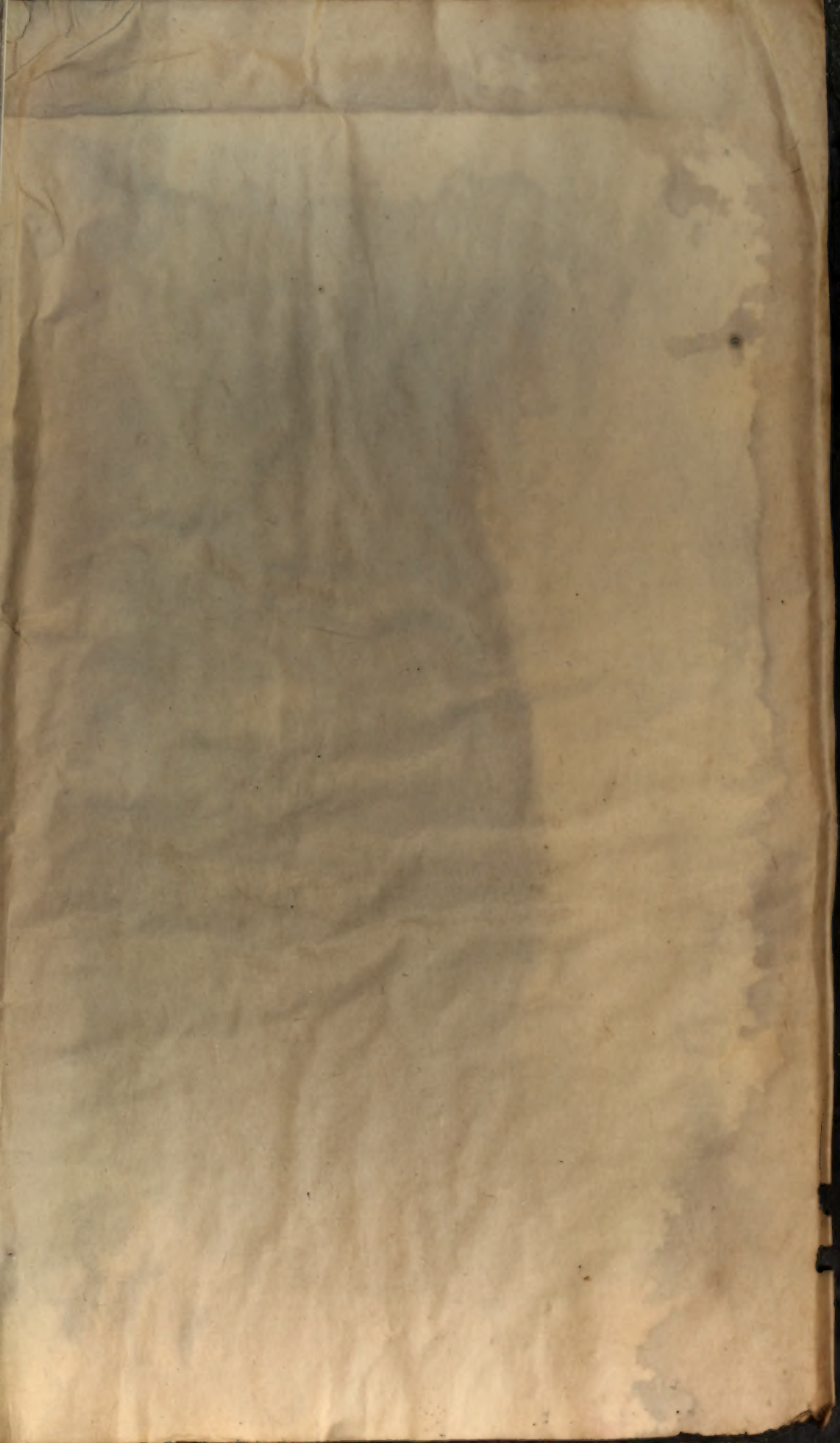
2

1858

100

45-50





王荆文公詩卷之四十五

鴈湖李壁箋註

律詩

題張司業詩

蘇州司業詩名老樂府皆言妙入神看似尋常最奇崛

成如容易却艱辛

籍字文昌和州人樂天讀籍詩集云張公何為者業文三十春尤工樂府詞舉代少其倫姚合讀籍詩妙絕江

南曲淒涼怨女詩古風無敵手新語是人知

同陳和叔北山遊

春風蕩屋雨填溝東閣翛然擁罽裘

罽賓國有毯可以為裘

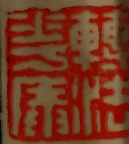
鄰壁黃梁

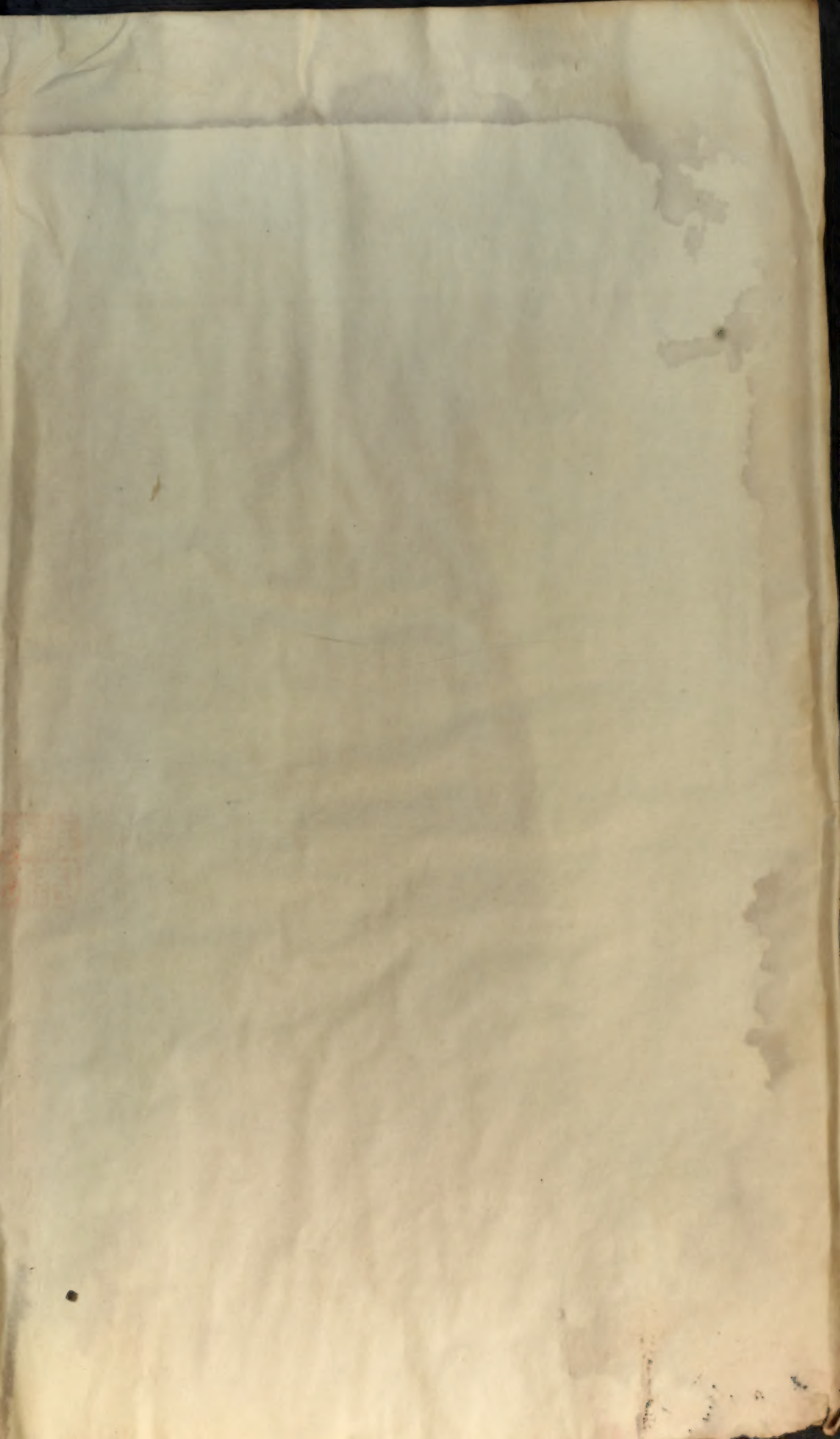
炊未熟喚回殘夢有鳴騶

韓文水之無聲風蕩之鳴

次吳氏女子韻二首

吳氏女子即蓬萊君詩云西風不入小窗紗秋氣應憐我憶家極目江南千里





神姦變化久難知禹鼎由來更不疑螭魅合謀非一日

太正真復社亡遲

禹鑄鼎象物以示人故人入川澤山林不逢不若螭魅魍魎莫能逢之此言魍魎不便於鼎圖已之形狀故合

謀欲毀鼎此鬼輩惡其害已規去其籍也○史記封禪書宋太正社亡而鼎沒於泗水彭城下注云爾雅曰古陵泰正又按社主用石即其石主亡也

其二

泰壇東路遶重營獨背朝陽信馬行漫道城南天尺五

荒林時見一柴荆

唐書城南韋杜去天尺五謂韋曲杜鄠近長安也

寄沈道原

城郭千家一彈丸蜀岡擁腫作虵蟠眼前不道無蒼翠

偷得鍾山隔水看

高適傳奈何以一彈丸地而困全蜀之人哉○按寰宇志蜀岡屬揚州江都縣舊為禪智寺即隋之故宮今屬

儀真與金陵相對故云隔水看

生日次韻南郭子二首

恨依然和
淚看黃花

孫陵西曲岸烏紗公自注云南朝九日臺在孫陵曲街旁去吾園只數百步知汝淒涼正憶家

人世豈能無聚散亦逢佳節且吹花

其二

秋燈一點映籠紗好讀楞嚴莫念家能了諸緣如夢事

世間唯有妙蓮花楞嚴第五卷不取無非幻非幻尚不生幻法云何立是名妙蓮花俗言妙法蓮經非也

即席

曲沼溶溶泮盡澌杜牧之詩溶溶漾漾白鷗飛○張文昌詩曲沼春流滿楚詞與汝游兮河之渚流澌紛兮將來下注澌解冰也

暖煙籠瓦碧參差人情共恨春猶淺不問寒梅有幾枝

唐人牡丹詩章臺街裏芳菲伴且問宮腰損幾枝○東坡玉盤孟詩吾家豈與花相厚更問殘芳有幾枝或云此平甫詩

遊城南即事二首

尚守都則安得有
雞犬皆仙之說也

過徐城

七年五過徐城縣

按九域志云徐城屬泗州建隆三年省為鎮入臨淮縣元和郡國志云本徐子國也今有徐君墓在縣北三十

二里季札所挂劍處

自笑皇皇此世間安得身如倉庾氏一官能到

子孫閑

王嘉傳孝文時吏居官者或長子孫以官為氏倉氏庾氏則倉庾吏之後

送丁廓秀才歸汝陰二首

好去翩然丁令威昔人且在不應非淮雲豈與遼天闊

想復留情故一歸

續搜神記云遼東城門華表柱忽有白鶴飛來集人或欲射之鶴歌曰有鳥有鳥丁令威去家千年今始歸城

郭猶故人民非何不學仙冢纍纍

其二

西州行路日蕭條

西州路丹陽記云揚州解乃王敦所創有東南西三門俗謂之西州又會稽王道子領揚州第在州東故時人

救黥醫劓世無方

息黥補劓見圖書注

斷簡陳編付藥房祝我壽齡

君好語毗耶一夜滿城香

維摩經飯香普熏毗耶離城

其二

寒逼清枝故有梅草堂先對白頭開殘骸已若雞年夢

猶見騷人幾度來

謝安夢白雞公酉生屢用此事

八公山

淮山但有八公名

事見太平廣記劉安初好道有八公詣門門吏嫌其老皆變為童子安跣足迎拜乃復為老人後以八公名山

鴻寶燒金竟不成

劉向更生父德武帝時治淮南獄得鴻寶苑祕書更生幼而讀誦以為奇獻之言黃金可成上令典尚方鑄作

事費甚多方不驗上乃下更生吏吏劾更生鑄偽黃金繫當死更生兄陽成侯安民入國戶半贖更生罪上亦奇其才得踰冬減死論

身與仙人

守都廁可能雞犬得長生

安別傳云既上天過諸仙伯安少習尊貴稀為卑下之禮坐起不恭或誤稱寡人仙

伯主者秦安不敬應斥八公為謝過乃赦之謫守都廁三年後為散仙人不得處職但不死而已傳又載安臨去時餘藥器置在中庭雞犬舐之盡昇雲中此言安

寰宇志建業有迎擔湖昔永嘉中帝遷衣冠過江客主相
迎湖側遂以迎擔為名今此云迎下擔者借用以說太守
白蘋洲渚正滄

波白蘋洲在雪溪之東南去州一里洲上有魯公顏真卿芳亭內有梁太守柳惲
詩曰汀洲採白蘋日晚江南春因以名洲○東軒筆錄王介性輕率語言無倫

荆公作此詩送之其意以水值風即起波也介諭其意遂和十篇盛氣而誦於荆
公其一曰吳興太守美如何太守從來惡祝鮀生若不為上柱國死時猶合代閣

羅荆公笑曰閣羅
見闕請即赴任

懷鍾山

投老歸來供奉班
塵埃無復見鍾山
何須更待黃梁熟

始覺人間是夢間
韓詩莫憂世事兼身事須著人間比
夢間此詩當是再召入為學士時

江寧夾口三首

茅屋滄洲一酒旗
午煙孤起隔林炊
江清日暖蘆花轉

恰似春風柳絮時
晉人以雪比柳絮介父以蘆花比柳絮江清日暖尤其
似者轉字妙甚或誤以轉為白非○李白云楊花滿江

來疑是龍山雪○廣記元載為相時正晝有書生詣焉既見拜語曰聞公高義好
士輒獻詩一篇曰城南路長無宿處荻花紛紛如柳絮海燕嚙泥欲作窠空屋無

號為東府而號
府解曰西州
執手傷懷不自聊
游子故鄉終念返
豈能無

意治城潮
治城見仲明
甫至宿處

和僧惠岑遊醴泉觀

邂逅相逢一日閑
或緣香火住
一作共
靈山夕陽興
罷黃埃

陌直似蓬萊
隋世間
言一見亦必有宿緣○公詩
又有特起蓬萊陸海中之句

和惠思聞蟬 此必在京師 作懷金陵也

白下長干何可見
風塵愁殺庾蘭成
庾信在北方常思江南有
哀江南賦蘭成射策之年

公以信
自比
去年今日青松路
憶似聞蟬第一聲
憶似別本作一似
又作亦自切意亦

自為是○樂天詩微月初三夜新蟬第一聲
小杜詩槿隋初開艷蟬聞第一聲

送王介學士赴湖州 字中甫

東吳太守美如何
柳惲詩才未足多
遙想郡人迎下擔

去馬來車擾擾塵自難長寄水雲身碧巖後主今為客

何況開山說法人言車馬塵中非
高人所可久寓

省中二首

萬事悠悠心自知強顏於世轉參差移床獨向秋風裏

卧看蜘蛛結網絲唐來鵠詩寂寞閑階草亂生簟涼風動若為情不知獨
坐閑多少看得蜘蛛結網成○韓子蒼詩移床獨向西

南角卧看琅
璫動晚風

其二

大梁春雪滿城泥一馬常瞻落日歸身世自知還自笑

悠悠三十九年非公登第慶曆初皇祐試館職嘉祐四年六月除直集賢
院五年四月修注累辭六年知制誥三十九歲為度支

判官祠部
員外郎

崇政殿後春晴即事

人却飛去載亦不曉其意既出門而沒後歲餘載敗據此詩則唐人亦嘗以蘆花
花比柳絮矣○詩話王介素與荆公不相能荆公題江寧道中驛舍一聯云茅屋
滄洲一酒旗午煙孤起隔林炊介鄙之書其末曰金陵村裏王夫子可是能吟富
貴詩公見之亦不屑意乃續之云江清日暖蘆花轉恰似春風柳絮時竊疑詩話
所載多妄說介雖編
衷何至操鄙語如此

其二

月隨浮雲水捲空滄洲夜泝五更風

李義山詩九秋霜月五更風

北山草

木何由見夢盡青燈展轉中

詩澤破寤寐無為輾轉伏枕注本又作展

其三

落帆江口月黃昏小店無燈欲閉門

唐陳羽詩都門雨歇愁分處山店燈殘夢到時

半

出岸沙楓欲死繫船猶有去年痕

真跡作側出岸沙楓半死尤佳○李羣玉詩不如半死樹猶吐

一枝花

寄碧巖道光法師

知者五十年熙寧初弃官入秦與家人訣誓不見母不復還行次同州得之劉氏時年七十餘矣雍守錢明逸以事聞由是天下皆知其孝壽昌再為郡守至是以母故通判河東府迎其母同弟妹以歸又一說載朱壽昌者少不知母所在弃官走天下求之刺血書佛經志甚苦熙寧初見於同州迎以歸朝士多以詩美之蘇內翰子瞻詩云感君離合我酸辛此事今無古或聞主荆公薦李定為臺官定嘗不持母服臺諫給舍皆論其不孝不可用內翰因壽昌作詩貶定曰此事今無古或聞

綵衣東笑上歸船
萊氏歡娛在晚年
嗟我白頭生意盡

看君今日更悽然
目見壽昌得母而自歎有弗泊之悲

寄題脩廣明碧軒
杭州明慶院

明碧軒南竹數叢
別來江外幾秋風
別來江外或道人是舒州作
道人無復

人間世嗟我今為白髮翁
莊子人間世篇悼幽明之永隔也○坡詩故人已為土衰鬢亦驚秋皆妙

夜直

金爐香盡漏聲殘
剪剪輕風陣陣寒
春色惱人眠不得

悠悠獨夢水西軒

僧皎然詩相思路渺渺獨夢水悠悠

百舌枝頭語更繁山鳥

不應知地禁亦逢春暖即啾喧

朝野僉載百舌春轉夏止唯食蚯蚓正月後凍開蚓出而來十月後

蚓藏而往益物之相感也

省中沈文通廳事

竹上秋風吹網絲角門常閉吏人稀蕭蕭一榻卷書坐

直到日斜騎馬歸

韓詩平明出門暮歸舍酪酏上馬知為誰

吳任道說應舉時事

縣瓠城南陂水深

地志汝南郡謂之懸瓠城水經曰汝水周城形如懸瓠故取名焉今詩言縣瓠城不知是此否

春泥

滿眼路嶮欽獨騎瘦馬衝殘雨前伴茫茫不可尋

趙嘏詩獨自下

樓騎瘦馬搖鞭重入亂蟬聲

送河中通判朱郎中迎母東歸

壽昌父巽守雍出其母劉氏嫁民間母子不相

柴門照水見青苔

言苔影見於水中

春遶花枝漫漫開路遠遊人

行不到日長啼鳥去還來

杜詩日長惟鳥雀又自去自來堂上燕

寄韓持國

涿水環宮

一作涿遶宮城

漫漫流鵝黃小蝶弄春柔問知公子朝

陵去歸得花時却自愁

朝陵當是持國為禮官時漢制時節朝陵見後漢禮儀志

荅韓持國

知公尚憶洛城中醉裏穿花滿袖風花亦有知還有恨

今為紅藥主人翁

持國治平三年自司諫知制誥故用紅藥事贈詩必在此時○謝玄暉直中書省詩云紅藥當堦翻蒼苔依砌

上茲言翔鳳池鳴佩多清響

出城

慣作野人多野興欲為時用少時材

歐公嘗薦介甫德行文學為眾所推末又云安石久

月移花影上闌干

温庭筠詩風颺檀煙消篆印日移松影過禪床又唐姚合詩月移花影橫幽砌風揭松聲上半天○韓偓詩惻

側輕寒剪剪風杏花飛雪小桃紅

人間

人間投老事紛紛

唐人詩只言漸老應無事及至中年事轉多

才薄何能強致君一

馬黃塵南陌路眼中惟見北山雲

樂天詩一為趨走吏塵土不開顏辜負平生眼今朝始見山○

皇甫冉詩歸舟明日毗陵道回首姑蘇是白雲

後殿牡丹未開

紅襟未開知婉婉紫囊猶結想芳菲

樂天詩山榴花似結紅巾容艷新妍占斷春此詩則

言牡丹猶色而未展也

此花似欲留人住山鳥無端勸我歸

權德輿詩晝漏沉沉倦瑣闈西

垣東觀闕芳菲繁花滿樹似留客應為主人休浣歸

春日

荒雲涼雨水悠悠鞍馬東西鼓吹休尚有燕人數行淚

回身却望塞南流

唐陳贇代河湟父老奏已見前注燕人豈亦類此耶○詩言燕人思中國也○王昌齡詩云更遣黃頭戍唯當

哭塞雲又云白花垣上望京師黃河水流無盡時窮秋曠野行人絕馬首東來知是誰又雍陶詩大渡河邊蠻亦愁行人將渡盡回頭此中遥寄思鄉淚南去應無

流

書汜水關寺壁

汜水按漢書在成臯者音九又音似即汜縣之汜水也在濟陰者敷劍反高帝即位於汜水陽

者是也高祖四年漢數與楚挑戰大司馬咎渡兵汜水張晏注云在濟陰界如淳又引左傳曰鄆在鄭地汜臣瓚云高祖攻曹咎於成臯咎渡汜水而戰今成臯城東汜水是也師古曰此水不在濟陰瓚說得之括地志云汜水源自洛州汜水縣東南三十三里方

山山海經云浮戲之山汜水出焉

汜水鴻溝楚漢間跳兵走馬百重山

高祖紀漢王跳注超過為跳

如何咫尺商於地便有園公綺季閑

秦使張儀說楚王獻商於之地六百里四皓隱於商山在商州上洛縣之南皇

甫謚高士傳四皓皆河內軹人秦政方虐四士避世於商山以待天下定今墓存焉

更吏事兼有時材疑此語非公所樂故於詩屢見此意

出城偶與沙塵背轉覺溪山入眼來

涿州

涿州沙上望桑乾

桑乾縣名屬代郡北虜居之號為索干之都曹彰北征入涿郡界乘勝逐北至于桑乾○賈島詩客舍并州已

十霜歸心日夜憶咸陽無端更渡桑乾水却望并州是故鄉

鞍馬春風特地寒萬里如今持漢

節

漢蘇武留匈奴中十九年卧起持漢節節旄盡落

却尋此路使呼韓

呼韓匈奴單于稽侯柎之號也五單于分立宜

帝當輔立呼韓邪為北單于

出塞

涿州沙上飲盤桓看舞春風小契丹塞雨巧催燕淚落

濛濛吹濕漢衣冠

古樂府有出塞入塞曲杜子美亦有前後出塞唐王昌齡詩云出塞入塞雲處處黃蘆草○楊巨源詩細雨濛

濛濕芰荷○杜詩不愁巴蜀道吹濕漢旌旗

入塞

赴召道中

海氣冥冥漲楚氛，汀洲回薄水橫分。
盧綸詩映竹水橫分當山起鴈羣 青松

十里鍾山路祇隔西南一片雲

江東召歸
自江東提刑召入時嘉祐三年十月也

昨日君恩誤賜環，歸腸一夜繞鍾山。
韓集聯句腸胃繞 雖然

眷戀明時祿，羞見琅琊有邴丹。
琅琊有邴漢兄子曼容。儒林傳施讎以田王孫易授琅琊魯伯魯

伯授太山毛莫如少路琅琊邴丹曼容著清名莫如至常山守此其知名者也。杜牧詩九原可作吾誰與師友琅琊邴曼容公詩屢及之。蘇魏公頌家訓嘗云漢邴曼容戒子孫仕不過六百石六百石郎官謁者不為顯吾尚以為過汝等但能守家法傳家學貧不免仕宦則循資格於吏部注擬差遣可也雖筦庫亦可以无愧矣

平甫如通州寄之

北山搖落水崢嶸，想見揚帆出廣陵。
曹松詩汲水疑山動揚帆覺岸行。王維詩揚帆截

題北山隱居王閑叟壁

荒村日午未開門

邵康節詩盡日客不來至夜門猶閉

雨後餘花滿地存

唐人詩細雨濕

衣看不見閑花滿地落无聲

舉世但知旌隱節誰人知道是王孫

言貴胄而有隱節尤

也足高

和惠思歲二日二絕

懶讀書來已數年從人嘲我復便便

便便見身閑注

為嫌歸舍兒

童聒故就僧房借榻眠

其二

沙礫藏春未放來荒庭終日守陳荜

文選懷舊賦陳荜被于堂除舊圃化而為薪○柳詩

回風旦夕至零落委陳荜

遙怜草色裙腰綠湖寺西南一徑開

劉長卿春草詩猶帶羅裙色青

青向楚人

說爭論紛然日暮罷去詩竟不就後十四年當癸巳寒食重尋昔遊羣石巉然固在聖淵明信死已久矣上注引牛詩司空石然司空不止三品更當考

和崔公度家風琴八首

屋山終日信飄飄

屋山見上注信猶任也

似與幽人破寂寥為有機心

須強聒直教懸解始聲消

莊子大宗師篇得者時也失者順也安時而處順哀樂不能入也此古之所謂懸解

也而不能自解者物有結之注懸解無所係也此言懸解者不假於聲猶淵明無絃素琴之類是也又列子天瑞篇聲之所聲者聞矣而聲聲者未嘗發○章八元詩万籟自生聽太虚常寂寥還從靜中起却向靜中消

其二

簾幙無風起次寥誰悲精鐵任飄飄隨商應角知無意

不待歌成韻已消

高駢題風箏詩曰夜靜絃聲響碧空宮商信任往來風依稀似曲纔堪聽又被移將別調中○此詩近似

駢作言別調中有意於宮商或不待曲終而止

其三

海行○水言崢嶸豈謂風鼓浪波洶湧如山乎

平世自無憂國士求田應不忤陳登

劉用

玄德本語

寄顯道

舟約刀頭止歲前

刀頭見前注

故人專使手書傳出門江上問

消息極目寒沙空渺然

三品石

建康志臺城千福院前醜石四各高丈餘云陳朝三品石政和中取歸京師置於延福宮

草沒苔侵棄道周

唐人連昌宮詞草沒苔封疊翠斜墜紅千葉擁殘霞

誤恩三品竟何酬

國亡今日頑無恥似為當年不豫謀

牛奇章公太湖石詩媿人當綺皓視秩即公卿自注

云南朝有司空石蓋以定石之品流司空疑即此或別一石也公詩意固佳陳克子高亦有一篇其意與公相反皆佳作子高詩云臨春結綺今何在屹立巉巉終不改可憐江令負君恩白頭仍作北朝臣子高又云庚辰三月十日與關聖淵陳明信集太平寺明信誦介甫三品石句以為介甫善論古今國亡今日頑無恥似謂當年不預謀後之詩人不復措詞矣聖淵云介甫但是融化石笋行舊詩且陳亡江總輩皆北面仇讎豈如此石之耐久邪聖淵及余詩以反介甫明信終守已

風來風去豈嘗要隨分鏗鏘與寂寥不似人間古鐘磬
從來文飾到今朝

言風來則鏗鏘風去則寂寥初无心也又世之鐘磬多以黃金及彩色塗澤不若此之自然

其七

繫身高處本無心萬竅鳴時有玉音欲作鎔錙為物使

知君能笑不祥金

萬竅鳴謂風作時則琴音如玉也琴亦鐵為之故云笑鎔錙不祥金見前

其八

疏鐵簷間挂作琴清風纔到遽成音伊人欲問無真意

向道從來不博金

無真恐是無聲琴譜有不博金不換玉二操○太宗酷愛其聲韻優古以名頗俗改換金為楚澤涵秋博玉為

塞門積雪

送陳靖中舍歸武陵

知君欲上武陵溪水自東流人自西到日桃花應已謝

萬物能鳴為不平世間歌哭兩營營君知此物心何欲

自信天機自有聲

退之送東野序大凡物不得其平則鳴云云人之於言亦然其歌也有思其哭也有懷詩意風琴無不平之心

其鳴也天機自動耳○莊子秋水篇今予動吾天機而不知其所以然

其四

風鐵相敲固可驚朔兵行夜響行營

秋聲賦其觸於物也鏦鏦錚錚金鐵皆鳴又如赴敵

之兵銜枚疾走不聞號令但聞人馬之行聲

如何清世容高卧翻作幽窗枕上聲

其五

南風屋角響蕭蕭白日簾垂坐寂寥愛此宮商有真意

與君傾耳盡今朝

東坡九成臺銘云使耳聞天籟則凡有聲有形者皆吾羽旌管磬範絃又云非有度數而均節自成非韶之大

全乎此即宮商有真意之義

其六

云煬帝躬自滅陳目見叔寶事又嘗自銘以為戒如此及身為淫亂則又過之豈所謂下愚不移者哉

題金沙 杜詩有徑金沙軟

海棠開後數金沙高架層層吐絳葩 韓詩直須添架引龍鬚 咫尺西城

無力到不知誰賞魏家花 謂魏紫本出魏仁浦丞相家故得名

夜聞流水

千丈崩奔落石碕秋聲散入夜雲悲州橋月下聞流水

不忘鍾山獨宿時

詠月三首

寒光乍洗山川瑩清影遙分草樹纖萬里更無雲物動

中天祇有兔隨蟾 月賦柔祇雪疑圓靈水鏡○杜詩罔兩移深樹言光所照徹細大不逃也○五經通議曰月中有兔與蟾蜍何

月陰也蟾蜍陽也而與兔並明陰係於陽也○李賀詩老兔寒蟾泣秋色

想君應不為花迷

淵明桃源詩記云武陵人捕魚為業緣溪行忘路之遠近忽逢桃花林夾岸繽紛太守即遣人隨漁人往尋向

所誌遂迷不復得路○王維詩聞說桃源好迷客不如高卧盼庭柯

北山

剝木為舟數丈餘卧看風月映芙蓉清香一陣渾無暑

時有驚棖躍出魚

易繫辭下剝木為舟○任濤詩露團沙鶴起人卧釣船流○東坡詩春江綠未波人卧船自流

適意

一燈相伴十餘年舊事陳言知幾編到了不如無累後

困來顛倒枕書眠

左氏至於煩乃捨也已不但施於音樂讀書亦然公此詩頗有捐書絕學之意○班固賓戲徒樂枕經籍書

辱井

辱井詳見次韵登微之高齋注

結綺臨春草一丘尚殘宮井戒千秋奢淫自是前王恥

不到龍沉亦可羞

李白詩撫劍高吟空咄嗟梁陳之國亂如麻天子龍沉景陽井誰歌玉樹後庭花龍沉字實取此歐公集古錄

王荆文公詩卷之四十六

鴈湖李壁箋註

律詩

次韻杏花三首

只愁風雨劫春回怕見枝頭爛熳開

東坡梅詩君知早落坐先開忍着新詩句句催皆深

致惜花之意

野鳥不知人意緒

杜詩野鴉無意緒

啄教零亂點蒼苔

其二

心憐紅藥與移栽不惜年年糞壤培風雨無時誰會得

欲教零亂強催開

末句意即前篇首句意○歐公詞云東風本是開花信及至花時風更緊吹開吹謝苦忽忽春意到頭無處問

其三

看時高豔先驚眼折處幽香易滿懷野女強簪看亦醜

其二

江海清明上下兼碧天遙見一毫纖此時只欲浮雲盡

窟穴何妨有兔蟾謝莊賦氣霽地表雲斂天末洞庭始波木葉微脫即上下兼也。杜詩上方重閣晚百里見秋毫。此見公包

容小人之意不知卒為已害謂呂蔡之徒

其三

一片清光萬里兼幾回圓極又纖纖君看出沒非無意

豈為辛勤養玉蟾韓詩樓頭皎月不共宿其奈就缺行纖纖鮑明遠詩始出西南樓纖纖如玉鈎未映東北墀娟娟似蛾眉三五

二八時千里與君同注謂從微至明也公詩意乃言從明至微羅隱詩陰雲薄暮上空虛此夕清光已破除只恐異時開霽後玉輪依舊養蟾蜍公末句與隱詩雖

異而皆有深意

王荆文公詩卷之四十五 武原張宗松青在校刊

能使人間白日長

此亦王符化國之日舒以長之意

愍儒坑

智力區區不為身欲將何物助強秦只應埋沒千秋後

更足詩書發冢人

言詩書發冢亦無異坑儒○莊子外物篇儒以詩禮發冢○衛宏詔定古文官書序曰秦既焚書患苦天下不

從所改更而諸生到者拜為郎前後七百人乃密令種瓜於驪山阮谷中溫處瓜實詔博士說之人人不同乃令就視為伏機諸生賢儒皆至焉方相難不決因發機從上填之以土皆壓之終乃無聲今新豐縣溫湯處號愍儒鄉湯西有馬谷西岸有阮古老相傳以為秦阮儒處

遇雪

定知花發是歸期不奈歸心日日歸風雪豈知行客恨

向人更作落花飛

退之詩白雪却嫌春色晚故穿庭樹作花飛

懷舊

吹破春冰水放光山花澗草百般香身閑處處堪行樂

少教憔悴逐荆釵

唐房千里文西子不花嫫姆錦穀是不能易其美惡言野女雖簪花不能掩其醜也。列女傳梁鴻妻孟光荆

帚

杏園即事

蟠桃移種杏園初紅抹胭脂嫩臉蘇聞道飄零落人世

清香得似舊時無

宋城道中

都城花木久知春北路餘寒尚中人

宋城屬南京應天府此詩所指恐非此宋城也蓋詩

云都城花木次以北路餘寒則是已過汴京踰河而北矣。楚詞薄寒中人言塞上寒苦得春晚也

宿草連雲青未得東

風無賴只驚塵

言春風不能青連雲之草但驚塵耳。王維詩黃雲斷春色

對客

窗壁風回午枕涼清談相對一胡床心知帝力同天地

不肯凌寒取次開

嬌春見獨卧注

雜詠六首

勲業無成照水羞黃塵入眼見山愁

劉先主云日月若馳老將至矣而功業不建是以悲

耳○又以世故塵土見山不得歸而愁耳

煙中漠漠江南岸更與人家一少留

白詩日人意未

盡將歸復少留○唐馬戴詩
坐看涼月上為子一淹留

其二

白頭重到太寧宮

大中祥符四年春詔以奉祇宮為太寧宮增葺殿室設后土聖母像據金坡遺事翰林每歲作望祭文宮在慶

成軍○今狐楚詩不歷晉祠三十年白頭重到一凄然

玉佩瓊琚在眼中

韓公祭柳子厚玉佩瓊琚大放厥辭恐謂宮中碑記

歌舞可憐人暗換花開花落幾春風

謂升歌舞綴祠祭所用非世間所謂歌舞也○少陵

謁先主廟閣閣兒女換歌舞歲時新○李紳詩不如開落有春風○退之詩
歌舞知誰在賓僚逐使非○歐公詩風日無情人暗換舊游如夢空腸斷

其三

何事低回兩鬢霜

公又有春入一詩略同此

訪隱者

童子穿雲晚未歸誰收松下着殘棋先生醉卧落花裏

春去人間總不知

口鄭毅夫集亦有此作未知果是誰作○劉言史詩採芝却到蓬萊上花裏猶殘碧玉鍾○韋應物詩林下器未

收何人適煮茗○牧之詩云誰家无事少年子滿面落花猶醉眠

海棠花

綠嬌隱約眉輕掃紅嫩妖嬈臉薄粧巧筆寫傳功未盡

清才吟詠興何長

南部煙花記云殿脚女吳絳仙善畫長蛾帝憐之由是爭為長蛾司宮吏日供螺子黛五斤號蛾綠螺○杜詩

紅入桃花嫩○宋王賦施朱則太赤

證聖寺杏接梅花未開

建康志云寺在今行宮北即舊木平寺接花已見四十二卷注

紅藥曾游此地來青青今見數枝梅只應尚有嬌春意

那似鮑昭空寫恨不為王粲祇消憂

鮑明遠有恨賦○王粲登樓賦聊暇日以消憂○公

閑居詩大率類此怨懟譏刺者視之有愧矣

書陳祈兄弟屋壁

按公皇祐二年自舒州通判將告歸臨川訪鄉人作此詩

千里歸來倦宦身欲尋田宅豫求隣能將孝友傳家世

鄉邑如君更幾人

予於撫州得此詩石本乃新授將仕郎守惠州河原縣主簿陳祈立石

郊行

柔桑採盡綠陰稀蘆箔蠶成密蠶肥

太白詩荆湖麥熟蠶成蛾縑絲憶君頭緒多○樂天

詩由來蠶老後方是蠶成時

聊向村家問風俗如何勤苦尚凶飢

唐明宗嘗問馮道今

歲雖豐百姓贍足否道曰農家歲凶則死於流殍歲豐則傷於穀賤豐凶皆病者惟農家為然臣記進士聶夷中詩云二月賣新絲五月糶新穀醫得眼前瘡剜却心頭肉語雖鄙俚曲盡田家之情狀農於四民之中最為勤苦人主不可不知也上悅乃命左右錄其詩嘗諷誦之

破冢二首

朝陽映屋擁書眠夢想鍾山一慨然投老安能長忍垢

會當歸此濯寒泉莊子讓王篇湯問務光曰伊尹何如曰強力忍垢吾不知其他也。太史公叙傳言范睢能忍詢於魏齊而信

威於強秦
詢音遁

其四

烏石岡頭躑躅紅東江柳色漲春風漲字屢見上注。坡詩亦云柔桑漲眼來齊腰物

華人意曾相值永日留連草莽中李郢鵝兒詩有時散亂隨
青草永日淹留在野田

其五

小雨蕭蕭潤水亭花風颭颭破浮萍退之詩天階小雨潤如酥。又風約半池萍林處士

詩浮萍破
處見山影看花聽竹心無事風竹聲中作醉醒

其六

百年禮樂逢休運叔孫通傳魯兩生曰禮樂所
由起百年積德而後可興也千里江山極勝遊

金陵報恩大師西堂方丈二首

簷花映日午風薰

杜詩燈前細雨簷花落

時有黃鸝隔竹聞香炷一爐

春睡足上方車馬正紛紛

說文炷燭燼也囚夜切○廣記道術門燭炷更深疲於毫硯今以言香香亦有燼也

其二

蕭蕭出屋千竿玉靄靄當窗一炷雲謂對竹燒香也心力長年人

事外種花移石尚殷勤

劉長卿僧院詩晨香永日在夜磬滿山間亦佳句

題正覺院籜龍軒二首

撫州有正覺寺在水東下又有律詩可考

此軒名字經平子愛此吾能為賦詩

王澄傳有經澄所題目者衍不復有言輒云已經平

矣山雨江風一披拂籜龍還自有吟時

杜詩風雨時時龍一吟此借用○莊子言風起

北方一西一東孰居无事而披拂是

其二

埋沒殘碑草自春旋風時出地中塵

俗言旋風鬼所為也後漢王忱傳主人云被隨旋風

與馬俱亡卿何陰德而致此二物忱自念有葬書生事因說之

藩間夜半分珠玉猶是當時乞祭

人分珠玉用發冢事詳見驪山詩篇乞祭人見孟子

其二

殘椽穿來欲幾春蕭蕭長草沒麒麟

杜詩草邊高冢卧麒麟

藩間或有

樵蘇客未必他年醉飽人

題景德寺試院壁

公自注云至和三年八月十日

屋東瓜蔓已扶疎小石藍花破萼初從此到寒能幾日

風沙還見一年除

小杜詩春半年已除其餘強為有即此醉殘花便同嘗臘酒公詩略似此意○沈文通景德寺考試院壁和介

甫韻石藍開盡紅着地瓜蔓半枯黃倒垂坐看一年芳意歇風霜即是早寒時蕭后語太宗隋主淫侈每二除夜殿前諸院設火山數十盡沉香也注至及歲夜為

二除見廣記

雲鬟煙鬢與誰期一去天邊更不歸

武昌山北有望夫石云昔有婦人與夫從役遠赴國

難婦携弱子餞送此山立望夫而死化為立石因名之。李白詩一上玉關道天涯去不歸又古詩少年莫遠行遠行多不歸

還似九疑山

上女千秋長望舜裳衣

九疑山在蒼梧馮乘縣其山九峯形勢相似故曰九疑山父老相傳舜嘗登此山或云舜崩葬

于此山下有舜祠。檀公曰舜葬於蒼梧之野蓋二妃未之從也此言九疑山上女未詳然秦博士對始皇云湘君者帝堯之二女舜妃者也又劉向列女傳帝堯二女長曰娥皇次曰女英堯以妻舜舜為天子娥皇為后女英為妃舜死於蒼梧二妃死於江湘之間俗謂之湘君據秦博士及劉向列女傳則二妃乃為湘水之神及死於江湘間則公稱九疑山女或以此蓋湘距九疑不遠云舜垂衣裳而天下治余嘗愛張文潛斑竹詩云重瞳陟方時二妃蓋老人安肯泣路傍洒淚流流叢筠意殊雅正今公賦望夫石詩而引舜妃其亦幾於襲矣。餘見燕侍郎山水圖注

山前

山前溪水漲潺潺山後雲埋不見山不趁雨來耕水際

即穿雲去卧山間

李群玉詩頽雲晦廬嶽微鼓辨溢城。劉長卿詩夕陽臨水釣春雨向田耕。許渾詩雨中耕白水雲外斷青山

江雨

仙事茫茫不可知籙龍空此見孫枝

王元之筍詩昨夜春雷迸
蘇根亂披煙籙出柴門穉

川龍過應回首認得青青幾代孫○韓偓詩知余絕
粒窺仙事許到名山看藥爐○孫枝見烏塘詩註

壺中若有閑天地何

苦歸來問葛陂

李義山詩壺中若是有天地又向壺中傷別離○後漢費
長房汝南人從壺公學道不成思家辭歸壺公與一竹杖

曰騎此任所之則至矣既至可以杖
投葛陂中顧視之乃龍也今在蔡州

相州古瓦硯

吹盡西陵歌舞塵當時屋瓦始稱珍甄陶往往成今手

尚託聲名動世人

鄴中故事銅雀臺三臺相去各六十步上以複道相通
中央懸絕鑄一大銅雀高一丈五尺置之樓頂臺上又

起樓五重去地三百七十七尺今里人因掘土往往得屋瓦多斷折瓦色頗青其
內平瑩不類今瓦有布紋甚厚有及寸者多印工人姓名皆八分隸書也○劉商
銅雀妓詩高臺無晝夜歌舞竟未足○西陵謂曹公葬處也曹云吾媿好伎人皆
著銅雀臺月朔十五日輒向帳作伎此故云歌舞塵○瓦特以古貴硯譜乃居下
言今人偽為託名古瓦以求
售也如子厚鐵爐步記之意

望夫石

沉魄浮魂不可招遺編一讀想風標何妨舉世嫌迂闊

故有斯人慰寂寥

李商隱祭令狐相公文聖有夫子廉有伯夷浮魂沉魄公其尚之○神宗嘗謂呂晦叔曰司馬光方直其如迂

闊何呂曰孔子上聖子路猶謂之迂孟軻大賢時人亦謂之迂况光豈免此名大抵慮事深遠則近於迂矣願更察之

商鞅

自古驅民在信誠一言為重百金輕

前漢得黃金百鎰不如季布一諾

今人

未可非商鞅商鞅能令政必行

商鞅傳令既具未布恐民之不信已乃立三丈之木於國都市南門

募民有能徙置北門者予十金民怪之莫敢徙復曰能徙者予五十金有一人徙之輒予五十金以明不欺卒下令○范晏叟讀此詩云古人政事本教化而躬率使人從之政事要必行豈是好事

蘇秦

已分將身死勢權

韓詩已分將身著地飛○劉向傳夫乘權藉勢之人子弟鱗集於朝羽翼陰附者衆○賈誼鵬賦夸者死權

惡名磨滅幾何年

桓温曰既不能流芳百世不足遺臭万年耶

想君魂魄千秋後却

冥冥江雨濕黃昏天入滄洲漫不分杜詩冥冥江雨熟楊梅又去馬來牛漫不分又李白

詩彭蠡將天合北澗欲通南澗水南山正遶北山雲樂天詩東澗水流西澗水南山雲遶

北山雲

獨卧二首

誰有耒耨不自操可憐園地滿蓬蒿莊子將妄鑿垣牆而殖蓬蒿也欲尋春

物無蹊徑獨卧南床白日高吳融詩春物競相妬杏花應最饒

其二

茅簷午影轉悠悠門閉青苔水亂流百轉黃鸝看不見

海棠無數出牆頭張繼詩竹色侵官道花枝出苑牆○賈至詩千條弱柳垂青瑣百轉流鶯遠建章○王夢周題故白巖禪師院

花樹不隨人寂寞數枝猶自出牆頭

孟子

羣臣羣臣見齒先
封則人人自堅矣

曹參

束髮山河百戰功白頭富貴亦成空華堂不著新歌舞

却要區區一老翁

李廣傳且臣結髮而與匈奴戰師古注曰言始勝冠即在戰陳又司馬遷傳耕牧於河山之陽○老翁謂蓋公

本傳參戰鬪功最多又為齊相盡召長老諸先生問所以安集百姓而齊故諸儒以百數言人人殊參未知所定聞膠西有蓋公善治黃老言使人厚幣請之蓋公為言治道貴清淨而民自定推此類具言之參於是避正堂舍蓋公焉○楊公時中立言後世如曹參可謂能克己者觀參本武人攻堅陷陣是其所長至其治國為天下乃以清淨无為為事氣質都變了

韓信

貧賤侵凌富貴驕功名無復在芻蕘將軍北面師降虜

此事人間久寂寥

韓信既斬成安君禽趙王歇乃令軍中毋斬廣武君有生得之縛而至戲下者信解其縛東鄉坐而西鄉對而

師事之廣武君辭曰亡國之大夫不可以圖存敗軍之將不可以語勇按周勃傳勃不好文學每召諸生說士東鄉坐責之趣為我語注勃自東向不以賓主之禮

悔初無二頃田秦為從約長并相六國過雒陽周王使人郊勞昆弟妻嫂側目不敢仰視秦喟然歎曰此一人之身富貴則親戚畏

懼之貧賤則輕易之況眾人乎且使我有雒陽二頃田吾豈能佩六國相印乎方秦盛時已悔不待千秋後也

范睢

范睢相秦傾九州一言立斷魏齊頭世間禍福不可忽

箕中死屍能報讎范睢傳守者乃請出棄箕中死人魏齊醉曰可矣餘見別注○杜牧之詩秦因逐客令柄歸丞相斯安知魏齊

頭見斷箕中屍

張良

漢業存亡俯仰中留侯於一作當此每從容固陵始議韓彭

地複道方圖雍齒封唐詩張良未遇韓信貧劉項存亡在兩臣○張良本傳五年冬漢王追楚至陽夏南戰不利壁固陵諸侯不至

良說漢王漢王用其計諸侯皆至固陵後改為固始屬淮陽國本名寢丘楚時孫叔敖所封地又上已封大功臣二十餘人其餘日夜爭功不決上居雒陽南宮從複道望見諸將數人偶語欲謀反良曰上平生所憎群臣所共知誰為最甚者上曰雍齒與我有故怨數窘辱我我欲殺之為功多不忍良曰今急先封雍齒以示

鄴人七十謾多奇為漢毆民了不知誰合軍中稱亞父

直須推讓外黃兒

離婁下為湯武毆民者桀與紂也○項羽傳羽擊陳留外黃不下數日降欲阮之外黃今舍人兒年十三往說

羽羽然其言乃赦外黃當阮者而更至睢陽諸城間之皆爭下臣瓚云稱兒者以其幼弱故係之父○周太祖幸河北至內黃顧李珽曰何謂內黃珽曰河南有外黃下黃故此名內黃太祖曰外黃下黃何在珽曰秦有外黃都尉在今雍正下黃為北齊所廢在今陳留太祖平生不愛儒者聞珽語大喜

賈生

一時謀議略施行誰道君王薄賈生爵位自高言盡廢

古來何啻萬公卿

本傳贊誼之所陳略施行矣又曰誼亦天年早終雖不公卿未為不遇也自古爵位高而其言不見於用者豈

直一賈生哉

兩生

兩生才器亦超羣黑白何勞強自分好與騎奴同一處

此時俱事衛將軍

任安免三百石長為衛將軍舍人與田仁會俱為舍人居門下同心相愛此二人貧無錢以事將軍家監家監

禮士也觀此信賢於勃遠矣。○史記魏世家子擊問子方曰富貴者驕人乎貧賤者驕人乎子方曰亦貧賤者驕人耳諸侯驕人則失其國大夫驕人則失其家貧賤者行不合言不用則去之楚越若脫躡然奈何其同之哉。○山谷詩功成千金募降虜東面置坐師廣武雖云晚計大疎畧此事亦足垂千古語意大相類

伯牙

千載朱絃無此悲欲彈孤絕鬼神疑故人舍我歸黃壤

流水高山心自知

歸一作閉。高山流水見次韻張德甫注

范增二首

中原秦鹿待新羈力戰紛紛此一時有道弔民天即助

不知何用牧羊兒

牧羊兒謂義帝也陳王死鄴人范增年七十素居家好奇計往說項梁曰陳勝敗固當夫秦滅六國楚最无罪

自懷王入秦不反楚人怜之至今今君起江東楚雖起之將皆爭附君者以君世世楚將為能復立楚之後也於是項梁然其言乃求楚懷王孫心民間為人牧羊立以為楚懷王公詩意不與懷王之立也

其二

年察淵將亂乃就
徵時黃初四年也

讀後漢書

黨錮紛紛果是非當時高士見精微可憐竇武陳蕃輩

欲與天爭漢鼎歸

後漢申屠蟠傳先是京師游士汝南范滂等非訐朝政自公卿以下皆折節下之太學生爭慕其風以為文學

將與處士復用蟠獨歎曰昔戰國之世處士橫議列國之王至為擁篲前驅卒有坑儒焚書之禍今之謂矣乃絕迹於梁碭之間居二年滂等果罹黨錮或死或刑者數百人蟠確然免於疑論○太史公云天方令秦兼天下魏雖得阿衡之佐曷益乎亦此意○漢自桓靈以來閹人用事天下嫉之陳蕃與竇太后父竇武同心輔政蕃自以既從人望而有德於太石必謂其志可申乃露章乞誅中官太后不納事世曹節等矯詔誅蕃武等范曄謂其智不足而權有餘功雖不就然其信義足以携持民心漢世亂而不亡百餘年間數公之力也斯言信哉○杜牧之詩黨錮豈能留漢鼎清談空解識胡兒詩實採此意

讀蜀志

千載紛爭共一毛可憐身世兩徒勞無人語與劉玄德

問舍求田意最高

亦蠻觸之義○魏志張邈傳劉備謂許汜曰今天下大亂望君憂國忘家有救世之意而君求田問舍言无可

使養惡嚙馬兩人同牀卧仁竊言曰不知人哉家監也任安曰將軍尚不知人何乃家監也衛將軍從此兩人過平陽主家令兩人與騎奴同席而食此二子拔刀裂斷席別坐主家皆怪而惡之莫敢呵其後有詔募擇將軍舍人以爲郎會趙禹來過悉召舍人百餘人以次問之得田仁任安曰獨此兩人可耳餘死可用者

據史記死兩生

字特兩人耳

謝安

謝公才業自超羣誤長清談助世紛秦晉區區等亡國

可能王衍勝商君 安嘗與王羲之登冶城悠然遐想有高世之志羲之謂安曰夏禹勤王手足胼胝文王旰食日不暇給今四郊

多壘宜思自効而虛談費務浮文妨要恐非當今所宜安曰秦任商鞅二世而亡豈清談致患耶

世上

范蠡五湖收遠迹管寧滄海寄餘生可憐世上風波惡

最有仁賢不敢行 史記貨殖傳范蠡既雪會稽之耻乃乘扁舟浮於江湖變名易姓適齊爲鴟夷子皮之陶爲朱公管幼安漢末

大亂至遼東公孫度虛館以待之寧既見度乃廬於山谷時避難者多居郡南而寧居北示不遷志中國少安客人皆還惟寧晏然若將終焉居遼東積三十有七

元初復詔修史官非供奉者皆隨仗入位於郎舍人之次李林甫專權又廢太和九年詔入閣日郎舍人具紙筆立螭頭下復貞觀故事大和文宗初元之號次年即改爲開成云

寄和甫 和甫調池榭未赴唐公介為并州辟為總管司管勾機宜文字詩言并州九月寒當是在幕府時

水村悲喜坼書看 杜牧詩此信的應中路得亂山何處坼書看 聞道并州九月寒 韓

詩成旗青草接榆關 憶得此時花更好舉家憐汝不同盤 王摩詰九日憶

雨裏并州四月寒 山東兄弟詩遙知兄弟登高處遍插茱萸少一人公詩即此意

別和父赴南徐

都城落日馬蕭蕭雨壓春風暗柳條 盧綸詩垂楊不動雨紛紛錦帳胡餅爭送軍垂楊不

動即雨壓春風之意 天際歸艫那可望只將心寄海門潮 謝朓牋雅侍清江可望候歸艫

於春渚

寄茶與和甫 和甫紹聖二年以資殿自雍移并介父亡久矣此詩所寄亦其在幕府時

采公此詩於理似未安與復之義天
意人心之所同不可以紛爭言也

讀唐書

志士無時亦少成中才隨世就功名

晁錯傳故各當其世而立
功德焉○司馬遷序傳扶

義倣儻不令已失時立功
名於天下作七十列傳

并汾諸子何為者坐與文皇立太平

諸子謂房魏輩皆王通門人通講道於河
汾之上房魏嘗北面後佐太宗定天下

讀開成事

姦罔紛紛不為明有心天下共無成空令執筆螭頭者

日記君臣口舌爭

言文宗優柔不斷知姦而不能去知善而不能任雖有
求治之意均於無成而已日記君臣口舌爭者與鄭覃

陳夷行輩論說皆是○杜詩金爐香動螭頭暗○唐百官志門下省起居郎二人
從六品上掌錄天子起居法度天子御正殿則郎居左舍人居右有命俯陛以聽
退而書之季終以授史官貞觀初以給諫兼知起居注或知起居事每仗下議事
郎一人執筆記錄于前史官隨之其後復置舍人分侍左右秉筆隨宰相入殿若
仗在紫宸內閣則夾香案分立殿下直第二螭首和墨濡筆皆即坳處時號螭頭
及許敬宗李義府為相奏請多畏人知命郎舍人對仗承旨仗下與百官借出開

代荅

破車傷馬亦天成所託雖高豈自營四海不無容足地

行人何事此中行李白詩馬足蹶側石車輪摧高岡公詩旨亦如張忠定自贊垂則違衆崖不利物云○此詩殆亦自況可見公

之自與素高不卹浮言之意

促織

金屏翠幔與秋宜得此年年醉不知韓詩雲窗霧閣事恍惚重重翠幔深金屏○古詩長

安醉眠客豈知秋鴈來即此意祇向貧家促機杼幾家能有一鈎絲唐張喬詩念爾無機

自有情迎寒辛苦弄梭聲椒房金屋何曾識偏向貧家壁下鳴○王建詩草蟲促促機下啼兩日催成一匹半

臘享

明星慘澹月參差萬竅含風各自悲李義山詩芭蕉不展丁香結同向春風各自愁人

散廟門燈火盡却尋殘夢獨多時曹松詩望山吟過日伴鶴立多時又崔櫓詩向人如訴雨多時

綵絳縫囊海上舟月團蒼潤紫煙浮

貢茶自閩來京師故云海
上舟○歐公云景祐以後

雙井漸盛囊以紅沙然不過一二兩以常茶十數斤養之用避暑濕之氣遠出日
注上此言草茶非今賜茶也○盧仝茶歌手閱月團三百片坡詩獨携天上小團

月集英殿裏春風晚分到并門想麥秋

月令孟夏
麥秋至

寄茶與平父

碧月團團隋九天封題寄與洛中仙

碧或作璧義尤長○楊嗣
復謝人寄新茶詩石上生

芽二月中蒙山顧渚莫爭雄封題
寄與楊司馬應為前銜是相公

石城試水宜頻啜金谷看花莫

漫煎

石城言石頭城下水在建康事見
上注對花啜茶見戲蔣穎叔注

戲長安嶺石

附巘憑崖豈易躋無心應合與雲齊橫身勢欲填滄海

肯為行人惜馬蹄

隋人虞茂石詩徒然抱貞介填海意誰知○精衛以石
填海言精誠之至○張謂詩共許尋雞足誰能惜馬蹄

又杜詩平生為幽
興未惜馬蹄遥

王荆文公詩卷之四十七

鴈湖李壁箋註

律詩

杏花

垂楊一逕紫苔封

唐任珪戲郡守詩入門堪笑復堪憐三逕苔封一釣船○包結詩積雪封苔徑多年亞石松

人語

蕭蕭院落中獨有杏花如喚客倚墻斜日數枝紅

歐公詞鶯啼宴

席似留人花出墻頭如有意

城東寺菊

黃花漠漠弄秋暉無數蜜蜂花上飛不忍獨醒辜爾去

慙慙為折一枝歸

鄭谷菊詩節去蜂愁蝶不知曉庭還繞折殘枝唐人玉蕊花詩應共羣仙鬪百草獨來偷折一枝歸又薛能詩

立馬煩君折一枝

王荆文公詩卷之四十六

武原張宗松青在校刊

兒童初見互驚猜

韓信寄食漂母。歐公鶴詩樊籠毛羽日低摧。劉禹錫有吐綬鳥詩湖煙始開山日高迎風吐綬盤花條。

柳子厚答韋中立書僕往聞庸蜀之南恒少日日出則犬吠此詩意亦類柳疑公自况終以議變法者為非。崔豹古今注云吐綬鳥一名功曹。酉陽雜俎魚復縣南山有鳥大如鴝鵒羽色多黑雜以黃白頭頰似雉有時吐物長數寸丹采彪炳形色類綬因名為吐綬鳥又食必蓄素臆前大如斗慮觸其喙行每遠草木故一名避株鳥。倦游雜錄云真珠雞生夔峽山中畜之甚馴其羽毛有白圓點故號真珠雞又名吐綬雞生而反哺亦名孝雉每至春夏之交景氣和暖頷下出綬帶至尺餘紅碧鮮然頭有翠角雙立良久悉斂於喙下披其毛不復見或有死者割其頸臆間亦无所覩。苔溪漁隱曰廣右閩中亦有吐綬雞余在一處見人家多養之不獨巴峽中有

黃鸝

野花吐盡竹娟娟

杜甫竹詩雨洗娟娟淨又笑花多映竹好鳥不歸山

尚有黃鸝最可憐

姪姹不知緣底事背人飛過北山前

說文曰離黃倉庚也鳴即蠶生詩義疏或謂之黃栗

留齊人謂之搏黍關西謂之黃鳥子美聞鶯詩姪姹人家小女兒半啼半語隔花枝。杜甫鴈詩一一背人飛。又項斯詩動水花連影逢人鳥背飛

蝶

拒霜花 即芙蓉

落盡羣花獨自芳
紅英渾欲拒嚴霜
開元天子千秋節

戚里人家綴露囊

宋景文詩繁霜不可拒謹勿愛虛名宋自注云俗名拒霜其實逢霜即悴矣○坡詩喚作拒霜渾未稱細思却

是最宜霜○唐以前帝王生日不置節名隋文六月十三日生詔天下為武文皇帝斷屠宰至明皇始以八月五日誕辰為千秋節開燕上壽王家戚里貢獻金鏡士庶結承露絲囊等物相遺○小杜過勒政樓詩千秋佳節空名在承露絲囊世已无

燕

處處定知秋後別
年年常一作長

向社前逢行藏似一作自欲追

時節豈是人間不見容

章孝標詩舊壘危巢泥已落今年故向社前歸少皞時玄鳥司分者也○傳咸燕賦云隨時宜

以行藏似君子之出處○韓詩雙雙歸燕則燕之歸特蟄於土中耳沈存中論此甚詳

吐綬雞

樊籠寄食老低摧
組麗深藏肯自媒
天日清明聊一吐

十年歷遍人間事

張良傳願棄人間事

却遶新花認故叢

杜詩藥殘他日裏花發去年叢

南北此身知幾日山川長在淚痕中

過皖口

皖口在舒州

皖城西去百重山陳迹今埋杳靄間

公嘗倅舒州故言陳迹

白髮行藏

空自感春風江水照衰顏

發粟至石陂寺

驀水穿山近更賒

唐李陟詩望水尋山二里餘竹林斜到地仙居

三更燃火飯僧家乘

田有秩難逃責從事雖勤敢嘆嗟

孟子孔子嘗為乘田矣介甫時為鄞縣發粟救民故借用乘田事

別皖口

浮煙漠漠細沙平飛雨濺濺嫩水生

嫩水見至開元僧舍注

異日不知

來照影更添華髮幾千莖

白詩重重照水看容髮不見朱顏見白絲失却少年无覓處泥他湖水欲何為牧之

翅輕於粉薄於繒長被花牽不自勝

張子野詩懶同胡蝶為春忙

若信莊

周尚非我豈能投死為韓憑

莊周事已見古詩○嶺表錄異云韓朋鳥者乃鳧鷖之類雌雄為雙飛泛溪浦

水禽中鷓鴣鴛鴦鵲鵲嶺北皆有之唯韓朋鳥未之見也按干寶搜神記云大夫韓朋其妻美好康王奪之朋怨王囚之朋遂自殺妻乃陰腐其衣王與之登臺自投臺下左右捉衣衣不勝手遺書於帶曰願以屍還韓氏而合葬王怒令埋之兩冢相望經宿忽見有梓木生二冢之上根交於下枝連其上又有鳥如鴛鴦常栖其樹朝暮悲鳴南人謂此禽即韓朋夫婦之精魄故以韓氏名之韓朋一云韓憑○李義山絕句青陵臺畔日光斜千古真魂倚暮霞莫許韓朋為蛺蝶等閑飛上

別枝花

暮春

無限殘紅著地飛谿頭煙樹翠相圍楊花獨得東風意

相逐晴空去不歸

退之落花詩已分將身著地飛又楊柳詩擺撼春風祇欲飛温庭筠詩芍藥薔薇語早梅不知誰是艷陽才今

朝領得東風意不復饒君雪裏開隋煬帝侯夫人詩粧成多自恨夢好却成悲不及楊花春意春來到處飛

真州東園作

歐公嘗為許元作記即此處

祇欲尋歸夢兒女紛紛強笑言

岑參詩孤燈燃客
夢寒杵擣鄉愁

金山寺三首

北檝南檣泊四垂共憐金碧爛參差孤根萬丈滄波底

除却蛟龍世不知

東坡松詩根到九泉無曲處世間惟有蟄龍知余少年
過山間一老僧為余言韓蘄王嘗選軍中善沒者於三

門下淵潭最深處遣入水視有何物沒
者駭叫騰出云有一大龍抱山足而戲

其二

波瀾蕩沃乾坤大

少陵洞庭湖詩
納納乾坤大

氣象包藏水石閑祇有此

中宜曠望誰令天作海門山

詩周頌天作高山注作生也○樂天詩
況有虛白亭坐見海門山○李白詩刻

却君山好平鋪
湘水流亦此意

其三

天日蒼茫海氣深每來高處一登臨丹樓碧閣皆時事

詩弄溪終日到黃昏
照數秋來白髮根

別灑皖二山

鄉壘新恩借舊朱欲辭灑皖更躊躇
二山在舒州灑山即天柱山皖山即皖公山攢

峰列岫爭譏我飽食頻一作窮年報禮虛
杜牧之詩喜拋新錦帳榮借舊朱衣○按公舒倅滿

即入館後四年方為常州此云別灑皖當考北山移文列壑爭譏攢峰諫誦○報禮字見別注

舒州被召試不赴偶書

戴盆難與望天兼自笑虛名亦自嫌
槁壤太牢俱有味

可能蚯蚓獨清廉
司馬遷書戴盆何以望天○第伍倫傳明帝戒外戚苦身待士不如為國戴盆望天事不兩施○小杜詩如今

歸不得自戴望天盆

舟過長蘆長蘆屬儀真

木落草搖洲渚昏泊船深閉雨中門
韋莊詩雨打梨花深閉門此謂船門回燈

有龍泉院
在玉山縣

山腰石有千年潤海眼一作石眼泉無一日乾天下蒼生待霖

雨不知龍向此中蟠唐劉崇遠金華子云北海縣因發五銖錢取之不盡得一石記云此是海眼以錢鎮之眾懼遽掩之

○杜詩古來相傳是海眼○李白詩深沉百丈通海底那知不有蛟龍蟠○石林詩話云荆公少以意氣自許故詩語惟其所向不復更為涵蓄如天下蒼生待霖雨不知龍向此中蟠又濃綠万枝紅一點動人春色不須多又平治險穢非无力潤澤焦枯是有才之類皆直道其胸中事後為羣牧判官從宋以道盡假唐人詩隼博觀而約取晚年始盡深婉不迫之趣乃知文字雖工拙有定限然必視其幼壯雖公方其未至亦不能力強而遽至也○吳曾漫錄云張文潛有二石龜晁无咎名其大者為九江小者為千歲文潛因作九江千歲龜歌贈无咎云老龍洞庭怒蕩覆堯九州謂半山老人也又云禹咄嗟水平流謂司馬君實也不知曾何所據而云若果爾是公本以龜自命後人又以龍目之然則公所以為龍者亦異矣

其二

人傳此井未嘗枯左宣公十二年目於管井而拯之管枯也滿底蒼苔亂髮麤杜牧詩水梳

直四海旱多霖雨少此中端有卧龍無退之詩居然鱗介不能容石眼環環水一鍾聞

只有江山古到今言樓閣興壞繫於一時不同江山久存也

泊姚江寰宇志餘姚江在縣五十步闊四十丈入明州

山如碧浪翻江去水似青天照眼明喚取仙人來住此

莫教辛苦上層城太白詩下視千萬峰峰頭如浪起○柳詩洞庭春去水如天杜詩春水船如天上坐○淮南子崑崙山上有層

城高万
一千里

游鍾山

兩山松櫟暗朱藤雲南記曰雲南山出藤其色如朱小者以為馬策大者以為拄杖恐所在山谷皆有不必出雲南○白樂天有

朱藤杖詩一水中間勝武陵言景過於武陵之桃源午梵隔雲知有寺夕陽歸

去不逢僧古詩但聞煙外鐘不見煙中寺又參寥子詩隔林彷彿聞機杼知有人家住翠微○崔峒詩客尋朝磬食僧背夕陽歸○杜牧之老

僧詩日暮千峯裏不知何處歸

龍泉寺石井二首建康志无龍泉寺而臨汝志長安鄉有龍泉院豈即此寺邪或在南康也○信州亦

人遇同駕飛
鴻跨九州

和景純十四丈三絕

身先諸老幹樞機
再見王門闔左扉
但恨東歸相值晚

豈知臨別更心違

景純本末見藏春塢注○禮記玉藻閨月則闔門左扉立于其中謂再逢閨也

其二

幾年相約在林止
眼見京江更阻遊
遺我珠璣何以報

恨無瑤玉與公舟

詩篤公劉何以舟之惟玉及瑤注舟帶也瑤言有美德公酬龔深甫詩用瑤玉事却通前後文使此言舟豈謂

酒邪唐人有舫船疑此借用或舟字正是報之以瓊瑤之意

其三

景純之孫庠嘗云祖居藏春塢南崗陳秀心升之所居即此崗也

藏春花木望中迷
水複山長道阻躋

詩道阻且躋注躋升也

惆悵老來

塵世累無因重到
武陵溪

東坡亦有藏春詩云年拋造化甄陶外春入先生杖屨中

說旱天求雨澤直
疑科斗是蛟龍

興國樓上作

松篁不動翠相重

杜荀鶴詩曰
高花影重

日射流塵四散紅

公有句云日射
地穿千里赤亦

類

此地上行人愁喝死那知高處有清風

說文喝乙曷反著暑熱
死也淮南子曰武王陰

喝人於柳下而天下懷抱朴子曰指冰室不能起喝子之熱○漢武帝紀元封四
年夏大旱民多喝死如淳曰喝音謁韓詩寒泉百尺空看影正是行人喝死時

別灑閣

一溪清瀉百山重風物能留邴曼容

曼容事見江
東召歸注

後夜肯思

幽興極月明孤影伴寒松

杭州望湖樓回馬上作呈玉汝樂道

水光山氣碧浮浮落日將歸又少留從此祇應長入夢

夢中還與故人遊

孟郊詩月迴无隱物况復大江秋峴亭當此時故人不
同遊故人在長安亦可從夢求○魯直詩松風夢與故

和文淑公自注云張氏女弟

天梯雲棧蜀山岑下視嘉陵水萬尋我得一舟江上去

恐君東望亦傷心田叔傳蜀口棧道近山。少陵過棧閣詩目眩。隕雜花頭風吹過雨百年不可料一墜那得取

春入

春入園林百草香池塘冰散水生光身閑是處堪携手

何事低回兩鬢霜衛詩迨冰未泮注冰未散正月中以前也此詩與懷舊後一聯全同而上二句比前作尤勝疑此是後來改本

暮春

芙蓉的歷抽新葉的歷謂荷葉初抽時苜蓿闌干放晚花薛令之詩苜蓿長闌于。于闐

地溫和白下門東春已老莫嗔楊柳可藏鴉古樂府楊柳可藏鴉

烏江亭在和州

百戰疲勞壯士哀中原一敗勢難迴江東子弟今雖在

臨津

臨津艷艷花千樹夾徑斜斜柳數行却憶金明池上路

紅裙爭看綠衣郎

此平甫詩或誤刊於公集

汀沙

汀沙雪漫水溶溶睡鴨殘蘆掩靄中歸去北人多憶此

家家圖畫有屏風

漢許后傳設妾欲作某屏風張於某所曰故事無有○李白詩湖南七郡凡幾家家屏障書題徧○王逢原

山茶花詩江南池館厭深紅零落山煙山雨中却是北人偏愛惜數枝和雪上屏風

西山

西山映水碧潭潭楚老長謠淚滿衫

謝靈運廬陵王墓下詩延州叶心許楚老惜蘭芳李

善注云徐州先賢傳曰楚老者彭城之隱人

但道使君留不得那知肯更憶江南

庾信

既留長安雖位望通顯嘗有鄉關之思乃作哀江南賦以致其意

力為此碎務形疲神困終无一成豈其智不如奴婢雞犬哉失為家主之法也故古人稱坐而論道謂之王公作而行之謂之士大夫邠吉不問橫屍而憂牛喘陳平不肯知錢穀云自有主者彼誠達於位分之體也今明公為理親自校簿書流汗竟日不亦勞乎亮謝之後嘗為東曹屬典選舉及顯死亮泣三日

望越亭

亂山千頃翠相圍

退之詩天水澗相圍

袞袞滄江去復歸

杜詩不盡長江袞袞來水隨天

而轉往來不窮故云去復歸

安得病身生羽翼長隨沙鳥自由飛

退之詩安得長翮大

翼如雲生我身

春日席上

十年流落負歸期臨水登山各有思

楚詞登山臨水送將歸

今日樽前

千萬恨不堪頻唱鷓鴣詞

樂天詩從此結成千萬恨今朝果中白家詩○李羣玉詩酒飛鸚鵡蓋歌送鷓鴣愁

○李白詩客有桂陽至能吟山鷓鴣

句容道中

句容江寧屬縣

肯為君王卷土來

項籍傳羽遂引而東欲渡烏江烏江亭長謂羽曰江東雖小地方千里眾數十萬亦足王也願大王急渡羽笑

曰乃天亡我何渡為且籍與江東子弟八千人渡而西今亡一人還縱江東父兄
慘而王我我何面目見之哉公詩蓋取籍意杜牧之詩乃謂勝敗兵家不可期包
羞忍恥是男兒江東子弟多才俊卷土重來未可知

漢武

壯士悲歌出塞頻中原蕭瑟半無人君王不負長陵約

直欲功成賞漢臣

長陵高帝陵名漢誓曰非劉氏不王若有亡功非上所置而侯者天下共誅之武帝欲侯貳師以其亡功非高

帝之約乃令伐大宛斬其王封海西侯故班固云武興胡越之伐將帥受爵應本約矣

諸葛武侯

慟哭楊顥為一言餘風今日更誰傳區區庸蜀支吳魏

不是虛心豈得賢

蜀楊顥字子昭襄陽人為丞相亮主簿亮自校簿書顥直入諫曰為治有區分則上下不可相侵請為明公以

家主喻之於此使奴執耕種婢主炊爨雞主司晨犬主吠盜牛負重載馬涉遠路私業無曠所求皆足雍容高拱飲食而已忽一旦盡身親其役不更付任勞其體

滿面塵埃人不識
謾隨流水下山來

送陳景初 陳善監公嘗有五言詩贈之

慘淡淮山水墨秋行人不飲奈離愁藥囊直入長安市

誰識柴車載伯休 後漢韓康賣藥長安市口不二價三十餘年時有女子從康買藥康守價不移女子怒曰公是韓伯休耶乃不

二價乎桓帝備玄纁禮聘康不得已辭安車自乘柴車臨辰先發亭長以韓徵君過方發人牛修道及見康為田叟也奪其牛康即與之有頃使者至奪牛翁乃徵君也詩云誰識蓋用奪牛事也○曾極載其叔祖襄父所記云陳太初始以遠方一黃冠至京師人物秀偉見者莫能測也嘗跨驢貨藥於市携二童自隨一號黃精一號枸杞作字賦詩皆不凡俄有中貴人持入禁中裕陵見之異焉旋被收遇補左街副道錄命主景靈宮事據詩所稱藥囊與曾說合矣

巫峽

神女音容詎可求青山回抱楚宮樓朝朝暮暮空雲雨

不盡襄王萬古愁 沈存中筆談云自古言楚襄王夢與神女遇以楚詞考之似未然高唐賦序云昔者先王嘗遊高唐怠而晝寢

夢見一婦人曰妾巫山之女也為高唐之客朝為行雲暮為行雨故為立廟號曰朝雲其曰先王嘗遊高唐則夢神女者懷王也非襄王也

荒煙寒雨暮山重草木冥冥但有風杜詩冥冥孤高多烈風二十四年

三往返一身長在百憂中

晏望驛釋舟走信州

病起行山山更險下窮溪谷上通天乘高欲作東南望

青壁松杉滿眼前

鮑昭敬亭山詩上干蔽白日下屬連回谿樂天長恨歌上窮碧落下黃泉

祈澤寺見許堅題詩

寺在建康城東去城二十五里宋景明中建梁朝置龍堂有初法師結庵日誦

法華經有一女來聽曰兒東海龍女師曰此山之水可為我開一泉後風雷良久有泉湧出至宋朝治平中賜名為祈澤治平寺云

藹藹春風入水村

陶詩藹藹遠人村

森森喬木映朱門

杜詩朱門酒肉臭○世說君自

謂遊朱門貧道如遊蓬戶

高人遺蹟空佳句誰識旌陽後世孫

旌陽謂許遜也廬山記載許堅

江南得道之士今簡寂觀前有堅曬衣石堅江左人多居三茅不知其年容貌不變多談神仙事能詩如題茅山觀云嘗恨清風千載鬱洞天今得恣遊遨松楸古色玉壇靜鸞鶴不來青帝高茅氏井寒丹已化明皇碑斷夢仍勞分明有箇長生路休向紅塵歎二毛又一絕寄徐舍人鉉云幾宵煙月鎖樓臺欲寄侯門薦穉才

上元夜戲作

疑此平甫所作

馬頭乘興尚誰先
曲巷橫街一一穿
盡道滿城無國艷

不知朱戶鎖嬋娟

漢賦增嬋娟踢豕注云姿態妖蠱也

石竹花

春歸幽谷始成叢
地面芬敷淺淺紅

潘安仁西征賦華實芬敷桑麻條暢

車馬

不臨誰見賞
可憐亦解度春風

韓詩可憐此地無車馬顛倒青苔落絳英

黃花

四月揚州芍藥多
先時為別苦風波
還家忽忽驚秋色

獨見黃花出短莎

黃花菊也因見菊而思維揚芍藥○劉貢父芍藥花譜字云天下名花洛陽牡丹廣陵芍藥為相侔埒

木芙蓉

即今芙蓉也

水邊無數木芙蓉
露染燕脂色未濃
政似美人初醉着

徐秀才園亭

按建康續志徐氏即徐鉉之後宅舊在攝山棲霞寺西今曰陶莊即其地園池甚盛

茂松脩竹翠紛紛正得山阿與水濱
笑傲一生雖自樂

有司還欲選方聞

方聞見次韻
酬宋玘注

中茅峰石上徐錯篆字題名

百年風雨草苔昏尚有當年墨法存
祇恐終隨嶧碑盡

西風吹燒滿秋原

江南徐鉉善小篆映日眎之畫之中心有一縷濃墨至千屈折處亦當中无有偏側處乃筆鋒直下不倒側故

鋒嘗在畫中此用筆之法○渡江詞臣程俱言小篆之作自嶧山真刻不傳至唐字法雖盛而篆法蓋一時者惟李陽冰為首徐鉉後出筆力勁古遂出陽冰上○爾雅魯國鄒縣有嶧山純石相積連屬而成山嶧山立石刻秦功德○杜詩嶧山之碑野火焚韓詩雨淋日炙野火燒

欲雪

天上雲驕未肯同晚來雪意已真空

詩信南山上天同雲雨雪雰雰

欲開旨

酒邀嘉客更待天花落坐中

天花借以喻雪

派出崑崙五色流一支黃濁貫中州吹沙走浪幾千里

轉側尾一作屋

間無處求

山海經有青河白河赤河黑河環其墟其水出東北陝屈曲東南流為中國河○博雅曰崑崙墟赤

水出其東南陝河水出其東北陝洋水出其西北陝弱水出其西南陝河水入東海三水入南海後漢書注云崑崙山今在肅州酒泉縣西南山有昆侖之體故名之二書之語似得其實水經又言崑崙去嵩高五万里則恐不能若是之遠當更考之○羅隱詩崑崙水色九般流○莊子秋水篇北海若曰天下之水莫大於海百川歸之不知何時止而不盈尾間泄之不知何時已而不虛司馬彪釋云泄海水出外者也崔云海東川名

東江

東江木落水分洪

洪水脈復臚也分洪則水淺矣海道深處謂之洋

伐盡黃蘆洲渚空

南澗夕陽煙自起西山漠漠有無中

北望

欲望淮南更白頭杖藜蕭颯倚滄洲可憐新月為誰好

無數晚山相對愁

杜詩不知明月為誰好早晚孤帆他夜歸

強擡青鏡欲粧慵

薛能詩記得美人初病起道家裝東厭襖時杜荀鶴詩
早被嬋娟誤欲粧臨鏡慵承恩不在貌教妾若為容風

暖鳥聲碎日高花影重年
年越溪女相憶采芙蓉

精衛

陳了齋表云愚公老矣益堅平險
之心精衛依然未捨填波之願

帝子銜冤久未平區區微意欲何成情知木石無云補

待見桑田幾變更

山海經炎帝之少女游於東海溺而不返化為精衛常
取西山之木石以填東海云○又任昉述異記炎帝女

溺死東海化為精衛自呼其名一名誓鳥一名冤禽一名志鳥一名帝女雀○退
之詩口銜山石細心望海波平渺渺功難見區區命已輕○言木石之微何能填
海會見其復為平陸也其怨深矣麻姑語王方平云接待
以來已見東海三為桑田○李白詩思填東海強銜一木

戲贈育王虛白長老

白雲山頂病禪師昔日公卿各贈詩行盡四方年八十

却歸荒寺有誰知

遍參諸方老而歸也○司空圖詩後生乞汝殘
風月自作深林不語僧此豈更欲世人知乎

黃河

主人將去菊初栽落盡黃花去却迴到得明年官又滿

不知誰見此花開唐劉希夷詩今年花落顏色改明年花開又誰在張籍詩遠客悠悠任病身誰家池上不逢春明年各自

東西去此地看花是別人○東坡詩太守問花花有語為君零落為君開

鐵幢浦未詳何地

憶昨初為海上行日斜來往看潮生蘇子美詩滿川風雨看潮生如今身

是西歸客迴首山川覺有情張籍詩如今身是他州客每見青山憶故居

臨吳亭臨恐是勾字

補穿葺漏僅區區志義殊嗟士大夫欲致太平非一日

謾勞使者報新書漢氏以來羣儒區區修補百孔千瘡○詩意似言不能曠然丕變但補葺支柱而已皆不滿之意

蘇州道中順風

北風一夕阻東舟清曉飛帆落虎丘虎丘地名在姑蘇運數本來

驪山

元和郡國志驪山在昭應縣東南二里即藍田山也秦始皇陵在焉

六籍燃除士不磨驪山如此盜兵何五陵珠玉歸人世

却為詩書發冢多

過秦論曰廢先王之道焚百家之言以愚黔首○士不磨者言秦雖焚書而義理出於人心者猶在不可得而

磨也○劉向諫起昌陵曰始皇帝葬於驪山之阿棺槨之麗宮館之盛不可勝原天下苦其役而反之驪山之作未成而周章百萬之師至其下矣五陵謂漢高帝長陵惠帝安陵景帝陽陵武帝茂陵昭帝平陵自高惠景昭四陵在咸陽縣獨茂陵在興平縣○莊子外物篇儒以詩禮發冢大儒臚傳東方作矣事之何若小儒曰未解裙襦口中有珠詩固有之曰青青之麥生於陵陂生不布施死何含珠為接其鬢摩其顛儒以金椎控其頤徐別其頰无傷口中珠注詩禮者先王之陳迹也苟非其人乃有用之為奸則迹不足恃也

縣舍西亭二首

鄆縣時作

山根移竹水邊栽已覺新篁破嫩苔可惜主人官便滿

無因長向此徘徊

小杜詩竹岡蟠小逕屈折鬪蛇來三年得歸去知遶幾千迴

其二

王荆文公詩卷之四十八

鴈湖李壁箋註

律詩

送僧惠思歸錢塘

淥淨堂前湖水淥歸時正復有荷花花前亦有餘杭姥

為道仙人憶酒家

公有古詩翰林謫仙人往歲酒姥家。方干送僧歸桐廬詩聞師却到鄉中去為我殷勤謝酒家。列仙傳王

方平以千錢與餘杭姥相聞沽酒姥送酒答云恐地上酒不中尊飲耳

松江

即吳江也

來時還似去時天欲道來時已惘然祇有松江橋下水

無情長送去來

一作時

船唐韋承慶詩來時歡笑去時哀家國迢迢越臺松江橋即長橋

秋日

王詩卷四十八

無得喪人生萬事不須謀

南史宋顧凱之常執命有定分非智力所移唯應恭已守道信天任運而闇者不達

妄意僥倖徒虧雅道无關得喪○不須謀者不容計較也

王荆文公詩卷之四十七

武原張宗松青在校刊

亭亭風露擁川坻

任彦升詩涿令行春返冠蓋溢川坻注坻岸也詩宛在水中坻

天放嬌饒豈自

知唐人詩名高自不知

一舸超然他日事故應將爾當西施

小杜詩西子下姑蘇一舸逐鴟

夷○樂天詩萍汎同遊子蓮開當麗人又綠桂為佳客紅蕉當美人

殘菊

黃昏風雨打園林殘菊飄零滿地金折得一枝還好在

一作猶好在

可憐公子惜花心

歐陽文忠公嘉祐中見荆公此詩笑曰百花盡落獨菊枝上枯耳因戲曰秋英不比春花落為

報詩人子細看世傳誤謂王君玉有此句蓋詩意有相類耳文公問之曰是定不知楚辭云夕飡秋菊之落英歐陽九不學之過也據落英乃是桑之未落華落色衰之落非必言花委於地也歐王二巨公豈不曉此竊疑小說皆謬不可信○蔡條西清詩話又云落始也

竹窗

竹窗紅莧兩三根

易夬卦莧陸夬夬宋衷注云莧莧菜

山色遙供水際門只我

近知墻下路能將屐齒記苔痕

白詩徑滑苔粘屐潭深水沒篙

莫言秋早一作草木未知秋今日風雲已自愁獨傍黃塵騎一

馬行看蕭索聽颼颼

中秋夕寄平甫諸弟

浮雲吹盡數秋毫

李羣玉詩浮雲卷盡為瞳隴直出滄溟上碧空。杜詩上方重閣晚百里見秋毫。

燭燭金

波滿滿醪

說文曰燭音弋灼反火飛也。一曰熱聲。漢郊祀志月穆穆以金波師古曰月光穆穆若金之波流也。白詩酒醪酌來須滿滿花

枝看即落紛紛

千里得君詩挑戰

漢高帝紀與漢王挑戰李奇音徒了反臣贊曰挑戰擿媯敵求戰也古謂之致師

夜

壇誰敢將風騷

杜牧之詩今代風騷將誰登李杜壇

靈山

按圖經在信州上饒縣西北九十五里亦名靈鷲山周迴百餘里舊經云上有龍池多珍木奇卉兼出水晶

靈山寧與世為仇斤斧侵凌自不休水玉比來聞長價

市人無數起相讎

斤斧侵凌言伐山取水玉也。司馬相如傳水玉磊珂注水精也。謝靈運詩凌波採水玉

荷花

次韻張仲通水軒

池雨含烟暝不收，草根長見水交流。愛君古錦囊中句，

解道今秋似去秋。

李白詩解道澄江淨如練，令人長憶謝玄暉。李賀詩獨睡南窗月，今秋似去秋。錦囊句亦是賀事。

送陳令

長谿流水碧潺潺，古木蒼藤暗兩山。把臂道人今在否，

長官白首尚人間。

杜詩壯心久零落，白首尚人間。

無錫寄孫正之

健席高檣送病身，亂山荒隴障歸津。應須一曲千回首，

西去論心更幾人。

杜詩我行入東川，十步一回首。李義山哭劉蕡詩一叫千回首，天高不為聞。王摩詰詩勸君更盡一盃酒。

西出陽關無故人，觀末句公厚侔如此。

漫成

出定力院作

建康二志無定力院豈定林乎

江上悠悠不見人十年塵垢夢中身殷勤未一作為解丁香

結放出枝間自在春

李郢詩丁香正堪結留步小庭隈

寄育王大覺禪師

山木悲鳴水怒流百蟲專夜思高秋道人方丈應無夢

想復長吟擬慧休

退之詩夜深靜卧百蟲絕此言百蟲專夜皆佳又樂天長恨歌春從春游夜專夜又明妃曲只得當年備宮掖

何曾專夜奉幃屏○江淹擬休上人詩日暮碧雲合佳人殊未來

送僧游天台

天台一萬八千丈

真誥相柏山高一萬八千丈今天台亦然太白云四萬字誤太白詩云天姥連天向天橫勢拔五岳掩赤城天

台四萬八千丈對此欲倒西南傾

歲宴老僧攜錫歸前程好景解吟否密雪

亂雲緘翠微

鄭谷詩天澹滄浪晚風悲蘭杜秋前程吟此景為子上高樓

豫章江面朔風驚浩蕩帆船破浪行

宋宗慤年尚少叔父少文問其所志慤荅曰願乘長

風破萬里浪

目送家山無幾許千年空想蟪蛄聲

莊子逍遙遊篇朝菌不知晦朔蟪蛄

不知春秋此小年也

出金陵

白石岡頭草木深

建康志白土岡在城東見示暎天鷲注又江寧縣城南一十五里有石子岡一名石子墩吳孫峻害諸葛恪投

之於此岡即韓擒虎受陳將任忠出降之所又溧水縣北二十里有白石山三處名皆不同不知此所指何地又世說孫興為庾公叅軍共游白石山疑即白石岡也
春風相與散衣襟浮雲映郭留佳氣飛鳥隨人作好

音

漢光武紀望氣蘇伯阿見春陵喟曰氣佳哉鬱鬱葱葱然此謂金陵嘗為帝王都易小過飛鳥遺之音詩現眺黃鳥載好其音

酬王微之

一雨迴飈助蓐收

月令孟秋之月其帝少皞其神蓐收言金火方戰風雨助秋意也

炎曦不復畏

金流

莊子逍遙遊篇大旱金石流土木焦而不熟

君家咫尺堪乘興想岸烏巾對奕

清時無路取封侯，病卧牛衣已數秋。日月不膠時易失。

感今懷昔使人愁。

不膠言常去而不留也。但封侯一句疑公不作此語。

初晴

一抹明霞黯淡紅。

紅而稱黯淡言色之淺。

瓦溝已見雪花融，前山未放

曉寒散，猶鎖白雲三兩峰。

秦少游詩：斷霞一抹海天低。唐詩：沉雲隱喬樹，細雨滅層巒。

釣者

釣國平生豈有心，解甘身與世浮沉。應知渭水車中老。

自是君王著意深。

文王載呂尚與俱歸，雖无車字，然載即車也。事見嚴陵祠堂注。○張樂全亦有太公詩，今附於此。默坐磻溪，素

髮垂商周於此，繫與衰機深，正似忘機者。應被沙鷗靜處窺。樂全之語與公意別。恐非所以議聖賢也。又嘗記唐人一詩，不知誰作，詩云：青山長在境，長新寂寞持竿一水濱。及得王師身，已老不知辛。苦為何人。莊子亦有釣臧事。

將次鎮南

應焉○楚州刺史鄭輅作記韓詩世俗誰知偽與真○荀子玉在山而木潤淵生珠而崖不枯○牛奇章詩珠玉會應成咳唾山川尤覺露精神

贈僧

紛紛擾擾十年間世事何嘗不强顏亦欲心如秋水靜

應須身似嶺雲閒

張樂全寄郭思誠詩心同秋水靜身共野雲閒思誠太華隱者

嘲叔孫通

馬上功成不喜文叔孫綿蕝共經綸諸君可笑貪君賜

便許當時

一作先生作聖人

本傳上惠朝儀不肅通采古禮與秦儀雜就之與諸生為綿蕝野外習之月餘通曰上可試觀拜通

為奉常賜金五百斤通因進曰諸弟子儒生隨臣久矣與共為儀願陛下官之高帝悉以為郎通出皆以五百金賜諸生乃喜曰叔孫生聖人知當世務綿蕝如淳曰謂以芟剪樹地為纂位尊卑之次春秋傳曰置茅蕝師古曰蕝與蕝同或云此詩宋景文作共經綸作強經綸王逢原集亦有詠叔孫詩大抵同此意云弟子由來迹未純異時得失亦頻頻一官所買知多少便議先生作聖人

和淨因有作

秋

題玉光亭

傳聞天玉此埋堙千古誰分偽與真每向小庭風月夜

却疑山水有精神

按信州圖經玉光亭在玉山縣廳之東不知所自章郇公及荆公詩碑在焉郇公詩曰千層懷玉對軒窗池上

新亭號玉光祇此便堪為吏隱神仙官職水雲鄉蜀人青陽楷詩云鳴琴賢宰有三長吟得新詞敵夜光是斷章无以和神仙官職水雲鄉和郇公韻也或言玉光恐在楚州瑤應縣今附唐尼真如事於此○開元中有李氏者嫁於賀若氏賀若氏卒乃捨俗為尼號曰真如家於鞏縣孝義橋天寶元年七夕真如於盥濯之間忽見五色雲氣中引手不見其形徐以囊授真如曰寶之謹勿言也真如謹守不敢失墜天寶末中原鼎沸真如展轉流寓於楚州安宜縣肅宗元年建子月真如忽見二人衣皂衣引真如東南而行值樓觀嚴飾兵衛鮮肅皂衣者指之曰化城也城有複殿一人衣碧戴寶冠號為天帝復有二十餘人衣冠亦如之呼為諸天諸天命真如進既而諸天相謂曰下界喪亂時久殺戮過多腥穢之氣達於諸天不知何以救之一天曰莫若以神寶壓之一天曰常用第三寶今沴氣方盛第三寶不足以勝之須以第二寶授之則兵可息亂世可清也天帝曰然因出寶授真如曰汝往令刺史崔僊進達於天子時肅宗寢疾方甚覩寶促召代宗謂曰汝自楚王為皇太子今上賜寶獲於楚州天祚汝也宜寶愛之代宗再拜受賜得寶之故即日改為寶應元年前既監國乃昇楚州為上州縣為望縣改縣名安宜寶

坐凭江閣看飛鴻

劉長卿詩古調雖自愛今人多不彈詩誰會得亦此意也杜詩注目寒江倚高閣○晉顧愷之恒云手揮五弦

易目送孤鴻難

其二

收拾乾坤付一壺
世間無物直錙銖
醉鄉舊業拋來久

更欲因君稍問塗

唐王績有醉鄉記

其三

欹枕狂歌擊唾壺
直將軒冕等錙銖
醉鄉歧路君知否

不似人間足畏塗

令狐楚詩閒齋夜擊唾壺歌試望夷門柰遠何晉王處仲每醉後輒詠魏武樂府歌曰老驥伏櫪志在千里以

如意打唾壺為節壺邊盡缺○莊子畏塗者十殺一人父子兄弟相戒也

宣州府君喪過金陵

百年難盡此身悲
眼入春風祇涕洟
花發鳥啼皆有思

朝紅一片墮窗塵禪客蕭然感此辰

參同契論外丹形體為灰土狀若明窗塵○後山詩

僧奩手汗空留迹
佛几堆紅拂委花

更覺城中芳意少不如山野早知春

東坡詩
曲欄幽

榭終寒窘一看
郊原浩蕩春

張工部廟

未詳何人

使節紛紛下禁中幾人曾到此城東
獨君遺像今如在廟食真須德與功

寄伯兄

身留海上去何時只看春鴻北向飛
安得先生同一飯

一作飽

蕨芽香嫩鰲魚肥

鰲音制楚公七子安仁為長此詩所指伯兄是也

和張仲通見寄三絕句

高山流水意無窮三尺空弦膝上桐
默默此時誰會得

不愁宮裏有西施

說苑桓公問於管仲吾欲使爵腐於酒肉腐於豆得無害霸乎對曰無害於霸也惟不知賢害霸信賢而復使

小人參之害霸詩意殆本此○程氏云李觀謂若教管仲身長在宮裏何妨更六人此語不然管仲時桓公之心特未盡也若已盡雖管仲可奈何未有心盡尚能用管仲之理公語亦李意當以程說為允

郭解

藉交雖有不貲恩漢法歸成棄市論平日五陵多任俠

可能推刃報王孫

言藉交雖於人有恩漢法不許也本傳以軀藉友報仇師古曰藉謂借助也公孫弘議解罪當大逆亡道遂族

解不止棄市也解誅後俠者極眾而無足數者按郭解以匹夫而奪人主死生之權且聖人之作五刑固有輕重今一言不中意而立殺之此何理也考其唱此悖亂之風解實為之魁故弘之言解布衣為俠行權以睚眦殺人解雖不知此罪甚於解知劉器之以弘此一事為得大臣之體

古寺

寥寥蕭寺半遺基

蕭寺見上注

遊客經年斷履綦

漢班婕妤傳俯視今丹墀思君兮履

綦綦履之飾也

猶有齊梁舊時殿塵昏金像雨昏碑

温庭筠詩猶有南朝舊碑在敢將興

忍尋常棣脊令詩

公兄安仁為宣州司戶。脊令雖渠水鳥而在原失其常處則飛則鳴求其類天性也猶兄弟之於急難

觀王氏雪圖

崔嵬相映雪重重茅屋柴門在半峰想有幽人遺世事

獨臨青峭倚長松

韓子

紛紛易盡百年身

選詩爭先萬里塗易盡百年身

舉世何人識道真

莊子道之真以治身

土苴以治天下。劉歆傳黨同門妒道真

力去陳言誇末俗可憐無補費精神

觀公此詩尚謂

退之未識道真也余在臨川聞之曾氏子弟載南豐語云介甫非前人盡獨黃帝孔子未見非耳譏其非人太多也如此詩可見。陳無已云荆公詩力去陳言誇末俗可憐無補費精神而公平生文體數變莫年詩益工用意益苦故言不可不謹也。韓詩可憐無益費精神有似黃金擲虛牝公譏韓子而用其語但易字耳

宰韜

謀臣本自繫安危賤妾何能作禍基但願君王誅宰韜

甚麼

離鄞至菁江東望

村落蕭條夜氣生側身東望一傷情
丹樓碧閣無處所

只有谿山相照明

丹樓碧閣言變滅無餘矣

信州回車館中作二首

太白山根秋夜靜

太白山在剡縣公之舊游也

亂泉深水遶床鳴

鄭谷詩向蜀還秦計

未成寒蛩一夜遶床鳴

病來空館聞風雨恰似當年枕上聲

當年指太白也

其二

山木漂搖卧弋陽因思太白夜淋浪芭蕉一枕西窗雨

一作西窗一榻芭蕉雨

復似當時水遶床

弋陽信州縣名○張祐題弋陽館詩不知即是此館否其詩云一葉飄然下弋陽殘

霞昏日樹蒼蒼吳溪漫漈千將劍却是猿聲斷客腸

廢問漁翁。○杜詩惟有古殿存世尊
亦塵埃如聞龍象泣足令信者哀

越人以幕養花游其下二首

幕天無日地無塵百紫千紅占得春
野草自花還自落

落時還有惜花人
越人養花亦如洛中劉伶傳幕天席地○
言野花雖无幕護值其落時亦有惜之者

其二

尚有殘紅已可悲更憂回首祇空枝
莫嗟身世渾無事

睡過春風作惡時
古詩花開堪折直須折莫待无花空折枝白集爭忍開
時不同醉明朝後日即空枝黃臺瓜詞三摘尚云可四

摘抱蔓歸公
詩亦類此

魚兒

遶岸車鳴水欲乾魚兒相逐尚相歡
無人挈入滄江去

汝死那知世界寬
喻禍至而不知由溺於燕安○古靈師在窗下看經蜂
子投窗紙求出師曰世界如許濶不肯出鑽他故紙做

自憐於世欲何營

太史遷傳神太用則竭形太勞則弊

登飛來峰

飛來山上千尋塔

興化軍仙遊縣有大飛山臨安錢塘縣靈隱寺有飛來山介甫未嘗入閩若又以靈隱飛來峰則初无塔兼所

見亦不至甚遠恐別指一處也

聞說雞鳴見日昇

後漢志太山日觀雞一鳴時見日始欲出長三丈所太山記東南巖名曰日觀

言雞初鳴時見日出又有秦觀吳觀望見長安會稽○孟浩然天台詩雞鳴見日出常與仙人會

不畏浮雲遮望眼自

緣身在最高層

杜牧詩明朝楚山上莫上最高層若以詩識言此亦可見公被遇神考始終人不能間也○陸賈新語邪臣蔽賢猶

浮雲之障白日也○李白詩盡道浮雲能蔽日

讀漢功臣表

漢家分土建忠良

周書武成分土惟三賈誼傳衆建諸侯而少其力

鐵券丹書信誓長

漢高帝紀與功臣剖符作誓丹書鐵契金匱石室藏之宗廟注金匱猶金滕也契亦券之異名

本待山河如帶礪何緣

菹醢賜侯王

漢封爵之誓曰使黃河如帶泰山若礪國以永存爰及苗裔於是申以丹書之信重以白馬之盟注帶衣帶也礪砥石也○黥

天童山溪上

以公經游記考之山在鄞縣

溪水清漣樹老蒼行穿溪樹踏春陽
溪深樹密無人處唯有幽花度水香

段成式記鬼詩長安女兒踏春陽無處春陽不斷腸

鄞縣西亭

收功無路去無田

韓詩臨分不女誑有路即歸田

竊食窮城度兩年更作世

間兒女態亂栽花竹養風煙

退之詩無為兒女態憔悴悲賤貧

別鄞女

行年三十已衰翁滿眼憂傷只自攻
今夜扁舟來訣汝

死生從此各西東

禮曰五十始衰三十而言衰翁亦太早矣○杜詩明朝牽世務揮淚各西東

真州馬上作

身隨飢馬日中行眼入風沙困欲盲
心氣已勞形亦弊

默默

默默長年有所思世間談笑謾追隨蒼髯欲茁朱顏去

更覺求田問舍遲

勉酬俗也。韓文蘭茁其芽。山谷詩筍茁不避道。

寓言三首

大虛無實可追尋葉落松枝漫古今

張安道和趙叔平詩視身无實元泡幻觀世皆空漫

古若見桃花生聖解不疑還自有疑心

楊傑語拈花示眾微笑者已墮迷坑立雪齊腰

勤求者自投疑靈雲詩自從一見桃花後直到如今更不疑

其二

本來無物使人疑

六祖云本來无一物

却為參禪買得癡聞道無情

能說法面墻終日妄尋思

傳燈錄良玠師問為山頃聞忠國師有无情說法良玠未究其微為山云云玠又問

雲岩曰无情說法什麼人得聞雲岩曰我若聞汝即不得聞吾說法也曰若恁麼即良玠不聞和尚說法也雲岩云云師乃述偈呈雲曰也大奇也大奇无情說法

布傳漢誅梁王彭越盛其醢以徧賜
諸侯刑法志所謂菹其骨肉是也

詠月

追隨落日盡還生
點綴浮雲暗又明
江有蛟龍山虎豹

清光雖在不堪行

揚子五百篇月未望則載魄于西既望則終魄于東其
遡於日乎注遡迎也向也○不如浮雲點綴謝景重語

見上注○莊子秋水篇水行不避蛟龍者漁父之勇也陸行不避虎兇者獵
夫之勇也○韓公將歸操涉其淺兮石齧我足乘其深兮龍入我舟亦此意

金山

怪祕陰靈與護持
重丹復碧煥參差
滄江見底應無日

萬丈孤根世不知

杜荀鶴詩海枯終見底人死不
知心○杜詩艷灑既沒孤根深

疊翠亭

煙籠遠浦迷芳草
日照澄湖浸碧峰

韓子蒼詩未肯分流下
山去為君純浸紫霄峰

幸

有清罇堪酌
耐忍陪良友
不從容

賦擬相如却未工

本傳蜀有司馬相如作賦甚弘麗溫雅雄心壯之每作賦常擬之以爲式又孝成帝時有薦雄文似相如者名

雄待詔承明之庭言薦雄者止稱其詞賦蓋知道者未應以詞賦稱之兼實未及相如之工也公古詩亦云知者乃得稱其詞

其二

九流沉溺道真渾

一本作道真沉溺九流渾

獨泝頽波討得源

陸機文賦泐波而討源

歲晚強顏天祿閣

強其兩反

祇將奇字與人言

司馬遷遺任安書及已至此言不辱者所

謂強顏耳○詩言雄仕於莽時實包羞故猥託於奇字耳

其三

千古雄文造聖真
眇然幽思入無倫
他年未免投天祿

虛爲新都著劇秦

雄解嘲顧而作太玄五千文大者舍元氣纖者入无倫雄雖投閣莽言其素不與事或猶以美新故爾

讀維摩經有感

身如泡沫亦如風
刀割香塗共一空
宴坐世間觀此理

不思議若將耳聽聲不
現眼處聞聲方自知

其三

未能達本且歸根

信心銘歸根得旨隨照失宗

真照無知豈待言

臨濟云公流不止問

如何真照无边說似它

枯木巖前猶失路那堪春入武陵源

安禪師玄談枯木岩前义路多

行人到此莫蹉跎○杜詩悲秋宋玉宅失路武陵源

偶書

穰侯老擅關中事長恐諸侯客子來我亦暮年專一壑

每逢車馬便驚猜

穰侯謂王稽謁君得无與諸侯客子俱來乎无益徒亂人國耳○張文潛詩穰侯擅關中頗畏諸侯客搜車計

已遲終困范公策庸夫吝富貴百計私自惜勢移禍敗至智巧竟何益莊子秋水篇且夫擅一壑之水而跨時埳井之樂此亦至矣

揚子三首

儒者陵夷此道窮千秋止有一揚雄當時薦口終虛語

送李生白華巖修道

白華巖主是金僊假作山僧學道

一作坐

禪珍重此行吾不

及為傳消息結因緣

白華巖在金谿即仙巖也巖主是為寶月禪師熙豐間人居巖之絕頂持戒誦經猛獸馴伏客至則

遣去又能以慧眼知人善惡事李生名元咎慕師之風棄儒從之介甫在金陵嘗遣人致師而不出邑人朱幹叔之子日嚴日邁為余言如此

寄道光大師

秋雨漫漫夜復朝可嗟部屋望重霄

豐上六豐其屋部其家

遙知宴坐

無餘念萬事都從劫火燒

劫火見寄國清處謙注

示報寧長老

白下亭東鳴一牛山林陂港淨高秋新營棗域我檀越

曾悟布毛誰比丘

牛一鳴事出西域記○域一作械字書械木名佛書云印度國造寺檀越名為寺主公嘗乞以所居園屋為僧

寺乞賜額劄子云臣幸遭興運超拔等夷知獎眷憐逮兼父子戴天負地感涕難勝顧迫衰殘糜捐何補不勝螻蟻微願以臣今所居江寧府上元縣園屋為僧寺

維摩雖病有神通

華嚴經云以白旃檀塗身能除一切熱惱得清涼也刀割歌利王事法華經云或遭王難苦臨刑欲壽終念彼

觀音力刀尋段段壞前輩謂此言性也楞嚴經云觀世音令衆生於我身心獲十
四種無畏功德五者熏聞成聞六根銷復同於聲聽能令衆生臨當被害刀段段
壞使其兵戈猶如割水亦如吹光性無搖動蓋割水吹光而水火之性不動搖猶
如遇害而吾性湛然此乃得觀音無畏之力所謂刀尋段段壞者正謂是耳○玄
覺禪師第三語其相應者心與空相應則譏毀讚
譽何憂何喜身與空相應則刀割香塗何苦何樂

春日即事

池北池南春水生
桃花深處好閒行
細思擾擾夢中事

何用悠悠身後名

孫權語曹操春水方生公宜速去○王建詩池北池南草綠○張季鷹使我有身後名不如生前一杯酒

贈安太師

獨龍岡北第三峰
逋客歸來老更慵
敗屋數椽

逋客見北山移文

青繚繞冷雲深處不聞鐘

唐人詩重雲晦廬嶽微鼓辨淪城此言陰晦之夕鼓聲繞彷彿耳亦猶鐘聲爲冷雲

所隔而不聞也

腐鼠之於鴟也

驢二首

力侔龍象或難堪

維摩經云譬如龍象蹙踏非驢所堪是名住不可思議解脫方便之門

唇比仙人亦

未慙

大集經有驢唇仙人

臨路長鳴有真意盤山弟子久同參

鎮州普化和尚

承嗣盤山嘗振一鐸行化城市暮入臨濟院喫生菜臨濟曰遮漢大似一頭驢師便作驢鳴臨濟乃休普化曰臨濟小厮兒亦具一隻眼

其二

雖得康莊亦好還

柳子厚牛賦不如羸驢服逐駕馬曲意墮勢不擇處所不耕不駕藿菽自與騰踏康莊出入輕舉又荅問云且

夫白羲駮耳之得康莊也逐奔星先飄風而跋驢不出泥滓言於得意處不戀亦知斂退也康莊大路

每逢溝塹便知難

謂無

乘險徼

由來此物非他物莫道何曾似仰山

大集經大梅法常禪師一日謂其徒

曰來莫可抑往莫可追從容復聞鼯鼠聲師曰即此物非他物汝善護持吾今逝矣僧問仰山和尚何似一頭驢

晚春

一所永遠祝延聖壽如蒙矜許特賜名額庶昭希曠榮遇一時仰憑威神誓報無已公既捨宅爲寺故云我檀越○會通問烏窠如何是和尚佛法即於身上拈起布毛吹之遂悟時謂布毛比丘

紅梨

紅梨無葉庇花身

陸魯望詩幾度木蘭舟上望不知元是此花身

黃菊分香委路塵歲

晚蒼官纔自保日高青女尚橫陳

蒼官青女並見上注○復齋謾錄云荆公詩日高青女尚橫陳

橫陳事見相如賦及楞嚴經青女者主霜雪之神也事見淮南子公以青女爲霜於理未當如杜子美秋野詩云飛霜任青女乃爲當理梁昭明博山香爐賦云青女司寒紅花繫景亦皆指爲雪霜神矣復齋之說姑存之

鴟

依倚秋風氣象豪似欺黃雀在蓬蒿不知羽翼青冥上

腐鼠相隨勢亦高

退之病鴟詩晴日占光景高風送追隨遂凌紫鳳高肯顧鴻鵠卑○莊子螂蛆甘帶鴟嗜鼠鹽鐵論曰泰山

之鴟啄腐鼠於窮澤非有害人也今有司盜主財而食之焉得若泰山之鴟乎淮南子亦有飛鳶墮腐鼠事○詩意謂鴟以喻小人不道道而又有附之以顯者猶

城南城北萬株花池面冰消水見沙

韓詩江空水見沙

回首江南

春更好夢為蝴蝶亦還家

令狐楚詩縱有還家夢猶聞出塞聲○來鵬詩分明記得還家夢徐孺宅前湖水東

對碁呈道原

北風吹人不可出清坐且可與君碁明朝投局亦未晚

從此亦不復吟詩

投博局見戲贈葉致遠注言碁與詩之妨學也

謝微之見過

王哲字微之

此身已是一枯株

公詩累有枯木之語蓋晚而師瞿曇者也

所記交朋八九無唯有

微之來訪舊天寒幾夕擁山爐

惜春

滿城風雨滿城塵蓋紫藏紅漫惜春春去自應無覓處

可憐多少惜花人

唐崔櫓詩春意自知無主惜小杜詩莫怪否園憔悴去滿城多少惜花人

春殘葉密花枝少睡起茶多酒盞疎斜倚屏風搔首坐

滿簪華髮一床書

刺客傳八尺屏風可超而越○王昌齡詩妻子歡同數
株柳雲山老對一床書○陳去非詩八尺屏風遮宴坐

一簾細雨獨題詩疑微公作也○藝苑雌黃云僧惠洪冷齋夜話載介甫詩睡起
茶多酒盞疎多字當作親字世俗傳寫之誤洪意蓋欲以少對密疎對親也予作
荆南教官與江朝宗滙者同僚偶論及此江云惠洪多妄誕殊不曉古
人詩格此一聯以密字對疎多字對少正交股用之所謂蹉對法也

樓上望潮

樓上人腸渴欲枯樓前終日望平湖無舟得入滄浪去

為問漁人得意無

杜詩肺枯渴太甚飄泊公孫城

寄李道人

即李士寧蓬州人曾慥
隼仙傳誤云資州人

李生富漢亦貧兒人不知渠只我知跳過六輪中要峭

養成三界外愚癡

六輪三界
皆佛氏語

憶江南

王荆文公詩卷之四十九

鴈湖李壁箋註

律詩

仁宗皇帝挽詞四首

去序三朝聖

三朝謂太祖太宗真宗○杜子美
玄元皇帝廟詩云九聖聯龍袞

行崩萬國天

列子天
瑞篇祀

國之人憂天地崩隕
身無所寄廢寢食者

憂勤無曠古

言勤勞無逸過於
商宗曠古所未有

治洽最長年

書

洽政治澤
潤生民

仁育齊高厚哀思罄幅員

詩長發幅隕既長注幅廣也隕
均也箋云隕當作員員謂周也

公詩用鄭箋史稱遺制之下雖深山窮谷莫不奔走悲
號而不絕豈非德澤涵養之至廟號曰仁不亦宜乎

欲知千載美道德

冠遺編

仁宗御集一百卷如欵器後述述政化述寶
訓要言序觀文鑒古圖序皆列之卷首

其二

憑几微言絕

書顧命相被冕服憑玉几○前
漢藝文志仲尼沒而微言絕

羣臣涕泗揮哀號三

寄北山詳大師一作和平甫
寄道光禪師

欲見道人非一朝杖藜無路到青霄千巖萬壑排風雨

想對銅爐柏子燒晉顧愷之還荊州人問以會稽山川之狀愷之云千石就
秀万壑爭流艸木蒙籠若雲興霞蔚東坡詩銅爐燒柏子

子貢

一來齊境助奸臣去誤驕王亦苦辛魯國存亡宜有命

區區翻覆亦何人奸臣謂齊田常也子貢雖說令無伐魯而其詞云臣聞
憂在外者攻弱今君憂在內故曰不如伐吳如此是助

奸也○為吳之計莫急於破越子貢乃謂夫差王者不絕世伯者無強敵宜置越
而伐齊又為吳東見越王令出師以從子貢去而之魯吳王果大破齊師於艾陵
以兵臨晉敗於黃池越遂乘間滅吳故詩稱誤也○言國之廢興
存亡自有天命乃飾詐設辭如儀秦之為雖能存宗國不足進也

王荆文公詩卷之四十八

武原張宗松青在校刊

其四

同軌羣方至

隱公元年天子七月而葬同軌畢至注云同軌以別四夷之國

因山七月催

文帝遺詔霸陵山川

因其故无有所改因山為藏不復起墳山下川流不絕就其水名為陵號

永違天日表

李密見太宗曰龍鳳之姿天日之表

空有

肺肝摧

杜詩塌然摧肺肝

帳殿流蘇卷

李賀詩桂帳流蘇暖

鈴歌薤露哀

後漢禮儀志大

行載車著白系參繆紉長二十丈大七寸為輓六行行五十人公卿以下子弟凡三百人校尉三人候司馬丞為行首皆銜枚羽林孤兒巴俞權歌者六十人為列

鐸司馬八人執鐸先言挽者振鐸而歌其聲哀也薤露歌見車載板注

宮中垂曉輒西去不更回

離騷經朝發軔

乎蒼梧兮夕余至于縣圃言宮車曉而發輒遂歸藏也

英宗皇帝挽詞二首

御氣方尊極

莊子御六氣之辨氣疑為御宇緣下已有乘雲又白樂天開成皇帝挽歌御宇恢皇化傳家叶至公

乘雲已

沈寥

乘彼白雲見前篇

衣冠萬國會陵寢百神朝

王維詩萬國衣冠拜紫宸又退之太后挽詩追

攀萬國來警衛百神陪

夏鼎傳歸啟

鼎謂禹鑄九鼎史記帝禹東巡狩至于會稽而崩以天下授益三年之喪畢益讓帝禹之子啟

級陛長安記含元殿前五階三級第一級可高二丈許第二級第三級各高五尺間以螭頭東西鱗次又賈誼傳故陛九級上廉遠地則堂高注級等也

廉側**縞素九重圍**又作闈禁闈之義天子有九門謂關門遠郊門近郊門城門皋門庫門雉門應門路門也九辨云豈不鬱陶而思君

今君之門以九重據楚詞則九重謂九門也○退之詩豈識天子居九重鬱沉沉**天上仙遊遠宮中御座非**

最悲帷幄侍不復未明衣漢昭未明求衣

其三

厭代人間世收神天上遊遽然虛玉座不復望珠旒莊子

天地篇千歲厭世去而上仙乘彼白雲至于帝鄉○選詩玉座猶寂寞柳子厚詩忽疑朝玉皇天冕垂前旒**待旦移巾幘饗人**

改膳羞待旦對饗人恐兩句上必有一誤周禮內饗注饗割烹煎和之稱內臣昭信掌內饗十五年上嘗面戒曰動活之物不得擅烹深惡於殺也

尋常飛白几寂寞暗塵浮魏公作哀冊文聖帝之揮千奇萬巧謂飛白也歐公云仁宗萬機之暇无所翫好唯

親翰墨而飛白尤為神妙凡飛白以點畫象物形而點最難工至和中有書待詔李唐卿撰飛白三百點以進自謂窮盡物象上亦頗佳之乃特為清淨二字以賜

之其六點尤為奇絕又出三百點外○梁武帝謂蕭子雲曰蔡邕飛而不白羲之白而不飛飛白之間在卿斟酌耳事見廣記

自熙寧十年至是
里居適九年矣

將聖由天縱語子罕天成能與鬼謀易天地設位聖人成能聰明

初四達雋又盡旁求舜典達四聰。書序旁求儒雅說命旁招俊乂列于庶位又聿求元聖與之勳力言神考初御極屬

精為治欲追三代之時也公亦以自與一變前無古三登歲有秋謳歌歸子啟欽

念禹功修語魯一變至於道此言神考之變法高出百王也。前漢食貨志民三年耕則餘一年之蓄餘三年食進業曰登再登曰平餘六年

食三登曰太平二十七歲餘九年食然後至德流洽禮樂成焉故曰如有王者必世而後仁繇此道也。盤庚若農服田力穡乃亦有秋末句啟後來紹述之張本

其二

城闕宮車轉山林隧路歸言自城闕而歸山林亦古詩華屋山止之意。左氏重耳請隧襄王曰王章也注闕

地通路蒼梧雲未遠姑射露先晞舜葬於蒼梧之野雲則乘彼白雲之意蒼梧姑射皆指陵闕也杜詩

回首叫虞舜玉暗蛟龍蟄金寒鴈鶩飛西京雜記曰漢帝及諸侯王葬皆珠襦玉匣形如鎧甲連以金

蒼梧雲正愁縷匣上皆鑲為蛟龍鸞鳳龜鱗之象時謂蛟龍玉匣。玉暗亦言歲久玉色故暗也。易龍蛇之蟄以存身也又杜詩蛟龍欲蟄寒沙水。昭公四年金寒玦離。

而辟居箕山之陽禹子啟賢天下屬意焉及禹崩雖授益益之佐禹日淺天下未洽故諸侯皆去益而朝啟曰吾君帝禹之子也於是啟遂即天子之位此言嗣聖曆數所歸如啟也

虞羹想見堯

後漢李固傳舜坐見堯於墻食見堯於羹言聖情追慕之切如舜之於堯也

誰當授

椽筆論德在瓊瑶

其二

玉冊上鴻名猶殘警蹕聲

按治平四年正月庚戌朔宰臣韓琦等上尊號曰體乾膺歷文武聖孝皇帝至初八

日上仙故名猶殘警蹕聲蓋紀事實也

忽辭千歲祝

祝聖人壽詳見上注

虛卜五年征

左氏襄公十三年石

奠言於子囊曰先王卜征五年而歲習其祥注謂巡守征行○孫奭諫書陛下始畢東封更議西幸殆非先王卜征五年謹重之意

羽衛悲哀

送

退之豐陵行羽衛煌煌一百里曉出都門葬天子

山陵指顧成謳歌歸聖子世孝在

持盈

陝西之民供厚陵之役不比嘉祐十分之一韓子華曰非上旨丁寧不能如是歐陽文忠公曰上云朕成先帝之志天下必不以朕為不孝○漢文

紀注顧成廟應劭注言制度卑狹若顧望而成猶靈臺不日成之故曰顧成○公雖有持盈之句而素論乃主變法

神宗皇帝挽詞二首

元豐八年乙丑神宗升遐明年元祐改元公亦薨進此詩時公為集禧觀使蓋

獻卜維宸正攀號

聖淑休明謂定儲嘉祐復辟治平又神廟御製詞亦云燕翼功參九安榮世歷三也時高太后向太后皆侍國

史稱后才高慮深至和嘉祐中仁宗數得疾或至危殆不知人天下憂恐賴后扶持卒無事治平熙寧時陰功隱德著於天下升遐之日四海想慕老臣宿將尤哀不自勝○英宗感疾后垂簾聽政二府每於前殿奏事罷詣小殿奏太后后意有疑其未盡者則曰公等更議之再奏盡善乃可未嘗自出己意事涉曹氏及內臣者无絲毫優假中外章奏下二府者日不減五十通二府考會擬議近者數日遠者旬月然後進呈后一一記舉大意无所忘失富弼時為樞密使退謂副使吳奎曰君名強記能如是乎奎曰奎於經史誦之五十過則終身不忘至於公文叢委一覽而記之非所及也后博覽經史往往成誦每議政事多引以為證觀此可見后之才東坡所謂高出古人之右信矣

其二

塗山女德茂京室母才難

塗山啟母也漢外戚傳自古受命帝王及繼體守文之君非獨內德茂也蓋亦有外

戚之助焉○周頌思齊思媚周姜京室之婦注京室王室也○語才難不其然乎唐虞之際於斯為盛有婦人焉九人而已注謂文母○后待裕陵慈愛天至上御朝退稍晚后必自至屏宸候之或自持飲食以食上始終十餘年外廷不盡知在仁宗時英宗方四歲仁宗命后鞠養後雖出外邸問賜不絕宣仁聖烈皇后后之甥也亦四歲與英宗同時鞠於后所后深愛之仁宗謂他日必以歸英宗后許諾仁宗晚年春秋高繼嗣未立天下寒心后居中佐決大策遂以英宗為子入居

拾遺錄曰南之南有淫泉時有鳧鴈色如金玉羣飛戲於沙瀨羅者得之乃真金鳧也昔破鄴山之墳行野者見金鳧向南而飛至寶鼎元年張善為日南太守郡民有見金鳧以貢善善博識多通考其年月即是秦皇墓金鳧也。劉向傳諫厚葬疏水銀為江海黃金為鳧鴈

老臣他日淚湖

海想遺衣遺衣如黃帝昇天遺弓劍之類

太皇太后挽詞二首

慈聖光獻仁宗曹后也元豐三年庚申十月二十日上仙明年三月山陵詔

百官各進挽詩二首公時奉祠里居於此

國賴姜任盛門歸馬鄧高

詩厥初生民時維姜嫄后稷母也大明詩太任有身生此文王後漢明帝明德馬后

和熹鄧后。后祖父贈唐王彬父玘尚書虞部員外郎故云門高

關雎求窈窕卷耳念勤勞

關雎窈窕淑女

寤寐求之。郭氏既退上聘后入宮詔平章事李迪參知政事王隨持節授冊立為皇后妙選而入故云求也。卷耳知臣下之勤勞內有進賢之志公詩義云卷耳言后妃之志后妃不得預闈外之事而其所以輔佐君子思相與濟大業者乃其志也惟有是心則其於險詖私謁敗德亂政之事遠矣公意蓋謂可以有其志不可有其事也是時臣僚如吳丞相冲卿從臣元絳王存鄧潤父何洵直皆進詞傳於中外或謂公關雎卷耳之句固美矣然止后妃事而已此可謂繆論詩固當總論平生之美何嫌言后妃事耶况後篇又用啟母文母事

聖淑才難擬休明運繼遭岡原今

獻挽詞亦云聖主孝思形四海千秋萬歲詠烝哉

吳正肅公挽詞三首

公名育嘗舉賢良終河南守葬鄭介甫舉進士時公知舉

昔繼吳公治今從子產游

漢河南守吳公治平為天下第一○昭公二十年子產卒仲尼聞之出涕曰古之遺愛也

里門無舊客鄉國有新正

歐公作吳墓誌云吳氏世為建安人自曾高以來皆葬建州之浦城至公始葬其皇考于

新鄭公從葬焉若言鄉國當謂建州今顧指新鄭蓋正肅已葬親於鄭矣

謀讓裨謚遠文歸賈誼優此時

辜怨寵西望涕空流

襄公三十年裨謚能謀謀於野則獲謀於邑則否○公天聖中試禮部為第一遂中甲科時年尚少

○怨寵事未詳

其二

從容邊塞議慷慨廟堂爭

元昊初叛公獨言夷狄不識禮義宜勿與校許其所求彼得無詞以動然後飭邊備

以待之時方銳意攻討不以為然卒如公策○公嘗與賈丞相爭事上前殿中人皆失色公論辨不已既而曰臣所爭者職也顧力不能勝願得罷去時為參知政事公在政府又嘗論駁魚周詢乞因災異方試賢良事
曲突非無驗方穿有不行
霍光傳今論功而請賞曲突徙

慶寧宮后待之恩意尤密嘉祐中仁宗中夜暴得疾崩后令左右毋得輒動斂諸門鑰悉置於前乃發喪授衛士甲宿衛畢召皇子入左右請帝即位后曰不可須宰相至乃召韓琦等及明宰臣等方入琦至慟哭不敢發言后曰皇子先帝所立於是琦奉英宗即位尊后為皇太后 具美多前志餘

光永後觀

韓文執云具美而不永年又善并美具神廟御製軒輝雖揜北風教自存南

遺衣遷館御祖載

出宮鼓

蔡邕傳恒思皇后祖載之時東郡有盜人妻者亡在孝子中陸士衡詩死生各異論祖載當有時注祖始也謂移柩車為引之始

終

始神孫孝長留萬國歡

孝經明王以孝治天下故得萬國之歡心○神宗即位易后宮名曰慶壽上事后致極誠孝所

以娛悅后無不至在宮中從后行必扶掖視膳定省唯謹元豐元年正月望夜后以齒疾不御樓觀燈閨月望夜上於禁中為后再張燈靈臺妓樂俱入后嘗幸金明池上豫為百寶酒船其日馳以上壽嘗得水疾御醫不能愈會樞密院檢詳官薛昌朝以病水得老兵王舉者治之愈上訪知之即召入治后亦愈上大喜除舉翰林醫官賜金紫服賞賚甚厚故事外家男子未嘗得入謁后既高年多疾佾亦老上常為后言宜數召見以自慰懼后輒不許請遷佾官亦不許一日佾因侍上從容上固為之請得入謁后乃許之上自與佾同至后閣坐少頃上先起令佾得伸親親意后遽謂佾曰此非若所當留也輒隨上出上既除后喪每朝謁景靈哀慟左右間名佾子評誘至神御前行家人禮六年正月當朝謁諫官趙彥若言竊見聖情思慕猶如前時公卿侍臣無不惻楚慶壽變除歲月漸遠而少陽用事生氣尚微若孝思發中或復感動慮於時令有所未順欲望抑忍聖意奉承天時上雖嘉其言及朝享哀慕如初右國史並載可見裕陵始終孝愛之盡范忠宣作光

戎冠再插侍中貂

戎冠謂帶節鉞也文元皇祐元年以檢校太師兼侍中判鄭州嘉祐元年判大名時又進封許國公兼侍中方

避未聽而以樞密使名卒罷侍中乃帶平章事兼樞密使三年以鎮安節右僕射檢校大師兼侍中充景靈宮使至治平元年求還侍中至六七不許今云再插蓋一次除而不拜也又呂晦叔奏疏云臣伏見正侍中自國朝以來罕曾除授如賈昌朝文彥博輩皆以節度使樞密使兼領至於真拜則自范質趙普後惟丁謂馮拯韓琦以受遺宰相故有殊命今來富弼已當大任欲乞因其固辭與免兼侍中遂其謙守

開倉六塔流民復出甲

甘陵叛黨銷

六塔河名也公為大名河決商胡出倉廩與被水百姓舍其流棄接以醫藥所活九十餘萬口○甘陵貝州也公安撫河北王

則反貝州亟命部將王信孟元郝質持兵操攻具往且請自出搏賊不許終賊所以破功居多

東第祗今空畫像當時

於此識風標

司馬相如傳居列東第師古曰東第甲宅也居帝城之東故曰東第

其二

銘旌蕭颯九秋風薤露悲歌落月中華屋幾人思謝傅

華屋用羊曇事

佳城今日閉滕公

西京雜記滕公得石槨銘曰佳城鬱鬱鬱三千年見白日吁嗟滕公居此室

名垂竹

帛書勲在神寄丹青審象同天上貂蟬曾夢賜歸魂應

薪亡恩澤焦頭爛額為上客。○史記淳于髡曰稀膏棘軸所以為滑也而不能運方穿。

朝廷

一作搢紳

終倚賴賻禔極

哀榮

公始自樞府出連典數州後卒召還判都省除宣徽使帥鄜延改河中

豈愧

一作慕

公孫相平生慕

一作學

董生

韓固言公孫子務正學以言無曲學以阿世此言公以直道卒不至宰相

其三

應世文章手宜民政事才

公為政簡嚴所至民樂其不擾去雖久愈思之知襄城縣宗室宦官往來上冢不敢

犯治開封尤先豪猾曰吾何有以及斯人去其為害者而已

朝多側目忌士有拊心哀

仁宗嘗語輔臣吳育

剛正可用但嫉惡大過耳觀此宜為小人所忌也汲黯傳令天下側目而視矣。○古詩苦哉遠征人拊心悲如何

書蠹平生簡香

寒後夜灰悠悠國西路空得葬車回

吳葬鄭州

賈魏公挽詞二首

昌朝字子明謚文元

功名烜赫在三朝經術從容輔漢條

文元天禧元年以文章召試賜同進士出身以經術

大顯於仁宗時卒於英宗治平二年七月故云三朝

儒服早紆丞相紱

文元慶曆五年自樞密使拜集賢相兩月升昭文相

游太平日密勿老成人抗論辭多秘賡歌迹已陳功名

千載下不負漢廷臣公既左右東宮真宗所咨訪多以方寸小紙細書問之由是參預機密凡所對必以其藁進示不洩

其後悉閱真宗閣中遺書得公所進藁類為八十卷藏之禁中人莫之見也○賈誼傳漢廷臣元出其右者

其三

感會真奇遇飛揚獨妙齡他年西餞日此夜上騎星書寅

餞納日平秩西成○騎星謂送真廟山陵也傳說事見莊子楚詞亦云奇傳說之託星辰兮美韓眾之得一宿惠留藩屏餘忠

在禁廷音容無處所髣髴寄丹青公嘗為應天府穎陳許州知永興軍徙河南府皆有惠政○公

喜薦士其得人最多范忠文挽公詞亦云平生欲報國所得是知人而公詩乃不及此

韓忠獻挽詞二首

琦字雅圭

心期自與衆人殊骨相知非淺丈夫南史向柳傳柳與顏峻友善及峻貴柳猶以素情自

許不推先之范璩戒柳曰各位不同禮亦異數卿何得作曩時意耶柳曰我與士遜心期久矣豈可一旦以勢利處之及柳涉義宣事繫獄峻竟不助之柳遂伏法

侍紫陽宮

吳曾漫錄賈文元公母史夫人方妊娠父注夢使者持大笥奉貂蟬紫綬玉簡揖令受陽既寤告史曰若生子必為宋輔翌日生文

元公命名昌朝○子由作張樂全挽詩聞道騎箕尾還應事玉宸皆言死而復為仙也○張賁詩酒後只留滄海客香前惟見紫陽君又李涉黃葵詩好逐秋風天

上去紫陽宮

女要頭冠

晏元獻公挽詞三首

殊字同叔

文章晉康樂經術漢公孫

比之謝靈運公孫洪與曾子固作公類要序皆有微意

舊秩凝丞

貴前功保傳尊

公薨時階已儀同三司先雖遷尚書左丞恐非指此蓋前丞後疑在古皆宰相也○前功必謂公在仁宗為儲副時

居保傅之任也初公任館職真宗嘗諭大臣近聞館閣臣僚无不嬉游宴賞惟殊杜門與兄弟讀書如此謹厚正可為東宮官後宰相仁宗實基於此

傳呼

猶在耳會哭已填門蕭瑟城南路鳴笳上九原

柳子厚書排門填戶

○九原出檀弓公葬陽翟

其二

終賈年方妙蕭曹地已親

杜詩扈聖登黃閣明公獨妙年蕭曹言故人也終賈謂公以童子被遇為官官

優

之於事云。檀弓哲人其萎乎。

英姿爽氣歸圖畫茂德元勳在鼎彝幕府少

年今白髮傷心無路送靈輜

范忠宣作富公挽詞亦云英氣不隨鐘漏盡高名長與日星垂。幕府少年事

見入瓜步望揚州注。陸士衡詩舍爵兩楹位啟殯進靈輜王莽造華蓋車百官竊言此似輜車非仙物也褚彥回傳先是庶姓三公未有定格王儉議官品第一皆加幢絡自彥回始王禹玉作公挽詩云淮南別乘人空老猶憶當時醉吐茵

故相吳正憲公挽詞

丙魏雖遭漢道昌豈如公出值虞唐秀鍾舊國山河氣

榮附中天日月光更化事功參虎變贊元時序得金穰

傷心鼓吹城南陌回首新阡柏一行

公名充參政育之弟建安人蓋閩產也或言秀鍾舊

國之語意若譏吳深中。吳變法時大用故云參虎變介父於吳最厚介父罷吳始相陰欲有所變更稍進介父所斥逐之人韓維呂公著等介父此語似言其初未嘗不同也。易革卦大人虎變未占有字取更革之義。金穰見天官書又貨殖傳故歲在金穰水毀木飢火旱旱則資舟水則資車物之理也。袁子正書歲在申酉乞漿得酒申酉屬金亦謂金穰

獨幹斗杓環帝座親扶日轂上天衢公為相十年雖有同相者而大事多公專之故云獨

幹也。仁宗春秋高繼嗣未立公乞立皇子是為英宗英廟屢疾公又乞早定國本以安衆心乃立穎王為皇太子時治平三年十二月也。神宗旋即尊位

稷萬里山無盜商君傳山袞繡三朝國有儒三朝謂相仁宗英宗神宗爽氣

忽隨秋露盡謾憑陳迹在龜趺唐葬令五品以上墓表為龜趺螭首高九尺七品為碣方趺圓首其

高四尺也

其二

兩朝身與國安危典策哀榮此一時公與魏公啟云英宗以哀

內揆百官之衆外當萬事之微國无危疑人以靜一周勃霍光之於漢能定策而終以致疑姚崇宋璟之於唐善致理而未嘗遭變記在舊史號為元功未有獨運

廟堂再安社稷弼亮三世救寧四方木稼曾聞達官怕山頽果見哲

人萎舊唐書讓皇帝傳云開元二十九年京城寒甚嚴霜封樹時學者以為春秋雨木冰即此是亦名樹介言其象介冑也憲見而嘆曰此俗所謂樹稼

者也諺曰樹稼達官怕必有大臣當之吾其死矣十一月薨。元豐初雨木冰又華山崩故以為公薨之應介父最不喜劉向諸儒洪範傳會災異之說獨此推

王荆文公詩卷之五十

鴈湖李壁箋註

律詩

孫威敏公挽詞

汚字元規

功名一世事興廢豈人謀

言士之立功名休戚關於天下非一身之計其興廢成敗非人力所能為也嘉祐間

參政王堯臣死帝欲召公而未果樞密使田況病帝又屬意公言者遂力攻公守杭及并所為多不法卒由此謫

重為蒼生起終

隨逝水流淒涼歸部曲零落掩山丘許國言猶在姦諛

可使羞

汚三知慶州邊人服其能後又安撫廣南助狄青平儂寇英宗初數與執政議守邊者難其人歐陽公言慶曆罷兵以來當時更事舊人惟孫

汚在雖中以罪廢然棄瑕使過正是用人之術乃以資政觀文再起帥西陲旋卒
○鮑貽詩將軍既下世部曲亦罕存曹子建詩零落歸山丘○汚會稽人景祐初為御史坐言事連斥旋擢諫官益有直名後為陝西轉運使上書斥呂夷簡多忌不用正人先出鎮許昌乃薦王隨陳堯佐代已專引不若己者為自固之計欲使

陛下知輔相之位非已不可冀復思已而見用也今其求罷若復不救前過是張禹不獨生於漢李林甫復見於今帝不之罪議者以為蹇切

王荆文公詩卷之四十九

武原張宗松青在校刊

輿人誦用子產事見左傳襄公二十九年○酉陽雜俎云田橫死從者不敢哭為歌以寄哀摯虞新禮議挽歌出於漢武帝役人勞苦歌聲哀切遂以送終非古制也工部郎中嚴厚本云挽歌其來尚矣據左傳公會吳子伐齊將戰公孫夏卿命其徒歌虞殯示必死也○馬嘗一再知揚州公必嘗與相會故云竹西也杜牧詩斜陽竹西路歌吹是揚州○漬酒邈山河疑作漬酒謝承書言徐穉為諸公所辟雖不就有死喪負笈赴弔常於家豫炙雞一隻以一兩綿絮漬酒中暴乾以裹雞徑到所起冢隧外以水漬綿使有酒氣斗米飭白茅為藉以雞置前醞酒畢留謁而去不見喪主公此詩意蓋言道遠不能往弔也

陳動之秘丞挽詞二首

年高漢賈誼官過楚荀卿望古君無憾論今我未平

賈生

沒時年三十三荀卿趙人仕齊三為祭酒仕楚為蘭陵令卒葬蘭陵故係之楚○比君荀賈亦可無憾耳若眎世之庸庸躡居顯重以君之才顧僅止此則不能不平也有風吹畫翳無日照佳城空復文章在流傳世上

名

其二

人間三十六追逐孔鸞飛似欲來為瑞如何去不歸

十三

崇禧給事馬兄挽詞二首

給事名中甫廬江人晚知通進銀臺司提舉江寧府崇禧觀銀

臺主封駁後改為給事中馬與公同年卒於元豐三年冬

慶曆公偕起元豐我獨傷兩楹終昔夢五鼎繼前喪檀弓

夢坐奠於兩楹之間○孟子之後喪踰前喪前以三鼎而後以五鼎歟士祭三鼎大夫祭五鼎薰歇曾攀桂甘留所憇

樂天賀座主拜太常詩共仰曾攀處年深桂尚薰○詩甘棠蔽芾甘棠勿剪勿敗名伯所憇○馬為登封縣募民鑿輟轅為通塗將漕淮南言瀕江諸州民有

米而无官糴若移糴瀕江則穀售不至傷農而真揚以北无踴貴之患從江淮發運使自洪澤鑿渠六十里以避長淮漕運之險凡此皆惠政也素風

知不墜能世有諸郎君之子玕瑤瓊瑤臻皆未聞顯者職仕差遂

其二

藏室亡三篋得之公最多漢張安世傳上行幸河東嘗亡書三篋詔問莫能知惟安世識之具列其事按馬未

常為館閣然父亮事仁英朝為名臣意中露晞當晚景川逝作前波甫必諳知朝章國典故用安世事以比之

惠寄輿人誦悲傳挽者歌竹西攜手處漬洒一作灑邈山河清淚

人盛置翼董勛答問曰翼似屏風人持隨車前後左右也
檀弓上曰銘明旌也以死者為不可別故以其旌識之
陰德故應多後

福可能生子但升卿
後漢虞詡上疏薦議郎左雄曰今公卿類多拱默以樹恩為賢盡節為愚至相戒曰白璧不可為容

容多後福○虞詡祖父經曰吾決獄六十年矣雖不及于公其庶幾乎子孫何必不為九卿故詡字升卿

致仕虞部曲江譚君挽詞

同時獻賦久無人握手悲歡迹已陳
李端贈康洽詩同時獻賦人皆盡共壁題詩君獨存

○蘭亭序俛仰之間已為陳迹他日白衣霄漢志暮年朱紱水雲身
杜詩空餘棟梁具無

復香漢志○杜牧詩水雲蹤跡去悠悠虛容劍几今長夜小隱山林祗舊春豈惜

埋辭追往事齒衰才盡獨傷神
宋鮑昭萬里歌虛容遺劍佩美兒戢衣巾○退之王適銘鑽石埋辭

以列幽墟○才盡用江淹事

馬玘大夫挽詞

冠蓋青門道知君自少時
漢長安有青門取以為比從容他日喜奄忽暮

六謂動之所得之年以前篇年高漢賈誼
之句考之即可見○唐書人瑞有鄭仁表
琴樽已寂寞筆墨尚光輝

空復平生友西華豈易依
劉峻見任昉諸子西華兄弟等流離不振
平生舊友莫有收恤西華冬月著葛帔練

裙路達峻峻浚然矜之乃廣朱公叔絕交論劉既
見其論抵几於地終身恨之公用此事必有所指

贈尚書工部侍郎鄭公挽詞
苕溪胡仔云鄭兵部仲賢
工部文寶不知其果一人

耶果二人耶趙清父云按國史鄭
文寶字仲賢此當是指文寶也

地蟠江漢久知靈通德門中見老成
左太冲蜀都賦近則江漢
炳靈世載其英○鄭康成

通德南去伏波推將畧北來光祿擅詩名
馬援為伏波將軍○小
杜寄宣州鄭諫議詩五

言寧謝顏光祿百歲須齊衛武公嚴武詩可似步兵偏
愛酒也知光祿最能詩光祿謂謝莊顏延年皆為光祿密章贈祿連三組

畫翣喪車載一旌
劉禹錫為杜司徒謝追贈表紫書忽降於九重密印加
榮於厚夜印即章權載之渾瑊墓銘亦曰祿印易名以

尊以飾又王定神道碑銘云密印金貂祿于墓門○王崇術神道碑銘云没代流
慶密章下賁○李國真神道碑銘曰煌煌密章肅肅絲言○杜牧上周相公書楊
僕三組垂腰蘇秦六印在手楊僕傳懷銀黃垂三組師古曰銀銀印也黃金印也
僕為主爵都尉又為樓船將軍并封梁侯故云三組○翣者車飾也檀弓下曰周

翰墨隨談笑風流在弟兄浮名同逆旅壯志負平生使

節何年去喪車故老迎悠悠京口外落日照銘旌

張表明道雜誌

稱才翁之詩與翰墨皆過子美而世人不盡知也范公希文嘗為才翁作黃素小楷伯夷頌書尾云書札亦要切磋未是處無惜見教時皇祐三年才翁以度支郎中為京西轉運使范公為青社才翁又有詩謝范公及潞公題跋云台文競耀高逾麗化筆交揮老更閒

王中甫學士挽詞

王介衢州人嘉祐六年與二蘇同中制科

同學金陵最少年奏書曾用牘三千盛名非復居人後

壯歲如何棄我先

齊東昏侯明帝子帝嘗戒曰作事不可在人後賈充謂庾純君行常居人前今何以在後三千牘見史記東方朔傳中甫仁宗時以制策登科故詩有牘三千

盛名之句東坡亦嘗為作挽詩遺其子沈之種橘園林無舊業採蘋

洲渚有新篇蒜山東路春風綠埋沒誰知太守阡

種橘用李衡劉

長卿送李中丞詩罷歸無舊業老去戀明時○據諸公多言介心疾故公前詩戲以白蘋洲渚正滄波之句今又及蘋洲事疑猶前意劉貢父在試院因爭畜字與介忤後與歐公書云某愚戇孤蹇前在試院不幸與小人共事論議之間為所詬辱既素知其心病狂易都與包含隱忍未嘗酬對據此則介之心疾似有之矣

年悲江月明丹旄湖風冷總帷音容雖可想才力竟何

施小杜祭韓公文想像音容思惟恩紀○公有祭祀文稱其劇撥煩為時能吏

蘇才翁挽詞二首

空餘一丹旄無復兩朱輪寂寞蒜山渡陂陀京口原音

容歸繪畫才業付兒孫尚有故人淚滄江相與翻按才翁名舜元

祖易簡參知政事父耆終工部郎中直史館娶王文正公之女生三子皆有才名而才翁最長七歲能為歌詩文正公愛且奇之奏授同學究出身時詔復唐進士科而新令門選者不得與焉君乞還所有官應詔不得報乃上所著文章召學士院試賜進士出身後浸顯以弟舜欽謫死湖州求江吳一郡平居譚辨唐數百年間喜稱魏鄭公諫諍裴晉公德業李臨淮將兵衛公處邊事劉忠州通流財利韓退之文章類此數人而已其議當世人物亦以之為標的於人少所稱許至有同班列借出入漫不省記以是予者益少然涖官當事定慮果決所至制束強黠敦尚風儀其為文不迹故陳自為高古雖所不與者亦不能掩也○退之祭嫂文水浮陸走丹旄翩然○韓詩云慷慨為悲咤淚如九河翻

其二

君介甫誌興祖墓追悼甚切

王子直挽詞

多才自合至公卿豈料青衫困一生

劉貢父作子直哀詞亦云神峻清而骨單吾固亦以

君為疑然則王之不為公卿亦自其骨相屯耳

太史有書能敘事子雲於世不微名

曾子

固序吾友王氏兄弟曰回深父曰向子直曰罔容季皆善屬文長於敘事深父尤深而子直容季皆能稱其兄也。司馬遷傳自劉向揚雄博極羣書皆稱遷有良史才服其善敘事理辨而不華質而不俚。揚雄不汲汲於富貴不戚戚於貧賤不修廉隅以徼名當世止墳慘淡箕山綠門

巷蕭條穎水清握手笑言如昨日白頭東望一傷情

孫適挽詞

曾南豐嘗為適書墓見本集

喪車上新壟哀挽轉空山名與碑長在魂隨帛斲還

檀弓

重主道也注始死未作主以重主其神也今人始死結帛為之謂之魂帛亦主道也

無兒漫黃卷有母亦朱顏

俛仰平生事相看一夢間

王逢原挽詞

逢原名令廣陵人累見前注公嘗銘其墓

蒿里竟何在死生從此分謾傳仙掌籍誰見鬼修文

神

傳拾遺木公亦云東王父亦云東王公亦號玉皇君真僚仙官巨億萬計各有所職皆稟其命而朝奉翼衛故男子得道者名籍隸焉。白樂天詩但恐長生須有籍仙臺試為檢名看。○鬼修文真誥卜商等為地下修文郎 蔡琰能傳業侯芭為起墳傷心北

風路吹淚濕江雲

韓詩中郎有女能傳業伯道无兒可保家中郎謂蔡邕琰其女也言逢原無子僅有女。揚雄傳雄天鳳五年

卒侯芭為起墳喪之三年。○今葬常州武進縣

葛興祖挽詞

興祖名良嗣年四十餘始以進士出仕州縣餘十年窮於无所遇以死公嘗銘其墓云

憶隨諸彦附青雲場屋聲名看出羣

興祖當天聖嘉祐間兄弟皆以文有聲赫然屢試進

士角出其上

孫寶暮年猶主簿卜商今日更修文

孫寶傳御史大夫張忠署寶主簿徒

舍祭竈請比鄰忠使所親問今兩府高士俗不為主簿子既為之徒舍甚說何前後不相副也興祖卒於許州長社簿

山川凜凜平生

氣草木蕭蕭數尺墳欲寫此哀終不盡但令千載少知

其二

皖城初得故人詩歎息龍媒踈壯時

言得詩未久陸已亡儲光義詩君門峻且深踈足空

猶太史滯留終不偶中郎制作遂無施

太史公留滯周南不得與從事中郎制作謂蔡

邕也邕為漢史以被誅竟不就

二千石祿今何有四十車書昔謾知

劉夢得詩謾讀圖書

四十車年年為郡老天涯又醉酒一千日儲書四十車又張華徙居書三十車

海曲冷雲埋拱木延州空掛

暮年悲

僖公三十二年爾何知中壽爾墓之木拱矣注云合手曰拱言其過老不可用○李白詩獨掛延陵劍千秋在古墳又云悲來欲脫劍掛向何

好枝

其三

前旌一幅粉書銘行路知君亦涕零遂失詞人空甫里

謾留悲鶴老華亭

甫里謂龜蒙也華亭士衡也皆陸氏事

主張壽祿無三甲收拾

文章有六丁

管輅言吾額上無生骨眼中無守精鼻無梁柱脚無天根背無三甲腹無三壬皆不壽之驗樂天哭皇甫七詩多才非福祿薄

處士葛君挽詞

楚人黃歇地晉代葛洪家獨一作特擅山川秀相承黻冕華

猗君有清尚於世不雄誇令子能傳業流光未可涯據春

申君所都乃故吳國即無錫惠山上有春申君廟疑此地近之或言黃州十五里許有永安城圖經以為春申君故城非也○晉書葛洪丹陽句容人丹陽與无錫接近據此則黃州圖經之誤甚明○據洪祖係吳大鴻臚父偉晉邵陵太守洪位散騎常侍領大著作

追傷河中使君修撰陸公三首名經字子履

文采機雲後知名實妙年銀鈎工壯麗金薤富清妍韓詩

臨風一揮手金薤垂琳琅謂文彩也非字畫之謂批鳳多新貴凭熊數外遷空令猗氏

監遺愛有良田中書謂之鳳池未見批字出處李藩為給事中制有不便就勅尾批却之給事屬門下省不應言批鳳也據齊高帝

使江夏王學鳳尾一字便工帝以玉麒麟賜之蓋諸侯牒奏皆批曰諾諾字有尾若鳳焉○漢制公列侯安車倚鹿較伏熊軾又杜牧詩曾經觸蠶尾猶得凭熊軒○九域志河中府猗氏以猗頓所居因為猗氏

其二

子引金閨籍身開石窳封

選詩繆通金閨籍成二年辟司徒之妻齊侯與之石窳

靈輶悲吉

路象服儼虛容

詩君子偕老云象服是宜箋云象服謂揄翟闕翟也

楚挽雖多相萊衣不

更縫誰知逝川底劍自喜相從

萊衣老萊子戲綵之服○退之集挽歌云鳳飛終不返劍化會相從

淵師示寂

公自題云殊勝淵師八十餘因見訪問之近來如何答曰隨緣而已至示寂作是詩

寄託荒山鬼與鄰一生黃卷不離身

杜牧之詩窳逐空山與死同○參同契委時去害依

託正山循游寥廓與鬼為鄰化形而仙淪寂無聲○黃卷謂經卷

百年薪盡隨緣去莫學緇郎更

悞人

薪盡已見上注○唐書崔胤傳胤父慎由晚无子遇浮圖以術求乃生胤字緇郎及為相其季父濟喏曰吾父兄刻苦以持門戶終為緇郎壞之

弔王先生致

處士生涯水一瓢行年七十更蕭條老妻稻下收遺秉

稚子松間拾墮樵

詩小雅大田彼有遺秉此有滯穗注秉把也

雖有聲名高後世且

命是聰明亦此意。退之詩平生千萬篇。金蓮垂琳琅。仙官勅六丁。雷電下取將。異人記上元。中道士王遠。知善易。知人死。生禍福。作易總十五卷。於是一日雷雨。風霧中一老人叱曰。所泄者何在。上帝命吾攝六丁。雷電追取遠。知惶懼。據地旁。有六丁人青衣已捧書去矣。○詩話云。嘉祐初。王文公陸子履同在書林。日者王生一日見兩公言。自此十五年出將入相。顧學士無背仕宦齟齬多難。且壽不滿六十。官不至侍從。皆如其言。子履死。家人夢云。帝命同宋次道修官制。凡吾平生所著職官書。可盡焚之。歸處仙龕。應不遠。新墳東見海山青。○白未幾。朝廷果修官制焉。○詩近有人從海上回。海山深處見樓臺。中有仙龕虛一室。多傳此待樂天來。

悼慧休

休公遂不起。難料復難忘。玉骨隨薪盡。空留一分香。

古詩

易知復難忘。觀音經一分奉多寶佛塔

永壽縣太君周氏挽詞二首

周氏鄧忠臣母也

永壽開新邑。長沙返舊塋。金葩冷鈿軸。粉字暗銘旌。薤久露難濕。蘭餘風尚清。慶鍾知有在。令子合升卿。

其二

蠻荆長往地湖海獨歸時
旅櫬蛟龍護銘旌雁鴛隨
此生要有盡何物告無期
一片幽堂石公知我不欺

王荆文公詩卷之五十

武原張宗松青在校刊

無饘粥永今朝窮鬼散漫知何處甬水東西不可招

史記

越王夫差於用東賈逵注甬東越東鄙甬江東也韋昭曰勾章縣東夾口外洲也據此則王君必越州人○劉得仁弔人詩云君苦為詩身到此冰魂雪魄已難招

哭張唐公

堂一作崇邑山林久寂寥屬車前日駐雞翹冥冥獨鳳隨雲

霧一作知何處南陌空聞引葬簫以下注闕

宋中道挽詞

文史傳家學聲名動帝除蘭堂空作賦金匱不讐書勝事悲疇昔清談想緒餘吹簫索上去歸國有魂車

葛郎中挽詞二首

卷卷總帷輕空堂晝哭聲衣冠遺故物杯案若平生白馬有悲送赤車非古行低徊九原日光景在銘旌

王荆文公詩補遺

古詩

車螯

俗本在次韻游山門寺望文脊山後

海於天地間萬物無不容車螯亦其一埋沒沙水中獨
取常苦易衛生乏明聰機緘誰使然含蓄畧相同坐欲
腸胃得要令湯火攻置之先生盤噉客爲一空蠻夏怪
四坐不論殼之功狼籍堆左右棄置任兒童何當強收
拾持問大鑿工

信陵坊有籠山樂官

俗本在次韻和中甫兄春日有感後

萬里山林姿羽毛何璀璨鳴聲應律呂惟有知者愛都
門市井兒誰翫汝文采應須鎖樊籠勿受丸矰害

致仕邵少卿挽詞二首

俗本在永壽縣太君周氏挽詞二首後

謝眺城中守梁鴻基下歸素車馳吉路丹旒卷寒輝撫
几虛容在瞻圖實貌非無因置一酌空此歎長違

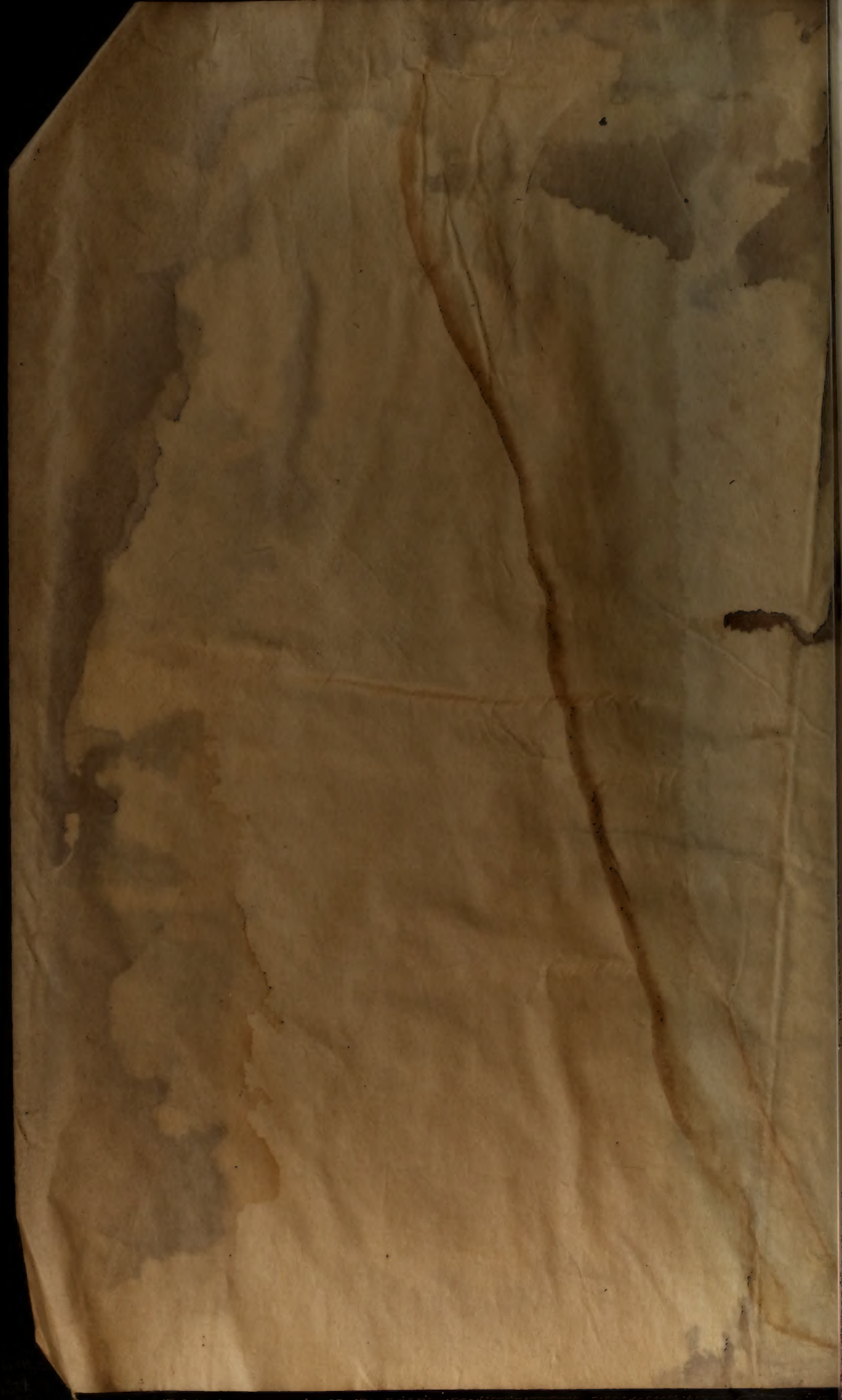
其二

杯酒邗溝上紛紛已十年音容常想見風跡每流傳老
去元卿位新開太守阡慶門當更大子弟固多賢

偶成

其一

漸老偏諳世上情已知吾事獨難行脫身負米將求志
勦力求田豈爲名高論頗隨衰俗廢壯懷難值故人傾
相逢始覺寬愁病搔首還添白髮生





中科院植物所图书馆



S0046322