

浙江  
中藥  
叢書

浙江  
中藥  
手冊

第  
二  
集



浙江省衛生廳主編  
浙江人民出版社

08983

~~66.9#~~ 61.64



62.3453  
421

2

浙江中藥丛书

# 浙江中藥手冊

第二集

浙江省卫生厅主編

浙江人民出版社

1959. 杭州

中科院植物所图书馆



S0042738

089830

## 編 者 說 明

祖国医药遗产是一个伟大的宝库。为了继承发扬和整理提高这份宝贵的民族文化遗产，使更好地为我国六亿人民健康服务，促进工农业生产，加快国家的社会主义建设，中央卫生部于1957年发出了广泛搜集中药材有关资料，总结各地药工经验，积极编写中药手册的通知，用以指导中药材生产，鉴别真伪，提高质量，保证疗效。

“浙江中药手册”就是根据上述要求，在各级党政的正确领导下，全省广大中医中药人员由于党的社会主义建设总路线的光辉照耀和工农业生产大跃进的形势鼓舞，破除迷信，解放思想，鼓足干劲，充分发挥了集体智慧所编写而成的。到目前为止，已编写好第一、二两集，并正在继续编写第三、四集，以期把浙江省出产的各种家种（养）的、野生的药用动、植物，水产和矿产，大体上都能收载进去，使成为一部叙述浙江中药材产销工作方面的较为完备的资料。

“浙江中药手册”系我厅主编的浙江中药丛书的一个重要组成部分，同时更是党的中医政策在我省正确贯彻的具体收获之一。从原始资料的搜集整理和编写审定，整个过程都是遵循党的群众路线的工作方法进行的，具体是先由我厅和原浙江省供销合作社联合布置给各专区、市卫生科（局）、中药材采购供应站分别向产销与使用基层单位深入了解，搜集具体资料标本，组织当地有经验的中医中药人员讨论，将意见综合上报我厅交由浙江中医研究所会同浙江卫生实验院负责整理编写，并邀请杭州地区对中药材业务工作具有相当水平的同志经过先后三次的审查讨论，然后才修正定稿的。至于插图，绝大部分系根据原植物（动物）描绘写生的，也有少数采取照片或引用“中国药用植物志”的附图，加以某些修改而成。

对本手册内容方面的一些问题，除前面内容提要中已有简要的介绍外，现再补充说明如下：

一、中药材名称：书中所采用的中药材名称，概以商业上惯用者为正名，非惯用的及各地区的土名，均作别名，排在别名项下；



二、度量衡：在記述原植物形态时，按照学术习惯用公制，产地加工和品質規格等項，仍从中藥材市場慣例，采用市制；

三、溫度与時間：溫度指攝氏，時間为公历；

四、同一种植物或同一种动物，有不相同的数个藥用部位时，均以产銷較大用途較广的为主，次要者为附，如：紫苏叶与紫苏梗、紫苏子，鷄內金与鳳凰衣，紫苏叶、鷄內金为主，紫苏梗、紫苏子、鳳凰衣为附，余均同此；

五、浙江專区划分图及書內县名均根据旧的区划，仅供参考。

由于中藥材产銷有很大的季节性，有些資料搜集得不够完整，加上缺乏經驗，限于水平，因而錯誤和缺点仍恐难免，深盼各有关單位和讀者群众批評指正。

本手冊在編审工作进行中，浙江省商业厅、杭州中新藥站以及杭州胡庆余堂國藥店等單位，都充分发揚了共产主义大协作精神，給予很多的帮助支持，并經常派員参加审查討論；而南京藥学院、浙江师范学院、南京植物园对書中某些品种科屬問題，也提了不少宝贵意見，特此一并致以謝忱。

浙江省卫生厅

1959年3月

# 目 录

## 一、根 类

1. 苦参..... 1
2. 葛根(附葛花)..... 3
3. 威灵仙..... 6
4. 天門冬..... 8
5. 白朮..... 10
6. 百部..... 12
7. 三稜..... 14

## 二、根莖类

8. 土茯苓..... 16
9. 蘆根..... 18
10. 棉草薜(附粉草薜)..... 20
11. 蒼朮..... 24

## 三、皮 类

12. 桑白皮(附桑叶、桑椹)..... 26

## 四、草卉类

13. 青蒿(附青蒿梗)..... 29
14. 棉茵陈..... 31
15. 淡竹叶..... 33
16. 荆芥..... 35
17. 佩蘭..... 37
18. 淫羊藿(附仙灵脾)..... 39

## 五、叶 类

19. 枇杷叶..... 41
20. 荷叶(附蓮房、蓮須、藕节)..... 43

## 六、花 类

21. 望春花..... 46

22. 风茄花 (附风茄叶、风茄果)	48
23. 金银花 (附忍冬藤)	50
24. 红花	52
25. 杭菊花	54
26. 闹羊花	57
27. 旋复花 (附金沸草)	59

## 七、果实类

28. 榧子	61
29. 木莲果	63
30. 毕澄茄	65
31. 山茶萸	67
32. 复盆子	69
33. 乌梅	71
34. 娑罗子	73
35. 佛手	75
36. 枳壳 (附枳实)	77
37. 香橼	79
38. 陈皮 (附青皮、桔白、桔红、桔络、桔核)	82
39. 山楂	85
40. 杜木瓜	87

## 八、种子类

41. 蔓荆子	89
42. 巨胜子	91
43. 决明子	93
44. 莱菔子 (附地骷髅)	95
45. 白芥子	97
46. 白扁豆 (附扁豆花、扁豆衣)	99
47. 桃仁 (附桃干)	101

## 九、树脂类

48. 枫香脂 (附路路通)	103
----------------	-----

## 十、动物类

49. 海浮石	105
---------	-----

50. 海螵蛸	106
51. 牡蠣	107
52. 牛虻	108
53. 桑螵蛸	109
54. 鼈甲	110
55. 龟板	111
56. 穿山甲	112
57. 刺猬皮	113
58. 夜明砂	114
59. 望月砂	115
60. 牛黃	116

干益氣 35

干薑 38

干漆 38

干柿 38

干漆 38

干漆 38

干漆 38

干漆 38

干漆 38

类子特八

干漆 38

干漆 38

干漆 38

干漆 38

干漆 38

干漆 38

干漆 38

类子特九

干漆 38

干漆 38

干漆 38

# 一、根 类

## 1. 苦 参 Radix Sophorae

**来源** 本品为豆科苦参 (*Sophora flavescens* Ait.) 的根。

**原植物:** 为多年生草本, 自生于山野。莖高約 1 米, 嫩莖帶紫色。羽狀复叶互生, 小叶披針形, 鈍头。6 月間莖梢开淡黄色蝶形花, 排列成总狀花序, 長 18—24 厘米, 秋季結荚果, 長 6—8 厘米, 中有类似綠豆之种子。其根長大, 主根圓錐形, 長 20—50 厘米, 直徑 1.5—3 厘米, 下部有少数支根及須根, 色黃白, 味甚苦。

**产区** 主产青田、溫嶺县, 其他地区均有野生, 年产量約 2,000 担。

**采收季节** 立秋后 (8 月上旬)。

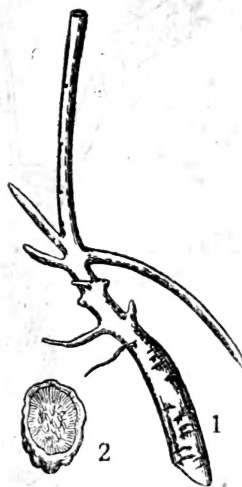
**产地加工** 將鮮苦参掘来, 斬除老根細根, 晒燥。

**品質規格** 身份干燥, 体結条匀。

**鑒別方法** 无伪貨, 內肉淡黃, 味甚苦。

**用途** 清热、除湿、解毒、杀虫、治瀉痢下血。并作牛的飼料。

**包裝及貯藏** 用竹篾裝, 每件 100—150 市斤, 行銷省內外。堆放高处防潮。



1. 根 2. 根生藥橫切面

苦 参



1. 着花的枝梢 2. 着果的枝梢 3. 花的侧面观 (已去花瓣)  
4. 种子



## 2. 葛 根 Radix Puerariae

### 附：葛 花

**別名** 粉葛根。

**来源** 本品为豆科葛（*Pueraria pseudohirsuta* Wang et Tang）的根。

**原植物**：为山野自生多年生藤本，莖长达10米許。叶为大形的三出复叶，小叶广卵形，莖叶都密生褐色的毛茸。秋时叶腋出花軸，着生紫紅色蝶形花，排列成总狀花序，花后結莢果，長而扁平，表面有毛。根为長形的块狀似薯蕷，外面黃色，內肉白色，粉質，纖維很多。

**产区** 主产于安吉、孝丰、杭州各地，其他地区均有分布，年产量总約4,000担。

**采收季节** 霜降以后。

**产地加工** 將鮮葛根挖来，去其皮，直开为片，長約1—1.5市尺，寬1.2—1.5市寸，厚約7—8市分，晒足燥，以保持色白为佳。

**品質規格** 色白足燥，粉質无霉，分二等：

一等：大片（中心片）。

二等：統貨（邊緣的片）。

**鑒別方法** 断面白色，有黃棕色环紋，粉性。

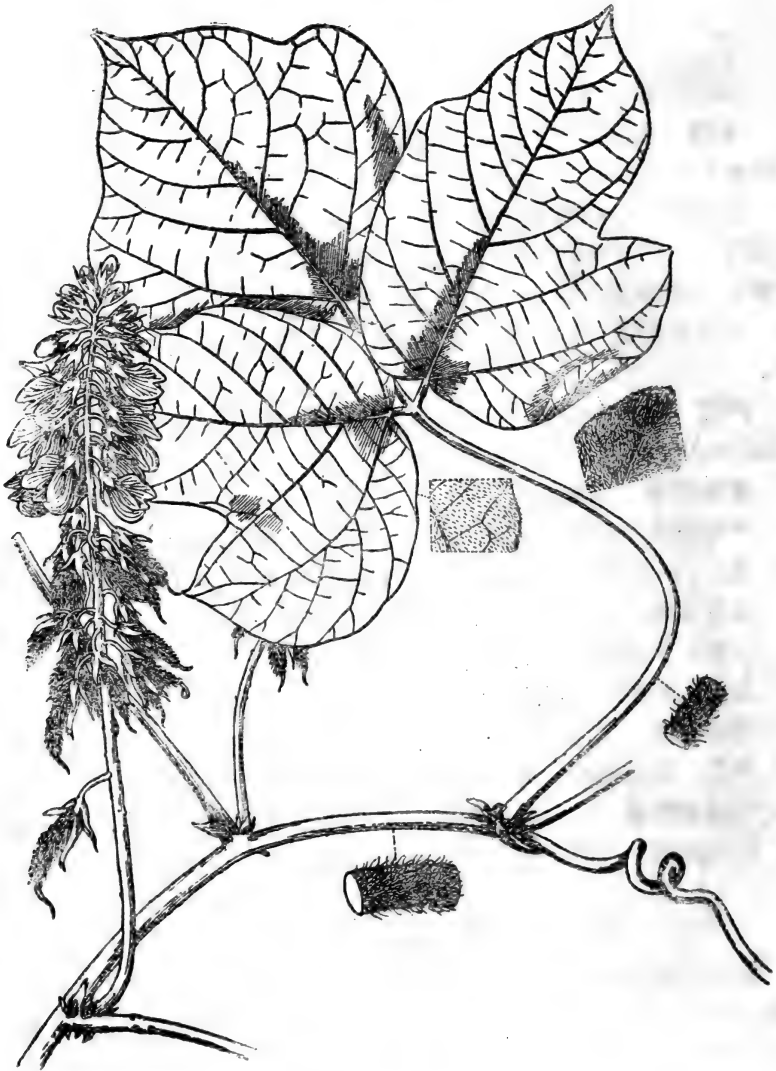
**用途** 发散解肌，开胃止瀉。

**包裝及貯藏** 用双絲麻袋裝，勿使受烟熏，以免变色，堆放高燥处，以免发霉。此外易受虫蛀，須經常檢查。

### 附：葛 花 Flos Puerariae

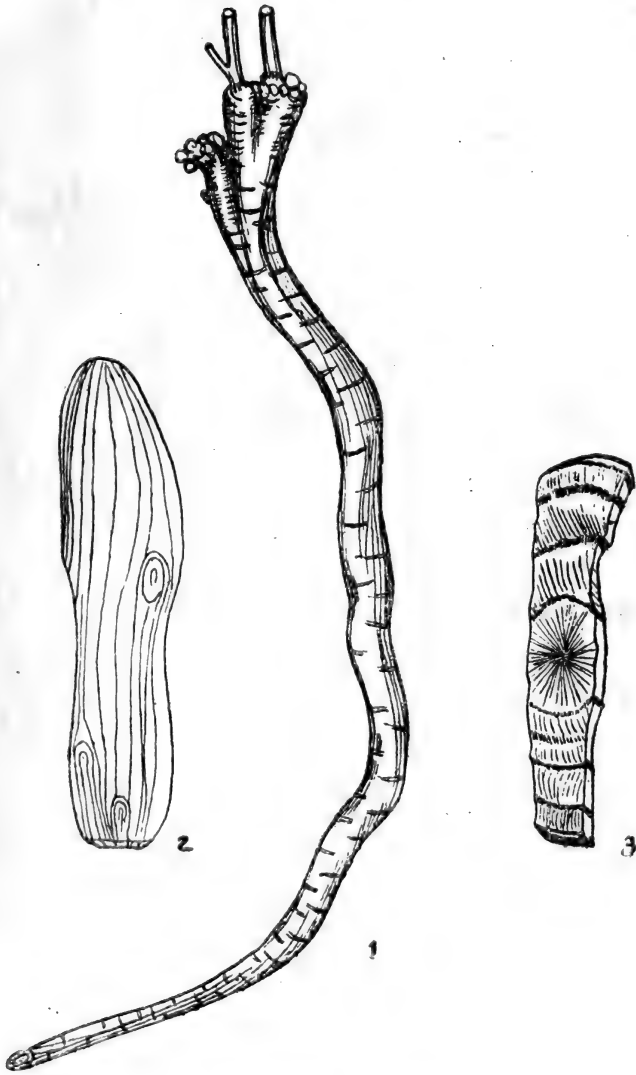
本品为葛之花朵，外色黃，內色帶淡藍，产区同葛根。产量：未統計，产量不明。采收季节：立秋后。加工：采花晒燥。用途：解酒毒。包裝：用竹篾裝，堆放高燥，防霉，防蛀。

葛



花 枝

葛 根



1. 根 2. 根生藥縱切面 3. 根生藥橫切面

### 3. 威灵仙 *Radix Clematidis*

**别名** 铁脚威灵仙, 铁搨帚 (宁波), 风车。

**来源** 本品为毛茛科威灵仙 (*Clematis chinensis* Osbeck) 的根。

**原植物:** 为山野自生蔓性灌木, 长达3米, 莖上有条纹, 深绿色, 老莖呈褐色。叶对生, 复叶具五小叶, 顶端3小叶的叶柄卷曲为攀援工具。小叶片卵状披针形, 基部圆形, 顶端钝尖, 全缘, 具三主脉。夏秋间叶腋、莖顶抽生圆锥花序, 莖顶花序特大, 花序下每节具一对苞片, 花梗上有细毛。花被四片白色, 长方形, 顶端钝尖, 下面具白细毛。雄蕊数多, 花药白色, 长约等于花丝。雌蕊数少, 子房及花柱有白色丝状长毛, 排列如羽。瘦果扁卵形, 有细毛。根作须根状, 数多, 坚硬, 长6—15厘米, 直径2—4毫米, 外皮黑褐色, 内色灰白, 微屈曲。

**产区** 各地山区均产, 以温、台、嘉三区较多, 年产量总约4,500担。

**采收季节** 三季度。

**产地加工** 将威灵仙掘起, 剪去蔓叶, 留莖甚少, 放日光下晒干。

**品质规格** 身份干燥, 去芦梢, 无泥, 无杂质。

**鉴别方法** 外黑内白, 皮部和木部容易脱离, 味微苦辛。

**用途** 通经络, 去风湿, 治筋骨疼痛, 疗瘡疾寒热。

**包装及贮藏** 用竹筐装, 每件100市斤, 堆放高燥处防潮。

[附注] 本省有以小木通 (*C. Armandi* Franchet.) 及黄药子 (*C. Paniculata* Thunb.) 等铁线莲属植物的根作威灵仙混用。



威灵仙根

威 灵 仙



1. 着花的枝梢 2. 着果的枝梢 3. 花被下面  
4. 雄蕊 5. 雌蕊 6. 瘦果

#### 4. 天門冬 Radix Asparagi Lucidi

**別名** 天冬。

**來源** 本品为百合科天門冬 (Asparagus Lucidus Lindl.) 的块根。

**原植物**：多年生蔓性草本，野生或栽培，地下簇生多数肥大的块根。莖細長，纏繞于他物，枝变形为叶狀，細長而尖，綠色，叶細小呈鱗片狀。夏日叶腋开小花，淡黃色，通常2—3花叢生，花后結小豆大的果实，白色，內含黑色的种子。块根長紡錘形，長6—11厘米，中部直徑1—1.3厘米，淡黃色。

**产区** 主产于平阳、景宁、文成、永嘉各县，其他各專区均有野生，目前年产量总約1,000余担。

**采收季节** 常年有产，秋分至冬季較多。

**产地加工** 將鮮天門冬块根剪下，剝去外皮，放沸水中擦过，放日下晒干。

**品質規格** 身份干燥，不帶皮，成透明狀，发黑者不合規格。分三級，以条粗，肉飽滿，色明亮为区别。

**鑒別方法** 块根長紡錘形，黃棕色，質柔軟，味甜。

**用途** 益气生津，順肺化痰，治虛勞咳嗽，消渴。行銷省內外。

**包裝及貯藏** 用竹篾裝，晒干后放缸內，遇潮易发霉发油。



天門冬



1. 原植物上部 2. 块根 3. 块根横切面

## 5. 白 及 *Fubera Bletillae*

**別名** 連及草。

**來源** 本品為蘭科白及 (*Bletilla hyacinthina* Reichb.f.) 的塊莖。

**原植物**：多年生草本，野生於山間濕地，或栽培的塊莖。塊莖圓形，黃白色，常數球並生。葉自根生，廣披針形，多縱行的皺紋。五月間抽花軸，長6—10厘米，上部著生數花，排列成疏總狀花序，花蓋片不整齊，略似山蘭之花，呈紅紫色。

**產區** 主產於臨海縣，淳安、昌化、壽昌、長興及其他山地均有野生。目前年產量約500担。

**采收季節** 立秋前（8月上旬）。

**產地加工** 鮮白及起土後，去其苗葉及須根，曬干。

**品質規格** 身份干燥，色明亮，分三級：

一級：每兩在8只以內，肉厚無黑斑，及空心須稍雜質；

二級：每兩在9—12只，肉厚，無黑斑，及空心須稍雜質；

三級：每兩在12只以上，肉較瘦，無空心及雜質。

**鑒別方法** 新鮮時塊根數球連綴而生，加工後每只分離，有莖基，質半透明，呈玉白色，富含粘液。

**用途** 止血補肺，治癰腫惡瘡。工業上用作糊料，行銷省內外。

**包裝及貯藏** 用麻袋裝，每件150市斤，堆放高燥處防霉防蛀。

白 及



1.原植物全形 2.中柱花的舌瓣 3.中柱 4.蒴果 5.块根

## 6. 百 部 Radix Stemonae

**别名** 婆妇草。

**来源** 本品为百部科蔓性百部 (*Stemona japonica* Miq.) 的块根。

**原植物**：山野自生，多年生草本，莖蔓性，長約1米。莖叶略有毛茸，叶長卵形，头尖銳，有平行脈，輪生三四叶。初夏叶腋开淡綠色合瓣小花，果实为广卵形蒴果。地下块根叢生如天門冬，長圓形，長5—10厘米，直徑1.5—2厘米，兩端稍尖，黃白色。

**产区** 主产临安、余姚、于潛、景宁各县，其他各地亦产，目前年产量总約1,500担。

**采收季节** 立秋后（8月上旬）

**产地加工** 掘来后去其莖梗，洗去泥，用沸水擦过，晒燥。

**品質規格** 身份足燥，粗長肥糯，色白明亮，过分瘦癯不合規格。

**鑒別方法** 較天門冬稍大，黃白色，有深縱皺紋。

**用途** 祛痰杀虫，治咳嗽，为百日咳要藥，外用治疥癬驅除毛虱，杀灭蚊蠅幼虫。

**包裝及貯藏** 用麻袋裝，堆放高燥处防潮。

百 部



1. 原植物全形 2. 花 3. 块根 4. 块根横切面

## 7.三 稜 *Tubera Sparganii*

**別名** 京三稜。

**來源** 本品為黑三稜科黑三稜 (*Sparganium longifolium* Turcy.) 的塊根。

**原植物**：多年生草本，自生或栽培于山澗或池沼，莖高1米余。葉互生，排成二縱列，細長而尖，具平行脈，背呈三稜劍狀。夏日由葉叢中抽莖，莖梢分生花枝，綴生白色小花，為雌雄同株的單性花，雄花生于上部，雌花生于下部，都集成球形頭狀花序，花後結果亦集成球形，果實生青，熟則紅黃色。

**產區** 主要產區為東陽縣，武義、浦江、義烏有少量出產，目前年產量總約120担。

**採收季節** 立秋前後採掘。

**產地加工** 加工前大如帶毛的芋艿滿生毛須。須根尾端更附生小三稜，形如小竹根，連根拔出後，用小刀削去外皮，曬干。

**品質規格** 個大，色黃白，帶粉質，味苦，皮毛削淨，身份干燥，無等級。

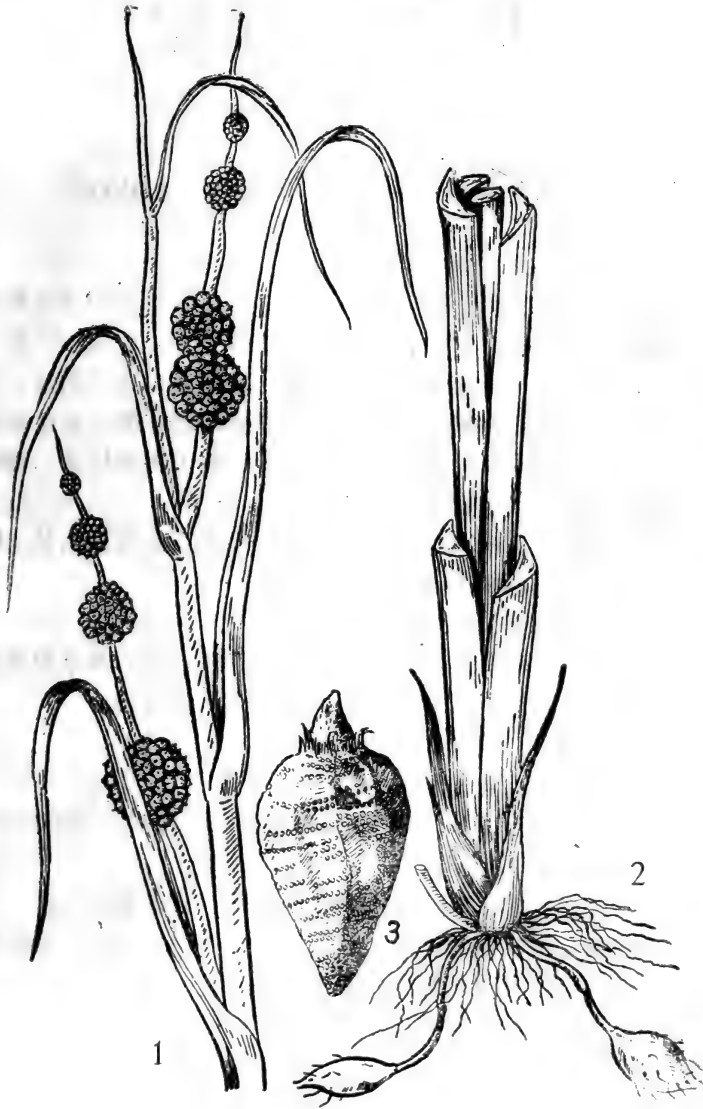
**鑒別方法** 全形作小陀螺狀，頭端較尖，下部圓大。新鮮時常3—4塊連合為一，具黝黃色的須根，質堅實且沉重，商品系削去外皮售之。

**用途** 破積氣，消瘀血，通月水，下乳汁，墮胎，止痛。

**包裝及貯藏** 用竹簍或雙絲麻袋裝，每件淨重100—150市斤，防霉蛀。



三 棱



1. 植物上部 2. 根部 3. 块根生藥

## 二、根 莖 類

### 8. 土 茯 苓 *Rhizoma Smilacis glabrae*

**別名** 山奇糧、山遺糧。

**來源** 本品是百合科土茯苓(*Smilax glabra* Roxb.)為根莖。

**原植物**：生于山地，蔓性，莖細長，滑澤無刺。葉披針形，長6—9厘米，廣1.5—2.0厘米，直脈三條，近邊緣二條不明顯，有短葉柄，托葉變為卷須，纏繞他物。夏日由葉腋抽短花梗，着生密集小繖形花，白色，花下有苞片齒形，果實球形。地下根莖塊狀，褐色，略有刺，外皮堅硬，內肉粉質性，白色。

**產區** 山區均產，主產于青田、麗水、文成、武義、新昌、嵊縣各縣，目前年產量總約6,000担左右。

**采收季節** 立秋至翌年清明。

**產地加工** 鮮土茯苓塊，掘來洗去泥沙稍晾，放入開水中煮沸數分鐘，取出即切成薄片，放日下曬燥，用炭火焙燥最佳。

**品質規格** 鮮塊：只大，色白，無殘傷。

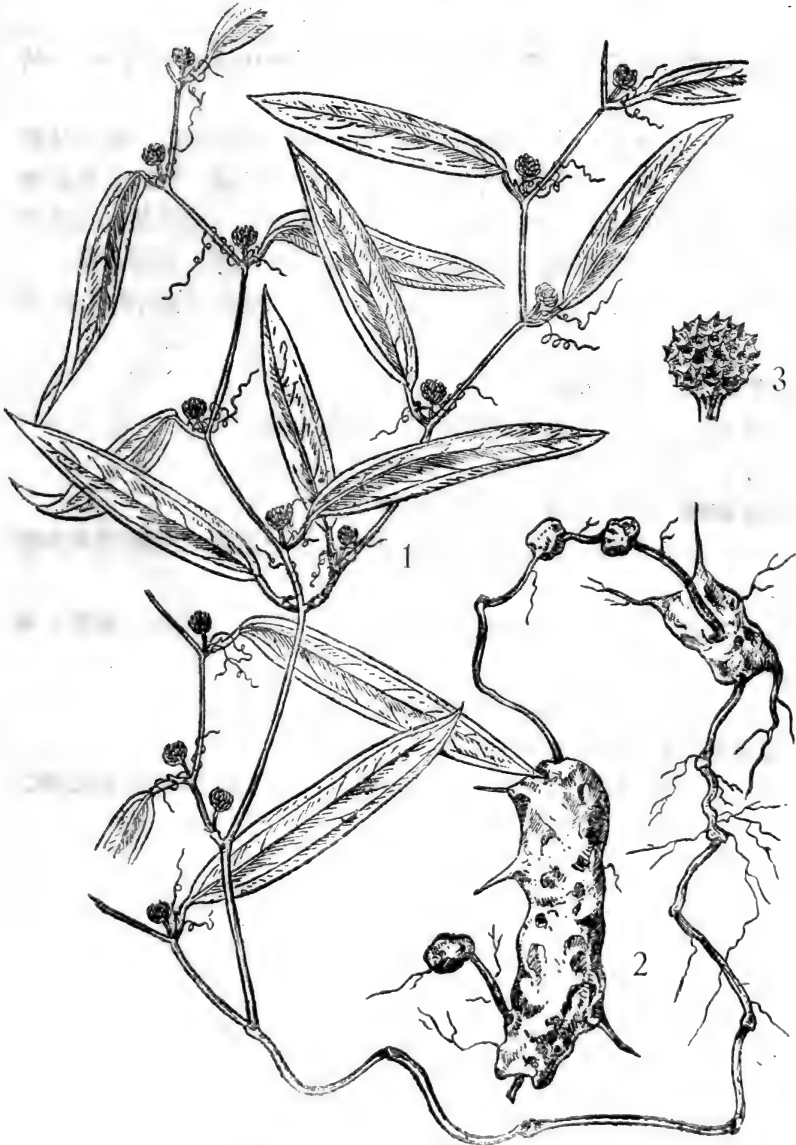
片：色白，片薄，身份足燥。

**鑒別方法** 常有菝葜（金剛刺）混雜的，但它的根莖特別凹凸不平，硬刺粗大，色紅堅硬。

**用途** 祛風濕，療惡瘡、驅梅毒，止淋濁，行銷省內外。

**包裝及貯藏** 塊：裝竹篾內；片：防止壓碎，裝硬篾，堆放高燥處，以免受潮變質，鮮塊用泥沙拌和窖藏。

土 茯 苓



1. 植物一部分 2. 根莖 3. 果实

## 9. 蘆 根 *Rhizoma Phragmitis*

**来源** 本品为禾本科蘆 (*Phragmites Communis Trin.*) 的根莖。

**原植物**：为多年生水生植物，多生于江河湖澤的水边，春日从地下莖萌生新苗，高达3—4米，莖有节，細瘦有光澤。叶似玉蜀黍而較狹長。秋日莖頂抽生大圓錐花序，分枝着生多数小穗状花，呈淡紫色，花下生白毛。其根莖白色有节，柔潤有甘味，鮮干均可入藥。

**产区** 主产于蕭山县，瑞安、蘭溪次之，其他地区江湖水边有产。

**采收季节** 常年可采。

**产地加工** 鮮：將鮮蘆根掘来后，洗去泥杂。

干片：將鮮蘆根洗去泥杂，剪去須节，晒燥。

**品質規格** 鮮：条長、洁白、新鮮。

干片：身份干燥，条粗在大拇指以上，色白无霉（内部容易发霉要剖开看）。

**鑒別方法** 无伪貨。鮮根：色白脆嫩。干片：玉黃色，柔韌，表面有皺紋，味甜。

**用途** 清胃火，除煩热，解热祛痰，鎮嘔止渴。

**包裝及貯藏** 鮮：放在阴涼之处（最好地穴）；

干：用稻草包或竹籃裝，每件100市斤，干貨放高燥处防潮发霉。

蘆 根



1. 原植物全形 2. 小穗 3. 小花

## 10. 棉草薺 *Rhizoma Dioscoreae Satiyae*

### 附：粉 草 薺

**別名** 草薺。

**來源** 本品为薯蕷科草薺 (*Dioscorea satiya* L.) 的根莖。

**原植物**：蔓性多年生草本，生于山野。莖細瘦。叶互生，心臟形，有長柄，先端尖，主脈7—11条，并有網脈，全緣，狀近薯蕷，托叶变为卷須。夏秋間开花，單性，雌雄異株，花盖六片，紫色，排列成穗狀花序。果实为裂果，有三翅，叶脈生零余子。根莖長块狀，凹凸不平，表面黃白色，有多数須根。

**产区** 主产温州专区，以乐清、青田、永嘉等县最多，台州专区的仙居、金华专区的江山有少量出产，其余各地均有分布，目前年产量总約1,500担。

**采收季节** 全年可采。

**产地加工** 將鮮草薺掘来，洗去根上泥沙，剪淨須根，縱向切片，厚約4市分，日晒干燥。

**品質規格** 身份干燥，色白，片子厚薄均匀（角子片或皮以及有发霉的不合規格）。

**鑒別方法** 根莖長块狀，外色黃白，內肉白色，質柔軟，味苦。

**用途** 利湿、祛风，治瘡毒、淋濁。

**包裝及貯藏** 用竹篾裝，每裝100市斤，外套單絲麻袋，堆放高燥处，以免潮湿发霉。

### 附：粉草薺 *Rhizoma Dioscorea Tokoro*

**來源** 本品为薯蕷科山草薺 (*Dioscorea tokoro* Makino.) 的根莖。

**原植物**：形态和棉草薺相近，唯心臟形叶基部凹入較淺，叶腋不生零余子，花淡綠色，根莖短块狀，皮棕色，內肉黃白色，質堅实，味亦苦。

**产区** 主产武义、遂昌、仙居、平阳各县，除嘉兴、杭州地区外，全省各地均有野生分布，年产量总約2,500担。



**采收季节** 常年可采。

**产地加工** 將鮮块洗去泥沙，在未燥之前用藥刀切成薄片，日晒干燥。

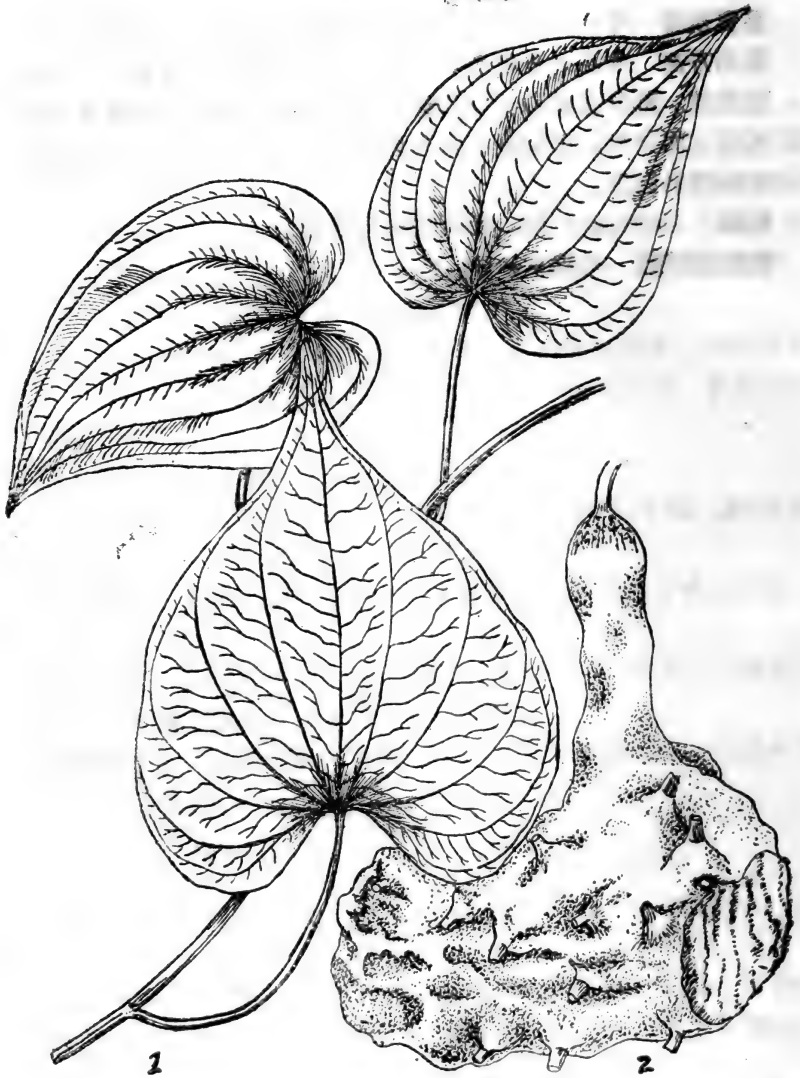
**品質規格** 片：身份干燥，片薄而色白。鮮块：无泥杂細須。

**鑒別方法** 本品外皮棕色，內色黃白，質堅实。棉草薺根莖長大，質柔軟。部分文獻以菝葜作粉草薺，它是百合科，科屬及植物形态不相同，而其根莖很堅硬，表面更是凹凸不平，同时有黑色硬刺，和粉草薺容易区别。

**用途** 与棉草薺相同，而利尿作用較显。

**包裝及貯藏** 与棉草薺同。

棉 草 蓼



1. 原植物一部 2. 根莖

粉 羊 蕨



1. 原植物一部分 2. 根莖

## 11. 蒼 朮 Rhizoma Atractylodis

**別名** 茅朮。

**來源** 本品為菊科蒼朮 (*Atractylodes lancea* (Thunb.) DC.) 的根莖。

**原植物:** 為多年生草本，山野自生。莖高達60厘米，葉互生，革質，莖下部的葉多為三裂，頂端裂片特大。上部的葉卵狀披針形，葉緣有鋸齒。頭狀花序頂生，總苞鐘狀，基部有一列羽狀深裂的葉狀苞片。夏秋間開花，筒狀花單性或兩性，花冠白色或深紫色，先端五裂，雄蕊5枚。子房表面披細柔毛，上端具羽狀冠毛1—3列，凹凸不平，結瘦果。地下根莖略呈連球狀的不規則塊莖狀，表面黑棕色，內肉黃白色，具硃砂點（即油室），氣芳香，味微甜而辛，帶粘液性。

**產區** 各地山區有產，主產於長興縣，吳興、孝丰次之，目前年產量總約600担。

**采收季節** 二、三季度。

**產地加工** 鮮蒼朮掘來後除去莖葉，曬燥後擦去根須，再曬足燥。

**品質規格** 身份乾燥，只勻大，無泥無雜質。

**鑒別方法** 比白朮瘦長，不規則連球狀，顏色比白朮深，香氣比白朮濃厚。

**用途** 燥濕健胃，並能明目，治心腹脹滿，嘔逆瀉痢。

**包裝及貯藏** 麻袋或竹篋裝，每件150市斤，堆放高燥處防潮。

苍 朮



1. 原植物全形 2. 头状花序, 示总苞及羽裂的叶状苞片  
 3. 管状花 4. 管状花剖开后, 示雄蕊着生的形态 5. 雌蕊  
 6. 管状花剖开后, 示退化的雄蕊 7. 苞片

### 三、皮 类

#### 12. 桑白皮 *Cartex Radicis Mori*

附：桑叶、桑椹

**别名** 桑根白皮、桑皮。

**来源** 本品为桑科野桑 (*Morus alba* L.) 的根内白皮 (韧皮部)。

**原植物**：为落叶小乔木，野生或栽培。叶卵形或广椭圆形，具粗锯齿缘，间有深裂。花单性，雌雄异株，雄花为柔荑花序，雌花为穗状花序，有多数肉质花被，形成一种假果——球形或椭圆形小漿果，成熟呈紫色。其根皮及叶与果实均供药用。

**产区** 过去产杭州笕桥及建德两地的最为著名，目前产量不多。主产淳安、遂安、开化等县，其他地区亦产，年产量约2,000担。

**采收季节** 常年有产，以冬季较佳。

**产地加工** 采剥桑树的嫩根，刮去青黄的外皮，取其内层白皮，晒燥。

**品质规格** 身份干燥，皮洁白，分三级：

一级：张阔在6市分以上；

二级：张阔在3—6市分；

三级：张阔在3市分以下。

**鉴别方法** 有以谷树 (构树) 根皮伪充的，其根皮薄，很白而长，桑白皮带黄而厚。

**用途** 泻肺火，利水道。治咳嗽吐血，水肿腹满。

**包装及贮藏** 用单丝麻袋包装，外用绳或竹篾捆成件，每件50—100市斤，堆放高燥处防霉。

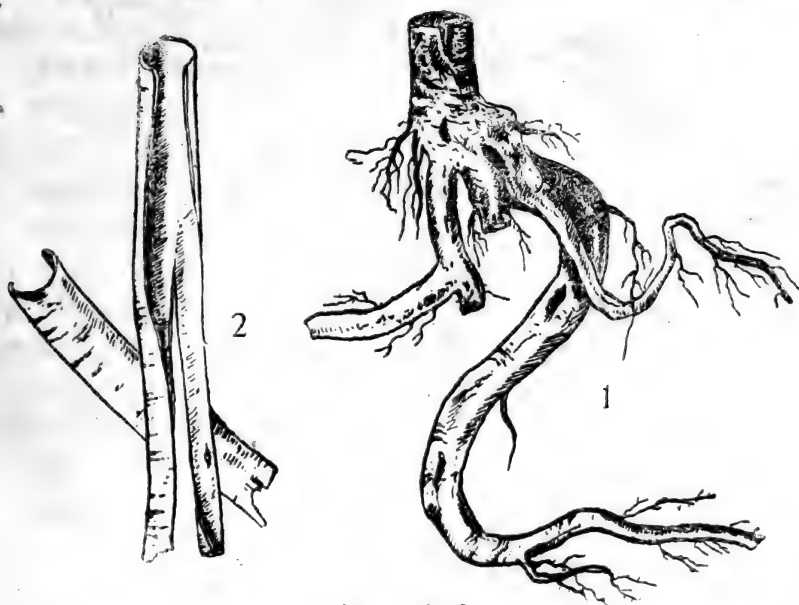
### 附 1：桑叶 Folia Mori

本品为家种桑叶，在霜降后采，又名冬桑叶。产区：杭州及嘉兴专区，产量约3,000担。品质规格：身份干燥，色绿无碎张，无柄，张叠平。用途：祛风清热，明目止咳。包装：用蒲包装，堆放高燥处防霉。

### 附 2：桑椹 Fructus Mori

本品为桑的果实，又名桑果，以采自野桑树的未熟青果晒干者为佳。产地：同桑叶，年产量约250担（收购量）。采收季节：二季度（4月上旬）。品质：身份干燥、色绿、无梗。用途：利水气、消腫，成熟果为滋补强壮药，补虚益气，安神宁心，可制酒饮。包装：用竹篾装，堆放高燥处防霉防蛀。

### 桑 白 皮



1. 根 2. 根皮

桑 白 皮



1. 着雌花的枝 (附果实) 2. 着雄花的枝  
3. 雄花 4. 雌花 5. 叶



## 四、草 卉 类

### 13. 青 蒿 *Herba Artemisiae* Apiaceae

#### 附：青 蒿 梗

**别名** 香蒿。

**来源** 本品为菊科青蒿(*Artemisia apiacea* Hance.)的全草。

**原植物**：为一年或二年生草本，多野生于河岸及海边。茎高30—150厘米，圆柱形，表面有浅沟。叶互生二回羽状全裂，第二次裂片呈线形，全缘或每边1—3浅裂，质柔，青绿色，叶柄短而狭，基部稍扩大而抱茎，两侧有1—4线形裂片，裂片再作羽裂。头状花序作总状圆锥排列，头状花序侧生，稍下垂，直径约6毫米，具短柄，着生于叶腋，6—7月开花黄绿色。9—10月果实成熟，瘦果矩圆形，微小如麻，褐色，表面有纵条纹。

**产区** 主产乐清县，永嘉、浦江、兰溪、嘉兴、桐乡、萧山、杭州等地次之，各地均有野生，目前年产量总约7,000担。

**采收季节** 立秋。

**产地加工** 青蒿采收时间，必须在结子以后，否则太嫩，不能入药。采来后，斩其根，晒足燥。

**品质规格** 身份足燥，无根、无杂、色黄绿。

**鉴别方法** 有以黄花蒿伪充的，它的头状花序球形，直径约1毫米（为青蒿的三分之一），数多而密，排列成金字塔形的圆锥花序，密布在全植物体上部。茎叶黄绿色，碾碎后有臭气，而青蒿叶为深绿或青绿色有香气。

商品上并有以牡蒿伪充的，它的叶较黄花蒿粗大，呈楔形，深绿色，花淡褐色似茵陈蒿的花。

**用途** 清暑热、治疟疾、退骨蒸潮热。

**包装及贮藏** 用篾条捆件，每件60—80市斤，堆放高燥处防潮。

#### 附：青 蒿 梗

为青蒿去枝叶的净梗，用途同全草。

青蒿



1. 着花芽的枝 2. 头状花序 3. 两性管状花全形

## 14. 棉茵陈 *Herba Artemisiae Capillaris*

**别名** 茵陈蒿。

**来源** 本品为菊科茵陈蒿 (*Artemisia Capillaris* Thunb.) 的幼叶。

**原植物**：为多年生草本，生于山野，河岸沙砾处尤多。春季新叶丛生，细裂似胡萝卜，密被白色绒毛，梢叶更为细裂如丝状。夏秋之交茎高60—70厘米，分枝着生小头状花，排列如穗状，带褐色。采其绒毛状幼叶供药用。

**产区** 主产浦江、兰溪两县，金华、龙游、青田、丽水、长兴等地次之，目前年产量约1,200担。

**采收季节** 立夏前后

**产地加工** 采绒毛状幼叶，叶粗梗，晒燥。

**品质规格** 身份干燥，绒毛软，无梗无杂。

**鉴别方法** 无伪货，叶细裂，具棉毛，有特异香气。

**用途** 清热渗湿，治黄疸，利小便，行销省内外。

**包装及贮藏** 用竹筐装，每件120市斤，堆放高燥处防潮。

棉 茵 陈



1. 着花的枝梢 2. 头状花序 3. 雌花 4. 两性花  
5. 两性花剖开示雄蕊和雌蕊

## 15. 淡竹叶 *Herba Lophatheri*

**别名** 竹叶麦冬（杭州草藥名称）。

**来源** 本品为禾本科淡竹叶（*Lophatherum gracile* Brongn.）的莖叶。

**原植物**：山野自生多年生草本，莖細直立，春月从宿根抽苗，高达50—100厘米。叶广披針形，先端尖，似竹叶而長，达15—30厘米，寬1.5—2.5厘米。夏月莖梢抽花軸，疏生分枝，枝上疏生長形小穗，呈綠色。果实的先端生鈎，能附着人衣。根为須根，附生如麦門冬的肥厚块狀根，俗称碎骨子，不作藥用。

**产区** 主要产区为鄞县（东乡）、余姚、奉化、仙居、临海各县，其余各地均产，年产量总約800担。

**采收季节** 小暑（7月上旬）采掘。

**产地加工** 將淡竹叶原株拔来，斬根晒燥，分扎小把。

**品質規格** 色綠叶長，長1.5市尺以上者为佳，身份干燥，除根，无泥杂。色黃，抽梢者質劣，不合規格。

**鑒別方法** 无偽品，莖細長，灰白色，叶多数生在上部，灰綠色，較竹叶薄而柔軟。

**用途** 为退热要藥，能清肺胃之热。行銷省內外。

**包裝及貯藏** 用捆架压縮成方件，外用包皮。必須晒足燥，堆放高燥不受风吹的地方，能保持顏色常綠，风吹容易發黃。并注意防止发霉。

淡竹 叶



1.枝叶 2.根

## 16. 荆芥 Herba Schizonepetae

**来源** 本品为唇形科荆芥(*Schizonepeta multifida*, Briq.) 的帶花全草。

**原植物**：栽培一年生草本，莖高0.6—0.7米，叶对生，細裂成线形，裂片全緣。夏日梢头着生多数唇形花，淡紅色，排列成穗狀花序，花后种子成熟，莖根即枯死。

**产区** 主产于蕭山县，而杭州、溫嶺次之，过去以杭州的笕桥所产为最著名。目前年产量总約1,000担。

**采收季节** 4月播种，7月收获，作留种用的种株，可以延迟割取。春夏栽培兩次，第一次采收在7月，名伏荆芥，第二次采收在9—10月，名秋荆芥。

**产地加工** 荆芥上半株无叶，穗長3市寸左右，收割未开的綠色花穗，或連根拔起，堆于田間，曝晒一天，用竹篾縛好，每把2—3市斤。

**品質規格** 体直不歪，穗濃色綠，干燥，无泥杂。

**鑒別方法** 秋荆芥：莖枝細，微赤褐色，香味淡，花序較小。

**用途** 散风热，清头目，利咽喉，消瘡腫。

**包裝及貯藏** 省內零售运銷，包裝不一。大批外运，压成長方形打件，外套麻袋或蒲包，毛重約150市斤。貯藏上注意受潮、虫蛀。

荆芥



原植物全形



## 17. 佩 蘭 *Herba Eupatorii*

**別名** 杭佩蘭。

**來源** 本品為菊科蘭草 (*Eupatorium Chinense* L.) 未開花的莖葉。

**原植物**：山野自生宿根草本，莖高達1米，形圓。葉對生，具短柄，長橢圓形，長約12厘米，通常3裂，梢葉不分裂，葉面略帶光澤，緣邊具疏鋸齒，有香氣。秋日梢端開小頭狀花，排成緊密的聚繖花序，每一總梗上有頭狀花5—6朵，筒狀花冠淡紫色，瘦果微被毛茸。

**產區** 主產餘杭、桐廬、富陽、新登、安吉等縣，年產量總約250担。

**采收季節** 大暑以後（7月下旬）采收。

**產地加工** 鮮佩蘭整株拔起，斬去根，反復日曬，待梗足燥稍陰還軟後收藏，免葉脫落，扎成小把。

**品質規格** 身份乾燥，色綠、滿葉、味香、無根、無泥雜。

**鑒別方法** 防止嫩的六月霜 (*Artemisia anomala* S. Moore.) 摻入，它單葉互生，較粗糙，莖亦比佩蘭粗。

**用途** 清暑化濁，醒脾健胃，行銷省內外。

**包裝及貯藏** 用單絲麻袋裝，打扎成捆，外用包皮，每件淨重100市斤。堆放高燥處，防止霉蛀。

佩 蘭



1. 原植物上部 2. 花

## 18. 淫羊藿 Folium Epimedii

附：仙 灵 脾

**来源** 本品为小蘗科淫羊藿 (*Epimedium macranthum* Morr. et Lecne. = *E. grandiflorum* Morr.) 及其同属植物的莖叶。

**原植物**：野生多年生草本，莖高30—40厘米，常数莖叢生。叶为一回或二回三出复叶（三枝九叶），小叶卵圆形，頂端急尖或漸尖，基部斜心臟形，緣边鋸齿刺狀，下面几无毛。初夏抽梗着花，疏生总狀花序，萼片卵狀披針形，外面紅色，內面淡青蓮色。花瓣四片，淡紫色，圓形，有長距（尾狀）。蒴果紡錘形，有2不等大裂瓣，小裂瓣脫落。种子数粒，附生肉質假种皮。其根商品叫仙灵脾。

**产区** 主产于开化、蘭溪、衢县等县，目前年产量总約 200 担。

**采收季节** 夏季（6月下旬）。

**产地加工** 整株拔来，截去根部，阴干或晒干，扎成小把。

**品質規格** 身份干燥，无杂叶，去根。色黃綠，梗叶齐完不碎，味微苦的为佳；色黃白，梗叶不整破碎的質次。

**鑒別方法** 一种叶为長心臟形，先端尖；一种叶作箭形，商品不作严格規定。

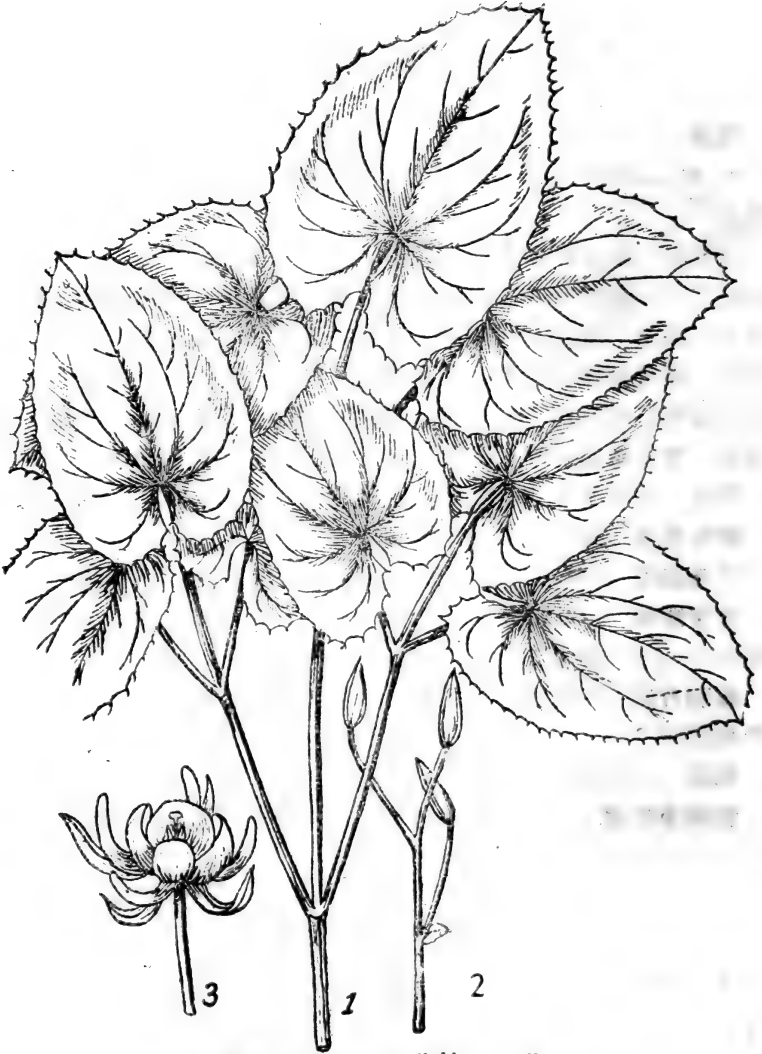
**用途** 补肾壯阳，坚筋骨，益精气，治阳萎、健忘。

**包裝及貯藏** 打扎成捆，外套單絲麻袋，堆放高燥处，防潮防蛀。

附：仙灵脾 *Radix Epimedii*

本品为淫羊藿及其同属植物的根，产区同淫羊藿。9—10月間視地上部枯萎时，挖掘后截去莖叶，洗淨泥杂晒干。目前年产量总約50担。商品要求身份干燥，无泥无杂，統貨不分級。用途与淫羊藿相同。用双絲麻袋包裝，堆放高燥处防潮防蛀。

淫羊藿



1. 原植物上部 2. 花枝 3. 花

## 五、叶 类

### 19. 枇杷叶 *Folia Eriobotryae*

**来源** 本品为蔷薇科枇杷 (*Eriobotrya japonica* Lindl.) 的叶。

**原植物**：为常绿亚乔木，栽培果树，分枝密。叶互生，长椭圆形，革质，表面深绿色，背面密生绒毛。托叶两枚，极细小。冬月开花，顶生花序，广圆锥形，花萼壶形，黄绿色，具绒毛，花瓣五片白色，芳香。5月果实成熟，呈卵形，橙黄色或乳白色，果核棕色有光泽。

**产区** 主产区为永嘉、瑞安、萧山、杭州的塘栖，其他各地亦有出产，目前年产量总约5,000担。

**采收季节** 大暑前后。

**产地加工** 将鲜枇杷叶采来，晒干。

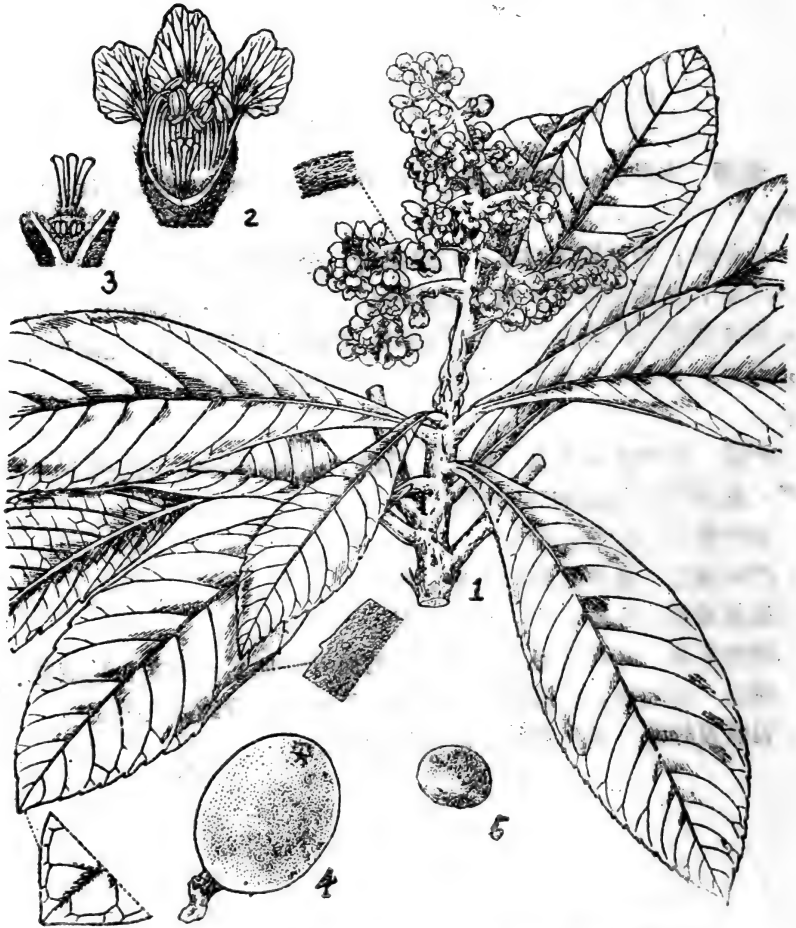
**品质规格** 色绿足燥，剔除枯叶。

**鉴别方法** 叶长椭圆形，革质，背面叶脉明显，有灰黄色绒毛。

**用途** 清肺热，化痰浊，止咳嗽，平呕逆，行销省内外。

**包装及贮藏** 用竹篾装，堆放高燥处。

枇杷叶



1.着花植株 2.花的縱剖面示花瓣、雄蕊及花柱  
3.子房的縱剖面 4.果实 5.种子

## 20. 荷 叶 Folium Nelumbinis

附：蓮房、蓮須、藕節

**来源** 本品为睡蓮科蓮(即荷花 *Nelumbo nucifera* Gaertn.) 的叶。

**原植物**：为多年草本，野生或栽培于湖沼池塘。泥下根莖(即藕)横走、粗壮，直径6厘米，长1米余。叶由根莖叢生，形大而圆如盾，全缘，径达60—70厘米，叶上面鲜绿色，有显著叶脉而光滑，叶背中央生柄，挺出水面，柄上有刺。夏日抽花梗出水面，开大形单瓣或重瓣花，直径达10—25厘米，色淡红或白。雄蕊多数成组，雌蕊的心皮多数分离，下陷于倒圆形花托内，顶端裸露，整个花托称莲房。心皮成熟成坚果状，名为莲子，黑褐色，种仁皮红棕色，肉白色，莲子及藕可供食用及药用。

**产区** 主产于金华专区，其他各地亦有栽培，产量不明。

**采收季节** 干荷叶大暑以后。

**产地加工** 干荷叶去梗，对折晒燥，鲜荷叶洗净即可入药。

**品质规格** 身份干燥，色绿，莲蒂无梗，整叶，破碎如败絮者不合规格。

**鉴别方法** 无伪货。叶大而圆，面绿背黄绿，蒂在下面当中。

**用途** 消暑化热，升清散瘀。本品大部分作副食品包裹用。

**包装及贮藏** 打成捆，堆放高燥处免受潮。

### 附1：蓮房 Cortex Fructus Nelumbo

本品为挖去种子的莲的(莲子)花托(莲蓬壳)，形如喷壶头，晒干呈紫棕色，直径约7厘米。

**产区** 各地均可采集以金华专区较多，产量约1,000担。产地加工，采来晒足燥。

**品质规格**：无梗。

**用途** 止血崩漏胎及产后胎衣不下。

**包装** 用竹篾装，堆放高燥处防霉烂。

## 附2：蓮須 *Stemina Nelumbo*

本品为从荷花中取下的雄蕊花絲干燥品，下部相連，上部分离，絲狀，頂上有藥囊，長約3厘米，金黃色。

**产区** 主产吳兴、寿昌县，其他杭州、龙游、長兴、安吉各地有少量出产。

**采收季节** 大暑前后当荷花盛开时。

**产地加工** 采下雄蕊花絲晒干。

**品質規格** 干燥，新鮮，色金黃，无杂质。

**鑒別方法** 有以葵須（向日葵花絲）伪充的。蓮須有芳香气，粉質，嚼之有澀味，葵須无芳香，无粉質，无澀味。

**用途** 为收瀉藥，止遺精、滑洩及妇女帶濁。

**包裝** 先用紙包好（普通一斤一包），裝入紙板箱，保持干燥，以免发霉，虫蛀。

## 附3：藕节 *Rhizoma Nelumbo*

本品为自鮮藕切下的节，附有部分藕肉，其色节部黑褐色兩边白色。

**产区** 主产寿昌县，龙游、諸暨次之。其他各地亦有少量出产，年产量約400担。

**品質規格** 干淨，无泥杂。

**用途** 消瘀血，解热毒，治吐血及口鼻出血。

**包裝及貯藏** 用竹籃或麻袋裝，放高燥处防蛀。



荷 叶



1.根莖(藕) 2.荷花 3.荷叶 4.蓮蓬

## 六、花 类

### 21. 望春花 *Flos Magnoliae Liliflorae*

**别名** 辛夷、木笔、紫玉兰。

**来源** 本品为木蘭科辛夷 (*Magnolia liliflora* Desr.) 的花蕾。

**原植物** 栽培落叶亚乔木，高至3米。叶互生，形大，倒卵形，基脚楔形，上面平滑，下面有细毛。三、四月间，先叶开花，形亦大，花瓣六片，卵状长椭圆形，暗紫色，萼片三，形小色绿，雌雄蕊多数，果实为弯曲的长圆形，能裂开，种子有柄。

**产区** 主要产区为鄞县、嵊县、东阳各县及杭州，其他龙游、绍兴、富阳有少量出产。目前年产量总约120担。

**采收季节** 立春前当花蕾未开放时采摘。

**产地加工** 花蕾如中形长峰毛笔尖，采下晒干或文火烘干。

**品质规格** 形如笔头，身干，色绿、无枝杆、苞片。

**鉴别方法** 玉兰花大而色白，容易识别。

**用途** 散上焦风热，通七窍不利，治头痛，面肿，齿痛，鼻渊。本省需要量不多，大部行销省外并出口。

**包装及贮藏** 用竹篾装，每件净重100市斤。放置高燥处，防霉蛀。

望春花



1.花枝 2.雄蕊和雌蕊 3.雄蕊 4.雌蕊

## 22. 风茄花 *Flos Daturae*

附：风茄叶、风茄果

**别名** 曼陀罗花、洋金花（华北名称）。

**来源** 本品为茄科白曼陀罗（*Datura stramonium* L.）及其同属植物的花叶和果实。

**原植物**：栽培一年生草本，莖高30—50厘米，秃净无毛，多分枝。单叶互生，上部的呈对生状，有柄，卵形，先端尖，基部两侧不相等，全缘或微波状。花单生于枝分叉间或叶腋，花萼圆筒状，花冠漏斗状，下部淡绿色，上部白色，开放时喇叭状。雄蕊5枚，雌蕊1枚，蒴果球形，表面疏生短刺，商品叫风茄果。种子多数，三角形而扁，成熟后呈淡褐色。

**产区** 主要产区为平阳、金华、兰溪各县及杭州。目前年产量总约15担。

**采收季节** 清明前下种，5、6月采叶（*Folium Stramonii*）7月采花，霜降后采果取子（*Semen Stramonii*）。

**产地加工** 鲜花逐日采摘，随时用文火烘干，叶和果实处理大致相同。

**品质规格** 身份干燥，不破碎，不霉烂。

**鉴别方法** 无伪货，其他同属品种，性质相同可以代用。

**用途** 有毒植物，花叶可作镇咳剂，治气喘病（搓揉后装入旱烟筒如吸烟状吸之），行销省内外。

**包装及贮藏** 用竹篾装，每件净重20—50市斤，贮藏上防破碎和霉蛀。

风 茄 花



1. 着花的枝 2. 果实 3. 种子

## 23. 金銀花 *Flos Lonicerae*

附：忍冬藤

**別名** 銀花、山銀花、土銀花、双宝花（温州）。

**来源** 本品为忍冬科忍冬（*Lonicera Japonica* Thunb.）的半开花朵。

**原植物** 山野自生蔓性小灌木，全株密生褐色軟毛。叶对生，長橢圓形，全緣、鈍头，經冬不凋，故名忍冬。初夏叶腋开花，常2花并列，花冠筒狀，上部5裂，唇形，初白色，漸变黃色，常一朵白一朵黃，故名金銀花，有芳香。

**产区** 主产区为乐清（灵岩区），其他如临海、东阳、磐安、松阳次之。目前年产量总約400担。

**采收季节** 芒种前后采摘。

**产地加工** 未开放花蕾，色金黃，用火烘干为烘花，略有开放，在日光下晒燥的为晒花。

**品質規格** 身份干燥，色金黃，花朵勻長，整齐不碎，无梗叶杂物，淨花蕾用火烘干的作烘花規格。略有开放，淨花无梗叶，在日下晒燥的作晒花規格。其花朵已經开裂，色澤不新鮮稍帶散瓣的質次。

**鑒別方法** 另有一种山金銀花（*Lonicera confusa* DC.）常被誤称为金銀花，它的花冠表面有短柔毛及腺毛，筒部細長較瓣裂为長，与本种不同，可以区别。

**用途** 清热，解毒，治热痢，疗疔瘡瘍膿。并提制花露。

**包裝及貯藏** 用双絲麻袋裝实，数量无規定，堆放高燥处，防止受潮发霉变色。

附：忍冬藤（金銀花藤）*Caulis Lonicerae*

本品为忍冬的帶叶木質藤部。全省各地区野生，温州、嘉兴兩專区較多，年产量总約6,000担。于霜降前后將忍冬藤采来斬断至3尺長，剝去外皮，晒燥，以粗細如笔杆的为佳，太細不适藥用。功能清热，解毒，用繩捆件，放高处，防潮。

金 銀 花



1.着花的枝梢 2.着果的枝梢 3.剖开的花示雄蕊及雌蕊

## 24. 紅 花 Flos Carthanii

**別名** 杜紅花、紅藍花。

**來源** 本品为菊科紅藍花 (Carthamus tinctorius Linn.) 的花朶。

**原植物**：栽培越年生草本，高約1米，叶互生，广披針形，叶緣多銳刺，夏日梢头开花狀花，形如薊，筒狀花冠紅黃色，总苞帶刺毛。

**产区** 主产于慈溪、余姚兩县，义烏、蘭溪次之，其中以慈溪的周巷、天元、道林各区为最多，此外如金华、宁波、嘉兴專区各县，亦有少量出产。年产量总約400担。

**采收季节** 立冬前(11月上旬)下种，在次年小滿至芒种(5月下旬至6月中旬)采摘。

**产地加工** 早晨趁太阳未升起露水未干时候采摘，此时可以減少手指刺痛。紅花摘落后，一面把花迅速放在竹簾匾上攤开，另用竹篾垫底上鋪被單，待被單晒热，即將攤过的紅色移攤在被單上晒(强烈太阳一天可燥)，如中午日光过强，不宜晒，用布遮盖其上，以保护色澤鮮艳。如遇雨天必須用炭火烘燥，炭火要均匀，緩焙，防止烘焦。

**品質規格** 鮮紅花，金黃色，无白点，无杂，干燥，商品分甲、乙、丙、丁四級：

甲級：头水貨(第一次开的花朶)，色金黃鮮艳，花朶肥胖，无白点。

乙級：头水貨(第一次开的花朶)，色金黃，稍有白点(占10%)。

丙級：二水貨(第二次开的花朶)，色略紅，花朶瘦細，稍有白点。

丁級：色紅、头帶焦，白点更多。

**鑒別方法** 花鮮时金黃色，陈久轉为金紅色，有霉干菜样气味。

**用途** 去瘀血，生新血，治妇人經閉。行銷省内外。

**包裝及貯藏** 用洋鉄箱或布袋包裝，袋口縛牢，每包重量无規定，貯藏时勿使受潮湿生虫；如已发现潮湿生虫，必須火烤，切忌日晒，否則容易退色，影响品質。



紅 花



1. 枝梢及花序 2. 花冠 3. 种子

## 25. 杭菊花 *Flos Chrysanthemi*

**別名** 黃菊花、黃甘菊（杭甘菊）、茶菊。

**來源** 杭菊花有黃白二種，為菊科菊的變種（*Chrysanthemum indicum* Li. Var.）栽培多年生草本，莖枝直立或展開，葉互生，有柄，卵圓形，略作羽裂，裂片微有鋸齒。秋季開頭狀花，黃菊的舌狀花冠與筒狀花冠均為黃色，白菊的舌狀花冠為白色，而筒狀花冠為黃色。白菊又稱茶菊，有大小二種，莖帶紫紅色，葉形較大，花亦較大。大白菊莖干直立，小白菊莖干細易倒伏。黃菊又稱黃甘菊亦有大小二種，莖較白菊細，花亦較小，而小黃菊花葉更細小柔弱，易倒伏。

**產區** 主要產區為嘉興專區的桐鄉、崇德、海寧（硤石）、吳興各縣，嘉興、德清亦有少量出產，海寧所產全部概為黃甘菊，其他地區大部分是白菊，少數為黃甘菊。

**采收季節** 清明前後分株或插苗繁殖，大部在霜降前後採摘，可採二、三次，採的次數要看花的生長情況而定。

**產地加工** 蒸菊：將鮮花摘下，除去葉枝，放入蒸格內隔水蒸滷，再經日晒至乾燥，應注意鍋中水的多少，蒸的時間長短，都能影響花的品質，蒸好後，放在通風處竹匾上晾干。

烘菊：以黃菊為主，將鮮花置烘架上用炭火烘，要經常輪流更換，不宜一次烘燥，以免烘焦，此法遇多雨時行之。

此外，有將全株懸掛陰干的，亦有摘朵後放在陽光下晒干的。

**品質規格** 花瓣肥厚，齊全，色黃朵大，乾燥，不散瓣，無梗無雜，無霉點。

黃甘菊分頭水，二水；頭水花朵大，花瓣長；二水花朵小。

白菊（甘菊）：分甲、乙、丙三種規格：

甲級：色白，心黃亮，朵大，花瓣肥厚，無霉點露心，身份乾燥。

乙級：色白心黃，朵較大，無霉點露心，身份乾燥。

丙級：色較白，朵小略帶霜深色，但必須無露心霉塊，身份乾燥。

黃菊與白菊規格相同，小黃菊降一級收購。

**鑒別方法** 烘黃甘菊：瓣短而散，蕊小完全露出。

蒸黃甘菊：分大小朵，瓣卷縮。

**用途** 医疗上主要用烘黄菊，疏风热，清头目，并治諸风头眩，癰腫疔瘡，茶菊黄白均用，系蒸菊。行銷省内外和出口，蒸黄菊主要出口。

**包裝及貯藏** 有散裝、封裝二种：散裝用竹筐或麻袋，專区内可用麻袋，运往外省用竹筐，裝时內襯箬叶，出口时外套麻袋。

貯藏时必须防止风吹，受潮、虫蛀、散瓣，可用紙一市斤一封包好，放入石灰缸內，保持干燥，注意随时調換石灰，要把菊花干得很硬的一块，才能長期貯藏。

### 杭菊花



黄菊花

杭菊花



白菊花

## 26. 關羊花 *Flos Rhododendri Sinensis*

**別名** 羊躑躅、黃喇叭花。

**來源** 本品為杜鵑科羊躑躅(*Rhododendron Sinense* Sweet. 或 *R. Malle* Sieb. et Zucc.) 的花。

**原植物**：落葉灌木，山野自生，莖高1—1.5米，春日枝梢抽新葉同時開花，葉倒披針形，葉脈明顯，有細鋸齒，具毛茸，花形大，鮮黃色，作短總狀花序，極似繖形花序。

**產區** 主產壽昌、寧海、江山等縣，建德、台州、金華專區各地均有野生，年產量總約300担。

**采收季節** 清明至谷雨之間。

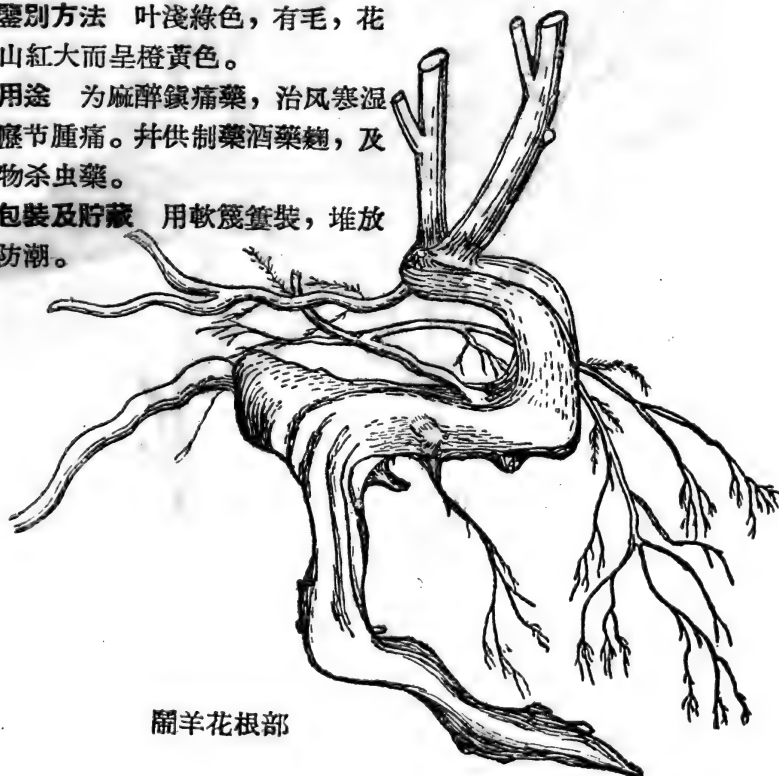
**產地加工** 將花採來曬干。

**品質規格** 干燥、色黃亮、無葉梗。

**鑒別方法** 葉淺綠色，有毛，花比映山紅大而呈橙黃色。

**用途** 為麻醉鎮痛藥，治風寒濕痹、癱節腫痛。并供制藥酒藥麴，及農作物殺蟲藥。

**包裝及貯藏** 用軟篾筐裝，堆放高處防潮。



關羊花根部

關 羊 花



1.着花的枝梢 2.着果的枝梢

## 27. 旋复花 *Flos Inulae Britannicae*

### 附：金 沸 草

**来源** 本品是菊科旋复花 (*Inula Britannica* L.) 的花朵。

**原植物** 旋复花生于原野水湿之处，多年生草本，莖高約半米。叶广披針形，互生，有毛，无柄。夏末莖上分枝开花，头状花序黄色，外圍为舌状花冠，中央为筒状花冠，均为黄色。

**产区** 主产于遂安县，温嶺、湯溪、余杭、慈溪次之，其他各地亦有野生。年产量总約500担。

**采收季节** 立秋前后。

**产地加工** 將花朵采来晒干。

**品質規格** 色黄成朵，无碎瓣，身份干燥，純淨无杂质。

**鑒別方法** 旋复花，大約2厘米，外部舌状花，金黄色，少数扭曲，筒状花冠占花的大部分，完整，呈灰褐色，下部冠毛淡黄白色。

**用途** 祛痰降气，治咳逆，胸肋痞痛。

**包裝及貯藏** 用竹簍裝，堆放高处防潮。

### 附：金 沸 草

本品是旋复花的梗叶。产地同旋复花。产量約1,000担。采收季节：立秋前后。用途：同旋复花。

旋 复 花



枝梢一部



## 七、果 实 类

### 28. 榧 子 *Semen Torreya*

**别名** 木榧。

**来源** 本品为紫杉科榧树 (*Torreya grandis* Fortune.) 的种仁。

**原植物**：栽培或野生常绿乔木，高达20余米，树皮灰绿色。叶扁平针状如杉，先端尖锐，互生，成二纵列，浓绿色，有不快的气味。四月间开黄色花，雌雄异株。秋日果实成熟，卵圆形似橄榄。

**产区** 主要产区为诸暨（枫桥）；其他如嵊县、绍兴，东阳、临安、孝丰、新登、昌化、分水、桐庐各县均有出产。目前年产量总约2,000担。

**采收季节** 立冬后（11月上旬）。

**产地加工** 加工前，鲜果如大橄榄，呈卵圆形，底平，头尖，加工时首先用水焯去外皮，晒干，其种壳黄色，仁外有黑衣，仁白色，不能火烘，烘则僵硬发油。

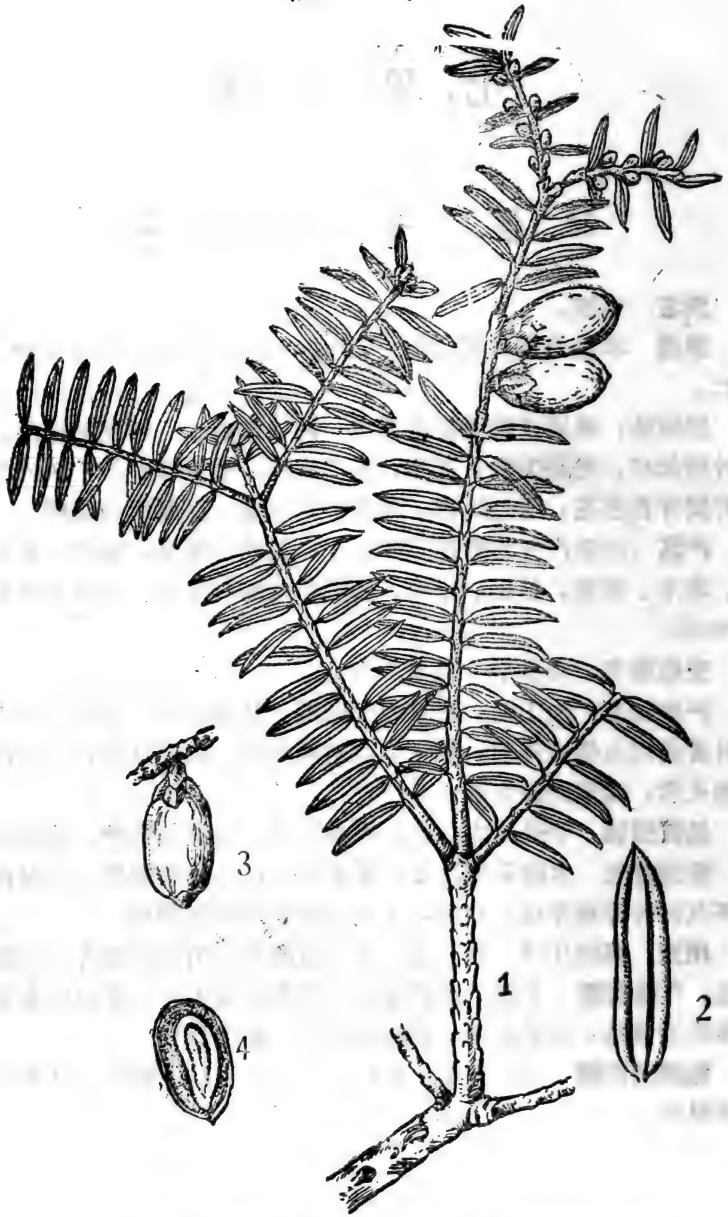
**品质规格** 干燥摇之，壳内肉动有声，大小如橄榄，除破损。

**鉴别方法** 木榧长倒卵形，头尖底平，伪的果圆形，外壳相同。咬开其肉有青筋花纹，味涩，土名野榧子的不适药用。

**用途** 润肺止咳、治五痔，杀三虫蛊毒，消谷助筋骨，炒熟作副食品，气味香脆，香榧产诸暨枫桥，果形两端尖长，果肉松脆而香，主要供副食品，亦供药用。行销省内外，并出口。

**包装及贮藏** 用竹筐装，每件100市斤。贮藏容易，只要防止油烂和鼠咬。

榧 子



1. 枝梢一部 2. 叶 3. 果实 4. 果实縱剖面

## 29. 木蓮果 *Fructus Ficus Pumilae*

**別名** 木果蒲、涼粉果（蘭溪）、胖朴（溫州、寧波）。

**來源** 本品為桑科薜荔（*Ficus Pumila* L.）的果實。

**原植物**：山野自生常綠蔓性藤本，莖平臥或上升，幼時以氣根爬行牆壁上或樹上。葉卵形或倒卵形，全緣，革質而厚，帶微毛，互生，具葉柄。5—6月開花，花很小，生于隱頭花序內。果實為隱頭果，初為綠色，成熟時變成暗褐色，內有種子密生，形如芝麻子。

**產區** 主要產區為紹興縣，其他各地亦有野生，產量尚無統計數字。

**採收季節** 10月採摘。

**產地加工** 採摘後，投入沸水中擦過，取出攤放於竹匾上曬干。

**品質規格** 身干、柄短、子少、無雜。統貨不分等級。

**鑒別方法** 倒卵形，具短柄，長1.5—2市寸，中部直徑1—1.5市寸，先端凹陷，鮮時外面綠色，成熟變為暗褐色。內部紫色或紅色，全形極似無花果，但外皮堅硬，甘味少，總花托部分薄，內部富有粘性，可以區別。

**用途** 通乳汁、消腫散毒，治風癬惡瘡。夏日裝布袋內搓揉制涼粉，拌糖醋食之。

**包裝及貯藏** 竹筐裝，貯藏時注意防霉。

〔附注〕 本省另有一種木蓮果為木蘭科木蓮（*Manglietia fordiana* Oliv.）的果實，形如松樹蒲，色紫褐，有長柄，將蒲摘下曬干，除去種子。主產於衢縣，年產量約10担，其他地區約50担，其形態與本種木蓮果大不相同，藥效當亦不同，應行研究。

木 蓮 果



1. 枝梢一部 2. 果剖面

### 30. 毕澄茄 *Fructus Litseae Cubebae*

**别名** 山鷄椒子、山蒼子、香柴子、香粉樹子。

**来源** 本品为樟科山蒼樹 (*Litsea cubeba pers.*) 的未成熟果实。

**原植物**：山地自生小乔木，干高約5米。單叶，膜質，互生，有香气，披針形，先端漸尖，全緣，基部楔形，上面綠色，下面灰白綠色，具叶柄。2—3月开花，花与叶同时开放，雌雄異株，繖形束狀聚繖花序，聚生于叶腋內，花序柄纖細，每一雌花序，通常有花4—6朵。八月果实成熟，果实核果狀，球形如胡椒，生青色，成熟黑色，表面呈網紋狀皺縮，內含种子1粒，淡黄白色，富油分，香气濃厚，味辛而微苦。

**产区** 主要产区为溫州、临安、建德等县及杭州，其他山区各地均有少量出产。目前年产量总約20,000担。

**采收季节** 8—9月采摘。

**产地加工** 低树極用手摘子，高树極用竹鈎把树極鈎弯摘子，摘来后除去枝叶，揚淨晒干。

**品質規格** 身份干燥，无枝叶，无杂质。統貨不分等級。

**鑒別方法** 球形核果，直徑約1.5市分，基部有果柄，柄光滑，易脫落，与果实基部交界处常有毛茸，外表棕黑色，有粗大的網紋皺縮，內有暗棕色或棕黃色的圓形种子一枚。种子表面光滑，赤道面有显明隆起的稜綫环。花叶莖均有老姜和檸檬气味，而果实尤著。

此外亦有以樟科中他种植物的果实伪充本品，但皮仁容易分离与本品不同，可以区别。

**用途** 本品伪充胡椒科毕澄茄用，暖胃、止嘔吐、治心腹間气脹。工业上提取精油，每100市斤鮮子可以蒸餾子油5市斤半，还可压榨核仁油10市斤，供制肥皂和滑潤油用，又可制紫罗蘭酮（高級特種香精）50多市斤，每百市斤作价13,200元，每百市斤子油作价1,230元，大部出口外銷。

**包裝及貯藏** 用双絲麻袋裝，每件淨重150市斤。堆放高燥处防发油。

〔附注〕 本省出产此种樟科的山苍子，混称毕澄茄，伪充真正胡椒科的毕澄茄入药用，据老药业从业人员说，相沿已有20—30年历史，其疗效是否相同，尚须研究。其区别点：

真正毕澄茄（*Piper Cubeba*, L.）的果实球形，本品长圆形。

真正毕澄茄的果柄，由果皮延伸而成，柄基无蒂痕，本品果柄上有花托残基。

真正毕澄茄果实先端有柱头残基稍凸出；本品果顶平齐无凸出。

真正毕澄茄表面网状皱纹，眼孔较大；本品眼孔较小。

真正毕澄茄味微辣而很苦；本品味强，香气浓厚，略如老姜，味辛辣而微苦。

### 毕 澄 茄



## 31. 山茱萸 *Fructus Corni*

**别名** 萸肉、棗皮。

**来源** 本品为山茱萸科山茱萸 (*Cornus officinalis* Sieb. et Zucc.) 的果肉。

**原植物**：栽培落叶小乔木，干高4米余，小枝对生，树干外皮能片片剥离。叶对生，全缘，长椭圆形，头尖锐，侧脉显著平行，倾向集合于叶的先端。早春先叶开花，花细小，繖状簇生，下有大苞片。花冠4瓣，黄色，雄蕊4枚，雌蕊1枚，子房下位。核果小，长椭圆形，1—1.5厘米，色红如樱桃而深，先端有宿萼痕迹，另一端有果柄痕迹，果皮皱缩呈网状。

**产区** 主要产区为淳安、昌化二县，分水有少量出产。收获率有大小年的循环规律，大年产量总约4,500担，小年总约1,000余担。

**采收季节** 种后不移植，约经8—15年结果，移植的则需16—20年始结果，逐年增加产量。在霜降后（9—10月间）采摘，如果没有经霜过早摘，不是肉分不足，就是颜色不鲜红，影响品质。

**产地加工** 采摘时，以布袋作容器，高处用竹钩摘下，投入袋内，以待加工。加工方法有二：

（一）水煮法：放置沸水锅内，俟水将沸起小泡约10分钟擦出，待稍凉或浸之冷水中，随以手捏去内核（种子），将果肉晒干或炭火焙干。

（二）火烘法：多于天雨时行之，可放置竹笼内文火烘焙，防止烘焦，冷却后以手把核挤出，然后晒干或火力焙干。

以上二种方法中，日晒与火焙，当推火焙为佳，因火焙果实汁液内敛，不独色泽紫红，且肉厚质良，故淳安产地都用火焙法加工干燥。

**品质规格** 干燥，核净，皮肉肥厚，色红润，无焦黑，无杂质。以味酸而外面无白霜的为佳。

**鉴别方法** 全体呈破裂扁压不规则的椭圆形，新货棗红色，陈货近于紫黑色，有光泽，皱缩，具柔韧性，带酸气。商品中偶有完整的果实，子核末经去净，不合药用。

**用途** 为收敛性补血药，且有健胃之功，治血虚，眩晕、耳鸣、

自汗、盜汗、遺精、帶下等症。行銷省內外并出口。据说国外作名貴食品。

**包裝及貯藏** 竹篾內襯箬叶，外套麻袋，每件淨重80市斤。堆放高燥处，勿使受潮虫蛀。

### 山 茱 萸



1. 花枝 2. 果枝 3. 果实 4. 果实縱剖面



## 32. 复盆子 Fructus Rubi

**别名** 木藨、悬钩子。

**来源** 本品为蔷薇科悬钩子 (Rubus Palmatus Thunb.) 未成熟的果实。

**原植物**：山野自生落叶灌木，高1—2米，莖有刺无毛，枝柔弱。叶掌状5—7裂，基部心臟形，边缘有锯齿，背面被柔毛。四月开花，花单生于叶腋，白色或黄白色，具长梗，萼片披针形，先叶开放，花瓣阔卵形，浆果球形红色。

**产区** 主产于武义、兰溪、淳安、临海、嵊县、青田各县，以金华、建德两专区产量最多，其他各地均有野生。年产量总约1,000余担。

**采收季节** 立夏后(5月上旬)。

**产地加工** 将未成熟的果实摘下(如成熟变红色不能药用)，用开水擦过，烈日晒干，约3市斤鲜果晒成干果1市斤。形态似小紫葡萄，平头，实心、色绿。

**品质规格** 身份干燥，黄绿色，结实不碎，无泥无叶柄。不分等级，色红已成熟的果实不合规格。

**鉴别方法** 体质结实，内心不散，青黄色，形态似小紫葡萄，平头，本省习惯上都采用这种，其他同属各种的果实不作药用。一种土名蛇莓，空心扁形；牛奶藨粒大如奶头形，干燥后内色白。更有一种在9—10月成熟的藨，其形似本品亦是伪货，不作药用。

**用途** 固肾滴精，用于遗精、阳痿、带下、小便频数。畅销省内外及出口。

**包装及贮藏** 用双丝麻袋装，每件净重100市斤。堆放高燥处，防止虫蛀鼠咬。

复盆子



1. 原植物一部分 2. 果实

### 33. 烏 梅 Fructus Mume

**別名** 烏梅干。

**來源** 本品為薔薇科梅 (*Prunus mume* Sieb. et Zucc.) 的未成熟果實加工製成品。

**原植物** 栽培落葉小喬木，葉卵圓形，頭尖銳，具鋸齒緣。早春開白色或紅色五瓣花，香氣甚濃，果實圓形，未熟時色青，熟則黃色。

**產區** 主要產區為長興，而奉化、蕭山、杭州、桐廬、松陽、嵊縣次之。年產量總約2,000担。

**采收季節** 立夏後（五月上旬）。

**產地加工** 適時摘取未熟的青梅，放在特制的烤灶上用火烤之，習慣以3,300市斤鮮梅，需要打灶一座，灶為四方形，高度2.35市尺，長寬各4市尺，每灶可容40市斤，每天可加工30—40市斤，一個技工管三個灶，出100市斤以上烏梅干。加工過程把梅子放入烤灶中，灶上加蓋薯糠，使熱度不易散失，每隔若干時間翻動一次，看乾燥程度，把干湿挑選分開來烤，不可混雜在一起，避免烤枯，一般以烤至肉黃褐色起皺皮，無漿汁為度，並可用手緊捏成團塊，如不成團塊，是干度不夠或過分，拋之不散是干度不均；因濕度大，易霉變質，過分乾燥則枯癟無肉，所以烤的過程，應掌握火力和干度均勻。

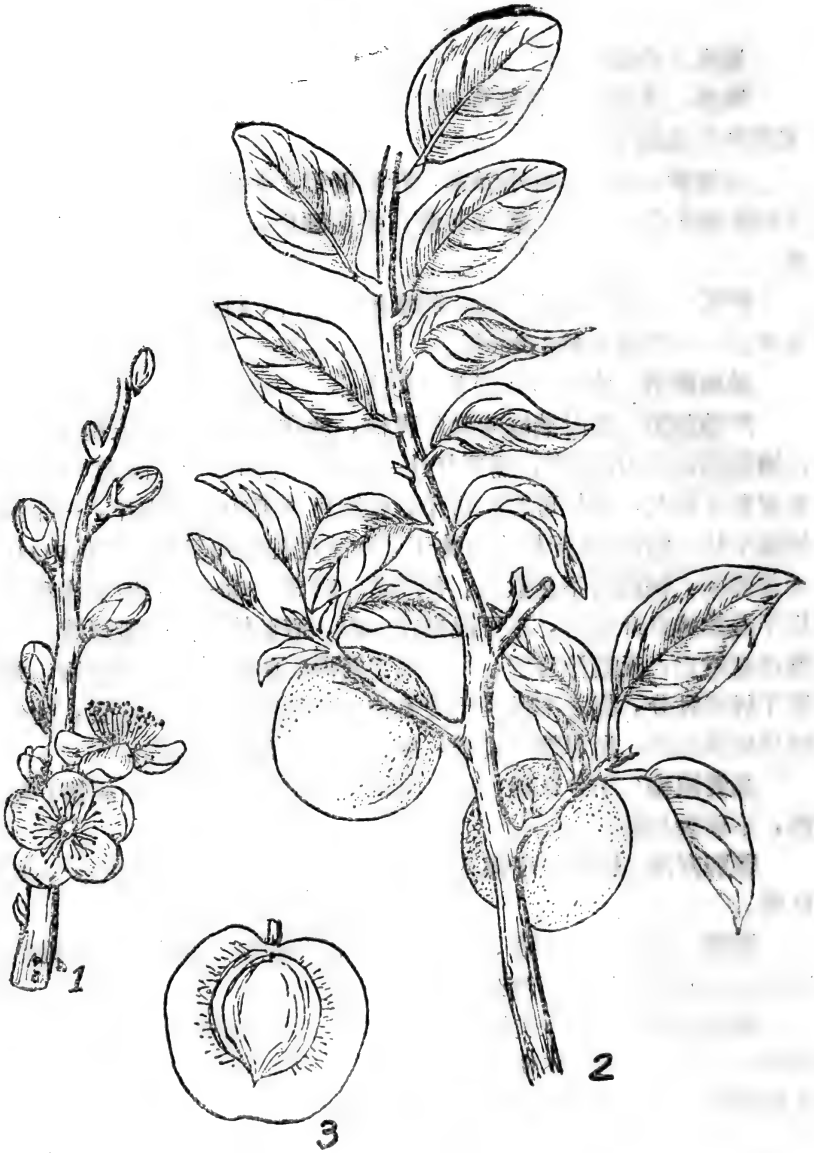
**品質規格** 不分等級，一般要求肉厚，核小，身干，柔糯，黑褐色，不破裂見核。

**鑒別方法** 防止桃干混入，桃干核大，肉糯性差，酸味少，易于區別。

**用途** 止久咳、瀉痢、反胃噎膈、驅蛔蟲。食品方面作酸梅湯，工業上做染料。暢銷省內外及出口。

**包裝及貯藏** 竹篾包裝，內襯箬葉，外銷套麻袋，數量無規定。貯藏上要保持柔糯，不使枯干，應放入缸內，上用通風蓋蓋上。烏梅易霉爛變質，要隨時注意。

烏 梅



1. 花枝 2. 果枝 3. 果实剖面

### 34. 娑罗子 *Fructus Aesculi Wilsonii*

**别名** 天师栗。

**来源** 本品为七叶树科天师栗 (*Aesculus Wilsonii* Rehd.) 的果实。

**原植物**：栽培落叶大乔木，高达25米，枝条伸展。掌状复叶，对生，小叶5片或7片，中央一叶最大，至基脚以次短小，披针形，锯齿缘，支脉甚多。4—5月枝端抽花轴，密生细花，排成圆锥花序，花瓣4枚，白色，杂性花同生于一花序中。蒴果卵形或倒卵形，9—10月成熟，种子近圆形或扁圆。

**产区** 主产于杭州市各名胜古刹。目前年产量总约30担。

**采收季节** 霜降后（10月下旬）采摘。

**产地加工** 摘下鲜果，放在太阳下晒干，或用炭火烘烤。整个晒时内心不易干燥，现在用切片或切成四开晒干。

**品质规格** 干燥，连壳（果皮），内色白中带黄，不霉。

**鉴别方法** 卵形或倒卵形，顶端突起而尖，灰黄色，斑点密生，长1—1.2市寸，果壳木质，坚硬多瘤。种仁白色，有光泽，味涩。

**用途** 健胃、镇痛。

**包装及贮藏** 用麻袋或竹筐装。贮藏上防潮防虫蛀。

婆 罗 子



1.叶及花序 2.果实 3.果实縱剖面

## 35. 佛 手 *Fructus Citri Sarcodactyli*

**别名** 佛手柑。

**来源** 本品为芸香科佛手柑 (*Citrus medica* L. Var. *Sarcodactylus* Swingle.) 的果实。

**原植物**：栽培常绿灌木，高达2.5米，多分枝，刺短硬。叶互生，椭圆形，微锯齿缘，叶柄无箭叶，先端钝圆。初夏茎梢叶腋开白色5瓣花，微带紫晕，圆锥花序，雄蕊30枚左右。果实成熟金黄色，基部圆形，上部分裂，裂瓣拳曲的为拳佛手(拳手)，伸开如手指的为开佛手(掌手)，有特殊香气。

**产区** 金华特产(罗店)。目前鲜货年产量约160担。

**采收季节** 初春以香橼接枝、育苗、种植。成长果树采收期，在立秋后果实转黄时采摘。

**产地加工** 鲜佛手用薄刀或刨刀，切成薄片，日光下晒干为佛手片。做佛手片最好用拳手，片面完整不碎且亦美观。

**品质规格** 鲜佛手：分拳手、掌手两种；拳手指卷如拳；掌手指散撑开。佛手片无规格分档，鲜货：要求色泽金黄，个子肥大，指卷如拳，气味芳香，无虫损。

**干佛手片**：身干、色白、无黑斑、无破损。

**鉴别方法** 类似柑桔为蜜蘼，但本品无指无心，可以区别。

又佛手与香橼的区别：佛手柄端椭圆形，他端分杈如手指，而香橼则为长圆形不分裂，香橼多切成圆片，内心颇大，有种子和瓤肉。

**用途** 治肝胃气痛，辟穢气，行销省内外各地及上海。除福建、广东、云南、四川等省有佛手出产外，其他省区均需要，但产量有限，不足供应，现正在推广种植中。

**包装及贮藏** 鲜货用篾制大眼篮盛装，内衬青松毛(即松叶)，佛手片宜放置干燥处，防潮防蛀。

佛 手



1. 枝梢一部 2. 果实 (佛手) 3. 果实横切面



## 36. 枳 壳 Fructus Citri

### 附：枳 实

**来源** 本品为芸香科柑桔屬不堪食用的各种柑桔的未熟果实。以香櫞 (*Citrus medica* L.) 制成的称黄皮枳壳，以香圆 (*C. grandis* var *shangyuan* Hu.) 制成的称青皮枳壳。这二种，白皮很厚，瓤肉细小，核亦小，香气浓厚，认为上品，以其他柚类 (*C. grandis*) 如春圆、香泡，代代圆 (*C. aurantium* Osbeck var. *amara* Engl.)，酸橙类 (*C. aurantium*)，柑类 (*C. nobilis*) 的未熟果加工制成的，白皮薄，或松，香气差，认为品质差。又文献上有以枸桔 (*Poncirus trifoliata* Ref.) 称枳壳的，它的果实小，外面有毛，皮很薄而内部充满着核，无香气，本省药材中没有以这种果实制成的枳壳。又商品上只大皮薄的为枳壳，只小皮厚充实的为枳实。

**产区** 主要产区为永嘉县，乐清、常山次之。其他地区如温州专区、金华专区各县有少量出产，目前年产量总约600担。

制枳壳的橙柑类由播种或嫁接法繁殖。

**采收季节** 种植后5—6年开始结果，枳实在小暑后(7月上旬)采摘，枳壳在大暑后(8月下旬)采摘，即枳实是更小的青果制的。

**产地加工** 采摘未成熟果实，绿色球形，对半剖开，晒干。先仰晒，后复晒，排齐，晒足燥。

**品质规格** 瓤小，表皮青，内色白，肉厚结实。

枳壳分为青皮壳、黄皮壳二种；每只直径0.8—1市寸。

枳实每只直径0.25—0.7市寸。

**鉴别方法** 混用品有香圆，代代圆 (*C. aurantium*, Osbeck. Var. *amara*, Engl.)，文旦 (*C. grandis*, Osbeck.)，广柑 (*C. nobilis* Lour. Var. *unshiu* Swingl.) 等，但此等果实晒干后皮色变黄，肉薄或发泡。

**用途** 枳实：消食散结破气，去胃中湿热。

枳壳：理气化痰，利胸膈。行销省内外。

**包装及贮藏** 双丝麻袋装，每件净重100市斤。堆放高燥处，防止霉烂虫蛀。

枳 壳



1. 枝梢一部 2. 果实

## 37. 香 櫞 *Cortex Citri Medica Fructus*

**別名：**香圓、陳香元。

**來源：**本品為芸香科柑桔屬枸櫞 (*Citrus medica* L.) 或香圓 (*Citrus grandis* var. *shangyuan* Hu.) 的乾燥果皮。

**原植物：**枸櫞為佛手柑約原種，為常綠小喬木，開展性，枝上有棘刺。葉長橢圓形，直徑的7厘米，淡綠色，不具箭葉，葉柄與葉片之間不具隔痕。花為總狀花序或簇生于葉腋，內面白色，外面紫色，果實長圓形，先端有乳頭狀突起，基部圓形，果皮粗糙，基部有肋溝，果皮厚，果心小，有佛手柑的香氣。

香圓為柚及枸桔雜交而成的品種，樹喬木性，高達10米，枝密，有刺而較枸櫞的為小。葉橢圓形，具心臟形的箭葉。果實長圓形，大小和枸櫞相近，先端亦有乳頭狀突起，但基部圓而帶尖，果面粗糙，基部亦有肋溝，香氣較枸櫞差。

**產區** 枸櫞主產于金華、衢縣，數量不多；香圓主產于衢縣、崇德，余如龍游、新昌、慈溪、新登、于潛各縣次之，目前年產量總約110担。

**採收季節** 秋分前後（8—9月）採收。

**產地加工** 過去摘取香圓，原個放通風處陰干。一般多用香櫞皮，從縱面用刀切開，去淨瓢肉和種子，剖成四開或六開，曬干。

**品質規格** 乾燥，質堅，不霉爛，不發黑，無碎屑，有特殊清香氣味。

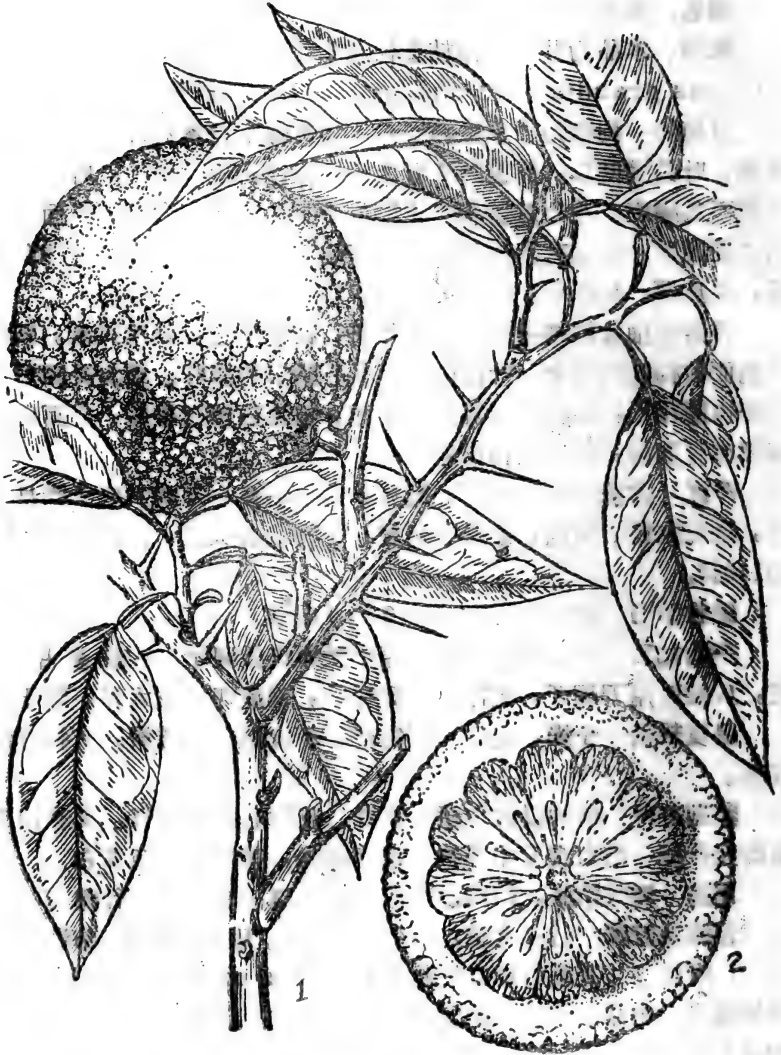
**鑒別方法** 偽的以劣種柑子切片，皮薄心大無香氣。又有用小香泡偽充香櫞，其白皮（中果皮）厚而疏松，苦味弱，色黃白。

**用途** 理氣消脹，治胸肋痰水。藥用以陳者為良。行銷省內外。

**包裝及貯藏** 竹篾套裝，每件100市斤。堆放高燥處，防潮發霉。

〔附注〕 正品香櫞原是枸櫞 (*Citrus medica*, L.) 的果實，呈長圓形，中果皮很厚，瓢囊極小。但本省商品上很少有此品種，一般以上記香圓充用。

香 櫟



1. 枝梢一部 2. 果的横剖面

香 圓



1. 枝梢一部 2. 果的橫剖面

## 38. 陈 皮 *Pericarpium citri deliciosae*

附：青皮、桔白、桔紅、桔絡、桔核

**别名** 桔皮。

**来源** 本品为芸香科桔 (*Citrus deliciosa* Tenore.) 及同屬它的成熟果皮；其未成熟的小果叫青皮；成熟而色黃赤的果皮为桔皮。

原植物：栽培常綠亞乔木，高3—4米。單叶互生，橢圓形或長橢圓形，先端稍尖。初夏枝梢开花，白色，萼片和花瓣均5枚，雄蕊多数。果实秋季成熟，黃赤色，形小，稍扁圓，外果皮細薄輕松，极易剝离，瓢肉內藏种子数枚，卵圓形。

**产区** 主要产区为黃岩、永嘉、衢县、常山等县。平阳有少量出产；目前陈皮年产量总約2,000担，青皮年产量总約6,000余担。

**采收季节** 霜降后至立冬前采摘。青皮在小暑后采摘，或由未成熟的小柑桔落地后拾集而来。

**产地加工** 鮮桔采来后，用刀或用手剖开，果肉食用或制为副食品，留下果皮，晒燥藥用。

**桔紅**：將鮮桔皮刨去內层桔白，就是桔紅，越薄越好。

**桔白**：即桔皮內层的海綿狀物，洁淨色白。

**桔絡**：桔皮和瓢肉間的白色如綫条的筋絡（維管束），色白、絲細、无桔蒂。

**桔核**：桔瓢里面的核（种子），取出晒干。

**品質規格** 陈皮：足燥，色黃、洁淨、无霉无杂；以片張大洁淨色鮮而又陈久的为佳。有桔皮、檖皮的區別。

**青皮**：青黑色，粒勻，堅实、无干花、无杂，共分五个等級：

一、大青皮（旧規格名提青皮）；

二、中青皮（二潮勻）；

三、小青皮（統青皮）；

四、泡青皮（个松泡而較大，內部不充实）；

五、四化青皮（加工时，除淨瓢肉，將皮用刀作十字形縱剖四开，至臍蒂为止，不使脫落）。

特点以大小的區別为标准，如50粒的中等半夏大小的为提青；小

的为統青；大的为泡青；四化青皮即泡青以上大的青皮。

**鑒別方法** 青皮：皮色青黑、皮細、肉厚，气味稍芳香而苦酸。

陈皮：外面紅棕色，油胞明显細密，內面黃白色，部分附着綫狀桔絡。

**用途** 陈皮：理气、化痰、健胃、消食。

桔紅：化痰、止咳。

桔白：健胃、化湿。

桔核：散气、止疝痛。

桔絡：化痰、通絡。

桔皮可提煉香料油，桔瓢肉供食用或整个果实制蜜餞。行銷省內外，有少量出口。

**包裝及貯藏** 陈皮用双絲麻袋或竹篾裝，每件淨重20—30市斤。青皮挑选分档后，用双絲麻袋裝，每件淨重150—200市斤。四化青皮用竹篾外套單絲麻袋，每件淨重100市斤。桔紅、桔絡、桔白、桔核均按商品体积包裝，重量无严格規定。包裝后放置高燥处，以防霉蛀。

陈 皮



1. 枝梢一部 2. 果实(红桔横切面)



## 39. 山 楂 Fructus Crataegis

**别名** 野山楂、楂餅、楂肉。

**来源** 本品为蔷薇科野山楂 (*Crataegus cuneata* Sieb. et Zucc.) 的果实。

**原植物**：为山地自生的多枝灌木，高約1.7米，莖枝上有細刺。叶互生，广倒卵狀長橢圓形，基部楔形，邊緣有缺刻及不整齐锯齿，表面平滑，背面脈上有毛。夏日枝端簇生白色数花，雄蕊多数。果实为球狀核果，大2—17厘米，紅色或黃色，內有五小核。果实供食用或藥用，味酸甜。

**产区** 主产緬云、新昌、嵊县、長兴、青田、乐清、丽水各县，其他地区均产，年产量总約5,000担。

**采收季节** 立秋后（八月上旬）。

**产地加工** 楂餅：采集未十分成熟的山楂果实，放沸水中擦过，用草席圍住，木槌压扁，或水斗碾扁，晒干为楂餅。

楂肉：用沸水擦过，槌去种子，晒干。

圓山楂：將山楂采来晒干就好。

**品質規格** 圓山楂：身份干燥，色暗紅，粒大。

楂肉：身份干燥，色紅无子，淨肉。

楂餅：身份干燥，色紅无屑（注意其子过多，防掺和）

**鑒別方法** 干貨紅棕色，外皮有不規則皺紋，質坚硬。

**用途** 消食化积，清血中热毒。

**包裝及貯藏** 用麻袋裝，每件120市斤。堆放高燥处，防霉，防虫蛀鼠咬。

山 楂



1.花枝 2.花 3.果枝 4.果实 5.果实縱切面

## 40. 木瓜 *Fructus Chaenomelis*

**别名** 木瓜、淳安小木瓜。

**来源** 本品为蔷薇科木瓜海棠 (*Chaenomeles lagenaria* koidz. Var. *Wilsonii* Rehd.) 的果实。

**原植物**：栽培落叶灌木，高达1.5米，枝上有刺，叶长椭圆形，钝尖，具短柄，边缘锯齿尖密，表面深绿色，背面淡绿色，主脉上生黄褐色绒毛。春日先叶开花，簇生于节间，肉红色，雄蕊多数。果实为长圆形的梨果，表面有皱纹，长8—12厘米，内藏褐色扁长形种子5—8颗，味涩有香气。

**产区** 主要产区为淳安县（桥西区占90%，临歧区有少量出产），其他昌化、遂安、开化、分水次之。目前年产量约200担。

**采收季节** 播种后经过10余年才能结实，大暑前后（6月间）果熟时采摘。

**产地加工** 鲜木瓜摘来后，用刀纵切，对半分，不要去子，投入沸水内浸约10分钟使软，即捞起，移置日光下，仰天（果肉向上）晒10余天至足燥，倘遇阴雨，可用微火烘干。

又鲜木瓜直切对开后，择定斜坡地，垫些树枝，铺上一层茅草，能使水分沥去和避免受潮。先将木瓜铺在草地上仰晒（果肉向上）两天，再翻晒几天，使颜色变红，再又仰晒，直至晒干为止。在翻晒期间，夜里可不必收回，经过夜露，其色更显得鲜红。在仰晒时，最好不要淋雨，但在晒皮面时，虽遇雨一、二天，亦无大碍，总之不能使之霉烂。

**品质规格** 身份干燥，通体结实，色红，肉厚，细皮皱纹，不霉不蛀，味甘酸。不分等级，以个匀大，色红，无虫蛀的为佳。

**鉴别方法** 真品蒂端有小凹窝，柄生窝中。鲜瓜蒂有白乳汁，其味涩，本省常有一种沙木瓜即榧楂，又名木梨，个子较大，肉厚，粉性坚硬，皮光滑无皱纹，种子多数，又有一种木桃，其形略似木瓜，两端略尖，表面亦有皱纹并有黄色小点，本省习惯上均不作药用。

**用途** 为疏经通络药。治霍乱转经，关节不利而疼痛和脚气腫滿等症，并作药酒原料。畅销省内外。

**包装及贮藏** 双丝麻袋装，每件净重100市斤。堆放高燥处，防潮，防霉蛀，防鼠咬。虫霉季节可放于硫磺坑内经过熏炕后保藏。

杜木瓜



1. 枝梢一部 2. 果实

## 八、种子类

### 41. 蔓荆子 *Fructus Viticis Trifoliae*

**别名** 万金子。

**来源** 本品为馬鞭草科蔓荆 (*Vitex trifolia* Linn. F.) 的果实。

**原植物**：落叶灌木，多生于海边沙地，枝皆蔓延地上，处处生须根，分枝高达30—60厘米。叶对生，椭圆形或倒卵形，全缘，具短柄，表面深绿色，背面灰白色。夏日梢端抽出穗状花序，开紫色唇形花，萼钟形，花冠下唇3裂而阔，里面有毛，雄蕊4枝，果实小球形似胡椒子略大，始绿终黑，质硬，伴附宿存萼。

**产区** 主产于青田、象山各县，三门、普陀、镇海次之。目前年产量总约100担。

**采收季节** 处暑后（8—9月）采摘。

**产地加工** 取子、扬净、晒干。

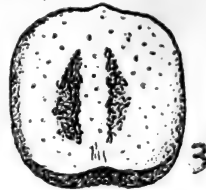
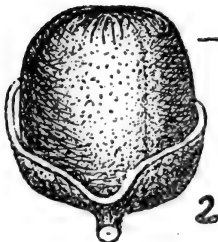
**品质规格** 身份干燥，纯净无梗，无杂叶。

**鉴别方法** 质轻、子圆、色黑，有灰白色宿存萼。

**用途** 清风热，平肝阳，治头痛目眩。

**包装及贮藏** 用双丝麻袋装，堆放高燥处，勿使受潮。

蔓荆子



1.枝莖 2.果实 3.果实(蔓荆子)縱剖面

## 42. 巨 胜 子 Semen Dipsaci

**来源** 本品为山萝卜科(川續断科)續断 (*Dipsacus Chinensis* Bat.) 的种子。

**原植物:** 野生或栽培多年生直立草本, 莖高 80—100 厘米, 中空, 每隔 4.5—16 厘米有节叶。对生, 椭圆形, 长 14—18 厘米, 中部宽 6 厘米, 先端渐尖, 膜质, 具长柄, 柄长 6—13 厘米, 基脚楔形。基生叶多数为 3 裂, 偶有单叶; 莖生叶亦有单叶, 多数为 3—5 羽状分裂, 齿牙状锯齿缘, 叶片两面密被细毛。在大叶片下约 3—4 厘米处, 有一对或二对小裂片, 亦椭圆形, 齿牙缘, 叶脉明显, 自主脉向两侧约隔 1 厘米处发出支脉。秋季(8—9 月间)莖梢着生头状花序, 开白色或淡紫色花, 萼浅盘状, 苞片有刺, 雄蕊 4 枚, 雌蕊 1 枚, 果实为瘦果。花托长槌状, 比化香树蒲略大, 有蓬刺, 蒲内有种子 60—100 颗, 种子梭形, 长 6 毫米, 直径 1.5 毫米, 有四稜。种仁白色, 油脂质, 味淡薄。根圆锥状, 三年生的根长 13—16 厘米, 黄褐色, 旁生少数须根。

**产区** 主要产区为建德县, 于潜、昌化、兰溪次之。目前年产量总约 30 担。

**采收季节** 清明前后下种, 约经二年结实, 寒露前后(9—10 月间)采收; 过老则色转变黯黑, 且亦容易散落损耗, 故过迟过早都非相宜。

**产地加工** 摘取瘦果晒燥, 拷出种子, 过风扬净, 再晒足燥。

**品质规格** 身份干燥, 质虚体轻, 棕黄色, 两端狭窄, 线形有四稜, 嚼之味苦, 无泥杂。不分等级。

**鉴别方法** 另有拉毛果(起绒草)(*Dipsacus fullonum* L.) 与巨胜子同科同属, 其区别为拉毛果种子灰褐色, 四稜中间的一条线条明显(巨胜子线条不明显), 两头不狭窄, 稍带苦味。

**用途** 目前作胡麻(*Sesamum orientale* L.) 种子的处方使用, 但是否有滋补作用尚不明了。

**包装及贮藏** 用双丝麻袋装, 每件净重 50—100 市斤。堆放高燥处, 防霉防蛀。

〔附注〕 古代文献记载：巨胜子系胡麻（黑芝麻）的种子，现在市场供应多为本品，其入药不知始自何代，在医疗上是否相同须作进一步研究。

### 巨 胜 子



1. 原植物全形 2. 根 3. 总花托 4. 果实 5. 果实横切面



### 43. 决明子 Semen Torae

**别名** 夜关门（杭州笕桥）、羊触足（杭州）。

**来源** 本品为豆科馬蹄决明（*Cassia Tora* L.）的种子。

**原植物**：栽培一年生草本，莖高1米余。叶为奇数羽状复叶，有倒卵形的小叶2—3对。夏日叶腋着生二花，黄色，有5花瓣，10雄蕊和10雌蕊。果实为細長的荚果，長达10厘米，种子馬蹄形，有稜角，黃褐色。

**产区** 杭州的笕桥地区，目前年产量約100担。

**采收季节** 4月播种，10月采收种子。

**产地加工** 將原株拔起，放太阳下晒7—10天，待荚果內部脫离，將种子打出，篩淨揚簸晒燥。

**品質規格** 外皮光亮，黃褐色，內肉飽滿，干燥。統貨不分等級。

**鑒別方法** 質堅韌，馬蹄形（方稜形），一端尖斜，黃褐色，光亮，无皺紋，肉飽滿，兩面邊緣有黃白色綫条，中間有一道黑色縱紋，虽帶豆性气，但形态容易与別种豆类区别。

**用途** 清肝火，平头风，治青盲白膜等目疾。行銷省內外并出口。

**包裝及貯藏** 用双絲麻袋裝，每袋淨重200市斤。貯藏上防止受潮鼠咬。

决明子



1. 原植物上部 2. 花剖示雄蕊及雌蕊 3. 种子 4. 种子剖面

## 44. 萊菔子 Semen Raphanii

附：地 骷 髏

**別名** 蘿卜子。

**來源** 本品为十字花科萊菔 (*Raphanus salivus* L) 的种子。

**原植物**：为一年生或越年生栽培草本，根多肉质，呈長圓柱形或球形，皮白色或紅色。叶大，羽狀分裂，不整齐，有锯齿。春日抽莖，分枝开十字形花，淡紫白色，排列成总狀花序。花后結細長的角果，內含种子二、三粒。根及叶作蔬菜用。

**产区** 主产湯溪、龙游、吳兴县，杭州各地均产。目前年产量总約5,000担，不完全作藥用。

**采收季节** 种子夏季成熟，秋季农民播种剩余出售，才得收購。

**产地加工** 蘿卜果实成熟呈黃色，全株拔来，阴干数日，拷出种子，晒燥，篩去果壳杂质。

**品質規格** 身份干燥，色紅粒粗，无杂质。

**鑒別方法** 萊菔子为扁平長圓形，直徑3—4毫米，种皮黃赤色，种仁黃色。胡蘆巴子亦是紅色，容易混淆，但它粒子較小，質堅韌，少油性，可以区别。

**用途** 消痰化食，下气定喘，治脹滿平咳逆。

**包裝及貯藏** 用双絲麻袋裝，每件150市斤，堆放高燥处防潮防蛀。

附：地 骷 髏 *Radix Raphanii*

本品为萊菔結子后的枯根，老枯多筋无肉，呈骷髏狀。

**产区** 同萊菔子，产量約500担。

**采收季节** 二季度。

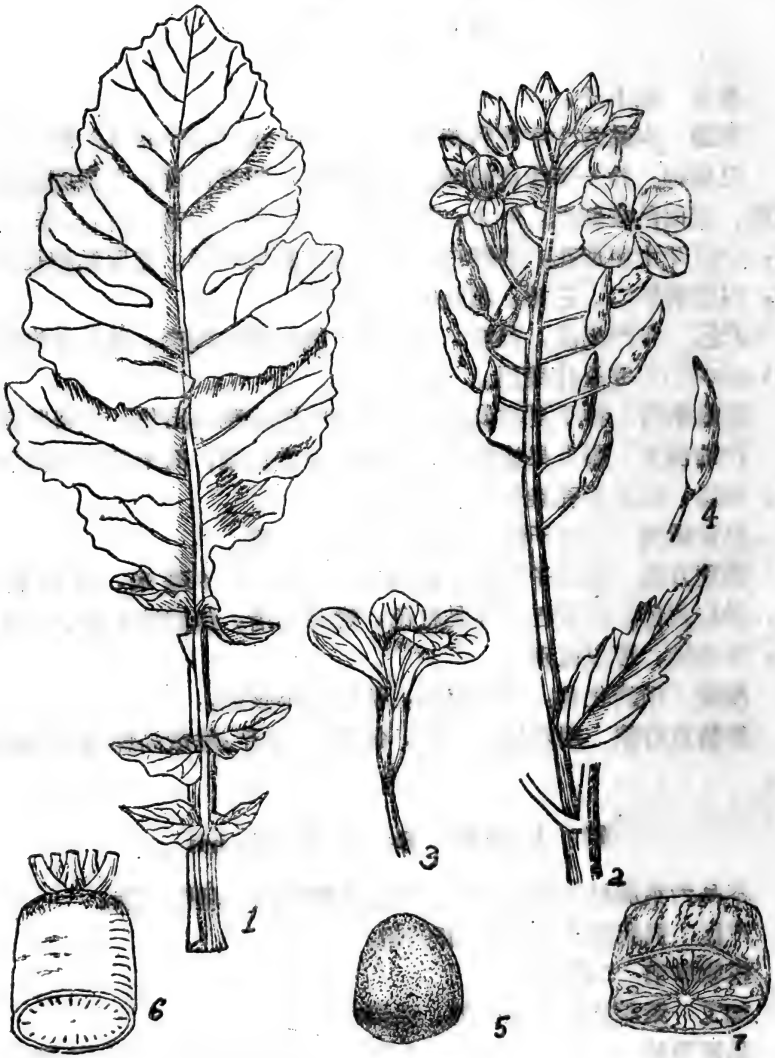
**加工** 萊菔枯根拔来去泥，去須根，晒燥。

**品質規格** 身份干燥，表皮灰色，內白色，无泥，无霉爛，无梗。

**用途** 利小便，消腫脹。行銷上海。

**包裝** 用麻袋或竹簍裝，每件50—60市斤，堆放高燥处防潮。

菜 菔 子



1.叶 2.一个花序 3.花 4.果实 5.种子  
6.根横切面 7.地轴横切面

## 45. 白芥子 *Semen Sinapis Albae*

**别名** 芥子。

**来源** 本品为十字花科大芥 (*Brassica juncea* Coss.) 的种子。

**原植物**：为栽培越年生草本。叶大而刚强，倒卵形或长椭圆形，先端钝头，基脚楔形，边缘有不整齐的锯齿，茎叶疏生刚毛。春夏间抽莖，高达1米余。枝梢开黄色十字形花，排列成总状花序，果实为细长的角果，种子黄色，圆形，大1.5毫米。

**产区** 主产桐乡、嘉善、嘉兴、平湖，杭州笕桥有少量出产。目前年产量总约2,000担。

**采收季节** 小满后。

**产地加工** 大芥菜角果老熟呈微黄色时，全株拔来扎把悬挂阴处数日，使其种子熟透饱满，放匾上晒，拷出种子，筛去果壳杂质再晒干足燥。

**品质规格** 身份干燥，粒子饱满，色黄，无杂质。

**鉴别方法** 芥子干燥品无味，研粉加水微热，发生挥发性刺激气味，味辛辣，别种菜子无此性质，笕桥芥子粒子小，色特别黄，辣味强。棕黑色的菜子是伪货。

**用途** 发汗散寒，温中开胃，利气豁痰，消腫止痛。行销省内外。

**包装及贮藏** 用双丝麻袋装，每件150市斤。堆放高燥处防潮发霉。

白芥子



1. 原植物全形 2. 种子

## 46. 白扁豆 Semen Lablab

附：扁豆花、扁豆衣

**別名** 藹豆。

**來源** 本品為豆科藹豆 (*Dolichos lablab* L.) 的種子。

**原植物**：為栽培一年生草本。莖蔓生，葉自三小葉合成，小葉卵形，先端尖，光滑無毛，有長葉柄。夏日葉腋抽出長花梗，着生白色蝶形花，排列成總狀花序，莢果扁平形，成鐮刀狀，先端較廣，長6—7厘米，含種子3—4粒，扁平，作腎臟形，色白，花和種子及種殼均供藥用。

**產區** 主產於吳興縣，壽昌次之，年產量總約2,000担。

花主產平陽、建德、吳興，其他各地亦有出產，年產量約200担。

衣主產吳興縣，其他各地亦有出產，年產量約200担。

**採收季節** 清明下種，立秋後採收種子。

**產地加工** 待扁豆莢果老熟呈黃色時採來，連莢曬，後搗出扁豆再曬足燥。摘來之白花，日曬或焙燥即扁豆花，取其種仁的外皮，即是扁豆衣。

**品質規格** 豆：身份乾燥，飽滿，無蛀，無雜。

花：身份乾燥，淨花，無雜。

一等色白，二等次白。

衣：身份乾燥，無雜，淨衣無末。

**鑒別方法** 另一種扁豆，花紫紅色，種子黑色，叫鵲豆，不作藥用。

**用途** 扁豆及衣：健脾胃，止瀉痢。花：清暑化濕。

**包裝及貯藏** 用雙絲麻袋裝，每件200市斤，花用木箱或洋鐵箱裝。堆放高燥防潮防蛀，特別對花要保持乾燥。

白扁豆



1. 原植物一部分 2. 花 3. 种子 4. 种子縱剖面



## 47. 桃 仁 Semen Persicae

### 附：桃 干

**来源** 本品为蔷薇科桃 (*Prunus Persica* Stokes.) 的核仁。

**原植物**：桃为落叶亚乔木，叶椭圆披针形，边缘有锯齿。4月初开花，花梗及萼片有毛，花瓣五片，淡红色。果实为核果，表面有白毛，核大，有微凹入的纹痕。其仁外有棕色种皮，内仁白色，形卵圆而扁，长1—2厘米，中部宽0.7—1.3厘米，有微皱纹，味微苦。

**产区** 主要产区为金华专区的江山、汤溪、衢县、义乌等县，海宁、桐乡、诸暨、嵊县次之，其他各地亦有出产。年产量总约50担。

**采收季节** 三季度(7—8月)采收秋桃的核仁，夏桃核仁瘦瘪无肉不采用。

**产地加工** 将收购的桃核拷开，取出种仁，晒燥。

**品质规格** 以单仁，肥大(双仁有毒)，干燥，无杂质，无虫蛀。

**鉴别方法** 卵圆形比杏仁略长。

**用途** 活血、通经、镇痛、止咳、消痰滞、治肺癰。

**包装及贮藏** 用竹篾装，每件150市斤，外套单丝麻袋。

### 附：桃 干

桃干(又称扁桃干 *Fructus Prunus Persica.*)系以未成熟的桃子风干供药用。品质要求色黄绿身干，无霉烂及虫蛀。用途：治盗汗。

桃 仁



1.花枝 2.果枝 3.核 4.仁及縱剖面

## 九、树脂类

### 48. 枫香脂 Resina Liquidambar

附：路路通

**别名** 芸香、枫香脂、白胶香。

**来源** 本品为金縷梅科枫 (Liquidambar formosana Hance.) 的树干割伤后所渗出的树脂。

**原植物**：栽培落叶乔木，高达40米。叶互生，有长柄，掌状3裂，幼树多为5裂，缘边有细锯齿，秋季变红色，托叶线形。春日随新叶开花，黄褐色，单性，花无瓣，雌雄同株，雄花成总状花序，雌花成圆锥形头状花序。蒴果球形，下垂，径约3厘米，有软刺，其果实商品上叫路路通，或九空子，亦供药用。

**产区** 主要产区为庆元、龙泉各县，云和、景宁次之，松阳、遂昌、常山有少量出产。目前年产量总约250担。

**采收季节** 立冬后采集，先在7—8月间凿开枫树外皮，从树根起，交错开凿，每隔5—6市寸挖一洞，至立冬后，可将流出的树脂采收，至第二年清明为止。

**产地加工** 流质树脂，用石灰粉拌和，听其自然干燥，干燥后色黄亮，类似松树脂，但气味不同。

**品质规格** 色黄亮，体轻，无杂质，分成三个等级：

甲级：粒大，无杂，无末，无石。

乙级：粒小，无杂，无石。

丙级：无石。

**鉴别方法** 黄色半透明，间有乳头状小粒，嗅之与乳香相似，烧之有特异香烈气味，和乳香不同。

**用途** 内服治跌打损伤，外用治疥癣癰瘡。

**包装及贮藏** 木桶盛装，内衬厚纸，不使通风漏气，每桶净重100市斤。堆放高燥处勿使受潮。

〔附注〕 中医习惯，处方上的枫香脂叫“芸香”，与芸香科植

物的芸香 (*Ruta graveoleus* L.) 不同, 今后仍应恢复“枫香脂”名称, 以免混淆。

### 附: 路 路 通

枫的果实俗称路路通, 呈球形, 外有刺, 内有核, 多孔穴, 藥用治周身痹痛和肝胃气痛。



## 十、动物类

### 49. 海浮石 *Costajia*

**别名** 石花。

**来源** 本品为拟软体动物，苔藓虫的一种脊突苔虫 (*Costajia aculeata* Canu. et Bassler.) 所分泌的石灰质的内壳。

**原动物**：为群体之虫，一名群栖虫，形有种种，概似苔藓，故名苔藓虫。各个体很小，为囊状，口缘有马蹄状的突起，其上出数个触手，消化管屈曲为U字形，接于口而通于肛门。雌雄同体，常附着于海滨岩礁间，往往呈树枝状。壳为各个体所分泌，虫体死灭，其壳残留相集成网状。

**产区** 主产平阳、玉环县，嵊泗、温嶺等地次之。年产量总约1,000担，有台风时产量减少。

**采收季节** 小暑至寒露采收。

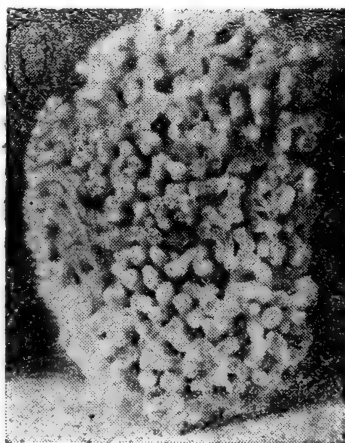
**产地加工** 海浮石采集来后用清水漂去咸质及泥沙，或摊放露天雨淋后再晒燥。

**品质规格** 细花能浮水面，整个为球，灰白色，碎粒商品上称海米（咸水货体重不适药用）。

**鉴别方法** 由火山喷出的轻石，多气孔，质轻松，有金属性光泽，少数文献误作本品记载，不入药用。

**用途** 降逆化痰，软坚散积，治肺热上气，通淋除疝，消癭瘤结核，行销省内外。

**包装及贮藏** 用竹篾装，因质松脆，勿高叠以免压碎。



海浮石

## 50. 海 螺 蛸 Os Sepiae

**別名** 烏賊骨、墨魚骨。

**來源** 本品為軟體動物、頭足類、烏賊科烏賊 (*Sepia esculenta* Hoyle.) 體壁內的艇形骨。

**原動物**：烏賊一名墨魚，體長約20—25厘米，全身分頭和軀干二部，頭部大，有大眼一對，口緣列生觸腳十條，內二條特別長。口內有角質烏喙狀的顎。軀干呈扁囊狀，兩側擴張成肉鰭，為腹背的境界。腹面有一囊膜，稱外套膜，囊膜內具各種臟器及墨囊。背面中央體壁內有石灰質的艇形骨一條，取其骨供藥用即海螺蛸。

**產區** 主產嵯泗、定海縣，瑞安、平陽、乐清等水產區亦可採集。年產量總約10,000担左右。

**采收季節** 立夏前後。

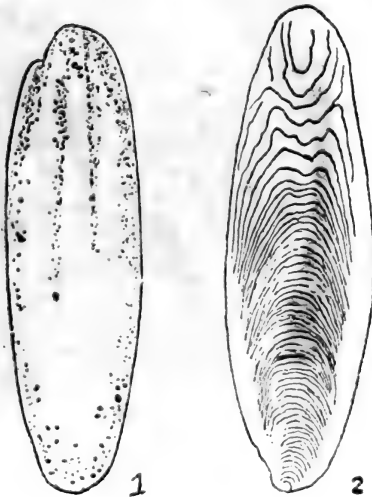
**產地加工** 將鮮烏賊骨收來洗過曬燥。

**品質規格** 身分干燥，色白、片大，無破碎。

**鑒別方法** 無偽貨，醃烏賊骨色黃不入藥。

**用途** 散酸除嘔，調經止帶。行銷省內外。

**包裝及貯藏** 用竹篾裝，堆放高燥處，以免風化。



海 螺 蛸

1. 背面

2. 腹面

## 51. 牡 蠣 Conchae Ostreae

**別名** 蠣蚌壳、蠔壳。

**來源** 本品為瓣鰓類，牡蠣科牡蠣（*Ostrea talienwahnensis* Cross.）的貝壳。

**原動物**：牡蠣多產于有淡水注入、咸度較低的淺海地帶，體呈扁長卵圓形，長約10厘米，壳高約4厘米，有上下二壳，邊緣作波狀，上壳、壳頂長作蓋狀，下壳小，形稍凹，壳面具疏大鱗狀薄片，外面由反射光而呈灰、褐、綠、青諸色，壳內面呈乳白色，有一栗色肉柱痕。內肉軟，外套膜內具各種臟器。

**產區** 主產區為乐清、嵊泗縣，溫嶺、瑞安次之，平湖、海鹽有少量出產。年產量總約5,000担以上。

**采收季節** 牡蠣的成長，分天然與人工養殖兩種，天然成長的常附着于海底岩石四周，往往連綴至6—7公尺，俗稱蠔山，採捕時用刀鏟下。人工養殖的，用木料瓦片陶器等物放入海邊水底，使其附着生長，采收在黃霉時季（5—6月）。

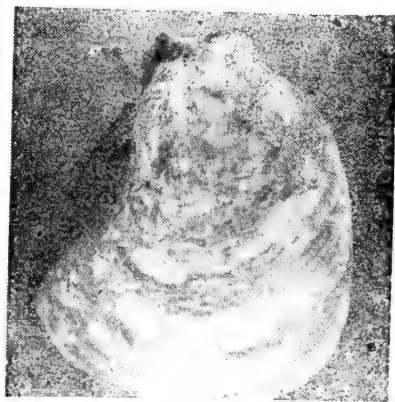
**產地加工** 放置露天使雨淋去其附着的污物，待清潔干燥後進行貯藏，避免風化。

**品質規格** 要殘肉去淨，每只有厚薄二壳，藥用取上面的薄蓋。

**鑒別方法** 本省出二種牡蠣：（1）海牡蠣出產海邊，壳身厚凹陷作船形，壳面緊密平坦不易剝落，藥用適宜。（2）地牡蠣出產江河支流港邊，小的稱金錢牡蠣，壳層疏松，易剝離，藥用不受欢迎。

**用途** 為收斂制酸藥，治遺精、盜汗、驚悸、痰咳及胃酸過多。行銷省內外，目前有部分地區以牡蠣粉作家禽飼料及肥料。

**包裝及貯藏** 用竹篾裝，每件100—200市斤。



牡 蠣

## 52. 牛 虻 *Cadaver Tabani*

**别名** 虻虫、牛蒼蠅。

**来源** 本品为昆虫类、双翅目、虻科牛虻 (*Tabanus bovinus*) 的干燥虫体。

**原动物**：体長橢圓形，長約3厘米，色黑褐，胸部密生黃毛，有黑色條紋，腹部關節緣為淡黃色，腹長大，分七節。腳黃色，其末端黑色，翅帶淡黃褐色，口有棘刺。雌者復眼分離，雄者互相聯結。夏季栖于牧場中，好吸牛馬血。全虫去翅，焙燥供藥用。

**产区** 本省各專區均有出產，目前年產量總約20担。

**采收季节** 5—9月間為捕捉期。

**产地加工** 捉住以後，裝在布袋中，連袋放炭火上烘乾，或用綫穿上，懸空掛起，曬乾或陰乾。

**品質規格** 身干，頭尾齊全，不腐臭，無虫蛀，統貨不分等級。

**鑒別方法** 牛虻，色黑褐，大於蜜蜂，腹凹而扁，胸部有黃毛，味苦。

**用途** 通經逐瘀，消癥破積，功效與水蛭同，但有毒。

**包裝及貯藏** 用板箱裝，內墊紙。貯藏上防虫蛀，每隔一個時期要用炭火烘焙。



1



2

牛 虻  
1. 背面 2. 腹面



### 53. 桑螵蛸 *Massa Ovorum Tenoderae*

**別名** 螳螂窠。

**來源** 本品為直翅目，螳螂科昆蟲螳螂（*Tenodera aridifolia* Stoll.）的卵巢。

**原動物**：螳螂體細長，色綠，頭小，複眼突出呈三角形，頭頂有單眼三只，觸角長，成鞭狀。前胸長，兩側有鋸齒狀的小齒，前肢發達為鐮刀狀，善攫物。前翅革質，色綠，後翅膜質，淡褐有黑紋，腹部大，能飛。栖於草叢，善捕食小蟲，系蓋蟲。秋季產卵於樹枝間為巢，卵巢大如拇指，表面中央隆起，兩旁有橫斜規則的綫紋，底部平坦，初白色，後變黃褐。

**產區** 主產於紹興、鎮海、平陽、嘉興、吳興各縣，其他地區有少量出產，目前年產量約200担。

**采收季節** 霜降至立春（10月下旬至次年2月中旬）之間采收。

**產地加工** 采來後曬干。

**品質規格** 體長質輕，顏色黃褐、干燥、無雜，不分等級。

**鑒別方法** 形體如花生大小，長約寸許，背面凸起一道人字形紋路，各房中藏着無數卵子，全體猶如紙狀的膜質，疊折如梳齒狀，質輕，色黃褐，味甘咸。另有一種俗叫柴蛸，體短而胖，色紫黑或赭色的不可入藥。

**用途** 為強壯補腎藥，治陰萎、遺精、遺尿等症。

**包裝及貯藏** 用麻袋或竹篾裝，分量無規定。堆放高燥處防止蟲蛀，貯藏過程中防止房內卵子孵化，須提早放在蒸籠內蒸熟曬干，否則孵化後損失藥效。



## 54. 鼈 甲 *Phragmas Trilonycis*

**来源** 本品为爬虫类、龟鼈目、鼈科鼈(*Trionyx Sinensis* Wieg.)的背甲。生甲供藥用之外，并熬煎成膠称鼈甲膠亦供藥用。

**原动物**：鼈栖于江湖池沼，体扁圓，背隆起，腹背均被甲，背甲略圓，有明显的肋骨板，外附硬皮，边缘特別厚成肉鳍，俗称鼈子裙，烹調味美，腹甲小，化骨不全尚存軟骨。嘴系角質，突出为吻，齿銳利。前肢四趾，后肢五趾，其中三趾具有鈎爪。晝伏夜出，捕食虫魚。夏季离水上陆，于水濱多沙处掘穴产卵，自十月潛入土中越冬。

**产区** 各地均有，主产于吳兴、嘉兴、义烏、諸暨、蕭山、泰順各县及杭市。年产量約200担。

**采收季节** 一年四季都有，但春秋較多。

**产地加工** 一般作菜肴用，留其甲售賣供藥用，只要洁淨干燥，无特別加工办法。

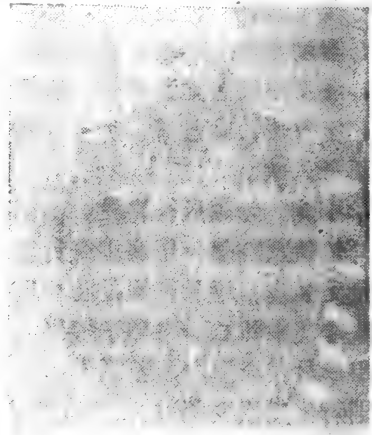
**品質規格** 要求上甲而只大，洁白、无肉、干燥。

**鑒別方法** 鼈甲背面隆起，灰黑色，兩側露出八条白色的肋骨末端，內面白色，肋骨成条明显。

**用途** 鼈甲：补阴气，潛肝阳，治癆瘵、瘡母、骨蒸癆热。

鼈甲膠：滋阴补血。

**包裝及貯藏** 用竹篋或麻袋裝，数量不限。貯藏上防虫蛀，裝卸时注意刺伤手足。



## 55. 龜板 *Phragmas Clemmytis*

**別名** 烏龜壳。

**來源** 本品為爬蟲動物、龜鱉類、龜科龜(*Clemmys chinensis*.)的腹甲，稱生龜板供藥用，或煎熬成膠稱龜板膠亦供藥用。

**原動物**：龜棲息于川澤池沼，食魚虫雜草，體軀扁平，橢圓形，背面穹起，中央具脊稜，背面暗褐或略帶黃，腹面色較淡。背腹兩面都具硬甲，背甲之中間分列為3行共13枚，腹甲共12枚，與背甲相連，頭尾四肢，由甲之前後伸出。頭頸能伸縮，口無齒而有如鳥的角嘴。四肢被鱗，趾端具鈎爪，善于掘土，趾間張蹼，能游泳，又能匍行陸上。性遲鈍，能耐飢渴寒暖，壽命長，經冬必須冬眠。

**產區** 主產海寧、嘉興、嘉善各縣，全省以嘉興專區較多，其他各地亦有出產。年產量總約400担。

**采收季節** 常年有產，四季度最多。

**產地加工** 一般農民捕龜自食其肉，而售其壳，加工簡單，只要將壳敲開取下甲板供藥用。

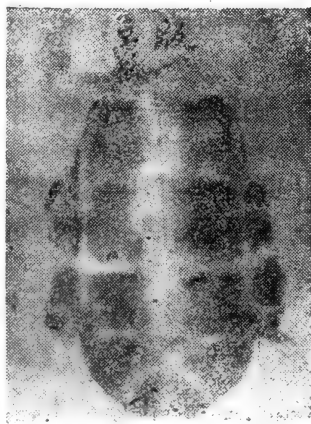
**品質規格** 板只大，兩旁無贅（指腹背甲相連部分），乾燥，鮮的帶血無肉，燒過的不合藥用。

**鑒別方法** 腹甲12枚，左右排列明顯，無偽貨。

**用途** 養陰液，潛風陽，治漏下赤白，小兒顛門不合，骨中寒熱。龜板膠富膠質而少鈣質，滋養止血之功更勝。

**龜**：止便血，并供食品用，龜板、龜板膠銷行省內外及出口。

**包裝及貯藏** 用竹筐或麻袋裝，數量不限，防止虫蛀。



## 56. 穿山甲 *Phragmas Manitis*

**别名** 山甲片。

**来源** 本品为哺乳动物食齿类鯀鯢科鯀鯢——名穿山甲 (*Manis pentadactyla* Linn.) 的鱗甲。

**原动物**：体狭长仅尺余，尾长及体之半，除腹部及四肢内面之外，全身被以角质坚硬之鱗甲，此鱗甲为毛之变质物，尖厚有三角，色黑或黄。穿山甲头小而直扁，吻短，口小，齿不完全，耳很小。四肢短，趾上具爪，直扁，前肢第三趾之爪特别长而曲，适于挖掘泥土。性怯懦，遇敌则卷缩其体豎甲以御之。舌细长，有粘性唾液，便于伸入蟻穴，捕蟻以为食。栖于山野，穴陵而居。

**产区** 主产于云和、庆元、景宁、青田、諸暨、义烏等县，其他各地山区均产。目前年产量约40担。

**采收季节** 常年有产，夏季较多，遇见时撒泥沙于其身上，则卷缩如球，易于捕捉。

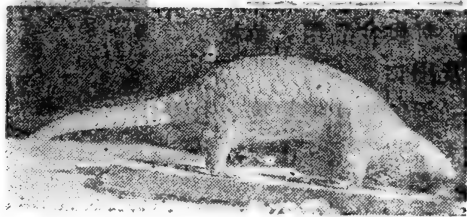
**产地加工** 将穿山甲杀死，剥下鱗皮或将原只放在缸中用沸水泡之，鱗甲即脱落，如干燥鱗皮亦可用水泡烂，约半个月鱗甲才脱落。

**品质规格** 净，燥，除爪，除小片（如小指甲的小者），原统不分档。黄褐色的叫铜甲，黑色的叫铁甲。

**鉴别方法** 无伪货，甲折扇形，角质，坚韧，表面有纵向横纹，里面与皮交接处有横纹一条。

**用途** 散坚排脓，通经络，下乳汁。

**包装及贮藏** 用木箱装。



穿山甲

## 57. 刺 猬 皮 *Dermis Erinaceus*

**别名** 猬皮、刺血兒、偷瓜婆。

**来源** 本品为哺乳动物、食虫类、猬科刺猬 (*Erinaceus europaeus* L.) 的皮，供藥用。

**原动物**：形略似鼠，矮而肥，大仅16—32厘米，头尾均短，口吻尖，眼小、耳壳亦小。四肢很短，各趾具銳爪，前肢的爪特銳，适于掘穴。全体叢生刺毛，唯腹部生軟毛，体能自由伸縮，若遇猛兽，則立刻卷縮如栗毳以避之，其刺毛如針，內作白色，質堅，長4—5毫米，尖端色白或黑。

**产区** 主产于嘉兴專区的海宁、德清、崇德，宁波專区的紹兴等地，其他地区亦有产，年产量总約20,000張。

**采收季节** 常年有产，3—4季度較多。

**产地加工** 由腹面杀死，將皮剝下，撑开，搽上石灰晒燥。

**品質規格** 一般分大、中、小三擋，大的重約6—5兩，中4—3兩，小3兩以下。

**鑒別方法** 无偽貨，全張有白色或黑色的尖刺。

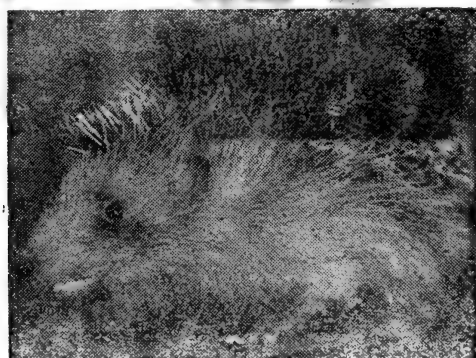
**用途 皮**：活血止痛，治五痔阴蝕，下血。

**肉**：治反胃、胃脘痛。

**腦肝**：治療癩痕漏。

**銷行** 省內外及出口。

**包裝及貯藏** 用竹篾裝，注意受潮，虫蛀。



刺  
猬

## 58. 夜明砂 Excrementum Vesperugonis

**別名** 蝙蝠糞。

**來源** 本品為哺乳動物、翼手類、蝙蝠科蝙蝠 (*Vesperugo* Sp.) 所遺之糞，干曬後供藥用。

**原動物**：為飛行于空中的小獸，頭小，耳大，體被暗色柔毛，狀如鼠。後肢細而短，有鈎爪，前後肢連尾間都張皮膜，藉以飛行。視力鈍，而耳壳口吻飛膜等的觸覺銳敏，常于夜間飛翔空中捕食各種昆蟲。

**產區** 主產浦江、蘭溪、溫嶺各縣，其餘各專區均有出產，年產量總約3,000担左右。

**采收季節** 常年皆有。

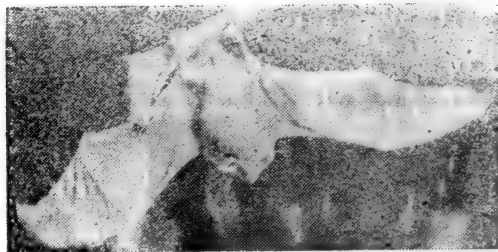
**產地加工** 採取後，以水淘去灰土曬燥。

**品質規格** 身分足燥，體輕無泥無雜，有透明亮光為佳，防止摻泥摻水。

**鑒別方法** 蝙蝠糞，質堅硬，兩端尖，色黑褐，狀如鼠糞，其中常混有未消化之昆蟲。

**用途** 活血、明目，療驚除疳。

**包裝及貯藏** 用雙絲麻袋裝，堆放高燥處防霉。



蝙蝠



夜明砂

## 59. 望月砂 Excrementum Lupi

**別名** 山兔糞。

**來源** 本品為哺乳動物、齧齒類、兔科山兔（*Lepus brachyurus* Temm.）的糞，供藥用。

**原動物**：為兔的一種，毛茶褐色，體長約60厘米，高約三寸七分，頭如鼠狀，耳殼長，能轉動，後肢比前肢長，善於上登而拙於下降。四肢皆有蹠，生密毛，毛柔如綿。栖於山野，晝伏夜出，覓食植物，有害於農作物，肉可食，皮毛均可應用。

**產區** 主產蘭溪、樂清等縣，其他各地均有出產。年產量總約2,000担。

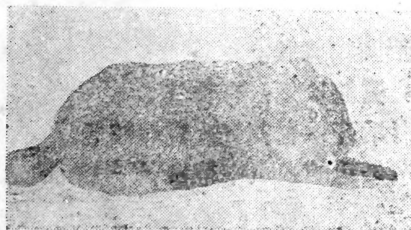
**采收季節** 全年可採。

**產地加工** 採到山兔糞，曬燥。

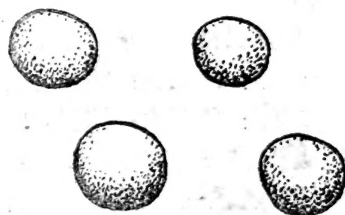
**品質規格** 身分乾燥，無蟲雜，無泥塊。

**鑒別方法** 山兔糞為灰黃色扁球形的塊，質堅硬，混有未消化的纖維；家兔糞呈長圓形，色黑褐，不作藥用。

**用途** 祛翳明目，為眼科要藥。



山兔



望月砂



## 60. 牛 黄 Calculus Bovis

**别名** 土牛黄。

**来源** 本品为反芻偶蹄类牛科黄牛 (*Bos taurus* L.) 的胆囊結石。

**原动物**：牛体强大，四肢短，头上具角一对，弯曲中空，无枝，生于头骨上，始終不脱。上顎无門齿及犬齿，上下白齿强壮。肢具四趾，各为蹄，后二趾不着地，名为悬蹄。食物有反芻习性，胃分四囊，草料入口先进瘤胃潤湿，移入蜂巢胃，上同于口細嚼，更咽下入重瓣胃，經皺胃而达于腸。牛年老往往胆囊中发生結石。

牛黄在国外有发现于野牛、山羊、羚羊的胆囊中，而本省的牛黄概发现于家养牛的輸胆管中，为黄色或黄棕色的圓形、橢圓形的团块，大者如鷄蛋，小者如扁豆大的粒子，質輕虛，断面可看見层痕。味先甜后苦，微溶于唾液中。

**产区** 各地均可采集（通过屠宰場）。目前产量約100兩。

**采收季节** 宰牛时偶有发现，即留起供应藥用。

**产地加工** 將鮮牛黄放进紙盒中封固，用石灰收燥，不宜日晒或火烘。

**品質規格** 要求身分干燥，形圓成球狀。

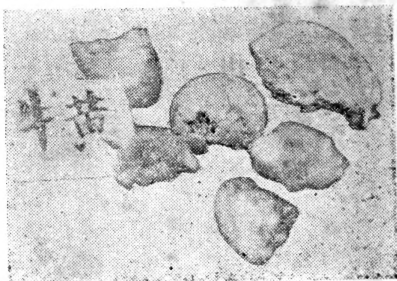
一等：色金黄，味先甘后苦，質地松脆，有香气。

二等：色略次，棕黄，味先甘后苦，有香气，質地較紧。

**鑒別方法** 有以牛胆汁和石灰伪造的，黄中帶白点，断面无层痕，磨擦指甲不呈黄色，味苦而不帶甜。

**用途** 清热解毒，开窍鎮靜，为风疾痙厥要藥。

**包裝及貯藏** 用鉄盒、木盒、玻璃瓶密封貯藏，放于阴涼处，防变潮泄气。





浙江中藥丛书  
**浙江中藥手册**  
第二集  
浙江省卫生厅主編

✽

浙江人民出版社出版  
杭州武林路196号

浙江省书刊出版业营业許可証出字第001号

地方国营杭州印刷厂印刷·浙江省新华書店发行

✽

开本787×1092耗1/25 印张4 22/25 字数61,000 图52幅  
1959年4月第一版  
1959年4月第一次印刷  
印数：1—13,100

統一書号： 14103·30  
定 价：(6)四角一分

## 內 容 提 要

本手冊第二集共收載浙江省出產較多的中藥材60種，分根、根莖、皮、草卉、葉、花、果實、種子、樹脂、動物等十個類別。每一個品種至少有一幅附圖，文字敘述上則分：別名、來源、產區、採收季節、產地加工、品質規格、鑒別方法、用途及包裝等九個項目；少數品種并有附記一欄，以記述某些特殊情況。

本手冊系根據浙江省中藥材產地與市場銷售實際情況，以本省藥工人員固有經驗為主，敘述有關中藥材的產、供、銷、用和科學研究等方面的資料，重點是品質規格、鑒別方法、產地加工三個部分。因而，這是一部浙江主要中藥材歷年來的基本總結，對中藥材種植加工、經營管理、醫療應用等工作，都具有良好的指導作用；同時，醫藥院校和科學研究機構也可供作研究浙江中藥材、繼承發揚祖國醫藥遺產的有價值的參考資料。

統一書號： 14103·30

定 價：(6)四角一分