

遺拾彙名植物

著者 緒宗張吉安

更 正

Robinia Pseudacacia, L. (Leguminosae)

洋 槐 (通稱)

Ajuga Decumbens, Th. (Labiatae)

白 毛 冬 青 (吳興方言)

58.902
548

1947

序

一彙間多笈之。列洲多。地名。鄉言爲採支背緣
及名其亦寶補加歐爲各其自方呼詢學不其
不植物且物之增之與者國異有爲而籍。未亦誌
十植數。之界而爲家籍吾而至其香古之。或以
乃那之知學者併草古自物甚成瑞證正名。端
者。支千未國備亦本國探同有。不黃致更之簡
名。士三所吾未者。邦吾說。或時直草。茲別草語
其博慮向誠所錄彼諸之精。所類。枯也。辨於數
有村者。毋正。博。其著諸本者不亦之夏也。辨於數
而。松者。致駭。採經據說。後物譌草爲誤之識弁
數。日本名所引之未悉之免。辨舛亂呼之爲多爰
萬。日華多。援。爲而稱。前者不。俗。故。草而述。品。而耶。
號稱得有物。宏富。及。名。名。前。往。往。方。名。如。菘。皆。查。大。之
植物。今。之。物。羅。聞。有。中。之。說。非。往。往。方。名。如。菘。皆。查。大。之
國。病。植。物。之。傳。說。見。之。彙。家。而。爲。而。作。如。者。實。檢。查。於。詩
吾。學。者。知。所。明。就。籍。名。學。是。者。物。意。有。花。加。無。人
焉。一。書。於。所。也。或。焉。植。故。方。或。人。爾。蜜。方。離。古。起

民國八年六月上旬

張宗緒識

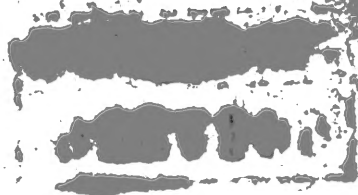
中国科学院植物研究所

6017306

中科院植物所图书馆



S0002660



植物名彙拾遺

安吉張宗緒著



Abrus precatorius, L. (Leguminosæ)

相思子. 紅豆. (本草綱目) (資暇錄) (觚賸)

案名彙別有 *Acacia Richii*, A. Br. 稱相思樹. 亦稱相思仔. 其即北戶錄所記之物歟.

Acacia armata, R. Br. (Leguminosæ)

洋槐 (通稱)

Acalypha australis, L. (Euphorbiaceæ)

黃麻葉 (本草綱目拾遺)

Achillea sibirica, Ledeb. (Compositæ)

蒼 (本草綱目)

案黃蒼者. 據諸家本草觀之. 自是 *Astragalus* 中之物. 此則因蒼字而誤會者也.

Aconitum uncinatum, L. (Ranunculaceæ)

僧鞋菊 (花鏡) 浙烏頭 (本草綱目拾遺)

Actinidia arguta, Pl. (Dilleniaceæ)

彌猴梨 (本草綱目)

案此種之果實. 形色俱似梨. 故余摘取此名以名之.

Actinidia chinensis, Pl.

彌猴桃 (本草綱目) (植物名實圖考)

Adenophora latifolia, Fisch. (Campanulaceæ)

沙參 (本草綱目) 南沙參 (本草綱目拾遺)

Adiantum pedatum, L. (Polypodiaceæ)

鬼扇草 (本草綱目拾遺)

Adina globiflora, Salisb. (Rubiaceæ)

水團花 (本草綱目拾遺)

Aesculus chinensis, Bge. (Hippocastanaceæ)

天師栗 (本草綱目拾遺) 七葉樹 (留青日札)

Aglaia odorata, Lour. (Meliaceæ)

樹蘭 (臺灣府志) 夜蘭 (本草綱目拾遺)

Agriophyllum arenarium, Bieb. (Chenopodiaceæ)

沙米 (本草綱目拾遺)

Ainsliaea fragrans, Champ. (Compositæ)

兔耳一枝箭 (本草綱目拾遺)

Ajuga ciliata, Bge. (Labiatae)

雪裏青 (本草綱目拾遺引百草鏡)

Ajuga decumbens, Th.

白毛夏枯草 (本草綱目拾遺)?

Ajuga reptans, L.

白毛冬青 (吳興方言)

Allium fistulosum, L. var. *viviparum*, Mak. (Liliaceæ)

樓葱 (本草綱目)

Alnus lanata, Duthie. (Betulaceæ)

檜木 (廣羣芳譜)

此據日本松田定久先生之說。

Alpinia japonica, Miq. (Zingiberaceæ)

杜若 (本草綱目) (植物名實圖考)

案杜若自是此種。非 *Polia japonica*, Hornst 也。

Alpinia officinarum, Hance.

高良薑 (本草綱目)

Amarantus mangostanus, L. f. *viridis*, Mak. (Amarantaceæ)

白莧 (本草綱目)

f. *rubrus*, Mak.

紅莧 (本草綱目)

f. *purpureus*, Mak.

紫莧 (本草綱目)

f. *virsicolor*, Mak.

五色堯(本草綱目)

Androsace saxifragaefolia, Bge. (Primulaceæ.)

雪裏花(本草綱目拾遺)

Anemone japonica, S. et Z. var. *tomentosa*, Max. (Ranunculaceæ)

地椹花(皇朝通志)(人海記)

Angelica grosseserrata, Max. (Umbelliferæ)

獨活(本草綱目)

Aralia bipinnatifida, C. B. Clark, (Araliaceæ)

三七(本草綱目圖)

Areca Catechu, Willd, (Palmæ)

檳榔(本草綱目)(藥肆通稱)

此西藥大成所謂檳榔兒茶也。吾國所用之兒茶係 *Acacia Catechu*，與此同有 *Catechu* (兒茶) 之名。

Arenga saccharifera, Labil. (Palmæ)

糖樹(兩般秋雨盦隨筆)

Artemisia capillaris, Th. (Compositæ)

茵陳蒿(本草綱目)(藥肆通稱)

Artemisia integrifolia, L.

六月霜(本草綱目拾遺)

此與本草綱目之曲節草一名六月霜者不同。

Asparagus filicinus, Hamilt. (Liliaceæ)

金鎖銀開(本草綱目拾遺)?

Aster fastigiatus, Fisch. et Mey. (Compositæ)

野馬蘭(本草綱目拾遺)

案日本本草家向稱此爲女苑。考諸綱目女苑集解。並未著若何形狀。似未便以此種當之。

Aster indica, L.

馬蘭(救荒本草)(本草綱目)

案此種自昔相傳作蔬茹品。今俗猶呼馬蘭。至若
A. trinervius, Roxb 者,其葉粗糙不堪食。日本本草
家以之充馬蘭。誤也。

Astragalus complanatus, R. Br. (Leguminosæ)

白蒺藜,沙苑蒺藜(本草原始)

Astragalus sinicus, L.

紫雲英(芥子園畫傳)

案本草綱目圖指此爲翹搖。非是。(說見下)又或
指 *Trifolium, repens*, L. 爲紫雲英。亦誤。

Asystasia chinensis, S. Moore. (Acanthaceæ)

白牛膝(安吉方言)

Atractylis ovata, Th. (Compositæ)

朮(爾雅)(本草經)

案古昔祇有僅名爲朮之一種。至後世乃有蒼
朮白朮之分。檢本草綱目圖。白朮爲單葉品。蒼
朮爲五小葉之複葉品。蓋自其極端品觀之。誠
若別種者然。其實同一種之富於變化者耳。是
則種類上既無區別。卽名稱亦不必兩歧。僅稱
爲朮可爾。

Atropa belladonna, L. (Solanaceæ)

癩茄(西藥大成)

Averrhoa Bilimbi, L. (Oxalidaceæ)

三斂(本草綱目拾遺)

Averrhoa Carambola, L.

五斂子,羊桃(本草綱目)

Bambusa flexuosa, Munro. (Gramineæ)

澀勒(蘇詩合註)

此據松田先生之說

Bellis perennis, L. (Compositæ)

陽目花(植物學啟蒙)

Berberis sinensis, Desf. (Berberidaceæ)

烏不宿 (本草綱目拾遺)

Beta vulgaris, L. var. *rapacea*, Koch. (Chenopodiaceæ)

糖紅蘿蔔 (植物學啟蒙)

Bidens bipinnata, L. (Compositæ)

鐵筊帚 (本草綱目拾遺)

Bidens parviflora, Willd.

九鼎連環草 (本草綱目拾遺)

Bœhmeria grandifolia, Wedd. (Urticaceæ)

野苧麻 (本草綱目拾遺)

Bombax malabricum, DC. (Bombacaceæ)

木綿 (本草綱目)(花鏡)(廣羣芳譜)

案木綿係此種。非 *Eriodendron anfractuosum*, DC. 也。

Brassica campestris, L. var. *rapifera*, Metz. (Cruciferæ)

蕪菁, 蔓菁 (本草綱目)

Brassica cernua, Th.

雪裏蕪 (廣羣芳譜)

Brassica juncea, Hook. f. et Thoms.

芥 (本草綱目)

今俗通稱此種爲芥菜。前種爲雪裏蕪。

Borassus flabelliformis, Murr. (Palmæ)

貝多樹 (酉陽雜俎)(廣羣芳譜)

Brunella vulgaris, L. (Labiatae)

夏枯草 (本草綱目圖)(藥肆通稱)

Buddleia officinalis, Max. (Loganiaceæ)

蜜蒙花 (本草綱目)

案西人之稱黃瑞香爲蜜蒙花者。傳聞之誤也。

Bupleurum falcatum, L. (Umbelliferæ)

柴胡 (本草綱目)

案此種之葉. 富於變化. 或作長橢圓形. 或作線形. 故綱目有韭葉竹葉之分. 其實一物也.

Calanthe discolor, Lindl? (Orchidaceæ)

箬蘭 (浙江方言)

Calystegia hederacea, Wall. (Convolvulaceæ)

菑 (毛詩疏) (爾雅注疏) 菑苗 (遯叢偶筆) 菑子苗 (爾雅義疏) 菑子根 (救荒本草)

Canarium album, Raeusch. (Burseraceæ)

橄欖 (本草綱目) 青果 (本草綱目拾遺)

案歐洲產之 Olive. 卽 *Olea europæa*, L. 者. 名彙稱齊墩果. 譯西書者稱爲橄欖. 誤也.

Canna gigantea, Dest. (Cannaceæ)

美人蕉 (浙江方言)

Capsicum annuum, L. (Solanaceæ)

朝天辣茄 (湖雅)

var. *acuminatum*, Fingh.

象牙辣茄 (本草綱目拾遺) 引線辣茄 (湖雅)

var. *angulatum*, Fingh.

燈籠辣茄 (湖雅)

Caragana frutescens, DC. (Leguminosæ)

金雀花 (藥肆通稱)

Carum Neurophyllum, Fr. et Sav. (Umbelliferæ)

鷄鴨脚艾 (本草綱目拾遺)

案此種帶有艾香. 正如綱目拾遺所云.

Caryopteris divaricata, Max. (Verbenaceæ)

雞蝨草 (本草綱目拾遺)

案左傳之薺. 注未詳爲何狀. 考諸爾雅義疏. 薺草乃禾本科之一種. 非此物也.

Caryopteris mastacanthus, Schauer

石將軍 (本草綱目拾遺) 蘭香草 (植物名實圖考)

Cassia acutifolia, Del. (Leguminosæ)

番瀉葉 (藥肆通稱)

Cassia Tora, L.

決明. 馬蹄決明 (本草綱目)

案 *Lathyrus Davidii*, Hance 者. 宜從日本本草家稱苳
芒決明. 非馬蹄決明也.

Catalpa Bungei, C. A. Mey (Bignoniaceæ)

梓 (毛詩疏) (齊民要術) (六書故) (本草綱目) (花鏡)
(植物名實圖考)

案 Henry 氏謂吾國古典中散見之梓材. 係屬 *Lindera Tzumu*, Hemsl. 世人之所想像. 如 *Catalpa* 者. 恐非古之所謂梓也云云. 顧經典中之梓材. 今不可考. 考諸以上諸書. 觀其所述梓之形狀. 皆一一與此相合. 知古之所謂梓者. 實係此種. 而非 *L. Tzumu* 也.

Catalpa Kämpferi, S. et Z.

楸 (本草綱目) 楸樹 (救荒本草)

Celosia argentea, L. = *C. margaritacea*, L. (Amarantaceæ)

青葙 (本草綱目) (植物名實圖考)

Centella asiatica, Urb. = *Hydrocotyle asiatica*, L. (Umbelliferae)

落得打 (藥肆通稱)

曾因本草從新與本草綱目拾遺所述落得打之形狀. 各不相符. 特取藥肆中之落得打檢之. 乃此種也.

Ceratophyllum demersum, L. (Ceratophyllaceæ)

蘆草 (湖屬方言)

Ceratopteris thalictroides, Brongn. (Parkeriaceæ)

水蕨 (本草綱目)

Chænomeles cardinalis, Nakai. (Rosaceæ)

刺梨 (本草綱目拾遺)

Chaenomeles lagenaria, Koidz. = *Cydonia japonica*, Pers.

檵子 (本草綱目)

Chamærops Fortunei, Lindl. (Palmæ)

櫻櫚 (通稱)

案 *C. excelsa*, Th. 乃日本種也。似不得混以櫻櫚名之。

Chirita sinensis, Lindl. (Gesneriaceæ)

獨脚一枝蓮 (本草綱目拾遺)?

Chlorophytum comosum, Bak. (Liliaceæ)

催生蘭 (本草綱目拾遺)

Chrysanthemum lavandulæfolium, Mak. (Compositæ)

金鈴菊 (本草綱目拾遺)

Chrysanthemum segetum, L.

蒿菜 (浙江方言)

案本草綱目。茼蒿一名蓬蒿。李時珍曰。形氣同乎蓬蒿。故名。是則古之所謂茼蒿者。係就 *C. coronarium*, L. 名之。若此種者。氣同於蒿。而形則不同於蒿者也。故今採用浙江方言以區別之。

Cinchona succirbra, Pav. (Rubiaceæ)

金雞哪 (植物學啟蒙) 金雞勒 (本草綱目拾遺)

Cinnamomum Cassia, Bl. (Lauraceæ)

桂 (本草綱目)

Citrus Aurantium, L. subsp. *Amara*, Engl. (Rutaceæ)

代代花 (江浙方言)

subsp. *sinensis*, Engl.

廣橘 (江浙方言)

var. *decumana*, Bonav.

文旦 (江浙方言) 文蛋 (廣羣芳譜)

subsp. *Junos*, Mak.

橙 (江浙方言)

subsp. nobilis, Mak.

橘 (江浙方言)

Citrus medica, L. subsp. *genuina*, Engl.

枸櫞 (植物名實圖考) 香櫞 (江浙方言)

subsp. *Limonum*, Hook. f.

宜母果 (嶺南雜記) 黎檬子 (廣東新語)

var. *digitata*, Riss.

佛手柑 (花鏡) (廣東新語) (廣羣芳譜)

Clerodendron trichotomum, Th. (Verbenaceæ)

臭梧桐 (本草綱目拾遺)

Cnidium Monnieri, Cuss. (Umbelliferæ)

蛇牀 (藥肆通稱)

Cocculus trilobus, DC. (Menispermaceæ)

防已 (本草綱目圖)

Cochlearia Armoracia, L. (Cruciferæ)

辣根 (西藥大成)

Colocasia indica, Kunth, (Araceæ)

白芋 (湖雅)

Coniogramme japonica, Diels. (Polypodiaceæ)

鳳了草 (植物名實圖考)

Conioselinum univittatum, Turcz. (Umbelliferæ)

川芎 (本草綱目) (藥肆通稱)

Cornus officinalis, S. et Z. (Cornaceæ)

山茱萸 (本草綱目) (藥肆通稱)

案 Loureiro 氏別稱 *Varronia sinensis*, Lour. 爲山茱萸。殊未合也。

Corydalis Sheareri, S. Moore. (Papaveraceæ)

一粒金丹 (本草綱目拾遺)

Cotyledon japonica, Max. (Crassulaceæ)

佛手草, 百合草 (本草綱目拾遺)

案佛手百合二名。正合此種初生之狀。

Cratægus cuneata, S. et Z. (Rosaceæ)

山裏果(救荒本草)

案救荒本草謂其葉如菊. 正與此種相合.

Cratægus pinnatifida, Bge.

山楂(本草綱目)

案綱目所謂葉有五尖者. 疑指此種言之.

Cryptomeria japonica, Don. (Pinaceæ)

溫杉(說文義證)(孝豐縣志)

今孝豐方言正呼溫杉. 自孝豐至天目山一帶多產之.

Cryptotænia japonica, Hassk. (Umbelliferæ)

當歸(本草綱目)(植物名實圖考)

Cucumis Melo, L. (Cucurbitaceæ)

甜瓜(本草綱目)

var. *conomon*, Mak.

越瓜(本草綱目)菜瓜(通稱)

Cudrania triloba, Hance. (Moraceæ)

柘樹(救荒本草)

案本草綱目分柘與奴柘爲二物. 實則此種之高大者. 葉大而針刺退化之故. 並非有二種也. 今俗亦通稱此爲柘樹.

Cunninghamia lanceolata, Hook. (Pinaceæ)

杉(本草綱目)通稱

案杉係此種. 非 *Cephalotaxus Oliveri*, Mast. 與 *Cryptomeria japonica*, Don. 也.

Cuscuta chinensis, Lam. (Convolvulaceæ)

兔絲(毛詩疏)(名醫別錄)(急就篇注)(本草綱目拾遺)(植物名實圖考)

Cuscuta japonica, Chois.

兔蘂(名醫別錄)(急就篇注)

Cyclophorus Drakeanus, C. Chr. ? (Polypodiaceæ)

石韋 (本草綱目)

Cydonia sinensis, Thouin. = *Pyrus cathayensis*, Hemsl.

(Rosaceæ)

木瓜 (本草綱目)(花鏡)(植物名實圖考)

又案 *C. vulgaris*, Pers. 乃榲桲. 非榭榿也.

Cymbidium ensifolium, Sw. (Orchidaceæ)

蕙蘭. 九節蘭. (花鏡)(本草綱目拾遺)

案所謂建蘭者. 卽其栽培品之闊葉者耳.

Cymbidium virens, Lindl.

春蘭 (本草綱目拾遺)

Cymbidium virescens, Lindl. var. *sinense*, Nakai.

報春先. 朶朶香. (植物名實圖考)

Cynanchum sibiricum, R. Br. (Asclepiadaceæ)

女青 (本草綱目)

Cynomorium coccineum, L. (Balanophoraceæ)

鎖陽 (本草綱目)(藥肆通稱)

Dalbergia hupeana, Hance. (Leguminosæ)

檀 (救荒本草)(廣羣芳譜)(植物名實圖考)

此爲古今通稱之檀. 一名欂櫨. 見續通志.

Dahlia variabilis, Dest. (Compositæ)

洋牡丹 (江浙方言)

Daphne Genkwa, S. et Z. (Thymelæaceæ)

芫花 (本草綱目)(植物名實圖考)

Datura alba, Nees. (Solanaceæ)

曼陀羅花 (本草綱目)

Datura Stramonium, L.

醉仙桃 (西藥大成)

Davallia Griffethana, Hook. (Polypodiaceæ)

九龍草 (本草綱目拾遺)

案綱目拾遺謂其葉絨細青色者。蓋誤以其鱗片爲葉耳。

Dendrobium Caraia, Lindl. (Orchidaceæ)

川石斛 (藥肆通稱)

Dendrobium nobile, Lindl.

金石斛. 扁石斛 (藥肆通稱)

Dichroa febrifuga, Lour. (Saxifragaceæ)

常山 (本草綱目)

案 *Orixa japonica*, Th. 者. 似與綱目之常山欠合.

Digitalis purpurea, L. (Scrophulariaceæ)

毛地黃 (西藥大成)

Dionæa muscipula. (Droseraceæ)

食蠅草 (國粹學報)

案此爲北美洲之特產. 然國粹學報曾載有此種圖說. 云於廣東合浦縣某處之水邊所採得者. 豈其偶爾傳入者耶.

Diphylleia Grayi, Fr. Schm. (Berberidaceæ)

山荷葉 (本草綱目蘇恭說)

Drymoglossum carnosum, Hook. (Polypodiaceæ)

魚鼈金星 (本草綱目拾遺)

Echinopsis tubiflora, Zucc. ? (Cactaceæ)

仙人拳 (浙江方言)

Eichhornia crassipes, Solms. (Pontederiaceæ)

野荷花 (浙江方言)

案名彙據臺灣方言稱大水萍. 似不及野荷花之名. 較爲雅馴可用也.

Eleocharis plantaginea, R. Br. (Cyperaceæ)

野荸薺, 野薊臍 (救荒野譜) (爾雅義疏)

Eleocharis tuberosa, Schult.

荸薺, 薊臍 (通稱)

Eleusine coracana, Gärtn. (Gramineæ)

稭子(本草綱目)(植物名實圖考)

案稭子係此種。

Eleusine indica, Gärtn.

牛筋草(本草綱目拾遺)

案此種之瘠小者。其花穗往往僅三本。故綱目拾遺有開花三叉之語。

Elsholtzia Oldhami, Hemsl. (Labiatae)

大葉香薷(本草綱目)

案集韻及圖經俱謂香薷似蘇。其卽指此種言之耶。

Epimedium macranthum, Morr. et Decne. (Berberidaceæ)

淫羊藿(藥肆通稱)

Eucommia ulmoides, Oliv. (Eucommiaceæ)

杜仲(通稱)

Eupatorium Kirilowii, Turcz. (Compositæ)

澤蘭(本草綱目)(藥肆通稱)

Euphorbia Esula, L. (Euphorbiaceæ)

大戟(植物名實圖考)

Euphorbia pekinensis, Rupr.

紫大戟(本草綱目)(本草原始)

Exochorda rasemosa, Rehd. = *E. grandiflora*, Lindl. (Rosaceæ)

繭子花(安吉方言)

Fagopyrum cymosum, Meissn. (Polygonaceæ)

赤地利(本草綱目)

Ficus Carica, L. (Moraceæ)

無花果(救荒本草)(本草綱目圖)

Ficus formosana, Max.

野木蓮(吳興方言)

Ficus foveolata, Wall.

珍珠蓮(吳興方言)

案名彙於此種之下。列有三名。一曰崖爬藤。與葡萄科之一種相混同。一曰薜荔。與同屬中之他種相混同。一曰石牆茶藤。似欠雅馴。故今採用吳興方言以名之。

Ficus pumila, L.

薜荔 (本草綱目)

Fortunella Hindsii, Swingle. (Rutaceæ)

金豆 (花鏡)

Fortunella japonica, Swingle = *Citrus japonica*, Th.

金柑, 金橘 (花鏡)

Fortunella margarita, Swingle = *Citrus margarita*, Lour.

牛奶柑 (花鏡)

Fragaria elatior, Fhrh. (Rosaceæ)

地楊梅 (本草綱目圖)

Fraxinus Ornus, L. (Oleaceæ)

甘露蜜 (西藥大成)

Fuchsia globosa, Lindl. (Onagraceæ)

電燈花 (吳興方言)

Gaillardia pulchella, Foug. (Compositæ)

金錢菊 (吳興方言)

Galium gracile, Bge. (Rubiaceæ)

小將軍 (本草綱目拾遺)

Galium trifidum, L.

狗卵草 (本草綱目拾遺)

Gelsemium elegans, Benth. (Loganiaceæ)

胡蔓草 (酉陽雜俎)

Geum japonicum, Th. (Rosaceæ)

水楊梅 (本草綱目拾遺)

Gladiolus gandavensis, S. et Z. (Iridaceæ)

菖蘭 (吳興方言)

Gleditschia heterophylla, Bge. (Leguminosæ)

野阜莢 (北京方言)

Glycine ussuriensis, Reg. et Maack. (Leguminosæ)

鹿藿 (本草綱目)(植物名實圖考)

案鹿藿係此種. 非 *Rhynchosia volubilis*, Lour 也.

Glycyrrhiza glabra, L. (Leguminosæ)

甘草 (本草綱目)

案此種與 *G. echinata*, L. 及 *G. pallidiflora*, Max. 今皆入藥用. 故名彙均有甘草之名.

Goodyera Schlechtendalium, Reichb. f. (Orchidaceæ)

活鹿草. 鹿啣草 (湖雅引前溪逸志)

今湖俗正呼鹿啣草.

Gueldenstedtia multiflora, Bge. (Leguminosæ)

地丁. 紫花地丁 (本草原始)

名彙亦據矢部吉禎氏稱地丁. 至若 *Viola Patrinii*. *Corydalis Bungeana*. *Gentiana squarrosa*. *Scutellaria indica* 等. 名彙均有紫花地丁之名. 此皆因其花形之肖似丁字而誤會者也. 其中如 *C. Bungeana* 者. 花作黃色. 尤與名義欠合.

Gueldenstedtia pauciflora, Fisch.

米布袋 (救荒本草)

Gymnadenia gracilis, Miq. (Orchidaceæ)

獨葉金鎗 (天目山方言)

Gynura pinnatifida, DC. (Compostæ)

見腫消, 土三七 (本草綱目拾遺)

案此即本草綱目三七條所謂近傳之一種. 知非古今通行之三七也. 通行之三七. 係屬 *Aralia bipinnatifida*, 其葉分裂作二回羽狀. 正與古人所謂左三右四者相合. 今吾浙亦有薛之者. 正呼為三七. 若此種者. 宜從綱目拾遺稱見腫消為是. 又綱目拾遺別引採藥錄云. 見腫消葉有

三角。枝梗皆青。根亦青色。形如菖蒲根。案名彙更有 *Viola mirabilis*, L. 一種。亦名見腫消。未審卽採藥錄所記之一種否。

Hæmatoxylon campechianum, L. (Leguminosæ)

洋蘇木 (西藥大成)

Hedera Helix, L. (Araliaceæ)

含春藤 (本草綱目圖)

案本草綱目之常春藤。記載殊略。據植物名實圖考觀之。常春藤乃葡萄科之一種也。(見下文)

Hemerocallis flava, L. (Liliaceæ)

鹿葱 (花鏡)

Hemerocallis fulva, L.

萱草 (救荒本草)(花鏡)(廣羣芳譜)

var. *longituba*, Max.

雄黃杯 (湖雅)

Hosta cœrulea, Tratt. f. *albomarginata*, Matsum. (Liliaceæ)

紫玉簪 (花鏡)

Hosta plantaginea, Aschers.

玉簪花 (通稱)

案此種之花蓋筒部甚長。雅與玉簪之名相合。若 *H. Sieboldiana*, Engl. 者。殊不足以當此名也。

Hydrangea Hortensia, DC. var. *Hortensia*, Max. (Saxifragaceæ)

繡毬花 (植物名實圖考 (湖雅) 洋粉團 (本草綱目拾遺) 嗎哩花 (漳州府志)

Hydrilla verticillata, Casp. (Hydrocharitaceæ)

蜈蚣萍 (本草綱目拾遺)

Hydrocharis morsus-ranæ, L. (Hydrocharitaceæ)

白蘋 (湖雅)

案名彙亦據 Giles 氏稱白蘋。較諸水鼈馬尿花諸名。殊爲雅馴。

Hydrocotyle rotundifolia, Roxb. (Umbelliferae)

地光錢草 (邵武府志)

Hydrocotyle Wilforda, Max.

鏡面草 (本草綱目拾遺)

Hymenophyllum polyanthos, Sw. (Hymenophyllaceae)

烏韭 (本草綱目)?

案綱目烏韭集解所引蘇恭與陳藏器之說。自是
Hymenophyllum 中之一種。更合諸綱目圖所繪。疑
若此種者然。至如水龍骨科之 *Davallia tenuifolia*,
Sw. 似與綱目烏韭集解欠合。

Hypericum chinense, L. (Hypericaceae)

金絲桃 (皇朝通志)

Hyoscyamus niger, L. (Solanaceae)

莨菪 (本草綱目)

案日本本草家稱 *Scoporia japonica*, Max. 爲莨菪。考
諸綱目圖。亦甚相合。然據綱目觀之。莨菪實係此
種。而非 *H. japonica*, 也。

Ilex cornuta, Lindl. (Aquifoliaceae)

枸骨 (本草綱目) 狗骨 (本草從新)

Iris japonica, Th. (Iridaceae)

蝴蝶花 (花鏡) (遵生八牋)

Isopyrum adoxoides, DC. (Ranunculaceae)

紫背天葵。千年老鼠屎 (本草綱目拾遺)

案綱目拾遺謂卽菟葵。非也。

Jacobinia magnifica, Benth. et. Hook. (Acanthaceae)

龍頭草 (浙江方言)

Jasminum odoratissimum, L. (Oleaceae)

黃馨 (小山畫譜)

Justicia procumbens, L. (Acanthaceae)

小青草 (本草綱目拾遺) (藥肆通稱)

案植物名實圖考稱此爲爵牀。蓋因未知小青卽此種。遂謬以爵牀之名充之。考諸本草綱目。爵牀實非此物。故此仍宜稱小青爲是。至本草綱目圖所繪。則承圖考之誤耳。

Kaempferia rotunda, L. (Zingiberaceæ)

藷苴 (古今注)

案藷或作蓴。諸書多合蓴苴藷荷爲一物。惟古今注則分之。更有指蓴苴爲芭蕉者。則誤甚矣。

Lamium album, L.

野芝麻 (植物名實圖考)

案續斷者。據本草備要及本草綱目圖觀之。自是 *Dipsacus* 中之物。

Lamium amplexicaule, L. (Labiatae)

金錢草 (本草綱目拾遺)

案綱目拾遺云。葉形圓。二瓣對生。象鏡鉢。又云。葉四團。有小缺痕。自是此種。非謂 *Glechoma hederacea*, L. 也。

Lathyrus palustris, L. (Leguminosae)

山蠶豆 (救荒本草)

案日本本草家向稱此種爲山蠶豆。今名彙則指 *Vicia tridentata*, Bge, 爲山蠶豆。覈諸救荒本草。似仍以此種爲合。

Lawsonia inermis, L. (Lythraceae)

指甲花 (本草綱目)(廣羣芳譜)

Leersia hexandra, Spreng. (Gramineae)

薺草 (爾雅義疏)

Lepironia mucronata, Rich. (Cyperaceae)

芰草 (爾雅注疏)

案 Hance 氏謂廣東肇慶人呼爲 To。正與芰音相合。

Lespedeza striata, Hook. et Arn. (Leguminosæ)

雞眼草 (救荒本草)

案名彙別有 *sedum spectabile*, Bor. 一種。亦名雞眼草。今湖俗呼景天 (*S. alboroseum* Bak.) 爲雞眼草。謂其葉可治足上雞眼。故名。想 *S. spectabile* 之名雞眼草。亦猶是意耳。

Ligustrum lucidum, Ait. (Oleaceæ)

女貞, 冬青 (本草綱目) (本草從新) (藥肆通稱)

案綱目。女貞一名冬青。又於女貞之下。別出冬青一條。而引救荒本草之凍青樹以附會之。非是。從新云。女貞冬青。時珍作二種實一物也。考南宋時諸陵皆樹冬青。今俗相傳邱墓間多植之。知自古迄今所謂冬青者。並非有異種也。又案綱目所載別種之冬青。謂其葉頗團而不尖。則知所謂 *Ilex pedunculosa*, Miq. 者。日本本草家曾以冬青當之。亦未爲合也。

Lilium pulchellum, Fisch. (Liliaceæ)

番山丹 (花鏡)

案羣芳譜合番山丹與卷丹爲一物。考諸花鏡。殊不謂然。

Lilium tenuifolium, Fisch.

渥丹 (天香樓偶得)

Linaria vulgaris, Miq. (Scrophulariaceæ)

水木樨花 (遵生八牋)

今湖俗正呼水木樨。

Lindera Tzumu, Hemsl. (Lauraceæ)

荆黃楸 (齊民要術) 黃楸 (湖北方言)

案齊民要術與楸梓連類並舉。知古人嘗認爲梓類。毋惑乎今俗遂竟以梓木 (*Tzumu*) 名之矣。

Lippia citriodora, Kth. (Verbenaceæ)

桃香木 (杭縣方言)

Lithospermum officinale, L. var. *Erythrorhizon*, Clarke

紫草 (本草綱目) (植物名實圖考)

Lithospermum Zollingori, A. DC. (Borraginaceæ)

貓舌仙橋 (本草綱目拾遺)

Lophanthus rugosus, Fisch. et Mey. = *Betonica officinalis*,

Lour. (Labiatae)

藿香 (本草綱目) (藥肆通稱)

案日本本草家稱此爲排草香。誤也。

Loranthus chinensis, DC. (Loranthaceæ)

蔦 (通志)

案 *Ribes ambiguum*, Max. 非寄生之物。似不得混以

蔦名之。

Lycopodium cernuum, L. (Lycopodiaceæ)

伸筋草 (藥肆通稱)

Lycopodium cryptomerium, Max.

千年松 (天目山方言)

案花鏡云。千歲松。出天目。其卽此歟。

Lycopus europæus, L. (Labiatae)

天芝麻, 望江青 (本草綱目拾遺引李氏草祕)

Lycoris sanguinea, Max. (Amaryllidaceæ)

黃金鏡 (花鏡)

Lycoris squamigera, Max.

金鏡 (遵生八牋)

案此非鹿葱也。

Lycoris straminea, Lindl.

山慈菇 (本草綱目)

案山慈菇係此種。非百合科之 *Tulipa edulis*, Bak. 與
蘭科之 *Cœlogyne bulbodiscoides*, Franchi, 也。

Lysimachia condida, Lindl. (Primulaceæ)

野薑心菜 (吳興方言)

Lysimachia paridiformis, Franch.

落地梅 (植物名實圖考)

此據松田先生之說。

Magnolia denudata, Desr. var. *purpurascens*, Rehd, et Wils.

(Magnoliaceæ)

辛夷, 木筆 (本草綱目)

案此種之花. 白色帶紫紋. 正與韓保昇所謂白色帶紫. 掌禹錫所謂紫白色者相合. 知辛夷實係此種. 而非開白花之 *M. Kobus*, DC. 與開紫赤色花之 *M. liliflora*, Desr. 所得而混稱者也。

Magnolia liliflora, Desr.

木蘭 (本草綱目)

Magnolia officinalis, Rehd, et Wils.

厚朴 (本草綱目) (藥肆通稱)

據 Wilson 氏植物記. *M. obovata*, Th. (= *M. hypoleuca*, S. et Z.) 者. 日本之所產也. 又 *M. Kobus*, 亦日本產。

Malus baccata, Bork. = *Pyrus baccata*, L. (Rosaceæ)

林檎, 花紅 (浙江通志) (人海記)

Malus floribunda, Sieb. = *M. spectabilis*, Desf. = *Pyrus spectabilis*, Ait.

海棠花 (江浙方言)

f. *pendula*, Koidz.

垂絲海棠 (花鏡)

Malus pumila, Mill. (= *Pyrus Malus*, L.) var. *asiatica*, Koidz.

蘋果 (江浙方言)

Malus micromalus, Mak.

海紅 (本草綱目)

Malus sphærocarpa, Roemer.

海棠果 (江浙方言)

Malva parviflora, L. (Malvaceæ)

菟葵 (爾雅注疏) (本草綱目) (植物名實圖考)

案本草綱目菟葵集解。諸說紛紜。莫衷一是。今以郭璞之說爲準。參以寇宗奭說及圖考之說。菟葵當屬此種。至若蘇恭所說。自是 *Anemone* 中之一種。名彙所謂 *A. altaica*, Fisch. 者近是。又如鄭樵所說。則爲 *Pyrola media*, Sw. 也。

Malva verticillata, L.

葵 (齊民要術) (農政全書)

案經典中之葵卽此。本草綱目則合葵與冬葵子爲一物。檢今藥肆中所用之冬葵子。自是 *Abutilon* 中之一種。名彙所謂 *A. indicum*, G. Don. 者。其殆是歟。

Mariscus Sieberianus, Nees. (Cyperaceæ)

山葶薺, 野葶薺 (本草綱目拾遺)

案此種生山地。地下有球莖。非救荒本草之所謂磚子苗也。

Medicago denticulata, Willd. (Leguminosæ)

金花菜 (松江府志) (太倉州志) (上海縣志) (湖雅)

以上三書。均據江蘇黃以仁氏苜蓿考所引。今江浙方言正呼金花菜。

Medicago falcata, L.

野苜蓿 (植物名實圖考)

Medicago sativa, L.

苜蓿 (釋草小識) (植物名實圖考)

日本松田先生亦嘗著詳說一則。以辨苜蓿之爲此種。而非 *M. denticulata* 也。又前種之名野苜蓿。亦係據松田先生之說。

Melia Toosendan, S. et Z. (Meliaceæ)

川棟子 (藥肆通稱)

Melilotus suaveolens, Ledeb. (Leguminosæ)

醒頭香 (花鏡) 醒頭草 (德清方言)

Mentha aquatica, L. (Labiatae)

水蘇 (本草綱目)

Mentha viridis, L.

綠薄荷 (西藥大成)

Meratia præcox, Rehd. et Wils = *Chimonanthus fragrans*

Lindl. (Calycanthaceæ)

蠟梅 (本草綱目) (花鏡) (廣羣芳譜) (植物名實圖考)

var. *grandiflora*, Rehd. et Wils.

馨口蠟梅 (本草綱目) (廣羣芳譜)

var. *concolor*, Mak.

素心蠟梅 (江浙方言)

Michelia longfolia, Bl. (Magnoliaceæ)

白蘭花 (江浙方言)

Microstylis monophyllas, Lindl. (Orchidaceæ)

獨葉一枝鎗 (本草綱目拾遺)

Milletia reticulata, Benth. (Leguminosæ)

紫藤, 黃環 (夢溪筆談) (本草綱目) (花鏡)

Mimosa pudica, L. (Leguminosæ)

含羞草 (臺灣府志) 知時草 (皇朝通志)

Mimulus tenellus, Bge. (Scrophulariaceæ)

神仙對坐草 (本草綱目拾遺) (藥肆通稱)?

Miscanthus japonicus, Hack. (Gramineæ)

芒 (本草綱目)

Miscanthus sacchariflorus, Hack.

狼尾草 (爾雅義疏) (本草綱目圖)

案名彙據滿洲方言呼狼尾把花。正與狼尾草之名相合。

Miscanthus sinensis, Anders

石芒 (本草綱目)

案李時珍曰。七月抽長莖。開白花成穗。如蘆葦花者。芒也。五月抽短莖。開花如芒者。石芒也。據其花穗之長短。及開花之季節推之。芒宜屬 *M. japonicus*，石芒則此種也。

Monochoria hastata, Solms. (Pontederiaceæ)

青茨菇花，禹韭 (本草綱目拾遺)

Monochoria ovata, Kth.

水鳥 (爾雅義疏)

案陸璣謂賣卽澤瀉。則爾雅似不應賣牛脣與蒨。葛重出。且案諸郭璞所謂寸寸有節。拔之可復者。自是 *Monochoria* 之類。而非指澤瀉也。

Morus cathayana, Hemsl. (Moraceæ)

麻桑 (湖蠶述)

Mosla soochouensis, Matsuda. (Labiatae)

石香薷 (本草綱目香薷條李時珍說)

Myrica rubra, S. et Z. var. *alba*, Mak. (Myricaceæ)

白楊梅 (北戶錄)

Myriogyne minuta, Less. (Compositae)

石胡荽 (本草綱目)(植物名實圖考)

案石胡荽係此種。李時珍謂其氣辛薰不堪食。余曾取此種嘗之。信然。

Myriophyllum spicatum, L. (Halorrhagidaceæ)

聚藻 (本草綱目)

Myroxylon pereiræ, Klotzsch. (Leguminosae)

拔爾撒摩 (本草綱目拾遺)

Nanocnida japonica, Bl. (Utericaceæ)

荷包草(本草綱目拾遺)

案百草鏡所說係另一種)

Narcissus Pseudonarcissus, L. (Amaryllidaceæ)

洋水仙(吳興方言)

Nasturtium indicum, DC. (Cruciferæ)

麥藍菜(滇本草)

Nasturtium montanum, Wall.

狗芥(本草綱目葶藶條)(爾雅義疏葶藶條)

案本草綱目之蔊菜. 非此種也.

Nasturtium palustre, DC.

葶藶(本草綱目)(爾雅義疏)

Nelumbo nucifera, Gærtn. (Nymphæaceæ)

荷花(通稱)

案古人呼此爲芙蓉. 今人則呼木芙蓉爲芙蓉矣.

Nepeta japonica, Max. (Labiatae)

荊芥(本草綱目)(藥肆通稱)

案荊芥係此種.

Nicotiana Tabacum, L. (Solanaceæ)

烟花, 淡把姑(花鏡)

一作淡巴菰. 即 Tobacco 之譯音也.

Nipholobolus Lingua, Spr. (Polypodiaceæ)

石韋(植物名實圖考)

案今藥肆中此種與 *Cyclophorus Drakeanus*, 均用之.

Ocimum basilicum, L. (Labiatae)

羅勒(本草綱目)

Oenanthe stolonifera, DC. (Umbelliferae)

芹, 水蘄(爾雅義疏)(本草綱目)

此乃古今通稱之芹菜也.

Ophiopogon japonicus, Ker. (Liliaceæ)

沿階草 (江西通志)

Ormosia Hosiei, Hemsl. et. Wils. (Leguminosæ)

海紅豆 (廣羣芳譜)

Oroxylum indicum, Vent. (Bignoniaceæ)

木蝴蝶 (本草綱目拾遺)

此據松田先生之說。

Osmunda regalis, L. (Osmundaceæ)

貫衆 (本草綱目) (藥肆通稱)

案名彙列有貫衆四種。皆屬水龍骨科植物。余因取藥肆中之貫衆蒔之。乃此種也。考諸綱目貫衆集解。與李時珍之說。甚相吻合。吳普之說。亦頗相似。惟吳普謂四月花白。則此種之實葉。並不作白色。此不無稍異耳。

Oxalis stricta, L. (Oxalidaceæ)

酸梅子草 (吳興方言)

Pæderis tomentosa, Bl. (Rubiaceæ)

牛皮凍 (植物名實圖考)

Panax quinquefolium, L. (Araliaceæ)

西洋人參 (本草從新) 西洋參 (本草綱目拾遺)

此爲北美洲之所產。彼處亦呼爲人參。 (Ginseng)
從新謂出大西洋佛蘭西。蓋因曩昔由佛蘭西人經理。自北美輸入我國。故有此訛傳之說爾。

Pandanus odoratissimus, L. f. (Pandanaceæ)

林茶 (臺灣府志) 露花 (本草綱目拾遺)

Panicum sanguinale, L. (Gramineæ)

結縷 (爾雅義疏)

案馬唐卽蘼草。非此物也。

Parthenocissus tricuspidata, Pl. (Vitaceæ)

常春藤 (植物名實圖考) 地錦 (本草綱目)

Passiflora, coerulea, L. (Passifloraceæ)

西番蓮 (南越筆記) (植物名實圖考)

Passiflora foetida, L.

玉蘂花 (花鏡)

Pelargonium graveolens, L. Herit. (Geraniaceæ)

香水花 (浙江方言)

Pelargonium inquinans, Ait.

洋石榴, 石榴紅 (浙江方言)

案其花色似石榴. 故名. 榴或轉作蠟.

Pennisetum japonicum, Trin. = *Gymnothrix japonica*, Kth
(Gramineæ)

童梁 (毛詩疏) (爾雅注疏)

案爾雅孟狼尾與稂童梁分釋. 自是二物. 爾雅翼及本草綱目皆合而一之. 非也. 且郭璞謂狼尾似茅. 今人亦以覆屋. 其非矮小若此種者可知. 故 Giles 氏稱此爲童梁. 甚合. 其花穗正似梁也.

Phaseolus multiflorus, Willd. (Leguminosæ)

花豆 (吳興方言)

Phellodendron amurense, Rupr. (Rutaceæ)

藥木, 黃柏 (本草綱目)

案黃柏係此種. 非 *Pterocarpus indicus*. 也.

Phelipæa salsa, C.A. Mey. (Orobanchaceæ)

肉菴蓉 (本草綱目) (藥肆通稱)

Phoenix humilis, Royle. (Palmæ)

水樹 (觚賸)

Photinia serrulata, Lindl. (Rosaceæ)

石南 (本草綱目) (花鏡) (江浙方言)

余於癸卯之春. 往鄉間搜採植物. 偶以此樹之名. 詢諸鄉人. 答曰石南樹. 及歸而考諸本草綱目花鏡諸書. 始知石南實係此種. 而鄉人之稱. 未有誤

也。嗣後往他處搜採。見輒詢問。僉以石南答之。愈益信而無疑矣。日本松田先生嘗辨石南非 *Rhododendron Metternichii*, S. et Z. 後又記錄黃以仁氏之說。指石南爲此種。蓋江浙風俗。多植此樹於邱墓間。故無不知其名者也。

Phryma leptostachya, L. (Phrymaceæ)

透骨草 (本草綱目拾遺)

案名彙有 *Clematis æthusæfolia*, Turcz. 與 *C. intricata*, Bge. 均名透骨草。余取藥肆中之透骨草檢之。自是 *Clematis* 中之物。

Phyllanthus Urinaria, L. (Euphorbiaceæ)

珍珠草 (本草綱目拾遺)

Phyllocactus crenatus, S. Dyk. (Cactaceæ)

仙人結 (杭縣方言)

Phyllocactus Russelianus, K. Sah.

仙人竹葉 (杭縣方言)

Phyllostachys Cambusoides, S. et Z. f. *Zitchiku*, Mak.
(Gramineæ)

木竹 (湖雅)

Phyllostachys nigra, Munro.

紫竹 (汝南圃史)

案今俗所用之紫竹。自是此種。非 *Arundinaria marmorata*, Mak. 也。

Phytolacca decandra, L. (Phytolacaceæ)

洋胭脂 (杭縣方言)

Pinus Armandi, Franch (Pinaceæ)

華山松 (癸辛雜識) 五粒松 (陝西通志)

此據松田先生之說。

Piper Cubeba, L. f. (Piperaceæ)

萹澄茄 (本草綱目)

案今藥肆中所用之華澄茄. 自是 *Litsea* 中之物. 或即 *Giles* 氏之所謂 *L. Cubeba*, *Pers.* 者歟.

Pittosporum glabratum, *Lindl.* (*Pittosporaceæ*)

山礬花 (遵生八牋)

案山礬與海桐爲別種. 春風堂隨筆合而一之. 非是. 遵生八牋正分二物. 所言甚合.

Podocarpur chinensis, *Wall.* (*Taxaceæ*)

羅漢松 (植物名實圖考)

Podophyllum peltatum, *L.* (*Berberidaceæ*)

野檮欒 (西藥大成)

Podophyllum pleianthum, *Hance*

草八角 (本草綱目拾遺)

Podophyllum versipelle, *Hance*

鬼臼 (本草綱目)

案綱目鬼臼集解. 實混說數種在內. 如蘇恭所說. 葉有兩歧者. 自是 *Diphyllia* 屬中之物. 又如獨弧. 滔丹房鑑源之說. 則爲天南星科中之物. 如名彙所記二種之獨脚蓮是也.

Polansla viscosa, *DC.* (*Capparidaceæ*)

黃花菜 (本草綱目白花菜條)

Polygala sibirica, *L.* = *P. japonica*, *Houtt.* (*Polygalaceæ*)

瓜子金 (植物名實圖考)

Polygala tenuifolia, *Willd.*

遠志 (爾雅注疏) (救荒本草) (本草綱目) (植物名實圖考)

案遠志係此種. 若前種者. 根甚細小. 烏足以供藥用. 且亦與諸書所謂葉銳而黃者不合.

Polygonum aviculare, *L.* (*Polygonaceæ*)

蕭蓄 (爾雅注疏) (救荒本草) (本草綱目) (植物名實圖考)

Polygonum chinense, L.

火炭母草(本草綱目圖)

Polygonum flaccidum, Meisn.

赤蓼(本草綱目)

Polygonum ruginatum, Ham. var. *sinense*, Hemsl.

赤脛散(植物名實圖考)

Polygonum nodosum, Pers.

馬蓼(本草綱目)

Polygonum perfoliatum, L.

雷公藤(本草綱目拾遺)

案板杠歸急改索諸名.殊不及此名之雅馴.

Polygonum Posumbu, Ham.

青蓼(本草綱目)

Polygonum viscosum, Ham.

香蓼(本草綱目)

Polypodium Fortunei, Kze. (Polypodiaceæ)

骨碎補(本草綱目)(植物名實圖考)

Polypodium hastatum, Th.

辟瘟草(本草綱目拾遺)鵝掌金星草(植物名實圖考)

Polypodium normale, Don.

鳳尾金星(本草綱目拾遺)

Polystichum falcatum, Diels. = *Aspidium falcatum*, Sw. (Polypodiaceæ)

蛇眼草(本草綱目)

李時珍曰.生古井及年久陰下處.形如淡竹葉.背後皆是紅圈.如蛇眼狀.案此種之囊堆.作正圓形.其被膜赤色.有光澤.正與所謂紅圈如蛇眼狀者相合.且其所記著生之處.亦甚相符.若 *Gymnogramme japonica*, Desv. = *Coniogramme japonica*,

Diels. 者. 其著生之地既不同. 其囊堆之狀亦不合.
日本本草家以蛇眼草當之. 誤矣.

Populus alba, L. (Salicaceæ)

白楊 (古今注) (本草綱目)

Populus balsamifera, L. var. *suaveolens*, Loud.

移楊 (古今注) (本草綱目)

Potentilla discolor, Mill. (Rosaceæ)

翻白草 (救荒本草)

Potentilla Fregniana, Bornm.

雞腿兒 (本草綱目翻白草條李時珍說)

Potentilla multifida, L.

湖雞腿 (本草原始)

Pouzolzia hirta, Hassk. (Urticaceæ)

白米飯草, 糯米飯草 (本草從新) 糯米頭 (湖北方言)

Primula Forbesii, Franch. (Primulaceæ)

報春花 (植物名實圖考)

此據松田先生之說.

Prunus japonica Th, (Rosaceæ)

郁李 (花鏡)

案爾雅之唐棣移. 指爲扶移 (*Amelanchier asiatica*, C. Koch.) 者. 郭璞之說也. 本草拾遺本草綱目諸書據之. 指爲郁李 (*Prunus*) 之類者. 陸璣之說也. 農政全書花鏡諸書據之. 但陸璣之所謂唐棣卽與李者. 疑指 *P. humilis*, Bge. 言之. 此名歐李. 歐與乃一聲之轉也.

Prunus Mume, S. et Z.

梅 (通稱)

var. *pleiocarpa*, Max.

品字梅 (花鏡)

var. microcarpa, Mak.

早梅 (梅譜)

var. viridicalyx, Mak.

綠萼梅 (花鏡)

Prunus Padus, L.

櫻額, 稠梨 (本草綱目拾遺)

Prunus Persica, Stoker. = *P. Persica*, var. *vulgaris*, Max.

桃 (通稱)

var. *densa*, Mak.

壽星桃 (汝南圃史)

var. *nucipersica*, Dippel.

光桃 (汝南圃史)

Prunus tomentosa, Th.

山櫻桃 (急就篇注)(文選注)

案爾雅之常棣棣。據郭注及毛詩疏觀之。自是此種。本草綱目及羣芳譜均指爲郁李。非也。閒居賦云。梅杏郁棣之屬。則常棣與郁李之非一物可知。且此種今俗正呼山櫻桃。與急就篇及文選之注相合。至如本草綱目與爾雅義疏所述之山櫻桃。則又似指下種言之。非此物也。

Prunus triloba Lindl.

榆葉梅 (畿輔舊志)

Pteris serrulata, L. (Polypodiaceæ)

鳳尾草 (植物名實圖考)

Pyrola media, Sw. (Pirolaceæ)

天葵 (通志)

Pyrus betuliæfolia, Bge. (Rosaceæ)

白棠 (毛詩疏)

名彙稱此爲棠梨。案本草綱目依據陸璣之說。分棠梨爲赤白甘酢二種。此則其白者爾。

Pyrus Bretschneideri, Rehd.

鴉梨 (江浙方言)

Pyrus Calleryana, Dcne.

赤棠 (毛詩疏)

吾鄉呼此爲棠梨。蓋卽所謂棠梨一種之赤者。亦卽救荒本草所謂團葉之品種也。日本本草家稱此爲鹿梨。非是。

Pyrus Lindleyi, Rehd. = *P. sinensis*, Lindl.

梨 (通稱)

Pyrus ussuriensis, Max.

鹿梨 (本草綱目)

Quamoclit vulgaris, Chois. = *Ipomœa Quamoclit*, L. (Convolvulaceæ)

蔦蘿 (花歷百詠) 金鳳毛 (本草綱目拾遺)

此爲墨西哥之原產。自明季始入我國者。蔦蘿之名。蓋湊合毛詩蔦與女蘿之語而名之者也。或竟稱爲女蘿。非是。女蘿卽菟絲也。

Quassia amara, L. (Simarubaceæ)

苦白木 (西藥大成)

(案西藥大成中之植物。大半爲我國所不產。然交通頻繁。而後。利用之術。日益加增。其間。所有名稱之雅馴可用者。自不妨摘錄之。以備將來之採擇焉)。

Quercum Bungeana, Forbes. (Fagaceæ)

櫟 (本草綱目) (說文義證) (爾雅義疏)

Quercum dentata, Th.

櫟 (本草綱目) 薄羅 (爾雅義疏)

此爲柞蠶飼料之一種。人海記云。齊東野蠶。食櫟葉者名櫟紬。義疏云。沂州日照棲霞。俱饒薄羅。旣收山繭之利。兼可樵採爲薪。是也。此種而外。尙有下種及 *Q. mongolica*, Fisch. 一種。均爲柞蠶飼料云。

Quercum serrata, Th.

栲, 栲櫟 (說文義證)

Quercum suber, L.

塞樹 (植物學啓蒙)

Quercus infectoria, Oliv.

沒石子 (西藥大成)

案酉陽雜俎之無石子. 係另一種.

Rehmannia glutinosa, Libosch, var. *typica*, Diels. (Scrophulariaceæ)

地黃 (本草綱目) (植物名實圖考)

日本松田先生分此爲二異品. 其花色淡黃者. 爲 *f. lutea*. (= *R. lutea*, Max.) 花色紅紫者. 爲 *f. purpurea*, 云.

Rhamnus dahuricus, Pall. (Rhamnaceæ)

鼠李 (本草綱目)

案鼠李係此種. 其葉似李. 長亦相等. 正與綱目所記適合.

Rheum officinale, Baill. (Polygonaceæ)

大黃 (本草綱目)

此種與 *R. palmatum*, L. 今皆入藥用. 故名彙均有大黃之名.

Rhodea japonica, Roth. (Liliaceæ)

萬年青 (花鏡) (汝南圃史) (本草綱目拾遺) (植物名實圖考)

Rhododendron Metternichii, S. et Z. (Ericaceæ)

石桂, 紅桂 (本草綱目拾遺正誤)

Rhododendron sinense, Sw.

羊躑躅 (本草綱目)

或稱葚蓉爲羊躑躅. 誤也.

Rhododendron Weyrichii, Max.

石郎頭 (安吉方言)

Rhodomyrtus tomentosa, Wight. (Myrtaceæ)

桃金孃(廣東新語)(本草綱目拾遺)

Rhus Toxicodendron, L. var. *radicans*, Miq. (Anacardiaceæ)

野葛(夢溪筆談)(本草綱目李時珍說)

Rosa microcarpa, Lindl. (Rosaceæ)

雀梅(本草綱目拾遺)

Rosa microphylla, Roxb.

繅絲花(花鏡)做絲花(湖屬方言)

Rosa rugosa, Th. var. *albiflora*, Koidz.

白玫瑰(江浙方言)

Rubia cordifolia, L. var. *hexaphylla*, Mak. (Rubiaceæ)

土茜草(本草綱目拾遺)

Rumex aquaticus, L. (Polygonaceæ)

金不換(本草綱目拾遺)

Rumex dentatus, Campd.

羊蹄大黃(本草綱目大黃條)

案蘇頌所述羊蹄大黃根葉花實之狀. 均與此種適合.

Sagittaria sagittifolia, L. (Alismataceæ)

野茨菰(東醫寶鑑)

var. *sinensis*, Mak.

慈菇(通稱)

Salix glandulosa, Seem. (Salicaceæ)

大葉楊(安吉方言)

Sagus Rumphii, Willd. (Palmae)

沙孤, 西國米, (本草綱目拾遺)

案本草綱目之莎木麵. 疑係此種. 沙孤者. 卽 Sago 或 Saku 之譯音也.

Salvia japonica, Th. (Labiatae)

紫參(植物名實圖考)(本草綱目圖)

案鼠尾草即鼠菊。救荒本草載之。按其圖說。非此物也。

Salvia miltiorrhiza, Bge.

丹參 (本草綱目) (藥肆通稱)

Salvia plebeia, R. Br.

荔枝草 (本草綱目拾遺)

Salvia splendens, Sllw.

象牙紅 (吳興方言)

Sambucus javanica, Bl. (Caprifoliaceæ)

蒴藋 (本草綱目) 玉淨瓶 (本草綱目拾遺)

Saponaria Vaccaria, L. (Caryophyllaceæ)

王不留行 (本草綱目)

案日本本草家稱此爲王不留行。甚是。此種萼有五肋。正與李時珍所謂殼有五稜者相合。若 *Silene aprica*, Turcz 者。其萼有十肋者也。又如植物名實圖考之王不留行。則爲 *Physalis minima*, L. 此蓋因陶宏景有葉似酸漿之語而誤會者爾。

Sasa chartacea, Mak. et Shib. (Gramineæ)

箬竹 (湖雅)

案今俗所用之箬葉。係屬此種。非 *S. albo-margitana*, Mak. et Shib. 也。

Saururus Loureiri, Decne. (Saururaceæ)

三白草 (植物名實圖考) (本草綱目圖)

案所謂 *Gymnotheca chinensis*, Decne, 者。葉柄甚長。與諸圖所繪者不合。

Saussurea microcephala, Franch. (Compositæ)

觀音菊 (西湖志)

Schizandra chinensis, Baill. (Magnoliaceæ)

五味子 (本草綱目)

案五味子係此種。正與二蘇之說相符。日本本草家曾據李時珍之說。分爲南北二種。稱此爲北五味子。而稱 *Kadsura japonica*, Dun. 爲南五味子。案李氏謂北產者色黑。其或指 *S. nigra*, Max. 言之耶。

Scutellaria rivularis, Wall. (Labiatae)

半枝蓮 (藥肆通稱)

Sedum japonicum, Sieb. (Crassulaceae)

佛甲草 (本草綱目) 狗牙半支 (本草綱目拾遺)

Sedum Makinoi, Max.

馬牙半支 (本草綱目拾遺)

Sedum polystichoides, Hemsl.

百藥草 (本草綱目李時珍說) (本草綱目圖)

案百藥草非 *Thesium chinense*, Turcz 也。

Sedum sarmentosum, Bge.

鼠牙半支 (本草綱目拾遺)

f. *major*, Diels.

虎牙半支 (本草綱目拾遺)

Selaginella atroviridis, Spring. (Selaginellaceae)

翠羽草 (本草綱目拾遺)

Senebiera pinnatifida, DC. (Cruciferae)

米蒿 (救荒本草)

Stroemia robusta, Gaertn. (Dipterocarpaceae)

娑羅樹 (潛確類書) (格致鏡原)

案諸書多有指天師栗爲卽娑羅樹者。誤也。

Sida szechuensis, Matsuda, (Malvaceae)

野桑 (四川方言)

此據松田先生之說

Smilax glabra, Roxb. (Liliaceae)

土茯苓 (本草綱目) (藥肆通稱)

Solanum Dulcamara, L. (Solanaceæ)

蜀羊泉 (本草綱目)

Solanum lyratum, Th.

白英 (本草綱目) (植物名實圖考)

Solanum Melongena, L. var. *ovigerum*,

白茄 (本草綱目拾遺)

Sonchus oleraceus, L. (Compositæ)

苦菜 (爾雅) (夏小正) (毛詩) (禮記) (廣雅) (本草綱目)

名彙除此種據彼邦本草家稱苦菜外。尚有五種。其中如蒲公英與 *Lactuca amurensis*. 係方言之混稱。不足深辨。他若 *L. brevirostris*. *L. denticulata*, *Cichorium Endivia*, 等。亦皆與諸書所記不合。禮月令。孟夏之月。苦菜秀。廣雅云。游冬苦菜也。易通卦驗玄圖云。苦菜生於寒秋。經冬歷春。得夏乃成。韓保昇日。春花夏實。至秋復生。花而不實。經冬不凋。凡此諸說。均與 *L. brevirostris*, *L. denticulata*, 二種不合。又蘇恭曰。花黃似菊。寇宗奭曰。花似野菊。春夏秋皆旋開。李時珍曰。開黃花如初綻野菊。又曰。子。上有白毛茸茸。凡此諸說。又與 *C. Endivia*, 不符。爾雅。茶。苦菜。國語云。望之如茶。若以 *C. Endivia*, 爲茶。其何所望哉。因知苦菜確係此種。日本本草家之說。殊不謬也。

Stachys aspera, Michx. (Labiatae)

望江青 (本草綱目拾遺)

案水蘇者。李時珍謂氣甚辛烈。余曾取此種嘗之。並無辛味。知水蘇係 *Mentha aquatica*. 非此種也。

Stachys sieboldi, Miq.

甘露兒 (救荒本草) 地蠶 (本草綱目寇宗奭說)

案綱目草石蠶集解所引陳藏器與蘇頌之說。自是水龍骨科之物。惟寇宗奭所述之地蠶。真乃此種。李時珍合而一之。非是。草石蠶者。陳藏器謂與卷柏相類。本草綱目拾遺則謂葉如大葉金星。余曾取藥肆中之草石蠶檢之。確爲水龍骨科一種之根莖。惜未能知其葉狀若何耳。

Stellaria aquatica, Scop. (Caryophyllaceæ)

繁縷(救荒本草)(本草綱目)

Stemone japonica, Miq. (Stemonaceæ)

百部(本草綱目)(植物名實圖考)

案諸書均謂百部蔓生。似應以此種當之。

Stephania hernandifolia, Walp. (Menispermaceæ)

金線吊蝦蟆(本草綱目拾遺)(浙江方言)

案本草綱目之千金藤。諸說紛紜。莫衷一是。又名實圖考之金線吊烏龜。似欠雅馴。故今皆不取。

Strobilanthes oliganthus, Miq. (Acanthaceæ)

麻衣接骨(本草綱目拾遺)

案救荒本草之紫雲菜。似與此種不合。

Theobroma Cacao, L. (Sterculiaceæ)

可可(瀛寰志略)

Thuja orientalis, L. (Pinaceæ)

柏(本草綱目)(廣羣芳譜)

名彙據我國經典。稱此爲柏。又於 *Cupressus funebris*, Endl. 亦據經典稱柏。意謂此二種者。均我國古今通稱之柏也。然據綱目所引六書精蘊之說。及李時珍之所記者觀之。知古今通稱之柏。實係此種。而非 *C. funebris* 也。案 *C. funebris* 產四川及湖南北等處。成都武侯廟之古柏卽此。唐本草謂其味甘香。異於常柏。蜀都雜抄亦謂蜀產與他迥異。是則

指 *C. funebris*, 爲異種之柏. 而所謂常柏者. 確係此種無疑.

Tilia mandshurica, Rupr. et Max. (Tiliaceæ)

椴樹 (人海記) (本草綱目拾遺)

Torenia setulosa, Max. (Scrophulariaceæ)

地蜈蚣 (本草綱目拾遺引百草鏡)

Torillia scabra, Mak. (Umbelliferæ)

臭毛蟲草 (吳興方言)

Torreya nucifera, S. et Z. (Taxaceæ)

榧 (本草綱目) (植物名實圖考)

Trachelospermum jasminoides, Lem. (Apocynaceæ)

絡石 (本草綱目) (藥肆通稱)

案本草綱目圖指此爲白花藤終屬非是

Trapa bicornis, L. f. (Hydrocaryaceæ)

環腰菱 (吳興方言)

Tripa bispinosa, Roxb.

菱 (酉陽雜俎) (本草綱目) (花鏡)

var. *linumai*, Nakano.

沙角 (花鏡)

var. *Makinoa*, Nakano. ?

餛飩菱 (湖雅)

Trapa natana, L.

菱 (酉陽雜俎) (本草綱目) (花鏡)

var. *incisa*, Mak. = *T. incisa*, S. et Z.

刺菱 (花鏡)

Trichosanthes cucumeroides, Max. (Cucurbitaceæ)

烏瓜 (安吉方言)

今藥肆以此種之種子充栝樓. 而以下種及 *T. japonica*, Rgl. 之種子充瓜蒞. 考諸本草綱目. 殊未合也.

Trichosanthes Kirilowii, Max.

栝樓, 瓜萹 (本草綱目) (植物名實圖考)

Tricyrtis macropoda, Miq. (Liliaceæ)

開金鎖 (本草從新)

Trollius Ledebouri, Reichb. (Ranunculaceæ)

金蓮花 (廣羣芳譜) (人海記) (本草綱目拾遺)

案金蓮花係此種. 日本矢部吉禎氏曾辨正之. 植物名實圖考指下種爲金蓮花. 蓋誤會耳.

Tropaeolum majus, L. (Tropaeolaceæ)

大紅鳥 (植物名實圖考引京師方言)

Tulipa edulis, Bak. (Liliaceæ)

老鴉瓣 (植物名實圖考)

Vaccinium bracteatum, Th. (Ericaceæ)

南燭, 烏飯草 (本草綱目拾遺)

案本草綱目合南燭與南天竹爲一物. 綱目拾遺引王聖俞之說以辨別之. 今湖俗當佛生日. 採此種之葉. 浸汁作烏飯. 知南燭實係此種. 誠不可與南天竹相牽混者也. 又名彙別據 Giles 氏華英字典及植物名實圖考. 稱 *Pieris ovalifolia*, D. Don. 爲南燭. 豈其因此二種之形態相似. 或有混用之者耶. 然 *P. ovalifolia* 之葉. 則含有毒質云.

Veratrum nigrum, L. (Liliaceæ)

藜蘆 (植物名實圖考) (本草綱目圖)

案西藥大成以歐洲產之 *Helleborus niger*, L. 稱爲藜蘆. 非是.

Veronica Anagallis, L. (Scrophulariaceæ)

水高苳 (救荒本草)

案本草綱目之水苦蕒. 記載殊略. 據綱目圖觀之. 乃爲菊科之一種. 故今從救荒本草稱水高苳.

Viburnum tomentosum, Th. (Caprifoliaceæ)

蝴蝶樹 (典籍便覽) 八仙花 (花鏡)

var. *plicatum*, Th.

玉粉團 (本草綱目拾遺)

今俗亦呼繡毬花。

Vicia hirsuta, Koch. (Leguminosæ)

野毛豆 (本草綱目拾遺)

Vicia sativa, L.

翹搖, 小巢菜 (毛詩疏) (爾雅注疏) (本草綱目)
案諸書俱謂翹搖細葉蔓生. 其非 *Astragalus sinicus*
可知. 又李時珍謂其葉似初生槐葉及蒺藜葉. 又
謂結角似豌豆而小. 其非 *V. hirsuta*, 又可知矣.

Vicia tetrasperma, Moench.

絲蕎蕎 (救荒野譜)

Victoria regia, Lindl. (Nymphaeaceæ)

維多利亞花 (歸樸齋詩鈔) (植物學啓蒙)

Viola chinensis, Don. (Violaceæ)

堇堇菜 (本草原始) 金剪刀 (本草綱目拾遺)

日本本草家向稱此爲紫花地丁. 矢部吉禎氏曾
辨其誤. 謂紫花地丁乃 *Gueldenstedtia multiflora*, 非
此種也云云. 然其誤不獨在日本. 吾國亦然. 綱目
拾遺指此種與 *V. Patrinii*, 爲地丁草. 藥肆則又用
V. japonica Langsd, 爲地丁草. 知我國南方藥品中
之地丁草. 不外乎 *Viola* 中之物. 蓋輾轉傳誤者久
矣. 他如以胡蘿蔔之果實充鶴蝨. 以枸骨之葉充
十大功勞. 皆藥品之誤用者也.

Viola odorata, L.

洋芝蘭 (吳興方言)

案西藥大成稱此爲堇葵. 非是.

Viola Ptrinii, DC.

銀剪刀 (本草綱目拾遺)

Viola tricolor, L.

蝴蝶梅 (植物學啓蒙)

Viola verecunda, A. Gr.

苦堇, 堇葵 (本草綱目)(爾雅義疏)

案許慎郭璞所謂葉如柳者.係指堇堇菜言之.獨蘇恭所謂葉似叢者.係指此種.義疏引牟應震曰.葉長者甘.葉圓者苦.則爾雅之苦堇.正宜屬此.

Viscum orientale, Willd. (Loranthaceæ)

桑寄生 (藥肆通稱)

案本草綱目桑寄生集解.混說數種在內.凡屬於 *Viscum* 及 *Loranthus* 中之諸種.皆述及之.

Viscum japonicum, Th.

女蘿 (通志)

案毛詩疏云.女蘿今菟絲.爾雅亦云.女蘿菟絲.乃通志獨以此爲女蘿.何也.豈因其同爲寄生之物而誤會者耶.今姑存之.

Vitex incisa, Lam. (Verbenaceæ)

楷 (說文義證)

Vitex Negundo, L.

荆, 楚 (本草綱目)

案前種乃荆楚之地所不產不得以楚名之

Vitex trifolia, L.

蔓荆 (本草綱目圖)

var. *unifoliolata*, Sch.

埔荆 (臺灣府志)

Vitis Thunbergii, S. et Z. (Vitaceæ)

乳汁藤 (本草綱目拾遺引李氏草祕)?

Wikstroemia japonica, Miq. (Thymelaeaceæ)

蕘花 (本草綱目)

案蕘花係此種. 非 *W. Gampi*, Max. 也.

Wistaria chinensis, DC. (Leguminosæ)

朱藤 (湖雅) 守宮槐 (羣芳譜)

今通稱朱藤. 案此種之葉. 當晝間日光直射時. 向
上閉合. 日斜時則開展. 夜間亦然. 因知羣芳譜所
記之守宮槐. 即係此種. 爾雅云. 守宮槐葉晝聶宵
炕. 郭璞解為晝日聶合. 而夜炕布. 甚為槐樹. 爾雅
翼因未知守宮槐係此種. 誤會為即槐樹. 乃強解
為晝開夜合. 實則槐樹之葉. 夜合固屬常態. 晝
亦時有之. 故認守宮槐為槐樹. 終無當也.

Woodwardia virginica, Sm. (Polypodiaceæ)

金毛狗脊 (本草從新) (浙江方言)

Zantedeschia æthiopica, Spr. (Araceæ)

一瓣蓮 (花鏡)

Zephyranthus coninata, Herb (Amaryllidaceæ).

葱蘭 (杭縣方言)

Zinnia elegans, L. (Compositæ)

秋羅 (浙江方言)

名彙據滿洲方言稱江西拉花. 一名火求花. 案拉
宜作蠟. 然江西蠟乃 *Tagetes patula*, 非此種也.

Zizyphus sativa, Gärtn. var. *inermis*, Schneid (Rhamnaceæ)

棗 (通稱)

var. *spinusus*, Bge.

酸棗 (本草綱目) (藥肆通稱)

Zoysia pungens, Willd. (Gramineæ)

龍鬚草 (本草綱目拾遺)

案綱目拾遺謂似蕭蓄而小. 細圓. 又引百草鏡云.
此草橫生布地. 小滿時抽莖. 開花青細. 頗與此種
相合. 日本本草家曾據漢書稱結縷. 案漢書音義
謂結縷似白茅. 其非此種可知.

附 錄

- Acalypha 鳳眼草 (本草綱目拾遺)
Achillea 一枝蒿 (遜齋偶筆)
Actinidia 預知子 (本草綱目圖) (藥肆通稱)
Ampelopsis? 七葉黃荊 (本草綱目拾遺)
Angelica 前胡 (救荒本草) (本草綱目)
Cassia 金豆子 (本草綱目拾遺)
Compositæ 墓頭回 (藥肆通稱) (廣羣芳譜)
Cynanchum 老君鬚 (本草綱目拾遺)
Epilobium 水楊柳 (本草綱目拾遺)
Eupatorium 薰草 (山海經)
Ficus? 買麻藤 (本草綱目拾遺)
Lilium 夜合花 (花鏡)
Livistonia? 花欄木 (本草綱目)
Melilotus 番薏茹 (本草綱目拾遺)
Mucuna 狸豆 (古今注)
Mucuna 虎豆 (古今注)
Pilea 玉龍盤 (本草綱目拾遺引百草鏡)
Pinus 栝子松 (本草綱目)
Pyrus 倒吊果 (本草綱目拾遺)
Ranunculus 困來草 (本草綱目拾遺)
Saxifraga 飛鸞草 (本草綱目拾遺)
Strobilanthes 野靛青 (本草綱目拾遺)
Trigonotis? 毛葉仙橋 (本草綱目拾遺)
Vitis 瑣瑣葡萄 (本草綱目拾遺)

一瓣蓮(天南星科)	44	木瓜(薔薇科)	11
一粒金丹(罌粟科)	9	木竹(禾本科)	28
九龍草(水龍骨科)	11	木綿(木綿科)	5
九鼎連環草(菊科)	5	木蘭(木蘭科)	21
三七(五加科)	3	水鳥(雨久花科)	24
三歛(酢漿草科)	4	水蕨(水蕨科)	7
大黃(蓼科)	34	水樹(椴櫚科)	27
大戟(大戟科)	13	水蘇(脣形科)	23
女青(蘿藦科)	11	文旦(芸香科)	8
女貞冬青(木犀科)	19	天葵(鹿蹄草科)	32
女蘿(桑寄生科)	43	丹參(脣形科)	36
山櫨(薔薇科)	10	水萵苣(玄參科)	41
川芎(繖形科)	9	水楊梅(薔薇科)	14
三白草(三白草科)	36	水團花(茜草科)	1
大紅鳥(大紅鳥花科)	41	天芝麻(脣形科)	20
大葉楊(楊柳科)	35	天師栗(天師栗科)	2
小青草(小青草科)	17	五味子(木蘭科)	36
小將軍(茜草科)	14	五歛子(酢漿草科)	4
山茱萸(山茱萸科)	9	牛皮凍(茜草科)	26
山荷葉(小蘗科)	12	牛奶柑(芸香科)	14
山萆薢(莎草科)	22	牛筋草(禾本科)	13
山裏果(薔薇科)	10	六月霜(菊科)	3
山慈菇(石蒜科)	20	毛地黃(玄參科)	12
山鰲豆(豆科)	18	木蝴蝶(紫葳科)	26
山礬花(海桐科)	29	水木樺花(玄參科)	19
山櫻桃(薔薇科)	32	火炭母草(蓼科)	30
川石斛(蘭科)	12	王不留行(石竹科)	36
川棟子(楝科)	23	朮(菊科)	4
土茜草(茜草科)	35	白芋(天南星科)	9
土茯苓(百合科)	37	白英(茄科)	38
千年松(石松科)	20	白茄(茄科)	38
大葉香薷(脣形科)	13	白芎(芎科)	2

華 名 索 引

2

白棠(薔薇科)	32	地黃(玄參科)	34
白楊(楊柳科)	31	早梅(薔薇科)	32
白蘚(白蘚科)	16	光桃(薔薇科)	32
石芒(禾本科)	24	米蒿(十字花科)	37
石南(薔薇科)	27	百部(百部科)	39
石韋(水龍骨科)	11.25.	朱藤(豆科)	44
石桂(躑躅科)	34	地楊梅(薔薇科)	14
甘草(豆科)	15	地槭花(毛茛科)	3
可可(梧桐科)	39	地蜈蚣(玄參科)	40
白牛膝(小青科)	4	米布袋(豆科)	15
白玫瑰(薔薇科)	35	西番蓮(西番蓮科)	27
白蒺藜(豆科)	4	肉蓯蓉(列當科)	27
白楊梅(楊梅科)	24	瓜子金(遠志科)	29
白蘭花(木蘭科)	23	羊躑躅(躑躅科)	34
石香薷(唇形科)	24	百藥草(景天科)	37
石胡荽(菊科)	24	老鴉瓣(百合科)	41
石郎頭(躑躅科)	34	地光錢草(繖形科)	17
石將軍(馬鞭草科)	6	西洋人參(五加科)	26
玉粉團(忍冬科)	42	羊蹄大黃(蓼科)	35
玉簪花(百合科)	16	杉(松柏科)	10
玉藥花(西番蓮科)	27	芒(禾本科)	23
甘露兒(唇形科)	38	沙米(藜科)	2
甘露蜜(木犀科)	14	沙孤(椴櫚科)	35
仙人掌(仙人掌科)	12	沙參(桔梗科)	1
仙人結(仙人掌科)	28	沙角(芫科)	40
代代花(芸香科)	8	赤棠(薔薇科)	33
半枝蓮(唇形科)	37	赤蓼(蓼科)	30
白毛冬青(唇形科)	2	杜仲(杜仲科)	13
白米飯草(蕁麻科)	31	杜若(龔荷科)	2
仙人竹葉(仙人掌科)	28	決明(豆科)	7
白毛夏枯草(唇形科)	2	防已(防已科)	9
地丁(豆科)	15	芫草(莎草科)	13

辛夷(木蘭科)	21	佛手草(景天科)	9
赤地利(蓼科)	13	佛甲草(景天科)	37
赤脛散(蓼科)	30	佛手柑(芸香科)	9
含春藤(五加科)	16	宜母果(芸香科)	9
含羞草(豆科)	23	狗卵草(茜草科)	14
貝多樹(椴樹科)	5	沿階草(百合科)	26
見腫消(菊科)	15	乳汁藤(葡萄科)	43
伸筋草(石松科)	20	金毛狗脊(水龍骨科)	44
芥(十字花科)	5	金鎖銀開(百合科)	3
芹(繖形科)	25	垂絲海棠(薔薇科)	21
芰(芰科)	40	青莢菇花(雨久花科)	24
金豆(芸香科)	14	拔爾撒摩(豆科)	24
金柑(芸香科)	14	虎牙半支(景天科)	37
金鐙(石蒜科)	20	金線吊蝦蟆(防已科)	39
青葙(莧科)	7	柏(松柏科)	39
青蓼(蓼科)	30	苦菜(菊科)	38
刺梨(薔薇科)	7	苦堇(堇堇菜科)	43
刺菱(芰科)	40	枸骨(枸骨科)	17
林茶(林茶科)	26	枸櫞(芸香科)	9
林檎(薔薇科)	21	兔絲(旋花科)	10
芫花(瑞香科)	11	兔蕪(旋花科)	10
花豆(豆科)	27	洋槐(豆科)	1
金不換(蓼科)	35	紅莧(莧科)	2
金石斛(蘭科)	12	柘樹(桑科)	10
金花菜(豆科)	22	春蘭(科蘭)	11
金絲桃(金絲桃科)	17	厚朴(木蘭科)	21
金鈴菊(菊科)	8	苜蓿(豆科)	22
金蓮花(毛茛科)	41	狗芥(十字花科)	25
金錢草(脣形科)	18	鬼臼(小蘗科)	29
金錢菊(菊科)	14	科香蓼(蓼)	30
金雞哪(茜草科)	8	郁李(薔薇科)	31
金雀花(豆科)	6	南燭(躑躅科)	41

華 名 索 引

4

<p>秋羅(菊科) 44</p> <p>洋水仙(石蒜科) 25</p> <p>洋石榴(牻牛兒苗科) 27</p> <p>洋牡丹(菊科) 11</p> <p>洋芝蘭(堇堇菜科) 42</p> <p>洋胭脂(商陸科) 28</p> <p>洋蘇木(豆科) 16</p> <p>珍珠草(大戟科) 28</p> <p>珍珠蓮(桑科) 13</p> <p>食蠅草(茅膏菜科) 12</p> <p>胡蔓草(馬錢科) 14</p> <p>活鹿草(蘭科) 15</p> <p>香水花(牻牛兒苗科) 27</p> <p>指甲花(千屈菜科) 18</p> <p>苦白木(樺科) 33</p> <p>相思子(豆科) 1</p> <p>美人蕉(曇華科) 6</p> <p>品字梅(薔薇科) 31</p> <p>骨碎補(水龍骨科) 30</p> <p>兔耳一枝箭(菊科) 2</p> <p>桂(樟科) 8</p> <p>桃(薔薇科) 31</p> <p>荆(馬鞭草科) 43</p> <p>馬蓼(蓼科) 30</p> <p>馬蘭(菊科) 3</p> <p>柴胡(繖形科) 5</p> <p>烏韭(烏韭科) 17</p> <p>荆芥(唇形科) 25</p> <p>烟花(茄科) 25</p> <p>海紅(薔薇科) 21</p> <p>移楊(楊柳科) 31</p> <p>栝樓(葫蘆科) 41</p>	<p>埔荆(馬鞭草科) 43</p> <p>海紅豆(豆科) 26</p> <p>海棠花(薔薇科) 27</p> <p>海棠果(薔薇科) 22</p> <p>桃香木(馬鞭草科) 20</p> <p>桃金娘(桃金娘科) 35</p> <p>鬼屬草(水龍骨科) 1</p> <p>高良薑(蕁荷科) 2</p> <p>茵蘆蒿(菊科) 3</p> <p>夏枯草(唇形科) 5</p> <p>臭梧桐(馬鞭草科) 9</p> <p>淫羊藿(小蘗科) 13</p> <p>荆黃楸(樟科) 19</p> <p>狼尾草(禾本科) 23</p> <p>草八角(小蘗科) 29</p> <p>荔枝草(唇形科) 36</p> <p>娑羅樹(龍腦香科) 37</p> <p>桑寄生(桑寄生科) 43</p> <p>馬牙半支(景天科) 37</p> <p>素心蠟梅(蠟梅科) 23</p> <p>臭毛蟲草(繖形科) 40</p> <p>神仙對坐草(玄參科) 23</p> <p>梓(紫葳科) 7</p> <p>梅(薔薇科) 31</p> <p>梨(薔薇科) 33</p> <p>栲(殼斗科) 34</p> <p>野桑(錦葵科) 37</p> <p>野葛(漆樹科) 35</p> <p>蛇牀(繖形科) 9</p> <p>甜瓜(葫蘆科) 10</p> <p>常山(虎耳草科) 12</p> <p>葶薺(莎草科) 12</p>
--	---

莨菪(茄科)	17	紫竹(禾本科)	28
麻桑(桑科)	24	紫草(紫草科)	20
荷花(睡蓮科)	25	紫萁(蕨科)	2
雀梅(薔薇科)	35	紫參(脣形科)	35
烏瓜(葫蘆科)	40	紫藤(豆科)	23
野木蓮(桑科)	13	鹿梨(薔薇科)	33
野毛豆(豆科)	42	鹿葱(百合科)	16
野阜茨(豆科)	15	鹿藿(豆科)	15
野芝麻(脣形科)	18	黃馨(木犀科)	17
野苜蓿(豆科)	22	溫杉(松柏科)	10
野苧麻(蕁麻科)	5	越瓜(葫蘆科)	10
野茨菰(澤瀉科)	35	菖蘭(鳶尾科)	14
野馬蘭(菊科)	3	渥丹(百合科)	19
野荷花(雨久花科)	12	貫衆(貫衆科)	26
野荸薺(莎草科)	12	結縷(禾本科)	26
野檸檬(小蘗科)	29	童粱(禾本科)	27
雪裏青(脣形科)	2	絡石(夾竹桃科)	40
雪裏花(翠蘭花科)	3	紫雲英(豆科)	4
雪裏蕪(十字花科)	5	紫大戟(大戟科)	13
烏不宿(小蘗科)	5	紫玉簪(百合科)	16
荷包草(蕁麻科)	25	黃金鐙(石蒜科)	20
蛇眼草(水龍骨科)	30	黃花菜(白花菜科)	29
麥藍菜(十字花科)	25	黃麻葉(大戟科)	1
堇堇菜(堇堇菜科)	42	報春先(蘭科)	11
常春藤(葡萄科)	26	報春花(翠蘭花科)	31
華山松.五粒松(松柏科)	28	番山丹(百合科)	19
望江青(脣形科)	33	番瀉葉(豆科)	7
曼陀羅花(茄科)	11	陽目花(菊科)	4
魚髓金星(水龍骨科)	12	無花果(桑科)	13
野臺心菜(翠蘭花科)	21	透骨草(透骨草科)	23
麻衣接骨(小菁科)	39	湖雞腿(薔薇科)	31
搗(鼠李科)	44	象牙紅(脣形科)	36

華 名 索 引

6

開金鎖(百合科)	41	檉木(樺木科)	2
絲薔薔(豆科)	42	蒿菜(菊科)	8
朝天辣椒(茄科)	6	辣根(十字花科)	9
象牙辣椒(茄科)	6	聚藻(蠟塔科)	24
紫背天葵(毛茛科)	17	遠志(遠志科)	29
葛(旋花科)	6	慈菇(澤瀉科)	35
葵(錦葵科)	22	蒴藋(忍冬科)	36
楸(紫葳科)	7	酸棗(鼠李科)	44
楛(馬鞭草科)	43	鳳丫草(水龍骨科)	9
萱草(百合科)	16	鳳尾草(水龍骨科)	32
菟葵(錦葵科)	22	翠羽草(卷柏科)	37
葶藶(十字花科)	25	僧鞋菊(毛茛科)	1
薦蓄(蓼科)	29	蜜蒙花(馬錢科)	5
葱蘭(石蒜科)	44	銀剪刀(堇堇菜科)	43
椴樹(田麻科)	40	酸梅子草(酢漿草科)	26
塞樹(殼斗科)	34	鳳尾金星(水龍骨科)	30
鼠李(鼠李科)	34	維多利亞花(睡蓮科)	42
當歸(繖形科)	10	薦(桑寄生科)	20
落地梅(翠蘭花科)	21	淺(芫科)	40
落得打(繖形科)	7	榧(紫杉科)	40
催生蘭(百合科)	8	榭(殼斗科)	33
電燈花(柳葉菜科)	14	箬竹(禾本科)	36
蜈蚣萍(白蘋科)	16	箬蘭(蘭科)	6
雷公藤(蓼科)	30	樓葱(百合科)	2
辟瘟草(水龍骨科)	30	檯子(薔薇科)	8
壽星桃(薔薇科)	32	廣橘(芸香科)	8
榆葉梅(薔薇科)	32	蔦蘿(旋花科)	33
萬年青(百合科)	34	蔓荊(馬鞭草科)	43
雄黃杯(百合科)	16	蝴蝶花(薦尾科)	17
蜀羊泉(茄科)	38	蝴蝶樹(忍冬科)	42
鼠牙半支(景天科)	37	蝴蝶梅(堇堇菜科)	43
著(菊科)	1	綠萼梅(薔薇科)	32

綠薄荷(唇形科)	23	餛飩菱(芰科)	40
醉仙桃(茄科)	11	縲絲花(薔薇科)	35
華澄茄(胡椒科)	28	鑿口蠟梅(蠟梅科)	23
橙(芸香科)	8	鎖陽(蛇菰科)	11
橘(芸香科)	9	翹搖(豆科)	42
樹蘭(楝科)	2	翻白草(薔薇科)	31
蕙蘭(蘭科)	11	雞眼草(豆科)	19
澤蘭(菊科)	13	雞蟲草(馬鞭草科)	6
獨活(繖形科)	3	雞腿兒(薔薇科)	31
糖樹(椴櫚科)	3	雞鴨腳艾(繖形科)	6
蕪菁(十字花科)	5	櫟殼斗科	33
橄欖(橄欖科)	6	檳榔(椴櫚科)	3
稭子(禾本科)	13	蘋果(薔薇科)	21
齋草(禾本科)	18	羅勒(唇形科)	25
鴉梨(薔薇科)	33	藜蘆(百合科)	41
堯花(瑞香科)	44	繭子花(薔薇科)	13
繡毬花(虎耳草科)	16	鏡面草(繖形科)	17
醒頭香(豆科)	23	羅漢松(紫杉科)	29
糖紅蘿蔔(藜科)	5	蘊草(蘊草科)	7
貓舌仙橋(紫草科)	20	藿香(唇形科)	20
獨葉金鎗(蘭科)	15	獼猴桃(獼猴桃科)	1
獨葉一枝鎗(蘭科)	23	獼猴梨(獼猴桃科)	1
獨腳一枝蓮(苦苣苔科)	8	蠟梅(蠟梅科)	23
檀(豆科)	11	蘘木(芸香科)	27
澀勒(禾本科)	4	櫻額(薔薇科)	32
椴櫚(椴櫚科)	8	顛茄(茄科)	4
薜荔(桑科)	14	觀音菊(菊科)	36
蘆苴(蕁荷科)	18		
繁縷(石竹科)	39		
龍頭草(小荳科)	17		
龍鬚草(禾本科)	44		
環腰菱(芰科)	40		

華名羅馬字母拼音表

- Cha-tzū, 檀子.
 Ch'ai-hu, 柴胡.
 Ch'ang-ch'un-têng, 常春藤.
 Ch'ang-shan, 常山.
 Ch'ang-lan, 菖蘭.
 Ch'ao-t'ien-la-ch'ieh, 朝天辣茄.
 Che-lan, 澤蘭.
 Cheh-shu, 柘樹.
 Chên-chu-lien, 珍珠蓮.
 Chên-chu-ts'ao, 珍珠草.
 Ch'êng, 橙.
 Chi, 芟.
 Chi-mu, 檜木.
 Chi-shê-ts'ao, 雞蟲草.
 Chi-t'ui-êr, 雞腿兒.
 Chi-ya-chiê-ngai, 雞鳴腳艾.
 Chi-yên-ts'ao, 雞眼草.
 Chia-fei, 加非.
 Ch'iao-yao, 翹搖.
 Chieh, 芥.
 Chieh-lou, 結縷.
 Chieh-tzū-hua, 繭子花.
 Chien-chung-siao, 見腫消.
 Chih-chia-hua, 指甲花.
 Ch'ih-hsing-san, 赤脛散.
 Ch'ih-liao, 赤蓼.
 Ch'ih-tang, 赤棠.
 Ch'ih-ti-li, 赤地利.
 Chin-chin-ts'ai, 堇堇菜.
 Chin-chi-na, 金雞哪.
 Chin-hua-ts'ai, 金花菜.
 Chin-kan, 金柑.
 Chin-lien-hua, 金蓮花.
 Chin-ling-chü, 金鈴菊.
 Chin-mao-kou-tsi, 金毛狗脊.
 Chin-pu-huan, 金不換.
 Chin-shih-hu, 金石斛.
 Chin-sien-tiao-hsia-ma, 金線吊蝦蟆.
 Chin-so-yin-k'ai, 金鎖銀開.
 Chin-szu-t'ao, 金絲桃.
 Chin-têng, 金鐙.
 Chin-tou, 金豆.
 Chin-tsie-hua, 金雀花.
 Chin-ts'ien-chü, 金錢菊.
 Chin-ts'ien-ts'ao, 金錢草.
 Ch'in, 芹.
 Ching, 荆.
 Ching-huang-ts'iu, 荆黃楸.
 Ching-chieh, 荆芥.
 Ching-mien-ts'ao, 鏡面草.
 Ch'ing-k'ou-la-mei, 磬口蠟梅.
 Chiu-lung-ts'ao, 九龍草.
 Chiu-ting-lien-huan-ts'ao, 九鼎連環草.
 Chou-mao-ch'ung-ts'ao, 臭毛蟲草.
 Chou-wu-t'ang, 臭梧桐.
 Chu, 朮.
 Chü, 橘.
 Chu-têng, 朱藤.
 Ch'uan-ch'iang, 川芎.
 Ch'uan-lien-tzū, 川棟子.
 Ch'uan-shih-hu, 川石斛.
 Chüeh-ming, 決明.
 Ch'ui-szū-hai-tang, 垂絲海棠.
 Ch'un-lan, 春蘭.
 Fan-lou, 繁縷.

- Fan-pê-ts'ao, 翻白草.
 Fan-shan-tan, 番山丹.
 Fan-sieh-yeh, 番瀉葉.
 Fang-i, 防已.
 Fâng-vei-chin-sing, 鳳尾金星.
 Fâng-vei-ts'ao, 鳳尾草.
 Fâng-ya-ts'ao, 鳳丫草.
 Fei, 榧.
 Fu, 菴.
 Fu-chia-ts'ao, 佛甲草.
 Fu shou-kan, 佛手柑.
 Fu-shou-ts'ao, 佛手草.
 Hai-hung, 海紅.
 Hai-hung-ton, 海紅豆.
 Hai-tang-hua, 海棠花.
 Hai-tang-kuo, 海棠果.
 Han-ch'un-têng, 含春藤.
 Han-siu ts'ao, 含羞草.
 Hao-ts'ai, 蒿菜.
 Hê-hua, 荷花.
 Hê-pao-ts'ao, 荷包草.
 Hou-p'ê, 厚朴.
 Hsia-k'u-ts'ao, 夏枯草.
 Hsian-liao, 香蓼.
 Hsian-shui-hua, 香水花.
 Hsiang-huang-pei, 雄黃杯.
 Hsüan-ts'ao, 萱草.
 Hu, 楮.
 Hu, 榭.
 Hu-chi-t'ui, 湖雞腿.
 Hu-man-ts'ao, 胡蔓草.
 Hu-tieh-hua, 蝴蝶花.
 Hu-tieh-mei, 蝴蝶梅.
 Hu-tieh shu, 蝴蝶樹.
 Hu-ya-pan-chih, 虎牙半支.
 Hua-shan-sung, 華山松.
 Hua-tou, 花豆.
 Huan-yao-lian, 環腰菱.
 Huang-chin-têng, 黃金鐘.
 Huang-hsing, 黃馨.
 Huang-hua-ts'ai, 黃花菜.
 Huang-ma-yeh, 黃麻葉.
 Hui-lan, 蕙蘭.
 Hun-t'un-lian, 餛飩菱.
 Hung-hsien, 紅莧.
 Huo-lu-ts'ao, 活鹿草.
 Huo-hsian, 藿香.
 Huo-t'an-mou-ts'ao, 火炭母草.
 I-li-chin-tan, 一粒金丹.
 I-mou-kuo, 宜母果.
 I-pan-lien, 一瓣蓮.
 I-yang, 移楊.
 Jao-hua, 堯花.
 Jo-chu, 箬竹.
 Jo-lan, 箬蘭.
 Ju-chih-têng, 乳汁藤.
 Ju-ts'ung-yung, 肉蓯蓉.
 Kai-chin-so, 開金鎖.
 Kan-lan, 橄欖.
 Kan-lu-êr, 甘露兒.
 Kan-lu-mi, 甘露蜜.
 Kan-ts'ao, 甘草.
 Kao, 栲.
 Kao-liang-chiang, 高良薑.
 K'ê-k'ê, 可可.
 Kou-chieh, 狗芥.
 Kou-ku, 枸骨.
 Kou-lo-ts'ao, 狗卵草.
 Kou-yuan, 枸櫞.
 Ku-sui-pu, 骨碎補.
 K'u-chin, 苦苣.
 K'u-pê-mu, 苦白木.
 K'u-ts'ai, 苦菜.
 Kua-lou, 栝樓.
 Kua-tzũ-chin, 瓜子金.
 Kuan-chung, 貫衆.

Kuan-yin-chü, 觀音菊.
 Kuang-chü, 廣橘.
 Kuang-t'ao, 光桃.
 Kuei, 桂.
 K'uei, 葵.
 Kuei-chiu, 鬼臼.
 Kuei-shan-ts'ao, 鬼扇草.
 La-kên, 辣根.
 La-mei, 蠟梅.
 Lang-tang, 蔞蓉.
 Lang-vei-ts'ao, 狼尾草.
 Lao-ya-pan, 老鴉瓣.
 Lê-shih, 絡石.
 Lê-tê-ta, 落得打.
 Lê-ti-mei, 落地梅.
 Li, 梨.
 Li, 櫟.
 Li-chih-ts'ao, 荔枝草.
 Li-lu, 藜蘆.
 Lian, 菱.
 Lin-ch'a, 林茶.
 Lin-ch'in, 林檎.
 Lo-han-sung, 羅漢松.
 Lo-lê, 羅勒.
 Lou-ts'ung, 樓葱.
 Lu-ngê-mei, 綠萼梅.
 Lu-pê-hê, 綠薄荷.
 Lu-huo, 鹿藿.
 Lu-li, 鹿梨.
 Lu-ts'ung, 鹿葱.
 Lu-yüeh-shuang, 六月霜.
 Lui-kung-têng, 雷公藤.
 Lung-sü-ts'ao, 龍鬚草.
 Lung-t'ou-ts'ao, 龍頭草.
 Ma-i-tsieh-ku, 麻衣接骨.
 Ma-sang, 麻桑.
 Ma-lan, 馬蘭.
 Ma-ya-pan-chih, 馬牙半支.

Man-ching, 蔓荊.
 Man-t'o-lo-hua, 曼陀羅花.
 Máng, 芒.
 Mao-sheh-sien-ch'iao, 貓舌仙橋.
 Mao-ti-huang, 毛地黃.
 Mê-lan-ts'ai, 麥藍菜.
 Mei, 梅.
 Mei-jên-tsiao, 美人蕉.
 Mi-hao, 米蒿.
 Mi-pu-tai, 米布袋.
 Mi-hou-li, 獼猴梨.
 Mi-hou-t'ao, 獼猴桃.
 Mi-meng-hua, 蜜蒙花.
 Mu-chu, 木竹.
 Mu-hu-tieh, 木蝴蝶.
 Mu-kua, 木瓜.
 Mu-lan, 木蘭.
 Mu-mien, 木棉.
 Mu-su, 苜蓿.
 Nan-chu, 南燭.
 Niao, 蔦.
 Niao-lo, 蔦蘿.
 Niao-kua, 鳥瓜.
 Niao-pu-su, 鳥不宿.
 Niu-chin-ts'ao, 牛筋草.
 Niu-nai-kan, 牛奶柑.
 Niu-p'i-tung, 牛皮凍.
 Nü-chêng, 女貞.
 Nü-lo, 女蘿.
 Nü-ts'ing, 女青.
 Pa-êr-sa-mê, 拔爾撒摩.
 Pan-chih-lien, 半枝蓮.
 Pao-ch'un-hua, 報春花.
 Pao-ch'un-sien, 報春先.
 Pê, 柏.
 Pê-ch'ieh, 白茄.
 Pê-hsien, 白萹.
 Pê-lan-hua, 白蘭花.

Pê-mao-hsia-k'ü-ts'ao, 白毛夏枯草.

Pê-mao-tung-ts'ing, 白毛冬青.

Pê-mei-kuei, 白玫瑰.

Pê-mi-fan-ts'ao, 白米飯草.

Pê niu-si, 白牛膝.

Pê-p'in, 白蘋.

Pê-tang, 白棠.

Pê-tsi-li, 白蒺藜.

Pê-yang, 白楊.

Pê-yang mei, 白楊梅.

Pê-ying, 白英.

Pê-yü, 白芋.

Pê-jui-ts'ao, 百蕊草.

Pê-pu, 百部.

Pê-mu, 藥木.

Pê-tsi, 荸薺.

P'ê-tsü, 蘆菹.

Pei-to-shu, 貝多樹.

Pi-ch'eng-ch'ieh, 畢澄茄.

Pi-li, 薜荔.

Pi-wên-ts'ao, 辟瘟草.

Pien-hsü, 蕭蓄.

Pin-lang, 檳榔.

P'in-kuo, 蘋果.

P'in-tzū-mei, 品字梅.

Pu-ching, 埔荊.

San-lien, 三歛.

San-pê-ts'ao, 三白草.

San-ts'ü, 三七.

Sang-chi-shêng, 桑寄生.

Sao-szū-hua, 繅絲花.

Sê-shu, 塞樹.

Sêng-hsieh-chü, 僧鞋菊.

Sha-chiüê, 沙角.

Sha-ku, 沙孤.

Sha-mi, 沙米.

Sha-shen, 沙參.

Shan, 杉.

Shan-cha, 山楂.

Shan-fan-hua, 山礬花.

Shan-hê-yeh, 山荷葉.

Shan-li-kuo, 山裏果.

Shan-li-tou, 山黧豆.

Shan-pê-tsi, 山荸薺.

Shan-shu-yü, 山茱萸.

Shan-t'zū-ku, 山慈菇.

Shan-ying-t'ao, 山櫻桃.

Shan-tzū, 穆子.

She-lê, 澀勒.

Sheh-chin-ts'ao, 伸筋草.

Sheh-ch'uang, 蛇牀.

Sheh-sien-tui-tso-ts'ao, 神位對坐草.

Sheh-yên-ts'ao, 蛇眼草.

Shih, 著.

Shih-hsian-ju, 石香薷.

Shih-hu-süi, 石胡荽.

Shih-kuei, 石桂.

Shih-lang-t'ou, 石郎頭.

Shih-mang, 石芒.

Shih-nan, 石南.

Shih-tsiang-chün, 石將軍.

Shih-wei, 石韋.

Shih-ying-ts'ao, 食蠅草.

Shou-sing-t'ao, 壽星桃.

Shu-lan, 樹蘭.

Shu-li, 鼠李.

Shu-ya-pan-chih, 鼠牙半支.

Shu-yang-ts'uan, 蜀羊泉.

Shui-ch'üeh, 水蕨.

Shui-mu-si-hua, 水木樺花.

Shui-shu, 水樹.

Shui-si, 水息.

Shui-su, 水蘇.

Shui-t'uan-hua, 水團花.

Shui-wê-chü, 水高苳.

Shui-yang-mei, 水楊梅.

- Shuo-tiao, 蒟蒻。
 Si-fan-lien, 西番蓮。
 Si-yang-jên-shên, 西洋人參。
 Siang-szǔ-tzǔ, 相思子。
 Siang-ya-hung, 象牙紅。
 Siang-ya-la-ch'ieh, 象牙辣椒。
 Siao-tsiang-chün, 小將軍。
 Siao-ts'ing ts'ao, 小青草。
 Sien-jên-chieh, 仙人結。
 Sien-jên-ch'üan, 仙人拳。
 Sien-jên-chu-yeh, 仙人竹葉。
 Sin-i, 辛夷。
 Sing-t'ou-hsian, 醒頭香。
 Siu-ch'iu-hua, 繡毬花。
 So-lo-shu, 娑羅樹。
 So-yang, 鎖陽。
 Sü-sin-la-mei, 索心蠟梅。
 Suan-mei-tzǔ-ts'ao, 酸梅子草。
 Suan-tsao, 酸棗。
 Süeh-li-hua, 雪裏花。
 Süeh-li-hung, 雪裏蕨。
 Süeh-li-ts'ing, 雪裏青。
 Szǔ-ch'iao-ch'iao, 絲薺薺。
 Ta-chi, 大戟。
 Ta-huang, 大黃。
 Ta-hung-niao, 大紅鳥。
 Ta-yeh-hsian-ju, 大葉香薷。
 Ta-yeh-yang, 大葉楊。
 Tai-tai-hua, 代代花。
 Tan-shên, 丹參。
 T'an, 檀。
 Tang-kuai, 當歸。
 T'ang-hung-lo-fu, 糖紅蘿蔔。
 T'ang-shu, 糖樹。
 T'ao, 桃。
 T'ao-chin-niang, 桃金娘。
 T'ao-hsian-mu, 桃香木。
 Ti-chên-hua, 地槿花。
 Ti-huang, 地黃。
 Ti-kuang-ts'ien-ts'ao, 地光錢草。
 Ti-tin, 地丁。
 Ti-wu-kung, 地蜈蚣。
 Ti-yang-mei, 地楊梅。
 Tien-ch'ieh, 顛茄。
 Tien-têng-hua, 電燈花。
 T'ien-chih-ma, 天芝麻。
 T'ien-k'uei, 天葵。
 T'ien-shih-li, 天師栗。
 Tien-kua, 甜瓜。
 T'ing-li, 葶藶。
 Tou-ku-ts'ao, 透骨草。
 Tsao, 棗。
 Tsao-mei, 早梅。
 Ts'ao-pa-chiüé, 草八角。
 Tsie-mei, 雀梅。
 Ts'ien-nien-sung, 千年松。
 Ts'ing-liao, 青蓼。
 Ts'ing-siang, 青葙。
 Ts'ing-t'zǔ-ku-hua, 青茨菇花。
 Ts'iu, 楸。
 Ts'iu-lo, 秋羅。
 Tsü-tsao, 聚藻。
 Tsui-sien-t'ao, 醉仙桃。
 Ts'ui-shêng-lan, 催生蘭。
 Ts'ui-yü-ts'ao, 翠羽草。
 Tsung-lu, 椶櫚。
 Tsung-lan, 蔥蘭。
 Tu-chung, 杜仲。
 Tu-jo, 杜若。
 Tu-chiê-i-chih-lien, 獨脚一枝蓮。
 Tu-huo, 獨活。
 Tu-yeh-chin-ts'iang, 獨葉金鐘。
 Tu-yeh-i-chih-ts'iang, 獨葉一枝鐘。
 T'u-k'uei, 菟葵。
 T'u-êr-i-chih-tsiên, 兔耳一枝箭。
 T'u-lui, 兔藿。



- T'u-szǔ, 兔絲.
 T'u-fu-ling, 土茯苓.
 T'u-ts'ien-ts'ao, 土茜草.
 T'u-ts'ao, 芫草.
 T'uan-shu, 椴樹.
 Tung-ts'ing, 冬青.
 T'ung-liang, 童梁.
 Tzǔ, 梓.
 Tzǔ-chu, 紫竹.
 Tzǔ-hsien, 紫萁.
 Tzǔ-pei-t'ien-k'uei, 紫背天葵.
 Tzǔ-shên, 紫參.
 Tzǔ-ta-chi, 紫大戟.
 Tzǔ-têng, 紫藤.
 Tzǔ-ts'ao, 紫草.
 Tzǔ-yun-ying, 紫雲英.
 Tzǔ-yü-tsan, 紫玉簪.
 T'zǔ-ku, 慈菇.
 T'zǔ-li, 刺梨.
 T'zǔ-lian, 刺菱.
 Wan-nien-ts'ing, 萬年青.
 Wang-chiang-ts'ing, 望江青.
 Wang-pu-liu-hsing, 王不留行.
 We-tan, 渥丹.
 Wei-to-li-ya-hua, 維多利亞花.
 Wen-tan, 文旦.
 Wên-shan, 溫杉.
 Wên-ts'ao, 蘆葦.
 Wu-chiu, 烏韭.
 Wu-hua-kuo, 無花果.
 Wu-kung-p'ín, 蜈蚣萍.
 Wu-tsing, 蕪菁.
 W -li-sung, 五粒松.
 Wu-lien-tzǔ, 五畝子.
 Wu-vei-tzǔ, 五味子.
 Ya-li, 鴉梨.
 Yang-mu-hua, 陽目花.
 Yang-chih-chu, 羊躑躅.
 Yang-t'i-ta-huang, 羊蹄大黃.
 Yang-chih-lan, 洋芝蘭.
 Yang-huai, 洋槐.
 Yang-mou-tan, 洋牡丹.
 Yang-chih-liu, 洋石榴.
 Yang-shui-sien, 洋水仙.
 Yang-su-mu, 洋蘇木.
 Yang-yen-chih, 洋胭脂.
 Yeh-chih-ma, 野芝麻.
 Yeh-chu-ma, 野苧麻.
 Yeh-hê-hua, 野荷花.
 Yeh-kê, 野葛.
 Yeh-ma-lan, 野馬蘭.
 Yeh-mao-tou, 野毛豆.
 Yeh-mu-lien, 野木蓮.
 Yeh-mu-su, 野苜蓿.
 Yeh-ning-mêng, 野楠櫟.
 Yeh-pê-tsi, 野荸薺.
 Yeh-sang, 野桑.
 Yeh-tai-sin-ts'ai, 野臺心菜.
 Yeh-tsao-chieh, 野卓莢.
 Yeh-t'zǔ-ku, 野茨菰.
 Yen-hua, 烟花.
 Yên-chieh-ts'ao, 沿階草.
 Yin-ch'ên-hao, 茵陳蒿.
 Yin-tsien-tao, 銀剪刀.
 Yin-yang-huo, 淫羊藿.
 Ying-ngê, 櫻額.
 You-ts'ao, 薔草.
 Yu-li, 郁李.
 Yü-fên-t'uan, 玉粉團.
 Yü-jui-hua, 玉蕊花.
 Yü-tsan-hua, 玉簪花.
 Yü-pieh-chin-sing, 魚髓金星.
 Yü-yeh-mei, 榆葉梅.
 Yüan-chih, 遠志.
 Yüan-hua, 堯花.
 Yüeh-kua, 越瓜.

1960.12.

私人存

民國九年一月十日印刷

所版

6017306

58.902
548

一九六四年七月八日
74.6.25

1993.11.4

58.902
548

6017306

代售處

海村盤律

